



М.В. Жукова

**ЭСТЕТИКА ЛАНДШАФТА.
ОСНОВЫ ПОСТРОЕНИЯ КОМПОЗИЦИИ**

Екатеринбург
2016

МИНОБРНАУКИ РОССИИ

ФГБОУ ВО «УРАЛЬСКИЙ ГОСУДАРСТВЕННЫЙ ЛЕСОТЕХНИЧЕСКИЙ УНИВЕРСИТЕТ»

Кафедра ландшафтного строительства

М.В. Жукова

ЭСТЕТИКА ЛАНДШАФТА. ОСНОВЫ ПОСТРОЕНИЯ КОМПОЗИЦИИ

Учебно-методическое пособие
для проведения лекций и практических занятий
обучающихся по направлениям
35.03.10 «Ландшафтная архитектура»
профиль «Ландшафтное строительство»,
110500.62 «Садоводство» профиль «Прикладное садоводство»

Печатается по рекомендации методической комиссии ИЛП.
Протокол № 1 от 16 октября 2015 г.

Рецензент – Н.А. Кряжевских, канд. с.-х. наук

Редактор А.Л. Ленская
Оператор компьютерной верстки Е.А. Газеева

Подписано в печать 20.12.16		Поз. 34
Плоская печать	Формат 60x84 1/16	Тираж 10 экз.
Заказ №	Печ. л. 0,93	Цена руб. коп.

Редакционно-издательский отдел УГЛТУ
Отдел оперативной полиграфии УГЛТУ

ПОНЯТИЕ КОМПОЗИЦИИ

Композиция (от лат. compositio) – составление, соединение, сочетание различных частей в одно целое в соответствии с определенной идеей. Любая композиция имеет определенную структуру. Она состоит из трех частей:

- *композиционный узел* – главный элемент композиции, он в первую очередь привлекает внимание. Все детали композиции должны быть строго взаимосвязаны и подчинены главному элементу;

- *второстепенные элементы* – вспомогательные элементы, поддерживающие композиционный центр, придающие ему большую смысловую наполненность. Они создают антураж композиционных узлов, направляют к ним взгляд человека;

- *фон* – базисный элемент композиции, который придает ей смысловую законченность, способствует более полному, яркому, четкому восприятию идеи.

ПРИНЦИПЫ ПОСТРОЕНИЯ КОМПОЗИЦИИ

Композиция строится по определенным законам. Ее правила и приемы взаимосвязаны между собой и действуют во все моменты работы над композицией. Все направлено на достижение идеи, передачу выразительности, цельности и гармонии.

Принято выделять несколько основных принципов построения композиции:

1) *целостность* — единство элементов композиции, все элементы являются связанными между собой, а второстепенные подчинены главному;

2) *уравновешенность* – сбалансированность элементов композиции, ведущая к ощущению внутреннего покоя. Чаще всего достигается путем сбалансированности элементов вокруг пространственных осей;

3) *пропорциональность* — соразмерность количественных характеристик элементов в композиции, необходимость соблюдать соотношения размеров отдельных элементов;

4) *соподчиненность* — иерархия значимости элементов композиции, определяющая последовательность их восприятия;

5) *акцент* — доминирование главного элемента композиции.

ПРИЕМЫ И СРЕДСТВА ПОСТРОЕНИЯ КОМПОЗИЦИИ

К основным приемам и средствам построения композиции можно отнести следующие:

1) ритм;

2) симметрия, асимметрия;

- 3) равновесие;
- 4) выделение сюжетно-композиционного центра;
- 5) формат;
- 6) пространство;
- 7) динамика, статика;
- 8) цвет;
- 9) контраст;
- 10) светотень;
- 11) декоративность.

Ритм – чередование каких-либо элементов, происходящее с определенной последовательностью, частотой.

Ритмическое впечатление может быть создано композицией в целом, её делением на части. Ритм проявляется в линейных, тональных и цветовых контрастах. Они влияют на восприятие зрителем, дают ощущение умиротворения или, наоборот, страха, движения (рис. 1).



Рис. 1. Р. Савинова «Осенние ритмы»

Симметричное построение позволяет достигнуть впечатления покоя, величественности, особой торжественности и значимости событий. В симметричной композиции люди или предметы расположены почти зеркально по отношению к центральной (горизонтальной или вертикальной) оси картины. Симметричные композиции – статичные (устойчивые), левая и правая половины уравновешены (рис. 2).



Рис. 2. В. Васнецов «Богатыри»

В *асимметричной* композиции расположение объектов может быть самым разнообразным в зависимости от сюжета и замысла произведения, левая и правая половины не уравновешены (рис. 3).



Рис. 3. А. Иванов «Явление Христа народу»

Равновесие – состояние композиции, при котором все элементы сбалансированы между собой.

Равновесие зависит от расположения основных масс композиции, от организации композиционного центра, от пластического и ритмического построения композиции, от ее пропорциональных членений, от цветовых, тональных и фактурных отношений отдельных частей между собой и целым и др. Равновесие по-разному проявляется в симметричных и асимметричных композициях. Симметрия сама по себе еще не является гарантией уравновешенности в композиции. Уравновесить симметричную композицию гораздо легче, чем асимметричную, и достигается это более простыми средствами, так как симметрия уже создает предпосылки для композиционного равновесия.

Правильно найденная симметричная композиция воспринимается легко, как бы сразу, независимо от сложности ее построения. Асимметричная же порой требует более длительного осмысления и раскрывается постепенно [1]. Равновесие всегда присутствует в композициях с вертикальной осью симметрии. В симметричной композиции все ее части уравновешены, асимметричная композиция может быть уравновешенной и неуравновешенной [2].

Яркое цветовое пятно способно нарушить равновесие любой композиции. Большое светлое пятно можно уравновесить маленьким темным. Много маленьких по размеру пятен можно уравновесить одним большим. Равновесие может касаться как самих фигур, так и пространств между ними (рис. 4) [3].

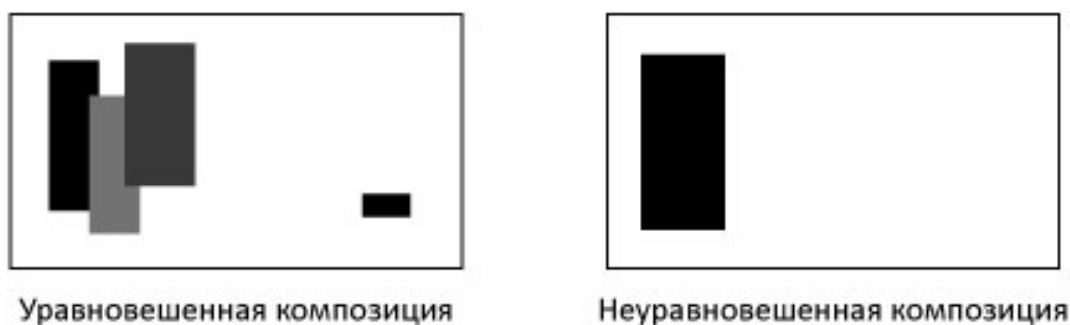


Рис. 4. Равновесие в композиции

Композиционный центр является основой композиции, это место, которое выражает основную идею, привлекает к себе внимание в первую очередь.

Главный элемент композиции можно выделить различными способами – освещенностью, цветом, изменением масштаба и т.д. Одним из основных способов гармоничного размещения центра служит использование правила «золотого сечения» (рис. 5).



Рис. 5. И. Шишкин «Дубовая роща»

При выделении центра композиции можно использовать простые геометрические фигуры (круг, овал, треугольник и т.д.), размещая в них наиболее важные элементы композиции (рис. 6).

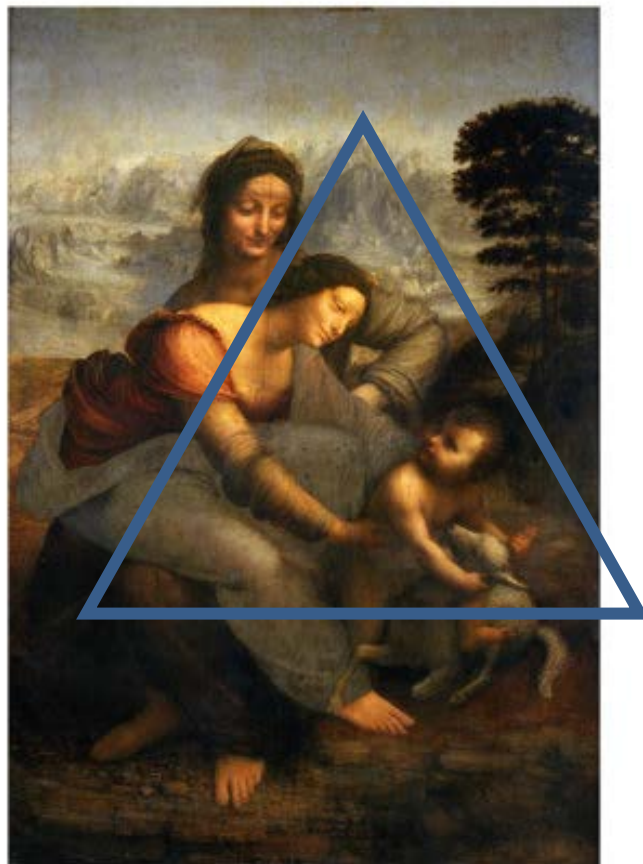


Рис. 6. Леонардо да Винчи «Святая Анна с Марией и младенцем Христом»

В живописи принято называть **форматом** различное соотношение высоты и ширины картины. Формат – это та область, которую охватывает взглядом человек, это «рамка» композиции. В пейзажной композиции принято выделять два основных формата: горизонтальный и вертикальный.

Горизонтальный – это формат, вытянутый в ширину. При просмотре такого формата глаза двигаются справа налево, что вызывает ощущение покоя и умиротворения. Он часто используется для пейзажей или объектов, заключенных в большие пространства. Такой формат характерен для панорамных пейзажей, охватывающих большие пространства и включающих в себя несколько композиционных центров. Такой формат располагает к спокойной созерцательности [4].

Вертикальный формат, где высота больше ширины, более агрессивный и категоричный. Когда формат вертикален, глаз бежит сверху вниз. Это движение вызывает ощущение динамики. Такой формат лучше использовать для того, чтобы выделить значимость одного элемента по отношению к его окружению.

Пространство – это некая поверхность, имеющая границы и требующая заполнения. При построении композиции пейзажа пространство тесно связано с перспективой. Перспектива может быть линейная или воздушная.

Линейная перспектива – это пропорциональное уменьшение размеров предметов по мере удаления от наблюдателя. Этот вид перспективы рассчитан на неподвижную точку зрения и предполагает наличие одной или нескольких точек схода, расположенных на линии горизонта (рис. 7).



Рис. 7. Пример линейной перспективы [5]

Воздушная перспектива характеризуется исчезновением четкости и ясности очертаний предметов по мере их удаления от глаз наблюдателя, при этом дальний план характеризуется уменьшением насыщенности цвета, таким образом, глубина кажется более тёмной, чем передний план (рис. 8).

По мере отдаления от наблюдателя можно отметить:

- постепенное уменьшение насыщенности тона;
- уменьшение чёткости очертаний объектов;
- смягчение контраста светотени;
- высветление далей [6].



Рис. 8. Н. Булыгин «Летнее утро»

Насыщенность пейзажа повышает наличие большого количества планов в композиции. Одноплановые пейзажи воспринимаются человеком быстро, и их идея понятна сразу. Они скучны, невыразительны и в большинстве случаев не вызывают большого количества эмоций (рис. 9). Чем больше в пейзаже планов, тем он интереснее. Раскрытие планов происходит в глубину и подразумевает обязательное наличие перспективы (рис. 10).



Рис. 9. Пример одноплановой композиции [7]



Рис. 10. Пример многоплановой композиции.
И. Шишкин «Вид на острове Валааме»

Динамика – это передача ощущения движения в композиции, а **статика** – передача ощущения покоя.

Правила передачи движения:

- если на картине используются одна или несколько диагональных линий, то изображение будет казаться более динамичным;
- эффект движения можно создать, если оставить свободное пространство перед движущимся объектом;
- для передачи движения следует выбирать определенный его момент, который наиболее ярко отражает характер движения, является его кульминацией.

Правила передачи покоя:

- отсутствие на картине диагональных линий;
- эффект покоя можно создать, если перед движущимся объектом нет свободного пространства;
- использовать спокойные (статичные) позы;
- композиция является симметричной, уравновешенной или вписывается в геометрические схемы (треугольник, круг, овал, квадрат, прямоугольник).

При создании композиции пейзажа особое значение имеет цвет. Правильно подобранная **цветовая гамма** может передать задуманное автором настроение, подчеркнуть значимость композиции, вызвать у человека

положительные или негативные эмоции. Каждый цвет имеет свое психоэмоциональное и национальное значение, а их правильное сочетание несет определенную смысловую нагрузку.

Цвета, расположенные рядом, влияют друг на друга и воспринимаются нашим глазом в зависимости от цветового окружения. Иное восприятие того же цвета, происходящее вследствие его соседства с другими цветами, называется **цветовым контрастом**. Чем ярче и выразительнее контраст, тем больше его эмоциональное влияние на человека.

Объект зрительно воспринимается только тогда, когда он освещён, то есть когда на его поверхности образуется **светотень** из-за разной освещённости (рис. 11). На рисунке приведены следующие обозначения:

- **свет** – поверхность, ярко освещённая источником света;
- **блик** – световое пятно на ярко освещённой выпуклой или плоской глянцевой поверхности, когда на ней имеется ещё и зеркальное отражение;
- **тени** – неосвещённые или слабо освещённые участки объекта. Тени на неосвещённой стороне объекта называются *собственными*, а отбрасываемые объектом на другие поверхности — *падающими*;
- **полутень** – слабая тень, возникающая, когда объект освещён несколькими источниками света. Она также образуется на поверхности, обращённой к источнику света под небольшим углом;
- **рефлекс** – слабое светлое пятно в области тени, образованное лучами, отражёнными от близко лежащих объектов.

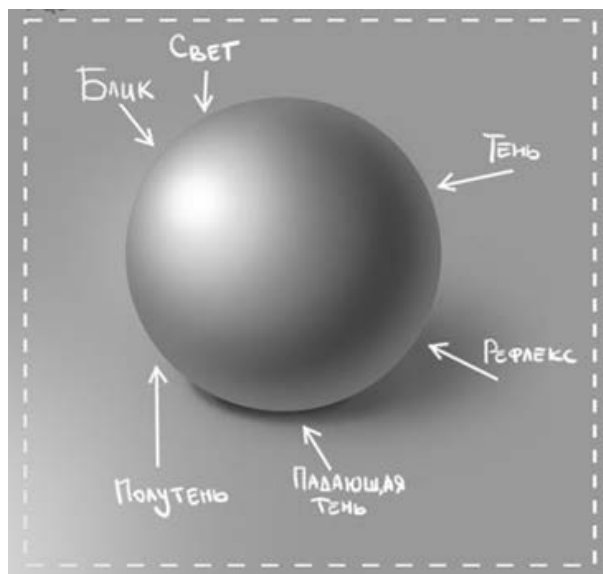


Рис. 11. Светотень

Декоративность – совокупность художественных свойств, усиливающих эмоциональную выразительность и художественно-организационную роль произведений в окружающей человека предметной среде.

Важную роль в создании эффекта декоративности композиции играют декор (в том числе орнамент или его детали), выразительность природной фактуры материалов, организация линейных ритмов, пластических объемов и цветовых пятен, интенсивность цвета, малые формы и др. Часто с пейзажной композицией во взаимосвязь вступает архитектура, как результат образуется художественный ансамбль. В этом случае декоративность часто играет подчиненную роль и выступает в органичном единстве с идейно-художественным содержанием и образным строем произведения или художественного комплекса [8].

ТИПЫ КОМПОЗИЦИЙ

Принято выделять два типа композиций: замкнутую и открытую.

Замкнутая композиция является статичной, передает образ чего-то устойчивого и неподвижного. Кульминация сюжета нарастает от краев пейзажа к его центру, все элементы композиции направляют к нему взгляд наблюдателя (рис. 12).



Рис. 12. К. Лоррен «Пейзаж с мельницей»

Открытая композиция не ограничена с боков, передает ощущение движения и «выхода за рамки». Такие композиции наполнены воздухом, дают ощущение простора и возможность домысливать развитие сюжета (рис. 13).



Рис. 13. И. Шишкин «Рождь»

ВИДЫ КОМПОЗИЦИИ

Существует несколько видов композиции.

Плоскостная композиция состоит из элементов, не выступающих над плоскостью (композиция рисунка, аппликация и т.д.) Элементы располагаются в одной плоскости в двух направлениях: вертикальном и горизонтальном.

Объемно-фронтальная композиция предусматривает компоновку рельефных деталей на одной плоскости (оформление фасадов зданий, резьба по поверхности мебели, декоративные изделия из пластичных материалов). Композиция развивается в трех направлениях. Эффект усиления глубины достигается рельефной перспективой.

Объемно-пространственная композиция состоит из взаимосвязанных объектов, размещенных на разных уровнях и плоскостях (старинные бюро, оформление прилавков и стеллажей с полками различной глубины, выставочные стенды). Она рассчитана на восприятие с одной, двух или трех сторон. Выразительность объемной композиции зависит от угла зрения: при низко расположенной линии горизонта возникает ощущение монументальности.

Глубинно-пространственная композиция создает связь предметов с пространством, в котором они размещены (интерьеры, парковые площади, глубокие витрины) и может рассматриваться со всех сторон, элементы располагаются в разных плоскостях. Большую роль в композиции этого

вида играет пространство, интервалы между элементами. Если компоновкой предусмотрено членение пространства на ряд последовательных планов, ощущение глубины усиливается.

Зная все средства и приемы построения композиции, важно помнить, что *композиция будет являться завершенной, если:*

- ни одна часть композиции не может быть изъята или заменена без ущерба для целого;
- части не могут меняться местами без ущерба для целого;
- ни один новый элемент не может быть присоединен к композиции без ущерба для целого.

БИБЛИОГРАФИЧЕСКИЙ СПИСОК

1. Голубева О.Л. Основы композиции: учеб. пособие. - 2-е изд. - М.: Изд. дом «Искусство», 2004. - 120 с. илл.
2. URL: <http://www.artbelova.ru>.
3. URL: <http://www.tinlib.ru>.
4. Лернер П. Граница взгляда: Академия художеств журнала «Костер». – URL: <http://www.kostyor.ru/5-04/academy5-04.php>.
5. URL: <http://www.si-foto.com>.
6. URL: <http://www.rumata.net/books/50.pdf>.
7. URL: <http://www.kemclub.ru>.
8. Ионченков А.И. Декоративная живопись: учеб.-метод. указания / Ред. Масленникова С.Г. – URL: http://abc.vvsu.ru/Books/dekor_zshivop/.