

ELS BATECS DELS BARRIS

ANNEX DISTRICTE 4

LES CORTS – LA MATERNITAT I SANT RAMON

“MÉS QUE UN CLUB”

Francesc Daumal i Domènech

Núria Piguillem Poch

Col·laborador: Jordi Fígols Fernández

ÍNDEX

1. RECOPI·LACIÓ HISTÒRICA DELS ELEMENS SINGULARS DE L'ITINERARI I RECOLLIDA DE DOCUMENTACIÓ

- a. Descripció dels elements arquitectònics i sonors destacables
 - Facultat de Farmàcia (Porta de Gaudí)
 - Cementiri de les Corts
 - Jardins de la Maternitat
 - Camp Nou
 - Parròquia Sant Ramon Nonat
- b. Fitxes d'arquitectura / element d'interès pel recorregut sonor
 - Fitxa n°1: Porta est d'accés a l'antiga finca Güell
 - Fitxa n°2: Cementiri de les Corts (mur de tanca, edifici de l'administració i capella)
 - Fitxa n°3: Casa provincial de la maternitat
 - Fitxa n°4: Camp Nou

2. ITINERARI PROPOSAT

- a. Descripció general
 - PARADA (0): Inici itinerari
 - PARADA (1-2): Facultat de Farmàcia (Universitat de Barcelona)
 - PARADA (3): Cementiri de les Corts
 - PARADA (4): Jardins de la Maternitat
 - PARADA (5): Jardins de Bacardí
 - PARADA (6): Camp Nou
 - PARADA (7): Biblioteca Miquel Llongueras
 - PARADA (8): Punt de creuament Riera Blanca / Carrer de Sants
 - PARADA (9): Final itinerari. Parròquia St. Ramon Nonat
- b. Fotografies
- c. Plànols
 - Plànol 1. Barcelona: Districtes i barris
 - Plànol 2. Itinerari

3. BIBLIOGRAFIA

- a. Llibres, articles i hemeroteca
- b. Webs i links d'enllaç

1. RECOPI·LACIÓ HISTÒRICA DELS ELEMENS SINGULARS DE L'ITINERARI I RECOLLIDA DE DOCUMENTACIÓ

a. Descripció dels elements arquitectònics i sonors destacables

La Maternitat i Sant Ramon és un barri del districte de les Corts que llinda amb el municipi de l'Hospitalet de Llobregat. Aquest barri està format per dos sectors diferents, a ponent Sant Ramon i el de la Maternitat i Can Bacardí a llevant.

El nom de Sant Ramon prové de la parròquia de Sant Ramon Nonat, d'estil neoromànic, realitzada per l'arquitecte Enric Sagnier i Villavecchia l'any 1935. La Torre Melina era una antiga edificació, que va ser enderrocada el 1992.

El sector central del barri acull tres grans equipaments: les instal·lacions del FC Barcelona, el cementiri històric de Les Corts (amb el modern tanatori adjunt) i el complex de la Maternitat. A banda i banda de tot aquest conjunt es disposen les dues zones residencials: Sant Ramon i l'entorn de Torre Melina a ponent, a tocar del terme de l'Hospitalet, i l'entorn de la Maternitat i Can Bacardí a llevant. A l'extrem occidental del barri, entre Sant Ramon i la Diagonal, hi ha una gran peça d'equipament integrada, entre d'altres, pel Campus Universitari Sud i el Club de Polo.

La Casa de la Maternitat i Expòsits i el Mas de Can Bacardí donen nom a l'altre nucli del barri. La Diputació de Barcelona va encarregar a l'arquitecte Camil Oliveras i Gensana el projecte d'una residència assistencial. El complex manté alguna d'aquelles funcions i actualment acull també altres equipaments i serveis, a més dels notables jardins, oberts a la ciutat.

Per la seva banda, els Jardins de Bacardí, situats a la Travessera de les Corts, són el fidel testimoni de l'evolució que van seguir molts dels masos al llarg del segle XIX, en transformar-se en finques d'estiueig. Aquest antic jardí particular és avui un espai verd d'ús públic.

- **Facultat de Farmàcia (Porta de Gaudí)**

La Facultat de Farmàcia de la Universitat de Barcelona és l'únic centre universitari de Catalunya on s'estudia el grau de farmàcia.

La postguerra espanyola va portar a una profunda reorganització estatal de la universitat. Amb la creació del concepte de ciutat o zona universitària va donar lloc al Decret sobre l'ordenació de la Facultat de Farmàcia el 1949, i la necessitat de buscar un edifici propi per a la Facultat atès el nombre creixent d'alumnat i les exigències de la docència i les pràctiques necessàries.

Aquest edifici es va aixecar en un solar de l'antiga Riera Blanca, a Pedralbes, i marcà els orígens de l'actual Zona Universitària de Barcelona com a gran projecte urbanístic de la ciutat. El Pla d'Ordenació Urbanística de l'actual Avinguda Diagonal transformà la part alta d'aquesta artèria del traçat urbanístic de la ciutat en un entorn universitari.

Al finals de l'any 1957, després d'un llarg procés, l'edifici de la Facultat és enllestit i comencen de manera regular les classes. Pel que fa la seva estructura com a edifici, destaca l'entrada porticada del disseny del Col·legi Major i les dues ales que, en el seu disseny original corresponien a les habitacions de planta de nois i noies de manera separada. Pocs anys més tard, al davant de la Facultat s'hi edifiquen dos col·legis majors -inicialment només masculins- que són Fra Juníper Serra i Sant Raimon de Penyafort, que impedièren la sortida directa de Farmàcia a l'avinguda Diagonal. Tot un cas excepcional en la nova zona universitària que es va eixamplant.

Farmàcia té com a logotip identificatiu la porta de Gaudí que correspon a l'antiga porta de la finca Güell.

- **Cementiri de les Corts**

El cementiri es construí a partir de 1846, com a nou cementiri del municipi de les Corts, arran de l'ordre reial que prohibia els enterraments en els cementiris parroquials. Se situà a la rodalia de l'antic nucli del poble. No en queda res, però, de la primera construcció.

En 1897 s'hi feu una reforma modernista, que conforma l'edifici actual, amb nous murs de tancament, l'edifici d'administració i la capella, aquesta reconstruïda el 1918, amb planta de creu grega i estil historicista neogòtic, amb vitralls.

El recinte és trapezoidal, ja que al rectangle inicial, amb set departaments, se n'afegí un vuitè triangular. Al mig del recinte original hi ha un eix que s'inicia a l'entrada a la capella, on es combinen nínxols, tombes i panteons. El cementiri té 34.417 m² i 28.339 sepultures.

Hi destaquen una Pietat en bronze de Josep Viladomat, a la capella, i la tomba – panteó dels Repatriats d'Ultramar, al Departament Tercer.

- **Jardins de la Maternitat**

Aquests jardins constitueixen un espai on el visitant pot gaudir de l'ambient de tranquil·litat pel qual van ser creats: fer més agradable un complex assistencial construït a finals del segle XIX. Hi ha grans àrees de gespa, a banda i banda d'amples camins de sauló, que uneixen tant els pavellons com els accessos al recinte. D'ençà del 1884, any del trasllat de la institució a les Corts, el recinte ha estat transformat amb

tot un seguit de projectes arquitectònics producte de la situació política, econòmica i social, així com de la mentalitat i esperit de cada època.

La institució, que sempre va patir la manca de recursos econòmics, no va poder acomplir el de cada moment, amb la qual cosa els projectes s'anaren modificant i duent a terme segons les possibilitats. Per això resulta complicat resseguir la història de cada edifici, ja que no és unitària sinó que és fruit de diferents projectes i de modificacions arquitectòniques i utilitàries.

L'espai està organitzat seguint un eix longitudinal que baixa per l'avinguda de Joan XXIII i entra pel carrer de Doctor Salvador Cardenal, connectant la Diagonal amb la travessera de les Corts. Molts són els veïns i veïnes que sovint utilitzen els camins del jardí, ja sigui per desplaçar-se a peu o en bicicleta quan recorren aquesta zona de la ciutat.

Els nens i nenes disposen de dues àrees de jocs infantils. Una està situada en una depressió que hi ha aproximadament al mig dels jardins. L'altra àrea de jocs infantils és a la part de dalt, delimitada per un muret.

Hi ha un altre aspecte a afegir a aquests jardins, i és la seva ubicació al costat del Camp Nou que els converteixen en un lloc ideal per passar una estona abans que comenci el partit de futbol.

Els jardins de la Maternitat formen part d'un complex que compta amb edificis de gran valor. Construït a la finca de Can Cavaller, el projecte inicial de l'estructura del recinte i dels pavellons es va encarregar a Camil Oliveres i Cansaran, que va distribuir els edificis de manera independent pel recinte seguint els cànons sanitaris més avançats d'aquella època. Després de la seva mort, el projecte el van continuar altres arquitectes.

Els pavellons de la lactància i l'Ave Maria, situats a prop de l'entrada de la Travessera de les Corts, són obra d'Oliveres. Josep Obrí i Cansaran va continuar els treballs amb la construcció del Pavelló Prat de la Riba. L'any 1924, Joan Rubió i Bellver i Josep Godall i Casals van realitzar el Pavelló Rosa, i Godall el Pavelló Blau. A finals dels anys 50, Manuel Baldrich i Tubau va construir el Pavelló Cambó, que dona a la travessera, entre el Pavelló Prat de la Riba i Germanes.

El Pavelló Cambó, que destaca pel seu estil racionalista, deu el seu nom al mecenes Francesc Cambó, polític i financer que va deixar un llegat de dos milions de pessetes per a la Casa Caritat i la mateixa quantitat per a la Maternitat i Expòsits. En aquest edifici es va situar l'ampliació de la secció infantil per allotjar-hi 144 infants de dos i tres anys.

Actualment, els edificis acullen l'IES Les Corts, l'emissora local antigament coneguda com a COM Ràdio i dependències de la Diputació i de la Universitat de Barcelona.

- **Camp Nou**

El Camp Nou és l'estadi on juga el F.C. Barcelona, equip de gran reconeixement a nivell internacional. Té la màxima qualificació (5 estrelles) que la FIFA pot atorgar a un estadi per acollir partits de futbol. Actualment, el Camp Nou és l'estadi amb més capacitat d'Europa, amb 120.000 espectadors (ara restringit a 100.000) degut a l'ampliació realitzada el 1982 per l'arquitecte Francesc Mitjans.

Va ser inaugurat el 24 de setembre del 1957 amb el nom oficial d'Estadi del FC Barcelona, però popularment va adoptar el de *Camp Nou* pel fet de substituir l'antic Camp de les Corts. En la temporada 2000-2001 es va oficialitzar el nom després d'una consulta popular per correu. Dels 29.102 socis que hi van participar, 19.861 (68.25%) van votar a favor del canvi.



L'alçada de l'estadi és de quaranta-vuit metres i ocupa una superfície total de cinquanta-cinc mil metres quadrats. Darrerament s'han ampliat les instal·lacions annexes a l'estadi.



- **Parròquia Sant Ramon Nonat**

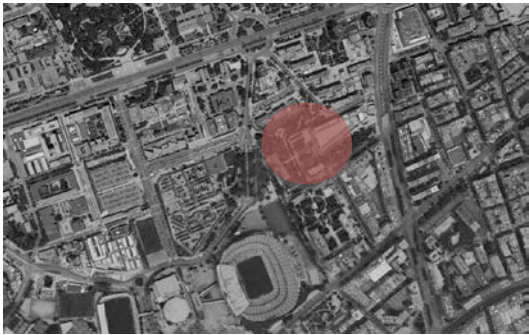

L'edifici és d'estil neoromànic. És obra de l'insigne arquitecte Enric Sagnier i Villavecchia entre el 1925 i el 1935. L'interior es va reconstruir després de la guerra.

El retaule de la capella del Santíssim presenta els 5 misteris de Llum, acompanyats d'un misteri de Goig, un de Dolor i un de Glòria, a més de la imatge de Jesucrist.

b. Fitxes d'arquitectura / element d'interès pel recorregut sonor

ELS BATECS DELS BARRIS: FITXA D'ARQUITECTURA / ELEMENT D'INTERÈS PER AL RECORREGUT SONOR		FITXA Nº1
PORTA EST D'ACCÉS A L'ANTIGA FINCA GÜELL	INFORMACIÓ GENERAL	
	Arquitecte: Antoni Gaudí i Cornet Any de construcció: 1884 Direcció: Av Joan XXIII, 27-31	
INTERÈS ARQUITECTÒNIC / URBÀ	INTERÈS SONOR	
Descripció: Construcció modernista. Porta de llevant de l'antiga Finca Güell de Pedralbes, una de les tres que es conserven projectades per Gaudí. Està construïda amb maó vist i rajoles de ceràmica blanques i marrons. Hi destaca el coronament, flanquejat per dos pinacles, i capçat amb un seguit de merlets semicirculars de gran originalitat.	Descripció: Es troba com a llinzar entre un eix de transit rodat provinent d'Av Diagonal (és a dir, focus emissor de soroll important) i els patis d'entrada a la Facultat de Farmàcia i a la Residència Penyafort, molt més calmats i acústicament amables.	
Referència a fitxa d'inventari al Patrimoni: BCIL 2068	Referència a fitxa d'inventari sonor: - Gravacions i registres sonors: Si	
SITUACIÓ	FOTOGRAFIA	
		

ELS BATECS DELS BARRIS: FITXA D'ARQUITECTURA / ELEMENT D'INTERÈS PER AL RECORREGUT SONOR		FITXA Nº2
CEMENTIRI DE LES CORTS (mur de tanca, edifici de l'administració i capella)	INFORMACIÓ GENERAL	
	Arquitecte: - Any de construcció: 1846-47, reforma 1897 Direcció: Av Joan XXIII, 3-15 Horari: de dilluns a diumenge de 8:00 – 18:00h Telèfon: -	
INTERÈS ARQUITECTÒNIC / URBÀ	INTERÈS SONOR	
Descripció: Modernista. En 1897 s'hi feu una reforma modernista, que conforma l'edifici actual, amb nous murs de tancament, edifici d'administració i capella (aquesta reconstruïda el 1918 amb planta de creu grega i estil historicista neogòtic, amb vitralls). El recinte és trapezoïdal, ja que al rectangle inicial, amb set departaments, se n'afegí un vuitè triangular. Al mig del recinte original hi ha un eix que va de l'entrada a la capella, on es combinen nínxols, tombes i panteons.	Descripció: Lluny de qualsevol soroll propi de la metròpolis. És un espai on qui domina és el silenci. Hi ha certs sorolls de fons de la ciutat. El més important a percebre és el pes del temps i del valor de la vida, la presència de la vegetació i fauna que hi habita, i, depèn de com, la presència d'allò inexplicable amb la vista.	
Referència a fitxa d'inventari al Patrimoni: BCIL 3074	Referència a fitxa d'inventari sonor: - Gravacions i registres sonors: Si	
SITUACIÓ	FOTOGRAFIA	
		

ELS BATECS DELS BARRIS: FITXA D'ARQUITECTURA / ELEMENT D'INTERÈS PER AL RECORREGUT SONOR		FITXA Nº3
CASA PROVINCIAL DE LA MATERNITAT	INFORMACIÓ GENERAL	
	<p>Arquitecte: Camil Oliveras i Gensana; Joan Rubió i Bellver; Josep Goday i Casals; Carles Lladó i Badia; Manuel Baldrich i Tubau.</p> <p>Any de construcció: 1889-98; 1903; 1915-24; 1934; 1942; 1953-57</p> <p>Direcció: Trav. Corts, 131-159 - c/ Doctor Salvador Cardenal, 2-6 - av. Joan XXIII, 18-24 - c/ Maternitat, 2-30 - c/ Mejía Lequerica, 1-33 - c/ Sabino Arana, 21-25</p> <p>Horari jardins: de dilluns a divendres de 7:00 – 22:00h</p>	
INTERÈS ARQUITECTÒNIC / URBÀ	INTERÈS SONOR	
<p>Descripció: Modernista, noucentista, racionalista. El recinte interior del complex hospitalari acull uns amplis jardins que des del 1998 són d'accés públic, estructurats en un eix longitudinal que va des de la Travessera de Les Corts fins a l'Avinguda Diagonal. Són uns jardins d'aspecte tranquil malgrat el soroll de la gent que constantment transita per ells, amb prats vorejats d'arbres de diverses espècies, com pins, oms, cirerers, canyellers...</p> <p>Referència a fitxa d'inventari al Patrimoni: BCIL 2105</p>	<p>Descripció: En aquest espai pren gran importància la natura i les activitats a l'aire exterior: el vent, les fulles (depèn de l'època de l'any), les pistes esportives, gossos... Altre cop el silenci es fa present, però no amb la densitat i pes que trobàvem al cementiri. En aquest cas torna a recuperar-se el ritme, el moviment, i les converses despreocupades de l'entorn.</p> <p>Referència a fitxa d'inventari sonor: -</p> <p>Gravacions i registres sonors: -</p>	
SITUACIÓ	FOTOGRAFIA	
		

ELS BATECS DELS BARRIS: FITXA D'ARQUITECTURA / ELEMENT D'INTERÈS PER AL RECORREGUT SONOR		FITXA Nº4
CAMP NOU	INFORMACIÓ GENERAL	
	Arquitecte: Francesc Mitjans Any de construcció: 1954-57 Direcció: Travessera de les Corts, 73-129 Horari: Visites organitzades amb Tours de durada de 1:30 h tots els dies. Telèfon <i>Tour Experience</i> : 902 1899 00	
INTERÈS ARQUITECTÒNIC / URBÀ	INTERÈS SONOR	
Descripció: L'alçada de l'estadi és de quaranta-vuit metres i ocupa una superfície total de cinquanta-cinc mil metres quadrats. Camp de futbol del F.C. Barcelona.	Descripció: Acústica des de les grades. Interès per la percepció sonora i espacial que conforma l'estadi. L'entorn es transforma sonorament parlant els dies de partits, concerts i altres esdeveniments.	
Referència a fitxa d'inventari al Patrimoni: BIU (IPA 41243)	Referència a fitxa d'inventari sonor: -	
	Gravacions i registres sonors: -	
SITUACIÓ	FOTOGRAFIA	
		

2. ITINERARI PROPOSAT

a. Descripció general

- **PARADA¹ (0): Inici itinerari Avinguda Diagonal - Gran Hotel Princesa Sofia**

L'itinerari es planteja per a ser iniciat a l'Avinguda Diagonal, concretament davant el Gran Hotel Princesa Sofia **(E1)**². A part de ser un punt de fàcil accés en quant a transport públic (línia de metro L3; Maria Cristina), interessa per crear un contrast sonor amb els posteriors espais a visitar, doncs és sabuda la importància que té l'Avinguda Diagonal com a eix vertebral de la ciutat i del trànsit en general. Així doncs, el que primer percep el cec és el batibull d'automòbils que entren i surten de la ciutat.

- **PARADA (1-2): Facultat de Farmàcia (Universitat de Barcelona)**

Baixarem per l'Avinguda Joan XXIII, on el soroll del trànsit rodat anirà baixant gradualment. El primer punt d'interès consisteix en la Facultat de Farmàcia **(E2)**, bàsicament pel seu pati arbrat d'entrada, compartit amb els darreres de la Residència Penyafort **(E3)**. La porta d'entrada a aquest espai consisteix en la ja esmentada porta gaudiniana. L'interès per aquest espai radica en la presència d'ambient universitari si el recorregut transcorre entre setmana.

- **PARADA (3): Cementiri de les Corts**

El següent punt d'interès en el nostre recorregut consisteix en un dels cementiris més importants de Barcelona, el Cementiri de les Corts **(E4)**, que trobarem a continuació de la Facultat de Farmàcia. Si es vol incloure aquest punt en l'itinerari, el més adient és que es dugui a terme pel matí entre setmana, ja que per les tardes l'horari d'obertura és força curt.

Per les seves dimensions i interès, es proposa un primer intercanvi cec-guia dins el recinte, ja que és una experiència poc corrent que valdria la pena ser percebuda per tots els assistents al recorregut (A la sortida del cementiri es pot tornar als rols originals). Bàsicament es proposa un recorregut lliure i intuïtiu per l'interior, combinant el passeig pel camí arbrat com pel camí al descobert per les tombes soterrades.

És un espai on qui domina és el silenci, així que és interessant proposar que els assistents facin els mínims comentaris possibles, reservant-se les opinions sobre la seva experiència fins a sortir del recinte. El més important a percebre és el pes del

¹ Veure la localització de les PARADES en el Plànol 2: Itinerari de l'apartat 2c d'aquest document.

² Veure la localització dels EDIFICIS (E) en el Plànol 2: Itinerari de l'apartat 2c d'aquest document.

temps i del valor de la vida, la presència de la vegetació i fauna que hi habita, i, depèn de com, la presència d'allò inexplicable amb la vista.

Horaris de visita:

De dilluns a divendres de 08:30 a 14:00 i 15:30 a 17.00 hores.

Dissabtes, diumenges i festius: de 08:30 a 14:00 hores.

- **PARADA (4): Jardins de la Maternitat**

Al sortir del Cementiri de les Corts, s'enllaça amb l'entrada als Jardins **(E5)** per l'accés d'Av. Joan XXIII. En aquest espai pren importància la natura i les activitats a l'aire exterior: el vent, les fulles (a dependre de l'època de l'any), les pistes esportives, gossos... Altre cop el silenci es fa present, però no amb la densitat i pes que trobàvem al cementiri. En aquest cas torna a recuperar-se el ritme, el moviment, i les converses despreocupades de l'entorn.

Es proposa, en aquest punt, un recorregut lliure en sentit descendent pels diferents espais que conformen el recinte (esplanada de gespa, zona infantil, zones esportives, voltants dels pavellons...), fins arribar sota l'edifici-pont, el Pavelló Cambó **(E6)**, que dona a Travessera de les Corts, punt d'intercanvi cec-guia que serveix de filtre, altre cop entre espai de silenci /espai sorollós de trànsit rodat.

D'altra banda, l'Ajuntament de Barcelona té presentada una proposta de recorregut d'interès dins aquest recinte, que s'adreça a la comunitat educativa i serveix per explicar les funcions dels diversos palaus que formen part dels Jardins. En dit itinerari però s'opta per iniciar el recorregut a Travessera de les Corts, és a dir, en sentit invers al que aquí es proposa, però podria ser adaptable (per a més informació, veure bibliografia).

Horaris de visita:

De dilluns a divendres, de 07.00 a 22.00 h. Dissabtes: d'octubre a març, de 07.00 a 18.00 h; abril i setembre, de 07.00 a 20.00 h, i de maig a agost (excepte el mes de setembre), de 07.00 a 21.00 h. Diumenges i festius: d'octubre a març, de 10.00 a 18.00 h; abril i setembre, de 10.00 a 20.00 h, i de maig a agost, de 10.00 a 21.00 h.

- **PARADA (5): Jardins de Bacardí**

Retornant al discurs de contrastos entre espais de soroll i espais tranquils d'estar, es proposa, un cop fet l'intercanvi cec-guia, travessar Travessera i dirigir-se als Jardins de Bacardí, plaça oberta a la via de trànsit, on el soroll d'aquesta queda amortit per la

vegetació (filtre vegetal sonor, **S6**³). Seguidament, al sortir per l'altra cantonada dels jardins, tornarem a travessar, aquest cop per dirigir-nos al Camp Nou.

- **PARADA (6): Camp Nou**

En aquest cas, entrarem al complex per l'accés de Travessera de les Corts, que ens fa arribar a la Seu Social del Club (noves instal·lacions encara no disponibles en plànols generals de Barcelona). Un cop pujada la rampa i a peu de la Seu, desconnectant-nos totalment del trànsit rodat, es proposa, si és possible, entrar a l'Estadi (**E6**) (actualment la visita es fa pagant, i tant sols són visitables zones determinades). Seria interessant una visita a cegues en un espai monumental com aquest, tant en l'horari de visites com en ple partit. Es percebrien les dimensions de l'espai de la mateixa forma?

A part, des de fa relativament poc temps s'ha construït una nova porta d'entrada que dona a C/Aristides Maillol, on l'interès rau en una plataforma elevada que serveix de mirador tant del complex com del barri. Al ser elevat, la sensació respecte el trànsit provinent de Riera Blanca i Travessera canvia, es rebaixa i es mescla amb tot el que passa dins el complex (que és un continu anar i venir de turistes, treballadors i màquines) (**S7**).

Baixaríem les escales de la plataforma i sortiríem per Aristides Maillol, en direcció a Riera Blanca, concretament a la Biblioteca Miquel Llongueras.

Horaris de visita (Museu – Visita):

Obert tots els dies de l'any, excepte l'1 de gener i el 25 de desembre. No es requereix reservar dia ni hora per a realitzar la reserva. Les entrades tenen validesa fins al 30 de juny del 2015. Per tal que la visita sigui més confortable, es recomanen els horaris de primera hora del matí (abans de les 11 h) o de la tarda (a partir de les 16 h).

- **PARADA (7): Biblioteca Miquel Llongueras**

Per a aquest itinerari l'interessant no és l'interior de la Biblioteca (**E7**) sinó els seus darreres, doncs hi ha un breu passatge que dona al Carrer del Pintor Pahissa, endinsant-nos en un teixit residencial tranquil (**S8**). Aquest passatge serveix també com a espai de lectura i d'estar, sense gaire activitat més que per a fer dreuera.

³ Veure la localització dels SONS (S) en el Plànol 2: Itinerari de l'apartat 2c d'aquest document.

- **PARADA (8): Punt de creuament Riera Blanca / Carrer de Sants**

Venint de Pintor Pahissa i Riera Blanca, carregada de terrasses de bars i restaurants, arribarem a una mini plaça que serveix d'articulació entre Riera Blanca i Carrer de Sants, coneguda via de petit comerç i de trànsit rodat (S'uneix amb Carretera de Collblanc per enllaçar-se amb L'Hospitalet, Esplugues, etc.) **(S9)**. Quedaria travessar Riera Blanca i pujar per Carretera de Collblanc fins arribar al creuament amb Av. Sant Ramon Nonat.

- **PARADA (9): Final itinerari Parròquia St. Ramon Nonat**

Final d'itinerari. Convindria fer coincidir l'arribada amb el sonar de les campanes tocant una hora en punt de la Parròquia de Sant Ramon Nonat **(E8)**. Als voltants es defineix el naixement de Travessera de les Corts com a flux variant de Carretera de Collblanc. No s'ha comprovat com és l'interior de l'edifici però es podria proposar acabar l'itinerari a dins.

b. Fotografies



Imatge 1: Porta de Gaudí / Entrada Facultat de Farmàcia UB. Font: [wikipedia.org](https://www.wikipedia.org) (F1) ⁴



Imatge 2: Cementiri de les Corts. Font: buscadoresbdm.blogspot.com (F2)

⁴ Veure la localització de les imatges en el Plànol 2: Itinerari de l'apartat 2c d'aquest document.



Imatge 3: Interior Jardins de la Maternitat, zona infantil al fons. Font: Jordi Figols. (F3)



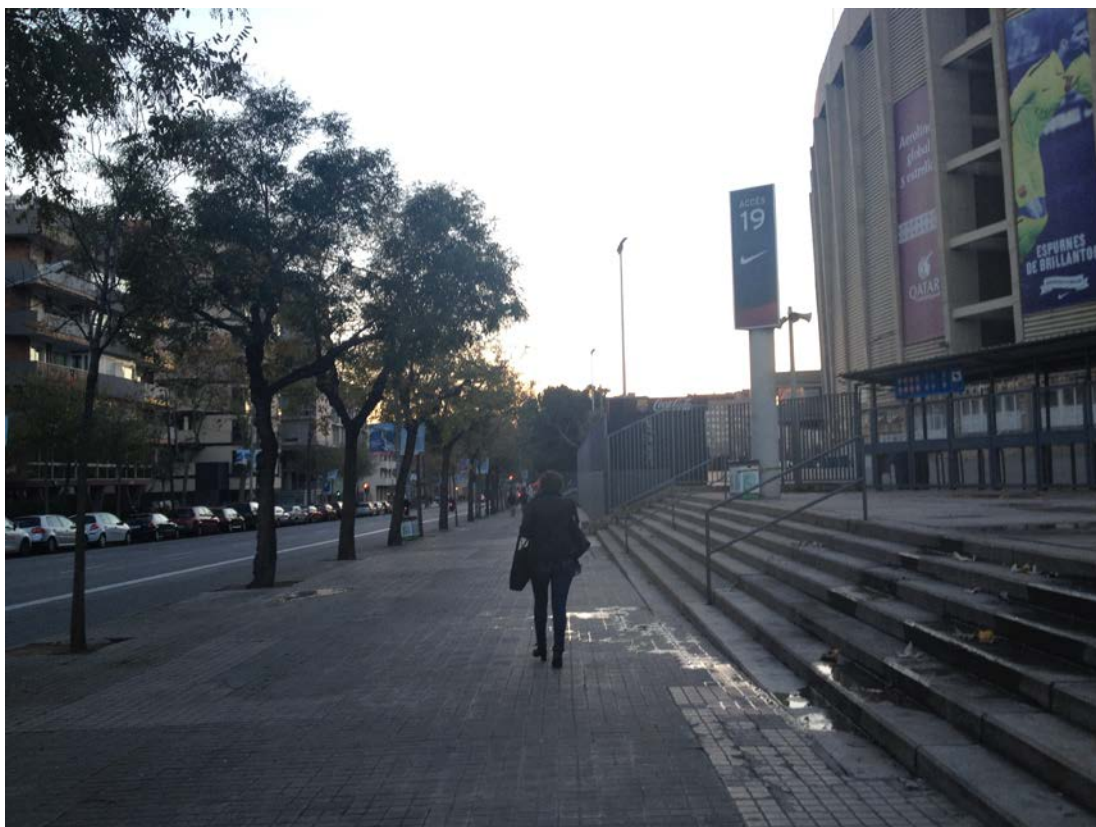
Imatge 4: Interior Jardins de la Maternitat, Edifici Gestió Universitària UB. Font: Jordi Figols. (F4)



Imatge 5: Interior Jardins de la Maternitat, al fons el Camp Nou. Font: Jordi Figols. (F5)



Imatge 6: Interior Jardins de la Maternitat, al fons la Travessera de les Corts. Font: Jordi Figols. (F6)



Imatge 7: Travessera de les Corts Esquerra (fons): J. Bacardi. Dreta: Camp Nou. Font: Jordi Figols. (F7)



Imatge 8: Interior Complex Camp Nou. Seu Social. Font: Jordi Figols. (F8)



Imatge 9: Interior Estadi Camp Nou. Font: Jordi Figols (Visita al 2009). (F9)



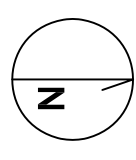
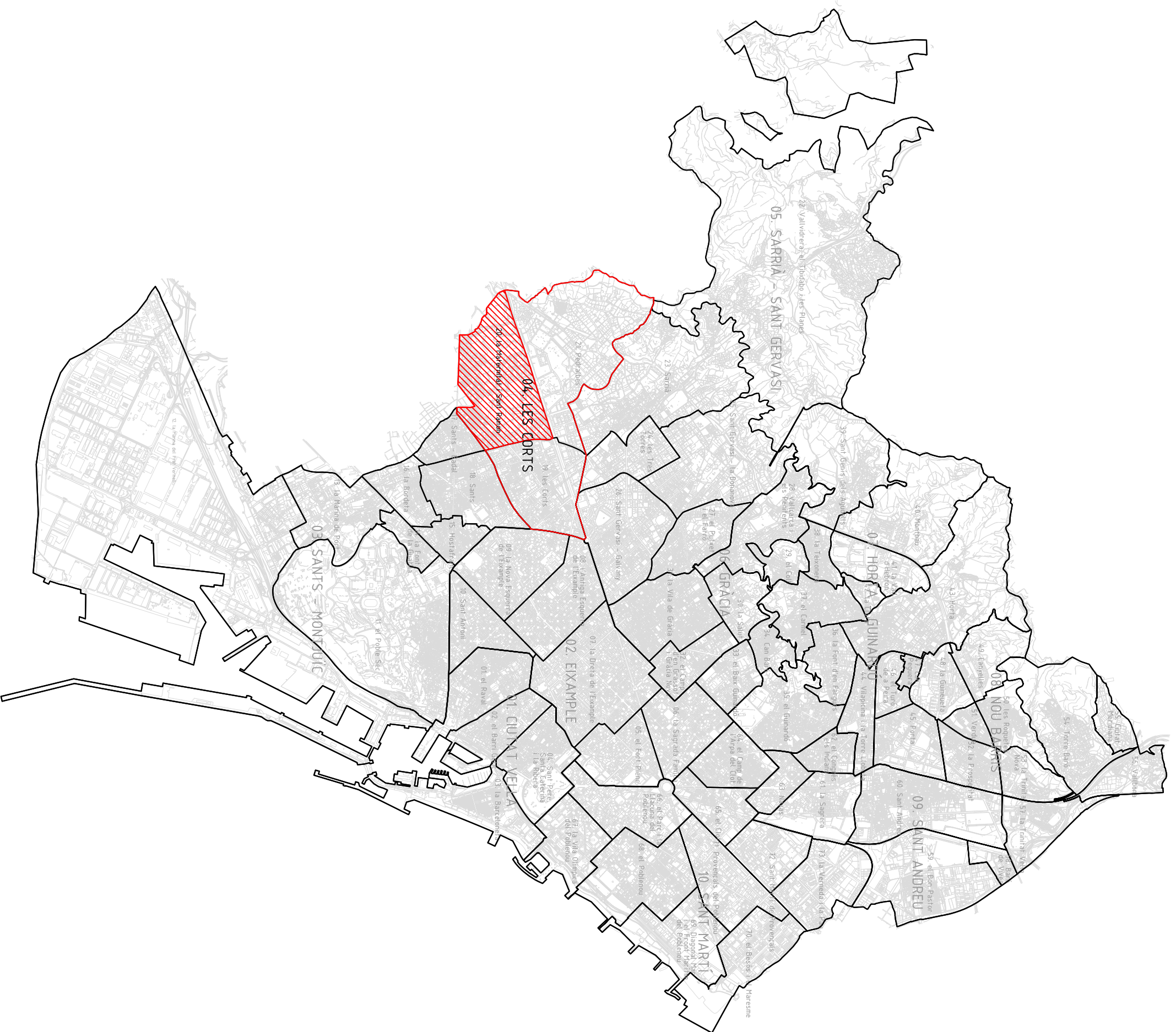
Imatge 10: Interior Complex Camp Nou. Vistes des de plataforma. Font: Jordi Figols. (F10)



Imatge 11: Parroquia St Ramon Nonat. Exterior. Font: Jordi Figols. **(F11)**

c. Plànols

- Plànol 1. Barcelona: Districtes i barris
- Plànol 2. Itinerari



ELS BATECS DELS BARRIS
4. LES CORTS - LA MATERNITAT I SANT RAMON
"MÉS QUE UN CLUB"

PLÀNOL 1. BARCELONA: DISTRICTES I BARRIS
Escala 1/60.000
Font: CartoBcn

Francesc Daumal Domènech
Núria Pigullera Poch
Col·laboració:
Jordi Figols Fernández
Iris Sesma Ruiz

2.C
plànol 1

3. BIBLIOGRAFIA

a. Llibres, articles i hemeroteca

- Solá – Morales, Manuel, *Deu lliçons sobre Barcelona*, eds. 2008. Barcelona, Ed. COAC.

b. Webs i links d'enllaç

Itinerari interior Jardins Maternitat – Ajuntament de Barcelona:

- <http://w110.bcn.cat/ArxiuMunicipal/Continguts/Documents/Fitxers/Material%20Didactic%20La%20Maternitat%20%28part1%29.pdf>
- http://ca.wikipedia.org/wiki/Llista_de_monuments_de_les_Corts
- <https://w110.bcn.cat/portal/site/MediAmbient/>
- <http://www.grec.cat/cgibin/ggcc01cl.pgm?USUARI=&SESSIO=&PGMORI=&NDCHEC=0600089>