

GUILLEM  
PASARQ

---

Treball de Final de Grau  
*GArqEtsaB (Pla 2014)*

GUILLEM PASCUAL PERELLÓ  
[guillempasarq.wix.com/portfoli](http://guillempasarq.wix.com/portfoli)

*Àmbit*

*Tutor*

*President Tribunal*

*Membres Tribunal*

**Cap a un nou  
espai individual:  
comunitat,  
privacitat,  
confort.**

Teoria i Projecte

Patxi Biurrun Salanueva

Pere Joan Ravetllat Mira

Fernando Álvarez Prozorovich  
Julián Galindo González

*Convocatòria extraordinària II semestre  
curs acadèmic 2015-2016*

**Cap a un nou espai individual:  
comunitat, privacitat, confort.**

Treball de Final de Grau  
*GArqEtsaB (Pla 2014)*

INTRODUCCIÓ: Cap a un nou espai individual .....	1
PRIVACITAT I INTIMITAT .....	2
L'ÀMBIT PRIVAT .....	6
ANATOMIA DE LA PRIVACITAT .....	7
CRÍTICA AL MODEL .....	8
ANATOMIA DEL CONFORT .....	9
NOVES LLARS FAMILIARS.....	12
FLEXIBILITAT I DESJERARQUITZACIÓ.....	13
ANATOMIA DE LA COMUNITAT .....	14
ANATOMIA DE L'HABITATGE.....	15
PREGUNTES SOBRE L'HABITATGE.....	18
ESPAIS INDIVIDUALS EXEMPLARS.....	19
CONCLUSIONS: Aprenent a viure .....	23
BIBLIOGRADIA .....	24

<b>Resum sintètic</b> .....	25
Portfoli cronològic	

**Cap a un nou  
espai individual:  
comunitat,  
privacitat,  
confort.**

El present treball té com a idea principal l'estudi i anàlisi del llibre "Comunitat i privacitat" de Christopher Alexander i Serge Chermayeff, un dels llibres clau en la meua comprensió de l'arquitectura i que m'ha ajudat a adoptar una opinió personal respecte l'espai habitable.

Escrit l'any 1963, en les darreres dècades s'han produït autèntiques revolucions productives, tecnològiques i socials que fan necessària la revisió del concepte d'habitatge i dels seus sistemes de pensament que utilitzam per al seu projecte. És per aquest motiu, que es proposa una reinterpretació del llibre basant-se en uns paràmetres més actuals de privacitat i confort.

A mode d'introducció s'explica com ha anat variant el concepte de privacitat al llarg de la història i com ha tendit a evolucionar cap a la intimitat.

Com que es necessari reinterpretar l'habitatge més enllà de l'àmbit estrictament privat, s'adjunten un conjunt de reflexions sobre la potenciació de les activitats compartides i comunitàries a causa de la seva capacitat de relació i millora de les estructures urbanes respecte l'habitatge evitant la construcció senzillament numèrica i sistemàtica dels mateixos.

Tenint en compte que la composició de les llars familiars actuals no és uniforme, l'habitatge també ha de projectar-se d'acord a aquesta ambigüitat. És per aquest motiu que s'obri a debat la noció de l'autoritat sobre l'habitatge.

Finalment, tal i com van fer Chermayeff i Alexander, es genera un sistema de valoració d'habitatges mitjançant unes preguntes i variables amb alguns exemples d'espais individuals que permeten projectar i avaluar projectes d'habitatge.

A causa de la meua curta experiència davant aquest repte i amb l'escepticisme de si hauré ajudat o no a aportar una visió actual i nova del mateix, aquest treball no és més que una aproximació a les qüestions més elementals del projecte d'arquitectura d'algú que més enllà d'experimentar l'espai com habitant es disposa també a pensar-ho.



“L'éloge de la dialectique”  
René Magritte, 1937. ▶

“En la opinión de los antiguos, el carácter privativo de la privacidad, implícito en la propia palabra, era crucial: significaba literalmente un estadio en lo cual el individuo se privaba de alguna cosa, incluso las más altas capacidades humanas. Quien viviese únicamente una vida privada –el hombre que, como el esclavo, no podría participar en la esfera pública o que, como el bárbaro, no se esforzase por establecer tal esfera- no era enteramente humano. Hoy no nos ocurre, de inmediato, ese aspecto de la privación cuando usamos la palabra «privacidad», esto es, en parte, debido al enorme enriquecimiento de la esfera privada a través del moderno individualismo. No obstante, parece aún más importante el hecho de la privacidad moderna ser por lo menos tan nítidamente opuesta a la esfera social –desconocida de los antiguos, que consideraban su contenido como asunto privado- como es la esfera política propiamente dicha. El hecho histórico decisivo es que la privacidad moderna, en su función más relevante –proteger aquello que es íntimo- fue descubierta no como opuesto a la esfera pública, pero de la esfera social, con la cual, sin embargo, tiene lazos aún más estrechos y auténticos”

ARENDR, Hannah, “*The human condition*” (1958) pàg 52



*“Passing Through”*  
Lesley Oldaker, 2011. ▶

L’origen de l’espai privat, relacionat amb la idea de privació, resultaria aquell espai on l’individu es trobaria privat, substret, del món, del contacte amb la resta d’individus. A l’Antiga Grècia aquesta privació era relativa a la privació d’accedir a l’esfera pública-política de la polis. L’individu solitari, aïllat, viuria una vida deficitària. Tal i com ho explica Hannah Arendt, els llaços socials o la capacitat de viure una vida en comú, es presenten com una de les condicions pròpies de la humanitat. Per aquest motiu, afirma que un ésser que visqués una vida circumscrita a un àmbit privat, aquest no seria completament humà.

Des de l’Edat Moderna és comú relacionar el concepte privat amb la propietat i no amb la privació. Així mateix, a partir d’aquest moment la societat passa a dividir-se, fins a la formació de la societat de masses, en classes. D’aquesta forma, els individus que formaven part de cada classe compartien entre ells les mateixes ànsies i preocupacions, anteriorment privades. Davant d’aquest escenari, i encara en consonància amb Hannah Arendt, la transferència de les preocupacions domèstiques a l’esfera social buidaren part de l’àmbit privat reduint-lo en essència a la intimitat. Per això afirma Arendt que la intimitat sorgeix com un substitut poc segur de l’esfera privada.

Com veiem, el desenvolupament de la societat va tenir com a conseqüència l’extinció de les diferències entre l’esfera privada i l’esfera pública. Ambdues han estat lentament submergides a l’esfera social. La identificació de la intimitat sorgeix en aquest context com una fugida del món, tot ell exterioritat, cap a un “espai” destinat a la subjectivitat individual, el qual anteriorment estava relacionat a l’esfera privada. A més, si bé és cert que fa temps que la idea de privació no es relaciona a l’espai privat, podem identificar la solitud, interpretada com aquell aïllament que no ha estat triat, com la privació de l’altre... En el nostre món contemporani, la privació de l’altre no està solament relacionada amb l’espai privat. Podem trobar multitud d’espais públics en els que estar amb els demés significa simplement la compartició del mateix espai, sense que existeixi cap tipus de relació o permuta entre els diferents individus.



“Paradiesgärtlein”  
Meister des Frankfurter, 1410. ▶

Al contrari dels grecs que creien que una existència completament privada era menyspreable, Hannah Ardent també apunta que una existència viscuda constantment sota la mirada pública es tornaria banal i superficial. Així, la propietat no es just un lloc que pertanyi a cadascú, sinó que a més proporciona l'oportunitat de no ser vist ni escoltat, i de no estar obligat a veure o escoltar als demés. Tenir un espai propi permet la construcció d'un lloc ocult, on cada individu pugui escollir què donar a veure o amagar.

Durant el Renaixement, el concepte d'individualitat es va replantejar o restaurar. L'individu, que fins aquest moment havia passat dècades formant part d'una “entitat superior” o a una comunitat més que a un mateix, despertava la voluntat de diferenciar-se de la resta. Cada individu, basat en la noció del jo diferent del demés, aspirava a ser únic. Paraules com estudi o biblioteca podrien relacionar-se en un període post Renaixement a peces de mobiliari. Però, davant la creixent necessitat d'habitar individualment un espai, aquests elements van anar evolucionant cap a unes habitacions que conserven actualment designacions equivalents.

El jardí tancat, un altre espai relacionat amb l'habitar aïllat o més íntim, apareix allà cap al segle XVI. Servint com espai de contemplació o meditació, no sempre l'habitar del jardí privat significa un habitat individual, significa fonamentalment una sociabilitat íntima. Molt diferent de l'espai caòtic de la urbs, el jardí proporcionava un espai exterior domesticat.

A partir de la Revolució Francesa, a finals del segle XVIII, l'afirmació de l'individu va tornar amb més força. Al contrari de la individualització a partir de la distinció que identifica al Renaixement, Simmel afirma que la individualitat sorgeix en la Revolució Francesa relacionada a la llibertat. La individualitat i la llibertat reivindicades en aquell moment partien del principi de que tots els individus eren iguals de forma natural i les diferències de classes eren generades de forma artificial.

Durant aquest temps, la vida privada es desdobra. Més enllà de la vida privada de la família, sorgeix la vida privada de l'individu. Anteriorment a l'arribada del segle XX, l'espai de la casa corresponia al desenvolupament

“Morning Sun”  
Edward Hopper, 1952. ▶



de la vida familiar, és a dir, l'habitar de l'espai de la casa implicava habitar davant un públic, constituït per un agregat familiar. Dificilment cada individu posseïa un espai per a si mateix. Per aquest motiu, gairebé no es tenien objectes personals per no saber on emmagatzemar-los. I, més important encara, difícilment un individu posseïa un lloc on desenvolupar les seues activitats privades, on pogués guardar els seus secrets. Llavors, l'obligatorietat, imposada per les circumstàncies, de mesclar la vida privada individual amb la vida privada familiar restava l'alternativa d'evasió de la llar a la recerca de l'espai individual.

A les cases que es començaren a construir per a les noves classes burgeses el panorama de l'espai individual canvia: l'habitatge passa a contenir varies habitacions amb funcions específiques destinades a cadascuna. El luxe que era fins a final del segle XIX tenir disponible un espai propi de l'individu passa a generalitzar-se i una de les prioritats fou la separació de l'habitació dels pares de la dels fills.

Però, no són solament els canvis a l'habitar domèstic els que plantegen noves possibilitats d'habitar a l'individu. També la generalització de l'ús de l'automòbil va introduir noves formes d'habitar l'espai públic de forma més independent. Així mateix, el propi ús de l'automòbil i les seves conseqüències provocaren també noves formes de pensar la casa.

La domesticitat de l'espai és transversal als diferents registres de l'habitar; no solament és a l'àmbit de la casa on cada individu reivindica un llit, una habitació o un lloc per a pensar i és propi dels arquitectes domesticar aquell espai.





De la sèrie *Espacio2*  
Francesca Woodman, 1977. ▶

La multiplicitat de cultures és un fet: els Boro, de l'oest de l'Amazones, viuen en grans cases comunals; a la zona del riu Sepik, a Nova Guinea, cada persona habita en un espai petitíssim, el denominat “sac de dormir”; etc. Però, totes aquestes cultures reconeixen, d'una forma o altre, la privacitat: la tribu brasilera dels Mehinacu disposa d'un conjunt de normes de discreció, tot i viure en cases comunals, com la prohibició de dirigir la paraula a qui es troba ajagut ja que quan un individu adopta aquesta posició demostra un cert desig de recés.

La necessitat de fugides temporals a la interacció social variarà d'unes societats a unes altres, però “la privacitat es un ritual social per el qual se li confereix a l'individu i la seva existència un títol moral”. És així una “precondició d'identitat” que totes les cultures han protegit preservant àmbits on s'amaga el que posseïm més preciós, el que no concerneix als demés, el que no fa falta ensenyar, ni mostrar; en definitiva, un espai propi que permeti la solitud i la concentració.

Són quatre el factors fonamentals de l'espai de la privacitat. És, per suposat, una qüestió de superfície i volum suficients per a permetre el desenvolupament de la vida. El segon, una suficient accessibilitat amb un accés que es pugui obrir o tancar: la importància de les portes. Tres, que disposi vistes, finestres, al carrer per a poder obrir o tancar el contacte amb la ciutat a voluntat –no és admissible l'habitatge interior, introvertit, que no es relacioni amb algun espai públic-. I quatre, relacionat amb els dos anteriors, que permeti tant gaudir com defensar-se de l'ambient exterior -obrir o tancar el contacte; obscurir la casa encara que sigui de dia, o il·luminar-la durant la nit; sentir, a l'interior, la brisa.

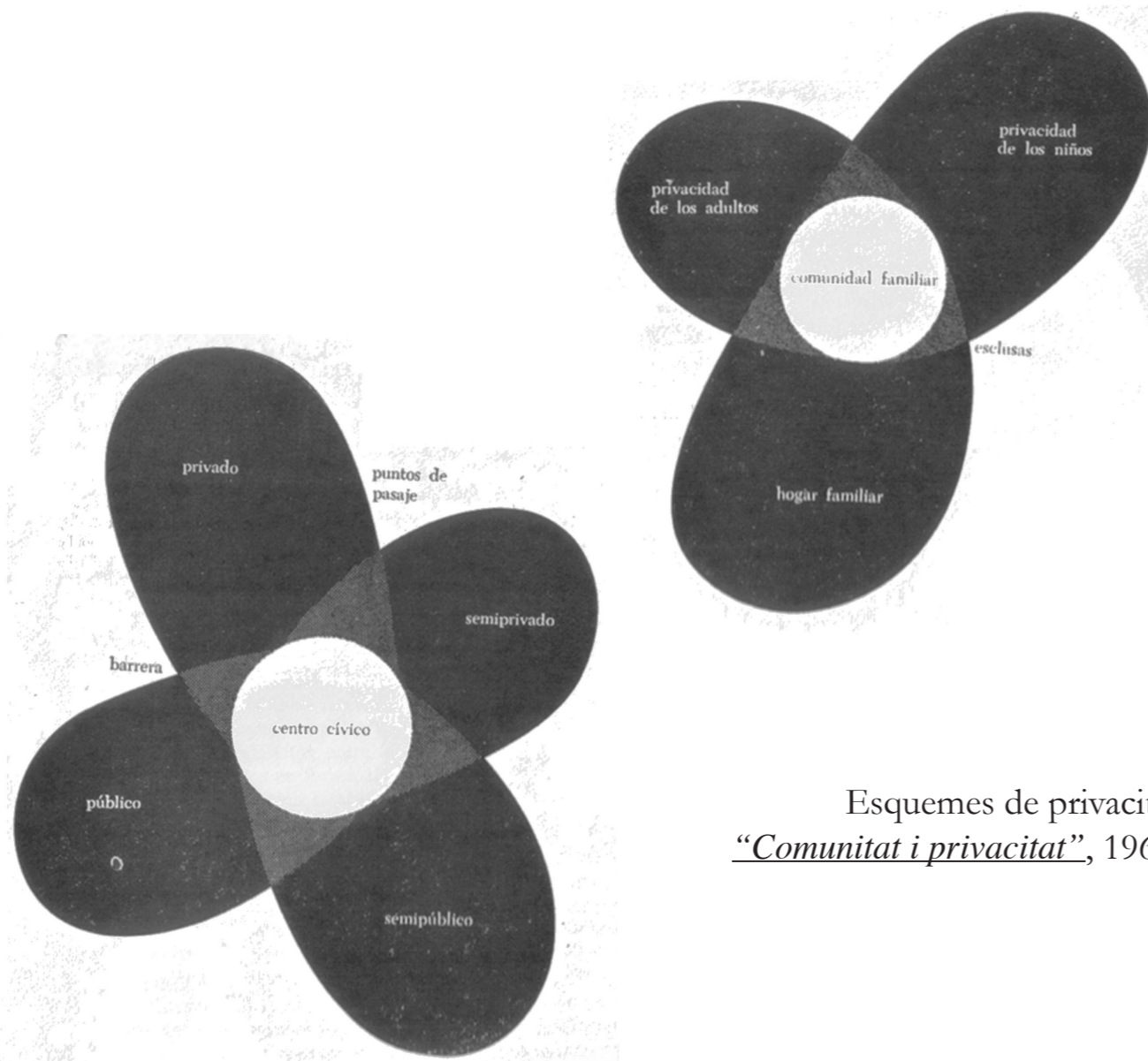
Es troba aquí el primer encreuament: per una part es busca aïllar-se de l'ambient exterior però per contra, no es vol negar l'oportunitat d'obrir-se o relacionar-se amb la ciutat. En qualsevol cas ha d'existir una sensació de vida privada, la qual s'aconsegueix mitjançant un equilibri entre l'aïllament i la part pública, i si existeix massa d'una de les dues vessants, hi haurà incomoditat. Com es pot aconseguir això? Els mecanismes essencials són els de relació o aïllament; els espais intermedis.

“Una vez que uno advierte que las articulaciones entre dominios constituyen ellas mismas elementos físicos de no escasa importancia, uno puede comprender que estos elementos son en realidad los que confieren al plan su estructura jerárquica. Los vehículos y los peatones necesitan una separación estricta; las casas requieren aislación contra el fuego, el ruido y otros factores externos. (...) Términos como impedimento, barrera, amortiguador, pantalla, filtro, punto de pasaje, cierre, unión, sirven para distinguirlas someramente pero constituyen una familia.”

Fragment de “Comunitat i privacitat”

La privacitat que preserva la intimitat familiar davant el que és públic s’ha d’estendre cap a la privacitat personal. Aquesta ampliació de la privacitat és el que defensen Christopher Alexander i Serge Chermayeff en el llibre “Comunitat i privacitat” escrit l’any 1963. Un concepte que, segons el propi llibre, ja ho va denunciar Virginia Wolf a principis de segle en un assaig titulat “Una habitació pròpia”. Alexander i Chermayeff donen com a solució a aquest objectiu mitjançant l’articulació d’uns ‘dominis’ i unes ‘recloses’, també anomenades ‘filtres’. Els primers són recintes d’activitat que es poden tancar; els segons, de la mateixa forma que als hospitals, submarins o estudis de ràdio, permeten evitar interferències indesitjables.

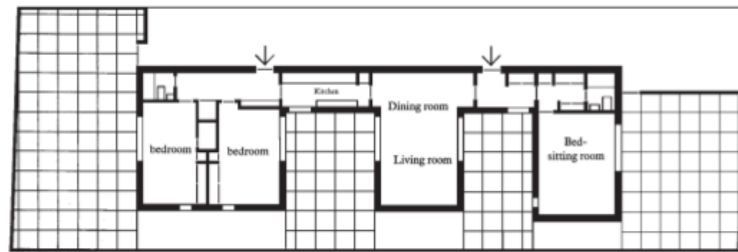
Per obtenir aquest equilibri entre la comunitat i la privacitat, proposen una organització jeràrquica dels aïllaments, formant un gradient de privacitat; de manera que des de l’espai més públic s’arribi, de forma encadenada, als més privats. El mateix procediment afectaria a l’organització del barri; on algunes àrees serien més privades que d’altres. El jardí individual, seria una transició entre el carrer i la casa. Llavors vendria l’estar i després d’alguns espais intermedis arribaríem al dormir. Sense desmerèixer la proposta, que acaba formant barris amb una densitat molt baixa i els múltiples inconvenients que això suposa, entre d’altres, l’augment de les distàncies a peu; l’important és garantir la possible relació directa entre l’habitatge i l’espai públic; i a cada llar, un espai propi, privatitzable, per a cada individu.



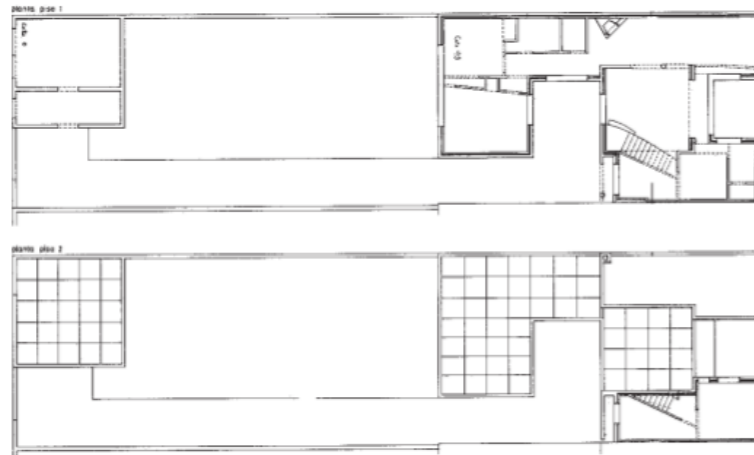
Esquemes de privacitat  
“Comunitat i privacitat”, 1963.

“...el mundo de la casa, con ustedes en el interior y yo en el exterior o viceversa. También está el mundo de la calle -la ciudad- con ustedes en el interior y yo en el exterior. ¿Captan lo que quiero decir?. Dos mundos opuestos, sin transición. Por una parte el individuo, lo colectivo por otra. Es aterrador. Entre ambas, la sociedad en general levanta cantidad de barreras, mientras que los arquitectos particularmente, pobres de espíritu, nos limitamos a colocar puertas de cinco centímetros de espesor y 2,10m de altura, afiladas guillotinas que separan ambos mundos. Cada vez que atravesamos una puerta nos dividimos en dos, sin apenas darnos cuenta, y continuamos andando reducidos a la mitad.”

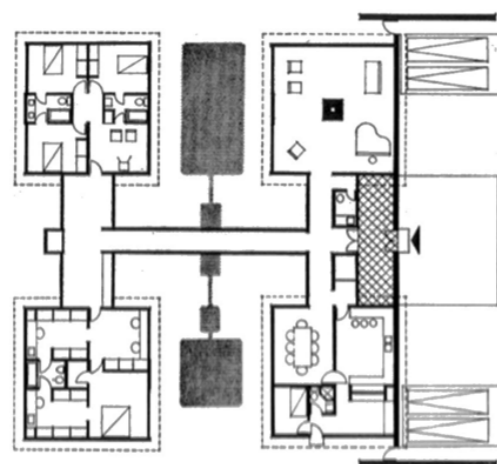
Teoría de los umbrales. Aldo van Eyk



Casa en New Haven.  
Serge Chermayeff, 1962



Casa Maria Margarida,  
Alvaro Siza, 1979-1980.



Casa en Louisiana  
de Colbert i Lowry, 1963

“La zonificación funcional de la vivienda depende de una separación adecuada de los dominios socialmente definidos. Las paredes y las zonas de transición deben separar a los adultos de la privacidad de los niños y la suya, y deben aislar a ambos de la zona familiar común en la que el contacto puede producirse bajo condiciones favorables.”

Fragment de “Comunitat i privacitat”

Juan Antonio Cortés comenta en un article titulat “*Privacy versus promenade*” alguns dels projectes que Chermayeff va incloure al seu llibre. Generalment es tractaven de cases d’una sola planta amb varis patis, en parcel·les llargues i estretes adossades en filera, que persegueixen la privacitat de la casa cap a l’exterior i de cada àrea respecte a les demés, el qual el portaven a “una concatenació d’habitacions i patis mitjançant un passadís lineal”.

Però Cortés adverteix que la “privacitat a ultrança” pot perjudicar el projecte de la casa. Li passa a Chermayeff quan inserta paraments opacs sobre els transparents, que així perd la possibilitat d’il·luminar per els dos costats cada dormitori i la comunicació visual al llarg de les seves obertures alineades, dos dels potencials atractius d’aquest esquema. Aquest fet s’aprecia encara més quan es contraposen els projectes de Chermayeff i Alexander amb la casa María Margarida en Arcocelo de Siza d’unes dimensions semblants. El projecte de Siza, preocupat per la privacitat, però també per l’experiència espacial tant exterior com de recorregut interior. És conscient que perd possibilitats d’aïllament, però s’enriqueix en altres dimensions arquitectòniques.

Al cap i a la fi, l’arquitectura és un compromís. Però sí que és cert que algunes de les tipologies mencionades al llibre “*Comunitat i privacitat*” tendeixen una mica a l’absurd (veure casa a Louisiana). En el punt de que els espais dissenyats tendeixen a separar-se massa entre si i no hi ha una noció unitària de l’habitatge. Falta aquesta visió en la tercera dimensió i aquesta idea arquitectònica i estructuradora com sí es pot veure en Siza.



Una vegada sabut que la privacitat no incideix o no és garantia de la qualitat de l'habitatge és moment de parlar del confort. Un mateix objecte o una mateixa posició ens pot parèixer més o menys confortable segons com. Això ens duu, en alguns casos a situacions contradictòries. Respecte al renou, per exemple, hi ha renous molt forts que gairebé no molesten (l'onatge del mar); i d'altres molt dèbils que resulten insuportables (el degoteig d'una aixeca durant la nit). És, doncs, una qüestió de sensacions i sentiments.

A l'arquitectura passa el mateix, si no es domestica o s'ompli de sensacions l'espai habitable, es pot tendir a crear una atmosfera freda on l'individu que habiti a l'espai individual pot no sentir-se a gust. En consonància a aquesta afirmació, Nikos Salíngaros en un article titulat *“La estructura de los lenguajes de patrones”* arriba a dir que ‘no es pot connectar un disseny amb els éssers humans sense la utilització voluntària o involuntària de patrons’.

En concret, Alexander va trobar gairebé 253 patrons diferents basant-se en l'observació de l'arquitectura tradicional o vernacle. Cada patró descriu un problema que es planteja una i altre vegada en l'entorn pròxim, i llavors explica el nucli de la solució a aquest problema de tal manera que hom pugui utilitzar aquella solució infinites vegades sense la necessitat de repetir-la mai exactament. Organitzats des de l'escala major a menor, alguns patrons són complementaris i contenen uns altres en escales diferents; a més, dos patrons poden resoldre el mateix problema però de forma diferent i igualment vàlida.

Escrit l'any 1977, és criticat pel fet de que les solucions que es dona al llibre són massa estrictes i difícils d'incorporar al bon disseny de l'arquitectura del segle XX. Des del meu punt de vista, el projecte del nou espai individual ha d'incorporar, no tant la solució directe que proposa Alexander, sinó l'arrel del problema. Es de recomanació una lectura ràpida per ésser conscient de les conseqüències, a priori òbvies, que poden portar algunes decisions sobre el disseny de l'espai habitable. Com a recordatori cal dir que ens poden servir de base però no han d'hipotecar la idea unitària o arquitectònica de l'espai. Són simplement un conjunt d'idees per domesticar l'espai ja que la finalitat és el confort dels usuaris.

A continuació, s'analitzen i es combinen alguns patrons d'Alexander, inclosos dins el llibre "Lenguaje de patrones", per a formar un llenguatge:

L'habitatge, intercalat

*Sempre que es produeixi una separació contundent entre les parts residencials i no residencials d'una ciutat, les darreres es converteixen en barris deshabitats.*

S'ha de construir cases dins el teixit de les tendes, petites indústries, escoles, serveis públics, universitats... llocs que atreuen gent durant tot el dia però no són zones específicament residencials. Mesclant l'habitatge amb les altres funcions es com li donam vida interior a la zona.

Tallers i oficines autogestionats

*Ningú gaudirà del seu treball si just és un aprenentatge d'una màquina.*

Estimuli la formació de tallers i oficines autogestionades, d'entre 5 i 20 treballadors. Cada grup tindrà autonomia per la seva organització i el seu estil de treball.

Transició a l'entrada.

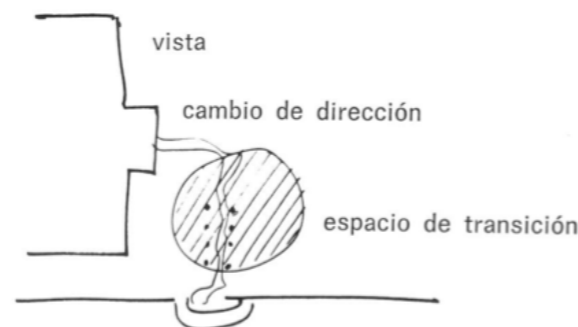
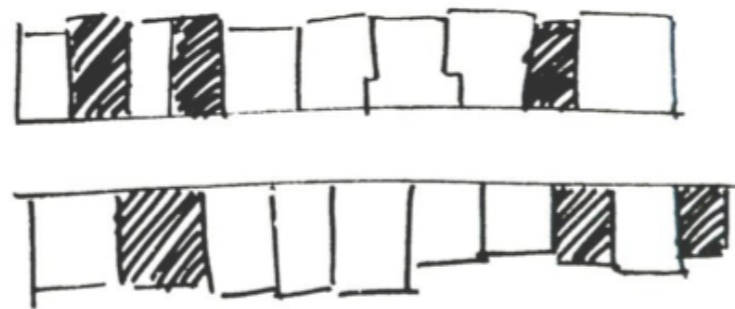
*Els edificis, i especialment els habitatges, amb una transició entre el carrer i l'interior són més tranquils que aquells que donen directament al carrer.*

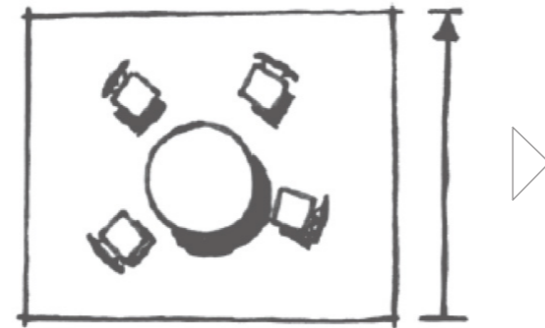
Creï un espai de transició entre el carrer i la porta davantera. Marqui-ho amb un canvi de llum, un canvi de so, de direcció o de superfície.

Obrir-se al carrer.

*La contemplació de l'acció es un incentiu per l'acció. Quan es possible veure l'interior dels espais des del carrer, el món de les persones canvia i s'enriqueix. Neix la possibilitat de comunicació.*

Posi un mur totalment buit que pugui obrir-se per complet i, si es possible, dugui part de l'activitat interior a l'altre part del carrer peatonal, per a que els vianants hagin de passar per el mig.





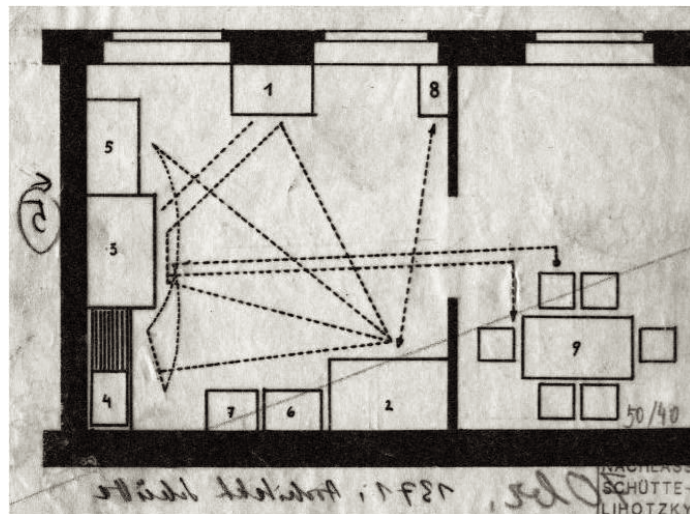
Balcó de 2m.

*Una balconada amb suficient amplada pot garantir l'ús del mateix no solament per a contemplar sinó també per a la comunicació.*

Situi una balconada d'unes dimensions mínimes de 2m ja que assentar-se en fila mirant a l'exterior no funciona tant bé pel que fa a la comunicació com assentar-se al voltant d'una taula mirant-se els uns amb els altres.

Així mateix, s'haurien d'adjuntar altres maneres correctes de fer el projecte més habitable que, encara que no estiguin dintre els patrons d'Alexander, mereixen un esment.

Al segle XX, Margarete Schütte-Lihotzky, realitza una sèrie d'estudis sobre l'espai de la cuina. Analitza els moviments i els recorreguts necessaris per dur a terme certes activitats, com ara fer un pastís. Amb els resultats d'aquest estudi projecta la cuina de Frankfurt, una cuina modular, organitzada per tenir tot el material a l'abast, equipada amb una làmpada mòbil i una taula de planxar incorporada, i espai per seure al costat d'una finestra; una cuina pensada per a l'optimització màxima de l'espai i el temps.



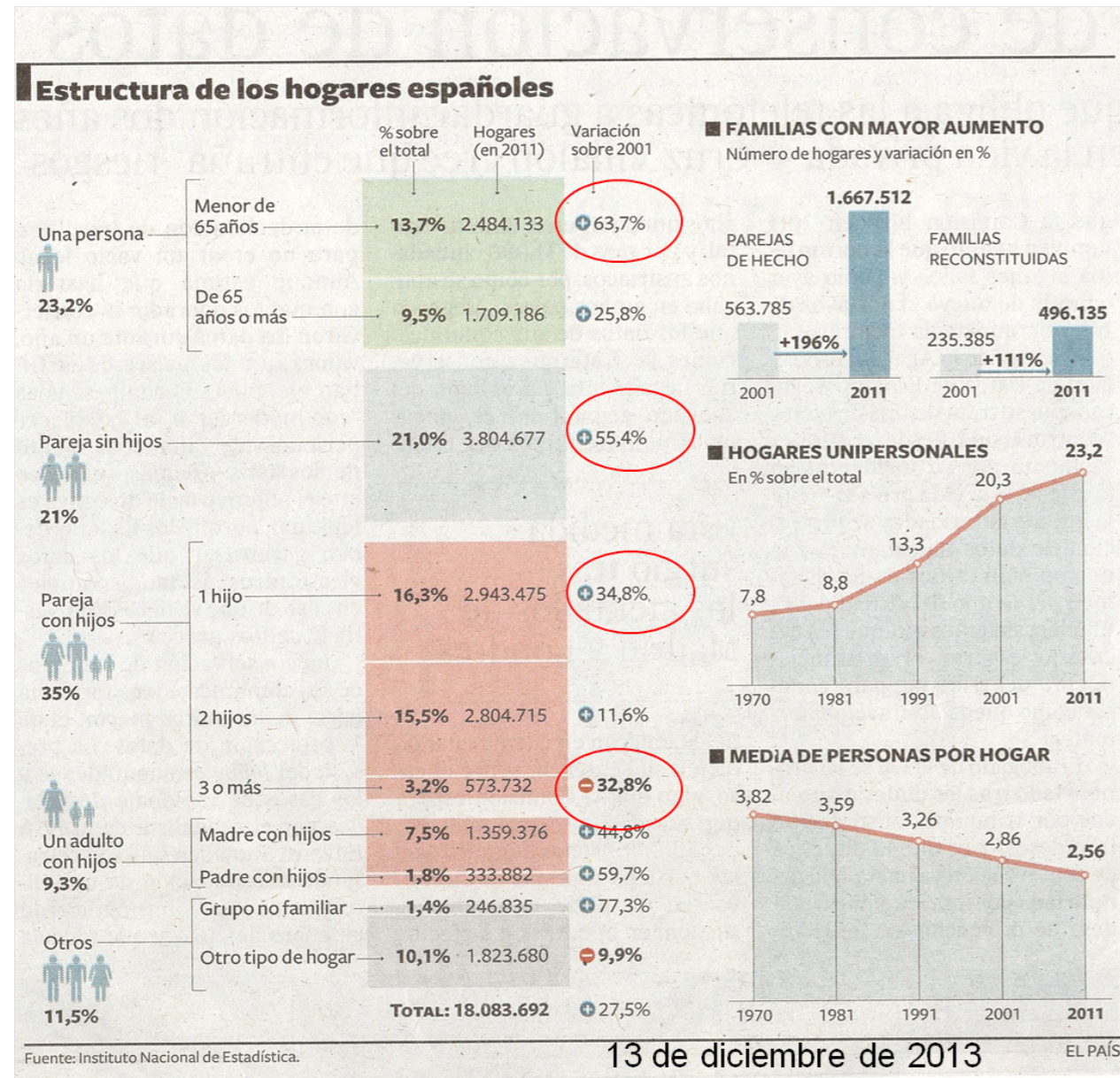
Estudis de moviments de Margarete Schütte-Lihotzky



Cuina de la Unité d'Habitation Charlotte Perriand

Seguint amb el mateix, Charlotte Perriand, col·laboradora durant molts anys de Le Corbusier, es la que dissenya la cuina i els armaris de la Unité d'Habitation. Força avançada a l'època, en concret dissenya aquest moble, a la que hi trobam dos nivells: un a l'altura de la barra de bar i l'altre com una taula on a través de la cuina i per aquesta obertura un podia passar els plats o tassons cap al lloc de menjar. El que destaca es que si venien convidats, i no havies rentat la cobrateria, bastava simplement en tancar una finestra corredissa i tot quedava amagat.

Resumint, arribar a aquest detall és el que fa més domèstic un habitatge i si aquestes coses no es tenen en compte pot passar que l'individu que hi habiti no es senti a gust.



Estadística de *El país* sobre la composició de les llars espanyoles, 2013.

La unitat que determina l'habitatge és la llar. És a dir, el conjunt de persones que formen una unitat de convivència. Emperò, el concepte actual de família ha canviat molt en els darrers 50 anys i és propi de l'habitatge que mostri la capacitat d'adequació a les diverses agrupacions familiars existents.

La societat actual es pot definir, no solament per l'arribada de ciutadans d'altres cultures o regions, per ser molt heterogènia. Els canvis en les dinàmiques de mobilitat geogràfica, el nivell d'estudis, l'emancipació, el primer matrimoni, el primer fill i la piràmide demogràfica ens destapen una evident diferenciació respecte anys anteriors.

Les principals característiques que defineixen les noves dinàmiques d'agrupació es poden sintetitzar de la següent manera:

- La població s'estanca, però el nombre d'habitatges augmenta ràpidament, mentre que la superfície mitjana per habitatge es redueix, la mitjana d'habitants per habitatge decreix.
- Les llars unipersonals són les que experimenten un creixement major.
- Els joves canvien les seves pautes d'emancipació (cada cop més tard).
- La composició de les llars es modifica més sovint, de tal manera que augmenten les convivències provisionals.
- S'incrementa l'autonomia residencial de les persones majors.
- Per últim, és important la previsió d'espais que permetin el treball remunerat, ja que es tracta d'una situació que passa cada vegada més sovint.

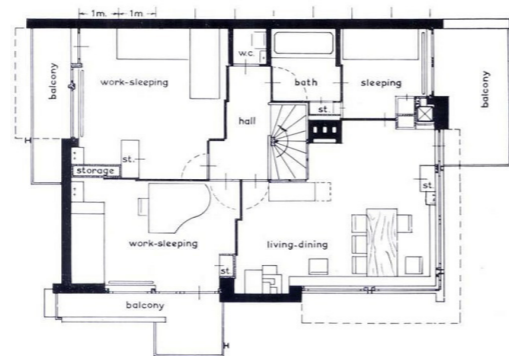
Queda clar que la vida privada no és estàndard, ni uniforme, ni homogènia, ni estable. Com a conseqüència d'aquests canvis profunds, ja que just un sistema que s'adapti a aquests canvis pot resultar confortable, s'han de reconsiderar totes les bases clàssiques de programació de les necessitats de l'habitatge i la solució per afrontar la diversitat necessària de les tipologies d'habitatges es troba en la flexibilitat i la desjerarquització dels seus espais.



Elsa Prochazka, un apartament variable pot ésser adaptat a les diferents etapes de la vida.



La Casa Schröder, Gerrit Rietveld 1924.



És necessari parlar de suports. Ja que, sembla el camí més adequat per a perseguir l'adaptabilitat, no solament a causa de la diversitat de les agrupacions familiars sinó també per les diferents necessitats presents al llarg de la nostra vida, per aconseguir la íntima adequació de l'habitatge a l'usuari (i no al revés).

Un símptoma de la flexibilitat és la possibilitat de distribuir el mobiliari dintre de l'espai de més d'una manera i fins i tot, alguns espais puguin canviar d'ús. I la primera norma és l'existència d'espais amb la mínima jerarquia possible. És a dir, no ha d'existir jerarquia de gènere entre els habitants i per tant, s'han de suprimir les habitacions en suite, amb bany d'ús exclusiu que deriva en la qualificació d'espais principals i secundaris. Per això, s'ha de tendir a dissenyar els diferents espais, en la mesura que sigui possible, de les mateixes dimensions marcant un mínim de 10m<sup>2</sup>.

Un altre punt és l'accessibilitat de cada habitatge, atenent a l'existència de barreres, desnivells o escales que, tot i que ho marca la normativa moltes vegades hi ha la tendència de no donar-li importància. S'ha d'afavorir la possibilitat de moure's lliurement en cadira de rodes, a la facilitació de moviments de les persones majors o amb minusvalideses, siguin permanents o accidentals, o simplement per un cotxet d'infant.

És freqüent caure en el pensament de que la flexibilitat és el projecte de la total indefinició dels espais però, tot i que s'ha d'afavorir l'adequació de l'habitatge a les diferents necessitats individuals i que hi ha d'haver un cert punt variable on cada individu es faci seu l'espai, això no implica que l'arquitecte no dissenyi o projecti aquestes diferents possibilitats. Si un no hi dedica temps i no ho té en compte, la flexibilitat es pot girar en contra i no garantir el confort tant desitjat.

La Casa Schröder, en concret aquest penjador per a adults i nens situat a l'entrada, és un bon exemple de la darrera reflexió juntament amb la idea de casa sense gènere o jerarquia. No es tracta de la completa indefinició de l'armari sinó de l'anàlisi i adequació de les diferents necessitats de l'usuari al llarg de la seva vida (tant si som petits, adults o majors).



Viure en comunitat. Imatge d'una casa comuna hippie



El teatre com a lloc de trobada. Fragment de la pel·lícula 'Vanya on 42nd Street' de Louis Malle, 1994.



Fins ara, el centre de reflexió ha estat la domesticitat de l'àmbit privat però, és pot fer el mateix amb la part pública? La creació de comunitats i la sensació de pertànyer a una, pot fer més confortable l'espai públic i desitjar de no privar-nos d'ell. Pel que fa a l'habitatge col·lectiu, els espais comunitaris poden donar una plusvàlua a l'habitatge de generalment reduïdes dimensions. Així mateix, la centralització d'instal·lacions pot generar estalvis significatius.

Però, la idea dels espais comunitaris no es nova: el falansteri de Fourier, a principis del 1800, disposava d'aigua corrent, calefacció col·lectiva, biblioteques, sales de reunió i concerts, restaurant i 'taller culinari' el qual preparava els plats per dur-los a cada llar.

*“Què en penseu de les cases sense cuina? Us agradaria tenir una cuina compartida en comunitat? Entre els estudiants apareixen opinions diverses, però es coincideix en que aquest espai és un lloc de relació i debat, que va lligat a la corresponsabilitat, la comunitat i el temps.”* Taller Temàtic HR.

Un programa semblant es va seguir anys més tard a Londres, als habitatges de la fundació creada per George Peabody que incorporava lavabos complets cada dos habitatges, espai de bugaderia i un recinte de residus. La 'Unité d'Habitation' també incorporava una planta dedicada solament a usos comunitaris...

S'entén que alguns elements essencials de l'habitatge actual són difícils de convertir en espais comunitaris a causa dels possibles problemes de convivència que això suposaria. Aquells elements que garanteixen un plus per a l'habitatge, com la biblioteca o les sales de reunió, són els més fàcils d'incorporar dintre una vida en comunitat.

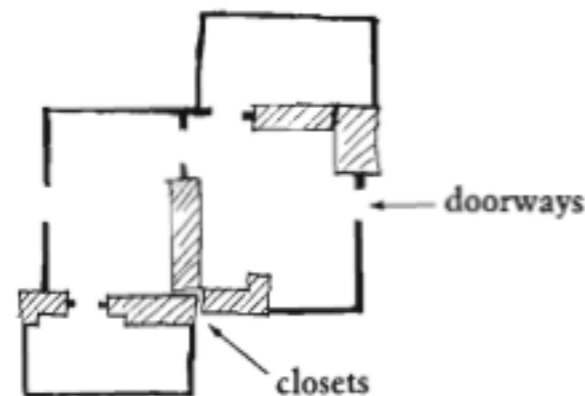
De la mateixa manera que els espais verds, el paisatge, la calma, la imatge del lloc, els jocs, els usos mixtes del carrer, la seguretat, el trànsit peatonal i el contacte amable amb els veïns; el disseny de la 'dimensió humana' de l'arquitectura, la calidesa dels materials, l'escala i els espais intermedis ajuden a la creació de comunitats i formen part del confort sensorial del que hi ha més enllà de l'espai privat.



El buen diseño significa una vuelta a lo fundamental: un niño que trabaja en un mundo estable y seguro; una pareja de enamorados que juega en un cuarto en donde el perfume de las lilas o el canto de los grillos penetra por la ventana.

... A los niños les son tan necesarios el espacio para jugar y para moverse, el lugar para descansar y trabajar, como su propio lecho. Ningún standard de vivienda es adecuado si sólo le suministra al niño alcobas y cuartos de vestir o lo obliga a estar en la constante compañía de los adultos.

Lewis Mumford  
*La cultura de las ciudades*, 1938



### L'espai a l'aire lliure.

L'habitatge, ha de contar amb un espai exterior propi on es pugui entrar en contacte directe amb la naturalesa, es puguin realitzar algunes activitats de l'habitar i tengui vistes agradables.

### Una habitació pròpia.

Ha de restaurar-se la integritat de la paraula 'dormitori' i el seu significat com a lloc de solitud, descans, somni i amor. L'objectiu es estimular la concentració i la independència d'altres dominis domèstics. El filtre necessari entre el món privat individual i el món de la família pot contenir algunes activitats com les d'emmagatzematge.

### La llar de la família.

L'habitatge ha de contar amb un lloc on es pugui relacionar voluntàriament una comunitat. No es tracta, doncs, que es generi una privacitat absoluta entre els diferents individus sinó de definir aquells espais on està bé o no aquesta interacció i aquest és el lloc. Per norma general, es disposaran 2 o més seients del nombre d'usuaris de la casa.

### Els nuclis de servei.

S'han de considerar de la mateixa importància que la resta d'espais ja que formen una part essencial en la organització de la casa contemporània. Alguns ja estan ben organitzats dins els 'mecanismes mecànics' com l'espai de cuinat o la higiene però caldria una reinterpretació i d'altres com els equipaments electrònics o telecomunicacions gairebé no es tenen en compte.

### · Els espais d'emmagatzematge

S'han de preveure espais per a tots els tipus d'emmagatzematge necessaris per a la comunitat familiar, ja que actualment tendim a conservar una gran quantitat d'objectes personals. Armaris, trasters, rebosts... A més, tenir en compte que aquests espais poden ser utilitzats com a aïllament del renou entre diferents dominis de l'habitatge.



¡Papá, quiero entrar!  
No, no puedes. ¡Vete!  
¡Pero papá, quiero ir a ese lugar!  
¡Vete a otro lado entonces! ¡Déjame tranquilo, me estoy bañando!  
¡Pa...pá...! ¡Quiero ir a ese lugar!  
¡Era inútil! Conocía la señal de peligro. El inodoro está en el cuarto de baño... tenía que estarlo, por supuesto, en una casa como la nuestra. Arranqué el tapón de la bañera y me sequé a medias tan rápido como me fue posible.

George Orwell  
*Coming Up for Air, 1939*



· La cuina com a lloc de relació

S'ha de tendir a retornar l'espai de cuinat a la importància que va perdre en el moment que la llar de foc va desaparèixer i va quedar reduïda o tancada a l'espai que avui en dia coneixem. Es tracta d'afavorir la visibilitat i el compartir el moment de treball a la cuina, per això es recomana anar més enllà dels mínims establerts que la consideren un espai de treball solitari i individual. A més, la integració de la cuina i el menjador separat de la sala dóna la possibilitat de tenir dos espais per a l'agrupació familiar. Si s'opta per una agrupació total dels tres espais llavors, l'obstrucció visual de la cuina ha de ser una de les principals preocupacions.

Però, hi ha qui pot contra argumentar que no es necessària un espai tant gran per al cuinat a causa de la neteja que suposa o perquè es passen tot el dia fora treballant però si una cosa està clara és que la cuina esdevé un espai important de relació i sinó fixem-nos en les memòries de petit que el que més recordam era ajudar als majors a cuinar.

· La separació de funcions del lavabo

S'ha d'entendre que en un habitatge petit, la separació de funcions com la dutxa o lavabo independent pot generar unes noves comoditats als usuaris sense la necessitat de tenir dos banys complets. És a dir, permet estalviar espai afavorint la màxima possibilitat d'usos simultanis.

La bitàcola climàtica.

Els espais pensats des del màxim aprofitament climatològic de l'ambient no solament afavoreixen al confort dels usuaris sinó també l'estalvi tant de diners com d'emissions de CO2 en l'ús d'equips de refrigeració addicionals.

· Atenció a les orientacions

Les façanes han de correspondre, protegint-se o obrint-se, a les diferents orientacions i vents per garantir el confort de l'espai interior.

· Ventilació transversal natural

Cada habitatge ha de permetre la ventilació natural creuada ja sigui en l'amplada total de l'habitatge o mitjançant patis.



· Utilització de dispositius d'aprofitament passiu

Hi ha multitud de sistemes de control climàtic, solar i acústic que poden ser dissenyats durant l'etapa projectual per a l'aprofitament màxim del clima sense gairebé necessitat de cap aportació energètica extra. Molts d'ells no són 'invents' ja que sovint es troben en les construccions vernacles o tradicionals, per tant, és important l'observació de l'entorn pròxim per fer-se una idea del que és necessari. Les galeries hivernacle, el mur trombe, les gelosies o els patis amb aigua per afavorir la refrigeració evaporativa són alguns exemples.

Sistemes estructurals independents.

Per afavorir i simplificar la flexibilitat de la planta, els sistemes estructurals han de ser, en la mesura possible, independents als paraments verticals interiors de l'habitatge.



1. “Esclusa” en la entrada de la casa
2. Acceso independiente para los niños
3. Aislación entre la zona de los padres y la de los hijos
4. “Esclusa” frente al dormitorio de los padres
5. ¿Puede aislarse el living-room?
6. ¿Son privados los espacios al aire libre?

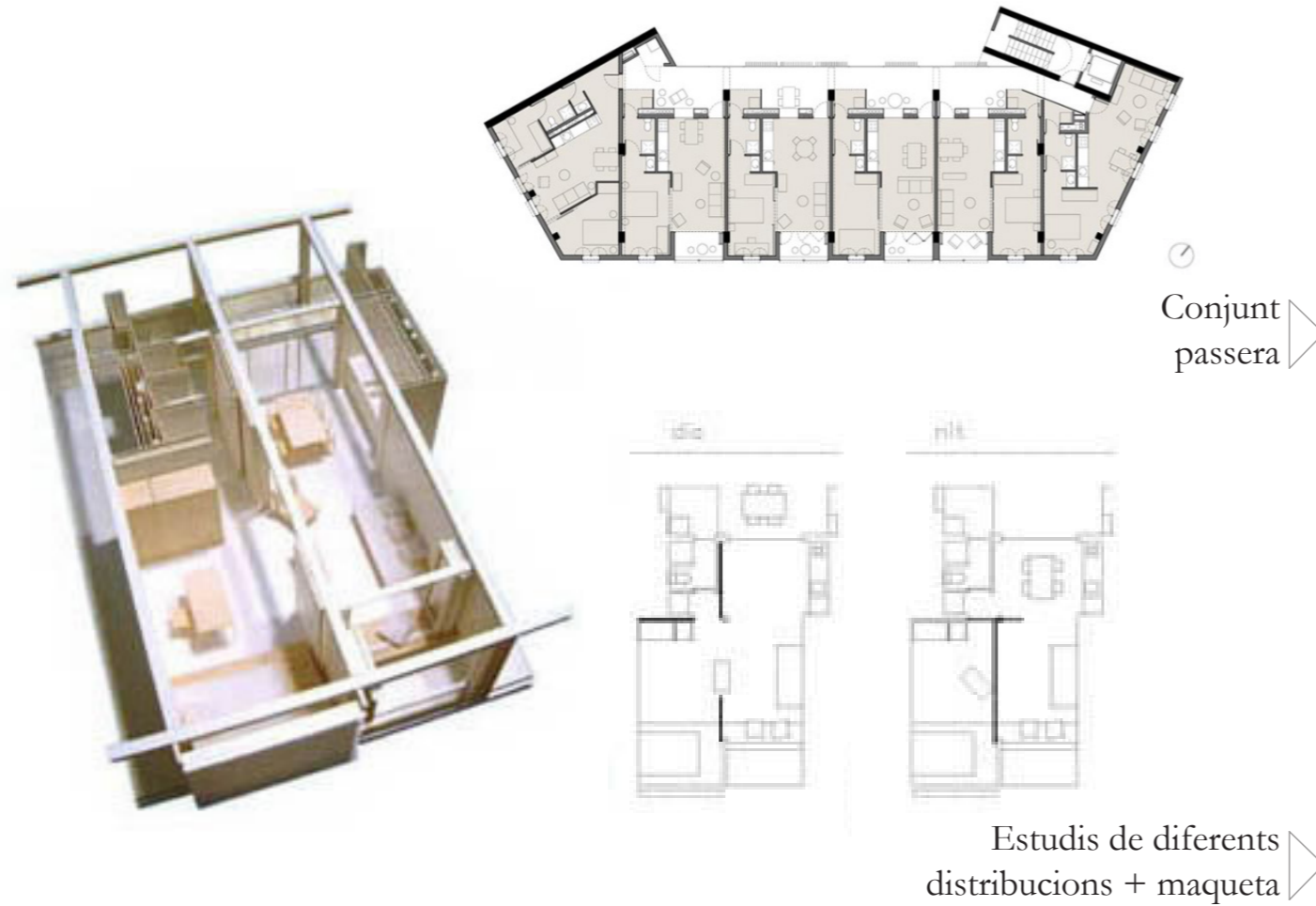
Preguntes de Chermayeff i Alexander  
“Comunitat i privacitat”

A continuació, analitzarem una sèrie d'habitatges des del nostre punt de vista, és a dir: és capaç d'adaptar-se a les necessitats de les noves llars familiars i gaudir tant de la privacitat com de la comunitat sense repercutir negativament en el confort dels individus? Al contrari que Chermayeff i Alexander, que simplement varen considerar aspectes com l'organització de la planta, tendrem en compte tant aspectes estructurals o mecànics i valors estètics.

Els habitatges escollits corresponen a exemples representatius de cases ‘ben dissenyades’. No és una col·lecció tancada sinó que, contràriament al que es pugui pensar, es vol obrir un debat on hom pugui participar i dir la seua paraula a més d'aportar exemples representatius que no s'hagin tengut en consideració.

Finalment, per a simplificar l'apreciació crítica i facilitar la comparació entre les diferents formes d'habitar plantejarem per a cada cas els següents interrogants:

1. Hi ha un filtre a l'entrada de la casa? Pregunta sobre la protecció i la privacitat.
2. Disposa d'espais privats a l'aire lliure? Pregunta sobre el confort.
3. Estan aïllats els habitatges dels pares amb els dels fills? Pregunta sobre el renou, les interrupcions i el pudor.
4. És la cuina un lloc de relació? Pregunta sobre el confort.
5. Pot venir la família al complet a dinar? Pregunta sobre la comunitat.
6. Podem fer una festa aquí? Pregunta sobre la comunitat.
7. Hi ha alguna cosa que doni identitat a l'habitatge? Pregunta sobre la identitat.
8. Pot adoptar una distribució diferent? Pregunta sobre el confort.
9. S'adapta l'habitatge a les diferents etapes de la vida dels usuaris? Pregunta sobre el confort.
10. Disposa de dispositius passius d'aprofitament tèrmic? Pregunta sobre el confort.



1 Habitatges HPO per a joves,  
Sant Adrià.

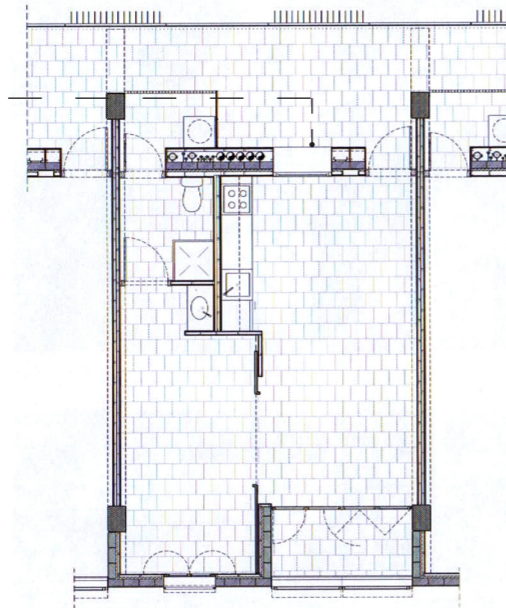
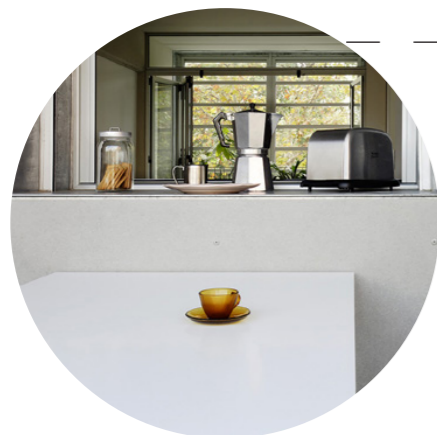
Emiliano Lopez +  
Mónica Rivera

Crítica

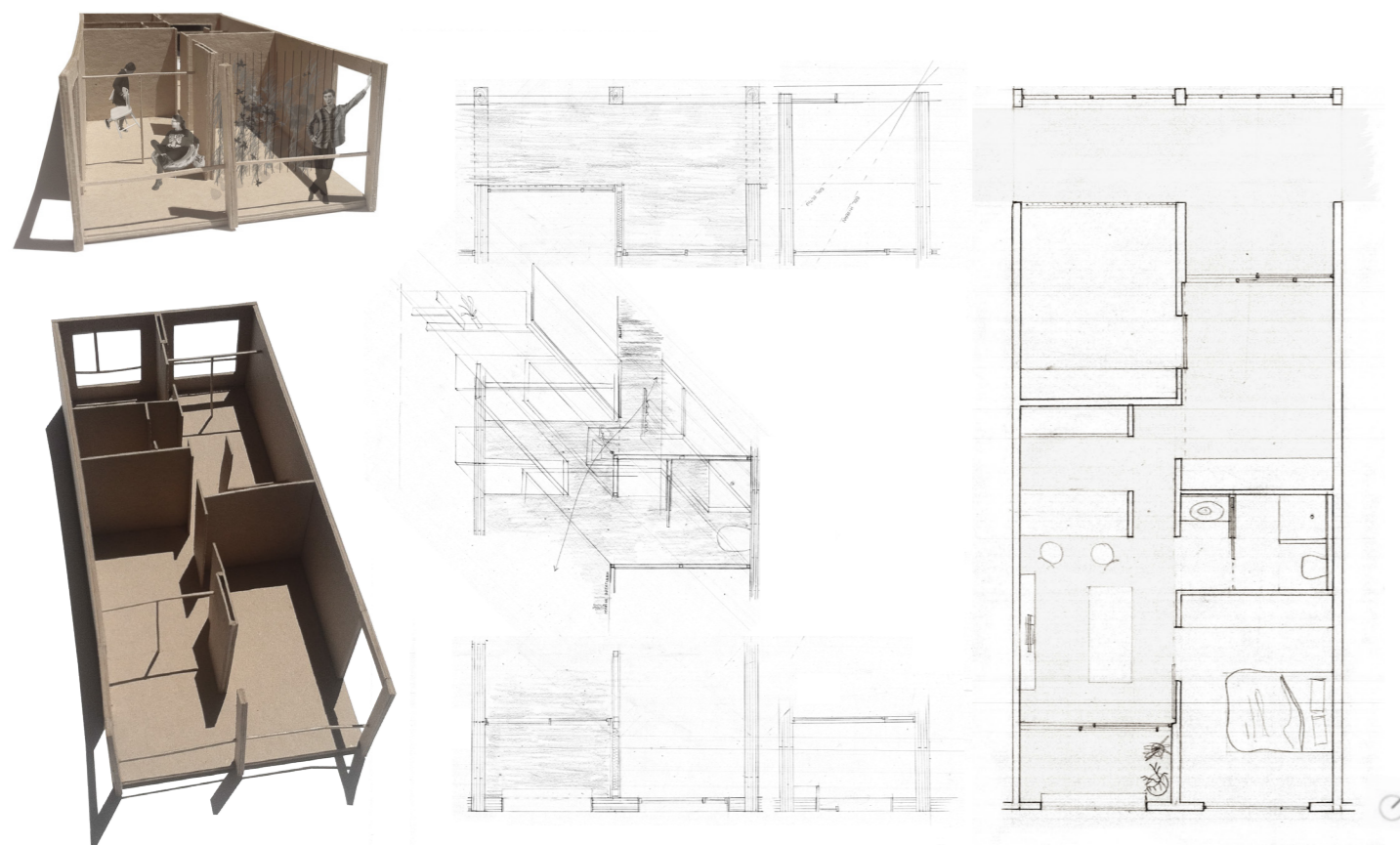
- |   |    |   |
|---|----|---|
| 1. Hi ha un filtre a l'entrada de la casa?                  | SÍ | — L'espai, a més pot ésser utilitzat per treure una taula a fora i dotar de vida a la passera.                                      |
| 2. Disposa d'espais privats a l'aire lliure?                | SÍ |   |
| 3. Aïllament entre la zona dels pares i la dels fills.      | NO |   |
| 4. És la cuina un lloc de relació?                          | SÍ | — Situada a la entrada afavoreix la relació amb la passera.   |
| 5. Pot venir la família al complet a dinar?                 | SÍ |   |
| 6. Podem fer una festa?                                     | SÍ |   |
| 7. Hi ha alguna cosa que doni identitat a l'habitatge?      | SÍ | — La cuina relacionada amb la passera i la possibilitat d'obrir el dormitori a la sala.   |
| 8. Pot adoptar una distribució diferent?                    | SÍ |   |
| 9. S'adapta a les diferents etapes de la vida dels usuaris? | NO | — La proposta està pensada exclusivament per a un usuari determinat.  |
| 10. Disposa de dispositius passius d'aprofitament tèrmic?   | SÍ | — Incorporació d'uns captadors a la façana sud-est més la protecció per mitja del voladiu en la façana oest i ventil·lació creuada. |

Conclusió

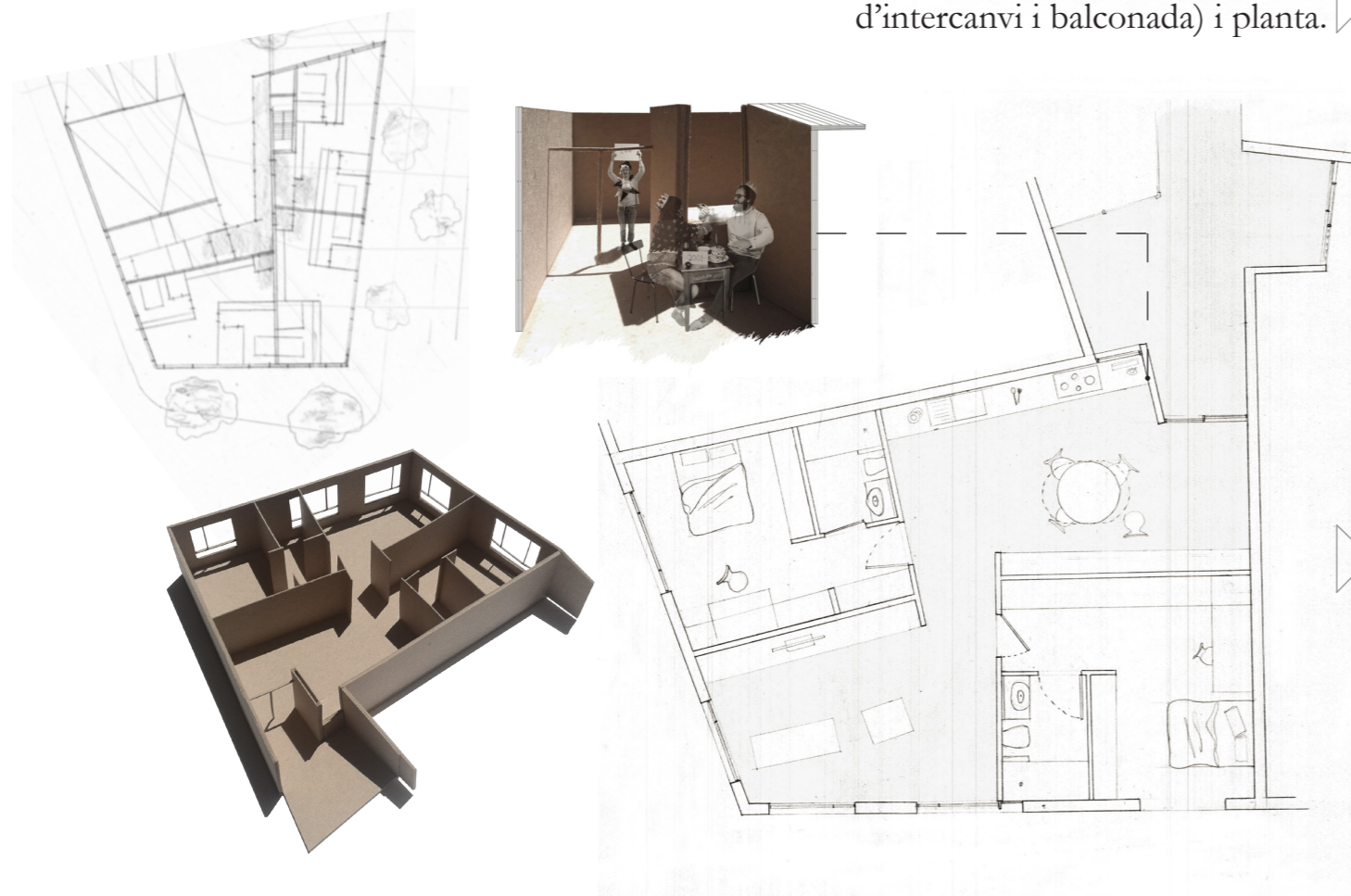
Pensat en maqueta, apart de la planta, dona per tancada una de les crítiques fetes a Chermayeff i Alexander. La principal característica és la necessitat que té de crear una comunitat mitjançant l'ocupament de la passera activament amb la possibilitat de treure -hi una taula i fer a la cuina partícip del mateix. En conjunt és un habitatge molt domesticat i flexible però, segurament a causa de l'encarreg i les reduïdes dimensions, resulta pensat especialment per a un usuari determinat i en conseqüència no és adaptable a les diferents etapes de la vida dels usuaris (en aquest cas, els fills).



Planta lliure  
final



Per ordre. Maqueta, detalls (passera, element d'intercanvi i balconada) i planta.



## 2 Habitatge passera/casa-taller a Vallcarca. Taller Temàtic Habitatge i Rehabilitació

Guillem Pascual

### Crítica

- |   |    |  |
|---|----|--|
| 1. Hi ha un filtre a l'entrada de la casa?                  | SÍ | — L'espai, a més pot ésser utilitzat per treure una taula a fora i dotar de vida a la passera (tant si s'opta per l'opció casa taller o per viure en la totalitat de la planta). |
| 2. Disposa d'espais privats a l'aire lliure?                | SÍ |  |
| 3. Aïllament entre la zona dels pares i la dels fills.      | SÍ |  |
| 4. És la cuina un lloc de relació?                          | SÍ | — Sí, però podria millorar.  |
| 5. Pot venir la família al complet a dinar?                 | SÍ | — Conté força espai per una gran taula a més de la possibilitat d'ocupar la passera.   |
| 6. Podem fer una festa?                                     | NO |  |
| 7. Hi ha alguna cosa que doni identitat a l'habitatge?      | SÍ | — Els tres elements en diagonal: passera, intercanviador i balconada amb banqueta.   |
| 8. Pot adoptar una distribució diferent?                    | SÍ | — El fet de que l'espai situat vora l'entrada pugui ser tant treball, com estudi o habitació dona moltes possibilitats.  |
| 9. S'adapta a les diferents etapes de la vida dels usuaris? | SÍ |  |
| 10. Disposa de dispositius passius d'aprofitament tèrmic?   | SÍ | — Ventil·lació creuada i voladius per al Sol molest de l'Oest.   |

### Conclusió

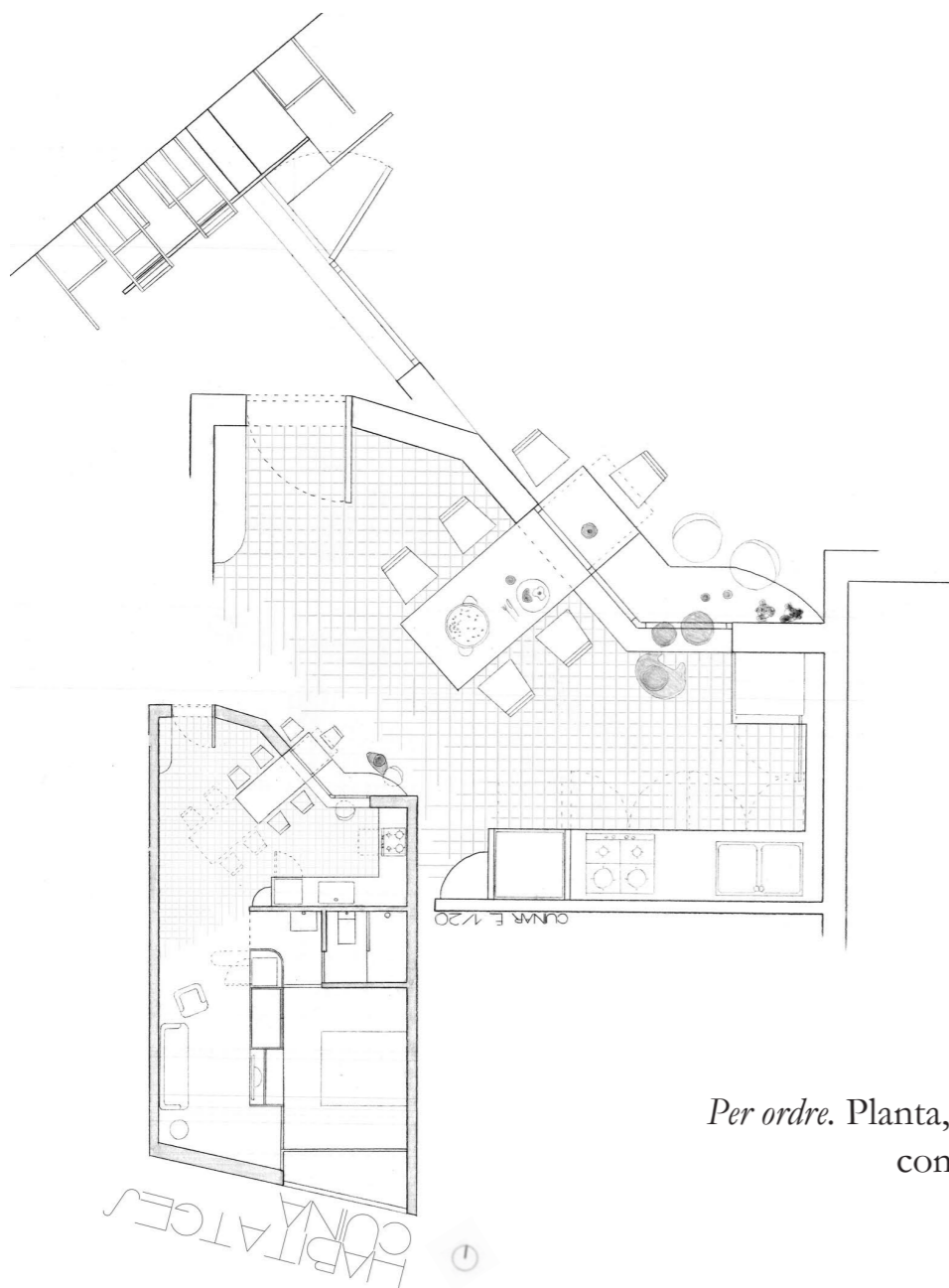
Habitatge de reduïdes dimensions, però mitjançant una estructura molt clara és capaç d'adaptar-se a les diferents necessitats dels usuaris. Com a inconvenient, dir que l'opció més clara és la de casa-taller ja que en el moment en que l'espai de vora l'entrada es converteix en habitació hi ha un problema de privacitat amb els que passen per la passera que es solventa mínimament amb una solució de lames verticals amb les quals si un està en moviment no veu res però si està en repòs sí.

## 3 Habitatge 'nucli domini' a Vallcarca. Taller Temàtic Habitatge i Rehabilitació

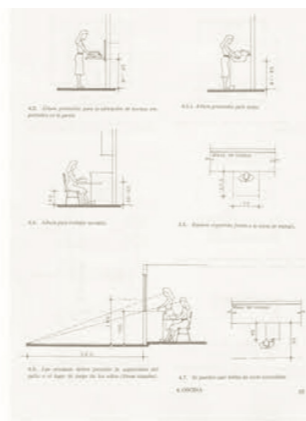
Guillem Pascual

### Crítica

- |   |    |  |
|---|----|--|
| 1. Hi ha un filtre a l'entrada de la casa?                  | SÍ | <b>Conclusió</b><br>Té espais a l'aire lliure però no són 100% privats. Marca el gradient del public-privat i la cuina participa a la comunitat tal com es veu a la fotografia. Les zones de dormir, amb cadascuna un bany, volen resultar totalment independents fins al punt de que un cop la família s'ha fet major i els fills s'independentzen poden posar un pany amb clau per llogar aquella habitació i viure en comunitat tant la sala com la cuina. D'aquesta manera, s'obri a debat el tema de a on hem de posar el pany de casa: si a la nostra habitació o a la propia entrada tradicional. |
| 2. Disposa d'espais privats a l'aire lliure?                | NO |  |
| 3. Aïllament entre la zona dels pares i la dels fills.      | SÍ |  |
| 4. És la cuina un lloc de relació?                          | SÍ |  |
| 5. Pot venir la família al complet a dinar?                 | SÍ |  |
| 6. Podem fer una festa?                                     | SÍ |  |
| 7. Hi ha alguna cosa que doni identitat a l'habitatge?      | SÍ |  |
| 8. Pot adoptar una distribució diferent?                    | SÍ |  |
| 9. S'adapta a les diferents etapes de la vida dels usuaris? | SÍ |  |
| 10. Disposa de dispositius passius d'aprofitament tèrmic?   | SÍ |  |



Per ordre. Planta, detall cuina en relació a la comunitat i estudi de la cuina.



#### 4 Habitatge cuina HPO a Vallcarca. Taller Temàtic Habitatge i Rehabilitació

Guillem Pascual

##### Crítica

- |   |    |  |
|---|----|--|
| 1. Hi ha un filtre a l'entrada de la casa?                  | NO | — Té una entrada massa brusca però no resta ja que l'habitatge en si mateix cerca que els espais de dia s'obrin a la part pública. |
| 2. Disposa d'espais privats a l'aire lliure?                | SÍ |  |
| 3. Aïllament entre la zona dels pares i la dels fills.      | NO | — De reduïdes dimensions, no es té en compte la possibilitat.  |
| 4. És la cuina un lloc de relació?                          | SÍ |  |
| 5. Pot venir la família al complet a dinar?                 | SÍ |  |
| 6. Podem fer una festa?                                     | SÍ |  |
| 7. Hi ha alguna cosa que doni identitat a l'habitatge?      | SÍ | — La taula exterior-interior i l'intercanviador per anar del dormitori a la sala.  |
| 8. Pot adoptar una distribució diferent?                    | NO |  |
| 9. S'adapta a les diferents etapes de la vida dels usuaris? | NO | — A causa de l'estudi demostra una bona adaptabilitat a un usuari determinat però falta la resta de possibilitats (fills).         |
| 10. Disposa de dispositius passius d'aprofitament tèrmic?   | SÍ |  |

##### Conclusió

Bona relació dels espais de dia de l'habitatge amb la part pública i la privacitat de l'espai individual. És una casa ideal per a una parella jove extrovertida o que li agradi viure en comunitat. L'inconvenient és que a causa de les reduïdes dimensions es descarta la possibilitat dels fills.

#### 5 Habitatge per a gent gran, Vallcarca. Taller Temàtic Habitatge i Rehabilitació

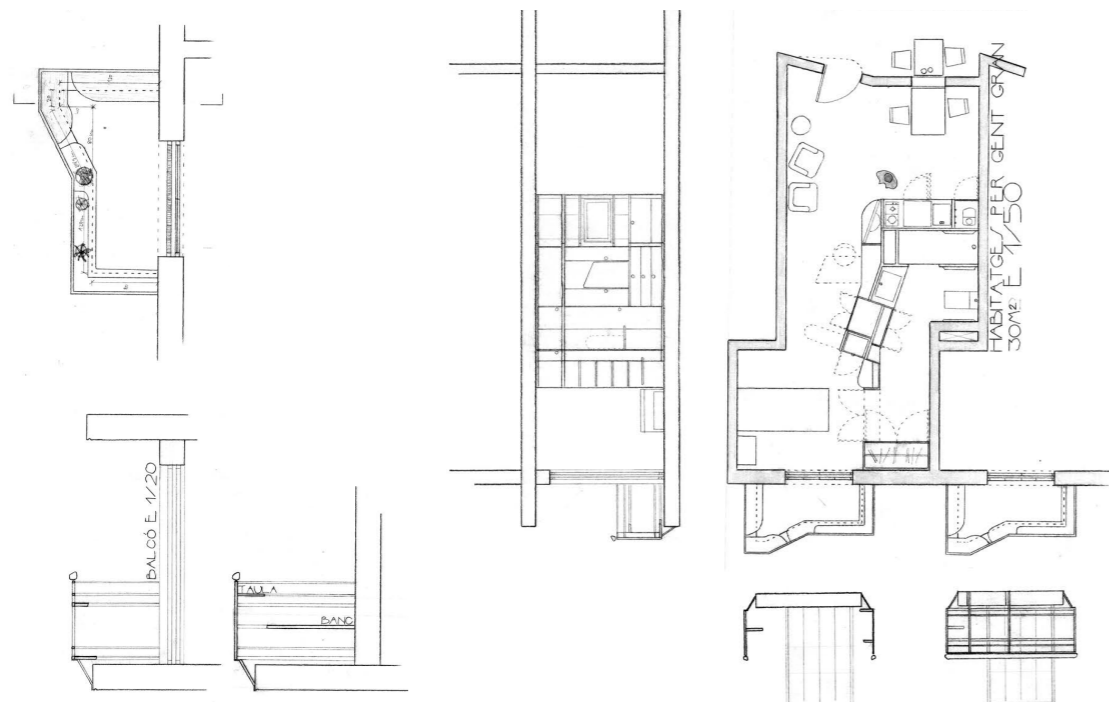
Maria Antònia Nadal

##### Crítica

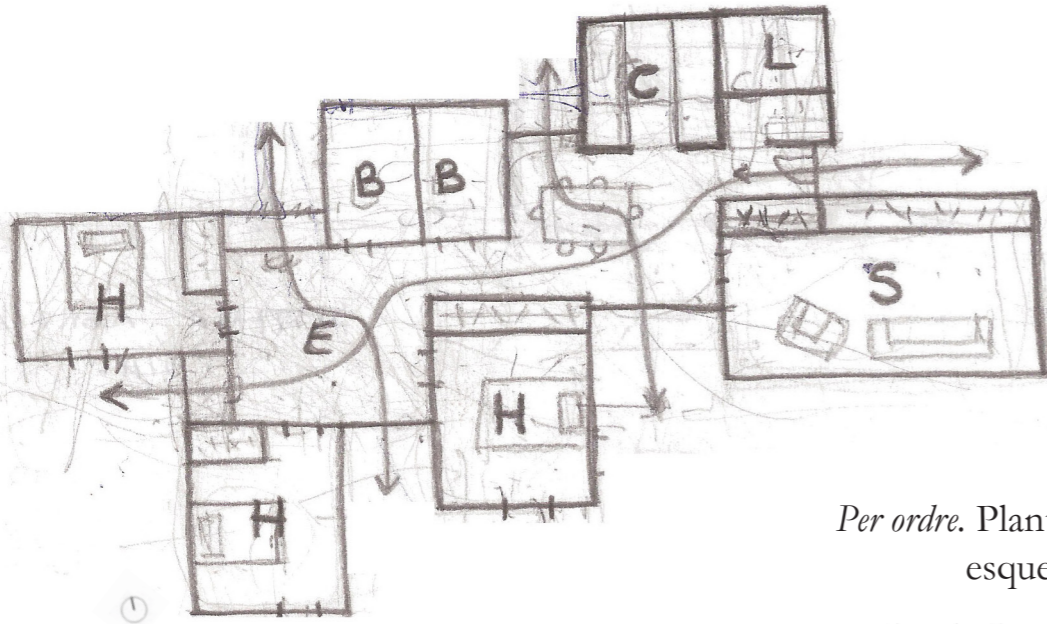
- |   |    |
|---|----|
| 1. Hi ha un filtre a l'entrada de la casa?                  | NO |
| 2. Disposa d'espais privats a l'aire lliure?                | SÍ |
| 3. Aïllament entre la zona dels pares i la dels fills.      | NO |
| 4. És la cuina un lloc de relació?                          | SÍ |
| 5. Pot venir la família al complet a dinar?                 | NO |
| 6. Podem fer una festa?                                     | NO |
| 7. Hi ha alguna cosa que doni identitat a l'habitatge?      | SÍ |
| 8. Pot adoptar una distribució diferent?                    | NO |
| 9. S'adapta a les diferents etapes de la vida dels usuaris? | NO |
| 10. Disposa de dispositius passius d'aprofitament tèrmic?   | SÍ |

##### Conclusió

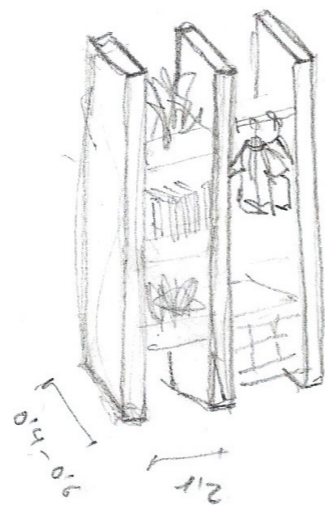
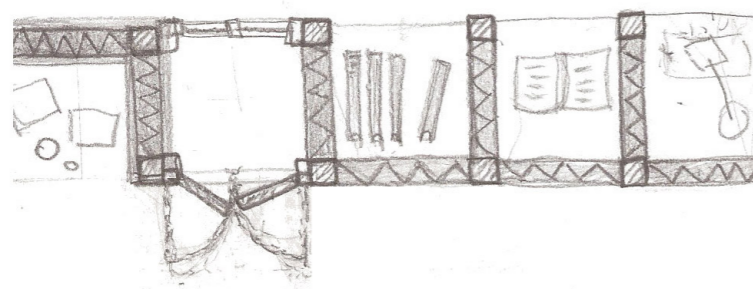
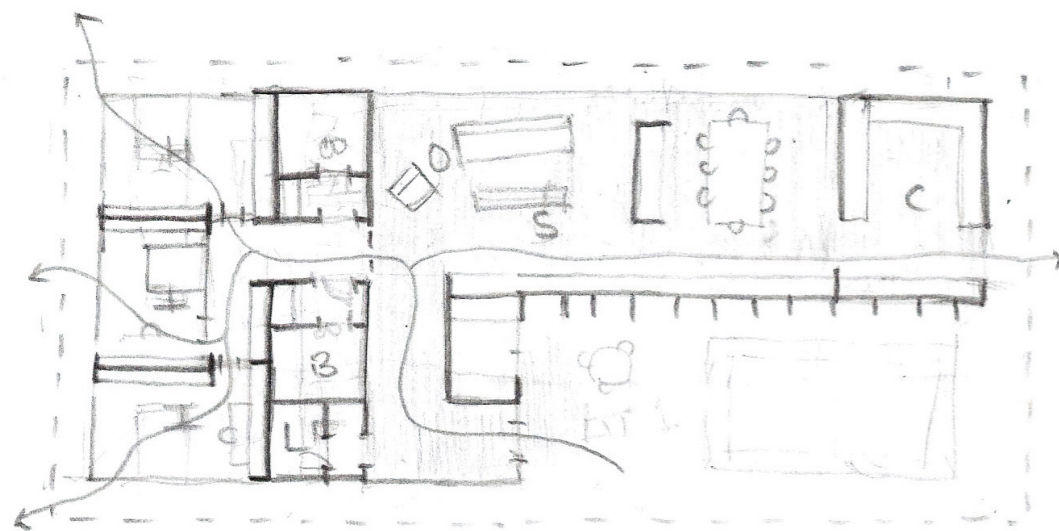
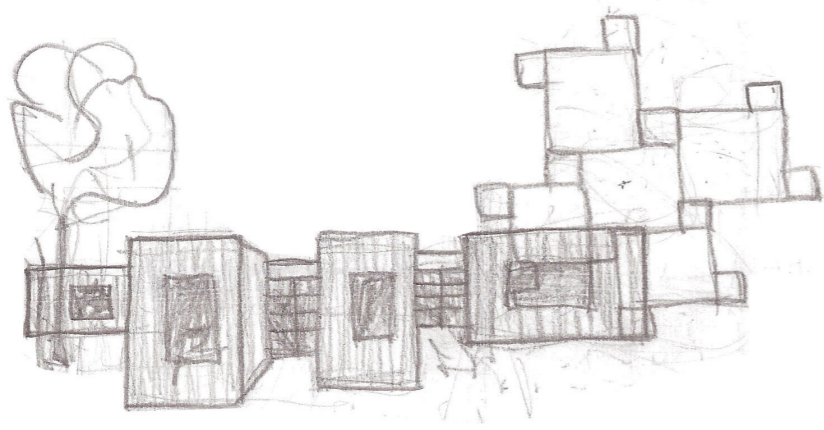
Habitatge ben domesticat amb l'esforç en el disseny tant del moble central com de la barana de la balconada la qual ella mateixa es doblega per a formar un banc on seure i observar. Falla una mica en els punts de confort ja que resulta projectat per a un usuari determinat, tot i que podria funcionar correctament per a una parella jove però en cap cas per a una família.







Per ordre. Planta, perspectiva i esquema d'agregació.



## I Habitatge unifamiliar. Separació en unitats i espai intermedi.

Guillem Pascual

### Crítica

- |   |    |   |   |
|---|----|---|---|
| 1. Hi ha un filtre a l'entrada de la casa?                  | SÍ | — | Amb la incorporació de la bugaderia a l'entrada de la casa funciona com un filtre net que si arribes brut a casa, et pots rentar, deixar les coses i entrar net a casa. |
| 2. Disposa d'espais privats a l'aire lliure?                | SÍ |   |   |
| 3. Aïllament entre la zona dels pares i la dels fills.      | SÍ |   |   |
| 4. És la cuina un lloc de relació?                          | NO | — | Sens dubte és la part més millorable  |
| 5. Pot venir la família al complet a dinar?                 | SÍ |   |   |
| 6. Podem fer una festa?                                     | SÍ |   |   |
| 7. Hi ha alguna cosa que doni identitat a l'habitatge?      | SÍ | — | L'entrada al espais sempre en diagonal i les unitats a la façana li donen identitat.  |
| 8. Pot adoptar una distribució diferent?                    | SÍ |   |   |
| 9. S'adapta a les diferents etapes de la vida dels usuaris? | SÍ | — | Cada unitat pot adoptar l'ús que es necessiti amb certa independència de la resta d'espais.   |
| 10. Disposa de dispositius passius d'aprofitament tèrmic?   | SÍ |   |   |

### Conclusió

Encara que és solament un esquema demostra bones qualitats. Els passadissos queden eliminats ja que, com que la proposta té llibertat per créixer extensivament, l'espai intermedi és utilitzat com estudi, biblioteca o lloc de lectura. Com a punt negatiu, destaca l'extens perímetre de façana de la proposta.

## II Habitatge unifamiliar. Llosa i banda separadora.

Guillem Pascual

### Crítica

- |   |    |  |  |
|---|----|--|--|
| 1. Hi ha un filtre a l'entrada de la casa?                  | SÍ |  |  |
| 2. Disposa d'espais privats a l'aire lliure?                | SÍ |  |  |
| 3. Aïllament entre la zona dels pares i la dels fills.      | SÍ |  |  |
| 4. És la cuina un lloc de relació?                          | SÍ |  |  |
| 5. Pot venir la família al complet a dinar?                 | SÍ |  |  |
| 6. Podem fer una festa?                                     | SÍ |  |  |
| 7. Hi ha alguna cosa que doni identitat a l'habitatge?      | SÍ |  |  |
| 8. Pot adoptar una distribució diferent?                    | NO |  |  |
| 9. S'adapta a les diferents etapes de la vida dels usuaris? | NO |  |  |
| 10. Disposa de dispositius passius d'aprofitament tèrmic?   | NO |  |  |

### Conclusió

Habitatge més convencional que l'anterior, sembla pensat més per a una família. La separació entre zona de dia i nit és clara i la modulació en 1,20 li dona identitat. La part negativa seria la flexibilitat dels espais i l'adequació al llarg de la vida dels usuaris. Com que la proposta no és més que un esquema, s'ha de veure si quan s'entri en major detall aquests punts podrien resoldre's.

Aquestes situacions esmentades amb anterioritat serveixen per posar damunt la taula les dificultats de fer uns habitatges més domèstics per a tothom, ja que, s'observa clarament com algunes tipologies estan ben dissenyades però resulten especialment aptes per a un determinat usuari. Per tant, s'obri a debat, les qüestions sobre l'autoritat de l'habitatge i si ha de ser el propi el que s'adapti al llarg de la vida dels usuaris o si, per el contrari, s'ha de domesticar un habitatge per a un usuari determinat i siguin els mateixos usuaris els que canviïn d'espai en funció de les necessitats. A priori ambdues són vàlides però en termes de confort i comunitat segurament la primera situació sigui la més idònia.



*“Guide to Easier Living”*  
De Mary & Russel Wright



Els estudis d'Alexander Klein sobre l'habitatge mínim a Alemanya; arquitectes com Margarete Schütte-Lihotzky que ajudaren a la difusió de la sabiduria domèstica acumulada durant anys per les dones treballant amb els arquitectes d'avantguarda del segle XX o la proposta de Mary i Russel Wright, *“Guide to Easier Living”* al 1950, en la que s'explica com viure de manera 'moderna', per a poder treure el màxim profit a l'espai, les activitats, el mobiliari i el temps -finit i molt valuós a la nostra època-.

Tots ells són referents històrics que; a causa dels canvis polítics, socials, econòmics i productius, tengueren clar que era necessari redefinir la forma de projectar i l'ús dels habitatges per tal de millorar la vida de les persones. Així mateix, ens trobam, actualment, en un moment clau on és important entendre els canvis succeïts a la societat i, a la vegada, esforçar-se per trobar solucions en els habitatges que puguin donar resposta a aquestes noves demandes socials, urbanes, tecnològiques i de sostenibilitat.

La intenció del present treball és que es vagi nodrint a la vegada que es nodreix la meua comprensió de l'arquitectura i de cap manera vol ésser un dogma ni està acabat. Així, per acabar, el document, no és més que una aproximació a les qüestions més elementals del projecte d'arquitectura i va adreçat a algú –com jo–, que més enllà d'experimentar l'espai com habitant es disposa també a pensar-ho i, voluntàriament, fer una passa endavant per 're'aprendre a viure.

“Comunidad y privacidad: hacia una nueva arquitectura humanista”.  
CHERMAYEFF, Serge i ALEXANDER, Christopher. (1963).

“Lenguaje de patrones”. ALEXANDER, Christopher; ISHIKAWA, Sara i  
SILVERSTEIN, Murray. (1977).

“El modo intemporal de construir”. ALEXANDER, Christopher. (1979).

“La estructura de los Lenguajes de Patrones”. SALINGAROS, Nikos. (2008).  
Cuadernos de Arquitectura y Nuevo Urbanismo (5) 35-49.

“Privacy versus promenade. Algunas casas de S. Chermayeff y A. Siza”.  
CORTÉS, Juan Antonio. en DPA, 52-57.

“La intimidad de la casa. El espacio individual en la arquitectura doméstica  
en el siglo XX”. PEREIRA DA SILVA, Ana Sofia. (2013) Tesis doctoral.

“Habitar el presente”. MONTANER, Josep Maria i MUXÍ, Zaida. (2006).  
Laboratorio de la vivienda del siglo XXI.

“Reflexiones para proyectar viviendas del siglo XXI”. MONTANER, Josep  
Maria i MUXÍ, Zaida. (2010). Dearq-06

“El diseño de soportes”, HABRAKEN, N. J. traducción Indaleci Miras  
Pardo; reedición 2002. Barcelona: Gustavo Gili, 1979.

“Guide to Easier Living”. WRIGHT, Russel i WRIGHT, Mary. Reimpresión  
Gibbs Smith, (2003).

**Resum sintètic:  
Portfoli  
cronològic**

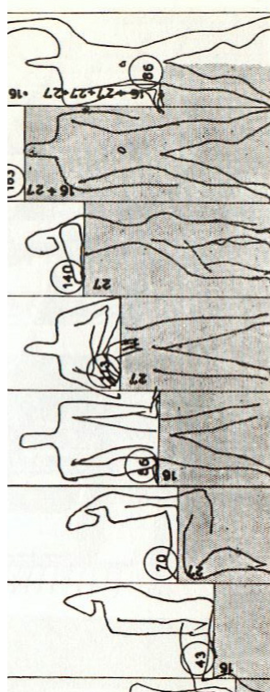


Estudiant de 5è del Grau en Estudis d'Arquitectura a l'Escola Tècnica Superior d'Arquitectura de Barcelona (ETSAB). Som una persona creativa i motivada per el món de l'arquitectura. Entre d'altres, el grau m'ha donat capacitat d'(auto)crítica, adaptació i superació en el dia a dia; així com el diàleg i el treball en equip. Però, el que no canviaria de cap manera és la visió diferent del món que tenc ara en contrast amb fa 5 anys.

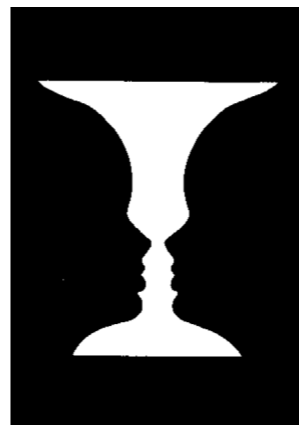
En aquesta pàgina web trobareu tota la informació sobre jo i les meves inquietuts projectuals tant acadèmiques com extracurriculars. A més, per tal de demostrar part del meu compromís social estic desenvolupant una idea, tot i que encara està en una fase prematura, per conscienciar i posar a l'abast l'arquitectura a persones no especialitzades en la matèria, que podria culminar en format blog.

INTRODUCCIÓ ALS CONCEPTES

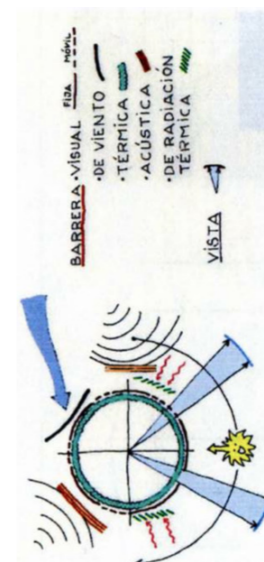
◀ *Le Modulor* de Le Corbusier  
Primera aproximació humana



Diferents percepcions de l'espai ▶



▶ Patrons de protecció o d'aprofitament condicions entorn



▶ Eines de representació en tinta, aquarel·la i carbonet



EINES PER A LA CREACIÓ D'ESPAYS

GUILLEM PASCUAL PERELLÓ  
guillem.pascual.perello@estudiant.upc.edu

### FORMACIÓ ACADÈMICA

Grau en Estudis d'Arquitectura  
Escola Tècnica Superior d'Arquitectura de Barcelona  
2011- Cursant

Batxillerat Científic-Tecnològic  
IES Mossèn Alcover (Manacor)  
2009-2011

### EXPERIÈNCIA PROFESSIONAL

Pràctiques en 6Tec Arquitectura  
Conveni UPC  
Juliol 2015

Pràctiques en 6Tec Arquitectura  
Conveni UPC  
Juliol - Agost 2014

### CONTACTA

Guillem Pascual Perelló  
01/05/1993

guillem.pascual.perello@estudiant.upc.edu  
+34616160423



### IDIOMES

CATALÀ. Llengua materna. Nivell C  
CASTELLÀ. Segona llengua.  
ANGLÈS. Nivell B2 FCE

### HABILITATS

Sistemes operatius  
Windows  
Mac OS

Arquitectura  
AutoCAD  
Google SketchUp  
Rhino (Grasshopper)  
Artlantis Studio  
3d Studio Max  
WinEVA  
Dialux  
CE3X  
Autodesk Revit  
Dibuix a mà

Fotografia i disseny gràfic  
Adobe Photoshop  
Adobe Illustrator  
Adobe InDesign

Ofimàtica  
Microsoft Office

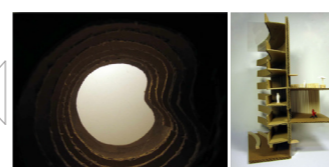
1r 2011



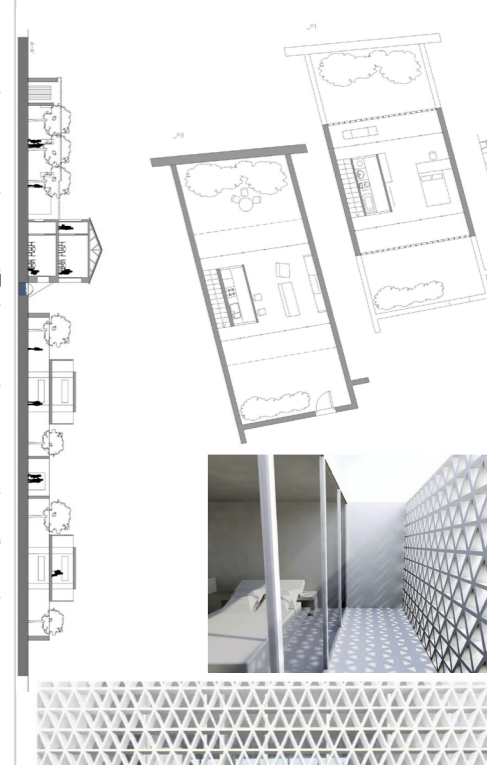
P. Zumthor. Atmosferes i sensacions. ▶



J. Utzon. Integració edifici-ciutat-territori ▶



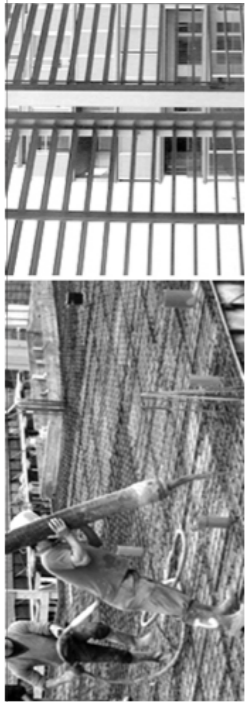
2n 2012



▶ 'La intimitat en un espai diàfan'.  
Conjunt d'habitatges a Igualada ▶

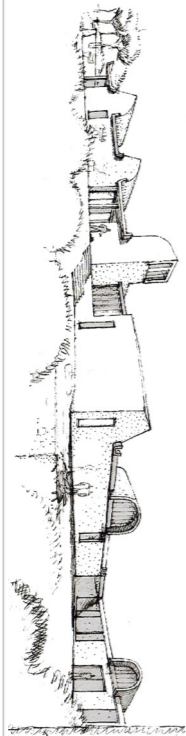


Aprofundització constructiva

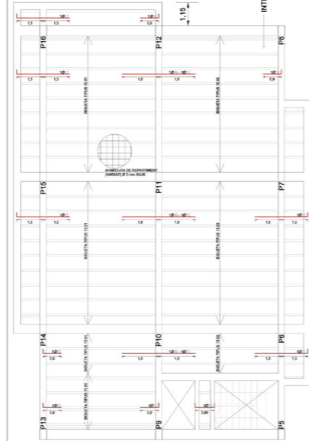


HABITATGE I CIUTAT

Estudi de la Fondation Maeght i l'obra de Sert



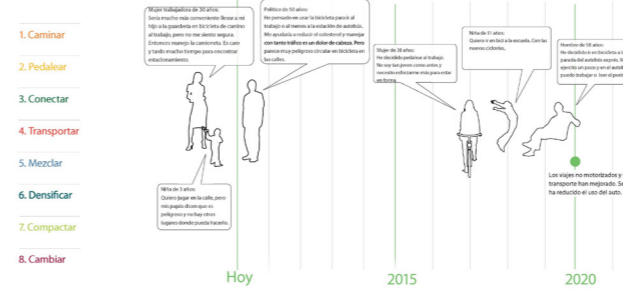
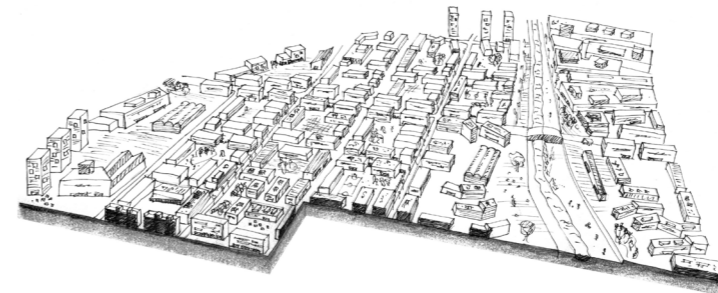
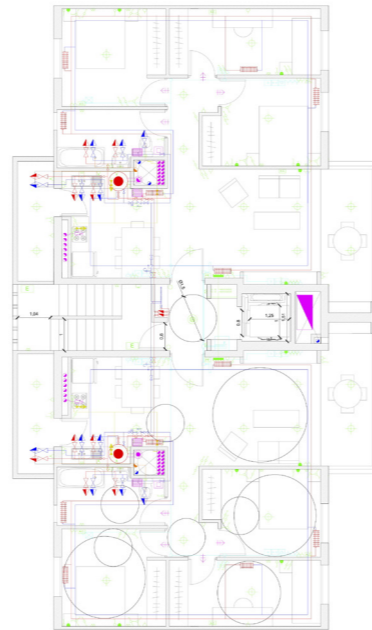
Predimensionat i càlcul d'un edifici de formigó armat



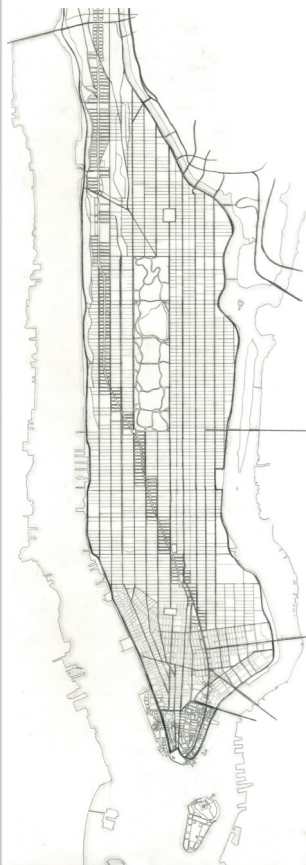
Fotomontatge i renderitzat d'un espai públic



Conjunt d'instal·lacions d'un bloc d'habitatge col·lectiu

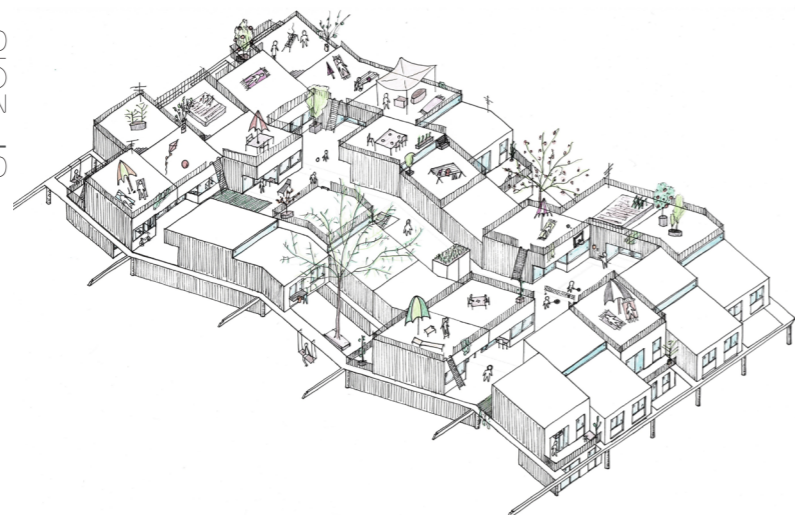


'Un projecte urbà domesticat' a Lleida

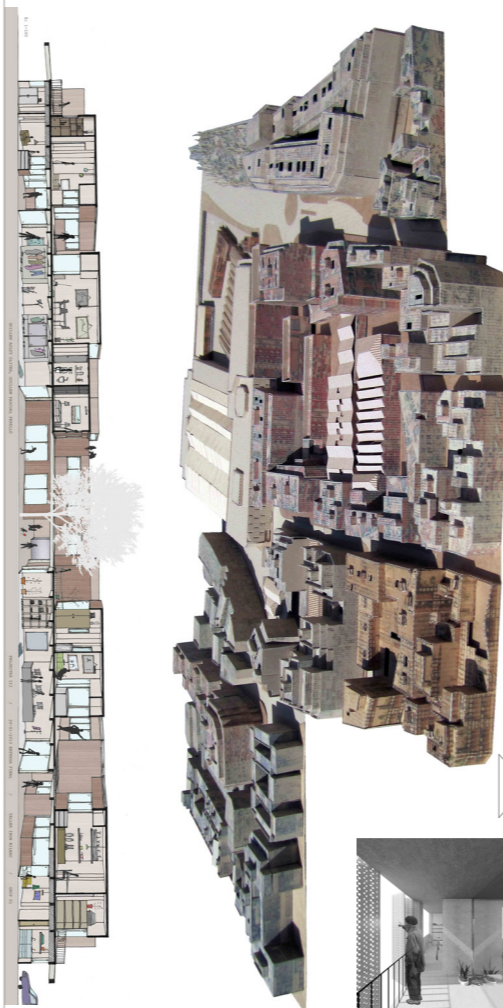
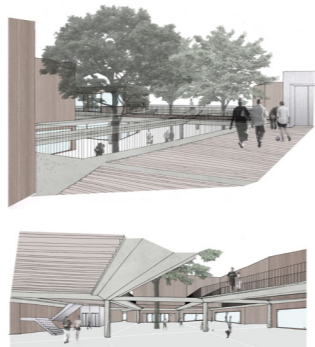
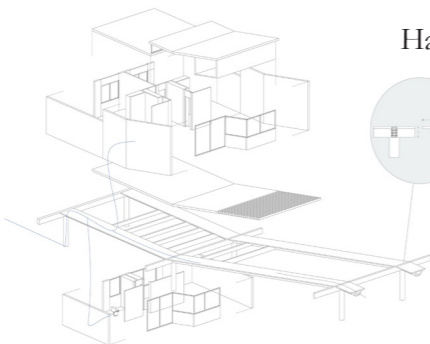


Estudi de ciutats i observació del 'Model Barcelona'

3r 2013



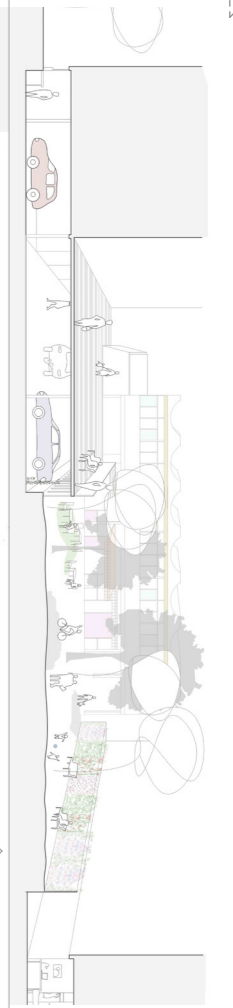
'Un carrer a dues alçades' Habitatge col·lectiu a Bellvitge



'L'interior d'illa com a espai de trobada' Conjunt d'habitatges a l'Hospitalet

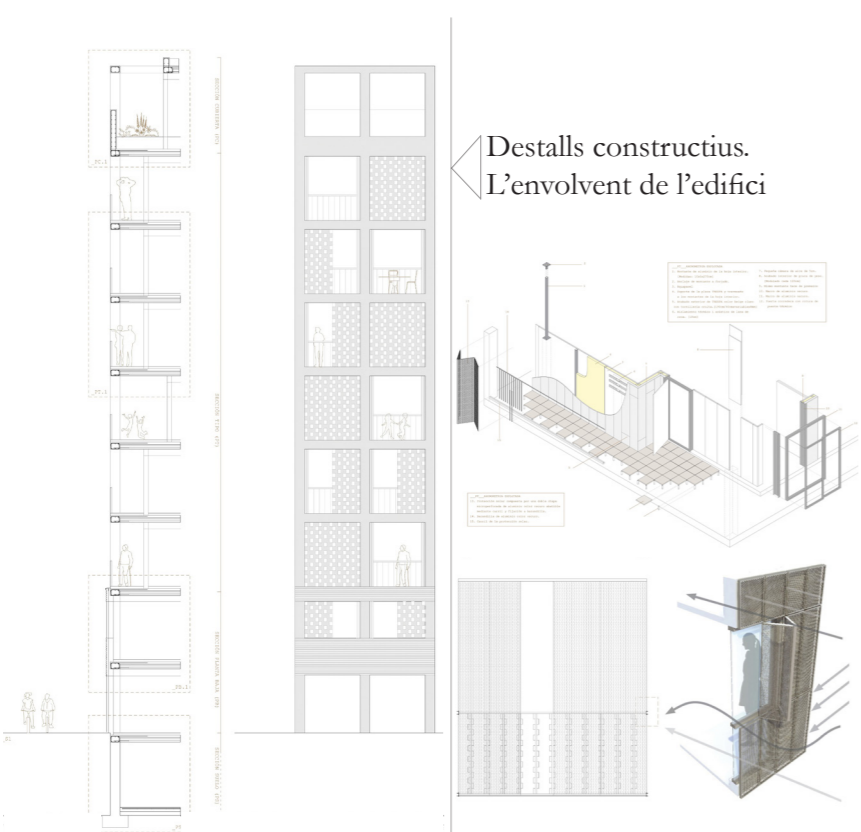


'La secció respira'. Arquitectes de Capçalera. 3 solucions per a la millora de l'infrahabitatge present a les plantes baixes de Bellvitge



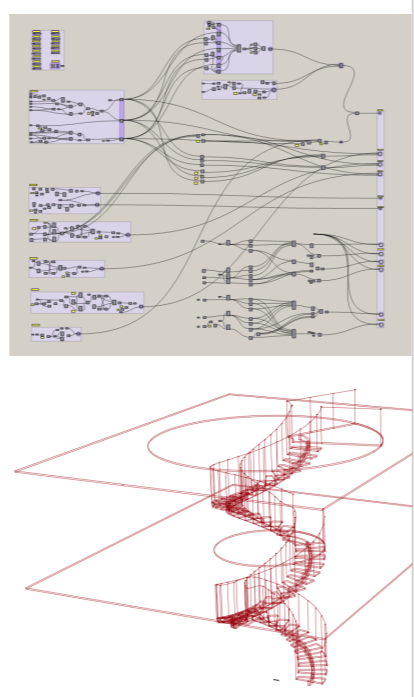
EQUIPAMENT I ESPAI PÚBLIC

4t 2014



Destalls constructius. L'envolent de l'edifici

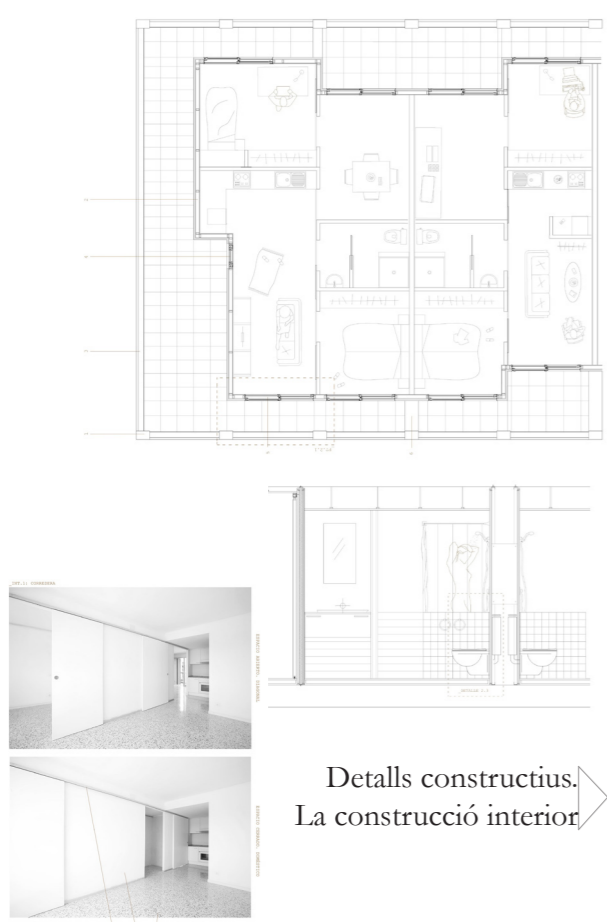
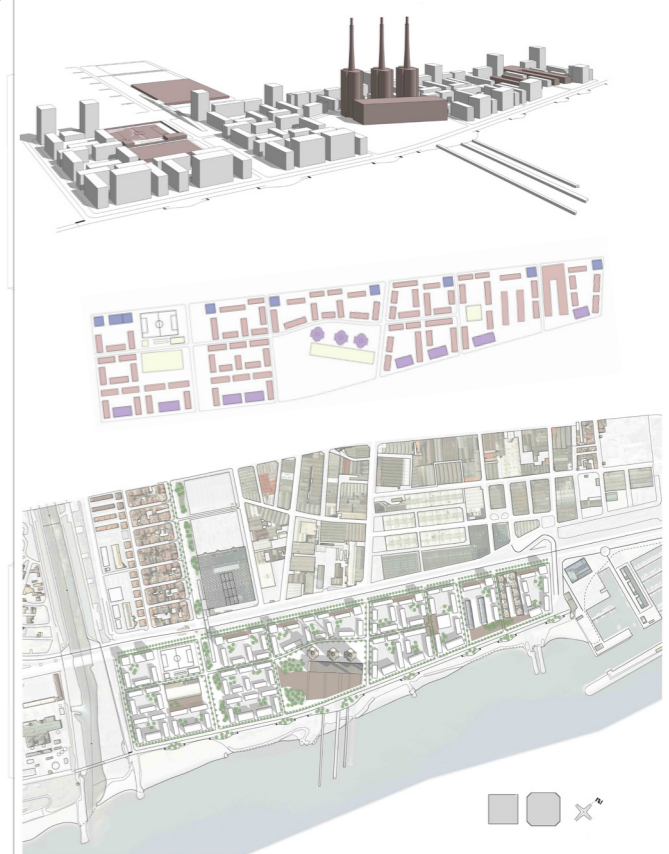
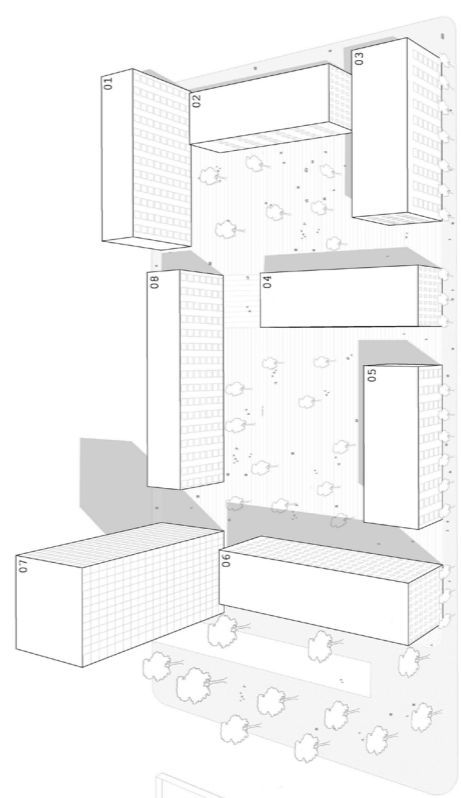
Escala de caragol en disseny paramètric



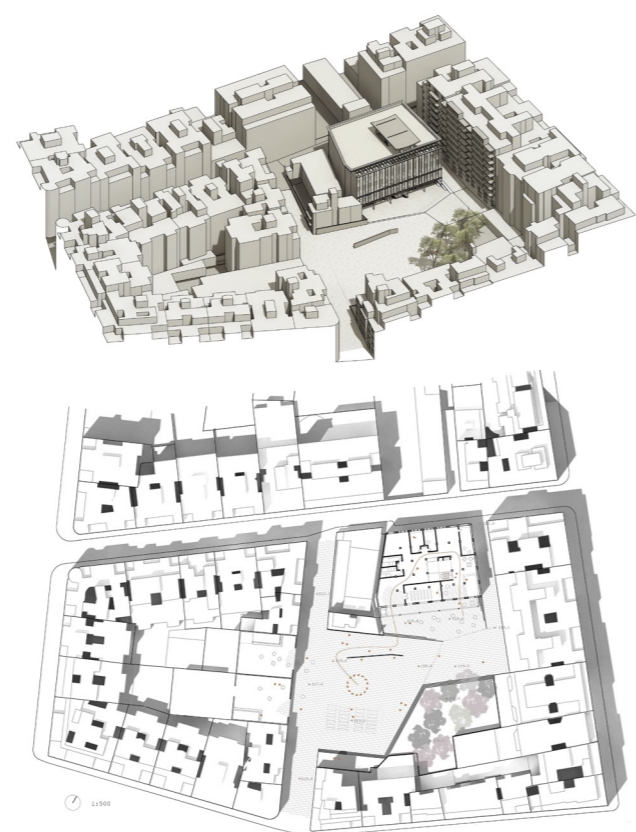
Introducció al món de la fusta



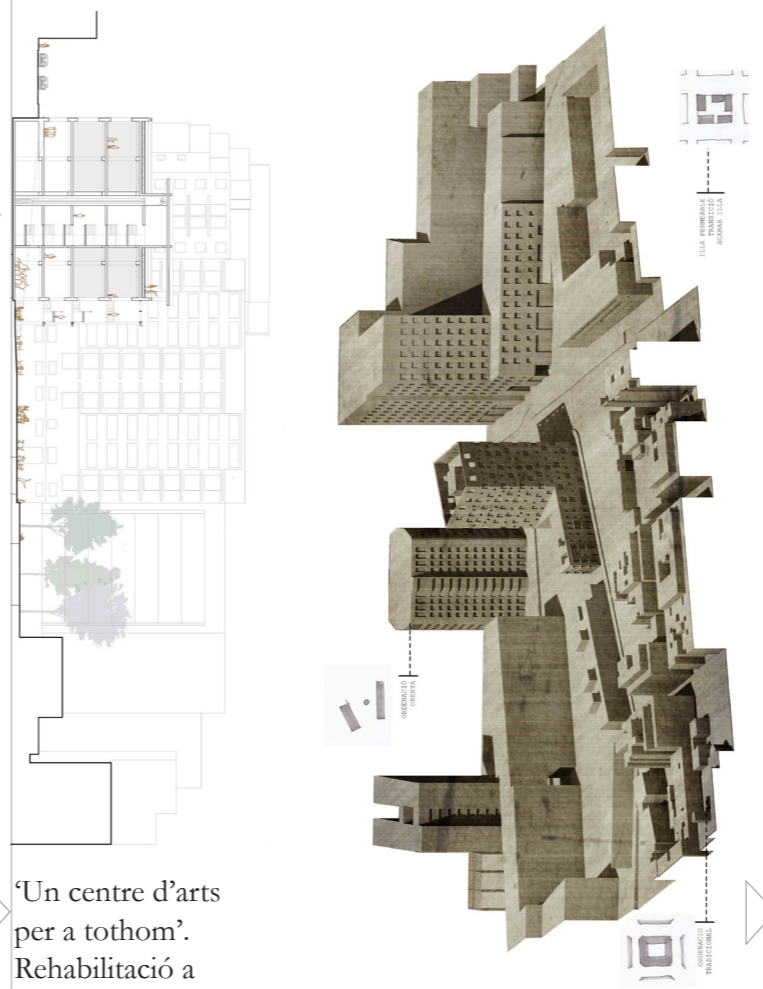
'Una nova pol·laritat al Besòs' Rehabilitació de les torres de la central tèrmica com hotel i museu



Detalls constructius. La construcció interior



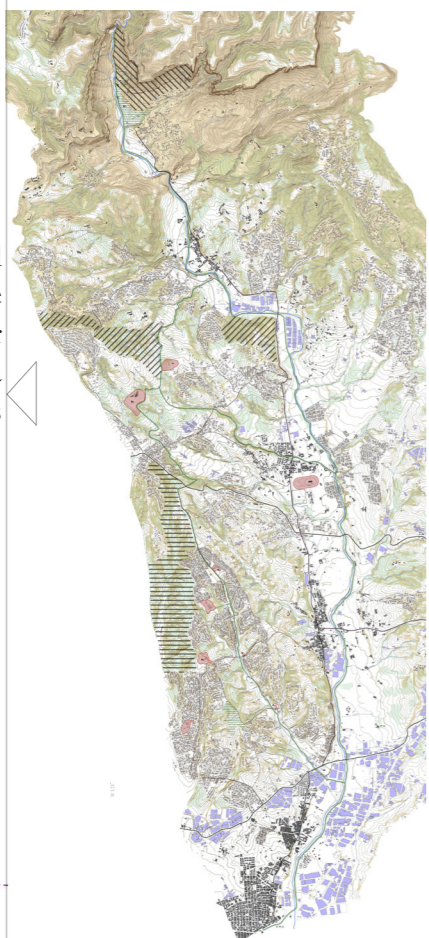
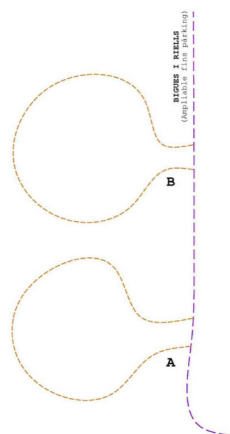
'Un centre d'arts per a tothom'. Rehabilitació a la Bonanova



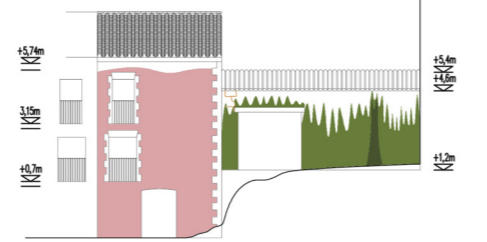
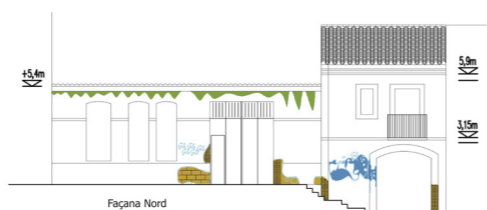
'Una torre d'oficines domèstica'. Noves formes de treballar.



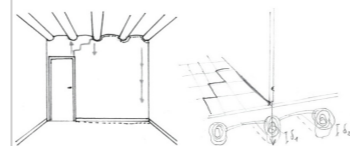
La cultura del cavall i un nou sistema de transport com a motor de revitalització de la Vall del Tenes



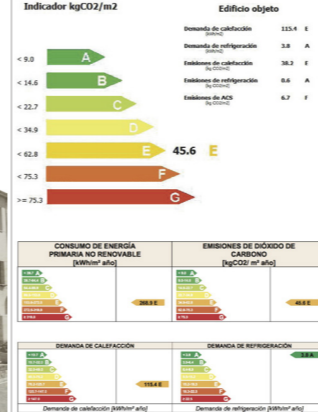
HABITATGE I REHABILITACIÓ



Diagnosi i rehabilitació integral de la Casa Masquefa



Calificació energètica de edificis

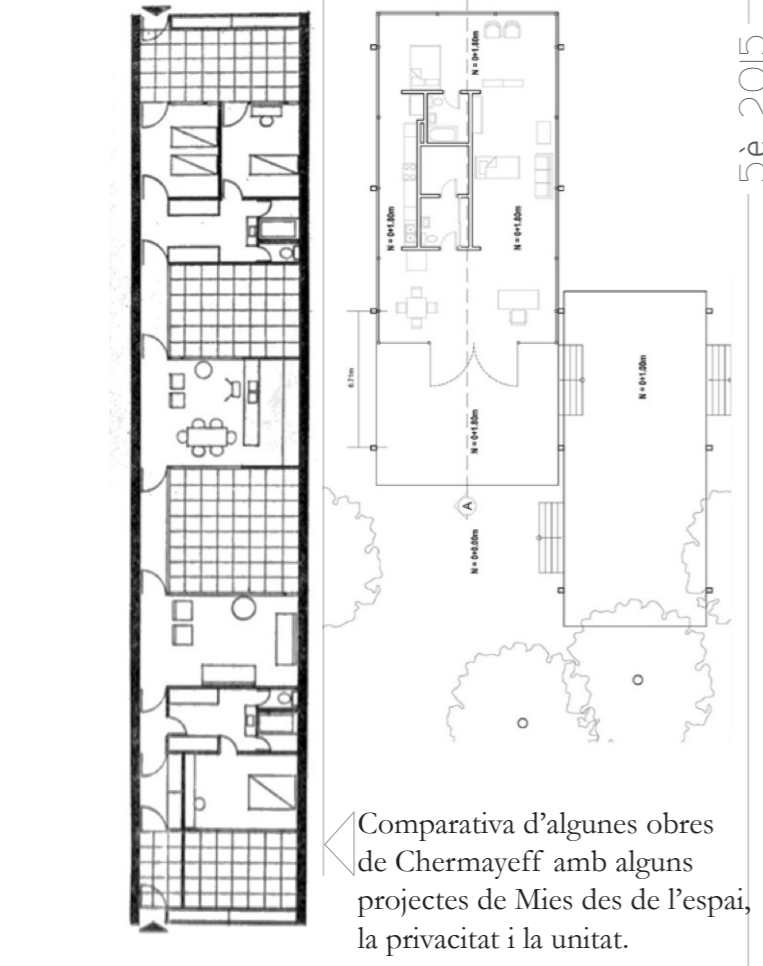
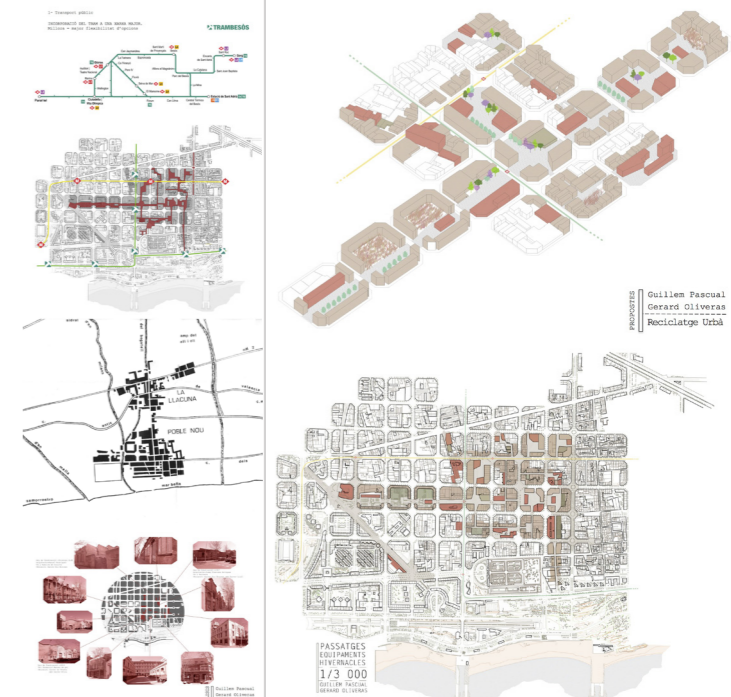


Projecte i direcció d'obra. Memòria constructiva i pressuposts

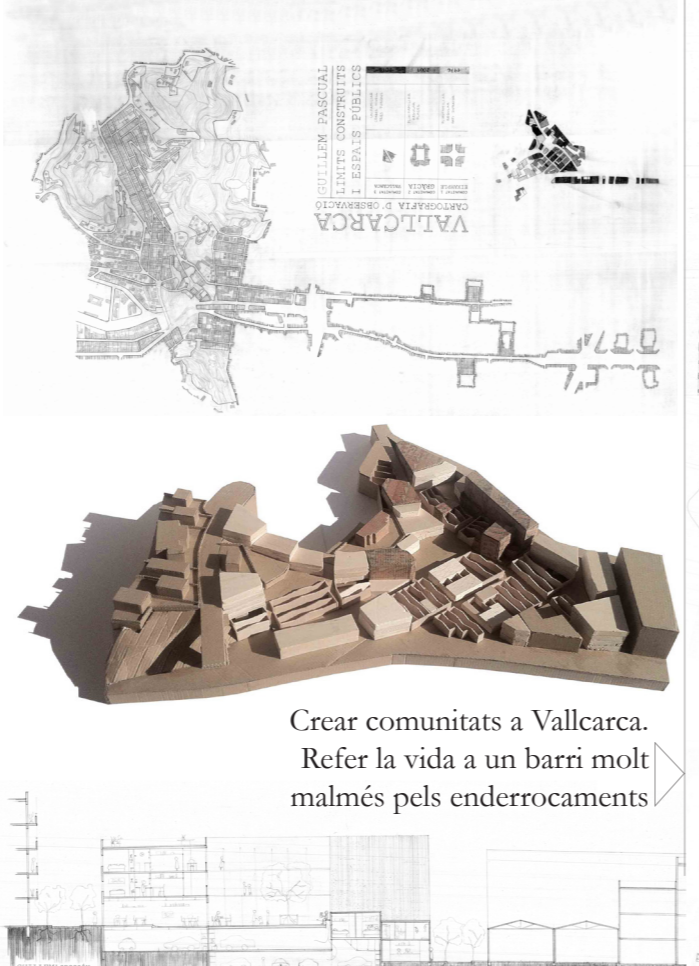
ESPAIS	sup.(m <sup>2</sup> )	M <sup>2</sup> /Habit	Ci	Ch	Di	Pressupost
Planta Base						
Local Comercial	260,21	482	1	1,9	1	242.879,34 €
Bar/Restaurant	113,93	482	1	2,3	1	126.302,80 €
Vertical	148,11	482	1	1,9	1	136.626,14 €
Àrea de SA	71,94	482	1	3,3	1	114.627,76 €
Serveis	25,95	482	1	1,2	1	14.778,12 €
Aparcament	87,41	482	1	1,9	0,8	68.026,16 €
North Vertical	42,32	482	1	1,2	1	34.677,01 €
Planta +1+2						
Oficines	617,89	482	1	2,3	1	1.369.343,27 €
Serveis	18,82	482	1	1,2	1	21.526,48 €
North Vertical	42,32	482	1	1,2	1	48.392,02 €
Planta +3						
Oficines	603,31	482	1	2,3	1	994.621,07 €
Serveis	18,8	482	1	1,2	1	19.792,34 €
North Vertical	42,32	482	1	1,2	1	34.677,00 €
Terrassa	100,21	482	1	2	0,5	48.301,22 €
Planta +4+5+6						
Oficines	501,65	47	482	1	2,3	3.892.381,53 €
Serveis	18,8	47	482	1	1,2	21.526,48 €
North Vertical	42,32	47	482	1	1,2	75.307,68 €
+10						
North Vertical	42,32	47	482	1	1,2	342.719,04 €
Planta Coberta						
Serveis	18,8	482	1	1,2	1	19.792,34 €
North Vertical	42,32	482	1	1,2	1	34.677,01 €
Terrassa	119,44	482	1	2	0,5	299.370,08 €
Planta -1						
Aparcament	607,20	482	1	1,9	0,8	527.621,85 €
North Vertical	42,32	482	1	1,9	0,7	22.289,02 €
Sala d'actes	390,09	482	1	3,3	0,7	434.324,01 €
Planta -2						
Aparcament	1199,64	482	1	1,9	0,8	803.796,31 €
Planta -3+4						
Aparcament	1199,64	482	1	1,9	0,8	22.846,03 €
North Vertical	42,32	482	1	1,9	0,7	1.010.243,63 €
TOTAL						18.437.270,37 €

EDIFICI OFICINES NUMANCIA DIAGONAL | Arquitectura legal i gestió Carlo Ben Mattar Guillem Pascual Curs 2015-2016 Q2

'Antigues traces de camins com a intensificadors urbans?' Reciclatge urbà al Poble Nou



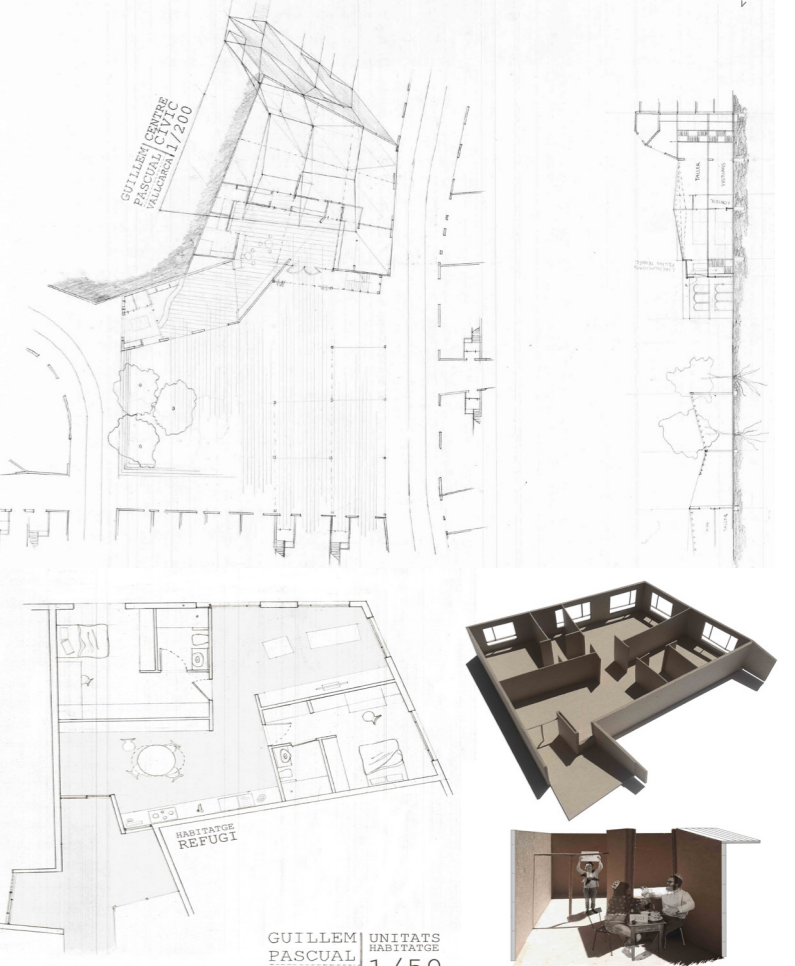
Comparativa d'algunes obres de Chermayeff amb alguns projectes de Mies des de l'espai, la privacitat i la unitat.



Crear comunitats a Vallcarca. Refer la vida a un barri molt malmès pels enderrocaments



Aplicació directe dels principis de 'Comunitat i privacitat'



GUILLEM PASARO | HABITATGE VALLCARCA | 1 / 50



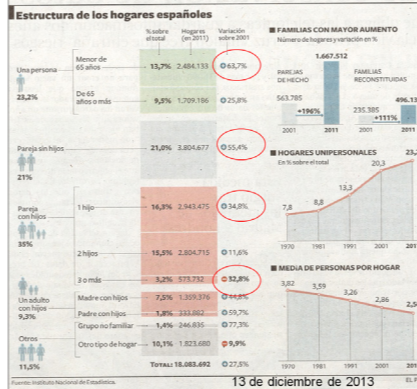
Privacitat i intimitat



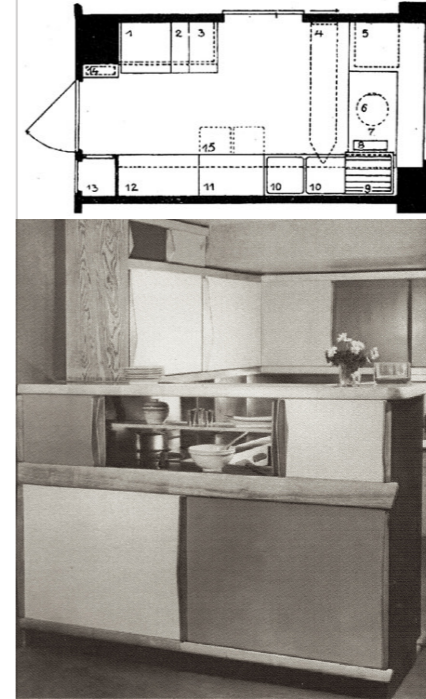
Anatomia de la comunitat. Viure en comunitat



Noves llars familiars. Habitatges sense gènere



Anatomia de l'habitatge. Aprendre a viure



INTENCIONALITAT

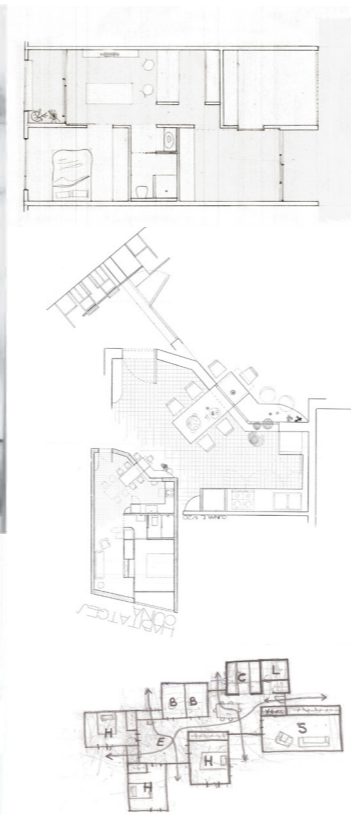
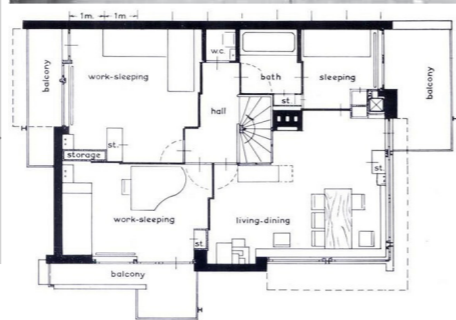
Més enllà d'intentar plasmar tot el que hem après i adquirit durant aquests anys, es tracta de demostrar la interrelació i influència entre aquests coneixements i com d'alterada es veu la línia del temps quan parlem d'arquitectura. -Què som? Qui som? Com som?- Són preguntes que m'he fet i a les quals s'intenta buscar una resposta mitjançant aquest resum sintètic. El fet d'incloure una línia temporal ajuda clarament a veure quines són les meues inquietuts projectuals i com han anat evolucionant durant el temps. Així doncs, després d'haver estat cinc anys rebent informació sense parar, ara és el moment d'aturar-se i mirar-la detenidament. En el cas de voler veure amb més detall alguns treballs, visitar el portfoli digital esmentat amb anterioritat.



Gradient entre l'espai públic i l'àmbit privat.



Anatomia de la privacitat i del confort.



Preguntes sobre l'habitatge.



**Crítica**

1. Hi ha un filtre a l'entrada de la casa?
2. Disposa d'espais privats a l'aire lliure?
3. Aïllament entre la zona dels pares i la dels fills.
4. És la cuina un lloc de relació?
5. Pot venir la família al complet a dinar?
6. Podem fer una festa?
7. Hi ha alguna cosa que doni identitat a l'habitatge?
8. Pot adoptar una distribució diferent?
9. S'adapta a les diferents etapes de la vida dels usuaris?
10. Disposa de dispositius passius d'aprofitament tèrmic?

DISCIPLINA

Per acabar, crec que els arquitectes hem de tenir un cert compromís davant la societat. Tenim moltes eines i podem dir molt davant problemàtiques com la pobresa i les creixents desigualtats socials. Així, seguint la línia d'Arquitectes de Capçalera, tenc un projecte en marxa amb el qual vull fer arribar a la gent que hi ha una altre forma de fer arquitectura, molt allunyada de la part icònica, una arquitectura més humana, i que pot ajudar a millorar la vida dels usuaris. Explicat de tal manera que cadascú pugui aplicar-ho a casa, podria culminar en format blog. La intenció es escriure sobre els patrons d'Alexander i la guia de Mary&Russel Wright, entre d'altres.

*'Així com els metges gestionen la salut, els arquitectes hem de gestionar l'habitabilitat i optimitzar-la o millorar-la.'*

