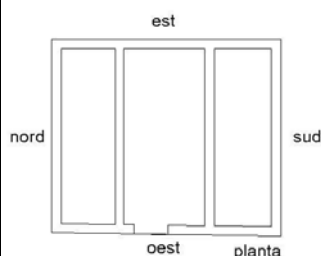


Descripció del projecte

L'edifici catalogat i situat al casc antic de Borredà, zona costat nord, actualment distribuït per ús d'habitatges i anomenat la casa del pou o cal Royo, per motiu dels últims propietaris, és probablement l'edifici amb més antiguitat del poble.

La façana principal està orientada a ponent amb vistes a la plaça Major i és remarcable per les seves eixides i pou, gairebé intactes des de la seva construcció. Actualment la adreça és camí de Frontanyà número 4, la façana sud dona a La Placeta amb número 5.

Inicialment era un edifici aïllat amb la tradicional estructura de masia catalana, posteriorment s'afegiren construccions al seu entorn tot deixant una androna de ventilació a façana llevant o sols deixant un pas cobert per vianants i bestiar en la cantonada sud-oest, tancat des de fa molts anys i amb ús de magatzem.



croquis 1

Tot ignorant si existia una construcció anterior a aquesta masia podem afirmar que l'edifici de l'any 1565 constava de planta baixa i dues plantes pis, aquestes ocupaven les dos naus del costat esquerra. El carener de la teulada era centrat en la paret mitgera entre les dues naus de plantes pis i la façana nord tenia l'alçada que resta actualment.

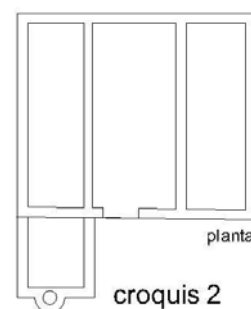
El volum de façana principal que inclou les eixides o galeries de plantes pis i el pou es va afegir en l'any 1698, segons consta en un carreu del pilar situat a la dreta del pou i a nivell de la planta primera (croquis 2). Les pedres carejades que es van emprar en el pilar i cantonades, de millor qualitat que les de la casa, evidencien un aprofitament d'altre edifici anterior i enderrocat.

Si el pou es va construir al mateix temps que la masia original o posteriorment no ens resta clar, el que si podem assegurar és que la seva remunta i el volum arquitectònic de les eixides s'executà a fi d'integrar el pou al servei de la casa.



S'hauria d'estudiar i aprofundir en el significat del baix relleu on consta l'any de 1698 (fotografia inferior) doncs ben segur fa referència al segell o nom de la casa. Diríem que representa un sol i lo que resta evident és que no ha estat mai un rellotge de sol. Cal recordar que la riera de Borredà s'anomena amb variacions del tipus Mardansol, Margansol

La remunta de l'edifici, amb aprofitament del sota coberta i carener de teulada centrat en els balcons de damunt la porta d'entrada a la masia, es lògic suposar la seva realització al mateix temps que l'ampliació de l'any 1698. Existeix el dubte degut a una llinda de pedra datada a l'any 1610 que podria fer suposar les obres de la remunta en aquesta data i per tant abans que la construcció de les eixides del 1698. En tot cas aquesta data a finestra, actualment porta del 1610, resta col·locada en la paret del que era façana sud



construïda al segle XVIII i no estaria en el lloc original, per tant creiem va ésser aprofitat d'altre lloc.

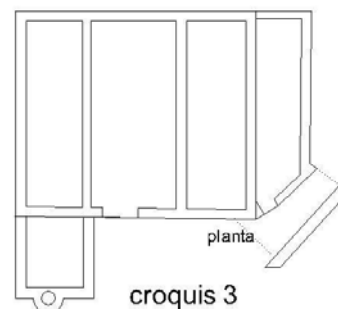
Per altre costat es remarcable que el número 1610 és executat tot rebaixant la resta de la pedra amb un treball molt superior al de gravar a la pedra, habitual en les edificacions de cases antigues.

En els anys 1753 i 1754 es realitza la remunta de la nau dreta de l'antiga masia i s'afegeix una nau de planta baixa al costat sud coberta per terrat amb sortida per façana des de la planta primera (croquis 3).

En aquest temps el propietari era en Joan Font segons consta en la llinda de pedra d'una de les dues sortides bessones al terrat, l'altre està datada amb l'any 1753. La data de 1754 resta col·locada en la llinda de lo que era finestra, actualment balcó, en la planta segona de la remunta i en la façana de ponent o principal.



volumetria 1753/1754



planta

croquis 3

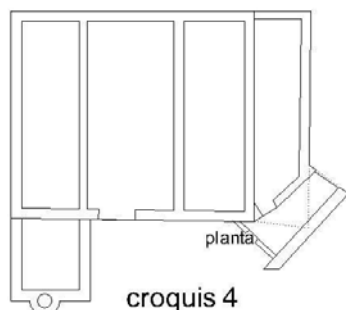
Podríem dir que en aquests anys de meitat de segle la masia es converteix en casa urbana doncs és el moment en que es construeixen les cases velles de Borredà i aquesta edificació també ho senyala. L'alineació a l'exterior o carrer ja és l'actual, no existeixen més ampliacions de la planta de l'edifici.

La generositat de les obertures primitives de la masia pel costat de llevant son mig tapiades i enxiquides doncs deixa de tenir vistes per la construcció de dues cases que deixen un espai o androna de separació respecte de la masia que té una amplada mitja de menys d'un metre.

El fet més remarcable es la solució donada a fi de salvar el camí ral des de la porta de la masia cap al carrer de la font i Ripoll. Al afegir una nau de planta baixa, coberta per terrat amb ús des de planta pis, i poder donar ortogonalitat a les façanes principal i sud, actualment La Placeta, s'hauria eliminat el pas del possible camí ral donat que en el costat sud ponent existia altre edificació de la mateixa o altre propietat. La solució trobada es d'aquelles que hom aspira i acontenta a tothom i fins i tot a la nostre generació. Les façanes es prolongaren fins a carregar la cantonada en el mur de sud- ponent tot salvant el pas de vianants i bestiar cobert amb volta de pedra i que resta tancat des de fa molts anys.



volumetria 1866



planta

croquis 4

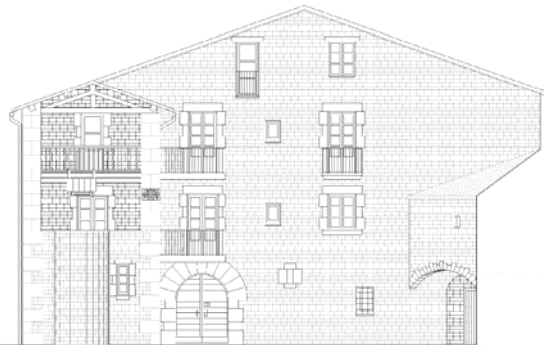
En l'any 1866 es va executar la remunta de les dos plantes pis de la nau afegida al costat de la Placeta per en Pere Eures, segons consta en una pedra col·locada al mig dels arcs d'aquesta façana. A fi de donar continuïtat al vessant de la teulada es varen aixecar els murs del costat sud de l'antiga masia tot desplaçant el carener de la teulada al mur dret de la nau central (croquis 4).

En aquesta construcció ja es va emprar el rajol d'argila com element resistent i es varen formar unes galeries obertes que posteriorment passaran a espai interior mitjançant tancaments amb vidrieres de fusta. La volumetria de l'edifici és la mateixa que tenim al dia d'avui tot hi haver tingut canvis en les obertures de façana.

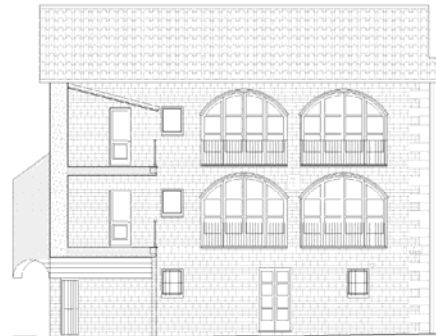
La masia original era sòlida i ben estructurada amb murs de pedra de aproximadament 60 cm de gruix, cavalls i bigues de fusta, paviments i voladissos de teulada amb terracota, tancaments interiors de rajol massís, llindes de pedra i obertures interiors i exteriors amb fusta.

Les reformes i aprofitaments realitzats al segle XX a l'edifici, particularment en l'interior, han desfigurat l'estructura original tot obrint obertures i passos segons la conveniència i ús del moment, inclús amb eliminació de parts dels murs estructurals.

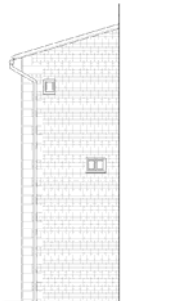
Façanes



façana ponent



façana sud



façana llevant



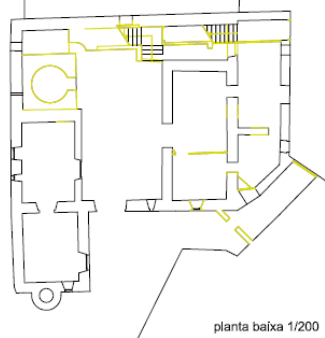
estudi façana nord



façana sud

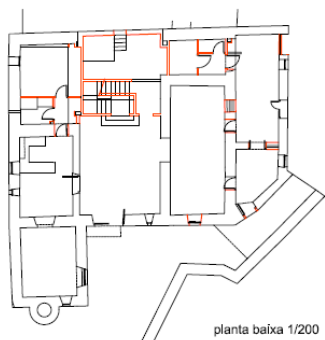
Planta Baixa

ESTAT ACTUAL- ENDERROC



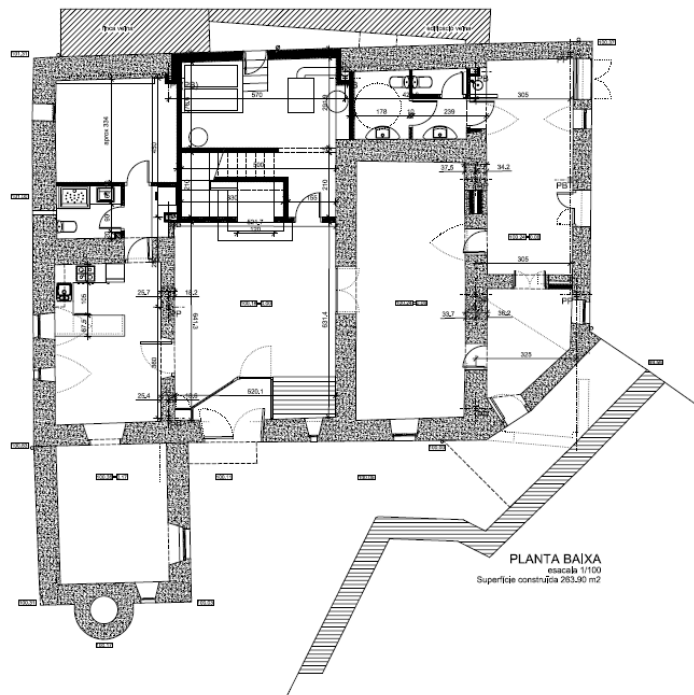
planta baixa 1/200

ESTAT REFORMAT- OBRA NOVA



planta baixa 1/200

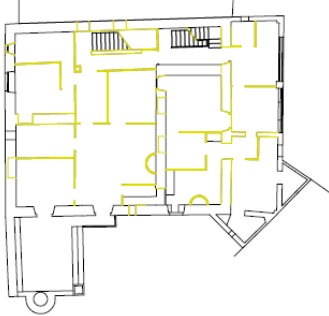
El reforç estructural és previst amb pilars metàl·lics i llosa de formigó de 18 cm.
Els pilars P12 reforcen a planta baixa i planta primer pis.
Els pilars P11 reforcen a planta i planta primer pis de formigó armat.



PLANTA BAIXA
escala 1/100
Superfície construïda 283,90 m²

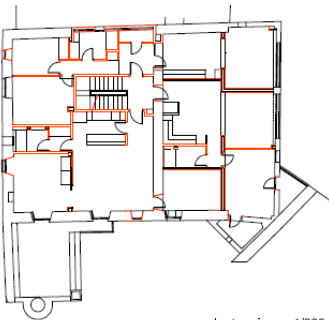
Planta 1

ESTAT ACTUAL- ENDERROC



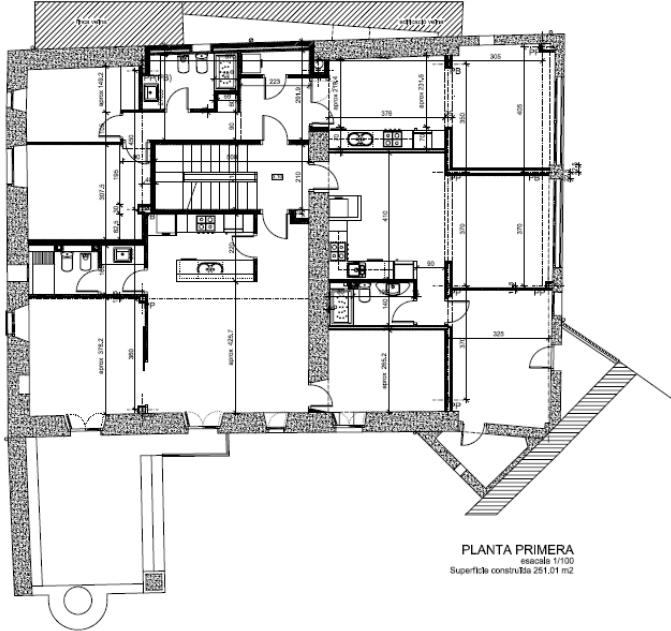
planta primera 1/200

ESTAT REFORMAT- OBRA NOVA



planta primera 1/200

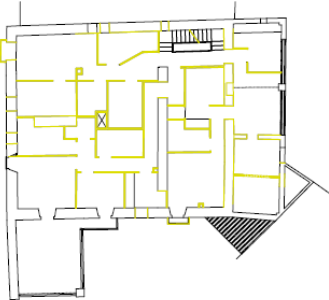
El reforç estructural és previst amb pilars metàl·lics i llosa de formigó de 18 cm.
Els plans PB reben a planta baixa arribada foramentació.
Els plans PP reben a planta 1a pròpia correcció de formigó armat.



PLANTA PRIMERA
escala 1/100
Superfície construïda 251,01 m²

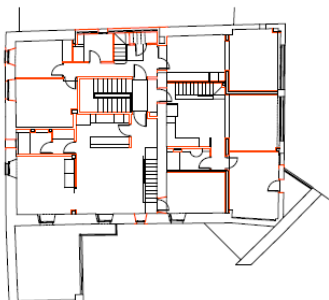
Planta 2

ESTAT ACTUAL- ENDERROC

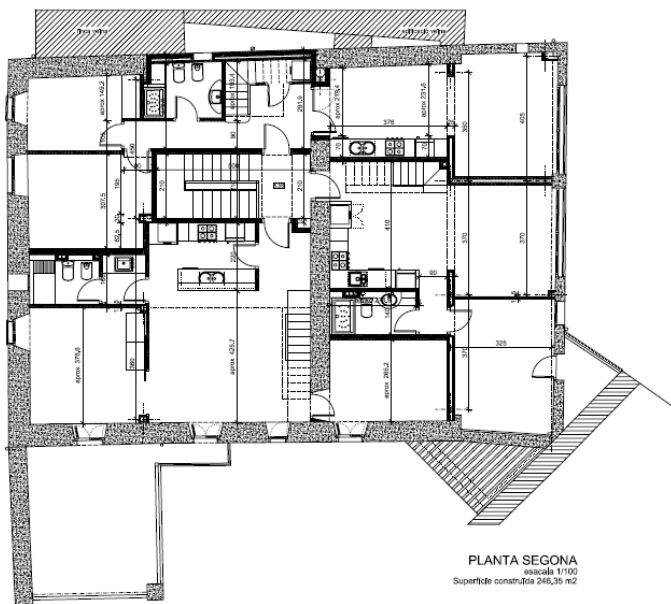


planta segona 1/200

ESTAT REFORMAT- OBRA NOVA



planta segona 1/200



PLANTA SEGONA
escala 1/100
Superfície construïda 246,36 m²

Dades sobre el concurs

Nom del concurs / Objecte	CAL ROYO
Organisme que convoca el concurs	Clotet Royo, SL
Caràcter del concurs	D'idees D'avantprojectes De mèrits Altres
Tipus de procediment	Obert Restringit (per invitació) Altres
Composició del jurat	Nacional Internacional
Naturalesa del jurat	Extern a l'organisme convocant Intern a l'organisme convocant
Crida	Nacional Internacional
Resultat del concurs	Guanyador / 1er Premi 2n premi / 3er premi Finalista Seleccionada Altres (menció, accèssit, etc.)
Data de resolució del concurs	25/04/2008

Dades sobre el projecte

Nom del projecte presentat / Lema	Rehabilitació d'edifici històric de vivendes
Autor/Autors UPC	Janina Puig, Ramon Badia
Altres autors	Ramon Puig