

Veera Lahtinen & Henna Matilainen

LUUKKU HUKASSA? Ohjaamo syrjäseutunuoren kokemana


Opinnäytetyö
Yhteisöpedagogikoulutus

Marraskuu 2016




MAMK
University of Applied Sciences

KUVAILULEHTI

	Opinnäytetyön päivämäärä 23.11.2016
Tekijä(t) Veera Lahtinen & Henna Matilainen	Koulutusohjelma ja suuntautuminen Yhteisöpedagogikoulutus
Nimeke Luukku hukassa? Ohjaamo syrjäseutunuoren kokemana	
Tiivistelmä Nuorten palveluiden selkiyttämiseksi, on matalan kynnyksen periaatteella toimivia Ohjaamoita alettu kehittämään ja juurruttamaan ympäri Suomen. Toiminnan tavoitteena on myös koordinoita monialaista yhteistyötä. Ohjaamot ovat osa Nuorisotakuun jatkotoimenpiteitä, joissa korostuvat palveluiden selkiyttäminen ja vahvistaminen sekä sektorirajat ylittävä yhteistyö. Perusteet matalan kynnyksen tieto- ja neuvontapalveluille löytyvät myös nuorisolaista. Vuonna 2016 Ohjaamoita oli jo 40 paikkakunnalla ja tavoitteena onkin vakiinnuttaa toiminta pysyväksi. Samaan aikaan muutokset alue- ja väestörakenteissa ovat asettaneet nuoret eriarvoiseen asemaan. Suomen väestö ikääntyy ja nuorten määrä laskee – alueellinen eriarvoisuus voimistuu. Palveluiden keskittyessä kuntaliitostenkin seurauksena kasvukeskuksiin, pitenevät samalla myös välimatkat palveluiden pariin. Tämän tiedetään myös vähentävän nuorten osallisuutta palveluista. Opinnäytetyön kohteena olivat syrjäseutunuorten kokemukset asuinalueestaan ja Ohjaamosta. Työssä tarkasteltiin kuinka nuoret kokevat oman asuinpaikkansa palvelut ja millaisena elinympäristönä syrjäseutu nuorille näyttäytyy. Tutkimuksessa otettiin selvää millaisina nuoret ovat Ohjaamon palvelut kokeneet, ja ennen kaikkea ovatko palvelut saatavilla ja saavutettavissa nuorille, jotka asuvat kaukana toimipisteestä. Tutkimuksen kohdejoukkona olivat Etelä-Savon liitoskunnissa asuvat täysi-ikäiset nuoret, joilla oli kosketuspintaa Ohjaamon palveluihin. Aineistomme muodostui kuuden nuoren kokemuksista, jotka kerättiin teemahaastattelun keinoin. Tutkimuksen tuloksista ilmeni, että nuoret ovat pääosin tyytyväisiä asuinpaikkakuntaansa. Hiljaisuus ja rauhallisuus nousivat esiin positiivisena asiana sekä se, että tukiverkosto oli lähellä. Ystävät ja perhe nimettiin alueeseen sitoviksi tekijöiksi. Huolta aiheuttivat heikot työllistymisen mahdollisuudet. Opintojen sekä työn perässä muuttoa toiselle paikkakunnalle oli aineistomme nuorten mielestä lähes pakon sanelema ehto. Ohjaamon ollessa vielä varsin tuore toimintakonsepti, se näyttäytyi nuorille vielä hieman epäselvästi. Palveluita oltiin kuitenkin käytetty ja pääosin niihin oltiin tyytyväisiä. Tukea ja apua oltiin saatu muun muassa elämään eri osa-alueisiin liittyvissä pulmissa, kuten päihteisiin, koulutukseen ja työllistymiseen kytkettyissä seikoissa. Välimatkoista huolimatta Ohjaamo-palveluiden pariin oltiin päästy, vaikka julkinen liikenne nimettiin heikoksi ja kalliiksi vaihtoehdoksi. Ohjaamon olemassaolo miellettiin kuitenkin tarpeelliseksi ja se koettiin paikaksi, jonka puoleen voisi tulevaisuudessakin kääntyä avun tarpeessa.	
Asiasanat (avainsanat) Ohjaamo, nuorten palvelujärjestelmä, syrjäseudut, alueellinen eriarvoisuus	
Sivumäärä 52+10	Kieli Suomi
Huomautus (huomautukset liitteistä) Liite: Teemahaastattelurunko	
Ohjaavan opettajan nimi Katja Komonen	Opinnäytetyön toimeksiantaja Juvenia, Ohjaamojen tuki -hanke

DESCRIPTION

	Date of the bachelor's thesis 23.11.2016
Author(s) Veera Lahtinen & Henna Matilainen	Degree programme and option Community Educators degree
Name of the bachelor's thesis Lost in the system? The One-Stop Guidance Center experienced by young people living in the periphery	
Abstract The One-Stop Guidance Centers (Ohjaamo) have been established around Finland to answer to the needs of the youth services system – cross sectoral guidance services are needed to clarify the youth services system. The One-Stop Guidance Center gathers the youth services under one roof. The goal by developing an easy access service point with low thresholds, is to offer easily approachable guidance and counselling services co-operationally for youth. The One-Stop Guidance -service is a continuum of the government's Youth Guarantee. Arguments for establishing low threshold guidance services can also be found in the youth policy. In the year 2016 the Center was already in operation in 40 different areas, all over Finland. The hope is to develop the service as a lasting part of the services system. At the same time, changes in the regional structures and population have put adolescents in an unequal position. The population of Finland is ageing and the amount of young people is decreasing – regional inequality is increasing. While the services are centered, also as a consequence of municipal mergers, at the same time the distances are getting longer and longer. This is known to reduce young people's usage of the services. The aim of this thesis was to find out how the youngsters living in the periphery have experienced the One-stop Guidance Center. One of the main themes is to examine how the youngsters see the possibilities that their living environment has to offer them and how they experience the regional conditions. On the other hand, we were interested in finding out how the One-Stop Guidance Center is perceived by the youth living in the remote areas; are the low threshold services available and reachable for them too. The target group consisted of adolescents who have come of age, living in the municipal merger areas in the Southern Savonia, and who have experiences from the One-Stop Guidance Center services. This research was based on the experiences of six young persons, and the material for this study was collected by means of theme interviews. According to this study most of the youth were contented with their living environment. Peacefulness and silence were emphasized as positive factors. Family and friends were the most significant youth's social network and integral parts of life and well-being. The young people were worried about the future in the area: lack of education and work forces youth to migrate. Mobility is a necessity for young people who live in the periphery. The study indicated that young people were unaware of and confused about the name and concept Ohjaamo-One-Stop Guidance Center. All of them had been there as a customer and got help, guidance and support for issues with life management, and related problems such as drugs, unemployment and educational problems. Despite of the daily distances, expensive and weak public transport, the service was possible to reach. Ohjaamo – One-Stop Guidance Center was perceived as a meaningful and needful place where the young people could consider going again, if they need guidance and support.	
Subject headings, (keywords) One-Stop Guidance Center, youth services system, periphery, regional inequality	
Pages 52+10	Language Finnish
Remarks, notes on appendices Appendix: Theme interview frame	
Tutor Katja Komonen	Bachelor's thesis assigned by Juvenia, Ohjaamojen tuki -project

SISÄLTÖ

1	JOHDANTO	1
2	OHJAAMO-TOIMINTA MATALAN KYNNYKSEN PALVELUNA	2
2.1	Syrjäytymisen ehkäisy	2
2.2	Nuorten palvelujärjestelmä ja monialainen yhteistyö.....	5
2.3	Yhteiskuntatakuusta Ohjaamo-toimintaan.....	8
2.4	Ohjaamo-toiminta	10
2.4.1	Ohjaamo-toiminta Mikkelissä.....	13
2.4.2	Ohjaamo-toiminta Savonlinnassa	14
3	SYRJÄSEUTUNUORUUS	16
3.1	Muuttuvat elinympäristöt.....	16
3.2	Alueellinen eriarvoisuus	18
3.3	Syrjäseutunuoret palvelujärjestelmässä	20
3.4	Alueelliset erot Etelä-Savossa	21
4	TUTKIMUKSEN TOTEUTUS	25
4.1	Tutkimuskysymykset.....	25
4.2	Kvalitatiivinen tutkimusote	25
4.3	Teemahaastattelu	26
4.4	Aineistonkeruuprosessi.....	28
4.5	Aineiston analyysi	30
5	TULOKSET	32
5.1	Elämä syrjäseudulla	32
5.1.1	Asuminen	32
5.1.2	Kokemus palveluista.....	34
5.1.3	Liikkuminen ja etäisyydet.....	37
5.1.4	Tulevaisuus ja sidostekijät	38
5.2	Ohjaamo nuorten kokemana	39
5.2.1	Ohjaamon tunnettuus	39
5.2.2	Asiakkuuskokemukset	41
5.2.3	Saatavuus ja saavutettavuus.....	44
5.2.4	Kehittämisehdotukset.....	45
6	JOHTOPÄÄTÖKSET JA POHDINTA.....	47

LÄHTEET	53
---------------	----

LIITE

1 Teemahaastattelurunko

1 JOHDANTO

Nuorten palvelut ovat näyttäneet kohderyhmälleen jäsentämättömänä viidakkona. Pirstaleinen, monella sektorilla toimiva palvelujärjestelmä onkin osin hankalasti käsitettävä, ja nuori voikin kaivata ohjausta palveluihin hakeutuessa tai konkreettista palveluiden pariin viemistä. Palveluita selkiyttämään on nuorten matalan kynnyksen ja yhden luukun periaatteella toimivia ohjaus- ja neuvontapisteitä, nuorten Ohjaamoita alettu rakentamaan, kehittämään sekä toimintaa juurruttamaan valtakunnallisesti monille paikkakunnille. Tällä hetkellä Ohjaamoita on 40 paikkakunnalla ja tavoitteena on vakinaistaa palvelumalli pysyväksi osaksi kuntien palvelujärjestelmää. Ohjaamo on suunnattu alle 30-vuotiaille ohjausta ja tukea tarvitseville nuorille. Toiminnan periaatteena on, että Ohjaamon ovesta sisään voi astua kuka tahansa nuori, ajanvarauksetta. (Aaltonen ym. 2015, 56, 134-140; Määttä & Määttä 2015, 36.)

Tutkimuksemme käsittelee Ohjaamo-toiminnan saatavuutta ja saavutettavuutta Etelä-Savon alueen liitoskunnissa. Alue- ja väestörakenteen muutokset kuntaliitoksineen ovat muuttaneet myös monen Etelä-Savolaisen kunnan palvelurakenteita: palvelut keskittyvät kasvukeskuksiin ja ennen itsenäisten pikkukylien asukkaista on tullut kaukaisissa kaupunginosissa asuvia. Tämä lisää välimatkoja palveluiden pariin ja asettanee kunnan asukkaat eriarvoiseen asemaan. Palveluiden niukkuus syrjäisemmillä seuduilla yhdistettynä heikkoihin liikenneyhteyksiin uhkaa vähentää etenkin nuorten osallisuutta palveluista. (Eriksson 2015a, 168.) Opinnäytteemme toinen teema pureutuukin alueelliseen eriarvoisuuteen ja otamme selvää, miten nuoret kokevat oman asuinalueensa kuntaliitoksen jälkeen ja millaisena elinympäristönä syrjäseutu nuorille näyttää.

Tilaus opinnäytteelle tuli Ohjaamojen tuki -hankkeelta, joka tukee matalan kynnyksen palveluiden ja monialaisen yhteistyön kehittämistä Etelä-Savon alueella. Etelä-Savolaisista kaupungeista tutkimuksemme konteksteiksi valikoituivat Mikkeli ja Savonlinna. Molemmat kaupungeista ovat kasvattaneet maantieteellistä pinta-alaansa kuntaliitoksilla 2000-luvulla. Molemmissa kaupungeissa toimii myös Ohjaamo; Mikkeli Ohjaamo-palveluita tarjoava Olkkari on ollut toiminnassa jo vuodesta 2011, kun taas Savonlinnassa Ohjaamo Posse on vasta käynnistelemissä ja kehittämässä konseptin mukaista toimintaansa.

Toteutimme tutkimuksen laadullisesti, asettaen keskiöön nuoret kokemuksineen. Kohdejoukoksi tavoittelimme Etelä-Savon liitoskunnissa, syrjäseuduilla asuvia täysi-ikäisiä nuoria, jotka kokemuksia Ohjaamosta jo omasivat. Millaiseksi tämän palvelukonseptin kynnyksen kokevat ne nuoret, jotka asuvat kaukana tästä ”luukusta”? Tätä lähdimme tutkimuksellamme selvittämään; halusimme kuulla, kuinka nämä nuoret sanoittavat kokemuksiaan Ohjaamo-palveluista, ja mikä vaikutus on heidän asuinalueellaan – ovatko palvelut myös liitoskuntien kaukaisimmilla alueilla asuvien nuorten käytettävissä, vai onko palveluille syrjäseutunuorilla tarvetta? Aineisto kerättiin kesän 2016 aikana, käyttäen teemahaastattelun menetelmää. Haastattelimme yhteensä kuutta nuorta Savonlinnan sekä Mikkelin alueella, etsien vastauksia seuraaviin tutkimuskysymyksiin:

1. Millaisena elinympäristönä syrjäseudut näyttäytyvät nuorille?
2. Millaisia kokemuksia syrjäseutujen nuorilla on Ohjaamon palveluista?

2 OHJAAMO-TOIMINTA MATALAN KYNNYKSEN PALVELUNA

2.1 Syrjäytymisen ehkäisy

Syrjäytyminen on ollut puheen- ja huolenaiheena 1980-luvulta saakka. Syrjäytymiskeskustelusta voidaankin erottaa kolme aaltoa, jolloin keskustelu on ollut kuumimmillaan. 80-luvulla syrjäytyminen liitettiin köyhyyteen sekä huono-osaisuuteen ja käsite vakiintui arkikieleen, mutta tuolloin siitä puhuttiin lähinnä aikuisten ongelmana. Seuraava aalto osui 1990-luvun alkuun yhdistyksen laman seurauksiin sekä kiinnittyen nuoriin, jotka olivat koulutuksen ja työelämän ulkopuolella. 2000-luvulla syrjäytymiskeskustelun ytimessä ovat koulun keskeyttämiset, nuorisotyöttömyys, periytyvä huono-osaisuus sekä polarisaatio. Syrjäytymisen torjumiseksi on laadittu muun muassa nuorisotakuu, kerätty tutkimustietoutta syrjäytyneiden määrästä sekä sen ilmenemismuodoista ja alettu aktiivisesti kehittämään nuorten palvelujärjestelmää. (Aaltonen ym. 2015, 9; Komonen 2013, 15.)

Puhuttaessa syrjäytymisestä viitataan usein yhteiskunnan ulkopuolelle jäämiseen sekä sosiaalisten suhteiden ja turvaverkkojen puutteeseen (Aaltonen ym. 2015, 9). Syrjäytymisen käsite on luonteeltaan hyvin negatiivinen ja pitää sisällään arvolatauksen siitä, mitä on hyvä ja hyväksytty elämä. Hyvään elämään ja oikeanlaiseen elämäntapaan kat-

sotaan kuuluvaksi ammattiin kouluttautumisen jälkeen siirtyminen työelämään ja kunnialliseksi veronmaksajaksi. Syrjäytymiskeskustelussa nähdäänkin tällä hetkellä olevan keskiössä juuri työvoimaresurssit. (Komonen 2013, 18-19; Myllyniemi 2014, 50; Ronkainen 2013, 2.) Tietynlainen ulkopuolelle jättäytyminen voi olla kuitenkin nuorelle oma valinta ja monelle työttömyysjaksot lyhytaikaisten työsuhteiden välissä ovat arkipäivää. Monet koulutuksen ja työelämän ulkopuolella olevat nuoret pärjäävätkin elämässään ilman erityistä tukea tai palveluita - varsinkin, jos turvaverkot ovat kunnossa. Haasteena onkin löytää ne nuoret, joilla ulkopuolelle jäämisen riski on suurin, ja ohjata sekä tukea näitä nuoria itsenäistymisessä. (Alanen 2015, 86; Komonen 2013, 22.)

Suomessa onkin melko kattavat tilastot, jotka auttavat tunnistamaan syrjäytymisvaarassa olevia ryhmiä ja löytämään niihin kuuluvat (Alanen 2015, 86). Vuonna 2010 syrjäytyneiksi laskettuja nuoria oli yhteensä 51 341. Näistä nuorista työttömiä työnhakijoita oli 18 830 ja muita työvoiman ulkopuolisia 32 511. Nämä työvoiman ulkopuoliset nuoret eivät siis ole töissä tai työnhakijoita, eikä heillä ole opiskelupaikkaa. Tällaiset nuoret eivät näy tilastoissa, eikä kukaan tiedä tarkasti keitä he ovat. Tällainen tilastoi-mattomuus on ongelma; on huolestuttavaa, että näin suuri tukea tarvitsevien nuorten joukko katoaa järjestelmien ulkopuolelle. Näihin, yhteensä 51 341 nuoreen, lasketaan kuitenkin vain ne nuoret, jotka ovat suorittaneet ainoastaan peruskoulun. Tilastosta muun muassa puuttuvat nuoret aikuiset, jotka ovat suorittaneet toisen asteen koulutuksen, mutta ovat työttömiä, samoin kuin kotona lastaan hoitavat äiditkin. (Myrskylä 2012, 2-3.)

Syrjäytyminen käsitteenä on vaikeasti ymmärrettävä, eikä sille ole olemassa yhtä oikeaa määritelmää ja sen määrittelyssä saattavat mennä syyt ja seuraukset helposti sekaisin. Esimerkiksi onko nuoren pitkäaikaistyöttömyys syrjäytymisen seuraus vai johtuuko syrjäytyminen pitkäaikaistyöttömyydestä? Käsitettä on kritisoitu myös sen laaja-alaisuudesta. On toisinaan vaikeaa tietää mistä syrjäytymisessä milloinkin puhutaan, koska sitä on käytetty kuvaamaan työttömiä ja köyhiä, päihteidenkäyttäjiä, mielenterveysongelmaisia, kehitysvammaisia, asunnottomia, sekä ilman aikuisen huolenpitoa jääneitä nuoria ja lapsia. Määrittelemisen hankaluutta kuvaa myös se, että omakohtaisia kokemuksia ei niinkään ole, kukapa määrittelisi itsensä syrjäytyneeksi? (Lämsä 2009, 28; Myllyniemi 2014, 50.)

Syrjäytymisestä puhuttaessa viitataan prosessiin, johon altistavat muun muassa vanhemmuuden puute, ongelmat koulussa ja elämänhallinnassa sekä koulutuksen ja työelämän ulkopuolelle jääminen. Syrjäytymiseen ei johda yksittäinen seikka, vaan siinä on kyse kasautuvista ongelmista, kasvavasta huono-osaisuudesta, joka vähitellen muodostaa kehän. (Aaltonen ym. 2015, 9; Komonen 2013, 20.) Syrjäytymisen prosessin voidaan kuvailla etenevän tasoittain, joka alkaa usein jo lapsuudesta, jolloin omaksutaan arvot ja asenteet sekä tärkeitä elämänhallinnallisia taitoja joiden avulla myöhemmin kiinnitytään yhteiskuntaan. Kasvuympäristöllä on vahva vaikutus siihen, kuinka lapsi sopeutuu kouluympäristöön sekä koulussa menestymiseen. Jatkuvista koulussa tapahtuvista epäonnistumisista muodostuu kierre, joka voi johtaa jo peruskoulun keskeyttämiseen tai myöhemmin ilman ammattikoulutusta jäämiseen. Koulutuksen puute johtaa nykyisin lähes väistämättä työttömyyteen, josta seuraa taloudellisia ongelmia sekä riippuvuutta erilaisista sosiaalisista. Syrjäytymisen ”viimeisellä tasolla” on usein jo vakavia ongelmia elämänhallinnassa, mahdollisia päihde- ja mielenterveydellisiä ongelmia sekä rikollisuuttakin. Teoria syrjäytymisen tasoista on kuitenkin vain suuntaa antava ja sitä pitää tarkastella kriittisesti. Jokaisen ihmisen syrjäytymistarina on yksilöllinen, tasolle voi kiinnittyä erilaisista syistä, ilman, että prosessi etenee jatkumona. (Järvinen & Jahnukainen 2001, 132-135.)

Aaltosen ym. (2015, 9) sekä Myllyniemen (2014, 50) mukaan nuoret mieltävät syrjäytymisen käsitteen koskevan sosiaalista ulkopuolisuutta ja yksinäisyyttä. Työelämän ja koulutuksen kelkasta tipahtaminen ovat kuitenkin yleisesti paljon huomiota osakseen saaneita tekijöitä syrjäytymiskeskusteluissa. Pitkään jatkunut työttömyys lisää riskiä työelämästä ja yhteiskunnasta syrjäytymiseen. Suurin riski pitkittyneelle työttömyydelle on niillä nuorilla, jotka ovat käyneet vain peruskoulun ja ovat vailla ammatillista koulutusta. Työmarkkinoihin ja koulutukseen kiinnittymättömyys lisää sosiaalisia ja psyykkisiä ongelmia, kuten mielenterveysongelmia, päihdeongelmia ja asunnottomuutta, jotka ovat vakavasti otettavia yhteiskunnallisia ongelmia, ja joiden seuraukset voivat olla pitkäkestoisia. (Tuusa ym. 2014, 9-10.) Kauan jatkunut kiinnittymättömyys ja syrjäytyminen pienentävät todennäköisyyttä siihen, että nuori suorittaa toisen asteen koulutuksen. Esimerkiksi 40 % peruskoulun jälkeen vuoden syrjässä olleista nuorista suorittaa ammatillisen - tai ylioppilastutkinnon ja luku laskee vain 20 prosenttiin, jos syrjäytymistä jatkuu kolme vuotta. (Myrskylä 2012, 2.) Monialainen, nuoret oikea-aikaisesti tavoitettava ohjaus ja tuki varsinkin erilaisissa nivelvaiheissa onkin tärkeässä roolissa syrjäytymisen ehkäisyssä ja yhteiskuntaan kiinnittymisessä.

2.2 Nuorten palvelujärjestelmä ja monialainen yhteistyö

Palvelujärjestelmä on jokaiselle nuorelle omannäköisensä, koostuen niistä palveluista mitä nuori milläkin hetkellä tarvitsee – yhtä ainoaa kaikille sopivaa palvelukokonaisuutta ei ole. Tyypillisimpiä palvelujärjestelmän osia ovat Kela, TE-toimisto, erilaiset työvoiman palvelukeskukset ja työpajat, sosiaalitoimi, asumispalvelut, terveydenhoito- sekä mielenterveys- ja päihdepalvelut. Lisäksi nuori voi tarvita erilaisia perheille suunnattuja palveluita, kuten neuvolapalveluja. Myös sähköiset ja fyysiset nuorten tieto- ja neuvontapisteet ovat osa palvelujärjestelmää, joista nuori löytää tietoa häntä mahdollisesti koskettavista palveluista. (Aaltonen ym. 2015, 134-140.) Julkisen ja yksityisenkin sektorin tuottamien palveluiden lisäksi voidaan palvelujärjestelmään laskea mukaan myös kolmas sektori. Nuoren aktiiviseen kansalaisuuden tukemiseen tähtäävä kolmas sektori tuottaakin merkittävän osan muun muassa harrastustoiminnan mahdollisuuksista. (Määttä, A 2015.) Nuorten palveluiden viidakko on siis varsin monipuolinen ja jokaiselle merkityksellinen, mutta pirstaleisena se on osin hankalasti käsitettävä. (Aaltonen ym. 2015, 56). Kuten Tarvainen ym. (2007, 9) kirjoittavat, on nuoren elämä kokonaisuus, mutta sen tukemiseen tähtäävä palvelujärjestelmä on rikkonainen ja eri osaluokkiin jakautunut.

Nuorten oikeuksia edistävän nuorisolain tarkoituksena ja tavoitteena on muun muassa tukea nuorten kasvua, edistää aktiivista kansalaisuutta ja parantaa elinoloja. Tämä laki velvoittaa kunnat nuorisotyön ja -politiikan lisäksi järjestämään nuorille palveluita monialaisena, eri viranomaisten välisenä yhteistyönä. Näiden palveluiden suunnittelua ja toimeenpanoa varten samainen laki edellyttää ohjaus- ja palveluverkoston olemassa oloa. Tähän verkostoon tulisi kuulua opetus-, sosiaali- ja terveystoimen, nuorisotoimen sekä työ- ja poliisihallinnon edustajat sekä mahdollisesti puolustushallinnon ja muiden tarvittavien viranomaisten edustajat. Verkoston tehtävä on kerätä tietoa nuorten kasvu- ja elinoloista, edistää nuorille suunnattujen palveluiden yhteensovittamista, vaikuttavuutta sekä taata palveluiden riittävyys, laadukkuus ja tavoitettavuus. Verkoston tavoitteena on myös eri viranomaisten tietojen vaihdon sujuvuuden ja yhteisten toimintatapojen suunnitteleminen, jotta nuoren palvelusta toiseen siirtyminen olisi mahdollisimman saumatonta. (OKM 2015, 21-22.)

Nuorisolaissa puhutaan myös sosiaalisesta vahvistamisesta, jolla tarkoitetaan syrjäytymisen ehkäisemiseksi tarkoitettuja toimintatapoja sekä nuoren elämänhallinnallisten taitojen vahvistamista. Uudesta, vuonna 2017 voimaan tulevasta nuorisolaista sosiaalisen vahvistamisen käsite tullaan korvaamaan nuorten kasvun, itsenäistymisen ja osallisuuden tukemisella yhteiskunnassa. Uuden nuorisolain keskeisinä tavoitteina onkin lisätä sekä nuorten osallisuus- ja vaikuttamismahdollisuuksia, että kykyä ja edellytyksiä toimia yhteiskunnassa sekä tukea nuorten kasvua, itsenäistymistä, yhteisöllisyyttä ja niihin liittyvien tietojen ja taitojen opettelua. Näiden tavoitteiden lähtökohtina ovat yhteisvastuu, monikulttuurisuus, kansainvälisyys, terveet elämäntavat, elämän ja ympäristön kunnioittaminen sekä monialainen yhteistyö. (OKM 2015, 14, 42, 60.)

Monialainen sektorirajat ylittävä yhteistyö on tutkimuksissa todennettu oleelliseksi tekijäksi nuorten tukemisessa. Palveluiden matalakynnyksisyys, saumattomuus ja joustavuus, nuoren henkilökohtainen, kokonaisvaltaisen elämäntilanteen huomioiva kohtaaminen, seurantatietoja keräten ja keskinäisesti vaihtaen ovat nimenomaan kaikkea sitä, mitä monialaisuus voi parhaimmillaan tarjota. Tätä toteuttamaan tarvitaankin Ohjauksen kaltaisia, ohjaavia ja neuvovia, matalan kynnyksen palvelupisteitä. Neuvontatyön lisäksi, mahdollisimman laajasti nuorille suunnattuja palveluita tuottavien tahojen tarjontaan pyrkiviä, yhden luukun palveluperiaatteella toimivia Ohjaamoita tarvitaan erityisesti selkiyttämään nuorten palveluita. (Määttä, A 2015.) Tästä edellä mainitusta tarpeesta kertoo muun muassa Tuusan ym. (2014) raportoimat tutkimustulokset, joiden mukaan nuorten keskuudessa avun saaminen koetaan vaivalloiseksi. Aaltosen ym. (2015, 56) mukaan nuori ei välttämättä aina edes ole tietoinen kaikista saatavilla olevista palveluista tai mahdollisuuksista, eikä ehkä edes tiedä kuinka ottaa asioista selvääkään.

Palveluiden pariin nuoret ohjautuvat usein itse tai lähipiirin tukemana tai palvelujärjestelmässä toimivan yhteistyötahon, kuten sosiaalitoimen tai TE-keskuksen kautta. Palvelupolut ovat aina yksilöllisiä ja tuen tarpeesta riippuvaisia. Osa nuorista kokee oman polkunsu nopeana ja selkeästi etenevänä, toiset taas epäselvästi ja hitaasti etenevänä. Palvelupolun tärkeimmät vaiheet ovat nuoren saaminen palvelun piiriin sekä ensimmäiset yhteydenotot nuoreen sekä tämän ensimmäiset kohtaamiset. Nuoren luottamuksen saavuttaminen alussa on merkityksellistä, jotta nuori kiinnittyy ja sitoutuu palveluun. Kriittisiä vaiheita palveluprosessissa ovat myös erilaiset siirtymät palveluiden välillä ja muutokset nuoren elämäntilanteessa. (Miettinen & Pöyry 2015, 4, 35.)

Nuorten tieto- ja neuvontapalvelut ovat ehkäisevää työtä, joilla vahvistetaan nuoren itsemääräämiskykyä, kasvua sekä hyvinvointia ja ehkäistään syrjäytymistä. Tässä työssä usein pääosassa on ohjaus, jota voi kuka tahansa tarvita haastavassa elämän vaiheessa. Eräs ohjauksen muoto on palveluohjaus, jolloin asiakkaalle räätälöidään erilaisista tukimuodoista sopiva palvelupolku. (Vuorinen 2016, 59.) Ohjaus voitaisiinkin määrittellä vuorovaikutukselliseksi prosessiksi, jossa ohjattavan kokonaistilanne ja mahdollisuudet otetaan huomioon. Ohjaukseen kuuluu ohjattavan kohtaaminen kokonaisvaltaisesti: ongelmien ratkaiseminen, auttaminen elämänvalintojen ja kriisien kanssa sekä tukeminen itsetunnon kehittämisessä ja vahvistamisessa. (Kuure 2016, 67.)

Ohjauksen ja tuen tarve voi koskettaa iästä riippumatta ketä tahansa. Tähän tarpeeseen vastaa Euroopan unionin määrittelemä elinikäisen ohjauksen käsite. Vuosina 2004 sekä 2008 annetuissa koulutusneuvoston päätöslauselmissa on painotettu ihmisen koko elinikäisen kattavan ohjauksen tarpeellisuutta. Ohjauspalvelut auttavat ihmistä oman uran ja oppimisen hallitsemisessa sekä erilaisissa siirtymä- ja nivelvaiheissa. Elinikäiseen ohjaukseen sisältyvät tietojen ja neuvojen antaminen, opastus, neuvottelu-, päätöksentekojen ja elämäntaitojen oppiminen esiintyvät vankasti myös nuorisotyössä. Elinikäisellä ohjauksella tarkoitetaan sitä, että elinikäisten ohjauspalveluiden avulla kaikenikäiset kansalaiset pystyisivät tunnistamaan omat valmiutensa, taitonsa sekä kiinnostuksensa, tekemään heille sopivia koulutukseen ja työelämään liittyviä päätöksiä sekä hallitsemaan omaa kehittymistään niin opinnoissa, työelämässä kuin muissakin elämän osa-alueissa. (ELGPN 2013, 9, 13.) Ohjauksella on suuri merkitys varsinkin erilaisissa nivelvaiheissa. Ohjausta tarvitaan tukiverkkona osallisuuden ja aktiivisen kansalaisuuden edistämiseksi. (Vuorinen 2016, 61-62.)

Aina pelkkä ohjaaminen palveluissa ei riitä; toisinaan tarvittaisiin myös niiden pariin auttamista sekä viemistä. Kysyntää onkin enenevästi erityisesti etsivistä, liikkuvista ja kohtaavista palveluista, joiden eteen kehittämistyötä nuorisoalan ammattilaisten mukaan olisikin syytä tehdä. (Määttä & Määttä 2015, 36; Tuusa 2014.) Tähän yhtyvät myös Tuusan ym. (2014) raportissaan esittelemät tutkimustulokset, joiden mukaan työtä jalkautuvan ja rinnalla kulkevan ohjauksellisen palvelun kehittämiseksi tulisi tehdä. Nuoret itse taas ovat sanoittaneet positiivisesti kokemuksia, joissa työntekijä on osoittanut aitoa henkilökohtaista kiinnostusta nuorta kohtaan (mm. Määttä & Määttä

2015; Tuusa & Ala-Kauhaluoma 2014). Tarvetta olisi myös niin koulutuksia ja työelämää koskevalle tiedolle kuin myös avulle tavoitteiden ja suunnitelmien selkiyttämiseksi (Tuusa ym. 2014).

Eheän ja toimivan palvelukokonaisuuden aikaan saamiseksi ei riitä, että yksi kunta tuottaa palveluita kuntalaisilleen, vaan tarvitaan kuntien välistä yhteistyötä. Kehityksen tarvetta lisää se, että väestö on keskittynyt kasvukeskuksiin. Nykyinen palvelujärjestelmä on rajoittunut kunta- ja organisaatorajoihin ollen näin siiloutunutta. Nuorelle tämä tarkoittaa oman tilanteen kertomista yhä uudelleen ja uudelleen, aina luukulta toiselle siirryttäessä. (Pietikäinen 2007, 7-9; Sitra 2015, 1-2, 7.) Uudessa, vuonna 2017 voimaan tulevassa nuorisolaissa, painotetaan paikallisten olosuhteiden huomioimista palveluiden organisoimisessa. Enää ei säädettäisi tarkemmin siitä, mitä nuorisotyön- ja politiikan tehtäviä kunnalle kuuluisi, vaan vahvistettaisiin kunnan itsenäistä vastuuta palveluiden järjestämiseksi, paikallisiin olosuhteisiin sopivalla tavalla, esimerkiksi hankkimalla palvelut palveluntuottajalta. (OKM 2015, 46.)

2.3 Yhteiskuntatakuusta Ohjaamo-toimintaan

Yhteiskunnan ja työmarkkinoiden muutos, osaamistasovaatimusten ja kilpailun kiristyminen ovat vaikuttaneet niin mahdollisuuksiin kuin edellytyksiinkin toimia aktiivisena yhteisön jäsenenä. Entistä tärkeämpänä pidetään nykyään kouluttautumista työllistymisen ja uran luonnin turvaamiseksi, niin kasvavan nuorisotyöttömyyden kuin ikään-tyvän väestönkin näkökulmista. (Nuorten yhteiskuntatakuu 2012, 7.) Samanaikaisesti voidaan kuitenkin todeta, etteivät muun muassa Gallandin (1991;1995) kuvaamat, perinteisen nuoruuden mallin neljä päävaihetta: koulunkäynnin lopettaminen, työelämän aloittaminen, lapsuuden kodista lähteminen ja oman perheen perustaminen, enää tänä päivänä etene yhtä järjestelmällisesti ja poikkeuksettomasti (Puuronen 2006, 160-161).

Pidentyneeksi nuoruudeksikin kuvattu, tämän päivän yksilöllinen ja eritahtinen elämäntyyli, on mm. Morganin (2007) ja Notkolan ym. (2013) mukaan tulkittavissa myös syrjäytymiseksi – tavanomaisena pidetystä elämästä poikkeavaisuuden takia. Kuten Puuronen onkin todennut, saavat standardin mukaisesti elävät nuoret olla viranomaisilta rauhassa, toisin kuin omien valintojen tai olosuhteiden pakosta normaalista elämäntyylistä poikkeavat. Nämä Morganin sekä Notkolan ym. mukaan syrjäytyneiksi tulkitta-

vissa olevat ovat lähes väistämättä erilaisten viranomaistahojen interventioiden kohteina. (Kekkonen ym. 2014, 8; Puuronen 2006, 166-167; Suurpää 2009.) Nuorten syrjäytyminen onkin ollut viimeisimpien vuosien puheenaiheena enemmän ja vähemmän. Syrjäytymisen inhimillisiin ja kansantaloudellisiin ulottuvuuksiin, suoriin ja välillisiin seurauksiin – mm. pahoinvointiin, ei-toivottuihin ilmiöihin sekä kustannuksiin – on kiinnitetty huomiota etenkin vuonna 2013 käynnistetyn nuorten työllistymistä edistävän ja syrjäytymistä ehkäisevän yhteiskuntatakuun eli nuorisotakuun myötä. (Nuoret palveluissa- hyviä käytäntöjä... 2012; Nuorten yhteiskuntatakuu 2012, 7; Ronkainen 2013, 1.)

Nuorisotakuun tarkoituksena on ollut taata jokaiselle alle 25-vuotiaalle ja jokaiselle vastavalmistuneelle alle 30-vuotiaalle työ-, harjoittelu-, opiskelu-, työpaja- tai kuntoutuspaikka kolmen kuukauden sisällä työttömäksi työnhakijaksi ilmoittautumisesta. Tämän lisäksi tulisi taata koulutusmahdollisuus jokaiselle peruskoulun päättäneelle lukiossa, ammatillisessa koulutuksessa, oppisopimuskoulutuksessa, työpajassa, kuntoutuksessa tai muulla tavoin. (Nuorten yhteiskuntatakuu 2012, 7.) Nuorisotakuu on laaja toimintamalli, jota toteutetaan monialaisessa yhteistyössä nuorten kanssa. Tämä nuoria koskettava takuu syntyi juurikin huolesta, joka näiden työn ja koulutuksen ulkopuolella olevien nuorten myötä on herännyt. Tiedetään, että Suomi ikääntyy, joten koulutettuja ja ammattitaitoisia nuoria tarvitaan työmarkkinoille. Tarve toimia syrjäytymistä, eli yhteiskuntamme ulkopuolelle joutumista vastaan on todettu tarpeelliseksi. (Nuorisotakuun yleisesittely 2014; Ronkainen 2013, 2.)

Näillä aiemmin mainituilla, aktiivista kansalaisuuttakin lisäävillä ja mahdollistavilla takuutoimilla onkin pyritty tavoittamaan juuri ne nuoret, jotka elävät yhteiskunnan marginaalissa (Ronkainen 2013, 2; Souto 2013, 109-110). Poliittisilla toimenpiteillä taatut työ-, opiskelu-, harjoittelu-, työpaja- ja kuntoutuspaikat eivät Soudon kriittisen tarkastelun mukaan kuitenkaan tavoita kaikkien, tähän kirjavaan ”marginaalijoukkoon” kuuluvaksi laskettujen, nuorten tarpeita. Myös Kiilakoski (2012) on ottanut kantaa samaiseen problematiikkaan takuun toimenpiteiden kohdentamisesta – nuorisotutkijan huolena on ollut resurssien kohdentumisesta helposti koulutukseen tai työelämään kiinnitettävissä oleviin nuorista, ja samalla jättäen huomiotta ongelmallisempien asioiden kanssa kamppailevat nuoret (Souto 2013, 109-110).

Nuorisotakuun myötä on korostetusti noussut esiin tarve helposti lähestyttävälle, nuoren tarpeista lähtöisin olevalle moniammatillisille ja -muotoiselle matalan kynnyksen palvelulle (Nuorisotakuun yleisesittely 2014). Tähän, vuosina 2011-2015 toiminut Nuorisotakuu-työryhmä, on myös yhtynyt jatkotoimenpide-esityksissään, jonka mukaan henkilökohtaiset ohjaus- ja tukipalvelut tulisi olla saatavilla matalan kynnyksen periaatteella (Nuorisotakuu-työryhmän loppuraportti... 2015, 54, 58). Näihin, nuorten palveluja koskeviin tarpeisiin, ovat syntyneet vastaamaan nuorten matalan kynnyksen ohjauspalvelupisteet eli Ohjaamot. (Nuorisotakuu.fi 2015a.)

Vuoden 2015 aikana valtakunnallisesti käynnistyneiden Ohjaamoiden toiminnan kehittäminen ja vakiinnuttaminen onkin nyt noussut keskeiseksi osaksi Nuorisotakuun toteuttamista jatkavissa toimenpiteissä. (Nuorisotakuu.fi 2015a.) Vuonna 2015 nimitetty, tämän hetkinen hallitus, painottaa yhtenä kärkihankkeenaan palveluiden vahvistamista ja selkiyttämistä sekä sektorirajat ylittävän yhteistyön kehittämistä osana Nuorisotakuuta (Nuorisotakuu.fi 2015b). Ohjaamoiden perustamista tuetaan muun muassa Euroopan sosiaalirahaston (ESR) osarahoituksella, osana nuorisotakuun toteuttamia, nuorten työllistymistä edistäviä toimia. Ohjaamo-toimintaa on jo käynnistynyt ja yhä vielä käynnistymässä rahoituksen turvin; tavoitteena kuitenkin on heti alkujaan vakiinnuttaa toiminta pysyväksi, alueellisten palvelujen osaksi. (Nuorisotakuu.fi 2015a.)

2.4 Ohjaamo-toiminta

Matalan kynnyksen palveluita alle 30-vuotiaille tarjoava Ohjaamo-toimintamalli rakentuu monialaisesti tietoa, ohjausta ja neuvontaa tarjoavasta Ohjaamo-pisteestä, eri hallinnonalojen peruspalveluista sekä laajasta yhteistyöverkostosta (Peda.net 2016). Ohjaamon tarkoituksena on tuoda samaan palvelupisteeseen nuorten palveluja tarjoavia toimijoita. Toimintamalli koostuu uudenlaisten työmuotojen sekä hallinnonalojen peruspalveluiden tiiviistä yhteistyöstä. (Määttä & Määttä 2015, 8.) Ohjaamon yksi tärkeistä rooleista on toimia koordinaattorina nuoren ja palveluiden välissä, ottaa vastuu nuoren ohjaustarpeista ja viedä prosessi niin pitkälle, kuin on tarvetta ”yhden oven avauksella”, ilman nuoren pompottelua ovelta toiselle. Kun nuori tulee palvelun pariin, selvitetään ensimmäisenä nuoren kokonaistilanne ja tämän palveluntarve. Ohjaamo-toiminnan keskiössä on palveluohjauksellisen työote. Nuoren ei pidä antaa vain pyöriä palvelujärjestelmässä palvelusta toiseen, esimerkiksi työkokeilusta toiseen, ilman pysyvämpiä vaikutuksia. (Määttä, A 2015, 30; Pakkala ym. 2014.)

Kuten aiemmin on jo tullut ilmi (esim. Aaltonen ym. 2015; Tarvainen ym. 2007) ovat nuorten palvelut olleet hajallaan ja palveluviidakko on nuorten näkökulmasta hahmotunut heikosti. Palveluihin on ollut vaikea päästä ja jonot olleet pitkiä. Nuoria on ohjattu palveluissa luukulta toiselle, eivätkä nuoret ole tulleet välttämättä kohdatuksi missään. Tutkimukset ja kyselyt ovat osoittaneetkin, että tarve selkeälle, yhden lukuun ja matalan kynnyksen periaatteella toimivalle palvelupisteelle on suuri ja jokaiseen kuntaan tulisi saada kaikkien tukea tarvitsevien tiedossa oleva monialainen ja liikkuva palvelupiste. (Määttä & Määttä 2015, 7; Tuusa ym. 2014.) Samainen tarve nousee esiin myös nuorten keskuudessa, Aaltosen ym. (2015) tutkimuksen mukaan. Tähän tarpeeseen Ohjaamot pyrkivätkin vastaamaan integroimalla mahdollisimman paljon palveluita saman katon alle. Ohjaamo tukee ja neuvoo myös tarvittavien palveluiden löytämisessä, mikäli nuorella on hankaluuksia niihin hakeutumisessa. (Määttä, A 2015, 30; Pakkala ym. 2014, 44.)

Elinikäisen ohjauksen käsite korostuu nuorille suunnatussa Ohjaamo-mallissa ja sitä voidaan pitää yhtenä Ohjaamon teoreettisena kehyksenä. Elinikäinen ohjaus ja oppimisprosessia korostava elinikäinen oppiminen kulkevat rinnakkain. Yhteiskunnan ja varsinkin työmarkkinoiden muutokset aiheuttavat uusia vaatimuksia oppimisen välillisille edellytyksille, kuten oppimaan oppimiselle, sekä sosiaalisille taidoille että kansalaistaidoille. (Kuure 2016, 68.) Ohjauksella on suuri merkitys varsinkin erilaisissa nivelvaiheissa; koulutusjärjestelmien eri tasoille ja sektoreille siirryttäessä sekä koulutuksesta työelämään siirryttäessä. Näitä nivelvaiheita elämässä tulee eteen myös muissa tilanteissa, kuten työmarkkinoiden yllättävissä muutoksissa ja lastenhoitajaksolta työelämään palattaessa. Ohjauksella on paikkansa aktiivisen kansalaisuuden sekä osallisuuden tukijana. Ohjauksen avulla yksilön on helpompi tunnistaa omia vahvuuksia sekä aiemmin oppimaansa ja tätä kautta löytää vaihtoehtoja. (Vuorinen 2016, 62.)

Ohjausta tarjoamaan on nuorten monialaista yhteistyötä tekevää palvelujärjestelmää uudistettu ja nuorille suunnattuja palveluita kehitetään jatkuvasti matalan kynnyksen periaatteella toimivaksi. Monialainen yhteistyö on säädetty nuorisolakiinkin ja yhteistyöllä tarkoitetaan eri toimialojen viranomaisten yhteistyötä. Monialaisen yhteistyön yleistä suunnittelua ja toimeenpanon kehittämistä varten jokaisessa kunnassa tulee olla nuorten ohjaus- ja palveluverkosto monialaisten palveluiden suunnittelemiseksi sekä toteuttamiseksi. Verkoston tehtävä on kerätä tietoa nuorten elinoloista, edistää nuorille

suunnattujen palveluiden yhteensovittamista ja vaikuttavuutta, suunnitella yhteisiä menettelyjä nuorten palveluihin ohjaamisessa ja edistää nuorten palvelujen järjestämiseen liittyvien tietojen vaihdon sujuvuutta. (Aaltonen ym. 2011, 25-27; Nuorisolaki 2006/72.) Ohjaamon tehtävä on olla palveluverkostossa toimivien tahojen yhteistyön organisoija ja koordinoija. Ohjaamojen avulla rakennetaan toimijoiden välistä yhteistyötä, sektorirajat ylittävää verkostoa sekä kehitetään tämän verkoston ammattitaitoa. (Pakkala ym. 2014, 44-45.)

Uudistuneen sosiaalihuoltolain (2014/1301) myötä yhdeksi sosiaalihuollon palveluksi luetaan kuuluvaksi myös sosiaalinen kuntoutus. Lain mukaan sosiaalisella kuntoutuksella tarkoitetaan tukea, jolla pyritään vahvistamaan sosiaalista toimintakykyä, torjumaan syrjäytymistä ja edistämään osallisuutta. Tämä sosiaalityön ja -ohjauksen keinoin annettava tuki tulisi olla kokonaisvaltaista, yksilöllisesti räätälöityä, suunnitelmallista ja tavoitteellista toimintaa elämänhallinnan tavoittelemiseksi. (Sosiaalihuoltolaki § 15-17; Tuusa & Ala-Kauhaluoma 2014, 6.) Sosiaalisen kuntoutuksen käsitteessä on myös havaittavissa yhteyksiä nuorisolakiin (2006/72) ja sen tavoittelemaan sosiaalisen vahvistamisen toteutumiseen, jolla taas puolestaan viitataan syrjäytymisen ehkäisemiseen ja varhaiseen tukemiseen. Tällaisen vahvan sosiaalisen vahvistamisen orientaation omaavina palvelumalleina voidaan Tuusan ja Ala-Kauhaluoman mukaan nähdä myös Ohjaamon kaltaiset matalan kynnyksen palvelupisteet, jotka toimivat moniammatillisesti ennaltaehkäisevää palvelumallia painottaen. (Tuusa & Ala-Kauhaluoma 2014, 8, 54.)

Syyskuussa 2016 Ohjaamoita oli jo 40 paikkakunnalla, ja uusia on yhä kehittymässä ja toimintaansa käynnistämässä (Peda.net 2016). Osa näistä jo toiminnassa olevista Ohjaamoista on luotu vanhan ja toimivaksi todetun, jo toiminnassa olleen toimintamallin pohjalle, kun taas osa on luotu niin sanotusti tyhjästä, eri toimijoiden välisenä yhteistyönä paikallisten tarpeiden pohjalle. (Kuure 2016, 69.) Kaikkia Ohjaamoja yhdistää kuitenkin matalan kynnyksen pohjalta muotoutunut toimintakonsepti, jolle avoimuus on painotetusti oleellinen seikka. Tämä tarkoittaakin sitä, että vaikka Ohjaamot usein mielletään vain syrjäytyneille tai syrjäytymisvaarassa oleville nuorille suunnattuna palveluna, on korostettava, että toiminta on avointa ja tarjolla, ja ennen kaikkea tarjottavissa, kaikille nuorille. Ohjaamon tehtävä on neuvoa ja ohjata jokaista hakeutuvaa nuorta tätä askarruttavissa pulmissa, elämäntilanteesta huolimatta. (Määttä, M 2016.)

2.4.1 Ohjaamo-toiminta Mikkelissä

Ohjaamo-palveluita Mikkelissä tarjoaa vuodesta 2011 toiminut Olkkari. Se on Mikkelin kaupungin sosiaali- ja nuorisopalveluiden hallinnoima ja kaikkien hallintokuntien yhteistyössä toteutettu kohtaamispaikka 13-29 -vuotiaille nuorille, joka toimii matalan kynnyksen periaatteella. Olkkari tarjoaa nuorille sekä heidän läheisilleen neuvontaa, ohjausta ja tukea. Kehittämistyö toteutettiin Euroopan sosiaalirahaston (ESR) ja Etelä-Savon ELY-keskuksen rahoittamalla Olkkari-hankkeella, joka päättyi vuoden 2014 lopussa. Olkkari perustettiin vastaamaan nuorten tarpeita palvelujärjestelmien yksinkertaistamiselle, koska nuoret kokivat palveluiden olevan hajallaan ja vaikeasti löydettävissä. Olkkarin toimintaa suunniteltaessa otettiin nuorten mielipiteet huomioon erilaisilla työpajoilla ja ryhmäkuulemisilla. (Tuusa & Ala-Kauhaluoma 2014, 28.) Olkkarin toimintamalli suunniteltiin yhteistyössä Mikkelin kaupungin, oppilaitosten, TE-toimiston ja järjestöjen kanssa. Toiminnan vakiinnuttamisessa vaikuttavana edesauttajana oli Mikkelin nuorisopolitiikan painotuksen muuttaminen korjaavan työn sijaan ennaltaehkäisevään työhön. (Saikkonen ym. 2015, 55.)

Olkkari tuottaa alle 30-vuotiaille nuorille Ohjaamo-mallin mukaisia matalan kynnyksen neuvonta- ja ohjauspalveluita. Työntekijät ovat tavattavissa myös ajanvarauksetta ja tilaan voi tulla vain viettämään aikaa sekä tapaamaan muita nuoria. Henkilökohtaista ohjausta ja neuvontaa Olkkarissa tarjoavat nuorille ajanvarauksen kanssa tai ilman opinto-ohjaaja, päihdetyöntekijä sekä terveydenhoitaja. Lisäksi saman katon alle on koottu mahdollistetuiksi mielenterveyspalvelut, lastensuojelun tuki- ja jälkihuolto sekä TE-palvelut. Olkkarissa ohjausta tarjoavat myös etsivät nuorisotyöntekijät, jotka ovat aktiivisesti eri toiminnoissa mukana. Lisäksi Olkkarissa toimii useita nuorten vertaisryhmiä, kuten Teatteri Idea, Mikkelin sateenkaarevat, Nuorten miesten ryhmä, Lapselliset ja Tartu Arkeen (TATU) -ryhmä. Ryhmät tukevat nuorten sosiaalista vahvistamista ja -kuntoutusta sekä osa niistä on nuorten itsensä ylläpitämiä. (PoInt.fi 2016; Tuusa & Ala-Kauhaluoma 2014, 29.)

Mikkelissä toimii Olkkarin puitteissa myös Tajua Mut! -toimintamalli, jonka tavoitteena on tunnistaa tukea tarvitseva lapsi ja nuori mahdollisimman varhaisessa vaiheessa ja tarjota tarvittavaa tukea moniammatillisen yhteistyön avulla. Nuoren kanssa toimivat viranomaiset sekä kolmannen ja yksityisen sektorin edustajat voivat ”liputtaa” nuoren,

ilmaisemalla huolensa tästä sekä ilmoittautua mukaan nuorta auttavaan yhteistyöverkostoon. Toiminnassa tärkeässä osassa onkin sektorirajat ylittävä yhteistyö. Mallin on koettu selkeyttävän verkostoyhteistyötä ja sitä kautta mahdollistavan varhaisen puuttumisen. Se tarjoaa nuorelle, kuin myös mahdollisesti tämän huoltajillekin tukiverkoston, sekä apua ja ohjausta nuorelle tarvittavien palveluiden piiriin pääsemiseksi. Etsivät nuorisotyöntekijät ovat mallissa tärkeässä asemassa toiminnan koordinoijina ja yhteydenottajina. (Junttila-Vitikka & Ronkainen 2015, 8, 13, 16.)

Olkkarin ohjaustyö on rinnalla kulkevaa, henkilökohtaista palveluohjausta. Ohjaustyössä pyritään hyödyntämään koko yhteistyöverkostoa, linkittäen tarpeellisia tahoja ja toimijoita nuoren palvelupolkuun. Yhteistyötä Olkkarin kanssa tiiviisti tekevät myös oppilaitoksen opinto-ohjaajat ja TE-toimiston virkailijat. Olkkarin etsivät nuorisotyöntekijät tavoittelevat ilman jatkokoulutuspaikkaa jääviä nuoria ja tarjoavat heille palveluohjausta. Etsivät eivät ole vain tavoitettavissa Olkkarin toimipisteessä, vaan jalkautuvat sinne missä nuoret liikkuvat, esimerkiksi kauppakeskuksiin. Olkkari onkin tunnettu mikkelinläisten nuorten keskuudessa ja Olkkarissa asioineet nuoret ovatkin kertoneet vaikutusta olleen niin itseluottamukseen, tulevaisuuden uskoon kuin itsenäistymiseenkin. (Saikkonen ym. 2015, 55; Tuusa & Ala-Kauhaluoma 2014, 29.)

2.4.2 Ohjaamo-toiminta Savonlinnassa

Savonlinna ulkoisti perusnuorisotyön kolmannelle sektorille - Savonlinnan Seudun Nuorisotoiminnan Tuki (NuTu) ry:lle vuonna 2000. Yhdistys toteuttaa perusnuorisotyön, etsivän nuorisotyön sekä moniammatillisen nuorten yhteistyöverkosto Nepparin toiminnan sekä Savonlinnan kaupungille että Sulkavan kunnalle. NuTu ry perusti yhdessä Savonlinnan kaupungin kanssa myös Possenrannan nuorisotalon, jonka yhteydessä toimii RAY-rahoitteinen Toimintatupa, joka on tarkoitettu alle 30-vuotiaille nuorille, joilla ei ole kykyä tai valmiuksia vastaanottaa opiskelu- tai työpajapaikkaa. Ohjaamo-toimintaa alettiinkin rakentamaan ja kehittämään Savonlinnassa vahvasti tälle pohjalle. (Into-hankesuunnitelma 2015, 3.)

Ohjaamo-toiminta aloitettiin Savonlinnassa tammikuussa 2016. Savonlinnassa Ohjaamo toimii keskustassa nuorisotalo Possen tiloissa. Savonlinnan Ohjaamo on toimintaperiaatteiltaan erilainen ja on rakennettu toisenlaiselle pohjalle kuin Mikkelin Olkkari. Ohjaamo Posse on osa Itsenäistyvät nuoret työelämään ja opiskeluun (INTO) -hanketta,

joka on Etelä-Savon ELY-keskuksen rahoittama ESR-hanke, joka käynnistettiin kesäkuussa 2015. Hankkeessa mukana rahoittamassa ovat myös Savonlinnan kaupunki, Sulkan ja Enonkosken kunnat ja sen hallinnoijana toimii NuTu ry sekä osatoteuttajana Savonlinnan ammatti- ja aikuisopisto. (Intoilu.fi 2016; Toivakainen 2016, 16-17.) Hankkeessa mukana on myös Savonlinnan Toimintakeskus. Ohjaamo-mallia rakennettiin ja sitä juurrutetaan kaupungin ja seutukuntien erityistarpeet huomioiden yhteistyössä Ohjaamojen Tuki- ja Kohtaamo-hankkeiden kanssa. Tavoitteena on vakinaistaa toiminta hankeajan puitteissa, toukokuun 2017 loppuun mennessä. (INTO-hanke, toimintakertomus 2015.)

Itsenäiset nuoret työelämään ja opiskeluun -hankkeen tarkoituksena on kehittää oman ohjaajan toimintamallia nuorten pitkittyneen työttömyyden ja syrjäytymisen ehkäisemiseksi Savonlinnassa ja sen lähikunnissa. Tavoitteena on rakentaa nuorelle oman näköinen ohjauspalvelujärjestelmä, joka tukee ja vahvistaa nuoren valmiuksia työmarkkinoille siirtymiseen, lisää osaamista ja edellytyksiä työllistymiseen sekä vahvistaa nuoren sosiaalisia taitoja. (ESR 2016.) Savonlinnankin Ohjaamo toimii matalan kynnyksen periaatteella, jossa nuorella on mahdollisuus saada henkilökohtaista ohjausta ja tukea omaan elämäntilanteeseen sekä työllisyys- ja koulutusaiheisiin pulmiin, eli koutsasta. Toimintaa pyritään toteuttamaan jalkautuvalla, liikkuvalla palvelulla, oman ohjaajan toimintamallin keinoin. Ohjaajat, eli koutsit tapaavat nuoria yhteistyökunnissa, sekä nuorisotalo Possella ja järjestöalo Kolomosella. Pyrkimyksenä on myös jalkautua sinne, missä nuoret tapaavat toisiaan. (Into-hankesuunnitelma 2015; INTO-toimintakertomus 2015.)

Ohjaamo Possen yhteydessä toimii myös Intola-projektityöpaja, jossa nuori voi suorittaa tutkinnon – joko osittain tai kokonaan. Pajatoiminnassa nuori saa tukea ja ohjausta sekä kannustusta ja valmiuksia yrittäjyyteen. Intolassa keskiössä onkin urasuunnittelu ja -valmennus. Projektityöpajassa kehitetään ja ylläpidetään työelämävalmiuksia sekä tiimityöskentelytaitoja. Työpajassa tehdään töitä aitojen työelämäyhteyksien kanssa; suunnitellaan ja toteutetaan erilaisia projekteja. Intolassa järjestetään myös erilaisia koulutusjaksoja sekä yrittäjyysvalmennusta. Yrittäjyysvalmennuksen jälkeen nuori voi harjoittaa matalan kynnyksen yritystoimintaa osuuskunta Innostimessa. (ESR 2016; Into-hankesuunnitelma 2015.)

3 SYRJÄSEUTUNUORUUS

3.1 Muuttuvat elinympäristöt

Kaikki ihmisen toiminta tapahtuu jossakin ympäristössä. Ympäristö on fyysisen, sosiaalisen, terveellisen ja palvelun ulottuvuudet käsittävä konteksti, jolla on merkityksellinen vaikutus ihmisen hyvinvointiin (Tapaninen ym. 2002, 19-21, 41). Hyvinvoinnin nähdään syntyvän tarpeiden ja, niin yhteiskunnalta kuin yksilöltäkin edellytetyjen, resurssien välisessä vuorovaikutuksessa (Pajukoski 2002, 54-55). Hyvinvointivaltiossamme perustarpeet tulisikin turvata tasa-arvoisesti kaikille väestöryhmille – tavoitteena yhteiskuntapolitiikassa onkin erilaisin laein, ohjelmin ja hankkein säätää toimenpiteistä väestön elinolojen ja hyvinvoinnin turvaamiseksi ja edistämiseksi (STM 2016; THL 2016; Wiik 2005, 5-6).

Mitä hyvinvointi, jota monin keinoinkin tavoitellaan, sitten on, on yksilöllisten merkitysten myötä monin tavoin käsitettävissä. Hyvinvoinnin ulottuvuuksia tutkinut Erik Allardt on lähestynyt hyvinvointia tarpeiden ja niiden tyydyttyneisyyden kautta: tarpeentyydytyksen aste määrittää hyvinvoinnin astetta. Se, minkälaisia tarpeita hyvinvoinnin synnyttämiseksi sitten tulisi pystyä tyydyttämään, on toki yksilöllistä, mutta Allardtin perustavanlaatuinen jaottelu antaa osviittaa huomioonotettaviin näkökulmiin tarpeita määriteltäessä. Tämä edellä mainittu jako käsittää seuraavanlaiset perusluokat: Having (elintaso), Loving (yhteisyyssuhteet) ja Being (itsensä toteuttamisen muodot). Nämä luokat osatekijöineen sisällyttävät tyydytettävät tarpeet kokonaisvaltaisesti; lukien mukaan niin fysiologiset tarpeet, yhteen kuulumisen ja rakkauden tarpeen kuin myös tarpeen itsensä toteuttamiseen, kehittämiseen ja arvostukseen. (Allardt 1976, 9, 32-47.)

Hyvinvoinnin toteutumiseksi edellytetyt tarpeet ovat yksilöittäin vaihtelevia. Yhtä lailla ovat luonnollisestikin vaihtelevia myös resurssit tarpeiden tyydyttämiseksi. (Pajukoski 2002, 54-55.) Resursseja voidaan mitailla ja tarkastella monesta näkökulmasta, mutta huomionarvoista on, että resurssit voivat tarpeentyydytyksen kautta synnyttää aina edelleen uusia voimavaroja (Allardt 1976, 36-38). Tarkasteltiin hyvinvointia sitten lapsen, nuoren tai vanhuksen näkökulmasta, mahdollistaa hyvä elinympäristö jokapäiväisen elämän järjestämisen ja tarpeiden tyydyttämisen. Parhaimmillaan ympäristöt ovat olemassa olevine puitteineen suotuisten elinolojen mahdollistajia, jolloin ne myös ovat

otollisia hyvinvoivuudelle ja hyvinvoinnin edistämisllekin. (Mm. Tapaninen & Kotilainen 2002, 90; Wiik 2005, 5-6.)

Elinympäristöjen tarjoamien, alueen asukkaiden hyvinvoivuuden takaavien ja mahdollistavien tekijöiden järjestämisvastuu on kunnalla tai kaupungilla. Tämän sanelee kuntalaki jo perustehtävässäänkin, jossa todetaan pyrkimyksenä olevan kuntalaisten hyvinvoinnin edistäminen ja kestävä kehitys. Lainsäädännön mukaan jokaisen kunnan asukkaalle saatavissa ja saavutettavissa on oltava peruspalvelut: sosiaali-, terveys-, opetus-, kulttuuri- sekä tekniset palvelut. (Kuntalaki 410/2015; Kuntaliitto 2015.) Kuntien vastuulla olevien julkisten peruspalveluiden järjestäminen on taattava ihmisille perusoikeuksienkin toteutumiseksi, perustuslain mukaisesti (Lavapuro ym. 2016, 9).

Kuten Lavapuro ym. (2016, 9, 169-171) tuovat esiin, toteutuvat ihmisten perusoikeudet keskinäisesti hyvin eritavoin; oleellista tutkimuksen mukaan on, minkälaisen kunnan tai kaupungin asukas yksilö on. Kunnat ja kaupungit ovat huomattavan erilaisia mm. väestömäärältään ja -rakenteeltaan, taloudellisilta resursseiltaan ja maantieteelliseltä sijainniltaan. Ja tällä taas on suora yhteys peruspalveluiden saatavuuteen ja saavutettavuuteen, eli siihen, mitä ja miten palveluita on tarjottavissa, sekä siihen, että missä ja kuinka ne ovat tavoitettavissa. Saatavuudella tarkoitetaan siis riittävien ja laadukkaiden palveluiden tarjoamista siten, että ne vastaavat tarpeisiin ja ovat kattavia. Palvelut voivat olla saatavilla joko fyysisessä toimipisteessä tai verkossa, mutta esimerkiksi ruuhkautuneina, pitkien odotus- ja jonotusaikojen päässä ne eivät Kuopilan ja Niemisen (2014) pohdinnan mukaan olekaan enää jokaisen saatavissa. Saavutettavuudella taas korostetaan nimenomaan palveluiden järjestämistä niin, että ne ovat niin fyysisesti kuin henkisesti esteettömästi ja tavoitettavissa olevia, ja mahdollisimman matalakynnyksellisiä. Ja kuten Fedotoff tekstissään toteaaakin, edistää saavutettavuuden huomiointi myös yhdenvertaisuuden toteutumista. (Fedotoff 2016, 50.)

Muutokset ovatkin tulleet väestörakenteen, taloudellisten tilanteiden ja alueellisen eriarvoistumisen myötä ajankohtaisiksi ja väistämättömiksi monella saralla. Etenkin hyvinvointipalvelujen turvaaminen asukkailleen on aiheuttanut kunnille haasteita, ja elinvoimaisuuden takaamiseksi ovatkin kuntaliitokset yleistyneet viime aikoina. Kuntaliitoksilla tavoitellaan työssäkäyntialueesta tai muusta toiminnallisesta ryhmittymästä muodostuvia alueita sellaisiksi kunniksi, joilla olisi edellytykset vastata asukkaidensa

palvelutarpeisiin – saavuttaakseen jotakin, mihin yksittäinen kunta ei ilman liitosta kykenisi. (Kuntaliitokset 2016; Vaikuttava lähipalvelut 2016.) Parhailleen käynnissä oleva aluehallintouudistus on myös tuomassa kaivattuja muutoksia hyvinvointiinkin edistäviin palvelurakenteisiin. Tulevaisuudessa vastuu muun muassa sosiaali- ja terveydenhuollon palveluiden järjestämisestä tulee siirtymään kunnilta itsehallinnollisille maakunnille. (Etelä-Savon maakuntaliitto 2016b.) Se, tuleeko tämä ratkaisemaan havaitut haasteet hyvinvointi- ja terveyseroissa sekä yhdenvertaisuuden toteutumisessa, selvinnee ajan kanssa.

3.2 Alueellinen eriarvoisuus

Yhteiskunnalliset toimintaympäristöt muuttuvat jatkuvasti. Väestön rakenteen muutokset, talouden ja globalisaation vaikutukset näkyvät myös paikallisesti kuntien palvelurakenteissa. Globalisaatio vaikuttaa paikallisuuteen ja alueellisuuteen väistämättä. Talouden globalisaatiokehityksessä paikallinen ja alueellinen ympäristö jäävät globalisaation varjoon, koska toiminta keskittyy vahvoille alueille ja varsinkin syrjäiset alueet, jotka talouden kannalta ovat vähemmän tärkeässä osassa, jäävät mielenkiinnon ulkopuolelle tai mielletään jopa taloudelliseksi rasitteiksi. (Kananaja ym. 2008, 79; Laitinen & Pohjola 2001, 20-21.)

Eriarvoisuus kuntien välillä on kasvanut. Taloudellisesti vahvat kunnat pärjäävät paremmin ja heikommin menestyneimmillä kunnilla menee huonommin. Tämän kehityksen on nähty alkavan 90-luvulta, kun vielä 1970-1980 luvuilla alueelliset kehityserot kapenivat. Erojen kasvu näkyy kuntien palveluiden järjestämisessä. Oletetusti kunnat, joilla menee taloudellisesti huonommin, joutuvat säästämään ja karsimaan palveluista, ja tekemään muutoksia palvelujärjestelmiinsä. Taloudellinen tilanne on aiheuttanut palveluiden keskittämistä sekä suurempien yksiköiden perustamista, jolloin haja-asutusalueiden palveluiden säilyttäminen on ollut lähes mahdotonta, koska asukkaita on vähän, mutta palveluiden tarpeet ovat moninaisia. (Laitinen & Pohjola 2001, 21, 36-37.) Eriksson (2015a) toteaa, että kansainvälisestäkin tarkasteltuna tilanne on hyvin samankaltainen; yhteiskunnalliset rakennemuutokset ovat samansuuntaisia muuallakin Euroopassa. Palvelut katoavat syrjäseudulta, koska resurssit eivät riitä palveluiden tarjoamiseksi. Tämä taas lisää entisestään muuttoliikettä syrjäseuduilta kasvukeskuksiin. Aina yksilön ei ole kuitenkaan mahdollista muuttaa sinne, missä palvelut ovat.

Alueellisten erojen huomioiminen on suurena tekijänä myös tulevaisuuden nuorisopolitiikassa ja nuorten palveluiden järjestämisessä (Harinen & Bernelius 2014). Lisäksi toimia edellyttää tulevaisuuden tuomat väestörakennemuutokset; nuorten osalta siinä on havaittavissa seuraavia kehityssuuntia: nuorten osuus väestöstä laskee ja nuorten väestöosuuden alueelliset erot kasvavat. On havaittu, että vuonna 2024 väestöennusteen mukaan kuntien väliset erot tulevat olemaan suuria ja tämä aiheuttaa nuorten palveluiden järjestämiseen ja nuorisotyöhön uudenlaisia paikallisia haasteita. (OKM 2015, 29.) Yhtenä suurena haasteena tulevaisuudessa onkin yhdenvertaisuuden toteutuminen palveluiden saavutettavuudessa. Kaupungistuminen ja palveluiden keskittyminen uhkaavat asettaa syrjäseudulla asuvat eriarvoiseen asemaan kaupunkilaisiin verrattuna. (Sitra 2015) Palveluiden vähäisyys syrjäseudulla ja huonot liikenneyhteydet vähentävät etenkin nuorten osallisuutta palveluista. (Eriksson 2015a, 168.)

Nuorten tarpeita asuin- ja elinympäristön suhteen voidaan tarkastella muun muassa kulutuksen, erilaisten alakulttuurien, koulutuksen, harrastusten ja sosiaalistumisen näkökulmasta (Wiik 2005, 26). Nuoruuden ikäkaudessa erityisen suuri merkitys on ystävillä; mahdollisuudet toistensa tapaamiseen ja yhdessä tekemiseen sekä olemiseen ovat yksi oleellisimmista hyvän elinympäristön aspekteista nuorille. Tarpeet liikkumisen mahdollistaville kulkuyhteyksille, vapaan olemisen tiloille ja ajanvieton paikoille ovat yhtäläisiä kaikille, niin kaupungeissa kuin maaseuduillakin asuville nuorille. (Wiik 2005, 27.) Mahdollisuudet, joita elinympäristöt näiden tarpeiden tyydyttämiseen tarjoavat, eivät kuitenkaan ole läheskään yhdenmukaisia – muun muassa liikkumismahdollisuudet ovat maaseudulla asuvilla ajokortittomilla nuorilla usein täysin vanhempien kyydityksistä riippuvaisia, sillä julkinen liikenne on heikko (Harinen 2013; Wiik 2005, 27).

Alueellisen eriarvoisuuden yhteyttä syrjäytymiseen tarkasteltiin 2014 Nuorisobarometrissa kahdella kysymyksellä. Vaikka ne eivät näyttäneet nousevan nuorten vastauksista tärkeimpien syiden joukkoon, puolet vastanneista kuitenkin mieltää syrjäytymisen johduvan ainakin osittain siitä, että asuu kaukana harrastuspaikoista ja palveluista tai siitä, että julkinen liikenne puuttuu asuinpaikalta. Alueellinen eriarvoisuus vaikuttaa syrjäytymisen syihin myös monilla muilla tavoilla; alueittain vaihtelevalla nuorisotyöttömyydellä ja jatkokoulutuspaikkojen puutteena. (Myllyniemi & Berg 2014, 50-51.)

3.3 Syrjäseutunuoret palvelujärjestelmässä

Palveluiden keskittyminen kasvukeskuksiin koskee myös nuorisotyötä, joka on yksi tärkeä osa nuorille suunnattuja palveluita. Vuonna 2015 tehdyssä Nuorisoyhteistyö Allianssin selvityksessä lähes joka neljännessä kunnassa oli tapahtunut kuntaliitos. Osassa kunnista liitokset koettiin nuorisotyön kannalta, toisaalta sekä haasteellisina, että myös tervetulleinkin muutoksina, kun taas osassa oltiin sitä mieltä, että kuntaliitos ei ollut vaikuttanut nuorisotyön kenttään laisinkaan. Parhaissa tapauksissa jopa koettiin, että liitos kehittää toimintamuotoja ja rakenteita, sekä parantaa henkilöstön vastuualueiden järkevämpää jakautumista ja työn ammattimaisuutta. Samaisessa selvityksessä kävi ilmi myös, että joissain kunnissa kuntaliitoksen oli nähty lisänneen nuorten alueellista yhdenvertaisuutta sekä tasa-arvoa, kun taas osa kunnista koki tilanteen juuri päinvastoin: laajentuneet toiminta-alueet ja niistä aiheutuneet lisääntyneet välimatkat nähtiin erittäin ongelmallisina tasavertaisille nuorisopalveluille. Muita haasteita liitoskuntien yhdistyneelle nuorisotyölle nähtiin niin erilaisten toimintakulttuurien kohtaamisessa, että myös niukentuneissa resursseissa. (Allianssi 2015, 61.)

Nuorten määrä syrjäseuduilla on vähäinen ja siitä syystä heitä ei valtakunnallisissa tilastoissa havaita (Harinen & Souto 2010, 28). Syrjäseutujenkin nuoret tulisi kuitenkin huomioida nuorisopoliittisissa ohjelmissa entistä paremmin. Syrjäytymisen riski on hyvin rakennejohdonomainen ja yksi syy tähän riskiin löytyy kilometreistä. Syrjäkylänuorten mahdollisuus olla mukana riippuu pitkälti kulkemismahdollisuuksista. Kulkuyhteydet syrjäkyliltä keskustoihin ovat niukat ja välimatkat pitkiä. Nuorille suunnatut palvelut ja ajanviettomahdollisuudet sijaitsevat keskustoissa, osittain senkin takia, että kylällä ei nuoria asu niin paljoa, että toimintaa voitaisiin järjestää. Nuoret ovatkin riippuvaisia julkisesta liikenteestä tai muista liikkumisen mahdollisuuksista, esimerkiksi vanhempien kyydityksestä. Tämän takia myös perheen merkitys nuoren arjessa korostuu; kuinka paljon vanhemmilla on aikaa ja taloudellisia mahdollisuuksia tukea nuoren vapaa-ajan harrastuksia. Nuoren osallisuusmahdollisuudet ovatkin kiinni perheestä, toimivasta julkisesta liikenteestä sekä internetin käytöstä. Myös erilaiset puskurit nuoren ja laajemman ympäristön välissä, kuten nuorisotoimi, puuttuvat usein syrjäkyliltä. (Harinen 2015, 164-165.)

Vuoden 2015 Nuorisobarometri kertoo, että välittömällä asuinalueella on myös vaikutus tapaamistottumuksiin nuorten ja heidän ystäviensä välillä. Harvaan asutuilla alueilla

ystävien tapaaminen ei ole yhtä usein tapahtuvaa kuin keskusta-alueilla. Myllyniemi ja Berg (2013) ovat todenneet jo aikaisemmin, että maaseutu ympäristöissä asuvat alle 15-vuotiaat nuoret tapaavat tovereitaan harvemmin. Uusimmat kyselyt kuitenkin osoittavat, että sama ilmiö on levinnyt nyt jo kaikkiin tutkittuihin ikäryhmiin (15-29 v.). (Myllyniemi 2016, 75.) Tapaamistiheyden harventumista toki selittänee osaltaan yhteydenpidon välillistyminen; digitalisoitumisen myötä netti on muotoutunut nuorten verkostoitumis- ja yhteydenpitoympäristöksi (Myllyniemi 2010, 52-53).

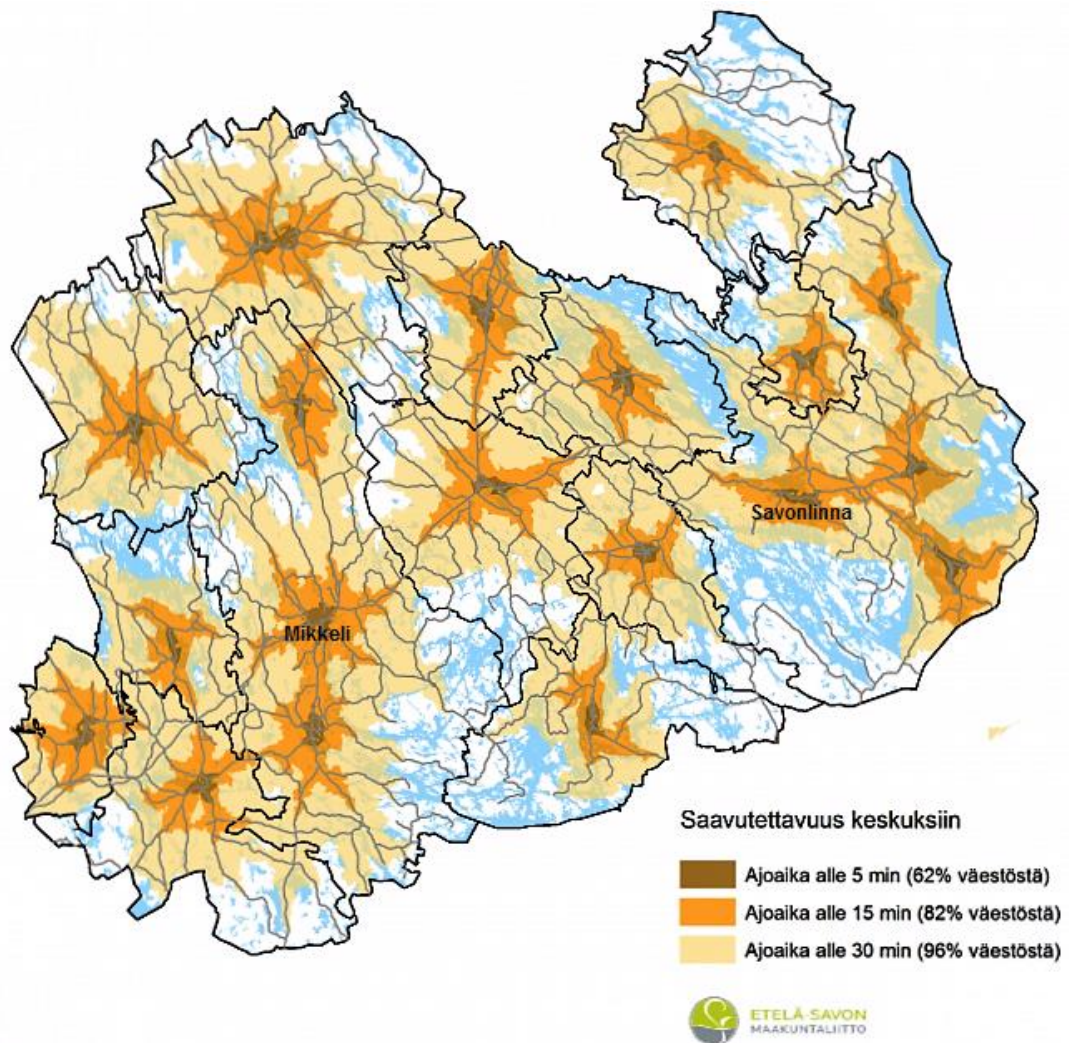
Ystävät ja vapaa-ajanviettomahdollisuudet ovat nuorelle tärkeitä, mutta nuorten halu asua syrjäseuduilla riippuu vahvasti myös muun muassa tarjolla olevista koulutus- ja työmahdollisuuksista (Hämäläinen 2010, 32.) Jo peruskoulun käyminen syrjäkylässä saattaa olla nykypäivänä hankalaa. Kyläkouluja lakkautetaan jatkuvasti ja koululaisten koulumatkat venyvät, puhumattakaan toisen asteen opiskelijoista. Pienellä kotikylällä harvemmin on toisen asteen oppilaitoksia, joten nuoren on joko muutettava opiskelupaikkakunnalle tai kuljettava kodin ja oppilaitoksen välillä. 15-vuotias ei välttämättä ole vielä valmis asumaan itsenäisesti ja asunnon saaminen saattaa olla hankalaa tai taloudellisesti mahdotonta järjestää, joten vaihtoehdoksi jää usein jopa satojen kilometrien koulumatkat. (Harinen 2015, 156.)

Syrjäseudulla asuvat nuoret kokevat, että palveluissa on puutteita ja tarjonta on niukkaa (Eriksson 2015b, 8-15). Koska palvelut keskittyvät kasvukeskuksiin, on nuorille tarjottu sähköisiä palveluita, jos he eivät pääse fyysisesti palveluiden pariin (Harinen 2015). Alueellisen yhdenvertaisuuden toteutumiseen on tartuttu sähköisten järjestelmien kehittämisellä. Lapsi- ja nuorisopolitiikan kehittämisohjelman väliraportissa esitetäänkin toive verkkonuorisotyön hyödyntämisestä yhtenä nuorisotyön muotona pitkien välimatkojen alueilla. (Tavoitteet, teot, tulokset... 2015, 20-21.) Sähköiset palvelut toimivat usealle, mutta palveluita suunniteltaessa on myös huomioitava nuoret, jotka tarvitsisivat henkilökohtaista ohjausta. Liikkuvat ja kohtaavat palvelut sekä etsivien nuorisotyöntekijöiden tekemä jalkautuva työ on tärkeää. (Määttä & Määttä 2015, 36.) Kasvokkain tehtävä, nuoret kohtaava työ on korvaamatonta myös syrjässä asuville nuorille.

3.4 Alueelliset erot Etelä-Savossa

Etelä-Savo on 14 kunnan maakunta Itä-Suomessa. Alue on harvaan, mutta melko tasaisesti asuttu, vajaan 150 000 ihmisen kotimaakunta. Ympärivuotisessa asutuksessa

pinta-alasta on puolet. Aluerakenne on kuitenkin hajautunutta ja maakunta keskittyy kolmen kaupunkikeskuksen; Mikkelin, Pieksämäen ja Savonlinnan, sekä maaseututaajamien varaan. Etelä-Savossa myös taajamien ulkopuolella asuukin enemmän ihmisiä, ja asutus painottuukin enemmän maaseuduille ja harvaan asuttuihin taajamiin, kuin Suomessa keskimäärin. Tämä on tuotu ilmi myös Etelä-Savon maakuntaohjelmassa, jossa on nostettu esille palveluiden turvaaminen ja yhdenvertaisuuden toteutuminen. Taajama-alueiden asutuksesta huolimatta, aluerakenteiden kehitystrendin mukaisesti, myös Etelä-Savon asutus ja palvelut keskittyvät. Maakunnasta löytyy paljon alueita, joista matka-aika palveluita tarjoavaan keskusta on yli puoli tuntia (kuva 1). (Etelä-Savo ennakoi 2016; Etelä-Savon maakuntaliitto 2014, 4, 35; Etelä-Savon maakuntaliitto 2016a, 3.)



KUVA 1. Etelä-Savon alueiden saavutettavuus keskuksiin ajoaikojen mukaan (Etelä-Savo ennakoi 2016)

Tutkimukset osoittavat, että nuorten määrä koko Itä-Suomessa on vähentynyt. Tähän ovat vaikuttaneet niin muuttotappio kuin syntyvyyskin. 2000-2010 luvuilla on jokaisena vuonna syntyneitä ollut vähemmän kuin kuolleita; Etelä-Savossa ero on Itä-Suomen suurin, samoin huoltosuhte. (Punamäki 2013, 74-75.) Huoltosuhteeseen epäedullisesti vaikuttaa myös se, että Etelä-Savon väestö on myös keski-ikältään vanhempaa, kuin koko maassa, jonka vuoksi työkäisten ja lasten määrä on maakunnassa keskimääräistä pienempi. Myös ikääntyvien määrä Etelä-Savossa kasvaa valtakunnallista tasoa nopeammin ja onkin arvioitu, että yli 65-vuotiaiden osuus väestöstä nousee 30 prosenttiin vuoteen 2020 mennessä. (Etelä-Savon maakuntaliitto 2014, 2.) Etelä-Savon muuttoliiketselvitys (2015) kertoo alueen väestökehityksen olevan laskevaa. Viimeisimpien parikymmenen vuoden ajan Etelä-Savon maakunta on ollut muuttotappiollinen, tosin määrät ovat viime vuosina olleet pienentymään päin. Poismuutto Etelä-Savosta on ollut tavallisinta nuorten peruskoulun päättäneiden ja jatko-opintoihin suuntaavien keskuudessa. Vuonna 2014 koko maan maakunnista suurin poismuutto 15-24 -vuotiaiden nuorten keskuudessa oli Kainuussa, 13,7 % ikäryhmästä. Etelä-Savo sijoittui tilastoissa toiseksi vain pienellä erotuksella; 13,6 % Etelä-Savon 15-24 -vuotiaista nuorista muutti maakunnasta pois.

Etelä-Savon koulutusaste on myös maan alhaisimpia. Vuonna 2011 perusasteen jälkeisen tutkinnon suorittaneiden osuus oli 64,2 %. Vuonna 2013 peruskoulun päättäneistä nuorista 3 % ei hakeutunut laisinkaan toisen asteen oppilaitokseen, kun valtakunnallisesti tuo luku oli 1 %. Tasoeroja koulutuksessa synnyttää muun muassa korkea-asteen koulutusmahdollisuudet, jotka ovat keskittyneet maakuntakeskuksiin, vanhempien ikäluokkien kouluttamattomuus sekä se ettei maakunnassa työllistymiseen välttämättä tarvita niin korkeaa koulutusta, kuin esimerkiksi kasvualueilla. (Etelä-Savo ennakoi 2016; Etelä-Savon maakuntaliitto 2014, 4.) Etelä-Savossa myös nuorisotyöttömyys on maan keskiarvoa suurempi: 17-24 -vuotiaista työttömiä oli koko maassa vuonna 2014 16,0 prosenttia kun taas Etelä-Savossa prosenttiluku oli tuolloin 19,2. (Sotkanet 2016.)

Etelä-Savon maakunnan suurin kaupunki on Mikkeli, joka on asukasluvultaan Suomen 18. suurin kaupunki. Asukkaita kaupungissa oli vuoden 2015 lopulla Tilastokeskuksen aineiston mukaan 54 665. Pinta-alaa Mikkelin kaupungilla on nykyisin 3229,56 km² - viime vuosien kuntaliitokset, viimeisimpinä Suomenniemi ja Ristiina vuonna 2013,

ovat kasvattaneet Mikkelistä maa-alaltaan Suomen 21. suurimman kaupungin. (Mikkeli.fi 2016; SVT 2016.)

Mikkeli voidaan väestörakennetta tarkasteltaessa jakaa kuuteen alueeseen: Keskusta, Anttola, Otava, Suomenniemi, Ristiina ja Haukivuori. Keskusta-alueella asuu koko kaupungin asukkaista noin 70 %. Ristiinassa asukkaita on toiseksi eniten, Suomenniemellä taas vähiten. Näistä Mikkelin kaupungin alueista etenkin Anttola, Haukivuori ja Suomenniemi korostuvat ikärakenteessa vanhusten suuren määrän osalta. (Asuminen Mikkelissä 2024 2015, 14-15.)

Toiseksi suurin kunta Etelä-Savossa on Savonlinna, jossa asukkaita vuonna 2015 asui 35 523 (SVT 2016). Kaupungin pinta-ala on 3598 km², joista vesistöjen osuus on jopa 38 prosenttia. Savonlinnaa kuvataankin rakenteeltaan nauhamaiseksi saaristokaupungiksi, juurikin laajojen vesistöjensä takia. Myös Savonlinnaa ovat kuntaliitokset koskettaneet 2000-luvulla. Tämän johdosta Savonlinnan kaupungin pinta-ala onkin kasvanut, ollen tänä päivänä kokonaispinta-alaltaan maakunnan suurin kaupunki. Ensin, vuonna 2009, liitettiin Savonlinnaan Savonrannan kunta, ja vuonna 2013 tulivat myös Punkaharju ja Kerimäki osaksi kaupunkia. (Savonlinna.fi 2016; Savonlinnan kaupan palveluverkko 2020 2009; Savonlinnan seudun aluerakennemalli ja toteuttamisohjelma 2013.)

Savonlinnan kaupungin rakennetta voidaan väestönkin suhteen tarkastella Mikkelin tapaan aluejakojen kautta. Savonlinnan keskustaajama voidaan jakaa keskellä sijaitsevaan, veden ympäröimään ydinkeskustaan, sekä sen molemmille puolille jääviin Itäkeskuksen ja Länsikeskuksen alueisiin. Tämän kaupunkikeskuksen jaottelun lisäksi väestökertymiä on havaittavissa myös kuntaliitosalueiden keskuksissa: Punkaharjulla, Kerimäellä ja Savonrannassa. (Savonlinnan kaupan palveluverkko 2009; Savonlinnan seudun aluerakennemalli ja toteuttamisohjelma 2013).

Niin Mikkelin kuin Savonlinnan kaupungeissa kehityksen voidaan todeta etenevän yhtenevässä linjassa valtakunnallisen tason kanssa: kaupungistumisen edetessä maaseudut tyhjenevät. Tätä kehitystä vahvistaa yhä enemmän maaseutumaisten alueiden väestön ikääntyminen. Tällä taas on vaikutuksensa näiden alueiden palvelutarjonnan kehittymiseen. (Etelä-Savon maakuntaliitto 2014; Etelä-Savon muuttoliikekatsaus 2015, 2.) Alueellisten erojen huomioiminen onkin suurena tekijänä ja huomioon otettavana seikkana palveluiden järjestämisessä – muutostoiminnan edellytyksiä on toki enenevässä

määrin tulevaisuudessa, mutta ihan yhtä lailla jo nytkin. Vaikka kiihtyvä maahanmuutto näkyy myös Etelä-Savon alueella, tuoden maakuntaan nuorta työikäistä väestöä, on ikääntymisen tuomiin haasteisiin siitäkin huolimatta reagoitava. Palveluista etenkin sosiaali- ja terveystalvet tulevat olemaan suuren muutostarpeen edessä vastatakseen ikääntyvän ja elinajanodotteeltaan pitenevän väestön muuttuviin ja lisääntyviin tarpeisiin. (Ikääntyminen Etelä-Savossa 2015; Kansainvälistyvä Etelä-Savo 2016.)

4 TUTKIMUKSEN TOTEUTUS

4.1 Tutkimuskysymykset

Täsmälliset tutkimuskysymykset kiteytyvät seuraavasti:

1. Millaisena elinympäristönä syrjäseudet näyttäytyvät nuorille?
2. Millaisia kokemuksia syrjäseutujen nuorilla on Ohjaamon palveluista?

4.2 Kvalitatiivinen tutkimusote

Tieteellinen tutkimus voi olla eettisesti hyväksyttävää, luotettavaa ja tuloksiltaan uskottavaa vain silloin kun tutkimus on tehty hyvää tieteellistä käytäntöä noudattaen. Tämän noudattaminen ohjaa tutkijoita sekä tekee tutkimuksesta laadukkaampaa. Hyvän tieteellisen käytännön ohjenuoria ovat muun muassa se, että tutkimuksessa noudatetaan rehellisyyttä, huolellisuutta sekä tarkkuutta niin tutkimustyössä, tulosten tallentamisessa, esittämisessä kuin tulosten arvioinnissa. Hyvään tieteelliseen käytäntöön kuuluu myös tutkimuksen huolellinen suunnittelu. Tähän taas liittyy sopivan tutkimusotteen ja tutkimusongelman ratkaisemiseksi parhaiten soveltuvan menetelmän valinta. (TENK 2012, 6-7.)

Tutkimusmenetelmäksi tutkimuskysymystemme ratkaisemiseksi valitsimme laadullisen, eli kvalitatiivisen tutkimusmenetelmän, koska karkeasti jaoteltuna ”kvantitatiivinen eli määrällinen tutkimus käsittelee numeroita ja kvalitatiivinen merkityksiä” ja tutkimuksessamme olimme kiinnostuneita nuorten kokemuksista, eli nimen omaa juuri merkityksistä. Käytännössä kvalitatiivisen ja kvantitatiivisen tutkimuksen ero ei ole aivan noin jyrkkä, koska menetelmiä voi myös käyttää rinnakkain ja ne tukevat usein

toinen toistaan; ”numerot ja merkitykset ovat toisistaan riippuvaisia”. (Hirsjärvi ym. 2007, 133.)

Lähtökohtana kvalitatiivisessa tutkimuksessa on todellisen elämän kuvaaminen. Kvalitatiivinen tutkimus ymmärtää elämän olevan moninainen ja tutkittavaa ilmiötä pyritään tutkimaan mahdollisimman kokonaisvaltaisesti. (Hirsjärvi ym. 2007, 157.) Kvalitatiivisessa tutkimuksessa yksilön ääni tulee esiin ja ymmärretään, että todellisuuksia on yhtä monta kuin henkilöäkin (Hirsjärvi & Hurme 2000, 22, 24). Halusimmekin tutkimuksemme kuulla nuorten yksilöllisiä kokemuksia Ohjaamo-palveluista sekä syrjäseudulla asumisesta ja näiden kokemusten kerääminen ja ymmärtäminen onnistui parhaiten laadullisen tutkimuksen avulla, koska kvalitatiivinen tutkimus auttaa ymmärtämään ilmiötä ja sen avulla voidaan kehittää ilmiötä selittäviä teorioita (Kananen 2015, 71).

Kvalitatiivisen tutkimuksen haasteita on muun muassa sen ennustamattomuus. Kvantitatiivinen tutkimus etenee usein loogisesti eteenpäin, kun taas kvalitatiivinen tutkimus on joustava, avaten tutkijalle erilaisia mahdollisuuksia sekä vaihtoehtoja. Kvalitatiivisen tutkimuksen tekijältä vaaditaan sitoutumista niin aikaa vievään aineiston keräämiseen, kuin sen tarkkaan analysointiin sekä kirjoitusprosessiin. Haasteita saatetaan kohdata myös aineiston analysoinnissa, koska siihen ei ole olemassa tarkkoja tulkintaohjeita. Myös aineiston koko saattaa olla suuri ja siitä syystä sen käsittely aikaa vievää. (Kananen 2015, 72-73.)

4.3 Teemahaastattelu

Toteutimme aineiston keräämisen teemahaastatteluilla. Haastattelu on oiva aineistonkeruumenetelmä silloin, kun tutkitaan mielipiteitä, käyttäytymistä tai ilmiötä, jota ei tunneta vielä hyvin. Haastattelun avulla voidaan tutkia myös ilmiötä juuri sen hetkiseltä kantilta. (Kananen 2015, 143.) Tutkimuksemme keskittyi pääasiassa nuorten omiin kokemuksiin, joten haastattelu valikoitui menetelmäksi melko luontevasti. Haastattelu onkin yleisesti yksi käytetyimpiä menetelmiä kerätä tutkimusaineistoa. Se on menetelmänä joustava ja sopii erilaisiin tutkimustarkoituksiin, koska siinä ollaan suorassa vuorovaikutustilanteessa haastateltavan, eli tutkittavan, kanssa ja tutkija voi haastattelutilanteessa ohjata tiedonhankintaa. Haastattelu jättää tilaa myös nonverbaalille viestinnälle ja tämä taas voi auttaa tutkijaa ymmärtämään paremmin haastateltavan sanomaa ja

ilmiön merkityksiä. Haastattelutilanteessa voidaan myös syventää ja tarkentaa vastauksia sekä pyytää haastateltavaa perustelemaan mielipiteitä. Lisäksi tutkittava nähdään subjektina, jonka ajatuksista ja kokemuksista haastattelija on aidosti kiinnostunut. (Hirsjärvi & Hurme 2000, 34-35.)

Tutkimushaastattelulajeja jaotellaan tavallisesti strukturoituihin ja strukturoimattomiin. Tällä tarkoitetaan sitä, kuinka tarkasti säädelty haastattelu on. Strukturoidussa haastattelussa kysymysten esittämisjärjestys on ennalta määrätty ja kaikille sama, ja kyseessä on yleensä lomakehaastattelu. Strukturoimaton haastattelu on avoin ja vapaamuotoinen, jolloin haastattelijalla on ainoastaan tietty aihepiiri, josta haastateltavan kanssa keskustellaan. Näiden väliin sijoittuu teemahaastattelu, jota voidaan kutsua puolistrukturoiduksi haastatteluksi. Teemahaastattelun aihepiirit, eli teemat, ovat ennalta päätetyt, mutta kysymyksillä ei välttämättä ole tarkkaa muotoa tai järjestystä. (Hirsjärvi ym. 2007, 203.) Teema tarkoittaa kysymystä laajempia asiakokonaisuuksia ja teemat ovat keskustelun aiheita, joista taas syntyy uusia keskustelunaiheita (Kananen 2015, 148).

Teemoja valittaessa täytyy ottaa huomioon koko tutkittava ilmiö. Tutkijalla on oltava ennakkoon teoreettista tietoa ilmiöstä (Kananen 2015, 148). Tämä onkin yksi syy, jonka vuoksi valitsimme teemahaastattelun. Olimme tutustuneet syrjäseutunuorista tehtyihin tutkimukseen sekä nuorten palvelujärjestelmään, joten meillä oli jo kohtuullisen hyvä kuva tutkittavasta ilmiöstä. Teemahaastattelun ja tarkasti harkittujen, kokonaisvaltaisten teemojen avulla pystyimme lisäämään ymmärrystämme ilmiöstä ja saimme arvokasta tietoa kohdejoukkomme omakohtaisista kokemuksista liittyen nuorten Ohjaamo-palveluihin. Kohtasimme nuoret haastattelutilanteessa kasvotusten ja keskustelun yhteydessä nousikin uusia huomioita esiin, kuten etukäteen toivoimmekin. Teemojen valinnassa oli otettava myös kohdejoukkomme ikä huomioon, jotta nuoret innostuivat keskustelemaan kanssamme. Teemahaastattelu voidaan toteuttaa myös ryhmähaastatteluna, joka on yksi vartenotettava vaihtoehto nuorten ollessa kyseessä. Toteutimmekin yhden haastattelun parihaastatteluna, mutta totesimme sen jälkeen yksilöhaastattelujen olevan kuitenkin tiedonsaannin kannalta parempi vaihtoehto; tällöin nuori kertoo avoimemmin omista kokemuksistaan ulkopuoliselle haastattelijalle.

Teemahaastattelu etenee yleensä suuremmasta pienempään – eli teemassa edetään yleisestä yksityiskohtiin. Yksityiskohtaisilla kysymyksillä teemojen sisällä voidaan täs-

mentää ymmärrystä ja kysymyksiin saaduista vastauksista nousee usein uusia kysymyksiä. (Kananen 2015, 150.) Tämä asetti haasteita meille haastattelijoina, koska kysymyksiä ei voitu etukäteen lyödä lukkoon, vaan haastattelussa täytyi olla valmiina tekemään tarkentavia lisäkysymyksiä, jotta saisimme oleellisen tiedon haastateltavamme kokemuksesta. Tutkijan täytyy teemahaastattelua tehdessä olla utelias. Huomasimme haastatteluja tehdessämme, että oli uskallettava joskus kysyä hieman aroistakin asioista. Haasteena meillä oli myös saada haastattelukerralla kaikki oleellinen tieto haastateltavaltamme. Kananen (2015, 150) kirjoittaakin, että: ”harvoin ensimmäisellä kierroksella saadaan kaikki tieto tai haastattelija on niin taitava, että hän kykenee lennosta keksimään uusia kysymyksiä”. Mahdollisuutta useampaan haastattelukierrokseen ei meillä kuitenkaan ollut, ja vaikka litteroidessa muutaman haastattelun kohdalla heräsikin uusia jatkokysymyksiä, niin mielestämme saimme kuitenkin haastateltaviltamme tarpeelliset vastaukset tutkimuskysymyksiämme ajatellen.

Haastatteluja tehdessämme ja niitä jälkikäteen käsiteltäessä meidän tuli ottaa huomioon myös tutkimusetiikka ja yksityisyyden suoja, johon liittyi haastateltaviemme henkilötietojen asianmukainen käsittely. Henkilötietojen, eli tietojen joista tutkimuksen kohteena ollut haastateltava voidaan tunnistaa, asianmukainen käsittely on tutkimuseettisesti tärkeää. Henkilötietoja käsitellään lähes koko tutkimusprosessin ajan: aineiston keräämisessä, muokkaamisessa ja sitä analysoidessa. Tutkimukseen osallistuminen perustuu vapaaehtoisuuteen ja siihen osallistuvalta on oltava suostumus henkilötietojen käsittelyyn. Kerättyjen henkilötietojen tulee aina olla oleellisia tutkimuksen kannalta ja keräämisen edellytyksenä tulee olla tutkimussuunnitelma. (Kuula 2006, 83-85.) Kertasimme aina ennen haastattelua haastateltaville, mitä varten haastattelu tehdään ja kuinka tulemme haastattelun käsittelemään. Haastateltavia ei voida lopullisesta työstä tunnistaa. Tutkimuksemme kohdejoukko asuu pienillä paikkakunnilla, joten emme tuo julki myöskään asuinpaikkaa, jotta tunnistamista ei tapahdu.

4.4 Aineistonkeruuprosessi

Tutkimuksemme käsitellessä Ohjaamo-toimintaa ja alueellista eriarvoisuutta Etelä-Savolaisessa kontekstissa, oli aineistoa luonnollisesti kerättävä näistä teemoista kokemuksia omaavilta henkilöiltä. Koska erityisen kiinnostuksen kohteena ja tutkimuksemme keskiössäkin ovat täysi-ikäiset syrjäseutunuoret ja heidän kokemuksensa matalan kynnyksen Ohjaamo-toiminnasta, etsimmekin informanteiksi kyseisiä palveluja käyttäviä

tai käyttäneitä 18- 29 –vuotiaita, syrjäisemmillä liitoskunta-seuduilla asuvia nuoria aikuisia. Koska jo tutkimusprosessiamme käynnistellessämme, olimme rajanneet tutkimuksemme kontekstiksi Mikkelin ja kohdejoukoksi mikkeliläiset, ohjautuikin aineistonkeruuprosessimme ensi, pitkälle alkuun, tämän raamituksen mukaisesti.

Saadaksemme tutkimustehtäväämme ajatellen ”oikeanlaisia”, relevantteja ja päteviä vastauksia, pidimme haastattelua hyvin soveltuvana metodina aineistomme keräämiseksi. Hirsjärven ym. (2007) mukaan haastatteluilla saadaan tuotua nuorten oman äänen kautta esille heidän ajatuksensa ja kokemuksensa. Kuitenkin ennen haastateltavien etsimistä ja lähestymistä tulikin eteemme tutkimuslupakysymys – tarvitsimmeko tutkimusluvan Mikkelin terveys- ja sosiaalitoimelta haastatellaksemme Olkkarin palveluita käyttäviä? Tyhjentävää ja kaiken kattavaa vastausta emme saaneet, joten toimiaksemme kaikin puolin oikein, lähdimme viemään tätä lupaprosessia eteenpäin. Yllätykseksemme tämä prosessi veikin lähes neljä kuukautta.

Tutkimusluvan kera lähdimme etsimään haastateltavia. Lähestyimme ensiksi Olkkarilla ”päämajaa” pitäviä Mikkelin etsiviä nuorisotyöntekijöitä; heillä, jos jolla uskoimme olevan kontaktipintaa syrjäseutulaisiin. Valitettavasti näin ei kuitenkaan ollut – vinkkejä lähestyä ruohonjuuritasolla työskenteleviä nuorisotalon ohjaajia kuitenkin saimme. Muutamia kohdejoukkoon kuuluvia henkilöitä tätä kautta löytyikin. Lisää haastateltavia kuitenkin tarvittiin, joten lähestyimme uudemman kerran etsiviä sekä myös muita Olkkarilla työskenteleviä tahoja, kuin myös syrjäseutujenkin ammattihenkilöstöä – tällä kertaa saimme yhden uuden haastateltavan.

Vaikka haastateltavien riittävää määrää ei voida ennalta määrittää, oli kuitenkin selvää, ettei kolmesta haastattelusta koostuvaa aineistoamme voinut vielä pitää riittävänä. Kvalitatiivisen aineiston keruussa, riittävää ja kattavaa aineistomäärää määriteltäessä, käytetään saturaation käsitettä. Tällä käsitteellä kuvataan rajaa, johon asti, meidän tapauksessamme haastattelut, tuovat tutkimustehtävän kannalta uutta tietoa. (Hirsjärvi ym. 2007, 177.) Aineistomme kohdalla tätä rajaa ei vielä voitu sanoa saavutettaneen.

Haastateltavia etsiviin viesteihin aloimme saada joka suunnalta samanlaisen ”ei oo” – vastauksen. Tässä kohtaa olimmekin jo suoraan sanoen epätoivoisia ja audienssi ohjaavalle opettajalle oli paikallaan. Aineiston kerryttämiseksi ja kattavoittamiseksi oli tutkimusasetelmaamme tarkasteltava uudelleen. Kohdejoukon ja kontekstin laajentaminen

niin, että syrjäseututodellisuuden laajan kosketuspinnan omaava Etelä-Savon maakunta antoi uudet rajat tutkimuksemme fokukselle. Etelä-Savon kaupungeista käynnissä olevaa Ohjaamo-toimintaa on Mikkelin lisäksi Pieksämäellä ja Savonlinnassa. Näistä ”uusista” kaupungeista Pieksämäki kuitenkin vastasi yhteistyöpyyntöömme haastateltavien etsimiseksi kielteisesti – jäljelle jäi Savonlinnan Ohjaamon nuoret. Lopulta aineistomme täydentyi Savonlinnan syrjäseutulaisnuorilla jo ennestään olleista kolmesta haastattelusta kuuteen.

Vaikka aineistonkeruuprosessista muodostui lopulta oletettua pidempi, kestäen maaliskuussa aloitetusta tutkimuslupahausta kesäkuun lopun viimeisiin haastatteluihin, pystyimme ”hiljaisemmat” odotteluajat hyödyntämään teorian täydentämiseen ja jo kerätyn aineiston käsittelyyn. Kaikki haastattelut nauhoitettiin nauhurille, jolta ne muutettiin tekstimuotoisiksi. Kaiken kaikkiaan ainestoa kertyi lopulta siis kuuden haastattelun verran; 165 minuuttia ja 43 sivua litteroitua tekstiä. ”Tulokset” –luvussa heistä käytetään sattumanvaraisia nimiä: Johanna, Josefiina, Miika, Saila, Sauli ja Viivi.

4.5 Aineiston analyysi

Kvalitatiivisen aineiston analyysillä tarkoitetaan prosessia, joka pitää sisällään aineistoon tutustumista, sen järjestelyä, luokittelua, analysointia ja tulkintaa. Tarkoituksena on siis yksinkertaisesti saada aineistosta ”tolkkua”, kuten Saaranen-Kauppinen ja Puusniekka (2006) asian ilmaisevat. Analyysin menetelmävalintaa määrittää pitkälti jo aiemmin määritellyt tutkimusongelma/-tehtävä ja tutkimuskysymykset sekä tutkijan näkökulma tutkittavaan ilmiöön. (Ruusuvoori ym. 2010, 11-12.) Kerätyn aineiston käsittelyn, analyysin ja tulkinnan yhdessä tuottamat tutkimustulokset tulisi olla tarkoituksenmukaisia tutkimuksen tavoitetta ajatellen (Saaranen-Kauppinen & Puusniekka 2006). Toisin sanoen analyysiprosessi on toteutettava huolellisesti, jotta tuloksiksi saadaan vastaukset juurikin niihin kysymyksiin, jotka tutkimukselle on asetettu. Oman tutkimuksemme kohdalla analyysin menetelmäksi valikoitui sisällönanalyysi, jolla pyrimme tuomaan aineiston sisällön Tuomen ja Sarajärven (2009, 103) sanoin tiiviiseen ja yleiseen muotoon johtopäätösten ja tulkinnan mahdollistamiseksi.

Kuten yleisesti ottaen on tapana, myös tutkimuksessamme aineiston käsittely aloitettiin litteroinnilla eli puhtaaksikirjoittamisella. Litteroinnin tarkoituksena on muuttaa ai-

neisto helposti käsiteltävään ja työstettävään muotoon. Se, kuinka tarkkaan aineisto tulisi litteroida, on yhteydessä tutkimustehtävään ja -otteeseen; koska tarkoituksenamme ei ollut analysoida puhetapoja, -käytänteitä tai kieltä, ei kaikkein tarkin ja yksityiskoh- taisin litterointi ollut välttämätöntä. (Hirsjärvi & Hurme 2009, 138-140.) Haastatteluista koostuvan aineistomme käsittely tekstimuotoisena oli analyysin aloittamisen kannalta huomattavasti vaivattomampaa. Aineiston sisältöön perehtyminen oli nyt helpompaa, samoin kuin aineistomateriaalin jatkotyöstäminenkin.

Aineiston anonymisoinnilla tarkoitetaan suorien ja epäsuorien tunnisteiden poistamista aineistoista, eli yksittäisten tutkittavien tunnistamattomuutta aineistosta. Yleisimmät keinot kvalitatiivisen aineiston anonymisoinniksi ovat henkilön nimen ja muiden eris- nimien, kuten paikkakunnan nimen poistaminen tai muuttaminen sekä arkaluontoisten tietojen poistaminen. Täydellinen anonymisointi ei aineiston käsittelyssä ollut meillä kuitenkaan tarpeen tai edes mahdollista, koska epäsuorat tunnisteet, kuten asuinpaikka ja ikä olivat oleellisia tutkimuksemme kannalta. Pääasia kuitenkin oli, että ulkopuoliset eivät aineistosta pystyisi tunnistamaan henkilöitä. Analysoinnin jälkeen aineisto myös tuhottiin asianmukaisesti. Valmiista työstä jäivät pois asuinpaikkojen nimet ja haastat- telemamme henkilöt nimettiin uudestaan. (Kuula 2006, 112, 214-215.)

Tuomi ja Sarajärvi (2009, 91-93) ohjeistavat analyysin teossa keskittymään rajattuun, tutkimustehtäväksi asetettuun ilmiöön, ja poimimaan kaikki siihen sisältyvä ja viittaava aineisto-osa; kaikki muu aineistomateriaali on jätettävä sivuun. Tähän apuna käytimme mekin koodaamista: muistiinpanojen ja poimintojen avulla teksti jäsenyi, nostaen esille oleellisia asioita. Koska aineistonkeruun menetelmänä käytimme teemahaastattelua, olikin koodaamisen jälkeen luontevaa järjestää aineisto teemoittain. Tämä tarkoitti ai- neiston jäsentämistä ja ryhmittelyä teemahaastattelurunkomme teemojen eli aihepiirien mukaisesti, täydentäen koodauksen esiin tuomilla, huomionarvoisilla, lisä-aihealueilla.

Litteroidun tekstin oltua ”leikattu ja liitetty” eli pilkottu teemojen alle, oli vuorossa si- taattien pelkistäminen ja tiivistäminen asiasisältöjä kuvaaviin termeihin. Tämä tarkoitti siis haastateltaviemme lainauksien ydinsanoman kiteyttämistä muutamaan sanaan. Näistä kaikista, tiivistettyjä kiteytyksiä kuvaavista termeistä, muodostettiin alaluokiksi kutsuttuja, useita termejä yhdistäviä ”otsikoita”. Toisin sanoen tätä kaavamaista lajitte- luvaihetta voitaisiin kuvata myös ”Mikä ei kuulu joukkoon?” – leikin tapaiseksi, yhte- neväisyyksien ja eroavaisuuksien etsimiseksi.

Tähänastisten sisällön analyysin vaiheiden voisi todeta olleen mekaanisia ja varsinaiset tulkintaa ja pohdintaa edellyttävät vaiheet olivat vielä edessä. Alaluokista tulikin nyt edellisvaiheen tapaisesti muodostaa useamman alaluokan yhteen nivovia yläluokkia. Eli otsikot, jotka olivat jo olemassa, tarvitsivat yhdistäviä, alleen sitovia, selittäviä ”pääotsikoita”. Muodostuneet yläluokat eivät kuitenkaan sinällään vielä tutkimuskysymyksiimme vastauksia antaneet – peilipinnaksi tarvittiinkin teoriaa. Oman aineistomme ja teorian vuoropuhelun myötä paljastuivatkin esiin seuraavassa kappaleessa ilmi tuodut tutkimuksemme tulokset.

5 TULOKSET

5.1 Elämä syrjäseudulla

5.1.1 Asuminen

Tutkimuksemme mukaan syrjäseudut asuinalueina näyttäytyvät nuorille valtaosin mielekkäinä ja tämä hetkessä elämäntilanteessa riittävinä ympäristöinä. Nuorten puheissa positiivisina tekijöinä korostetusti esiin tulevat asuinalueen hiljaisuus ja rauhallisuus. Pienellä paikkakunnalla elämisen todettiin olevan tiivistä ja ihmisläheisempää; kaikkien tuntiessa toisensa, vallitsee kylissä yhteisöllisyydeksi tulkittu ilmapiiri nuorten kuvailujen perusteella. Toki näissä edellä mainituissa, asuinympäristöjä kuvaavissa seikoissa oli myös negatiivisiksi käännettävissä olevia asioita. Tekemisen puute nousi myös esiin asuinalueen nurjia puolia tarkasteltaessa. Syrjäseutujen luonnonläheisyys ja kauneus, jotka turistejakin puoleensa vetävät, tulivat mainituksi kaikkien haastateltaviemme puheissa myönteisissä yhteyksissä. Kesänviettopaikkoinakin tunnetut syrjäseudut vilkastuvat kesäkuukausina huomattavissa määrin, vaikuttaen täten haastateltavien puheissa alueen elinvoimaisuutta kohottaen.

”Hiljanen ja rauhallinenha tää. - - Se on se hiljaisuus se hyvä puoli.” (Sauli)

”Oha tää iha kiva, ku, koska tää on nii pien paikka sinänsä, koska miähän ite niiku tykkää mistää isosta paikasta.” (Johanna)

”Omalla tavalla se, et se on pieni paikka ja siellä ei oo paljoo ihmisiä. Mut siinä on kans haittojaki sillee et ei oo paljon ihmisiä ja se on pieni paikka. Se on ihan rauhallinen kylä missä voi olla iha omassa rauhassa oikeestaan.” (Miika)

”No varmaan ainakin jonkunlainen oma rauha että ei ole paljoo asukkaita ja ni ihan mukavat maisemat täällä on.” (Saila)

”- - no siis onhan tää niinku sillee niinku maisematasosena, et jos menee pyöräilee tonne jonneki vähän kauemmas, niin kaunis - -” (Viivi)

Perheen ja kavereiden muodostaman tukiverkko on hyvinvoinnin sosiaalistakin ulottuvuutta vahvistava tekijä (mm. Allardt 1975; THL 2015). Tämä tukiverkko nouseekin nuorten puheissa esiin, puhuttaessa asumisesta alueella. Tällä hetkellä kaikki haastateltavamme asuivatkin perheen kanssa, ja suurimmalla osalla ystävät olivat lähellä. Poikkeuksiakin löytyi; muutama nuori kertoi kuitenkin ystäviensä muuttaneen pois alueelta. Tällöin yksinäisyys ja kavereiden puute ovat tekijöitä joiden voidaan ajatella olevan hyvinvointiin negatiivisesti vaikuttavia.

”No kyllä mie nyt omalla tavallani oon. On kummiskin koti ni.” (Saila)

”Minä ainoona jääny tänne.” (Viivi)

”- - että niinku siellä nyt pienellä kylällä on ne kaverit ja tässä ikävaiheessa on just kiva et ne kaveri on siin lähellä - -” (Josefiina)

Kuten useat tutkijat (mm. Ellonen 2008; Hyyppä 2002) ovat todenneet, on tarve yhteisöön kuulumiseen ja vuorovaikutussuhteisiin meillä jokaisella, mutta ennen kaikkea nuorilla kehityskulussaan. Nuoruuden ikävaiheessa ystävien merkitys korostuuikin ikäkaudelle ominaisissa, identiteetin rakentamisen ja minuuden kehittymisen vaiheissa, jolloin tukiverkon hauraus ja yksinäisyyden kokemukset voivat johtaa pahimmillaan yhteiskunnan marginaaliin ajautumiseen. Jo teoreetikko Erik Allardt (1975) on aikoinaan ottanut yhteisyysuhteet huomioon elämänlaadullisena tekijänä hyvinvoinnin ulottuvuuksia tutkiessaan. Allardt'n tutkimus osoittaaakin, että kaikilla kolmella yhteisyyttä kuvaavalla osatekijällä, paikallis- ja perheyhteisyydellä sekä ystävyysuhteilla, on positiivinen vaikutus viihtyvyysasenteisiin.

5.1.2 Kokemus palveluista

Nuorten voidaan sanoa olevan pääosin tyytyväisiä asuinalueeseensa palveluihin. Kaikilta alueilta löytyi perus-, arkeakin sujuvoittavat, palvelut: kaupat, kirjastot, peruskoulut sekä terveysasemat. Haastattelemamme nuoret kokivat nämä palvelut itselle tämän hetkisessä elämäntilanteessaan riittäviksi ja tarpeisiin vastaaviksi. Toki lakkautuksen uhan alla olevat palvelut, kuten kirjasto ja lukio, huolestuttivat ja pohdituttivat nuoria. Alueen terveysasemankin olemassa oloa ihmeteltiin, kun kokemuksen mukaan sieltä ohjattiin kaupungin keskustaan asioimaan.

”Kyl mulle (paikkakunta) riittää kaikki palvelut omalta kohalta ainakin.” (Miika)

”- - tääl on niinku toi terveyskeskus, mut mielest se on vähän silleen että, et sä meet sinne, ne ohjaa suoraan (paikkakunta), et se on vähän sillee.. mikä on pointti, että täällä sitte on niiku toi terveyskeskus?!” (Viivi)

”Siis kyllä löyty, et ainoo sit tota.. no vaatekauppaahan sielt ei löytyny, no ne ei oo nyt niin ne tähelliset, mut oli kaikki niinku ruokakaupat ja pari ravintolaaki oli, ja sitte just tota no harrastuksia oli tosi hyvi - -” (Josefiina)

”Jonkilaine rautakauppa ois kyllä iha kiva täällä, honkkari tai joku vastaava.” (Sauli)

Koulun myötä oppivelvollisuusikäiset nuoret ovat kiinnittyneinä yhteiskunnan palveluihin. Lapsuudessa ja nuoruudessa kouluilla on merkityksellinen rooli palveluiden saamisessa, niihin hakeutumisessa ja niitä tarjoavana tahona. Mutta kuinka käy peruskoulunsa päättäneiden nuorten, kun vastuu palveluiden pariin pääsemisestä siirtyy itselle. (Aaltonen 2011, 37-39.) Pieneltäkin paikkakunnalta saattaa löytyä vielä lukio, mutta usein sekin on lakkautusuhan alla. Ammatillista koulutusta taas ei haastattelemiemme nuorten kotipaikkakunnalta löytynyt.

Nuorten määrä on syrjäkylällä pieni, jolloin alati pienenevät resurssit eivät kohdistu heihin, eikä ole kannattavaa järjestää kaikkia palveluita tai toisen asteen koulutusta muutamille nuorille. Laajempaa tarjontaa niin koulutuksen kuin palveluidenkin suhteen tarjoaa kaupunkikeskusta, josta aktiiviset nuoret hakevat palveluita itsenäisesti ja oma-

aloitteisesti, kun taas passiiviset nuoret jäävät helposti paikalleen, tarviten ulkopuolista apua. Tämä kävi ilmi etenkin virastopalveluista puhuttaessa; syrjäisemmällä seuduilla nämä palvelun tarjoajat ovat kaikonneet pitkän välimatkan päähän kaupunkikeskustaan tai virtuaalimaailmaan.

”- - minkä ite ainaki oon huomannu - - minkä takia joutunu yleensä aina ravaamaan tuolla (kaupungissa), on niinkun... no joko Kela-asioita, TE-asioita - - niiku vartavasten pitäny viedä joku tietty kirje tyylää (kaupunkiin)- -.” (Viivi)

”joo.. sen verta et tänää kyllä piti soittaa iha työkkärii ja kysästä et miten - - oli nii epäselvästi selitetty tuolla nettisivuilla se että...” (Sauli)

Nuoruuden ikäkaudessa ystävien kanssa vietetty aika on tärkeää. Tämän toteutuminen edellyttää kuitenkin kohtaamisen mahdollistavia ympäristöjä sekä tiloja, mikä Wiikin (2005, 27) mukaan onkin yksi oleellisimmista hyvän elinympäristön aspekteista nuorille. Esimerkiksi nuorisotila on tällainen vapaan olemisen ja tekemisen ympäristö, jonka nuoret mainitsivat paikkakunnalta löytyvän. Tosin, osa nuorista ei kokenut nuorisotilaa omakseen, paikasta tienneet, tai tätä käyttäneet. Tämä saattaa johtua myös siitä, että nuorisotilojen ikärajat ovat yleensä rajattu 18 vuoteen. Tämä vahvistaa päätelmää siitä, että nuorten palvelut kunnissa päättyvät siihen, kun nuori täyttää 18 vuotta.

Nuorten vapaa-aikatutkimuksesta (Myllyniemi & Berg 2013, 32-35.) käykin ilmi, että nuorisotilat ovat vapaa-ajan sosiaalistumisareenoina suosittuja yleisimmin 10-14 -vuotiaiden keskuudessa. Tätä vanhemmat nuoret suosivat ”elävän” kohtaamisen paikkoina hengailun ja oleilun mahdollistavia toreja, kauppakeskuksia, katuja ja kahviloita. Juvenian nuorisopuntarin (2015, 12) mukaan nuorisotilojen ja -palveluiden käyttöaste on maaseutumaisissa kunnissa suurempi ja keski-ikäkin korkeampi kuin isoissa maakuntakeskuksissa, joka selittyy harrastusmahdollisuuksien ja muiden aktiviteettien suppeammalla tarjonnalla. Vaikka nuorisotila lähes joka kylältä löytyykin, näyttävät ne tutkimustenkin mukaan mieluisina vapaa-ajanviettopaikkoina varhaisnuorten keskuudessa. Kenties tämä takia Itä-Suomalaisia nuoria tarkastelleen nuorisopuntarin 21-vuotiaista vastaajista jopa 47 % kokeekin nuorisotilat ja -palvelut paikkakunnallaan riittäväksi.

”- - tuolla on niinku nuorisotalo kansa, missä niinku ilmeisesti käy porukkaa, mä en oo ikinä siellä aikasemmin käyny, koska mä en ollu tietonen siitä ennenku lukioon menin”
(Viivi)

”Emmiä oikeestaan ite ikänä käyny siellä nuorisotalolla. Kyllähän siellä jotkut nuoret pyörii aika paljon kuulemma.” (Miika)

Haastattelemamme nuoret kertoivat harrastusmahdollisuuksien olevan rajalliset. Monet totesivat nuoremmille suunnattuja aktiviteetteja olevan runsaammin kuin varttuneemmille nuorille. Tällaisina mainittiin muun muassa taide-, urheilu- ja kokkikerhot. Vanhempien osalta mahdollisuudet rajoittuivat nuorten puheissa pääosin omaehtoiseen harrastamiseen, kuten salilla käymiseen, pyöräilyyn sekä muuhun ulkoiluun. Poikkeuksia-kin löytyi; eräs nuoristamme taas piti paikkakunnan tarjontaa hyvinkin runsaana ja jatkoi harrastusryhmässä käyntiään vielä muutettuaan keskusta-alueelle. Myös luonto ja sen tarjoamat mahdollisuudet ovat pienillä, syrjäisillä paikkakunnilla suuressa roolissa harrastamisessa.

”No mie en oikeen niistä tiää ku mie en oikee harrasta mitään. Mutta, uskon, että ne on aika rajalliset.” (Saila)

”Ei meillä oikeen oo mitään. Meil on kaks pururataa siellä ja meil on tota urheilukenttä. Siihen ne oikeestaan loppuu ne harrastusmahollisuudet. Futista pääsee pelaamaan kesällä ja jääkiekkoa talvella.” (Miika)

”Kyllä täällä niinku pää alkaa hajoomaan pikku hiljaa tuolla varsinki ku joutuu vähä olemaan tuol neljän seinän sisällä ku ei oo justiinsa mitää..” (Viivi)

”No ememmä tääl on ehkä vähä pienemmille sillee, et tääl on niiku jotai urheilukerhoja ja jotai taidekerhoja ja tämmösiä, et ei täällä hirveesti niinku vanhemmille oikee oo mitää.” (Johanna)

”- - sitte tota kuvataidekerhoo, sitte no partiossa olin, ja sitte siel on se - - , - - harrastetatterijuttu” (Josefiina)

Harrastusmahdollisuuksien riittävyys ja tarpeellisuus ovat kuitenkin yksilöllisesti koet-
tua; toiset pitävät järjestetystä ja ohjatusta yhdessä tekemisestä, toiset taas omaehtoi-
sesta toiminnasta. Vaikka syrjäseutujen harrastusmahdollisuudet ovatkin rajatummat, ei
tutkimuksemme mukaan asuinpaikalla näytä olevan harrastusaktiivisuuden merkitystä.
Samat ovat todenneet myös Myllyniemi ja Berg (2013, 39-40); kaupunki- ja maaseu-
tu ympäristöissä harrastuneisuus on yhtä yleistä.

5.1.3 Liikkuminen ja etäisyydet

Haasteeksi asuinalueen arjessa ilmenikin liikkuminen, esimerkiksi palveluiden pariin
keskusta-alueelle. Oma auto tai mahdollisuus perheen auton käyttöön mainittiin arkea
sujuvoittavammaksi tekijäksi. Ilman omaa kulkuvälinettä mahdollisuudet välimatkojen
taittamiseen rajoittuvat vanhemmilta tai kavereilta saatuihin kyyteihin, sekä julkiseen
liikenteeseen. Julkisesta liikenteestä paistoi negatiivinen lataus nuorten puheissa; yh-
teyksiä pidettiin huonoina ja kohtuuttoman hintavina. Julkinen liikenne onkin pääasi-
assa suunniteltu työmatkalaisia palvelevaksi, eikä näin välttämättä vastaa nuorten liik-
kumisen tarpeisiin.

*” - - ku mun piti vaa maanantaisin kulkee kouluu, ja se meni hyvi koska alko nii myöhää
koulu, ni löyty just sopiva bussi mennä sinne, ja sitte perjantaina löyty sopiva bussi
mennä takasin.” (Josefiina)*

*”Mun mielest turhan kallist - - niin se tais olla viis euroo.. ehkä jotain päälle viis euroo
niinku junalla.. ja sitten bussilla oli.. olikohan sillä varmaa jotain kuus euroo, oli se
enemmän kuitenkin” (Viivi)*

”Ehkä linja-auto mennee ehkä niinku pari kertaa päivässä - -” (Saila)

”Ite meen niinku kaverin kyydillä tai bussilla tai jollai.” (Johanna)

*”On ne sillai aina niinku viiteen asti että sitte viien jälkeen loppuu kaikki bussit ja seu-
raava tulee vasta kymmenen jälkeen tänne näin...” (Miika)*

Syrjäisen seudun keskustan tuntumassa asuttaessa alueen pienuus mainittiin hyvänä
puolena, sisäisten, lyhyiden välimatkojen takia. Tällöin arjen peruspalvelut ovat lähellä

ja helposti tavoitettavissa, samoin ystäväpiiri suuremmalla osalla. Kun taas kauempana kylän keskustassa asuttaessa oma auto on lähes ehdoton ja tuolloin lähempänä saattavatkin olla jopa naapurikunnan palvelut.

”- - sitte siel on niinku mahoton eksyä ja sitte ei oo hirveen pitkä matka niinku lähtee mihinkää. Kaikki on siinä tosi lähellä.” (Josefiina)

”Sieltä ei piäse mitenkään. Autolla omalla.” (Saila)

”Kyllä kulkuväline on pakko olla.” (Sauli)

Laajempaa tarjontaa aiemmin mainituille nuorten palveluille sekä vapaa-ajanviettomahdollisuuksille tarjoaa suuremmat kuntaliitosten synnyttämät kaupunkikeskustat ja kaupunki mainittiinkin paikkana, johon lähdetään tekemistä etsimään. Mutta, kuten Harinenkin (2015) on todennut, ovat nuorten osallistumismahdollisuudet riippuvaisia käytävissä olevista kulkuneuvoista: joko julkisesta liikenteestä tai omasta autosta.

5.1.4 Tulevaisuus ja sidostekijät

Tulevaisuutta pohtiessaan nousi nuorten mietteistä esiin alueen mahdollisuuksien rajallisuus. Paikkakunnan työllisyystilanne oli nuorten epäilyksenaihe, ja peruskoulun jälkeiset opiskelumahdollisuudet edellyttivät valinnan tekoa pitkähkön koulumatkan ja muuttamisen väliltä. Lähes kaikki haastattelemamme nuoret kertoivatkin jatko-opintojen tai työllisyysmahdollisuuksien myötä paikkakunnan vaihdoksen käyneen mielessä tai olevan jopa pakon sanelema ehto.

”Ehdottomasti lähtee.” (Viivi)

”Ainaki vuoden verran. Sen verran et valmistuu ja pääsee vakituisee duunii ja sit lähen täältä.” (Sauli)

”Emmä usko et siellä (paikkakunnalla) kovin paljoo työpaikkoja on, ne menee aikalailla täyteen aina...” (Miika)

*”Tääl mä nyt ootan, et jos pääsis kouluu ja hommais kämpän täältä vähäks aikaa.”
(Johanna)*

Kysyttäessä nuorilta siitä, mikä heidät saisi alueelle jäämään tai sinne kenties myöhemmin palaamaan, oli yksiselitteisenä vastauksena syntyperäisyys, perhe ja koti, eli toisin sanoen historia ja juuret. Juuret olivatkin nuorten puheissa vahvin alueelle sitova tekijä kavereiden ohella. Varsinkin kavereiden merkitys korostui nuorten vastauksista, jota selittää aiemminkin todettu nuoruuden ikävaiheelle ominainen vertaissuhteiden merkityksellisyys.

*”no, koti tietenk - -varsinkin, jos on asunu koko elämänsä täällä ni, kyl se niinku...”
(Viivi)*

”Joo mie oon siis asunu koko ikäni tuolla samassa talossa.” (Saila)

”En tiää yhtään. Ei oikeestaan mikään, et kaverit, ihmiset ketä tuntee täältä.” (Miika)

Nuorten asumista kartoittanut Kupari (2011) onkin selvityksessään tuonut esille samansuuntaisesti, että sosiaalisella verkostolla on merkityksensä asuinpaikkaa valittaessa; kyselyyn vastanneista 77 % on vähintään jokseenkin samaa mieltä, että tuttujen ja läheisten lähellä asuminen on tärkeää. Sosiaaliseen verkostoonkin mukaan luettava naapurusto oli vastanneista jopa yli 90 %:lle merkityksellinen asumisviihtyvyystekijä.

5.2 Ohjaamo nuorten kokemana

5.2.1 Ohjaamon tunnettuus

Ohjaamot ovat rakentuneet eri paikkakunnilla erilaisista lähtökohdista, ja erilaisilla aikatauluilla – toiset ovat olleet toiminnassa pidempään, toiset taas vasta käynnistelevät palvelujaan. Tästä johtuen Ohjaamojen tunnettuus on Etelä-Savon nuorten keskuudessa vaihtelevaa. Valtakunnallisellakin tasolla esille tuotu ja markkinoitu Ohjaamo ei ollut yhdellekään haastateltavistamme tuttu käsitteenä eikä myöskään toimintakonseptina.

(onko Ohjaamo tuttu?)

”Eii, en miä oo kuullukkaan.” (Miika)

”Eiii oikeestaa..” (Viivi)

”Jonkin verran.” (Saila)

”Ei, siis oonmä ton kuullu, mut mä en nyt niinku muista..” (Josefiina)

Mikkelissä jo pidemmän aikaa toiminut Olkkari on kaupungin nuorison keskuudessa jo melko hyvin tiedetty, ainakin nimeltä. Haastattelemillemme nuorille Olkkari oli entuudestaan paikkana tuttu; tietoa palvelukonseptista oli useimmiten saatu peruskoulusta, myös nuorisotalot mainittiin tiedonjakajana. Tutustumiskäynnit ja infot mainittiinkin ensikosketuksena Olkkariin ja sen palvelutarjontaan.

”Koulun kautta.” ”Meil oli joku tutustumiskäynti.” (Johanna)

”Varmaan meiän yläasteen kautta ehkä luulisin. Ehkä joskus yläasteella joku tapahtuma jossa ollu maininta siitä. Tai sitte meiän nuorisotalon kautta. Nuoriso-ohjaajien kautta.” (Miika)

Savonlinnassa toimivaa, Posse -rakennuksessa toimivaa Ohjaamo ei paikkakuntalaisten haastateltaviemme keskuudessa tunnettu juurikaan; johtuen mahdollisesti siitä, ettei toiminta ollut ollut aktiivista kuin vasta tammikuusta 2016 alkaen. Tämä voinee selittää myös sen, ettei koulu ollut Mikkelin tapaan informaation lähteenä savonlinalaisten haastateltaviemme kohdalla. Ohjaamon olemassaolosta on kuultu ensimmäisen kerran joko etsivältä nuorisotyöntekijältä tai terveydenhuollon toimijalta.

”Miulla tais äiti jottain tais tietää siitä (etsivästä nuorisotyöntekijästä) ni sit se niinku sit ohjas miut sinne” (Saila)

”Siis mie ite henkilökohtasesti kuulin miun psykologin kautta, joka ehotti miulle sitä, et mie en ollu ite ikinä niinku kuullu siitä.” (Viivi)

Ohjaamo-palveluita käyttäneiltä keväällä kerätystä palautteesta tuli yhtä lailla ilmi, että ammattilaiset ovat suurin tiedonantajaryhmä. Kyseiseen palautekyselyyn vastanneista

283 alle 30 -vuotiaasta suurin osa, 65 % kertoi kuullensa Ohjaamosta ammattilaisilta. Ystävät ja kaverit nousivat 15 %:lla vastaajista toiseksi tärkeimmäksi tahoksi, josta Ohjaamosta oli kuultu. (Palaute Ohjaamoista 2016.)

5.2.2 Asiakkuuskokemukset

Haastateltavamme olivat päätyneet Ohjaamon asiakkaiksi erilaisista syistä. Kolmella informanteistamme taustalla vaikuttaneena tekijänä olivat päihteet. Muita asiakkuuteen johtaneita seikkoja olivat suunnattomuus ja epätietoisuus tulevaisuuden suhteen. Hakeutuminen palveluihin tapahtui harvemmin oma-aloitteisesti – suurin osa haastateltavistamme oli Ohjaamon pariin patistettu muiden toimesta.

”Oli jonkun näköstä huumeongelmaa joskus ja sit mä lähin sitä kautta (Ohjaamoon) ja sieltä sain hyvin apua siihen asiaan.” (Miika)

”Ei siis mut laitettiin tänne. - - Ala-ikäisenä alkoholin käytöstä ja äiti ei yhtään hyväksynyt alaikäisen alkoholin käyttöä ni sitten piti tulla just päihdetyöntekijän kanssa jutteleen..” (Josefiina)

”No se oli ennemmin just ku mie en tienny yhtään minne hakea ja mie olin kummiski yhen välivuoden jo pitäny niin ni oli pakko jotain suunnitelmia tehdä että ja jottai töitä siihen sai.” (Saila)

Käytetyistä palveluista kysyttäessä oli nuorten hyvin vaikea näitä eritellä. Toki he tiesivät asioineensa ohjausta ja tukea antavassa paikassa, mutta yksittäisiä tavattuja asiantuntijoita he eivät osanneet nimetä. Opinto-ohjaaja, etsivät nuorisotyöntekijät, koutsi, sosiaalityö sekä urasuunnittelu olivat haastateltujen puheiden perusteella pääteltyjä, asiakkuuden aikaisia kontakteja. Tätä voinee selittää palvelujen viidakkomaisuus, jonka Sitra (2015, 2) ja Aaltonen ym. (2015, 56) ovat tutkimuksissaan todenneet. Palvelujärjestelmän kokonaisuuden hahmottaminen on nuorelle vaikeaa; nuori ei tiedä, mitä palveluita tai etuuksia on mahdollista saada, tai kuinka edes ottaa näistä asioista selvää.

”Sit kun oli tää kesätyöpörssi, missä käytiin näitä kesätyöpaikkoja kahvilassa, ni sit ne oli niinku siellä kansa, niin sitten mie niinku siellä tavallaan kävin sen (koutsin) kanssa

juttelemassa ja sit, sit sitä kautta niinku tavallaan sovittiin tapaaminen ja sit menin niinkun keskustelemaan sen kanssa.” (Viivi)

”Me ollaan puhuttu mun koulutusmahollisuuksista ja me ollaan käyty mun raha-asioita ja velka-asioita siellä läpi ja sitä kautta menny velkaneuvojalle ja sosiaalitoimeen ja lähestyny koulupaikkoja ja työpaikkoja omatoimisesti enemmän ja tällasista asioista me ollaan siellä keskusteltu lähinnä.” (Miika)

”No sen (etsivän) mie, kanssa mie olin juttusilla. Tai sen kautta mie oikeestaan löysin sen (työpajapaikan).” (Saila)

Ohjaamon asiakkaina haastateltavamme olivat olleet haastatteluhetkellä muutamia kuu-
kausia. Yhteydenpito Ohjaamoon tai henkilöön, jota voisi nimittää nuoren tukihenki-
löksi, oli tapahtunut joko Ohjaamossa paikan päällä vierailemalla, puhelimitse tai kes-
kustelemalla ohjaajan kanssa työpajalla. Muutaman nuoren puheista selvästi välittyi se,
että luottamuksellinen suhde ohjaajaan oli syntynyt ja yhteydenpito oli melko säännöl-
listä. Täten oli mukavaa hoitaa asioita saman, tutuksi tulleen työntekijän kanssa. Miet-
tisen ja Pöyrynkien tutkimuksesta (2015, 32, 42) esiin nousi se, että nuoret pitivät tär-
keänä omaa tukihenkilöä, joka voi olla esimerkiksi sosiaalityöntekijä tai etsivä nuoriso-
työntekijä, joka tukee ja neuvoo palvelupolkua rakentaessa sekä liikuttaessa ja edetessä
palvelujärjestelmän sisällä. Tukea ja ohjausta saaneet nuoret kokivat myös saaneensa
asioitansa järjestymään. Myös Nuoret luukulla (Aaltonen ym. 2015) -tutkimukseen
haastatellut nuoret korostivat yhden ja saman henkilön merkitystä; asiointikynnyksen
madaltumista edesauttaisi nuoren palvelukokonaisuudesta vastaava ”vastuuhenkilö”.

*Nyt varmaan yhteensä ehkä... vaa kolme kertaa.. niinkun, en muista olikse maaliskuulta
astikko vai helmikuulta astikko mie oon niinkun ollu tavallaa niinku, en muista ihan
tarkalleen, mut tota.. kolme kertaa, mut sit me ollaan soiteltu kans aina välillä.(Viivi)*

*” se ei ollu kun muutama kerta joku mutta sitte mieku olin siinä työssä ni sitten tuli aina
välillä juteltua sen kanssa ni.” (Saila)*

*”Sain, että ei tässä oo menny ku pari kuukautta ja nytten on menny ihan hyvin mallilleen
kaikki jutut.” (Miika)*

Pääosin nuoret kokivat Ohjaamo-asiakkuudesta olleen heille hyötyä. Varsinkin silloin kun taustalla oli jokin tarve – eli kun nuoret olivat vastaanottavaisia palvelulle.

Ohjaamo oli auttanut nuoria moninaisesti – tukea ja ohjausta oli saatu muun muassa elämänhallinnallisissa asioissa, tulevaisuuden opiskelu- ja urasuunnitelmien laatimisessa sekä erinäisten lomakkeiden täytössä. Päinvastaisiakin kokemuksia oli; toiset olivat kokeneet käynnit ja asiantuntijatapaamiset turhiksi ja hyödyttömiksi.

”No kyllä siitä jotai oli ainaki mie sain sen työpaikan –työharjottelupaikan.” (Saila)

”No.. pääsin työkokeiluun” (Viivi)

”No siis se just ku ei siit ollu niinku sillee mitää niinku hyötyä, et kyl sitä niinku alkoholiiki tuli edellee juotua.” (Josefiina)

”En osaa sanoa, menis varmaan aika paljon huonommin tällä hetkellä. Voi olla ettei ois tullu mentyä minnekkään sitte ja ois vaan jatkanu elämänsä sillä mallilla millä se menikin. Kyllä siitä hyötyä oli.” (Miika)

Toimitilat eivät herättäneet ajatuksia haastateltavissamme; yleisesti ottaen tilat koettiin toimiviksi ja viihtyisiksikin. Sekä Mikkelissä että Savonlinnassa Ohjaamon yhteydessä toimii nuorisotila. Tällä ei nähty olevan vaikutusta Ohjaamoon tai sen toimintaan – päinvastoin osa koki nuorisotilan rentouttavan ilmapiiriä ja tekevän asioinnista vähemmän virallista. Työntekijöistä oli pääosin positiivisia kokemuksia. Suurin osa nuorista piti Ohjaamon toimijoita mukavina ja helposti lähestyttävänä, asiantuntevina ammattilaisina. Vain yksi nuorista koki henkilökunnan liian virallisen oloiseksi.

” - - mukava tila, et siis ku se on niinku nuorisotalo, ni siel oli semmonen niinku rennompi meininki, et se ei oo semmonen niinku ei oo toimistomainen tila.” (Viivi)

”Siellä on ne mammat ja herrat, ne on liian virallisen olosia.” (Sauli)

”No siis oli se silleen niinku tosi mukava se päihdetyöntekijä ja tällee, et se ei ollu sellasta hirveetä saarnaamista, että ei jääny silleen niinku huono filis siitä että, oli ihan mukavaa.” (Josefiina)

”Mun mielest tosi mukava ja sillee niinku varsinki jos on ollu niinku aikasemmin tommoses niinku TE-toiminnassa tai muus tommoses toiminnassa ni tietää niinkun varmasti näistä asioista.” (Viivi)

”No mie vähän muutenkii oon ujo ihminen ni se o vähä muutenkii oli vaikeeta, mutta sen on kummiskii oli hyvä paikka ja ihmiset oli mukavia.” (Saila)

Vaikka varsinaisella toimitilalla ei ollutkaan nuorille merkitystä, nousi vastauksista kuitenkin esiin ilmapiiri ja viihtyvyys. Palveluihin hakeutuessa nuoren tulee tuntee olevansa tervetullut ja tulevansa aidosti kohdatuksi. (Aaltonen ym. 2015, 57; Miettinen & Pöyry 2015, 46.) Tämä oli tulkittavissa myös haastattelemiemme nuorten puheista. Paikan viihtyvyys sekä ilmapiiri vaikuttavat varmasti nuoren asiakaskokemukseen tämän astuessa sisään ensimmäisen kerran.

5.2.3 Saatavuus ja saavutettavuus

Ohjaamo-palvelun matalakynnyksisyyttä tarkasteltaessa, voidaan teemaa lähestyä esimerkiksi saatavuuden ja saavutettavuuden kautta. Tällöin asiointiin vaikuttavina tekijöinä huomioidaan niin palvelutarjonnan fyysiset tekijät kuin myös tavoitettavuudelliset henkiset seikat. Tutkimuksemme haastatelluista nuorista suurin osa koki Ohjaamolla asioinnin helpohkoksi - Ohjaamo markkinoidaankin helposti lähestyttävänä matalan kynnyksen palvelupisteenä. Muutama aineistomme nuorista kuitenkin piti kynnyksen yli astumista vaikeana, johon vaikutuksensa voidaan olettaa olevan myös palveluun hakeutumissyillä. Tutkimuksemme osoittaa, että patistettuna palvelu koetaan epämieluisana, toisin kuin taas omasta vapaasta tahdosta hakeuduttaessa.

”Joo, mut tais (koulun nimi) muistaakseni rehtori pakottaa sinne.” (Sauli)

”Eihän se nyt ensimmäisen kerran mitään helppoa ollut. Mut sit ku siellä muutaman kerran kävi ni kyllä sinne ihan mielellään meni juttelemaan, puhumaan asioista. - - kyllähän miäkin olin alkuunsa vähän epäilevä sen (Ohjaamo) suhteen, mut on siitä ollut todella paljon hyötyä et oon kumminki tyytyväinen että menin sit sinne oikeesti.” (Miika)

Välimatkalla taas ei voida sanoa olleen suurempaa vaikutusta palveluiden käyttämiseen – kyydit järjestyvät tarvittaessa ja bussitkin kulkevat. Mikkelissä palvelu saapui myös nuorten luo syrjempäänkin etsivän nuorisotyöntekijän myötä, Savonlinnan seudulla tällaista toimintamuotoa ei haastateltaviemme keskuudessa oltu havaittu. Vaikka toimipisteen saavutettavuus – fyysinen matala kynnyks – oli välimatkankin takaa haastattelemillemme nuorille mahdollista, ei samaa voi kuitenkaan täysin poikkeuksetta todeta henkisen kynnyksen osalta. Mielikuvat ja ennakkoluulot Ohjaamo-toimintaa ja palveluissa asiointia kohtaan olivat etenkin yhdellä haastatellulla erittäin vahvasti negatiiviset; toimitilaan sisään astuminen ja asiakkuus tuntuivat leimaavalta.

”No mulla se on sillä sinänsä, koska mulla ei aina oo niitä kyytejä, mutta kyllä neki sit suht koht hyvin järjesty, jos tarvii.” (Johanna)

(Onko välimatkalla merkitystä)”En tiiä, en osaa oikee sanoa. Ehkä, ehkä ei. Ei kai. Siinä mielessä.” (Miika)

”Ei ainakaan, ei ainakaan nyttän käyny että mie menin sinne - -” (Saila)

”Ei sinne viitti mennä mitää apuja kyselemää, jos joku näkee et menee ovesta sisälle ni leimataa kyllä saman tie et joko päässä vikaa tai muuten narkkari tai jotai muuta vikaa jossaki.” (Sauli)

Aukioloajat nuoret kokivat pääosin hyviksi ja riittäviksi sekä omiin aikatauluihin sopiviksi. Vaikka Ohjaamot toimivat sekä Mikkelissä että Savonlinnassa ajanvarauksetta, kuten nuoret Tuusan ym. (2014) tutkimustulostenkin mukaan toivovat, käyttivät haastattelemamme nuoret palvelua kuitenkin lähes aina ajanvarauksella. Tämä johtunee pääosin halusta ja tarpeesta asioida saman, nuoren tilanteen jo tuntevan, ihmisen luona.

5.2.4 Kehittämisehdotukset

Ohjaamon asiakkaina olleet nuoret sanoittivat kokemuksiaan suurimmaksi osin positii-visiksi. Kun nuoren palvelutarpeeseen oli vastattu oikea-aikaisesti ja nuoren yksilöllisyyttä kunnioittaen, koettiin palvelut hyödyllisiksi ja toimiviksi. Tällöin myöskään kehittämisen kohteita ei palveluissa tai toiminnassa liiemmästi nähty. Jos taas Ohjaamon palveluita ei koettu tarpeellisiksi tai itseä hyödyttäväiksi, ei kyseinen palvelukonsepti

koskettanut nuorta itseään. Negatiivissävyytteisiä kokemuksia omanneilla nuorilla oli toiminnasta vahvat mielikuvat. Heille Ohjaamo näyttäytyi vaikeasti lähestyttävänä, ja kehittämisehdotuksena esiin nousikin toive rennommasta ilmapiiristä.

”En oikeestaan et sieltä löyty kaikki mitä ois tarvinnu tai tarvii, tälläkin hetkellä.”
(Miika)

”No just se parempi ilmapiiri siellä, rennompi” (Johanna)

”Ne sais tota vähän löysätä sitä kauluksennappia että ois vähä rennompi sillee - -”
(Sauli)

Tiedotus ja markkinointi nousivat haastatteluissa esiin yksimielisesti kehittämistoimia vaativaksi seikaksi palvelukonseptissa. Tämän voidaan yksiselitteisesti todeta ilmentävän sitä Ohjaamo-tuntemattomuutta ja tietämättömyyttä, joka jo aiemminkin tuli ilmi. Ohjaamo oli haastateltavillemme vieras, niin käsitteenä, konseptina kuin myös toimintamuodoltaan sekä kohderyhmältäänkin.

”En mie ollut kuullut siitä yhtään ennen ennenku mie menin sinne tai niinku. Ni vois siitä kai niinku ilmottaa, sanoa että sellanenkin on olemassa että..” (Saila)

”- - Et sitä niinku tiedottamista siitä sais niinku vähä parantaa. - -” (Josefiina)

”On, mut ehkä harmi se et, moni ei niinku tiedä siitä.. tai en mie ainakaan usko.. ku mie oon monelle miun kaverille sanonu ja ne on ollu silleen ”mikä!?” - - ” (Viivi)

Tiedotusta toivottiin etenkin nivelvaiheisiin ja koulujen opinnohjauksen yhteyteen. Palvelun näkyvämpi tiedottaminen ja infon selkiyttäminen nousivat kehittämisen kohteina esiin myös keväällä valtakunnallisesti kerätyssä Ohjaamo-palveluja koskeneessa palautekyselyssä (Palaute Ohjaamoista 2016). Kuten muun muassa Aaltonen ym. (2011, 25-27) sekä Tuusa ym. (2014, 11) ovat monien muiden tapaan todenneetkin, olisi tuki erilaisissa nivelvaiheissa, kuten esimerkiksi siirtymissä peruskoulusta ammatilliseen koulutukseen tai koulutuksesta työelämään, tärkeää syrjäytymisenkin ehkäisemisessä. Nämä vaiheet voivat olla nuoren elämässä kriittisiä ja haastavia, jolloin juurikin Ohjaamojen tarjoama monialainen palveluohjaus olisi tarpeen.

6 JOHTOPÄÄTÖKSET JA POHDINTA

Tämän opinnäytetyön tavoitteena oli tutkia syrjäseutujen nuorten kokemuksia matalan kynnyksen periaatteella palvelevista Ohjaamoista. Halusimme tarkastella, millaiseksi nämä aluerakennemuutosten myötä nykyään kaukaisissa kaupunginosissa asuvat nuoret kokevat tämän yhden luukun -palvelumallin – onko luukku ja sen tarjoamat palvelut olleet nuorelle riittäviä, tarpeisiin vastaavia, ja ovatko nuoret palveluista hyötäneet. Ja ennen kaikkea, onko etäisyydellä vaikutusta palveluiden saatavuudelle ja saavutettavuudelle. Toisena läpileikkaavana teemana opinnäytetyössämme korostuu alueellinen eriarvoisuus ja sen vaikutukset nuorten elinympäristöihin – millainen on nuoren syrjäseutukokemus?

Tutkimukseemme emme valitettavasti onnistuneet tavoittamaan toiveidemme mukaisesti suurta joukkoa nuoria tällaisilta ”aidoilta” syrjäseuduilta. Haastatteluihimme osallistuneet nuoret toki asuivat kaukana kaupunkien keskustoista, liitoskunta-alueilla, mutta kuitenkin kohtalaisen lähellä oman kylänsä keskusta. Vaikka näilläkin alueilla eriarvoistumista on palvelurakennemuutosten myötä havaittavissa, on mittakaava kuitenkin varsinaisia periferioita pienempi. Aivan kaukaisimmiksi syrjäseuduiksi ja -kyliksi tällaisia asuinympäristöjä ei olekaan mielekästä nimittää. Mutta samanaikaisesti on kuitenkin nähtävissä, että kuntaliitosten myötä kaupungin reunoille syntyy uusia syrjäseuduiksi koettuja alueita (ks. Tuuva-Hongisto ym. 2016).

Pääosin nuoret sanoittivat asuinaluettaan positiivisin ilmauksin. Hiljaisuus ja rauhallisuus, luonnon läheisyys sekä asuinalueen pienuus viehättivät nuoria. Perustarpeiden tyydyttämiseksi syrjäinenkin seutu tarjoaa nuorille riittävästi mahdollisuuksia. Perhe ja kaverit korostuivat tärkeinä arjen osatekijöinä sekä tuki- ja turvaverkkoina. Alueelle jäämään tai palaamaan saaviksi sidostekijöiksikin perhe ja kaverit todettiin yksimielisesti. Tulevaisuus syrjäseudulla ei näyttäydy nuorten puheissa työllistymis- tai opiskelumahdollisuuksien osalta varteenotettavalta vaihtoehdolta. Liikkumista ja etäisyyksiä ei kylän keskuksessa asuttaessa koettu haasteellisiksi, mutta pidemmälle, esimerkiksi kaupungin keskustaan matkattaessa, on oma auto lähes ehdoton.

Kokemukset Ohjaamosta olivat enemmistölle nuorista myönteisiä. Tähän voidaan nähdä vaikuttavan myös hakeutumisen vapaaehtoisuus sekä syy, eli palvelun tarve. Hakeutumisreitti oli suurimmalle osalle nuorista välillinen; nuorisotyöntekijät olivat usealle nuorelle Ohjaamosta tietoa jakanut taho. Matalan kynnyksen periaate toteutuu tutkimuksemme tulosten mukaan Mikkelin ja Savonlinnan Ohjaamoiden kohdalla pääosin niin saatavuuden kuin saavutettavuudenkin suhteen. Ohjaamo käsitteenä oli tuntematon, osin toimintamallin uutuudesta, ja osin sen tiedottamisen vähäisyydestä johtuen.

Kuten tiedämme ovat ensikontaktit palveluihin hakeuduttaessa merkityksellisimpiä ja kriittisiäkin hetkiä. Se millaisen ensivaikutelman nuori saa Ohjaamoon hakeutuessaan, kuinka hänet otetaan vastaan ja kuinka hänet kohdataan, on suorassa yhteydessä nuoren palveluun kiinnittymisessä. Haastattelemamme nuoret kuvailivat Ohjaamon työntekijöitä mukaviksi ja helposti lähestyttäviksi. He kertoivat asioineensa Ohjaamossa usein saman tutun työntekijän luona, mikä kieli nuoren halusta asioida henkilön kanssa, kuka tietää ja tuntee nuoren tilanteen. Voisi olettaa, että tällöin nuori on otettu vastaan aidosti kohdaten – hänestä on otettu koppi. Näin ollen lähtökohdat luottamuksellisen suhteen syntymiselle ovat olemassa. Tällöin voisi sanoa kehittyvän myös tutkimustenkin (Miettinen & Pöyry 2015; Määttä 2015) korostama tukihenkilösuhde; suhde ammattilaiseen, joka ohjaa ja neuvoo nuorta henkilökohtaisesti.

Ohjaamosta hyötyvimpiä ovat tutkimuksemme mukaan ne, jotka ovat todellisen tarpeen myötä avoimia ja vastaanottavaisia palveluille. Tällöin nuori on astunut kynnyksen yli omasta vapaasta tahdosta, etsien itse, omista motiiveistaan lähtöisin, ratkaisua tilanteeseensa. Ohjaamo on antanut heille apua, tukea ja neuvoa. Ohjaamalla voidaan ajatella olleen vaikutusta elämänhallinnallisestikin, luoden uskoa tulevaisuuteen ja vahvistaen nuoren omaa toimijuutta. Tämän päätelmän myötä voidaan todentaa palvelun tarpeellisuus myös valtakunnallisestikin; nuorten palvelujärjestelmässä näyttäisi olevan Ohjaamon mentävä aukko. Mutta saadaanko toimintamalli juurrutettua pysyväksi osaksi palvelujärjestelmää, sen aika näyttää.

Pohdittaessa syrjäseudun merkitystä Ohjaamo-kokemuksissa, alueellisen eriarvoisuudenkin näkökulmasta, voidaan todeta asuinalueella olevan vain vähän tai ei lainkaan merkitystä kyseisiin palveluihin hakeuduttaessa. Tätä voidaan selittää sillä, että perheiden kanssa asuessa ovat nuoret myös taloudellisesti turvatummassa asemassa – liikku-

minen kun ei ole milloinkaan edullista. Niin bussiliput kuin polttoaineetkin ovat nuorelle hintavia, joten ilman vanhempien taloudellista tukea voi olla, ettei Ohjaamo olisi-kaan syrjäseutunuoren saavutettavissa. Huomioitava kuitenkin on vanhempien sosio-ekonomisen aseman vaikutus – onko perheellä varaa tukea nuorta taloudellisesti? (ks. myös Tuuva-Hongisto ym. 2016.)

Syrjäseudut elinympäristöinä tuottavat hiljaisuutensa ja rauhallisuutensa myötä nuorelle tunteen turvallisuudesta. Tämä näyttäytyy arvostuksena omaa kotipaikkaa kohtaan. Tämän on Kiilakoskikin todennut (2016, 29). Luonto on huomattava osa syrjässä asuvan nuoren elinympäristössä; se on arvostettu asia, ja oleellinen vapaa-ajankin areena. Vapaa-ajanviettomahdollisuudet ovat syrjäisillä seuduilla rajalliset kaupunkien keskustojen tarjoamiin mahdollisuuksiin verrattuna; perhe ja kaverit näyttäytyvät kuitenkin kaupallisia virikkeitä tarjoavia ympäristöjä tärkeämpinä. Tämän ovat tuoneet tutkimuksessaan esiin myös Tuuva-Hongisto ym. (2016); syrjäseutunuorten hengailu ja oleskelu julkisissa tiloissa on vähäistä, johtuen niin tilojen kuin myös vapaa-ajankin puutteesta. Koti ja perhe ovat tärkeitä nuorelle, jolla osallistumisen mahdollistavia ympäristöjä tai yhteisöjä ei liiemmästi ole.

Yhteisöllisyys ja sosiaaliset suhteet ovat kuitenkin etenkin nuorille tärkeitä arjen tekijöitä. Mitkä ovat ne arjen areenat, joissa nämä tulevat syrjäseuduilla esiin? Syrjäseutujen nuorille koulu on oleellinen paikka sosiaalisena ympäristönä. Peruskoulu tarjoaa yhteisöllisyyden kokemuksia aina toisen asteen nivelvaiheeseen asti, mutta entä yläkoulun jälkeen? Miten on heidän laita, ketkä eivät koulua käy? Toiselle asteelle siirryttäessä saattavat ystävyysuhteet katketa erilaisten koulutusvalintojen seurauksena – nuoren on sopeuduttava siihen, että ystävät muuttavat eri suuntiin (ks. Kiilakoski 2016). Peruskoulussa jatkovalintoja tehdessään, on nuoren tehtäväkin valinta sen suhteen, että uskaltaako lähteä omaa tietään kulkemaan yksin. Koulutuspaikan valintaan vaikuttavat myös perhe ja kaverit; muuttaminen toisaalle tarkoittaa tukiverkon väliaikaista haurastumista (ks. Tuuva-Hongisto ym. 2016). Onko syrjäseutunuorilla olemassa suurempi riski kollektiivisille koulutuspaikkavalinnoille?

Toisaalta pienelle paikkakunnalle jääminen voi yhtä lailla pienentää sosiaalisia verkostoja, muiden ikätoverien muuttaessa toisaalle. Tällöin ympärille jäävät vain perheenjäsenet – korostuko perheen merkitys syrjäseudulla enemmän? Vaikka syrjäseutunuoruutta on kuvattu yksinäiseksi, on se toisaalta hyväksytty asuinalueen ominaispiirteenä,

eikä tällöin korostukaan nuorten omissa kertomuksissa. Tämä viittaakin siihen, että niin yksinäisyyteen, kuin muihinkin alueille ominaisiin puutteisiin mukaudutaan (ks. Kiilakoski 2016). Muilla asuinalueiden puutteilla tarkoitetaan pitkiä välimatkoja, palveluiden niukkuutta ja osallistumismahdollisuuksien vähyyttä. Mukautumisesta edellä lueteltujen suhteen kertoo se, ettei muutos- tai kehitysehdotuksia tuoda palveluiden parantamiseksi ilmi – omista mahdollisuuksista ja oikeuksista ei tiedetä. Kaupungin reuna-alueilla asuvat nuoret ovat tutkijan näkökulmasta eriarvoisessa asemassa keskustoissa asuviin verrokkeihin nähden – itse he eivät tätä kuitenkaan tunnu tiedostavan. Mutta ehkä syrjäkyläläisillä nuorilla ei vain ole samanlaisia tarpeita kuin kaupunkiverrokeillaan, vai ovatko he sitten syrjässä myös palveluita koskevan tiedottamisen ja neuvonnan suhteen?

Oman elinympäristön vaikutukset hyvinvointiin ovat merkittäviä. Elinympäristön on tarjottava asukkaalleen jotain sellaista, mikä tukee hyvinvointia, jotta asukas näkee myös tulevaisuutensa paikkakunnalla. Mikä sitten pienellä kylällä olisi niin merkittävä tekijä, että nuori haluaisi jäädä sinne pysyvästi? Tutkimuksemme nuoret eivät näe lähitulevaisuuttaan syrjäseuduilla, johtuen mahdollisuuksien olemattomuudesta. Ja kuten Ollilakin (2008, 207) on todennut, tekee työpaikkojen puute kotikuntaan jäämisen mahdolliseksi, vaikka tulevaisuus läheisten ihmisten asuttamalla alueella nuorta houkuttelisikin. Tämä korostuu myös omassa tutkimuksessamme. Nuoret pitävät muuttamista pakkona. Painavimmat syyt ”pakkomuuttoon” ovat työllistymisen ja kouluttautumisen heikot mahdollisuudet.

Mutta miksi syrjäseutujen nuoret sopeutuvat tähän pakkomuuttoonkin? Missä on se kapinahenki, jota tässä kohtaa tarvittaisiin? Nuoret puhuvat siitä, että alue- ja väestörakennemuutokset eivät ole heitä kiinnostavia eikä koskettavia. Miksei nuoria tällainen kiinnosta? Johtuuko tämä siitä, etteivät nuoret kuitenkaan näe tulevaisuuttaan kotikylässään, jolloin he eivät tulevaisuudessa tulisi käyttämään alueen palveluita. Kuitenkin, jos nuoret eivät tulevaisuuttaan pikkukylässä näe, mitä tällaisille kylille tulevaisuudessa tapahtuu? Varmaksi tiedetään, etteivät muutokset tule ainakaan vähenemään, pikemminkin päinvastoin.

Ennen tutkimuksen julkistamista on aina arvioitava tutkimusprosessia; kvalitatiivisessa tutkimuksessa tämä kiteytyy luotettavuuden tarkasteluun. Tieteellisen tiedon tulisi olla tutkimuskohteena olevista totuuden mukaista kuvaa antavaa sekä yleistettävissä olevaa.

Luotettavan tiedon saamiseksi on käytettävien tutkimusmenetelmien oltava pysyviä ja päteviä tuloksia tuottavia. Tavoitteenahan on luotettavien ja totuuden mukaisten vastausten saaminen sellaisina, että ne vastaavat tutkimukselle asetettuihin kysymyksiin. (Järventausta ym. 1999, 53-54.) Omalla kohdallamme voimme sanoa onnistuneen menetelmävalinnoissa hyvin; tiedostimme tutkimuksen tarkoituksen, tavoitteen sekä kohdejoukon menetelmävalintoja tehdessä. Tämän suunnitelmallisuuden ansioista voimekin sano saaneen tutkimuskysymyksiimme luotettavana pidettäviä vastauksia. Tutkimuksen tulokset ovat totuudenmukaisia, nuorten subjektiivisista kokemuksista pääteltyjä. Esittämämme tulkinnat tuloksista perustuvat haastateltaviemme kokemaan ja sanoittamaan todellisuuteen, joita olemme parhaamme mukaan pyrkineet ymmärtämään.

Koko tutkimusprosessin ajan ovat eettisyyden ja yksityisyyden suojan takaaminen oleellisia tekijöitä tutkimuksen luotettavuuden takaamisenkin kannalta. Tutkittavien suostumus, anonymiteetin säilyttäminen, aineiston haitallisen käytön esto sekä aineiston asianmukainen hallinta ovat tutkimuseettisestä ja yksityisyyttä kunnioittavasta näkökulmasta huomioonotettavia. (Vilka 2015, 46-51.) Tätä korostimme myös haastateltavillemme, samoin kuin itsellemekin. Haastateltavia ei lopullisesta työstämme oletäten mahdollista tunnistaa. Tutkimuksemme kohdejoukko asuu pienillä paikkakunnilla, joten emme tunnistettavuuden vuoksi tuoneet julki myöskään asuinpaikkaa.

Yleistettävyyden osalta emme kuitenkaan voi täysin yksioikaisesti todeta tutkimuksen vastaavan perimmäiseen tavoitteeseemme tutkia syrjäseutunuoruutta; tutkittavan ilmiön, kun tulisi Pitkärannankin (2014, 98) mukaan olla haastateltaville mahdollisimman tuttu ja koettu. Haastattelemamme nuorten ei voida sanoa edustaneen tätä ”aidointa” syrjäseutunuoruutta, jota ilmiönä alun alkaen lähdimme tarkastelemaan, joten voidaanko tutkimuksemme tulosten sanoa olevan tässä suhteessa täysin päteviä? Tosin tutkimustuloksia tarkasteltaessa, voidaan yhteneväisyyksiä muihin syrjäseutunuuoria käsitteleviin tutkimuksiin löytää huomattavissa määrin. Voitaisi siis todetakin, että ennen kuin kuvaavampaa käsitettä löytyy haastattelemiamme ”kuntaliitosnuoria” kuvaamaan, voidaan heistä puhua syrjäseutunuuorina.

Tutkimuksemme jatkoa pohdittaessa, heräsi ajatuksia Ohjaamo-toiminnan kehittämiseksi. Kehittämisen tarpeessa näyttäisi olevan nuortenkin esiin nostamana Ohjaamon

tiedotus ja markkinointi. Toki Ohjaamon ollessa konseptina vielä varsin tuore, on ymmärrettävää, ettei se ole vielä kaikkien tietämä. Mutta eikö tämän päivän digitalisoituneessa arjessa verkkosivujen tulisi olla ensimmäinen kanava palvelun valtakunnallisesti tunnetuksi tekemiseksi? Voisiko Ohjaamolla olla yhteen kokoava verkkosivusto, josta nuori voisi lähimmän Ohjaamonsa selvittää – yksi yhden klikkauksen verkkoluukku.

Verkkopalveluita ollaankin kehittämässä fyysisten palveluiden rinnalle, jolloin huomion arvoista on myös syrjäseutunuorten palveltavuus. Verkkovälitteiset palvelut sopivat toki tukemaan fyysisiä palveluita, mutta täysin korvaavina niitä ei tule pitää. Jotta verkkopalveluita voitaisiin edes ajatella käytettävän, tulisi niistä ensinäkkin tietää, ja toiseksi edellyttää käyttö myös verkkoasioinnin osaamista. Kuka nuorta ohjaa verkkopalveluissa? Kuinka nuori löytää verkkopalveluviidakosta apua tarjoavan tahon? Millaiseksi Ohjaamon rooli voisi verkossa muodostua; olisiko Ohjaamosta myös verkkopalveluiden koordinoijaksi? Oleellisimpana kysymyksenä kuitenkin lienee: kuinka Ohjaamot saataisiin juurrutettua pysyväksi osaksi palvelujärjestelmää? Edellytyksenä tälle on yhteisen tahtotilan ylläpitäminen myös tulevaisuudessa.

LÄHTEET

Aaltonen, Kimmo (toim.), Ahola, Eija, Alho, Sari, Haapala, Kaisu, Häkli, Erkki, Järvenpää, Ari, Kaivosoja, Riitta, Kosonen, Maini, Lahtinen, Matti, Lybeck, Tuula, Moisala, Venla, Riipi, Mika, Siurala, Lasse, Särmäkari, Veli, Timonen, Sari, Walldén, Jaana, Winqvist, Liisa & Wrede, Georg Henrik 2011. Nuorten hyvinvointi ja monialainen yhteistyö. Helsinki: Tietosanoma Oy.

Aaltonen, Sanna, Berg, Päivi & Ikäheimo, Salla 2015. Nuoret luukulla. Kolme näkökulmaa syrjäytymiseen ja nuorten asemaan palvelujärjestelmässä. Helsinki: Nuorisotutkimusverkosto/Nuorisotutkimusseura.

Allardt, Erik 1975. Hyvinvoinnin ulottuvuuksia. Porvoo: WSOY

Allianssi 2015. Kunnallisen nuorisotyön tulevaisuusodotukset. Raportti. Suomen nuorisoyhteistyö – Allianssi Ry & Suomen kuntaliitto.

Asuminen Mikkelissä 2024 2015. Mikkelin kaupunki. <https://issuu.com/mikkelinkaupunki/docs/asuminenmikkelissa2024>. Luettu 2.3.2016.

ELGPN 2013. Elinikäisen oppimisen toimintaohjelma 2013. Elinikäisen ohjauksen toimintapolitiikka: Eurooppalaisia lähtökohtia kansalliselle kehittämistyölle. Eurooppalaisen elinikäisen ohjauksen toimintapolitiikan verkosto ELGPN. PDF-julkaisu. https://ktl.jyu.fi/julkaisut/julkaisuluettelo/julkaisut/2013/elgpn_tools. Luettu 7.7.2016.

Ellonen, Noora 2008. Kasvuyhteisö nuoren turvana. Sosiaalisen pääoman yhteys nuorten masentuneisuuteen ja rikekäyttäytymiseen. Tampere: Tampereen Yliopistopaino.

Eriksson, Susan 2015a. Yksilön vai järjestelmän ehdoilla? Syrjäseutujen nuorten palvelut kansainvälisten suuntausten valossa. Teoksessa Haapala, Anu (toim.) Kestävää hyvinvointia kehittämässä. Mikkelin ammattikorkeakoulu. PDF-julkaisu. <http://www.theseus.fi/bitstream/handle/10024/104400/URNISBN9789515885371.pdf?sequence=1#page=84>. Luettu 25.2.2016. 167-173.

Eriksson, Susan 2015b. Julkisen sektorin palvelut ja viranomaispalvelut. Teoksessa Eriksson, Susan (toim.) Itä-Suomen nuorisopuntari 2015. Juvenia – Nuorisoalan tutkimus ja kehittämiskeskus. Mikkelin ammattikorkeakoulu. PDF-julkaisu. http://www.mamk.fi/instancedata/prime_product_julkaisu/mamk/embeds/mamkwwwstructure/24821_Juvenia_nuorisopuntari_2015_julkaisu.pdf. Luettu 15.2.2016. 8-19.

ESR 2016. Euroopan sosiaalirahaston (ESR) rahoittaman hankkeen kuvaus. <https://www.eura2014.fi/rrtiepa/projekti.php?projektikoodi=S20288>. Luettu 21.7.2016

Etelä-Savo ennakoi 2016. Väestö ja hyvinvointi. WWW-sivu. <http://www.esavoennakoi.fi/vaesto>. Luettu 4.4.2016. Päivitetty 5.1.2015.

Etelä-Savo ennakoi 2016. Saavutettavuus keskuksiin. WWW-sivu. <http://www.esavoennakoi.fi/taajamien-saavutettavuus>. Luettu 4.4.2016. Päivitetty 28.4.2015.

Etelä-Savo ennakoi 2016. Peruskoulun päättäneiden sijoittuminen toisen asteen koulutukseen. WWW-sivu. <http://www.esavoennakoi.fi/peruskoulun-paattaneiden-sijoittuminen-toisen-asteen-koulutukseen> Luettu 4.4. 2016. Päivitetty 1.7.2015.

Etelä-Savon maakuntaliitto 2014. Etelä-Savo ohjelma. Maakuntaohjelma vuosille 2014-2017. PDF-julkaisu. http://www.esavo.fi/resources/public//Maakuntaliitto/Maakuntaohjelma/Maakuntaohjelma_2014-2017.pdf Luettu 4.4.2016.

Etelä-Savon maakuntaliitto 2016a. Etelä-Savon maakuntaohjelman toimeenpanosuunnitelma vuosille 2017-2018. Julkaisusarjan numero 135:2016. PDF-julkaisu. http://www.esavo.fi/resources/public//Maakuntaliitto/2016/Topsu_2017_2018.pdf. Luettu 15.10.2016.

Etelä-Savon maakuntaliitto 2016b. Maakuntahallituksen kokoustiedote 19.9.2016. Maakuntaohjelman toimeenpanosuunnitelma (TOPSU) 2017-2018. WWW-dokumentti. <http://www.esavo.fi/fi/page/46?newsitem=622>. Päivitetty 20.9.2016. Luettu 15.10.2016.

Etelä-Savon muuttoliikekatsaus 2015. Katsaus Etelä-Savon maakunnan muuttoliikkeen määrälliseen kehitykseen, rakenteeseen ja trendeihin. Trendikatsaus 1/2015. PDF-julkaisu. http://www.esavoennakoi.fi/useruploads/files/trendikat-saus_1_2015_muuttoliike_etela-savo.pdf. Luettu 1.3.2016.

Fedotoff, Jaana 2016. Milloin palvelu on lähipalvelu? – Saatavuuden ja saavutettavuuden määrittelyä. Julkaisussa Fedotoff, Jaana, Leppäkari, Heidi & Timonen, Päivi (toim.) 2016. Koordinaatit nuorten tieto- ja neuvontatyöhön. Suuntaviivoja ammatilliseen osaamiseen. PDF-julkaisu. <http://www.koordinaatti.fi/sites/default/files/koordinaatit-nuortentietojaneuvontatyohon.pdf>. Luettu 14.8.2016. 50-58.

Harinen, Päivi 2015. Kilometrien eristämät? Nuorten arkea syrjäkyläkontekstissa. Teoksessa Myllyniemi, Sami (toim.) Ihmisarvoinen nuoruus. Nuorisobarometri 2014. PDF-julkaisu. https://tietoanuorista.fi/wp-content/uploads/2015/03/Nuorisobarometri_2014_web.pdf. Luettu 17.2.2016. 153-169.

Harinen, Päivi 2013. Matto- ja maitolaitureilla. Hylkysyrjän nuoret ja vapaa-ajan ongelma. Julkaisussa Ronkainen, Jussi & Punamäki, Marika 2013. Nuoret ja syrjäytymisen Itä-Suomessa. Mikkeli: Mikkelin Ammattikorkeakoulu/Juvenia. 131-150.

Harinen, Päivi & Bernelius, Venla 2014. Nuorten elämismaailmat eriytyvät alueellisesti: Kaksi puheenvuoroa kaupungista ja maaseudulta. Valtion nuorisosiain neuvottelukunta. WWW-kolumni. <https://tietoanuorista.fi/nuorten-elamismaailmat-eriytyvat-alueellisesti-kaksi-puheenvuoroa-kaupungista-ja-maaseudulta/>. Päivitetty 19.12.2014. Luettu 19.2.2016.

Harinen, Päivi & Souto, Anne-Mari 2010. Matkojen päässä – Takametsän tyttöjen ja Peräkylän poikien elämänpiiri. Teoksessa Leinonen, Markku (toim.) Puheenvuoroja nuorten hyvinvoinnista Itä-Suomessa. Itä-Suomen yliopisto/ Mikkelin ammattikorkeakoulu-Juvenia. PDF-julkaisu. http://www.mamk.fi/instancedata/prime_product_julkaisu/mamk/embeds/mamkwwwstructure/21790_Puheenvuorojanuortenhyvinvoinnistajulkaisu.pdf. Luettu 27.2.2016. 27-30.

- Hirsjärvi, Sirkka & Hurme, Helena 2000. Tutkimushaastattelu. Teemahaastattelun teoria ja käytäntö. Helsinki: Yliopistopaino.
- Hirsjärvi, Sirkka & Hurme, Helena 2009. Tutkimushaastattelu. Teemahaastattelun teoria ja käytäntö. Helsinki: Yliopistopaino.
- Hirsjärvi, Sirkka, Remes, Pirkko & Sajavaara, Paula 2007. Tutki ja kirjoita. Helsinki: Kustannusosakeyhtiö Tammi.
- Hyyppä, Markku T. 2002. Elinvoimaa yhteisöstä. Sosiaalinen pääoma ja terveys. Jyväskylä: PS-kustannus.
- Hämäläinen, Juha 2010. Nuorisossa Itä-Suomen tulevaisuus. Teoksessa Leinonen, Markku (toim.) Puheenvuoroja nuorten hyvinvoinnista Itä-Suomessa. Itä-Suomen yliopisto/ Mikkelin ammattikorkeakoulu-Juvenia. PDF-julkaisu. http://www.mamk.fi/instancedata/prime_product_julkaisu/mamk/embeds/mamkwwwstructure/21790_Puheenvuorojanuortenhyvinvoinnistajulkaisu.pdf. Luettu 27.2.2016. 31-41.
- Into-hankesuunnitelma 2015. Kestävää kasvua ja työtä 2014-2020. Suomen rakennerahasto-ohjelma, Euroopan sosiaalirahasto. Elinkeino-, liikenne- ja ympäristökeskus. EURA 2014-järjestelmä. Sähköpostitiedoksianto. Virpi Leskinen 2.8.2016.
- INTO-hanke, toimintakertomus 2015. Sähköpostitiedoksianto. Virpi Leskinen 2.8.2016.
- Ikääntyminen Etelä-Savossa 2015. Katsaus Etelä-Savon maakunnan väestön ikääntymiskehitykseen. Trendinkatsaus 3/2015. PDF-tiedosto. http://www.esavoenna-koi.fi/pagefiles/Trendikatsaus_3_2015.pdf. Päivitetty 31.12.2015.. Luettu 17.4.2016.
- Järventausta, Hanna, Moisala, Markku & Toivakka, Sari 1999. Tutkimalla oppii. Tutkimuskeskentele-opas. Porvoo: WSOY.
- Järvinen, Tero & Jahnukainen, Markku 2001. Kuka meistä onkaan syrjäytynyt? Marginalisaation ja syrjäytymisen käsitteellistä tarkastelua. Teoksessa Suutari, Minna (toim.). Vallattomat marginaalit. Yhteisöllisyyksiä nuoruudessa ja yhteiskunnan reunoilla. Helsinki: Nuorisotutkimusverkosto/Nuorisotutkimusseura. 125-151.
- Junttila-Vitikka, Pirjo & Ronkainen, Jussi 2015. Tajua Mut! –toimintamallin opit Mikkelistä. Systeemi avaruudesta. Sitran selvityksiä 88. PDF-julkaisu. <https://www.sitra.fi/julkaisut/Selvityksi%C3%A4-sarja/Selvityksia88.pdf>. Luettu 21.7.2016.
- Kananen, Jorma 2015. Opinnäytetyön kirjoittajan opas. Näin kirjoitan opinnäytetyön tai pro gradun alusta loppuun. Jyväskylä: Jyväskylän ammattikorkeakoulu.
- Kansainvälistyvä Etelä-Savo 2016. Etelä-Savon maahanmuuttovirrat, maahanmuuttajataustainen väestö sekä maahanmuuton tulevaisuus. Trendikatsaus 1/2016. PDF-tiedosto. http://www.esavo.fi/resources/public//Maakuntaliitto/2016/Trendikatsaus_1_2016.pdf. Päivitetty 6.4.2016. Luettu 17.4.2016.
- Kekkonen, Marjatta, Känkänen Päivi, Muranen, Päivi & Wrede-Jäntti Matilda 2014. Johdanto. Teoksessa Gissler, Mika, Kekkonen, Marjatta, Känkänen, Päivi, Muranen

Päivi & Wrede-Jäntti Matilda (toim.) 2014. Nuoruus toisin sanoen. Nuorten elinolot - vuosikirja 2014. PDF-julkaisu. http://www.julkari.fi/bitstream/handle/10024/120384/THL_2014_TEE019_09062015.pdf?sequence=5. Luettu 20.4.2016 7-15.

Kiilakoski, Tomi 2016. I am Fire but my Environment is the Lighter. A Study on Locality, Mobility, and Youth Engagement in the Barents Region. The Finnish Youth Research Society Internet publications 98. PDF-julkaisu. http://www.nuorisotutkimusseura.fi/images/julkaisuja/i_am_fire_but_my_environment_is_the_lighter.pdf. Luettu 28.9.2016.

Komonen, Katja 2013. Mistä syrjäytymisessä on kysymys? Syrjäytyminen käsitteenä ja puheena. Julkaisussa Ronkainen, Jussi & Punamäki, Marika 2013. Nuoret ja syrjäytyminen Itä-Suomessa. Mikkeli: Mikkelin Ammattikorkeakoulu/Juvenia. 15-34.

Kuntalaki 410/2015. WWW-dokumentti. <http://www.finlex.fi/fi/laki/alkup/2015/20150410#Pidp598976> Ei päivytystietoa. Luettu 17.2.2016.

Kuntaliitto 2009. Uudistuvat lähipalvelut –kuntalaisen Paras. Suomen Kuntaliitto. Kuntaliiton verkkojulkaisu. PDF-julkaisu. <http://shop.kunnat.net/download.php?filename=uploads/p090312140600M.pdf>. Luettu 18.8.2016.

Kuntaliitto 2015. Kunnan tehtävät. Kunnan lakisääteiset tehtävät. WWW-dokumentti. <http://www.kunnat.net/fi/kunnat/kunnan-tehtavat/lakisaaiteiset-tehtavat/Sivut/default.aspx>. Päivitetty 3.2.2015. Luettu 27.4.2016.

Kuntaliitokset 2016. Kunnat.net. WWW-dokumentti. <http://www.kunnat.net/fi/palvelualueet/kuntaliitokset/Sivut/default.aspx>. Luettu 22.8.2016. Päivitetty 8.6.2016

Kupari, Tiina 2011. Omaa kotia etsimässä. Nuorten asuminen 2010. Ympäristöministeriö. PDF-tiedosto. https://helda.helsinki.fi/bitstream/handle/10138/37052/SY1_2011_Omaa_kotia_etsimassa.pdf?sequence=1. Luettu 19.9.2016.

Kuula, Arja 2006. Tutkimusetiikka. Aineistojen hankinta, käyttö ja säilytys. Tampere: Vastapaino.

Kuure, Tapio 2016. Monialainen yhteistyö palvelujärjestelmässä. Lähtökohtana toimintaympäristön analyysi. Julkaisussa Fedotoff, Jaana, Leppäkari Heidi & Timonen, Päivi (toim.) 2016. Koordinaatit nuorten tieto- ja neuvontatyöhön. Suuntaviivoja ammatilliseen osaamiseen. PDF-julkaisu. <http://www.koordinaatti.fi/sites/default/files/koordinaatit-nuortentietojaneuvontatyohon.pdf>. Luettu 17.4.2016. 64-70.

Kuure, Tapio & Lidman Jukka (toim.) 2013. Yhteisellä työllä parempaa. Opaskirja monialaisen yhteistyön kehittämiseksi nuorten hyvinvointipalveluissa. PDF-julkaisu. <http://www.koordinaatti.fi/sites/default/files/yhteisella-tyolla-parempaa.pdf>. Luettu 27.2.2016.

Laitinen, Merja & Pohjola, Anneli 2001. ”Ei tää niin syrjässä” Tutkimus elämisen mahdollisuuksista ja palveluista syrjäkyllissä. Rovaniemi: Lapin yliopisto.

Lavapuro, Juha, Ojanen, Tuomas, Rautiainen, Pauli & Valtonen, Virve 2016. Sivistykselliset ja sosiaaliset perusoikeudet syrjäkunnissa. Kunnallisan alan kehittämissäätiön Tutkimusjulkaisu-sarjan julkaisu nro 97. PDF-julkaisu. http://kaks.fi/wp-content/uploads/2016/04/Sivistykselliset_ja_sosiaaliset_perusoikeudet_syrj%C3%A4kunnissa.pdf. Luettu 28.10.2016.

Lämsä, Anna-Liisa 2009. Tuhat tarinaa lasten ja nuorten syrjäytymisestä. Lasten ja nuorten syrjäytyminen sosiaalihuollon asiakirjojen valossa. PDF-julkaisu. <http://jultika oulu.fi/files/isbn9789514290213.pdf>. Ei päivytystietoa. Luettu 20.2.2016.

Miettinen, Sonja & Pöyry, Sanna-Mari 2015. Vainulla Etelä-Savossa : Vaikeimmin työllistyvät nuoret palvelujärjestelmässä –selvitys. Mikkelin ammattikorkeakoulu. PDF-julkaisu. <http://www.theseus.fi/handle/10024/88421>. Luettu 19.2.2016.

Mikkeli.fi 2016. Perustiedot. WWW-dokumentti. <http://www.mikkeli.fi/tietoa-mikkelista/perustiedot>. Ei päivytystietoja. Luettu 1.3.2016.

Myllyniemi, Sami 2010. Nuorten hyvinvoinnin ulottuvuuksia. Teoksessa Koivisto, Nelli, Lehikoinen, Kai, Pasanen-Willberg, Riitta, Ruusuvirta, Minna, Saukkonen, Pasi, Tolvanen, Pirita & Veikkolainen, Arsi (toim.) Kolmannella lähteellä - Hyvinvointipalveluja kulttuurin, liikunnan ja nuorisotyön aloilta. PDF-julkaisu. <https://www.innokyla.fi/documents/859508/64e4a5b6-376d-4b20-8925-57b2604db6bd>. Luettu 16.10.2016. 47-56.

Myllyniemi, Sami (toim.) 2015. Ihmisarvoinen nuoruus. Nuorisobarometri 2014. Nuorisosiain neuvottelukunnan julkaisuja (verkkojulkaisu) 51/ Verkkojulkaisuja (Nuorisotutkimusseura) 159, Kenttä. Tilasto-osio. PDF-julkaisu. https://tietoanuorista.fi/wp-content/uploads/2015/03/Nuorisobarometri_2014_web.pdf. Luettu 17.2.2016.

Myllyniemi, Sami (toim.) 2016. Arjen jäljillä. Nuorisobarometri 2015. Tilasto-osio. PDF-julkaisu. https://tietoanuorista.fi/wp-content/uploads/2016/01/Nuorisobarometri_2015_ISSUU.pdf. Luettu 29.2.2016

Myllyniemi, Sami & Berg, Päivi 2013. Nuoria liikkeellä! Nuorten vapaa-aikatutkimus 2013. Nuorisosiain neuvottelukunnan julkaisuja (verkkojulkaisu) nro 49/ Verkkojulkaisuja (Nuorisotutkimusseura) nro 64. PDF-julkaisu. https://tietoanuorista.fi/wp-content/uploads/2013/05/Nuoria_liikkeell%C3%A4_verkko.pdf. Luettu 9.7.2016.

Myrskylä, Pekka 2012. Hukassa - Keitä ovat syrjäytyneet nuoret. PDF-julkaisu. <http://www.eva.fi/wp-content/uploads/2012/02/Syrjailyminen.pdf>. Luettu 26.2.2016.

Määttä, Anne 2015. Yksittäisistä toimenpiteistä hyvin johdetuksi kokonaisuudeksi. Teoksessa Määttä, Mirja & Määttä, Anne (toim.) Parempia ratkaisuja koulutuksen ja työn ulkopuolella olevien nuorten tukemiseen. Valtion selvitys- ja tutkimustoiminnan julkaisusarja 16/2015. PDF-julkaisu. http://vnk.fi/documents/10616/1456483/VNK+16_2015.pdf/2efb35eb-0f6e-4428-93bf-5998df7d983d. Luettu 15.2.2016. 27-31.

Määttä, Mirja 2015. Ohjaamojen vertaisoppiminen. Tiivistelmä syksyn 2015 vastauksista. <http://www.peda.net/veraja/keskisuomenely/ohjaamot/tutkimus>. Luettu 17.4.2016.

Määttä, Mirja 2016. Ohjaamot liikkeessä. Kooste vertaisoppimiskysely II vastauksista. Word-asiakirja. <http://www.peda.net/veraja/keskisuomenely/ohjaamot/tutkimus>. Luettu 17.4.2016.

Määttä, Mirja & Määttä, Anne 2015. Poliittikasuosituksien. Teoksessa Määttä, Mirja & Määttä, Anne (toim.) Parempia ratkaisuja koulutuksen ja työn ulkopuolella olevien nuorten tukemiseen. Valtion selvitys- ja tutkimustoiminnan julkaisusarja 16/2015. 7-16. PDF-julkaisu. http://vnk.fi/documents/10616/1456483/VNK+16_2015.pdf/2efb35eb-0f6e-4428-93bf-5998df7d983d. Luettu 15.2.2016.

Määttä, Mirja & Määttä, Anne 2015. Tiivistelmä työpajojen annista. Teoksessa Määttä, Mirja & Määttä, Anne (toim.) Parempia ratkaisuja koulutuksen ja työn ulkopuolella olevien nuorten tukemiseen. Valtion selvitys- ja tutkimustoiminnan julkaisusarja 16/2015. PDF-julkaisu. http://vnk.fi/documents/10616/1456483/VNK+16_2015.pdf/2efb35eb-0f6e-4428-93bf-5998df7d983d. Luettu 15.2.2016. 33-36.

Nuorisolaki 27.1.2006/72. WWW-dokumentti. <http://www.finlex.fi/fi/laki/ajantasa/2006/20060072>. Luettu 15.5.2016.

Nuorisotakuu.fi 2015a. Tietoa takuusta. Ohjaamot edistävät nuorisotakuun toteutusta - nuorten matalan kynnyksen palvelut käynnistymässä. WWW-dokumentti. http://www.nuorisotakuu.fi/nuorisotakuu/tietoa_takuusta/ajankohtaista/ohjaamot_edistavat_nuorisotakuun_toteutusta_-_nuorten_matalan_kynnyksen_palvelut_kaynnistymassa.117897.news. Päivitetty 14.4.2015. Luettu 15.4.2016.

Nuorisotakuu.fi 2015b. Tietoa takuusta. Nuorisotakuu jatkuu yhtenä hallituksen kärkihankkeista. WWW-dokumentti. http://www.nuorisotakuu.fi/nuorisotakuu/tietoa_takuusta/ajankohtaista/nuorisotakuu_jatkuu_yhtena_hallituksen_karkihankkeista.118164.news. Päivitetty 28.5.2015. Luettu 15.4.2016.

Nuorisotakuu-työryhmän loppuraportti ja suositukset jatkotoimiksi 2015. Työ- ja elinkeinoministeriö. 19/2015. PDF-julkaisu. http://www.nuorisotakuu.fi/files/42493/TEMjul_19_2015_web_19032015.pdf. Luettu 15.4.2016.

Nuorisotakuun yleisesittely 2014. PDF-julkaisu. http://www.nuorisotakuu.fi/files/40235/Nuorisotakuun_yleisesittely_suomi_kesakuu_2014.pdf. Luettu 2.4.2016.

Nuoret palveluissa - hyviä käytäntöjä nuorisotakuun edistämiseksi 2012. Työ- ja elinkeinoministeriö. Työllisyys- ja yrittäjyysosasto, Henna Keränen. PDF-julkaisu. http://www.nuorisotakuu.fi/files/37446/hyvien_kaytantojen_kasikirja.pdf. Luettu 3.4.2016.

Nuorten yhteiskuntatakuu 2012. Työ- ja elinkeinoministeriö. Työllisyys- ja yrittäjyysosasto. Raportti 8/2012. PDF-tiedosto. http://www.nuorisotakuu.fi/files/38037/Nuorten_yhteiskuntatakuu_2012_-_raportti.pdf. Luettu 31.3.2016.

OKM 2015. Nuorisolain uudistaminen. Opetus- ja kulttuuriministeriön työryhmämuis-
tioita ja selvityksiä 2015:16. Opetus- ja kulttuuriministeriö, Nuoriso- ja liikuntapoliti-
ikan osasto. PDF-julkaisu. [http://minedu.fi/export/sites/de-
fault/OPM/Julkaisut/2015/liitteet/tr16.pdf?lang=fi](http://minedu.fi/export/sites/default/OPM/Julkaisut/2015/liitteet/tr16.pdf?lang=fi). Luettu 15.4.2016.

Ollila, Anne K. 2008. Kerrottu tulevaisuus. Alue ja nuoret, menestys ja marginaalit.
Rovaniemi: Lapin yliopistokustannus.

Pajukoski, Marja 2002. Hyvinvointi toiminnan kohteena. Teoksessa Tapaninen, An-
nika, Kauppinen, Tapani, Kivinen, Kirsti, Kotilainen, Helinä, Kurenniemi, Marja &
Pajukoski, Marja. Ympäristö ja hyvinvointi. Porvoo: WSOY. 54-84.

Pakkala, Arja, Saukkonen, Sakari & Savonmäki, Pasi 2014. Kohti Ohjaamo. Ra-
portti. PDF-julkaisu. [http://www.peda.net/img/portal/3089857/Kohti_ohjaamo_ra-
portti.pdf?cs=1415861747](http://www.peda.net/img/portal/3089857/Kohti_ohjaamo_ra-
portti.pdf?cs=1415861747). Luettu 17.2.2016.

Palaute Ohjaamoista 2016. Määttä, Mirja. Alle 30-vuotiaiden palaute uudesta Oh-
jaamo-palvelusta. PDF-tiedosto. [http://www.peda.net/img/portal/3165496/PA-
laute_Ohjaamo.pdf?cs=1473401548](http://www.peda.net/img/portal/3165496/PA-
laute_Ohjaamo.pdf?cs=1473401548). Päivitetty 10.8.2016. Luettu 19.9.2016.

Peda.net 2016. Ohjaamo – mikä se on? Ohjaamo-toiminta. Keski-Suomen ELY-
keskus. WWW-dokumentti. [http://www.peda.net/veraja/keskisuomenely/ohjaamot/oh-
jaamo-toiminta](http://www.peda.net/veraja/keskisuomenely/ohjaamot/oh-
jaamo-toiminta). Ei päivytystietoa. Luettu 24.10.2016.

Pietikäinen, Reetta 2007. Palveluiden väliin putoamisesta yhtenäisiin palvelupolku-
ihin? Tutkimusinventaari nuorten nivelvaiheen palveluja koskevista tutkimuksista.
Nuorisotutkimusverkosto/Nuorisotutkimusseura, verkkojulkaisuja 13. PDF-julkaisu.
<http://www.nuorisotutkimusseura.fi/images/julkaisuja/inventaari.pdf>. Luettu
17.2.2016.

Pitkäranta, Ari 2014. Laadullinen tutkimus opinnäytetyönä: työkirja ammattikorkea-
kouluun. Jokioinen: e-Oppi

Po1nt.fi 2016. Ohjaamo Olkkari. WWW-dokumentti. [http://www.po1nt.fi/fi/sivus-
tot/mikkelinolkkari/](http://www.po1nt.fi/fi/sivus-
tot/mikkelinolkkari/). Ei päivytystietoja. Luettu 21.7.2016.

Punamäki, Marika 2013. Nuorten syrjäytymisen ulottuvuuksia indikaattorien valossa.
Julkaisussa Ronkainen, Jussi & Punamäki, Marika 2013. Nuoret ja syrjäytyminen Itä-
Suomessa. Mikkeli: Mikkelin Ammattikorkeakoulu/Juvenia. 35-84.

Puuronen, Vesa 2006. Nuorisotutkimus. Tampere: Vastapaino.

Ruusuvuori, Johanna, Nikander, Pirjo & Hyvärinen, Matti 2010. Haastattelun analyys-
in vaiheet. Teoksessa Ruusuvuori, Johanna, Nikander, Pirjo & Hyvärinen, Matti
(toim.) Haastattelun analyysi. Tampere: Vastapaino. 9-36.

Saikkonen, Paula, Blomgren, Sanna, Karjalainen, Pekka & Kivipelto, Minna 2015.
Palvelut kuntouttaviksi. Teoksessa Määttä, Mirja & Määttä, Anne (toim.) Parempia
ratkaisuja koulutuksen ja työn ulkopuolella olevien nuorten tukemiseen. Valtion selvi-
tys- ja tutkimustoiminnan julkaisusarja 16/2015. PDF-julkaisu. [http://vnk.fi/docu-
ments/10616/1456483/VNK+16_2015.pdf/2efb35eb-0f6e-4428-93bf-5998df7d983d_](http://vnk.fi/docu-
ments/10616/1456483/VNK+16_2015.pdf/2efb35eb-0f6e-4428-93bf-5998df7d983d_)
Luettu 15.2.2016. 37-56.

- Sallinen, Sini, Majoinen, Kaija & Salenius, Maria (toim.) 2012. Elinvoimainen ja toimintakykyinen kunta. Helsinki: Suomen Kuntaliitto.
- Saaranen-Kauppinen, Anita & Puusniekka, Anna 2016. KvaliMOTV - Menetelmäopetuksen tietovaranto. WWW-dokumentti. http://www.fsd.uta.fi/menetelmaopetus/kvali/L7_1_1.html. Ei päivitystietoa. Luettu 11.3.2016.
- Savonlinna.fi 2016. Savonlinna-tietoa. WWW-dokumentti. <http://www.savonlinna.fi/savonlinna-tietoa>. Ei päivitystietoja. Luettu 14.8.2016.
- Savonlinnan kaupan palveluverkko 2020 2009. PDF-julkaisu. http://www.savonlinna.fi/filebank/845-sln_kaupan_palveluverkko_2020.pdf. Luettu 15.10.2016.
- Savonlinnan kaupunki. Kuntien yhdistyminen. Savonlinna-Kerimäki-Punkaharju.
- Savonlinnan seudun aluerakennemalli ja toteuttamisohjelma 2013. PDF-julkaisu. http://www.savonlinna.fi/filebank/4802-Savonlinnan_seudun_aluerakennemalli_ja_toteuttamisohjelma_%282%29.pdf. Luettu 15.10.2016.
- Sitra 2015. Lasten ja nuorten palvelut 2020. Jotta yksikään lapsi tai nuori ei tipahda turvaverkon läpi. PDF-julkaisu. https://www.sitra.fi/julkaisut/Muut/Lasten_ja_nuorten_palvelut_2020.pdf. Luettu 18.2.2016.
- Sosiaalihuoltolaki 30.12.2014/1301. Sosiaalipalvelut. WWW-dokumentti. <http://www.finlex.fi/fi/laki/alkup/2015/20150269>. Ei päivitystietoa. Luettu 17.3.2016.
- Souto, Anne-Mari 2013. Toiselta asteelta pudonneet vai pudotetut? Näkökulmia ammatillisen koulutuksen keskeyttämiseen ja Nuorisotakuun toteuttamiseen. Teoksessa Ronkainen, Jussi & Punamäki, Marika 2013. Nuoret ja syrjäytyminen Itä-Suomessa. Mikkeli: Mikkelin ammattikorkeakoulu/Juvenia. 107-130.
- SOTKANet 2016. Tilasto- ja indikaattoripankki. Terveysten- ja hyvinvoinnin laitos. WWW-julkaisu. <https://www.sotkanet.fi/sotkanet/fi/index>. Luettu 16.4.2016.
- STM 2016. Hyvinvoinnin edistäminen. Lainsäädäntö. Sosiaali- ja terveysministeriö. WWW-dokumentti. <http://stm.fi/hyvinvoinnin-edistaminen/lainsaadanto>. Ei päivitystietoa. Luettu 27.4.2016.
- Suurpää, Leena (toim.) 2009. Nuoria koskeva syrjäytymistieto: avauksia tietämiseen politiikkaan. Nuorisotutkimusverkosto/Nuorisotutkimusseura. Verkkojulkaisuja 27. PDF-julkaisu. <http://www.nuorisotutkimusseura.fi/images/julkaisuja/syrjaytymistieto.pdf>. Luettu 24.4.2016.
- Suomen virallinen tilasto (SVT) 2016. Väestörakenne. Tilastokeskus. WWW-dokumentti. <http://tilastokeskus.fi/til/vaerak/index.html>. Luettu 15.10.2016.
- Tapaninen, Annika, Kauppinen, Tapani & Kivinen, Kirsti 2002. Mitä yhteistä ympäristöllä on hyvinvoinnin kanssa. Teoksessa Tapaninen, Annika, Kauppinen, Tapani, Kivinen, Kirsti, Kotilainen, Helinä, Kurenniemi, Marja & Pajukoski, Marja. Ympäristö ja hyvinvointi. Porvoo: WSOY. 19-53.

Tapaninen, Annika & Kotilainen, Helinä 2002. Ympäristö on osa hyvinvointia. Teoksessa Tapaninen, Annika, Kauppinen, Tapani, Kivinen, Kirsti, Kotilainen, Helinä, Kurenniemi, Marja & Pajukoski, Marja. Ympäristö ja hyvinvointi. Porvoo: WSOY. 85-153.

Tarvainen, Tom, Pietiläinen, Ville & Kuure, Tapio (toim.) 2007. Nuoret eivät odota - palvelurakenteen muutos nyt. Sosiaali- ja terveysministeriön selvityksiä 2007:61. Esi-
puhe. PDF-julkaisu. <https://julkari.fi/bitstream/handle/10024/112027/Selv200761.pdf?sequence=1>. Luettu 24.2.2016.

Tavoitteet, teot ja tulokset - Lapsi- ja nuorisopolitiikan kehittämissuunnitelman 2012–2015 väliarviointi 2015. Valtion nuorisosaain neuvottelukunnan julkaisuja 52. PDF-julkaisu. <https://tietoanuorista.fi/wp-content/uploads/2015/03/lanuke-v%C3%A4liarvio2014.pdf>. Luettu 1.3.2016.

TENK 2012. Hyvä tieteellinen käytäntö ja sen loukkausepäilyjen käsitteleminen Suomessa. Tutkimuseettinen neuvottelukunta. PDF-julkaisu. http://www.tenk.fi/sites/tenk.fi/files/HTK_ohje_2012.pdf. Ei päivitystietoja. Luettu 26.5.2016.

THL 2015. Hyvinvointi- ja terveyserot. Hyvinvointi. Terveyden ja hyvinvoinnin laitos. WWW-dokumentti. <https://www.thl.fi/fi/web/hyvinvointi-ja-terveyserot/eriarvoisuus/hyvinvointi>. Päivitetty 7.12.2015. Luettu 16.10.2016.

THL 2016. Hyvinvointi- ja terveyserot. Lait ja ohjelmat. Terveyden ja hyvinvoinnin laitos. WWW-dokumentti. <https://www.thl.fi/fi/web/hyvinvointi-ja-terveyserot/tavoitteet/lait-ja-ohjelmat>. Päivitetty 8.1.2016. Luettu 27.4.2016.

Toivakainen, Tuija 2016. Ohjaamot Etelä-Savossa. Valtakunnallinen Ohjaamo-viikko 25.-31.1.2016. PDF-tiedosto. https://peda.net/hankkeet/eejn/ohjaamot/eo/ojot-tehjt/teo1o23:file/download/53fa2bc7cd4507f232bbdebd7035805de80fdf3/25-310116_Info-TV_Ohjaamo-viikko_TT.pdf. Ei päivitystietoja. Luettu 20.7.2016.

Tuomi, Jouni & Sarajärvi, Anneli 2012. Laadullinen tutkimus ja sisällönanalyysi. Helsinki: Tammi.

Tuusa, Matti & Ala-Kauhaluoma, Mika 2014. Selvitys nuorten sosiaalisesta kuntoutuksesta. Helsinki: Sosiaali- ja terveysministeriö.

Tuusa, Matti, Pitkänen, Sari, Shemeikka, Riikka, Korkeamäki, Johanna, Harju, Henna, Saares, Aurora, Pulliainen, Marjo, Kettunen, Aija & Piirainen, Keijo 2014. Yhdessä tekeminen tuottaa tuloksia - nuorisotakuun tutkimuksellisen tuen loppuraportti. Työ- ja elinkeinoministeriön julkaisuja. Työ ja yrittäjyys 15/2014. Työ- ja elinkeinoministeriö. PDF-julkaisu. http://www.tem.fi/files/39775/TEM-jul_15_2014_web_14052014.pdf. Luettu 15.2.2016

Tuuva-Hongisto, Sari, Pöysä, Ville & Armila, Päivi. Syrjäkylien nuoret – unohdetut kuntalaiset? Kunnallisalan kehittämissäätiö. PDF-julkaisu. <http://kaks.fi/wp-content/uploads/2016/10/Syrj%C3%A4kylien-nuoret-unohdetut-kuntalaiset.pdf>. Luettu 28.10.2016.

Vaikuttava lähipalvelut 2016. Kunnat.net. WWW-dokumentti. <http://www.kunnat.net/fi/palvelualueet/projektit/lahipalvelut/Sivut/default.aspx>. Ei päivitystietoa. Luettu 22.8.2016.

Vilka, Hanna 2015. Tutki ja kehitä. Jyväskylä: PS-kustannus.

Wiik, Maarit 2005. Asukasryhmät ja elinympäristö. Selvitys väestöryhmistä ja asukastarpeista. Suomen ympäristö 773. Ympäristöministeriö. Helsinki: Edita.

Taustakysymykset:

- ikä
- asuinalue ja -ympäristö
- asumismuoto
- tämänhetkinen elämäntilanne
- harrastukset

Alueellisuus/syrjäseututematikka

- Asuminen/eläminen
 - etäisyydet
 - viihtyvyyden
 - palvelut; koetko saavasi tarvitsemasi palvelut kotipaikkakunnaltasi?
 - koulu/työ
 - harrastukset
 - mahdollisuudet
- Liikkuminen
 - miten liikutaan/liikutaanko (esim. julkinen liikenne, auto)?
- Hyvät ja huonot puolet

Kokemukset Ohjaamopalveluista

- Ohjaamopalveluihin hakeutuminen
 - oliko Ohjaamo tuttu ennestään?
 - miten/miksi hakeutunut Ohjaamoon?
 - mitä kautta kuulit Ohjaamosta?
 - miten pääsit palveluiden pariin (liikuitko luukulle vai liikkuike luukku)?
 - millainen on ollut palvelupolku?
- Ohjaamopalveluiden käyttö
 - mitä palveluita, miksi? miten?
 - (opinto-ohjaus, etsivä nuorisotyö, terveydenhoitaja, TE-palvelut, tuki- ja jälkihuolto, liputus; Tajua Mut!, päihde- ja mielenterveyspalvelut, sosiaalinen kuntoutus; ryhmät, verkkopalvelut)
- Ohjaamopalveluiden laatu
 - saitko tarvitsemasi palvelut; mitä olisit kaivannut lisää/enemmän/paremmiin?
 - koetko tulleeesi kohdatuksi palveluissa?
 - millaisia kokemuksia sinulla on työntekijöistä?
 - oliko helppo saapua; oliko kynnys matala ulkoisesti ja mielikuvallisesti?
- Ohjaamopalveluiden hyöty/vaikuttavuus
 - koetko saaneesi apua/oletko hyötynyt Ohjaamopalveluista? miten?
 - mikä merkitys Ohjaamolla ollut tilanteessasi?
- Ohjaamopalveluiden kehittäminen
 - onko palveluiden saannissa hankaluuksia; jos on, mitä?
 - miten Ohjaamo voisi palvella paremmin?

Tulevaisuus

- Tulevaisuuden suunnitelmat
 - lähdetkö vai jäätkö?
 - mikä päätökseen vaikuttaa?
- Kehittämistoiveet
 - mitä toivoisit tulevaisuudessa kehitettävän/minkä asioiden toivoisit olevan toisin?