

VI. Algunos *Cerceris* Latr. (Hym. Sphec.)
del Mediterráneo oriental

POR

J. GINER MARÍ

Hace ya bastante tiempo que mi colega el Sr. Mavromoustakis, de Limassol (isla de Chipre), en sucesivos y continuados envíos, me remite las cazas de Himenópteros, Esfécidos, Pompílidos y Mutílidos hechas por él en dicha isla.

Hoy doy a la publicidad este trabajo que es, únicamente, el resultado del estudio de los *Cerceris* que me ha enviado y en el cual aparecen las descripciones de algunas especies que han resultado nuevas para la ciencia.

El número de especies que a continuación se cita será sin duda ampliado, cuando sea explorada con más intensidad aquella isla, ya que entre el material recibido no aparecen algunas de las especies clásicas de aquella zona oriental de nuestro mar.

A este estudio sobre la fauna de la isla de Chipre me permito añadir el de un lote de *Cerceris* que mi colega el Dr. R. Meyer, de Darmstadt (Alemania), me envió para su determinación, procedentes de sus capturas en la isla de Rhodas, lote que estaba constituido por 58 *Cerceris* ya conocidos, pero que incluyo por citar sus localidades.

He creído oportuno reunir en este opúsculo ambos resultados por referirse a localidades que en realidad están bastante próximas y que pertenecen a una misma región zoogeográfica.

En total se enumeran 10 especies de Chipre, de las cuales tres y una variedad son nuevas, y de la isla de Rhodas se citan 9, todas conocidas.

LISTA DE ESPECIES.

(Isla de Chipre.)

1. *Cerceris lunata* Costa, Cheskes, Limassol.
2. — — var. *cypriaca* n. var., Limassol, Cheskes.

3. *Cerceris dacica* Schlett., Polemidia.
4. — *emarginata* Panz., Cheskes, Limassol, Episcopi.
5. — *pumilio* n. sp., Limassol, Cheskes, Polemidia.
6. — *aurita* Latr., Limassol.
7. — *prisca* Schlett., Limassol, Cheskes.
8. — *cheskesiana* n. sp., Cheskes.
9. — *specularis* Costa, Limassol.
10. — *mavromoustakisi* n. sp., Limassol, Polemidia.

(Isla de Rhodas.)

1. *Cerceris emarginata* Panz.
2. — *dacica* Schlett.
3. — *bupresticida* Duf.
4. — *odontophora* Schlett.
5. — *quadricincta* Panz.
6. — *specularis* Costa.
7. — *aurita* Latr.
8. — *ferreroi* V. d. L.
9. — *arenaria* L.

Junto con las especies de las isla de Rhodas enviadas por el doctor Meyer había algunos ejemplares pertenecientes a otras localidades diferentes, que se incluyen a continuación:

- Cerceris doderleini* Schulz, Biskra (Argelia).
 — *emarginata* Panz., Said Neil: Líbano.
 — *bupresticida* Duf., Said Neil: Líbano.
 — *quadrimaculata* var. *schulthessi* Schlett., Stip y Skopije: Yugoslavia.

DESCRIPCIÓN DE ESPECIES.

***Cerceris* (*Apiraptrix*) *lunata* Costa var. *cypriaca* n. var.**

DESCRIPCIÓN: ♂. *Coloración*.—Muy semejante al tipo de la especie, pero más abundante e intensamente coloreado de amarillo. Además del dibujo típico lleva un par de manchas amarillas en las mesopleuras, una encima de la otra y situadas debajo de la inserción de las alas anteriores; el escudete es también amarillo; el propodeo puede lle-

var un par de manchas; el área pigidial tiene parte de su superficie de ese mismo color; patas enteramente amarillas, excepto el ápice de las tibias; 2.º a 5.º esternitos con amplias fajas amarillas.

Escultura.—Los caracteres esculturales son idénticos a los de la hembra, excepto aquellos que le son propios, como el clipeo y el área pigidial. Punteado y pilosidad semejante.

Long.: 8 mm.

♀. *Coloración.*—La misma coloración que en el tipo, salvo que el dibujo claro es mucho más intensamente amarillo; además, los escapos son todos amarillos, la mancha negra del 2.º terguito es pentagonal, aunque variable en anchura, pero siempre sujetándose a esa figura geométrica; las patas son enteramente amarillas, sin los dibujos negros que presenta el *lunata* típico en todos los fémures; los esternitos 2.º a 5.º tienen anchas fajas también de color amarillo intenso, que ocupan la totalidad del semianillo, mientras que en la especie sólo tienen fajas claras en el 3.º y 4.º, a veces interrumpidas en el medio y sólo ocupan la mitad apical del esternito, llevando a veces el 2.º un pequeño par de manchitas ápico-laterales.

Escultura.—Cabeza más pequeña que en la especie, más corta y estrecha, más estrechada detrás de los ojos y la cara también más estrecha; collar más largo (visión dorsal), sin la depresión central

anterior; primer anillo del abdomen algo más transversal, el 6.º con el área pigidial mucho más estrecha que en la especie. Los demás caracteres prácticamente idénticos.

Tegumentos mates (en *lunata* con algún brillo); el punteado semejante, pero en el dorsulum sin estar más esparcido que en el resto del tórax; en cambio, los puntos próximos al área cordiforme suelen estar algo más esparcidos que los demás del propodeo y dejan percibir los interespacios. Pilosidad tan corta y escasa como en el tipo; los bordes del área pigidial son menos densamente pilosos que en el *C. lunata*.

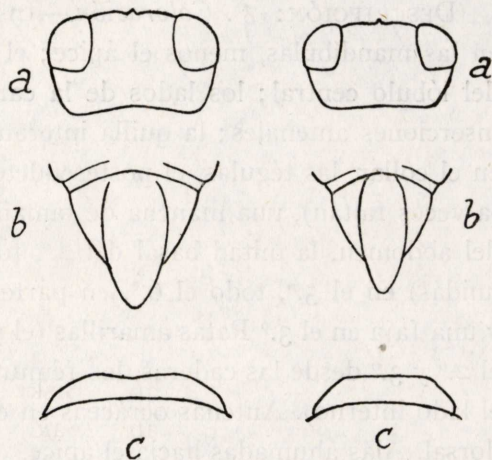


Fig. 1.—A la izquierda: a, cabeza; b, área pigidial; c, collar del *C. lunata*. A la derecha: a, cabeza; b, área pigidial; c, collar de la var. *cyprica*.

Long. : 9-10 mm.

Localidades.—Limassol (loc. typus; leg. Mavromoustakis); Cheskes (item legit).

OBSERVACIONES.—Hay ejemplares machos que por su coloración sirven de tránsito de la especie a la variedad, pero separándose ambos por los caracteres esculturales. El tipo de la variedad no tiene manchas amarillas en el propodeo, pero en algún ejemplar existen; en otros no hay manchas en las mesopleuras ni en el área pigidial; el 2.º terguito del abdomen es, proporcionalmente, algo más largo que en el tipo de la especie.

***Cerceris* (s. str.) *pumilio* n. sp.**

DESCRIPCIÓN: ♂. *Coloración.*—Insecto negro con zonas amarillas en las mandíbulas, menos el ápice; el clípeo, menos el borde externo del lóbulo central; los lados de la cara hasta algo más arriba de las inserciones antenales; la quilla interantenal, los escapos, dos manchas en el collar, las tégulas, el postescudete, dos manchitas en el propodeo (a veces faltan), una mancha de tamaño variable en el primer terguito del abdomen, la mitad basal del 2.º, todo el 3.º, dos manchas (a veces unidas) en el 5.º, todo el 6.º, en parte el primer esternito, todo el 2.º y una faja en el 3.º Patas amarillas (el primer par desde los trocánteres, el 2.º y 3.º desde las caderas, los fémures del último par oscurecidos en el lado interno). Antenas ocráceas en el lado ventral, casi negras en el dorsal. Alas ahumadas hacia el ápice.

Escultura.—Cabeza de la anchura del tórax, transversal, poco estrechada detrás de los ojos; sienes de la anchura del ojo; órbitas internas subparalelas; clípeo con el lóbulo central convexo, tan ancho como largo, doble ancho que la distancia que lo separa del ojo y el borde externo débilmente tridentado. Antenas con los escapos algo arqueados, subtrigonos, de la longitud de los dos primeros artejos; el 2.º artejo vez y media la longitud del 1.º, apenas más largo que el 3.º, el apical cónico y de la longitud del penúltimo. Tórax con el collar grueso y sin depresión central ni abultamientos en los hombros, provisto de una denticulación dentiforme ínfero-lateral bien perceptible; propodeo con el área cordiforme densa y fuertemente punteada, los puntos idénticos a los del resto del propodeo. Abdomen con el primer terguito tan largo como ancho, el 2.º subtriangular, el 7.º con un área pigidial sub-

toneliforme, de lados poco arqueados, casi rectos y algo más ancha en la base que en el ápice; 2.º esternito sin placa basal, pero provisto de un abultamiento en aquel lugar que parece producir una falsa placa; los demás esternitos abdominales sin escultura especial. Patas normales, cortas y robustas, algo espinosas; el par de tibias posteriores llevan cinco pequeñas denticulaciones en el borde externo.

Tegumentos fuerte y densamente punteados, sólo en el escudete están los puntos débilmente esparcidos; en los esternitos 3.º a 6.º es más débil y poco abundante. Pilosidad casi nula, sólo en el borde apical de los últimos esternitos abdominales hay filas de cortos pelos.

Long.: 6-8 mm.

♀. *Coloración.*—El dibujo es del mismo color y situado en las mismas zonas que en el otro sexo, con la sola diferencia de que el escudete puede ser amarillo y que el lado interno de los fémures posteriores es amarillo en vez de estar oscurecido.

Escultura.—Cabeza algo más ancha que el tórax, con las mismas características que el macho; el lóbulo central del clipeo emite una lámina aplanaada, con sólo el borde libre, escotado en ángulo en el medio, algo más ancha que larga. Antenas con los escapos poco más largos que la longitud de los dos primeros artejos, el 2.º no llega a tener el doble de la longitud del 1.º, y el 3.º y el 2.º son igual de largos, el apical es muy corto y obcónico. Toda la escultura del tórax es idéntica a la del otro sexo. El primer anillo del abdomen es subsférico, el 2.º menos triangular que en el macho y el 6.º lleva un área pigidial lingüiforme, de lados poco arqueados, más estrecha en el ápice que en la base; esternitos abdominales con las mismas características que en el otro sexo. Patas normales, cortas y robustas; las tibias posteriores con cinco denticulaciones más fuertes que en el macho.

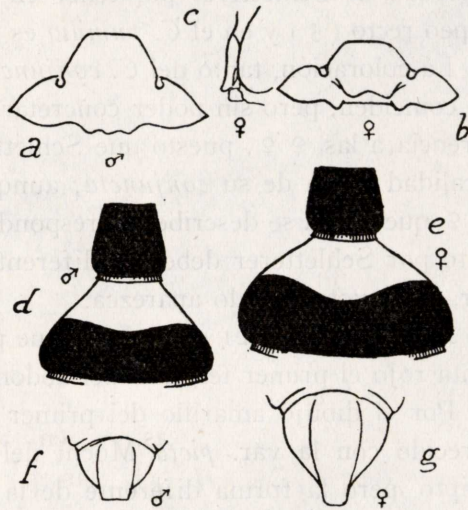


Fig. 2.—a, clipeo; b, clipeo de la ♀; c, parte inferior de la cara (visión lateral); d, primero y segundo anillos del abdomen del ♂; e, primero y segundo anillos del abdomen de la ♀; f, área pigidial del ♂; g, área pigidial de la ♀.

Tegumentos con el punteado fuerte y denso, dispuesto en la misma forma que en el macho, y la pilosidad tan corta y escasa como en aquél.
Long.: 7-8 mm.

Localidades.—Limassol (♂ ♀ *typus*); Cheskes, Polemidia (leg. Mavromoustakis).

OBSERVACIONES.—Esta especie debe de ser muy próxima al *C. rubida* var. *conjuncta* Schlett., de la cual sólo ha sido descrito el ♂ y esto únicamente teniendo en cuenta la coloración. Si efectivamente la var. *conjuncta* es sólo una variedad más coloreada del *C. rubida* Jur., los caracteres esculturales deben suponerse idénticos en ambas, ya que Schletterer no menciona ninguna particularidad propia del *conjuncta*. De acuerdo con esto, la especie que ahora se describe es diferente de la variedad de Schletterer por tener en esta última el borde apical del clipeo recto (♂) y en el *C. pumilio* es tridentado.

La coloración, tanto del *C. conjuncta* Schlett. como la del *C. pumilio* coinciden, pero sin poder concretar si son la misma especie con referencia a las ♀ ♀, puesto que Schletterer ni la describió ni indicó la localidad típica de su *conjuncta*; aunque se desprende fácilmente que la ♀ que ahora se describe, correspondiendo a un ♂ diferente del descrito por Schletterer debe ser diferente a la ♀ que corresponda a la var. *conjuncta* cuando aparezca.

Ninguno de los 21 ejemplares que poseo de esta nueva especie presenta rojo el primer terguito del abdomen.

Por el dibujo amarillo del primer terguito abdominal tiene cierto parecido con la var. *picta* Mochi del *C. alfieri* Mochi, descrito de Egipto, pero la forma diferente de la cabeza, del collar, la escultura del área cordiforme, el borde recto del clipeo, etc., la distinguen de dicha variedad.

Cerceris (s. str.) **cheskesiana** n. sp.

DESCRIPCIÓN: ♂. *Coloración*.—Insecto negro con dibujos amarillos en las siguientes regiones: las mandíbulas menos el ápice, el clipeo menos el borde externo del esclerito central, la cara hasta algo más arriba de las inserciones antenales, la quilla interantenal y su prolongación que llega hasta casi el ocelo anterior, una manchita detrás de cada ojo, una faja en el collar estrechamente interrumpida en el medio, las tégulas, dos pequeñas manchas en el escudete, el postescudete, dos manchas en el propodeo, fajas muy anchas y estrechamente interrumpidas en el medio en los tres primeros tergitos del abdomen, en el 4.º y 5.º

sólo estrangulados en el medio, y en el 6.º entera y ocupando todo el semianillo, una estrecha faja en los esternitos 2.º a 4.º y un par de manchitas en el 5.º Patas amarillas: los dos primeros pares desde los trocánteres (apófisis conformes de las caderas también de este color) y el último par desde las caderas, excepto los ápices de los fémures y tibias y los artejos tarsales a partir del ápice de los metatarsos que están engreñados. Antenas con los escapos amarillos, el funículo leonado en el lado ventral y castaño en el dorsal, el artejo apical ferruginoso. Alas hialinas débilmente ahumadas en el ápice.

Escultura.—Cabeza poco más ancha que larga, casi cúbica, muy poco estrechada detrás de los ojos; sienes más estrechas que el ojo; órbitas internas subparalelas por arriba, divergentes por abajo; clipeo con el lóbulo central convexo, tan largo como ancho, doble ancho que la distancia que lo separa del ojo, su borde externo tridentado, el diente central menor y más agudo. Antenas con los escapos algo gruesos y poco más cortos que la longitud de los dos primeros artejos del funículo, el 2.º doble largo que el 1.º y de la misma longitud que el 3.º, el apical corto y arqueado, ampliamente truncado en el extremo. Tórax con el collar normal, sin depresión central ni gibosidad en los hombros, declive en el dorso; dorsulum sin ningún carácter especial; área cordiforme lisa, brillante, con un surco longitudinal en el medio con entalladuras en el fondo, los límites del área también provistos de indicios de cortas arrugas oblicuas en corto número y bastante gruesas. Abdomen subcilíndrico, el primer anillo grueso casi tan grande (en volumen) como el siguiente, tan largo como ancho y provisto de una depresión puntiforme en el medio próxima al borde apical; 7.º terguito con el área pigidial bastante larga y estrecha, el borde externo doble ancho que la base y ligeramente arqueado; 2.º esternito sin placa ba-

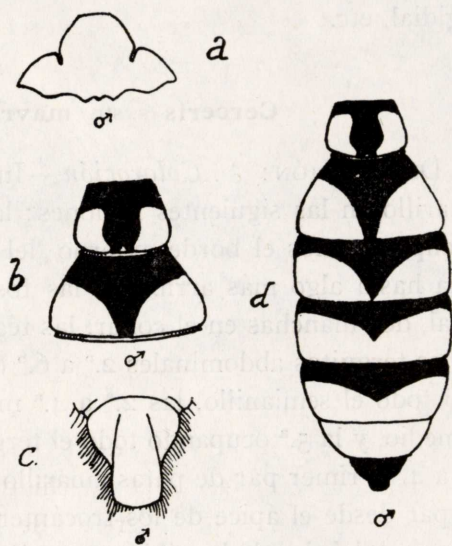


Fig. 3.—a, clipeo; b, primeros anillos del abdomen; c, área pigidial; d, abdomen.

el extremo. Tórax con el collar normal, sin depresión central ni gibosidad en los hombros, declive en el dorso; dorsulum sin ningún carácter especial; área cordiforme lisa, brillante, con un surco longitudinal en el medio con entalladuras en el fondo, los límites del área también provistos de indicios de cortas arrugas oblicuas en corto número y bastante gruesas. Abdomen subcilíndrico, el primer anillo grueso casi tan grande (en volumen) como el siguiente, tan largo como ancho y provisto de una depresión puntiforme en el medio próxima al borde apical; 7.º terguito con el área pigidial bastante larga y estrecha, el borde externo doble ancho que la base y ligeramente arqueado; 2.º esternito sin placa ba-

sal. Patas normales, el borde externo de las tibiae posteriores con 6-7 dentículos muy poco destacados.

Tegumentos brillantes, fuerte y densamente punteados; en el escudete sólo algo menos denso. Pilosidad corta y amarillenta, bastante densa en la cabeza, tórax y región ventral del abdomen, en donde forma zonas afelpadas en cada esternito.

Long.: 10 mm.

♀. Desconocida.

Localidades.—Cheskes (loc. typus), leg. Mavromoustakis).

OBSERVACIONES.—Esta especie se parece, a primera vista, al *C. prisca* Schlett., de la cual tiene el dibujo, pero la separa bien de ella la escultura diferente, especialmente la del área cordiforme y la del área pigidial, etc.

***Cerceris* (s. str.) *mavromoustakisi* n. sp.**

DESCRIPCIÓN: ♂. *Coloración.*—Insecto negro con dibujos de color amarillo en las siguientes regiones: la mitad basal de las mandíbulas, el clípeo menos el borde externo del esclerito central, los lados de la cara hasta algo más arriba de las fosetas antenales, la quilla interantenal, dos manchas en el collar, las tégulas, el postescudete, cinco fajas en los terguitos abdominales 2.º a 6.º (la primera muy ancha, ocupando casi todo el semianillo, las 2.ª a 4.ª más estrechas y algo escotadas en el medio, y la 5.ª ocupando todo el terguito), tres fajas en los esternitos 2.º a 4.º Primer par de patas amarillo desde el segundo tercio basal, el 2.º par desde el ápice de los trocánteres y el 3.º desde la mitad de las caderas; el ápice de las tibiae posteriores y los artejos de los tarsos del último par de color castaño. Antenas con los escapos y la cara inferior del primer artejo amarillos; los tres artejos siguientes del funículo de color leonado, los restantes leonados en la región ventral y oscuros en la dorsal, y el apical algo ferruginoso en toda su superficie. Alas hialinas, ahumadas en el extremo del borde costal (desde el estigma al ápice del ala).

Escultura.—Cabeza transversal, algo gruesa, más ancha que el tórax, detrás de los ojos recta y algo estrechada; órbitas internas paralelas; sienes casi de la anchura del ojo; clípeo con el lóbulo central convexo, especialmente en la parte superior, ligeramente más largo que ancho, doble ancho que la distancia que lo separa del ojo, con el borde externo tridentado. Antenas con los escapos gruesos, algo más cortos que la longitud de los dos artejos siguientes unidos, el 2.º artejo

doble largo que el 1.º y apenas más largo que el 3.º, el apical corto, poco arqueado y truncado en el ápice. Tórax con el collar corto, sin depresión central ni abultamiento en los hombros, declive en el dorso; área cordiforme del propodeo provista de arrugas longitudinales. Abdomen con el primer terguito grueso, algo transversal, casi tan largo como ancho, el 7.º con el área pigidial toneliforme, tan ancha en la base como en el ápice, de lados arqueados y el apical recto; 2.º esternito sin placa basal, los demás sin nada especial. Patas normales, algo espinosas, caderas del primer par con apófisis coniformes; el borde externo de las tibiae posteriores lleva 5 dentículos muy débiles, casi imperceptibles.

Tegumentos con un punteado mediano, pero denso; pilosidad amarillenta, corta, poco abundante, algo más patente en la región esternal del insecto.

Long.: 9-10 mm.

♀. *Coloración*.—Este sexo tiene el mismo dibujo que el ♂, salvo que el clipeo tiene una zona negra situada a todo lo largo del borde externo, que el leonado de las antenas es rojizo, que las tibiae del último par de patas son algo oscuras y que el ahumado de las alas es más fuerte, aunque situado en la misma zona costo-apical.

Escultura.—Sexo más robusto; cabeza subcúbica, de la anchura del tórax, poco estrechada detrás de los ojos; sienes casi tan anchas como el ojo correspondiente; órbitas internas paralelas; clipeo con el lóbulo central convexo, tan ancho como largo, vez y media tan ancho como la distancia que lo separa del ojo, únicamente el borde anterior libre y algo redondeado; los escleritos laterales sinuados en el borde externo; antenas con los escapos más cortos que la suma de las longitudes de los dos artejos siguientes, el 2.º algo más de dos veces más largo que el 1.º y vez y media la longitud del 3.º, el apical obcónico. Tórax con el

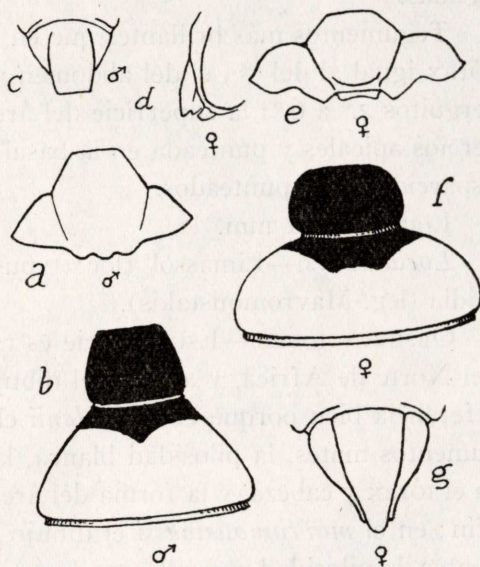


Fig. 4.—a, clipeo del ♂; b, base del abdomen; c, área pigidial del ♂; d, perfil del clipeo de la ♀; e, clipeo de la ♀; f, base del abdomen de la ♀; g, área pigidial de la ♀.

collar y demás escultura de las restantes piezas como en el otro sexo, únicamente las mesopleuras llevan un tubérculo cónico bien patente. Abdomen más ancho que en el ♂, el primer terguito es transversal y lleva un indicio de foseta puntiforme, el 6.º con el área pigidial lingüiforme, de bordes sinuados cerca del ápice; 2.º esternito sin placa basal, los demás sin nada notable. Patas normales, algo más espinosas que en el otro sexo, el borde externo de las tibias posteriores con cinco fuertes dentículos, las apófisis conformes de las caderas anteriores muy agudas.

Tegumentos más brillantes que en el ♂, el punteado de la cabeza y tórax igual al del ♂, el del abdomen más fino, especialmente el de los terguitos 2.º a 6.º; la superficie del área pigidial es coriácea en los dos tercios apicales y punteada en la basal; los esternitos están muy fina y esparcidamente punteados.

Long.: 10-11 mm.

Localidades.—Limassol (loc. typus; leg. Mavromoustakis), Polemidia (leg. Mavromoustakis).

OBSERVACIONES.—Esta especie es muy próxima al *C. lindenii* Lep., del Norte de Africa, y aunque el dibujo es, puede decirse, idéntico, se diferencia bien porque en el *lindenii* el amarillo es anaranjado, los tegumentos mates, la pilosidad blanca, larga y abundante, especialmente en el tórax y cabeza, y la forma del área pigidial (♀) diferente, aunque afín; en el *mavromoustakisi* el dibujo es amarillo, los tegumentos brillantes, la pilosidad amarillenta, muy corta y escasa y la forma del área pigidial (♀) es otra.