

**Especies nuevas de *Thorictus* Germ. (Col. *Thorictidae*)  
de Tripolitania y riberas occidentales del Mediterráneo de las colecciones A. Doderó y Museo Cívico de Génova, revisadas por mí con anterioridad a 1934**

POR

MANUEL M. DE LA ESCALERA.  
(Láms. XI-XII.)

En 1934 tenía yo muy adelantado un trabajo sobre los *Thorictus* del norte de Africa y riberas orientales del Mediterráneo, en el que debían estar representadas cuantas especies me fuera dado conocer de visu; a tal efecto me fueron comunicados por nuestro eximio amigo el Prof. A. Doderó los materiales de su colección particular y los del Museo Cívico de Génova, especialmente las especies de Tripolitania; hechos los dibujos correspondientes y las descripciones de las especies nuevas que resultaron, creo un deber ahora dar a conocer estas novedades, en justo homenaje a nombres y amigos de larga fecha; la parte iconográfica es debida al lápiz experto de la señorita C. Simón, del Laboratorio de Vertebrados del Museo Nacional de Ciencias Naturales de Madrid, cuyos dibujos, con otros muchos que conservo en cartera, de otras procedencias, fueron, naturalmente, tomados directamente sobre los ejemplares citados, con anterioridad a 1934 fecha en que fueron devueltos.

***Thorictus doderói* sp. n. (Lám. XI, fig. 1.)**

Loc.: Misurata, en Tripolitania (Dr. Andreini, X-1913); long.: 2,75 mm.  
Tipo en la coll. Doderó.

Oval, bastante acuminado posteriormente y con su mayor anchura en la base de los élitros, subparalelo hasta el primer tercio de los lados y desde ahí curvilínealmente estrechado hasta el medio, y luego, más rápidamente también, en curva hasta el final. Liso, muy brillante, charolado, amarillo rojizo claro, con sólo la sutura y la línea basal de los élitros más tostadas y con las patas apenas más oscurecidas; parsi-

moniosamente adornado con algunas, pocas, largas y sedañas cerdilla erectas, dispersas sobre el protórax, y con una serie lateral de ellas sobre el borde externo de éstos, largas, flexibles y bastante distanciadas; las cerdillas amarillo-doradas todas.

Protórax subtrapezoidal, transverso, de la misma anchura en su base que la de los élitros exactamente, y cuya curva lateral sigue; la base bisinuosa con el lóbulo casi cortado en recto y evidentemente más avanzado sobre los élitros que los ángulos posteriores, los cuales son rectos y aguzados y por detrás de ellos con *sinus* antehumerales, ocupados por una masita mate franjeada de un tufo de cerdillas cortas y espesas, aglomeradas y de color amarillo dorado; con un punto basal a cada lado por dentro de los ángulos posteriores, frente a la excavación donde se inicia el lóbulo, y dichos puntos basales fosiformes y bastante apreciables; moderadamente convexo en el disco y bastante hundido en la base, cuyo lóbulo está fuerte y estrechamente rebordeado; los lados lentamente estrechados casi en recto hasta su cuarto o quinto anterior, desde donde más en curva y rápidamente se cierra, para formar los ángulos anteriores obtusos, matados y caídos; esos lados con reborde estrecho, que se extingue poco después de pasados los ángulos anteriores; apenas bisinuoso en su borde anterior, casi cortado en recto y no avanzado sobre el occipucio; nada vellosa dicho borde ni rebordeado, sino en sus ángulos, como ya se ha dicho; el disco, luciente, impunteado y desnudo, y sólo sobre las márgenes con algunas muy escasas cerdillas sedosas, amarillas, bastante largas y semi-erectas, como sobre el borde lateral en una franja muy clareada.

Élitros de la anchura del protórax en su base, subparalelos hasta su primer tercio, sin callosidades humerales, lustrosos y con cuatro series lineales sobre cada uno de ellos paralelas a la sutura y equidistantes una de otras, de puntos redondos grandes, sólo apreciables por transparencia, en ningún modo hundidos, pero muy destacados como machitas grasientas, sobre el resto del élitro amarillo claro y brillante, con la sutura estrictamente tostada y luciente también como la línea basal; con algunas pocas cerdillas largas y dispersas, sin ordenación serial, erectas, apenas más numerosas en el tercio final y en los bordes, ciliados parcamente, y sin cerdillas cortas, erectas o sentadas en absoluto.

Patas con las tibias normales, espinosas y no engrosadas, con los tarsos intermedios y posteriores algo más cortos que sus tibias; los de las últimas con su segundo y tercer artejos doble más largos que anchos y un tercio más largos que el primero.

Especie más próxima a *pilosus* Peyrón (lám. XI, fig. 2), de Grecia, sobre un ejemplar de la coll. Bettingar, hoy en mi poder; pero éste es más largamente acuminado y casi desde la base y no como *doderoi*, donde el estrechamiento comienza pasado el tercio anterior de los lados, las cerdillas erectas son más largas y mitad menos numerosas que en *pilosus*; *Th. doderoi* tiene fositas basales donde se inicia el lóbulo, y la franjita de pelos dorados mitad más cortos, bordea sólo la masa mate de los ángulos posteriores protorácicos; también las patas intermedias y posteriores tienen las tibias menos robustas y los tarsos más delgados que en *pilosus*.

También próximo a *Th. piliger* Schaum. (lám. XI, fig. 3), de Chipre, del ejemplar dibujado sobre uno de los dos ejemplares del Museo Cívico de Génova, adquiridos de E. Deyrolle; pero esta especie es mayor, menos acuminada y más vellosa, con las cerdillas más cortas, más densamente ciliada en las márgenes laterales del protórax y élitros y en el tercio anterior del disco de éste, que no es desnudo como en *doderoi*; en *piliger* el lóbulo no está cortado en recto sobre la base de los élitros y tiene línea basal visible por entero; las masitas mates por detrás de los ángulos posteriores protorácicos están cubiertas por series densas de cerdillas doradas largas que rellenan los *sinus* antehumerales, los cuales penetran más en el disco; las patas intermedias y posteriores son más recias, y sus tarsos, aunque más gruesos, resultan más alargados.

**Thorictus andreinii** sp. n. (Lám. XI, fig. 4.)

Loc.: Misurata, en Tripolitania (Dr. Andreini, X-1913); long.: 2,25 mm.  
Tipo en coll. Dodero.

Oval, subparalelo de lados en su mitad anterior, poco estrechado en su terminación y con su mayor anchura en la base del protórax; amarillo rojizo poco brillante, por estar empañado su lustre por la densa pubescencia corta y tendida que vela algo los tejidos, los cuales están menuda y bastante contiguamente punteados en la cara dorsal.

Protórax transverso, globoso bruscamente rebajado en su base; de ángulos posteriores rectos, aguzados y poco caídos; de bordes laterales sin reborde apreciable y estrechados casi en recto hasta su mitad anterior y curvilínealmente y más rápidamente en su cuarto final, para formar los ángulos anteriores, muy obtusos, matados y caídos; borde anterior no rebordeado, escotado en recto, nada avanzado sobre el occipucio y menos saliente que sus ángulos, que llegan hasta los

ojos; base poco bisinuosa, pero fuertemente rebordeada, con el lóbulo recto, y pareciendo, sin serlo, escotado en su centro, detrás de una fuerte impresión o valle longitudinal, que remonta hasta el disco y que determina dos lóbulos laterales, a su vez rehundidos y con una foseta por dentro de los ángulos posteriores, donde se inicia la salida del lóbulo, siendo más aparente este trisurcamiento mirado el insecto de delante atrás; con una masita mate ancha, franjeada de cerditas doradas cortas y aglomeradas, que hacen salida sobre los húmeros, como una brocha muy espesa aquí; toda su superficie cubierta de cerditas doradas y tendidas hacia atrás, no muy cortas y sin pubescencia levantada más larga ni visible aun en los bordes, donde la franja lateral de cerdillas está muy clareada y poco distinta.

Elitros más estrechos en su base que la del protórax, no muy hundidos aquí y sin callosidades humerales apreciables; con un pliegue como reborde estrecho y corto que se oculta por debajo de la masita pelosa de los ángulos posteriores protorácicos, los cuales cubren y desbordan ampliamente los húmeros; los lados subparalelos hasta el primer tercio de su longitud y luego lenta y curvinlinealmente estrechados hasta el tercio final, donde se reducen y redondean más rápidamente, resultando el final poco acuminado, pero muy caído; cubierto su disco y márgenes totalmente con cerditas doradas y tendidas, no muy densas ni cortas, pero bastante abundantes y muy visibles, entre las que hay algunas apenas más largas y más levantadas, pero no erectas; la franja lateral de estas cerdillas, sumamente clareada, y sus cerdillas no más fuertes y largas que las del disco y márgenes.

Patas bastante robustas con las tibias, sobre todo las intermedias y posteriores bastante engrosadas; los tarsos del último par son poco más cortos que sus tibias y con sus artejos primero, segundo y tercero dos veces más largos que anchos.

Próxima a *Th. vaulogeri* Esc. ( lám. XI, fig. 5), pero menor, más pubescente, más cortamente oval, más bruscamente hundido en la base del protórax, más bisinuoso en ella e igualmente trisurcado aquí, como *Th. normandi* Chob. ( lám. XI, fig. 7), *Th. tunisius* Chob. ( lám. XI, fig. 6) y el ya citado *Th. vaulogeri* Esc., de Túnez, a cuyo grupo pertenecen, teniendo todos éstos franja vellosa de cerdillas doradas por bajo los ángulos posteriores protorácicos, que llega frente a las fosillas basales del lóbulo, mientras que en *andreini* por detrás de los dichos ángulos aparece la zona mate al descubierto.

Aun cuando en octubre de 1923 (*Bol. Soc. Esp. Hist. Nat.*) se dió el dibujo y la descripción de mi *Th. vaulogeri* y el Dr. Chobaut en el

*Bull. Soc. Ent. Franc.*, en 1924, dió los dibujos que acompañan a sus *Th. normandi* y *tuniseus*, prefiero ahora añadir los de estas dos últimas especies tomados sobre cotipos de ellas, comunicadas por el Dr. Normand, cuando se dibujaron las de *Andreini* y por segunda vez el de *Vaulogeri*, hechos por la Srta. Simón, para que en la misma lámina sea más fácil apreciar las diferencias entre ellas, contornos y vellosidad, interpretados por una misma y experta mano.

**Thorictus gestroi** sp. n. (Lám. XII, fig. 1.)

Loc.: Misurata, en Tripolitania (Dr. Andreini, X-1913); long.: 3 mm. Tipo en el Mus. Cívico de Génova.

Anchamente oval, bastante acuminado en los élitros y rápidamente desde la misma base, con su mayor anchura en la base del protórax, cuyos ángulos posteriores, muy prolongados hacia atrás, algo divergentes y agudos, desbordan poco los húmeros; amarillo acaramelado o, mejor, rojizo claro, del tono de color de *Th. castaneus*, pero no tan lustroso; sin cerdas largas y sólo con cortísimas y dispersas, doradas, poco visibles a los lados del protórax y de los élitros, en cuya mitad posterior parecen alinearse en series, con las cerdillas muy distanciadas unas de otras en la parte discal, pero no en la mitad anterior ni en el disco protorácico, los cuales son desnudos e impunteados; borde lateral del protórax y élitros sin franja de pelos largos ni cortos.

Protórax subtrapezoidal, con los ángulos posteriores agudos y algo divergentes, que avanzan sobre la base de los élitros algo más que el lóbulo muy hundido en la base, mientras los ángulos aparecen aplanados, aunque caídos en el borde lateral, abrazando la base de los élitros; con una foseta visible, donde se inicia la salida del lóbulo muy cerca de la base y con una franja espesa de cerdillas doradas por bajo de los ángulos posteriores protorácicos; disco impunteado y desnudo, no muy globoso; la puntuación redonda, dispersa, poco hundida, pero bien perceptible sobre los ángulos posteriores.

Élitros con su mayor anchura en la base, con una muy fuerte depresión discal aquí, pero no rehundidos en los húmeros, que están caídos y ocultos por los ángulos posteriores protorácicos; sin callosidades humerales; estrechados en curva abierta y rápidamente desde la base hasta el ápice en triángulo curvilíneo isósceles, y con cuatro o cinco series lineales de manchitas muy contiguas, como de grasa, visibles por transparencia, paralelas a la sutura, pero no punteadas e independientemente de las cerditas cortísimas y distanciadas que se

alinean en la mitad posterior del disco de los élitros y que, por otra parte, son poco visibles; sobre las márgenes llegan casi hasta la base y son más apreciables.

Patas con las tibias posteriores e intermedias bastante largas, robustas y engrosadas en el ápice; sus tarsos bastante gráciles y sólo un tercio más corto que ellas; los posteriores y los artejos de éstos dos veces más largos que anchos sus cuatro primeros, y el quinto tres veces.

Próximo a *Th. castaneus* Germ. (lám. XII, fig. 2), del Cairo, en el ejemplar dibujado sobre uno de los tres del Museo Cívico de Génova, determinados por Reitter con etiqueta «Cairo II-1880-Doria-Beccari». La falta de depresión protorácica basal, transversa y profunda; los ángulos posteriores del protórax rectos, menos salientes hacia atrás que el lóbulo y en ningún modo divergentes ni aguzados; la franja vellosa de cerdillas doradas más alargada y de pelitos doble más largos; las cerditas de los élitros también doble más largas, y la mayor separación de las series alineadas longitudinalmente en el disco, bastan para diferenciar ambas especies.

***Thorictus doriae*** sp. n. (Lám. XII, fig. 3.)

Loc.: Persia meridional (coll. Doria, 1862-63); long.: 2,5 mm. Tipo en el Museo Cívico de Génova.

Oval, poco alargado, con su mayor anchura en la mitad del protórax, apenas estrechado en los húmeros, de color rojizo achocolatado, lustroso y desprovisto de cerdillas largas aun en los bordes del protórax y élitros; sólo en éstos y sobre sus márgenes con algunas cerditas cortísimas y sentadas, de tono dorado, muy dispersas y casi inapreciables y con una franjita de cerdillas muy finas y cortas, distanciadas sobre sus bordes laterales.

Protórax transverso, globoso en el disco y declive hasta la base del lóbulo; aplanado en sus bordes, sobre todo en sus ángulos posteriores, que son planos, contrastando con la depresión basal del lóbulo; apenas obtusos, casi rectos, entrantes y en absoluto nada caídos ni avanzados hacia atrás, formando una línea casi recta con el lóbulo poco saliente sobre los élitros; esos ángulos desprovistos por detrás de espacios mates ni franjeados de cerdillas ni pinceles vellosos, como *Th. mauritanicus* en ese respecto; sin fosetas basales y sólo con la depresión alargada semilineal de la base determinada por los ángulos posteriores planos y la caída del lóbulo frente al escudete; disco con puntuación inapreciable, la cual se hace más visible sobre las márgenes

laterales y mucho sobre los ángulos posteriores, donde los puntos están muy hundidos y son bastante densos.

Élitros subparalelos, con su mayor anchura en la base, poco acuminados y lentamente redondeados después de su mitad, rehundidos en la base frente al lóbulo protorácicos y explanados en los ángulos anteriores, determinando así una callosidad humeral y por dentro una fosita hundida bien marcada, donde acaba el reborde basal de los mismos; disco impunteado y desnudo; sobre los húmeros con puntuación pequeña, menor que la de los ángulos posteriores protorácicos.

Patas bastante robustas, sus tarsos casi una mitad más cortos que sus tibias y los artejos poco alargados.

Próximo a *Th. persicus* Reitt. (lám. XII, fig. 4), de Persia septentrional, dibujado sobre uno de los dos ejemplares comunicados por el Museo Cívico de Génova, con la etiqueta «Persia settent. 1862-63, coll. G. Doria ?». La vellosidad, rala y dispersa por igual en protórax y élitros; la presencia de fosetas basales protorácicas, tangentes a la estría que bordea el lóbulo por delante del espacio desnudo y estrecho de los ángulos posteriores del protórax, cuya base es notablemente más estrecha que la de los élitros y cuyos húmeros quedan descubiertos; la falta de fosillas basales de los élitros, sus tibias intermedias y posteriores un tercio más cortas y con los artejos segundo, tercero y cuarto de sus tarsos apenas más largos que anchos, separan netamente esta especie de *Th. doriae*.

**Thorictus tripolitanus** sp. n. (Lám. XII, fig. 5.)

Loc.: Trípoli, 5-IX-79. Violante; long.: 1,6 mm. Tipo en Mus. Civ. de Génova.

Subparalelo, estrechado en la región humeral, pero no en la base del protórax, cuyos ángulos posteriores rectos sobrepasan los húmeros, desprovistos aquéllos de pinceles vellosos; de color rojizo acaramelado, liso y brillante, desnudo al parecer, aunque con grande aumento se perciben cerditas cortísimas sentadas y muy dispersas, sin cerdillas más largas y con los bordes de protórax y élitros desprovistos en absoluto de ellas.

Protórax cuadrangular, poco transverso; la base algo bisinuesa no rehundida, con dos depresiones laterales ligeramente marcadas con una pequeña foseta donde se inicia la salida del lóbulo frente a las callosidades humerales; disco liso impunteado y prácticamente desnudo, aunque con cerdillas cortísimas sentadas y dispersas sólo en los lados

y sobre las márgenes y base e inapreciable sin fuerte aumento; de ángulos protorácicos rectos que depasan ampliamente los húmeros, finalmente rebordeado en los lados subparalelos de igual anchura próximamente junto a la base como en el tercio anterior.

Élitros poco ensanchados, en curva muy abierta y lentamente hasta el tercio posterior, donde tienen su mayor anchura y luego más rápidamente redondeados hasta el fin nada acuminado; subparalelos de lados hasta el tercio final, por tanto; con una pequeña callosidad alargada en la base, donde termina el reborde basal de los mismos frente a las fosillas del protórax; poco globosos ni hundidos en la base frente al lóbulo y lentamente declives hacia el final; con puntuación inapreciable y las cerdillas cortas y dispersas también poco visibles sin fuerte aumento, con tres series alineadas de manchitas contiguas oscuras paralelas a la sutura, perceptibles por transparencia, como de grasa, pero no de puntos.

Patas cortas y recias, muy ensanchadas en sus ápices las tibiae intermedias y posteriores; sus tarsos mitad más cortos que ellas, con sus artejos no más largos que anchos.

Afín a *Th. grandicollis*, *stricticollis*, etc., por la falta de pinceles vellosos en los ángulos posteriores protorácicos, pero inconfundible por tener éstos rectos, más anchos que los húmeros, protórax cuadrangular, paralelismo del cuerpo y ausencia de la franja de cerdillas aisladas en los bordes de los élitros.

***Thorictus rotundithorax*** sp. n. (Lám. XII, fig. 6.)

Loc. Constantia (Silvestri), 1913, long. 2,2 mm. Tipo en Museo de Génova.

Oval, redondeado en el fin y nada acuminado, estrangulado en la región humeral; rojizo, brillante y lustroso, sin mechones de pelos dorados tras de los ángulos posteriores protorácicos, que son obtusos y entrantes, mucho más estrecho allí que la base de los élitros, sin franja de cerdillas en los bordes laterales del protórax ni élitros y sólo sobre el disco y márgenes con cerditas muy cortas sentadas y dispersas, poco visibles si no es con fuerte aumento.

Protórax poco globoso, con su mayor anchura hacia el medio o un poco más hacia el borde anterior, transversal, estrechado en curva hacia la base y poco declive hacia ella y por igual; la base recta, con fino reborde hasta los ángulos posteriores obtusos y entrantes, sin depresiones ni fosetas laterales y sólo con un rehundimiento pequeño en



ellos mismos, donde la superficie es mate, en contraste con la línea superior brillante como todo el disco; y este rehundimiento mate sin masas aglutinadas ni pinceles vellosos.

Élitros notablemente más anchos en su base que la base del protórax, moderadamente globosos y poco y por igual rehundidos en la base, sin callosidades ni impresiones humerales en absoluto; los humeros rectos y redondeados, nada caídos; subparalelos de lados hasta los dos tercios de su base y luego paulatinamente redondeados hasta el fin, nada acuminado; sin series de cerdillas en sus bordes y sólo con los pelitos cortísimos sentados y poco densos del disco y márgenes, poco visibles sin fuerte aumento.

Patas bastante robustas y sus tibias intermedias y posteriores casi una mitad más largas que sus tarsos, que tienen los artejos apenas más largos que anchos.

Mi desconocimiento de la fauna sudafricana y falta de tipos de comparación me impiden crear un subgénero para esta notable especie de *Thorictus*, para el que yo propondría el nombre de *Silvestrinus* si se estimara razón suficiente la falta de fosetas basales protorácicas y elitrales, sin pliegues o callos en dichos órganos, con sus bases respectivas rectas y, sobre todo, la estrechez del protórax con relación a la anchura de los élitros

LISTA DE ESPECIES DE *Thorictus* DEL MUSEO CÍVICO DE GÉNOVA.

- 2 *Th. mauritanicus* Luc. Tunisi dint.º 1881. G. L. Doria. ... t. Reitt.  
 1 *Th. mauritanicus* Luc. Tunisi dint.º 1881. G. L. Doria.  
 1 *Th. mauritanicus* Luc. Tunisi dint.º 1881. G. L. Doria.  
 1 *Th. mauritanicus* Luc. Tunisi dint.º 1881. G. L. Doria.  
 1 *Th. laticollis* Erich. Sicilia.  
 1 *Th. Doriae* Esc. tipo. Persia merid. 1862-63. Coll. G. Doria.  
 2 *Th. persicus* Rtr. Persia settent. 1862-63. Coll. G. Doria.  
 1 *Th. Foreli* Wasm. var. *Bonnairei* Wasm. Tunisi dint.º 1-II-1882.  
 G. L. Doria.  
 1 *Th. Foreli* Wasm. var. *Bonnairei* Wasm. Tunisi dint.º 1-II-1882.  
 G. L. Doria.  
 1 *Th. Foreli* Wasm. var. *Bonnairei* Wasm. Tunisi dint.º 1-II-1882.  
 G. L. Doria.  
 (*Th. pauciseta* Wasm., según los devolví.)

- 1 *Th. Lethieryi* Frm. Biskra.—*Th. Lethieryi* Reich. Puton.—*trisulcatus* Reitter.
- 1 *Th. Gestroi* Esc. tipo. Misurata. Trípoli, X-1913. Dr. Andreini.
- 3 *Th. castaneus* Germ. Cairo, II-1880. Doria. Beccari.—*Th. castaneus* Germ. T. Reitter.
- 2 *Th. piliger* Schaum. Cipro. Acq. E. Deyrolle. 72.
- 1 *Th. tripolitanus* Esc. tipo. Trípoli, 5-IX-79. Violante. *Th. dimidiatus* similis sp. distincta ?
- 1 *Th. rotundithorax* Esc. tipo. Constantia. Silvestri, 1913.
- 1 *Th. stricticollis* Kr. Zante, II-XII-1880.—*loricatus* v. *major*.—*loricatus* Peyron. T. Reitter.
- 1 *Th. grandicollis* Germ. Zante, II-XII-1880. Doria. Beccari.—*loricatus* v. *minore*.
- 2 *Th. loricatus* Peyr. Palermo. D. Ragusa.
- 1 *Th. loricatus* Peyr. Torralba. Cassari. G. Doria.
- 1 *Th. loricatus* Peyr. Zante, II-XII-1880. Doria. Beccari.
- 1 *Th. loricatus* Peyr. Francia.—*Th. loricatus*. Barcagli, 75.
- 2 *Th. loricatus* Peyr. Tunisi, dint.º, I-II-1882. G. L. Doria.
- 1 *Th. loricatus* Peyr. Tunisi, dint.º, 1881. G. L. Doria.
- 1 *Th. loricatus* Peyr. Tunisi, dint.º, I-II-1881. G. L. Doria.
- 2 *Th. loricatus* Peyr. Is. Giglio, II-1901. G. Doria.
- 3 *Th. loricatus* Peyr. Is. Giglio, X-97-99. G. Doria.
- 1 *Th. loricatus* Peyr. Is. Giglio, X-1901. G. Doria.
- 2 *Th. loricatus* Peyr. Is. Giglio, I-1901. G. Doria.
- 1 *Th. loricatus* Peyr. Is. Giglio, IV-1901. G. Doria.
- 1 *Th. loricatus* Peyr. Is. Giglio, VI-1901. G. Doria.
- 4 *Th. loricatus* Peyr. Is. Giglio, X-1901. G. Doria.
- 4 *Th. loricatus* Peyr. Is. Giglio, X-1901. G. Doria.
- 1 *Th. loricatus* Peyr. Is. Giglio, V-1902. G. Doria.
- 1 *Th. loricatus* Peyr. Is. Giglio, II-1901. G. Doria.
- 1 *Th. loricatus* Peyr. Lisboa (con los húmeros salientes, sin datos de colector ni fechas).

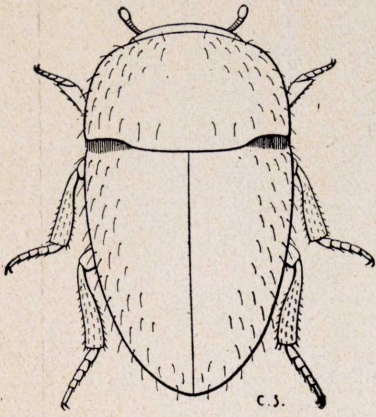


Fig. 2.

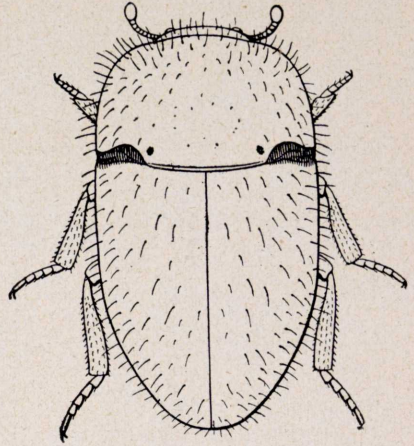


Fig. 3.

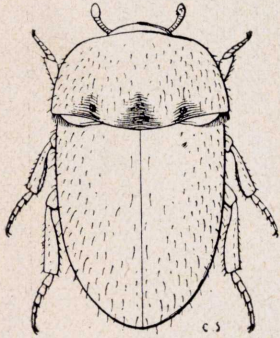


Fig. 4.

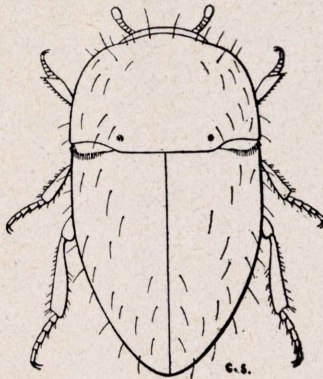


Fig. 1.

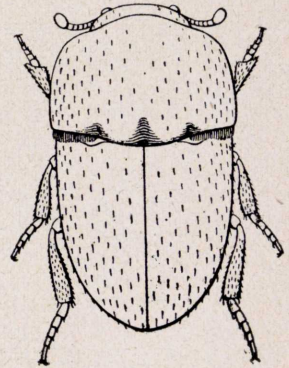


Fig. 6.

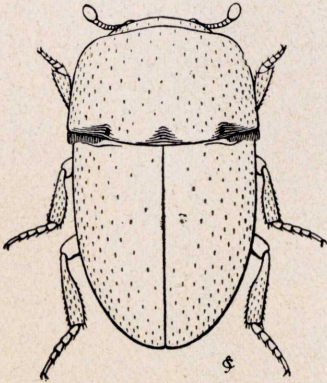


Fig. 5.

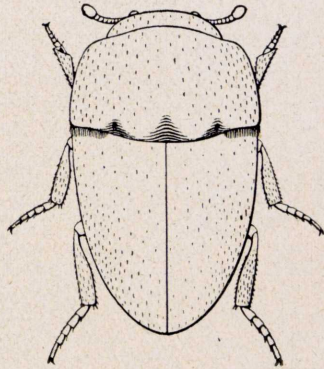


Fig. 7.

MANUEL M. DE LA ESCALERA: Especies nuevas de *Thorictus* Germ. (Col. *Thorictidae*) de Tripolitania y riberas orientales del Mediterráneo de las colecciones A. Doderò y Museo Cívico de Génova, revisadas por mí con anterioridad a 1934.



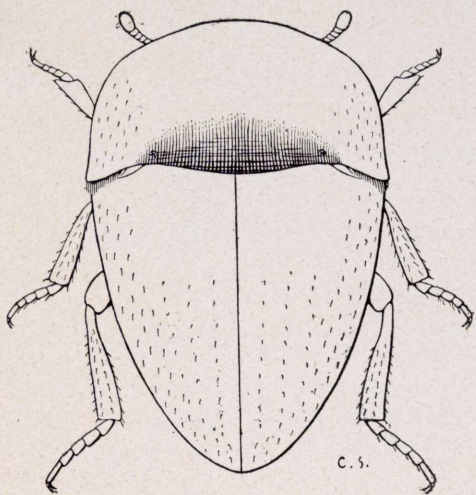


Fig. 1.

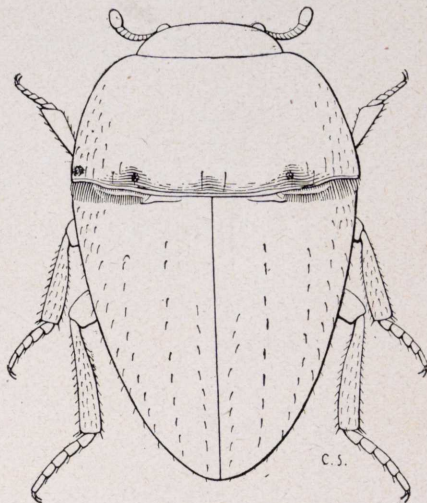


Fig. 2.

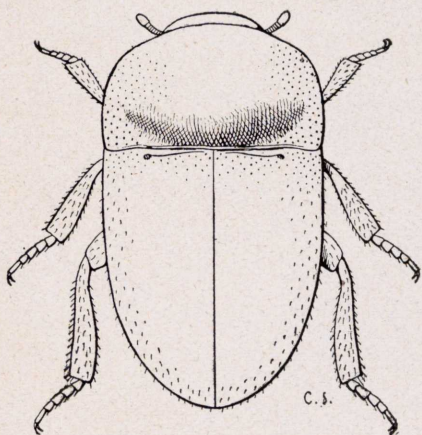


Fig. 3.

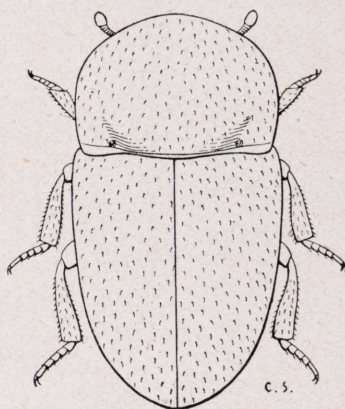


Fig. 4.

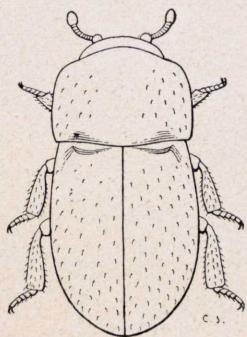


Fig. 5.

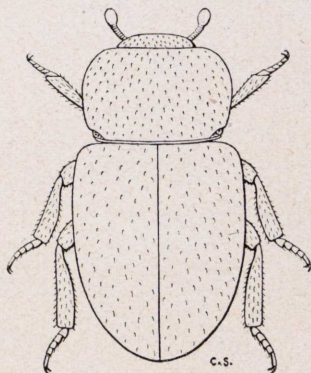


Fig. 6.

MANUEL M. DE LA ESCALERA: Especies nuevas de *Thorictus* Germ. (col. *Thorictidae*) de Tripolitania y riberas orientales del Mediterráneo de las colecciones A. Dodero y Museo Cívico de Génova, revisadas por mí con anterioridad a 1934.



LISTA DE ESPECIES DE *Thorictus* DE LA COLL. A. DODERO.

- 3 *Thorictus mauritanicus* Luc. Cagliari. Febr.º Lostia.  
 1 *Th. mauritanicus* Luc. Ardaro. Octbr. u. Lostia. Sardinia.  
 1 *Th. mauritanicus* Luc. Biskl. Syria.  
 1 *Th. andreini* Esc. tipo. Misurata. Tripolitania, X-1913. Dr. A. Andreini (aff. *pilosus* Peyron, con hormiga de protórax rojo).  
 1 *Th. doderoi* Esc. tipo. Misurata, Tripolitania, X-1913. Dr. A. Andreini (aff. *Fairmaire* Raffr., con hormiga como la anterior).

## Explicación de las láminas XI-XII.

## LÁM. XI:

- Fig. 1.—*Thorictus doderoi* sp. n.; Misurata (Andreini); long. 2,75 mm. tipo col. Dodero.  
 Fig. 2.—*Th. pilosus* Peyrón. Grecia. ex col. Bettinger; mi col.  
 Fig. 3.—*Th. piliger* Schaum. Chipre. adqu. E. Deyrolle. Museo de Génova.  
 Fig. 4.—*Th. andreinii* sp. n.; loc. Misurata (Andreini). long. 2,25 mm. tipo col. Dodero.  
 Fig. 5.—*Th. vaulogeri* Esc. Sfax (Vauloger), tipo mi col.  
 Fig. 6.—*Th. tunisius* Chob. Kairuan. cootipo mi col.  
 Fig. 7.—*Th. normandi* Chob. Sousse, cootipo mi col.

## LÁM. XII:

- Fig. 1.—*Th. gestroi* sp. n.; loc. Misurata (Andreini); long. 3 mm. Museo Génova.  
 Fig. 2.—*Th. castaneus* Ger.; Cairo; Doria-Beccari; Museo de Génova.  
 Fig. 3.—*Th. doriae* sp. n.; loc. Persia meridional; col. Doria; long. 2,5 mm.; Museo Génova.  
 Fig. 4.—*Th. persicus* Reitt; Persia septentrional; col. Doria; tipos Museo Génova.  
 Fig. 5.—*Th. tripolitanus* sp. n., Trípoli. (Violante), long. 1,6 mm. tipo en Museo Génova.  
 Fig. 6.—*Th. rotundithkorax* sp. n. Constantia (Silvestri), Long. 2 mm.; tipo en Museo Génova.

