

## II. Contribución al conocimiento de la fauna himenopterológica de España <sup>1</sup>

POR

J. GINER MARÍ.

Esta segunda aportación comprende, como la primera, una lista de especies con citas de nuevas localidades, además de las descripciones de algunos himenópteros que han resultado nuevos para la ciencia, y, últimamente, se describe también algún sexo que hasta hoy no había sido encontrado.

Añado la descripción de la *Leptolarra schulthessi* n. sp., que si bien pudiera ser idéntica a la *L. praetermissa* Rich., me decido a darla, ya que con sólo la diagnosis de Richards no puedo asegurar que sean sinónimas, aunque indudablemente sean muy próximas. También doy, en el lugar correspondiente, la descripción del rarísimo *Pseudopompilus humboldti* ♂ de Dahlbom, del cual ha encontrado dos ejemplares en Godelleta (Valencia) el entomólogo Sr. Cervera, cazados ambos sobre las flores de una crucífera en julio de 1928.

Al final incluyo las traducciones de las diagnosis publicadas en alemán por el Sr. Hoffmann, de Viena, sobre tres crisidos procedentes de Valencia enviados por mí a dicho naturalista y que aparecieron en el *Entomologischer Anzeiger* (1935, núm. 35-36) y en el *Entomologische Rundschau* (1937, pág. 491); creo que, por tratarse de insectos de nuestra fauna y por haber aparecido sus descripciones en revistas de poca difusión, es interesante su inclusión en el presente trabajo.

<sup>1</sup> La primera parte fué publicada en esta misma Revista, en el vol. x, página 129, año 1934.



Familia **SPHEGIDAE**Gén. **Philanthus** Fabr.

*Philanthus bolivari* G. Mercet, ♀.—Bétera, Valencia.

Gén. **Gorytes** Latr.

*Gorytes hispanicus* G. Mercet, ♀.—Torrente, Valencia.

*G. ibericus* G. Mercet, ♀.—Torrente, Valencia.

Gén. **Astata** Latr.

*Astata massiliensis* Morice, ♀.—Cañada, Valencia. (Véase la descripción de la ♀, dada hoy por primera vez.)

Gén. **Leptolarra** Cameron

(= *Notogonia* Costa; = *Notogonidea* Rowh.)

*L. schulthessi* n. sp., ♂ ♀.—Torrente, Valencia. (Véase la descripción más adelante.)

Familia **PSAMMOCHARIDAE**

(= *Pompilidae* Auct.)

Gén. **Cryptochilus** Panzer.

*Cryptochilus hispanicus* Sust., ♀.—Torrente, Cañada y Picasent, Valencia.

*Cr. nigripes* Costa, ♂ ♀.—El Plá y El Puig, Valencia.

*Cr. luteipennis* F., ♀.—Ronda, Málaga (Pardo leg.).

*Cr. bicolor* F., ♀.—Picasent, Valencia.



Gén. **Priocnemis** Schiodte.

*Priocnemis rugosus* Sust., ♀.—Torrente y Cañada, Valencia.

*Pr. coriaceus* Dahlb., ♀.—Torrente, Valencia.

*Pr. mimulus* f. *atra* Haupt, ♀.—Chulilla, Torrente y La Barraca, Valencia.

(Esta forma fué descrita de Pish-Kuh, norte de Persia. Los ejemplares españoles de esta forma han sido determinados por el mismo Sr. Haupt.)

*Pr. propinquus* Lep., ♀.—Dehesa y Torrente, Valencia.

*Pr. pusillus* Schiodte, ♂.—Torrente, Valencia.

Gén. **Psammochares** Latr.

*Psammochares apicalis* Lind., ♀.—Torrente, Valencia.

*Ps. sexmaculatus* Spin., ♀.—Torrente, Valencia.

Gén. **Anoplius** Duf.

*Anoplius fuscus* f. *nigripennis* Tourn., ♂ ♀.—Ibiza, Baleares.

Gén. **Anospilus** Haupt.

*Anospilus erro* Hpt., ♀.—El Plá, Valencia.

*A. luctigerus* Costa, ♀.—Torrente y Cañada, Valencia.

Gén. **Schistonyx** Saussure.

*Schistonyx umbrosus* f. *hispana* Hpt., ♂ ♀.—Dehesa, Valencia.

(Es posible que esta forma aún no haya sido descrita por el señor Haupt; no doy los caracteres de la misma por esperar a que lo haga su autor.)

Gén. **Baguenaia** n. gen.

*Baguenaia inesperata* n. sp., ♀.—Picasent, Valencia. (Véase la descripción del género y de la especie más adelante.)



Gén. **Pseudopompilus**.

*Pseudopompilus humboldti* Dahlb., ♂.—Godolleta, Valencia (Cervera leg.).

Familia **MUTILLIDAE**Gén. **Apterogyna** André.

*Apterogyna bimaculata* var. *rufescens* Merc., ♀.—Ronda, Málaga (Pardo leg.).

Gén. **Myrmilla** Wesm.

*Myrmilla calva* Vill., ♀.—Chinchilla, Albacete (Moroder leg.); Ronda, Málaga (Pardo leg.).

*M. capitata* Luc., ♀.—Ronda, Málaga (Pardo leg.).

*M. dorsata* var. *excoriata* Lep., ♀.—Ronda, Málaga (Pardo leg.); Torrente, Valencia.

*M. chiesii* Spin., ♂ ♀.—Torrente, Valencia.

Gén. **Barymutilla** André.

*Barymutilla barbara* var. *brutia* Pet., ♀.—Torrente, Valencia.

Gén. **Mutilla** Linné.

*Mutilla viduata* Pall., ♀.—Ronda, Málaga (Pardo leg.).

*M. pusilla* Klug., ♀.—Torrente, Valencia.

*M. partita* Klug., ♂ ♀.—Bétera, Torrente, Valencia; Ronda, Málaga (Pardo leg.).

*M. punctata* Latr., ♀.—Torrete, Valencia.

*M. rufipes* F., ♀.—Bétera, Valencia.

*M. montana* Panz., ♀.—Torrente, Valencia.



Gén. **Dasylabris** Radosz.

*Dasylabris italica* F., ♀.—Ronda, Málaga (Pardo leg.).

*D. iberica* n. sp., ♂ ♀.—Torrente, Valencia. (Véase la descripción más adelante.)

Gén. **Stenomutilla** André.

*Stenomutilla argentata* var. *bifasciata* Klug, ♂ ♀.—Torrente, Valencia.

Familia **EUMENIDAE**Gén. **Eumenes** Latr.

*Eumenes arbustorum* Panz.—Malvarrosa, Valencia.

*E. picteti* Sauss.—Malvarrosa, Valencia.

Gén. **Alastor** Lep.

*Alastor antigai* (Buyss.) Dusmet, ♂ ♀.—Torrente, Valencia. (Véase el comentario que se hace más adelante.)

*A. merceti* Dusmet, ♂.—Torrente y El Plá, Valencia.

Gén. **Odynerus** Latr.

*Odynerus (Symmorphus) gracilis* Brull.—Cañada, Valencia.

*O. (Ancistrocerus) parietum* L.—Por todas partes.

*O. (Ancistrocerus) parietum* var. *longispinosa* Sauss.—Alfaz del Pí, Alicante.

*O. (Ancistrocerus) callosus* Thoms.—Torrente, Valencia.

*O. (Lionotus) crenatus* Lep.—Bétera y Paiporta, Valencia.

*O. (Lionotus) innumerabilis* Sauss.—Alfaz del Pí, Alicante; Cañada, Valencia.

*O. (Lionotus) egregius* Schaff.—Bétera y Cañada, Valencia.

*O. (Lionotus) regulus* Sauss.—Dehesa y Cañada, Valencia.



- O. (Lionotus) dantici* Rossi.—Cañada, Valencia.  
*O. (Lionotus) parvulus* Lep.—Bétera, Valencia.  
*O. (Lionotus) dubius* Sauss.—Torrente, Valencia.  
*O. (Lionotus) lativentris* Sauss.—Cañada, Torrente, Malvarrosa, Valencia.  
*O. (Lionotus) delphinalis* Gir.—Malvarrosa, Valencia.  
*O. (Lionotus) gallicus* Sauss.—Torrente, Valencia.  
*O. (Lionotus) limbiferus* Mor. (= *sazi* Dusmet).—Torrente, Malvarrosa, Bétera, Valencia.  
*O. (Lionotus) tarsatus* Sauss.—Vaciamadrid (Dusmet leg.).  
*O. (Hopopus) consobrinus* Duf.—Torrente, El Plá, Cañada, Valencia; Villamalea, Albacete.

### Familia **MASARIDAE**

#### Gén. **Celonites** Latr.

- Celonites afer* Lep.—Torrente, El Plá, Bétera, Valencia.  
*C. abbreviatus* Vill.—Torrente, Valencia.

### Familia **CHRYSIDIDAE**

#### Gén. **Ellampus** (Spin.) Mocs.

- Ellampus punctulatus* Dahlb.—Valencia.

#### Gén. **Holopyga** Dahlb.

- Holopyga miranda* Ab.—Valencia.

#### Gén. **Hedychridium** Abeille.

- Hedychridium incrassatum* Dahlb.—Valencia.  
*H. ardens* Coqu. (= *minutus* Lep.).—Valencia.  
*H. anale* Dahlb.—Valencia.



Gén. **Pseudochrysis** Semenov.

- Pseudochrysis incrassata* Spin. var. *humboldti* Dahlb.—Valencia.  
*Ps. bihamata* var. *gineri* Hoffm.—Valencia. (Véase la descripción más adelante.)

Gén. **Chrysis** Linné.

- Chrysis ignita* var. *lusitanica* Bisch.—Valencia.  
*Ch. succincta* L. var. *marquerisa* Buyss.—Valencia.  
*Ch. succincta* var. *merceti* Trautm.—Valencia.  
*Ch. semicineta* Lep.—Valencia.  
*Ch. hydropica* Ab.—Valencia.  
*Ch. emarginatula* Spin.—Valencia.  
*Ch. leachi* var. *auriceps* Mad.—Valencia.  
*Ch. cuprata* Dahlb.—Valencia.  
*Ch. valenciana* Hoffm.—Valencia. (Véase la descripción más adelante.)  
*Ch. sybarita* var. *valesina* F. Gess.—Valencia.  
*Ch. hybrida* Lep.—Valencia.  
*Ch. subsinuata* Marq. var. *unifasciata* Hoffm.—Valencia. (Véase la descripción más adelante.)

## Descripción de especies.

**Leptolarra schulthessi** n. sp.

1928. ? *Notogonia praetermissa* Rich., Proc. Zool. Soc. London, part. 2, pág. 359, ♂ ♀.

♂. Insecto enteramente negro, salvo las uñas, que son rojizas con tono bastante oscuro, así como también parte de los últimos tarsos. Alas hialinas, con sólo el tercio apical ahumado. Cuerpo y patas con pubescencia plateada, pero más perceptible en la cara y en el borde apical de los primeros terguitos, en donde forma fajas transversales.

*Escultura*.—Clípeo con su borde externo arqueado (fig. 1). Cabeza gruesa y muy abombada en la frente; ojos muy grandes, viéndolos la-



teralmente tienen la misma silueta que los ojos de los *Crabro* (subtrianguliformes); los abultamientos paralelos a las órbitas más robustos que en *L. pompiliformis*; entre los ocelos posteriores y el borde del occipucio existe un surco sinuoso, profundo, muy bien delimitado y formando un ángulo hacia atrás (fig. 1); escapo tan largo como el 2.º más el 3.º artejos antenales, el 2.º de la longitud del 3.º; ante-

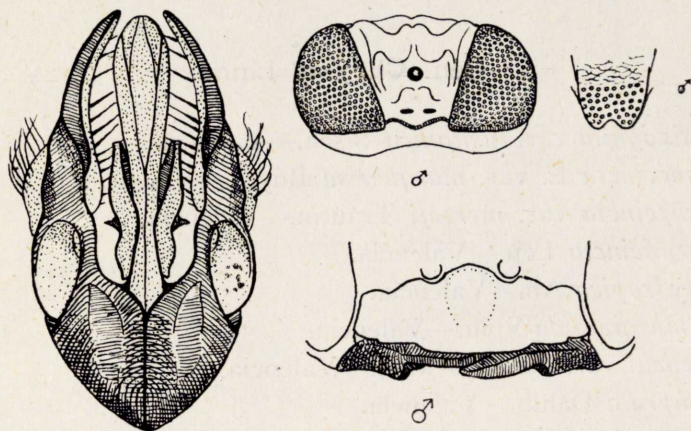


Fig. 1.—*Leptolarra schulthessi* Giner, n. sp. ♂.

nas filiformes, grandes para lo que es habitual en este género, de una longitud igual a los dos tercios de la longitud total del insecto o aun algo más. Collar muy delgado y situado muy por debajo del nivel del mesonoto, éste formando un declive en arco de un radio muy amplio, muy fina y densamente punteado, menos perceptible que en el escudete y también algo más espaciado. Propodeo con una escultura constituida por arrugas transversales y otras longitudinales entre ellas. Mesopleuras con escultura semejante a la que presenta el otro sexo. Terguitos muy tenuemente punteados, el 1.º liso en la región central y muy brillante, los demás mates.

Alas: La truncadura de la celda radial es más corta que la cuarta abscisa del nervio radial; las tres primeras abscisas de este nervio prácticamente de igual longitud, en *L. pompiliformis* la primera bastante más larga que las otras; el punto en que el nervio basal toca al subcostal dista del arranque del estigma una longitud igual a la del mismo estigma, en la *L. pompiliformis* esta distancia es igual al doble de la longitud del estigma.

Esternitos 3.º a 7.º con pelos negros, cortos e hirsutos situados hacia la región postero-central; en los esternitos 4.º y 5.º más largos. Ul-



timo esternito (hypopigium) ovalado y provisto de una pequeña escotadura en el mismo ápice (fig. 1), con la zona apical gruesamente punteada, y la basal fina e irregularmente estriada. Genitalia como en la figura 1.

♀. Negra, excepto la parte media de las mandíbulas, que es de color rojo, y las uñas, que son de un rojizo muy oscuro. Alas hialinas, excepto en el borde apical, en donde aparecen algo ahumadas. Cuerpo y patas provistos de pubescencia plateada, pero en la mitad inferior de la cara y en el borde apical de los tres primeros terguitos es más perceptible, ya que en estos últimos forma bandas transversales. Area pigidial casi tan pubescente como en un *Tachytes* y de color dorado-amarillento, vista con cierta incidencia de luz.

*Escultura.*—El borde del clípeo presenta en el centro una estrecha sinuosidad (fig. 2); 2.º artejo antenal de la longitud del 3.º; punteado del mesonoto fino y denso, en el escudete menos perceptible; propodeo con una escultura constituida por arrugas bastante fuertes en el sentido longitudinal y transversal, formando un entrecruzamiento bastante irregular; mesopleuras brillantes, divididas en dos zonas por la epímera, la superior prácticamente impunteada (10 aumentos), la inferior con una puntuación bien perceptible, mucho más fuerte y destacada que en la *L. pompiliformis*. Area pigidial (fig. 2) ancha, triangular, pero con sus bordes formados por dos arcos, su superficie enteramente cubierta por una pilosidad que no deja ver el tegumento. Este sexo también presenta el surco postocelar.

Alas: La truncadura de la celda radial es claramente más corta que la cuarta abscisa del nervio radial, y el primer nervio transversocubital es ondulado.

Longitud: ♂ ♂, 5-6; ♀ ♀, 9-10 mm.

HABITAT.—Torrente, Valencia (*ipse legit*).

Tipos y cotipos en mi colección.

OBSERVACIONES.—Las ♀ ♀ de esta especie fueron capturadas por

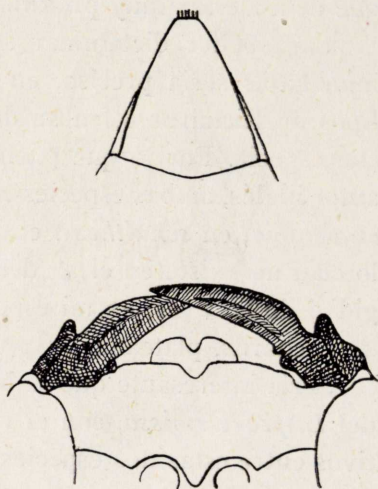


Fig. 2.—*Leptolarra schulthessi*  
Giner, n. sp. ♀.



mí hace ya muchos años; pero la imposibilidad de encontrar los ♂ ♂ correspondientes me impidieron entonces publicarla.

Hace escasamente unos meses he podido consultar, en Madrid, un trabajo publicado por O. W. Richards en 1928, en los *Proceedings of the Zoological Society of London*, Part 2, pág. 357, titulado «The species of *Notogonia* (Hymen. Larridae) occurring in the Mediterranean Basin», en el cual se describe una *N. praetermissa* n. sp. que debe de ser muy próxima a mi *L. schulthessi*.

Para poder dictaminar si estas dos especies son iguales o muy inmediatas sería preciso, en primer lugar, poder ver los ejemplares tipos de Richards o, en su defecto, redescubrir más extensamente dicha especie. Por lo que puede desprenderse de la corta diagnosis del autor inglés, ambas especies tienen bastantes caracteres comunes; pero, en cambio, en *schulthessi* el último esternito está escotado en el ápice, lo cual no existe en el ♂ del *praetermissa*, y la pilosidad del área pigdial de la ♀ es, en mi especie, de color amarillento-dorado, y en la de Richards, plateada.

Sería interesante que se hiciese una disección de la genitalia del ♂ del *L. praetermissa*, con el fin de poder sumar más caracteres distintivos entre estas dos especies de *Leptolarra*, o reunir las definitivamente, aunque no creo que ocurra esto último.

#### ***Astata massiliensis* Morice.**

1902. *Astata massiliensis* Morice, Entom. Monthly Magaz., vol. xxxviii, pág. 105, ♂.

♂. (Descripción de Morice): «Niger, antice albo-pilosus, pedes maximam partem rufis. Ab *A. boops*, differt abd. toto nigro tibiis tarsisque omnibus laete rufis, thorace (etiam basi scutelli) crebrius punctato proptereaque minus nitido, antennarum articulis intermediis infra fortius sed simpliciter (haud emarginate) dilatatus.»—«Wings unusually clear.»

Semejante al ♂ de *boops*, pero se diferencia bien por los siguientes caracteres: Enteramente negro, excepto las tibias y los tarsos, que son rojizos o ferruginosos; el borde apical del primer terguito suele decorarse y parece algo ferruginoso. Ocelos posteriores muy bien destacados. Artejos antenales también claviformes, pero más cortos. La



forma diferente del borde externo del lóbulo central del cípeo, más saliente en *boops* y ligeramente escotado hacia dentro, mientras que en *massiliensis* es más corto y con el borde externo algo arqueado hacia fuera. Punteado del mesonoto más fino y denso; las rugosidades longitudinales del propodeo son casi rectas en *boops*, mientras que en *massiliensis* son curvas y divergentes hacia el abdomen. Alas enteramente hialinas; los nervios son más débiles que en *boops*, y en vez del color castaño, como en ésta, son negruzcos. La pilosidad es, prácticamente, igual en ambas especies.

♀. (Descrita por primera vez).—Semejante en aspecto al ♂, pero las patas son más rojizas, los dos pares de fémures posteriores están invadidos por este color, y el borde posterior del primer terguito está más decolorado que en el ♂. El área pigidial es ferruginosa. Tegumentos más brillantes que en *boops*, cabeza más pequeña, los ojos, en la parte superior, separados por una distancia mayor; 2.º y 3.º artejos antenales casi de la misma longitud, bastante más cortos que en *boops* (en ésta el 2.º es más largo que el 3.º), en la nueva ♀ son ligeramente claviformes. Punteado de la cara grueso y muy esparcido; la rugosidad del propodeo como en el ♂, es decir, oblicua, arqueada y divergente hacia atrás.

Abdomen menos ancho que en *boops*, enteramente negro, excepto la faja apical del primer terguito y el área pigidial, que son ferruginosos. El área pigidial es triangular, mate, y sus bordes laterales son prácticamente rectos (fig. 3); por el contrario, en *boops* se arquean hacia dentro cerca del ápice. Espinas de los metatarsos anteriores más gruesas que en *boops*. El sector o abscisa del nervio radial comprendido por la tercera celda cubital es más largo que el sector apical, en *boops* casi iguales. La pilosidad es semejante en ambas especies; pero en el *massiliensis* la frente presenta, a nivel de los callos antenales, un abundante y amplio mechón de pelos hirsutos de color negro.

Longitud: ♂ ♂, 10-11 (13 mm., según Berland); ♀ ♀, 9 mm.

HABITAT.—Localidad tipo para la ♀: El Plá, Valencia (*ipse legit*). Tipo y cotipo en mi colección.

OBSERVACIONES.—En mi trabajo titulado «Contribución al conocimiento de la fauna himenopterológica de España» (Eos, vol. x, 1934, pág. 133), ya dije que, a pesar de mis incesantes rebuscas, no había

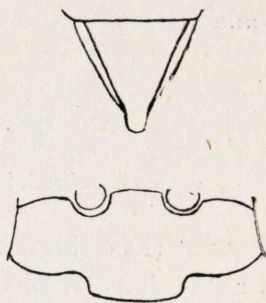


Fig. 3. — *Astata massiliensis* Morice, ♀.



podido encontrar las ♀ ♀ de esta especie (de la cual capturé ♂ ♂ en los años 1932 y 1933). Al verano siguiente tuve la suerte de hallar en una zona próxima a la en que había encontrado los ♂ ♂ de *massiliensis*, dos ♀ ♀, que inmediatamente atribuí a aquella especie, asimilación que el estudio detenido de las mismas me confirmó.

Los dos ejemplares cazados lo fueron en una faja de terreno semiarenoso inmediato al cauce del río Turia, en convivencia con una colonia algo numerosa de *Tachysphex filicornis*.

### **Bembex ebusiana** Giner.

1934. *Bembex ebusiana* Giner, Eos, x, pág. 138, ♀, figs. 4-6.

♂. (Descrito ahora por primera vez.)—Insecto negro con dibujos o zonas de color oliváceo en las siguientes regiones: el labro, todo el clípeo, los dos tercios basales de las mandíbulas, tres manchitas en la frente, las órbitas internas y las externas, el collar, las propleuras y parte posterior de los callos humerales, la parte externa de las tégulas y el borde lateral del mesonoto encima de aquéllas, los lados y el borde posterior del escudete, una manchita en la parte inferior de las metapleuras, dos líneas oblicuas a los lados del dorso del propodeo y dos manchas en los ángulos póstico-laterales del mismo; abdomen con fajas en todos los terguitos (excepto el último), la del 6.º interrumpida en el medio (en el 2.º terguito hay un par de manchas negras casi separadas del resto del color fundamental); esternitos 2.º a 5.º con un par de manchitas triangulares situadas en el mismo ángulo póstico-lateral; caderas del primer par de patas con una manchita; patas amarillas a partir del tercio basal de los fémures; tibias del primer par con una línea negra en la cara externa; el resto del tegumento es negro. Alas hialinas, débilmente amarillentas en la mitad basal, nervios amarillentos, el costal oscuro a partir del arranque del nervio basal.

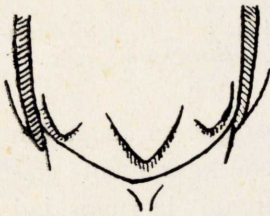


Fig. 4. — *Bembex ebusiana* Giner, ♂.

Clípeo con pubescencia blanca, del mismo color es la pilosidad del tórax, en donde es, además, más larga y abundante; órbitas internas paralelas, distancia interocular en el vértice igual a la longitud de los cuatro primeros artejos antenales; antenas con el 2.º artejo mayor que el 3.º más el 4.º, el 7.º espinoso por debajo, del 8.º al 11 muy ex-



cavados en la cara inferior, más anchos que largos por el dorso; el apical doble largo que ancho y algo arqueado, con la punta redondeada. Mesonoto y escudete mates, con un punteado con densidad y grosor idéntico al de la ♀; 7.º terguito con los puntos algo más toscos, más densos en los lados, provisto de abundantes cerdas rígidas cortas, gruesas y de color negro; esternitos brillantes, el 2.º con puntos

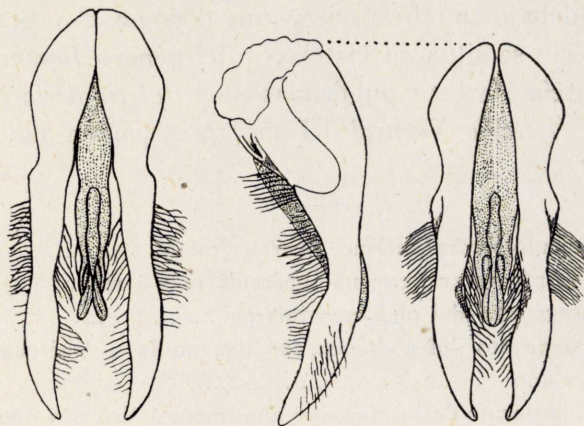


Fig. 5.—*Genitalia* del *B. oculata* Latr. (izquierda y centro); del *B. ebusiana* Gin. (derecha).

densos en toda su superficie, ligeramente esparcidos en el medio, provisto de una quilla longitudinal (como un débil cordoncillo) en el medio; 6.º esternito con una plataforma triangular algo elevada situada en el medio, y otra más pequeña a cada lado (fig. 4), junto al ángulo póstico-lateral, del esclerito; 7.º terguito subequilateral, con los lados sinuosos en el medio. Patas intermedias con el borde externo de los fémures aserrado, las denticulaciones pequeñas e irregulares.

Longitud: ♂, 11 mm.

Tipo en mi colección.

OBSERVACIONES.—Este ♂ es exactamente igual, en dibujo y coloración, a las ♀♀ del *ebusiana* capturadas por mí en Ibiza (♀♀ tipo), y se caracteriza por tener el 2.º esternito desprovisto de tuberculación (sólo tiene una línea o quillita) y el 6.º con una placa triangular algo elevada con otra más pequeña a cada lado, y, además, por los artejos antenales, muy excavados por debajo.

Por las características de los esternitos abdominales debería ser parecido al ♂ del *B. hispanica* G. Mercet; pero en esta especie el borde de los fémures posteriores es liso (no aserrado como en el *B. ebusiana*),



y el escapo antenal por debajo es amarillo-pálido en la especie de Mercet y negro en la mía.

También es próxima al *B. oculata* Latr., pero se separa bien por tener otra coloración y no presentar tubérculo ganchudo en el 2.º esternito. Las genitalias de ambos *Bembex* son muy similares (fig. 5); sin embargo, las valvas del forceps son más estrechas y rectas en *ebusiana* que en *oculata*; además los artejos antenales 8.º a 11 están muy excavados por debajo en mi especie y muy poco en el *B. oculata* Latr.

Esta especie se sitúa en las claves del género *Bembex* reductadas por el Sr. García Mercet y publicadas en el *Boletín de la Real Sociedad Española de Historia Natural* del año 1904, página 348, en la forma siguiente:

- |   |                          |
|---|--------------------------|
| 6. Sexto segmento ventral inerte. Cuerpo grande, etc. ....                                | <i>sinuata</i> Ltr.      |
| — Sexto segmento ventral con un tubérculo más o menos deprimido.....                      | 7                        |
| 7. Segundo segmento del abdomen inerte .....  | 7 bis.                   |
| — Segundo segmento del abdomen con una quilla o tubérculo generalmente bien acusado ..... | 8                        |
| 7 bis. Borde posterior de los fémures intermedios liso, sin dientes .....                 | <i>hispanica</i> Mercet. |
| — Borde posterior de los fémures intermedios fina e irregularmente aserrado .....         | <i>ebusiana</i> Giner.   |

### Género *Baguenaia* n. gen.

DESCRIPCIÓN.—Cabeza más ancha que el tórax; cara redonda, tan alta como ancha; ojos normales, un ojo igual un tercio de la amplitud de la frente; órbitas internas subparalelas, ligeramente convergentes en sus dos extremos; clipeo transversal; el borde apical como formando un cordón liso y brillante, escotado en ángulo muy obtuso; antenas con los artejos de tamaño moderado, escapo y pedicelo oviformes, los demás artejos cilíndricos, más de dos veces más largos que su grosor, el escapo algo menor que el pedicelo más el segundo artejo, este último doble largo que el pedicelo, el apical algo más largo que el penúltimo; clipeo tan ancho como la frente, corto, obtusamente escotado en el borde y provisto de un reborde cilíndrico liso y brillante; mejillas cortas; palpos maxilares con el 3.º y 4.º artejos prácticamente de igual longitud, el 5.º extraordinariamente delgado comparado con el 4.º, y casi tan largo como él.



Pronoto más estrecho que la cabeza, visto por el dorso forma un arco perfecto a partir del borde posterior, que, a su vez, tiene un contorno angular muy obtuso; este esclerito es tan largo en su línea media como el dorsulum, el escudo es muy ancho y ligeramente trapezoidal transverso; escudete algo más corto que el escudo, bastante aplanado; postescudete casi semilunar, poco menos de la mitad de largo que el escudete; postnoto poco desarrollado dilatado-arqueado a ambos lados de la línea media en la parte posterior; propodeo redondeado, tan largo como ancho, arqueado declive en la mitad posterior, reborde posterior de este segmento bastante saliente.

Abdomen oviforme, bastante grueso; 2.º esternito con una débil pero patente depresión transversal situada en el medio del segmento. Patas normales; primer par con los metatarsos con una sola púa en el borde externo y otra en el ápice del artejo, el 2.º artejo con sólo otra púa en su ápice externo, alguna que otra espinita se encuentra en los ápices de los artejos; el metatarso es ligeramente más largo que la longitud de los tres que le siguen unidos; último par de patas con espinas esparrancadas en el extremo apical de las tibias posteriores, el espolón interno de este par algo más largo que la mitad del metatarso correspondiente; uñas pequeñas, con un dientecillo en el tercio apical de su borde interno; plaquita unguicular subtriangular, con algunos cortos pelos en su borde externo.

Alas: Primer par con una celda radial pequeña, menor que la segunda celda cubital; sólo existen dos celdas cubitales, la segunda trapezoidal, tan alta como ancha; nervio basal oblicuo, el nervulus algo postfurcal; los dos nervios transverso-cubitales y el 2.º transverso-discoidal, así como también las abscisas de los nervios cubital y medio, incluídas por aquéllos, transversos, muy debilitados en coloración y en grosor, como borrados. Segundo par de alas con el primer sector del nervio radial grueso, el transverso-cubital y el transverso-radial muy debilitados, el nervulus (transverso-anal) antefurcal. Tanto el primero como el segundo par de alas están algo estenopterizados, especialmente el 2.º, siendo, sin embargo, aptos para el vuelo.

Genotipo: *Baguenaia inesperata* n. sp.

Me complazco en dedicar este nuevo género de pompílido al Dr. D. Luis Báguena, infatigable explorador de la fauna entomológica de nuestras posesiones en Guinea, cuyas magníficas cazas tiene ahora en estudio.

Posición sistemática del género *Baguenaia*: Por la posición de las espinas apicales de las tibias del tercer par de patas, este insecto



pertenece a la subfamilia *Psammocharinae* (*sensu* Arnold), y por los caracteres alares, de los palpos, del clipeo, etc., a la tribu *Epipompi-  
lini* Hpt.

***Baguenaia inesperata* n. sp.**

A los caracteres dados en la descripción del género hay que añadir:

♂. Desconocido.

♀. Insecto enteramente negro, excepto las mandíbulas (menos el ápice), que son de color rojo vivo; el borde externo del clipeo, la

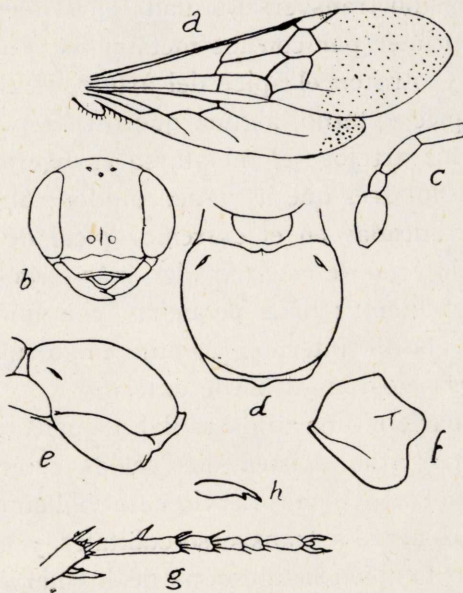


Fig. 6.—*Baguenaia inesperata* n. sp.; a, alas del lado derecho; b, cabeza, de frente; c, primeros artejos antenales; d, propodeo y postescudete; e, propodeo, visto de lado; f, pronoto, visto de lado; g, tarsos del primer par de patas; h, uñas.

cara inferior de los escapos y la región dorsal del pronoto, que son de un color ferruginoso obscuro, en este último esclerito tiende a amarillear, en particular en los ángulos póstico-laterales; los callos humerales son de color testáceo muy claro; tégulas testáceas, con un punto ferruginoso; los artejos de los tarsos testáceos, así como también, aunque algo más oscuro, las tibias del primer par de patas; espinas de los artejos tarsales leonadas. Tegumentos algo brillantes, especialmente el abdomen; finamente coriáceos.

Sienes algo más anchas que medio ojo (visión lateral), redondea-



das; cabeza no estrechada detrás de los ojos; occipucio redondeado; ocelos en triángulo rectángulo, la distancia interocelar es a la ocelar-ocular como 1:1,5.

Abdomen con algunos pelos finos y largos en la región esternal, más abundantes en el último anillo. Primer par de patas sin peine tarsal, con sólo dos púas en el borde externo del metatarso (una en el medio y otra en el ápice); las uñas de las patas anteriores como en la figura 7, las del par posterior más rectangulares (menos agudas).

Alas del primer par con la superficie bien provista de pilosidad, más escasa en la región ocupada por las celdas radial, segunda cubital y segunda discoidal; el tercio apical y el tercio basal del ala muy oscurecidos, especialmente el externo, que forma una zona muy bien delimitada. En el segundo par sólo está ahumado el ápice.

La pubescencia es plateada y debe de ser bastante abundante a juzgar por los restos de ella que se encuentran en el ejemplar tipo, el cual no parece muy fresco, quizá debido a lo tardío de su captura (13-IX); no obstante, existe, y bastante abundante, en toda la región esternal del tórax, caderas, lados y región declive del propodeo, y en el abdomen recubre la zona anterior (basal) de los terguitos y la totalidad del 2.º esternito; tibias y fémures pubescentes, pero en menor grado.

Longitud: 5 mm.

Localidad: Picasent, Valencia (13-IX-940, *ipse legit*).

Tipo en mi colección.

#### ***Pseudopompilus humboldti* Dahlbom.**

1845. *Salius humboldti* Dahlb., Hymen. Europ., 1, pág. 441, núm. 1, ♂.

1884. *Pompilus antonini* Stef., Nat. Sic., vol. III, pág. 197.

1886. *Ceropales Komarowii* Radsz., Hor. Soc. Entom. Ros., vol. XX, pág. 25, ♀.

1888. *Homonotus cyanopterus* Moraw., Hor. Soc. Ent. Ros., vol. XXII, pág. 282, ♀.

1927. *Pseudopompilus humboldti* Dahlb.—Haupt., Mon. Psamm., página 293, ♂ ♀.

♂. *Coloración*.—Insecto negro con zonas de color rojo muy oscuro en el abdomen situadas en la mital apical del primer terguito, la zona apical y laterales del 2.º y la apical del 3.º, siendo también de este mismo color los esternitos. Los dos pares de alas son transparentes, cristalinas, y llevan ambas una amplia zona, muy bien delimitada, de



color castaño con brillo violáceo o morado, situada en la zona media comprendida entre el nervio basal y el nervulus por la parte interna y limitada en la externa por las celdas radial, tercera cubital y la externa discoidal, ocupando los dos tercios apicales en el segundo par.

Esta especie presenta una pilosidad tumbada de color plateado muy perceptible y patente en la cara, toda la región esternal del tórax, incluso las caderas, trocánteres y fémures, dorso y zona cóncava del propodeo, mitad basal y lados del primer terguito abdominal y un par de cortas fajas en cada lado del borde apical de los demás terguitos, las cuales van aproximándose más entre sí hasta formar fajas enteras en los últimos terguitos. La pilosidad en el dorso del propodeo es tan densa que oculta por completo el tegumento subyacente. Además, en las zonas desprovistas de pilosidad existe una pruinosidad de dos tonalidades: una plateada, menos perceptible que la pilosidad situada en el dorso del protórax (parte anterior) y dorso de las tibias y tarsos, y otra castaña, que aparece en la mitad posterior del protórax y zonas rojizas de los terguitos. Tanto una como otra se hacen más visibles mirando los tegumentos del insecto con cierta incidencia de luz.

*Escultura.*—Cabeza transversal, más estrecha que el tórax, cóncava en la parte posterior, esta región delimitada por un borde bastante pronunciado, lo cual da lugar a la formación de unas sienas enormemente estrechas; órbitas internas convergentes hacia el clipeo (fig. 7), algo sinuosas en el tercio superior; clipeo subtrapezoidal, más de dos veces más ancho que largo, con el borde externo poco cóncavo, casi recto; el labro muy saliente por debajo del clipeo; mejillas cortas, pero perceptibles; antenas algo cortas, con los escapos bastante más cortos que el 2.º artejo antenal, éste débilmente más corto que el 3.º, y todos más del doble de largos que su mayor grosor, el apical muy agudo.

Tórax con el protórax enormemente convexo, con los lados muy convergentes hacia delante, el borde posterior de este terguito formando un ángulo muy abierto, casi plano y con el vértice bien acusado; el escudo del mesonoto casi cuadrado, ligeramente más ancho por delante que por detrás, delimitado en los lados por unos surcos parapsidales finísimos y superficiales; escudete subtriangular, plano, un tercio más ancho en la base que en la parte posterior; postescudete transversal, convexo y situado en un plano inferior con respecto al escudete.

Propodeo con la región dorsal muy corta, y la declive muy abrupta.



ta, vertical y cóncava, determinando una aguda arista que delimita ambas regiones en el dorso y lateralmente; a lo largo de esta arista se encuentran tres abultamientos: uno en el centro del borde dorsal, poco eminente, y uno a cada lado, en los bordes laterales, bien patentes, anchos y obtusos. Abdomen con los terguitos anchos, dando al

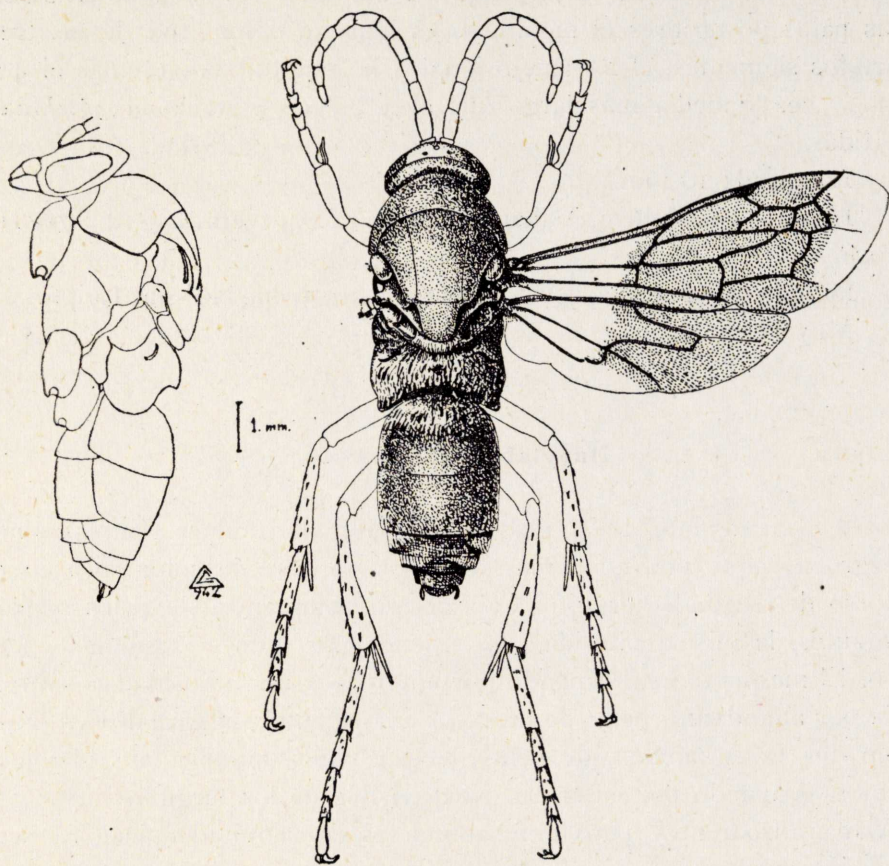


Fig. 7.—*Pseudopompilus humboldti* Dahlb., ♂.

mismo un aspecto como de aplastado; el primer esternito tiene en su mitad anterior una quilla muy desarrollada, casi vertical, y su ápice inferior determina, con la parte posterior del semianillo, una plataforma triangular; el último esternito tiene una escotadura semicircular que permite observar la placa genital (hypopigium). Placa genital plana, lisa, redondeada en la parte externa.

Patas poco espinosas; los metatarsos anteriores de la longitud de los tres artejos siguientes, los metatarsos posteriores y los intermedios de la longitud de los tres artejos inmediatos; las cuatro tibias



posteriores llevan dos series de cortas espinas en la región dorsal externa (de cinco a seis espinas en cada serie); la corona apical de las tibias posteriores lleva de cinco a siete cortas espinitas dispuestas en dos grupos: el externo lleva sólo dos de ellas, y son las mayores; los espolones de estas últimas patas son gruesos, y el más largo de ellos escasamente la mitad de largo que el metatarso correspondiente; en las patas posteriores el metatarso es igual a la longitud de los tres artejos siguientes, el 2.º artejo igual a la longitud del 3.º más el 4.º, el 3.º vez y media más largo que el 4.º, y el 5.º igual al 3.º. Uñas bífidas.

Longitud: 10 mm.

HABITAT: Godelleta, Valencia (leg. F. Z. Cervera, 2 ♂♂; 7-VII-1928).

DISTRIBUCIÓN GEOGRÁFICA: Sur de Europa hasta Asia. Egipto.

Muy raro.

#### ***Dasylabris iberica* n. sp.**

♂. Semejante al ♂ del *D. rubrosignata* Radosz. Enteramente negro, excepto una zona más o menos extensa de color rojo en el dorso del segundo terguito. Cabeza con abundancia de pelos negros hirsutos, la misma pilosidad se extiende por todo el resto del cuerpo. El mesonoto está ocupado por entero por una pilosidad constituida por abundantes pelos de un color amarillento; en el abdomen existen dos fajas también de pelos de este color, aunque más blanquecinos, ocupando por entero la parte visible de los terguitos 3.º y 4.º. Alas transparentes, pero muy ahumadas en la mitad apical; la nerviación exactamente igual a la del *D. rubrosignata* Radosz.

♀. Insecto negro, pero es de color ferruginoso el dorso del tórax; la base de las antenas, la de las mandíbulas y en parte las patas son de color rojizo, pero muy oscuro, especialmente en estas últimas.

La pilosidad de este sexo está constituida por dos clases de pelos: unos hirsutos y muy largos y otros cortos y aplicados; los primeros están esparcidos por todo el cuerpo del insecto, y son o negros o blancos; los primeros se encuentran en la cabeza, pronoto, parte inferior del tórax y dorso del segundo terguito; los blancos en el resto de la superficie; los segundos forman el verdadero dibujo de esta especie y aparecen colocados en la cara y frente, en el borde apical



del primer terguito y formando el dibujo del resto del abdomen, que consiste en una mancha redondeada y central próxima al borde basal del 2.º terguito, otras dos más grandes situadas una a cada lado del borde apical de este mismo terguito, y otras dos manchas o restos de faja de aspecto subcuadrado en el centro de los tergitos 4.º y 5.º. Area pigidial ancha, muy bien delimitada, y su superficie enteramente ocupada por un punteado fuerte y apretado.

Longitud: ♂ ♂, 8-10; ♀ ♀, 6-7 mm.

HABITAT: Torrente, Valencia (*ipse legit*).

Tipos y cotipos en mi colección.

OBSERVACIONES.—Esta especie la tenía yo considerada como *Dasylabris rubrosignata* Radosz., debido a que había utilizado para clasificarla el trabajo de André en la obra titulada *Species des Hyménoptères d'Europe et d'Algérie*, vol. VIII (Mutillides), y el de Berland, *Faune de France, Himénoptères vespiformes*, I; y, de acuerdo con estos dos trabajos, se llega, efectivamente, a la especie de Radoszkovsky.

Posteriormente adquirí la publicación del autor ruso titulada *Les Mutilles Russes* (Moscú, 1865), en donde se describe, entre otras, la nueva especie *Mutilla rubrosignata*, actualmente incluída en el género *Dasylabris*. En aquélla hay una descripción suficiente y una figura excelente, y la lectura de la primera y contemplación de la segunda me han llevado al convencimiento de que la especie de Radoszkovsky no es la misma que André y Berland consideran como tal y que cita, este último, de Francia.

Lo que me hace opinar así es el ver que en la especie de Radoszkovsky la pilosidad blanca del tórax se reduce a una faja entre las tégulas, y la faja blanca del abdomen únicamente existe en el tercer terguito. Por el contrario, en las descripciones de los dos autores franceses se dice que en el abdomen hay dos fajas blancas, una en el tercero y otra en el cuarto tergitos, lo cual no está de acuerdo con lo dicho por el autor ruso. Además, el tamaño dado por Radoszkovsky para su especie (cazada en Kiatscha, frontera de Rusia con la China) es de 14 mm., y la española es de 10 mm.; si bien este detalle tiene poca importancia, lo tiene, sin embargo, el habitat tan separado entre ambas especies.

De todo lo dicho anteriormente deduzco que la especie ahora descrita, además de no corresponder a la descripción de la *rubrosignata*, debe de ser idéntica a la que Berland cita de Francia, aunque esta cues-



ción no quedará zanjada definitivamente hasta tanto pueda ver los ejemplares franceses.

Los quince ejemplares (8 ♂♂ y 7 ♀♀) fueron capturados todos en el mismo día y son los únicos *Dasylabris* capturados en esa localidad.

***Alastor antigae*** (Buyss.) Dusmet.

Hace algún tiempo redacté un trabajo (que he tenido luego que refundir por diferentes causas) en el que describía el entonces nuevo ♂ del *Alastor antigae* (Buyss.) Dusmet. Esta descripción fué hecha sobre un único ejemplar, capturado en Torrente, Valencia, por mí mismo, y a la cual acompañaba unos comentarios y unas características que permitían diferenciarlo del de su próximo *Alastor merceti* Dusmet.

Posteriormente decidí remitírselo a mi querido amigo el señor Schulthess, de Zurich, ya que, en definitiva, era el más indicado para hacer su descripción por estar especializado en el estudio de este grupo, haciéndolo así en 1939.

Ya había relegado al olvido este ejemplar, cuando, leyendo el número del *Boletín de la Real Sociedad Española de Historia Natural* del año 1941 (núm. 3-4), y en la parte correspondiente a la bibliografía, veo en una nota del distinguido entomólogo y amigo Sr. Dusmet un juicio crítico sobre un trabajo redactado por Schulthess, publicado en *Mitteilungen der Schweizerischen Entomologischen Gesellschaft*, Bd. XVIII, Heft 2, del año 1940.

Según se desprende de dicho comentario, en aquel trabajo se describe el nuevo sexo del *Alastor antigae* basándose en dos ejemplares cazados por mí en Torrente, Valencia, y el Sr. Dusmet llega a la conclusión de que el ♂ descrito y el del *A. merceti* Dusm. son la misma especie.

Ahora bien, es raro que existan dos ejemplares ♂♂ de esta especie enviados por mí, cuando yo sólo conozco uno, y es difícil que me haya pasado inadvertido el segundo, aunque, no obstante, no lo doy como imposible. Lo que sí me llama la atención, y no puedo menos de refutar, es la consecuencia, errónea a todas luces, que el Sr. Dusmet deduce de aquel estudio de Schulthess, y que le lleva a la conclusión de que tanto el ♂ de *antigae* como el de *merceti* son la misma especie.

Estos días he tenido ocasión de estudiar en el Instituto Español



de Entomología la descripción dada por Schulthess del ♂ del *Alastor antiguae*, y observo que dicha descripción es exacta y suficiente para diagnosticar el referido ♂, y que las aclaraciones que da al final son perfectamente claras y definitivas.

Sin duda de ninguna clase la consecuencia afirmada por mi querido colega el Sr. Dusmet es errónea, como puedo demostrarlo por haber tenido en mis manos uno de los ejemplares en cuestión y haberlo comparado, además, con numerosas series del ♂ del *A. merceti*.

Cón el fin de dejar sentado definitivamente el *Alastor antiguae* ♂ y resaltar los caracteres terminantes que separan ambos ♂ ♂, es por lo que traigo aquí el texto que redacté para el ♂ del *antiguae* hace ya tiempo, y que no publiqué entonces por haberle cedido el derecho a hacerlo al Dr. Schulthess:

« ♂. Cuerpo de talla robusta, negro, con un punto en el fondo del seno de las órbitas internas, dos manchas en el borde anterior del pronoto, dos pequeños puntos en el escudete, un punto en la base de las tégulas, el borde apical de los cinco primeros segmentos dorsales del abdomen, el 2.º ventral y cortas fajas centrales cada vez menores desde el 3.º al 6.º, de color amarillo, o blanco-crema en algunos lugares; son también de color amarillo la totalidad del clipeo, el labro y las mandíbulas, excepto su ápice; las patas son amarillas desde el ápice de los fémures, teniendo sólo algo enrojecida la articulación tibio-femoral y la mayor parte de los tarsos; las tégulas, salvo el punto blanco-amarillento, son de color rojizo; el resto del insecto es negro.

Pubescencia blanquecina. Clipeo bidentado, entre ambos dientes una escotadura semicircular no muy profunda y de un diámetro igual al espacio que dejan entre sí las dos inserciones antenales. Antenas enteramente negras, excepto la cara anterior del escapo, que es amarilla, y los tres artejos finales, que están manchados de ferruginoso más o menos ocráceo. Punteado de la región anterior del cuerpo semejante en densidad y forma al de la ♀; pronoto formando ángulo a los lados, de bordes rectos y abertura algo obtusa; escudete y post-escudete como en la ♀, salvo el que en este último el denticulado es bastante más fuerte; metapleuras con el diente menos robusto que en la ♀. Primer segmento abdominal con el borde engrosado como en el otro sexto; el punteado en este terguito tan fuerte como en la ♀ y perdiendo intensidad en los restantes terguitos a medida que están más próximos al ápice del abdomen; el borde de los demás segmentos plano y ligeramente sinuoso en el medio, en la



misma forma que se ha indicado para el otro sexo. Vientre negro, sin rojizo en ningún esternito, salvo ligeros indicios en el borde del primero.

Longitud: ♂, 10 mm.

HABITAT: Torrente, Valencia (*ipse legit*).

Tipo en la colección Schulthess.»

OBSERVACIONES.—Con las dos únicas especies de *Alastor* que se encuentran en España, y que coinciden en esta región valenciana, ocurre el caso, que quizá ha sido causa de que se haya llegado a sentar conclusiones falsas, de que el *A. antigae* ♀ y el *A. merceti* ♂ son tan abundantes, relativamente, que tanto Dusmet (1909, *Mem. Prog. Congr. Nat. Esp.*, pág. 164) como A. von Schulthess (1925, *Konowia*, Band IV, Heft 1-2, pág. 201), y apoyándose este último en aquél, hayan llegado a la conclusión, en vista de las circunstancias por ellos conocidas, de que ambas eran los dos sexos de una misma especie.

Yo mismo llegué a creer, y por los mismos motivos apuntados anteriormente, que pudieran tener razón ambos entomólogos, aun cuando en estos dos sexos observaba que había algunos caracteres que no ligaban con lo que en otras especies existía de afinidad externa entre sus dos sexos; no confiando plenamente en esa asimilación, tenía-los separados, separación que ha venido a confirmarse al cazar el único ejemplar que más arriba he descrito.

Efectivamente, el ♂ de referencia es indudablemente el ♂ del *A. antigae*. Tiene todo el aspecto inconfundible de la ♀ de esta especie, salvo los caracteres propios del sexo ♂, como son el color y forma del cípeo, el extremo de las antenas y la ausencia de color rojo en el primer terguito, etc.

Como, en medio de todo, entre el ♂ del *antigae* y el del *merceti* existe cierta proximidad, que pudiera dar lugar a alguna confusión, especialmente para quien no posea ejemplares ♂ ♂ pertenecientes a ambas especies, se dan a continuación los caracteres que los separan:

*A. antigae* ♂ : Tercer artejo antenal de la longitud del 4.º más el 5.º. Anchura del cípeo claramente mayor que su diámetro súpero-inferior; la separación de los dientes del cípeo igual a la distancia que separa los callos antenales; borde apical del labro redondeado. Cabeza gruesa, cúbica. Artejos apicales (gancho) de las antenas manchados de ferruginoso.

*A. merceti* ♂ : Tercer artejo antenal bastante más corto que el 4.º más el 5.º. Anchura del cípeo igual a su diámetro súpero-in-



ferior; la separación de los dientes del cípeo algo menor que la de los callos antenales; borde apical del labro en ángulo agudo. Cabeza menos gruesa, transversal. Artejos apicales (gancho) de las antenas de color amarillo.

En las claves que mi amigo y colega de Zürich (Suiza) Dr. A. von Schulthess redactó para las especies de este género en su citado trabajo sobre los *Alastor* (1925, *Konowia*, «Beitrag zur Kenntnis der Gattung *Alastor* Lep.»), pueden situarse estos ♂♂ en la forma siguiente:

- |  |                                 |
|--|---------------------------------|
| 5. Machos .....  | 6                               |
| — Hembras .....  | 9                               |
| 6. Tercer artejo antenal casi tan largo como el escapo.....  | 6 bis.                          |
| — Tercer artejo antenal mucho más largo que el escapo. Artejos intermedios más anchos que largos .....   | 7                               |
| 6 bis. Tercer artejo antenal de la longitud del 4.º más el 5.º. Anchura del cípeo claramente mayor que su diámetro súpero-inferior; la separación de los dientes del cípeo igual a la distancia que separa las inserciones antenales; borde apical del labro redondeado. Cabeza gruesa, cúbica. Gancho de las antenas ferruginoso..... | <i>antigae</i> (Buyss.) Dusmet. |
| — Tercer artejo antenal bastante más corto que el 4.º más el 5.º. Anchura del cípeo igual a su diámetro súpero-inferior; separación de sus dientes algo menor que la de las inserciones antenales; borde apical del labro en ángulo agudo. Cabeza menos gruesa, transversa. Gancho de las antenas de color amarillo .....              | <i>merceti</i> Dusmet.          |

No puedo explicarme los motivos por los cuales la ♀ del *A. antigae* y el ♂ del *A. merceti* son tan abundantes, y los respectivos ♂ del primero y ♀ del segundo tan escasos, hasta el extremo de que la ♀ del *merceti* ha escapado aún a mis intensas exploraciones de la localidad en que abundan relativamente. Puedo decir que habré capturado en Torrente (localidad clásica en esta región) pasa del centenar y medio de *Alastor*, y, sin embargo, hasta hoy, sólo he conseguido un ♂ del *antigae* y ninguna ♀ del *merceti*.



**Chrysis valenciana** Hoffmann.

1935. *Chrysis valenciana* Hoffm., Entom. Anzeig., Jahrg. xv, núm. 35-36.

«Mejillas algo largas, convergentes. Mandíbulas sin diente lateral, listón transversal de la cavidad facial perceptible, sin llegar a tocar las órbitas internas.

Punteado del cípeo denso y fuerte, en el tórax grueso. Metanoto convexo. Punteado del primer terguito grueso, en el segundo mediano, en el tercero denso y un poco más fino que en el segundo.

Una quilla longitudinal recorre el dorso de los terguitos y arranca de la segunda mitad del primer terguito, llegando hasta el borde posterior del tercero.

Las fositas de la serie antepical son grandes y están separadas entre sí.

Los cuatro robustos y agudos dientes del borde apical del tercer terguito están separados entre sí por espacios iguales.

El tercer terguito tiene un engrosamiento en el borde externo antes de la serie antepical de fositas.

*Coloración.*—Frente, cavidad facial, pronoto y centro del escudete verde-dorado. Cípeo, mesonoto y metanoto azules. Tégulas y pleuras azules, las patas azules o verdes. Terguitos abdominales dorados, mate. Esternitos del tórax verdes, los del abdomen más o menos dorados.»

Longitud: 10-11 mm.

HABITAT: Valencia.

OBSERVACIONES.—«La nueva especie es muy próxima al *C. ignita* L. y el *C. ruddi* Shuck., y en la sistemática se sitúa entre ellas.»

**Pseudochrysis bihamata** Spinola var. **gineri** Hoffm.

1937. *Pseudochrysis bihamata* var. *gineri* Hoffm., Entom. Rundsch., Jahrg. 58, núm. 39, pág. 491.

«Cípeo y totalidad del dorso del tórax cobrizo con pocos indicios verdosos. Cavidad verdoso-dorada. Centro de la base del primer terguito hasta su borde posterior ocupado por una zona azul-verdosa, y sólo los ángulos anteriores de este terguito tienen color dorado de fuego. El segundo terguito en sus dos tercios es azul, sólo el último tercio de este terguito tiene color de fuego-dorado. El tercer terguito



es azul, con algunos puntos dorado-purpúreos; el borde apical es bronceado.»

HABITAT: Valencia.

**Chrysis subsinuata** Marq. var. **unifasciata** Hoffm.

1937. *Chrysis subsinuata* Marq. var. *unifasciata* Hoffm., Entomolog. Rundschau, Jahrg. 54, núm. 39, pág. 491.

«Cabeza, pronoto y lados y del mesonoto azules, sin huellas de verde ni dorado. Area central del mesonoto azul oscuro. El primer terguito del abdomen lleva una bien delimitada faja verde-dorada, y sus ángulos anteriores y bordes laterales son azules.»

HABITAT: Valencia.

*Nota.*—Todos los Crisidos que se citan en este trabajo han sido capturados por mí y determinados por el Sr. A. Hoffmann, de Viena, el cual, al remitirme la lista, sólo indica como localidades simplemente Valencia, sin especificar la localidad exacta, a pesar de que cada insecto le fué enviado con una etiqueta de origen bien detallada.



