

Un *Evaniinae* nuevo de Marruecos

(Hym. Evan.)

POR

G. CEBALLOS.

Gen. *Thaumatevania* nov.

Alas anteriores con celda radial abierta; estigma mucho mayor que en los demás géneros de la subfamilia; la vena basal ¹ se une a la subcostal inmediatamente antes del estigma; vena mediana borrosa en la base; existen seis celdas cerradas: costal, mediana, submediana, cubital, discoidal y submediana-distal; si bien la mediana y la submediana se unen en la porción basal del ala. Patas no muy largas; metatarso anterior prolongado por su cara externa hasta los tres quintos del 2.º artejo (fig. 2 *B*); la longitud del metatarso posterior es a la total del tarso como 1 : 3, y no como 1 : 2, que es lo típico del grupo. Tibias con espinitas; espolones tibiales de longitud muy desigual. Pecíolo ligeramente más largo que la distancia entre la inserción del abdomen y el escudete.

GENOTIPO: *Thaumatevania ensifera* nov. sp.

OBSERVACIONES.—Pertenece este género a la subfamilia *Evaniinae*, presentando el aspecto general de los incluidos en ella, y el álula característica de las alas posteriores.

Se diferencia de los 11 géneros que comprende en la actualidad esta subfamilia por su venación alar, con la celda radial abierta y el estigma de tamaño extraordinario; aparte de estos detalles interesantísimos, el ala recuerda a la del género *Evaniscus* Szépl. Se distingue asimismo por su metatarso anterior prolongado en espátula y por la longitud relativa del metatarso posterior con respecto al tarso correspondiente.

¹ Sigo la nomenclatura empleada por Kieffer en su monografía de la familia (*Das Tierreich*, 30. Lief., 1912).

Thaumatevania ensifera nov. sp. (figs. 1-2).

Tipo: ♂, Marrakesh (en Museo de Madrid).

Insecto brillante, con pilosidad blanquecina larga, especialmente en las sienas, protórax, metatórax y tibias y tarsos de los dos pares posteriores. Cara fuertemente punteada. Ojos ligeramente conver-



Fig. 1.—*Thaumatevania ensifera* gen. et sp. nov., ♂ tipo; $\times 10$.

gentes hacia la boca. Mejillas cortas. Cara con dos estrías laterales. Mandíbulas bidentadas. Antenas con funículo de 11 artejos, siendo el 1.º más corto que el 2.º Tórax brillante, con puntos gruesos y esparcidos. Segmento medio rugoso, mate. Alas hialinas; patas robustas, muy pelosas. Las cuatro caderas posteriores con porción basal lisa y brillante y porción distal punteada. En la ranura que separa las dos regiones se aplica la extremidad de las horquillas que presentan

tanto el meso- como el metasternón (fig. 2 A). Uñas finas, con un diente más próximo a la base que a la extremidad (fig. 2 C). Pecíolo con puntos sueltos o confluentes formando líneas. Abdomen comprimido, muy brillante. Alas hialinas, estigma pardo-rojizo. Alas posteriores sin vena-

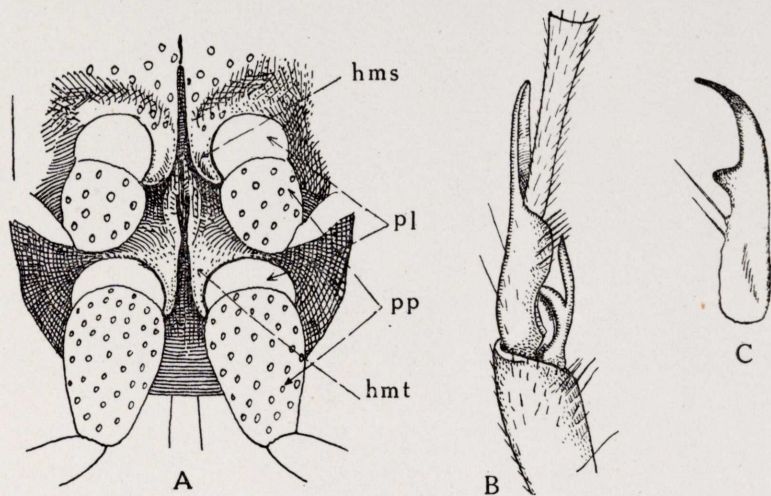


Fig. 2.—*Thaumatevania ensifera* gen. et sp. nov.: A, Caderas de las dos pares de patas posteriores; B, Metatarso anterior; C, Uña de la pata posterior.

ción discal. Funiculo rojo, pedicelo rojizo; cabeza y tórax negros, con las tégulas rojizas. Las patas son rojas, menos las caderas, siendo los trocánteres y fémures ligeramente más oscuros que las tibias y tarsos. Pecíolo negro, resto del abdomen rojo.

Long., 6; enverg., 10 mm.

Marruecos: Marrakesh, 1 ♂ tipo, III-1906 (M. Escalera).

