

# Una nueva especie española de *Nycteribia*

(Dipt. Pup.)

POR

J. GIL COLLADO.

Se trata de una forma nueva de *Nycteribia* del subgénero *Listropodia*, fácilmente distinguible de las restantes formas, tanto paleárticas como exóticas, por su terguito 4.º, que está dividido en dos placas laterales.

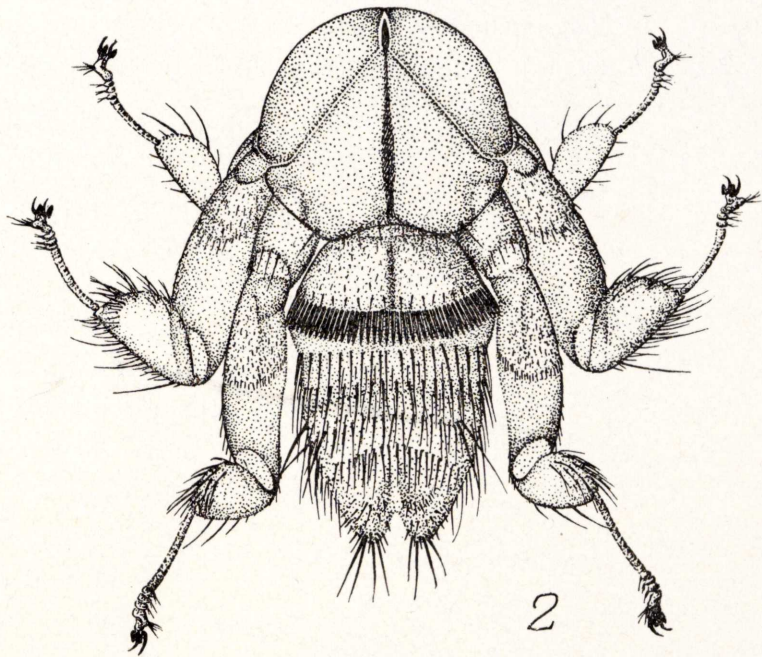
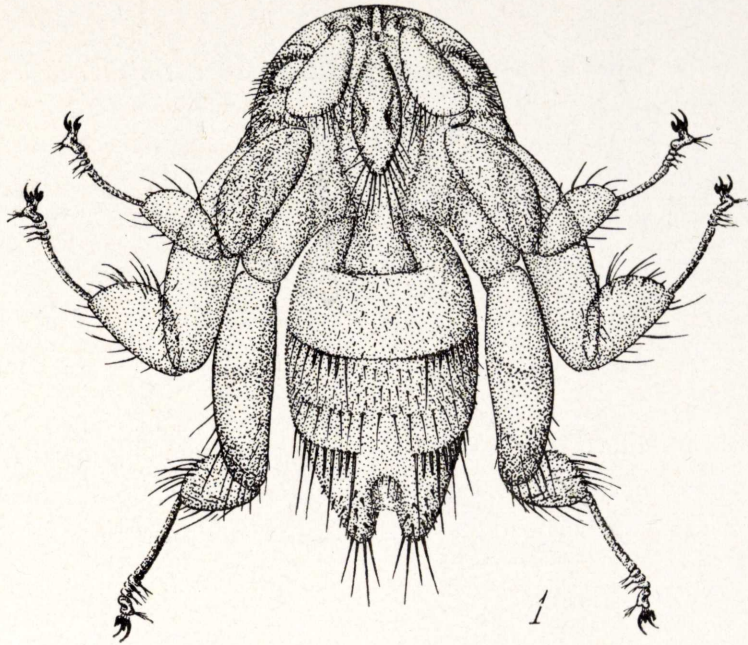
## ***Nycteribia (Listropodia) biscutata* nov. sp.**

♀. Aspecto general muy parecido a *N. (L.) pedicularia* Latr.

Cabeza de la forma normal en el género, lampiña en su parte dorsal, a excepción de unos pelos anteriores, y como en las restantes especies desprovista de órganos visuales.

Tórax con ctenidio de unas 14 espinas. Su borde anterior es redondeado, y las suturas están dispuestas como en la especie citada. Esternón provisto de pelos microscópicos en toda su superficie y de longitud algo menor que su anchura. Su contorno es casi regularmente redondeado, y su borde posterior lleva una serie de pelos cortos entre los que destaca uno más largo a cada lado. La sutura mesometatorácica forma ángulo visiblemente agudo. El surco mediano longitudinal está claramente ensanchado en su parte posterior.

Patas gruesas y largas, de longitud creciente hasta el último par. Patas I con los fémures comprimidos, casi de contorno semicircular, llevando algunas cerdas en la parte apical del borde inferior; tibias también semicirculares, con los tres grupos normales de cerdas en la parte extrema de su borde interno y algunas cerdas largas; su región postero-externa con pilosidad más corta. Tarsos ligeramente más largos que la tibia, finos, y con el primer artejo mostrando el anillamiento típico. Patas II con fémures más gruesos, aunque ligeramente más



Figs. 1 y 2.—*Nycteribia* (L.) *biscutata* nov. sp.; ♀ 1, cara dorsal;  
2, cara ventral;  $\times 33$ .

cortos que los del par posterior; llevan corta pilosidad en la base de la cara inferior hasta la sutura, y en el resto son lampiños excepto en su borde inferior, en el que existen algunas macroquetas. Tibias como en el primer par; metatarsos ligeramente más largos que los restantes artejos, y entre todos sobrepasan de la longitud de la tibia correspondiente. Patas III con fémures algo más delgados que los medianos, y de forma y pilosidad exactamente igual a la de éstos. Tibias próximamente iguales a las del par anterior, aunque algo más estrechas.

Abdomen con el primer terguito de borde posterior recto, el segundo parecido en su forma al de *pedicularia*, pero algo más grande, provisto en su parte media de escasos pelos cortos esparcidos. Su borde posterior con espinas y cerdas, aunque en nuestro ejemplar se hayan caído en su parte mediana, y a cada lado lleva tres espinas cortas alternando con cerdas largas, que se continúan con una serie de éstas largas e iguales.

El terguito 3.º tiene pelos cortos y bastante densos, y la fila de cerdas que representa su borde posterior en las especies provistas de cinco son todas iguales; detrás de estas cerdas es lampiño; su borde posterior lleva dos placas laterales cuyas cerdas alcanzan hasta el extremo del abdomen en nuestro ejemplar, que está un poco contraído, y alternando con ellas, espinas cortas en número de dos por cada una, siendo en conjunto alrededor de 8-10.

El terguito último lleva cerdas cortas, espinosas, y en el extremo de los lóbulos laterales cuatro cerdas fuertes y largas.

Esternito 1.º más ancho que en *pedicularia* y con el peine de 48 espinas; su superficie está cubierta en su región posterior de pelos cortos, y delante de las espinas existe una serie de ellos más largos. Esternito 2.º peludo en sus bordes laterales y con una serie de espinas largas en su borde posterior; esternito 3.º con una serie de pelitos cortos delante de las cerdas largas apicales, lo mismo que el 4.º; ambos llevan dos grupos laterales de cerdas largas y erguidas; el 5.º lleva asimismo algunas espinitas delante de las cerdas largas, y entre estas hay alternando otras siete espinas. Segmento anal con espinas gruesas y cortas como en el terguito correspondiente, en la mitad apical.

Tipo: ♀ de Almacera, Valencia (E. Boscá), en Museo de Madrid. Recogido sobre *Eptesicus serotinus* Schrb.

Long. 2 mm.

OBSERVACIONES.—Esta nueva especie se parece mucho a *L. pedicularia* por su forma y por el revestimiento de cerdas y espinas. Sus principales diferencias estriban en el 2.º segmento abdominal, más grande que en ella, y de esternito más ancho, con peine de espinas más numerosas, y sobre todo en las placas laterales del extremo del terguito 3.º