

Vespides collectées par M. José Giner aux îles
Baléares et en Espagne

PAR LE

DR. A. VON SCHULTHESS-SCHINDLER.
(Zürich.)

DIPLOPTERA

Gen. **Vespa** L.

V. germanica L.—Ibiza, El Plá (Valencia), 3 ♀ ♀, 7 ♂ ♂.

Gen. **Polistes** Latr.

P. gallicus L. Zimmermann.—Ibiza; Malvarrosa et Sagunto (Valencia), 5 ♀ ♀.

Gen. **Eumenes** Latr.

E. unguiculus Vill.—Los Pedrones (Valencia), 1 ♀.

E. coarctatus L.—Ibiza; Sagunto (Valencia), 12 ♂ ♂ et ♀ ♀.

Gen. **Rhynchium** Spin.

Rh. oculatum Fabr.—Torrente, El Puig, Picasent, Malvarrosa, El Plá (Valencia), 6 ♂ ♂, 6 ♀ ♀.

Gen. **Odynerus** Latr.Subg. **Ancistrocerus** Wesm.

- A. parietum* L.—Dehesa (Valencia), 1 ♀.
A. ebusianus Licht.—Ibiza, ♂ et ♀ en nombre.
A. triphaleratus Sauss.—Dehesa (Valencia), 1 ♂.
A. parietinus L.—Sierra Morena (leg. Seyrig), 1 ♀.

Subgen. **Lionotus** Sauss.

- L. innumerabilis* Sauss.—Malvarrosa, Dehesa, El Puig, Torrente (Valencia); Sierra Morena, 2 ♂♂, 9 ♀♀.
L. crenatus Lep.—Malvarrosa, Torrente, El Plá (Valencia), 3 ♂♂, 2 ♀♀.
L. dubius Sauss.—Malvarrosa (Valencia), 1 ♀.
L. parvulus Lep.—Malvarrosa, Torrente, El Plá, Cañada, Sagunto (Valencia), 6 ♂♂, 13 ♀♀.
L. tripunctatus Fabr.—Cañada (Valencia), 1 ♀.
L. delphinalis Gir.—Dehesa (Valencia), 2 ♀♀.
L. gineri nov. sp.—Ibiza, 6 ♂♂, 9 ♀♀ (description voir plus bas).
L. limbiferus Mor. (= *sazi* Dusmet).—Dehesa, Picasent (Valencia), 2 ♂♂, 2 ♀♀.
L. perforatus Dusmet.—Cañada (Valencia), 1 hermaphrodite, coté droite ♂, coté gauche ♀.
L. ibizanus nov. sp.—Ibiza, 1 ♂, 12 ♀♀ (description voir plus bas).

Gen. **Alastor** Lep.

- A. antigai* Dusmet.—Cañada (Valencia), 2 ♀♀.

Gen. **Jugurthia** Sauss.

- J. oraniensis* Lep.—El Puig, El Plá, Picasent (Valencia), 1 ♂, 3 ♀♀.

Description des espèces nouvelles.

*Odynerus (Lionotus) gineri*¹ nov. sp.

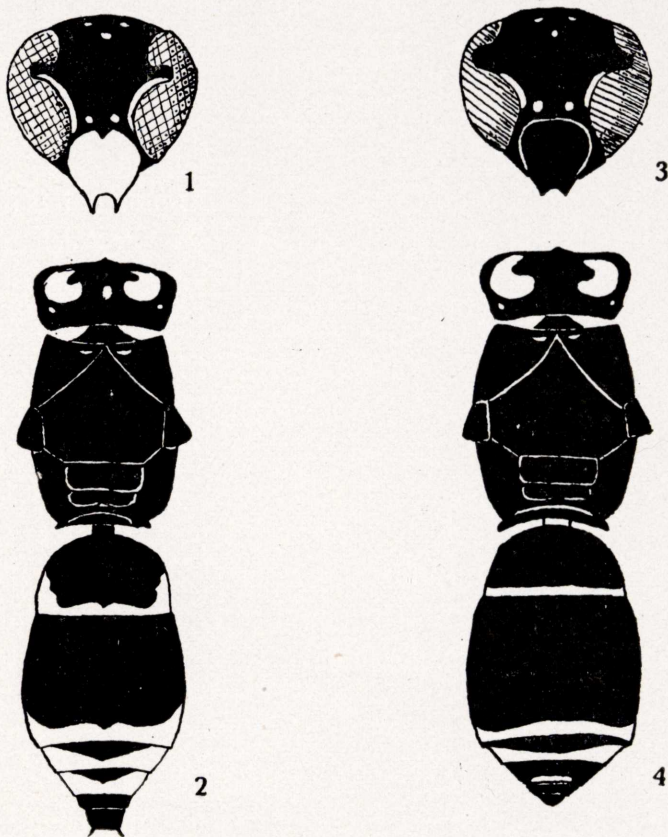
(Figs. 1-4.)

♀. Tête, thorax et segment médiaire assez densément velu d'une pubescence grise assez longue et laineuse. Tête aussi large que le thorax, densément et assez grossièrement ponctuée. Mandibules à quatre dents. Chaperon bombé, dispersément ponctué et faiblement strié longitudinalement, aussi large que long, à peine échancré à son bord inférieur; échancrure limitée des deux côtés par un petit dent; bord inférieur égalant en longueur le 6^{me} article des antennes. Une forte crête entre les antennes. Ocelles postérieures plus rapprochés entre elles que de l'œil. A l'extrême bord de l'occiput tout près de son bord postérieur une très petite fossette ronde, nue. Thorax plus long que large, non rétréci en avant. Pronotum tronqué droit, à angles latéraux aigus. Dorsulum densément et assez grossièrement ponctué; points disposés de manière à former presque des stries longitudinales; écailles brillantes, noires. Ecusson un peu bombé, muni d'une impression longitudinale, grossièrement et densément ponctué. Post-écusson court, ponctué comme le scutellum à crête bien marquée, mais pas crénelée; face postérieure du postscutellum brillante, au moins en bas. Face postérieure du segment médiaire striée transversalement, limité par en haut par une faible crête; bord supérieur arrondi; bord inférieur aigu, en contact de ces deux crêtes un assez fort dent triangulaire. Mésopleures densément ponctuées. Faces latérales du segment médiaire sans points, munies de fortes stries longitudinales. Ailes hyalines un peu assombries dans la cellule radiale. Hanches postérieures portant un fort dent à leur bord postérieur. Abdomen densément et assez grossièrement ponctué sur le 1^{er} tergite; la ponctuation des autres tergites très peu profonde et dispersée; intervalles beaucoup plus grandes que les points eux mêmes. 1^{er} tergite court à peu près deux fois plus large que long; 2^{me} plus

¹ Nommé en honneur de M. José Giner, l'infatigable investigateur de la faune des îles Baléares.

large que long. 2^{me} sternite presque plat, brillant, très dispersément ponctué.

♂. Chaperon plus large que long, profondément échancré en demicercle. Crochet des antennes robuste, obtus, légèrement courbé, atteignant la base du 10^{me} article.



Figs. 1-4.—*Odynerus (Lionotus) gineri* n. sp., male (figs. 1-2) et femelle (figs. 3-4)¹.

♀. Noir, jaunes sont: un petit point à la base du scape des antennes, rarement aussi deux petits points à la base du chaperon, parfois un petit point entre les antennes, une ligne le long de l'orbite in-

¹ Las figuras 2 y 4 que acompañan a estas descripciones corresponden a dos ejemplares (♂ y ♀) cazados, también por mí, en la misma localidad y fecha que los que han sido descritos por el Dr. Schulthess-Schindler. En el original de dicho señor no se da figura del *L. gineri*, pero para dar una idea más aproximada de este *Odynerus* he dibujado, en esquema, un ejemplar de cada sexo. (Nota de J. GINER MARÍ).

terne n'atteignant pas tout-à-fait le fond du sinus, un point aux tempes, très rarement deux petits points au pronotum, rarement aussi des points aux mésopleures, au segment médiaire et une ligne étroite au postécusson, bandes étroites au bord postérieur des tergites 1-4, dont la 1^{ère} et la 2^{me} sont parfois légèrement élargies sur les côtés; la 4^{me} raccourcie latéralement et une bande largement interrompue au milieu du 2^{me} sternite. Ecaillettes toujours noires. Jambes presque complètement noires, genoux, une ligne du côté antérieur des tibias et les tarses rouges.

♂. Sont jaunes: chaperon, mandibules, partie antérieure du scape antennaire sur tout sa longueur, bout des fémurs et les tibias. Le reste comme chez la femelle.

Long. (jusqu'au bord postérieur du 2^{me} tergite): ♀, 9-11 mm.; ♂, 8-10.

Ibiza (îles Baléares), Giner leg., 6 ♂♂, 8 ♀♀ (c. m.)

Le *O. gineri* peut dans le tableau dichotomique de L. Berland¹ être placé comme suit:

26. Une bande transversale au scutellum, etc.

— Thorax absolument noir ou une bande jaune seulement au postscutellum.

Clypeus noir en entier ou seulement en partie taché de jaune..... 27

27. Thorax et abdomen richement ornés de jaune; bandes du 1^{er} et du 2^{me} tergite largement dilatées sur les côtés. Angles antérieurs du pronotum arrondis. 2^{me} tergite abdominal plus large que long; ponctuation forte, les points du 1^{er} et du 2^{me} tergites abdominaux séparés, en général, par moins que leur diamètre; derrière les ocelles ♀ une fossette peu profonde, noyée dans les points du tégument.....

..... **O. fastidiosissimus** Sauss.

— Couleur jaune peu abondante; bandes jaunes de l'abdomen nullement ou médiocrement dilatées sur les côtés. Angles antérieurs du pronotum en angle droit, aigus. Fossettes postocellaires distinctes quoique parfois (*gineri*) fort petites..... 27 bis.

27 bis. Thorax généralement complètement noir; écaillettes noires. Fossettes postocellaires profondes, rondes, petites, touchant le bord postérieur de l'occiput. Face latérale du segment médiaire grossièrement striée longitudinalement; face postérieure striée en diagonale, limitée sous le postscutellum par une faible crête, munie latéralement d'un fort dent. Cuisses et tibias presque complètement noires; tarses rougeâtres.

¹ L. Berland; *Faune de France. XIX. Hyménoptères vespiformes*, II, p. 37, 1928.

- Bandes abdominales étroites sur les tergites 1 à 4. 2^{me} segment abdominal plus large que long. 9-11 mm..... **L. gineri** nov. sp.
 — Pronotum, écailles et postscutellum, généralement aussi les mésopleures, parfois aussi les flancs du segment médiaire ornés de jaune. Tibias jaunes, ornés d'une ligne noire au côté postérieur. Flanc et face postérieure du segment médiaire ponctuées; la dernière sans crête au haut ni munie d'un dent latéral. Bandes abdominales jaunes plus larges. 2^{me} segment abdominal plus long que large. 9-11 mm. **L. rossii** Lep.

Odynerus (Lionotus) ibizanus nov. sp.

Du groupe *O. minutus*; extrêmement semblable au *tarsatus* Sauss. avec lequel il partage la grandeur, la sculpture et la livrée ainsi que le renflement fusiforme du métatarse III.

Il s'en distingue par une tête un peu plus grosse, par les longs cils qui décorent la partie inférieure des mandibules et les palpes labiaux. Ces cils aux palpes rappellent un peu ceux du genre *Pterochilus*; mais les palpes comptent quatre articles ni allongées ni dilatés, dont le 1^{er} et le 2^{me} sont à peu près de la même longueur, le 3^{me} est de la moitié plus court que le second, et le 4^{me} égale en longueur, à peu près, à la moitié du 3^{me}. Il se distingue en outre par deux fortes carènes proéminentes à la partie inférieure du chaperon, par la couleur rouge des écailles et par la forme de l'écaille au segment médiaire; cette écaille est cylindrique et très aiguë tandis que chez le *tarsatus* elle est plate et en forme de triangle. Le chaperon du ♂ est plus long que large, à peine échancré au bord inférieur.

Ibiza (Baléares), 1 ♂ et 12 ♀ ♀, Giner leg. (c. m.)