

III. Revisión del género *Uvarovia* C. Bol.

POR

C. BOLÍVAR Y PIELTAIN

El género *Uvarovia* fué creado por mí<sup>2</sup> para un Eriantino de caracteres muy semejantes a los de *Mnesicles* Stål, del que principalmente difiere por la conformación de los órganos del vuelo. He podido posteriormente confirmar el valor genérico de *Uvarovia* al estudiar otras especies que en él deben ser incluídas, y al encontrar nuevos caracteres diferenciales de importancia en las piezas terminales del abdomen del macho de una de ellas (que es el primero que de este género se conoce) con los de *Mnesicles*.

Además de la especie genotípica, *U. longipennis* C. Bol., deben ser incluídas en *Uvarovia* el *Mnesicles strigatus* descrito por I. Bolívar<sup>3</sup>, de la isla de Mentawai, cuyo tipo he visto en el Museo de Génova, y otras dos especies, que considero nuevas, y que, procedentes de Borneo, he recibido para estudio del Museo de Oxford. De estas cuatro especies tan sólo es conocido el macho de una de las últimas. La descripción de los caracteres genéricos de éste, unida a las modificaciones que las nuevas especies me hacen introducir en la característica genérica que doy en mi Monografía, me obligan a dar una nueva descripción ampliada y corregida.

Gen. **Uvarovia** C. Bolívar.

*Uvarovia* C. Bolívar, Trab. Mus. Cienc. Nat. Madrid, Ser. Zool., núm. 46, 1930, pp. 84, 200-202.

CARACTERES.—♂ ♀. Cabeza corta, no muy gruesa. Vértex poco convexo, tenuemente aquillado en la línea media. Fastigio del vértex plano, horizontalmente dirigido y un poco saliente ante los ojos; alar-

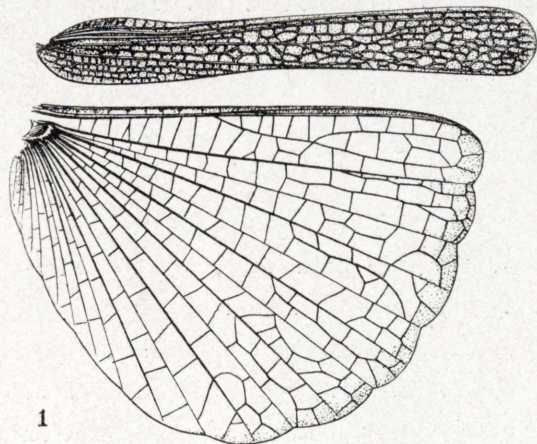
<sup>1</sup> Véanse las notas I y II, en *Bol. Soc. Esp. Hist. Nat.*, 1931, págs. 289-300, y 483-486, respectivamente.

<sup>2</sup> *Trab. Mus. Cienc. Nat.*, Ser. Zool., n. 46, págs. 84, 200-202. Madrid, 1930.

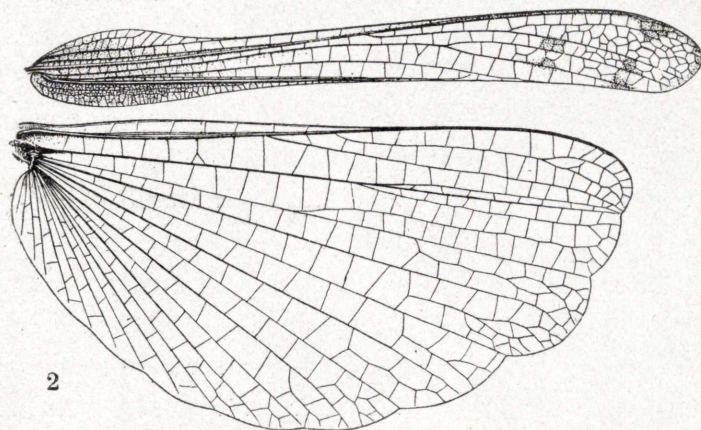
<sup>3</sup> *Ann. Mus. Civ. Gen.*, 1898, pág. 82.



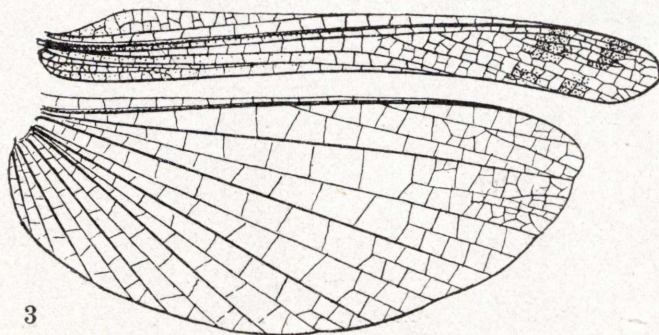
gado en los machos, cuadrangular en las hembras; no aquillado en la lí-



1



2



3

Fig. 1.—Elytro y ala de *Mnesicles saussurei* C. Bol., ♀;  $\times 4$ .  
Fig. 2, íd. de *Uvarovia strigata* (I: Bol.), ♀;  $\times 4$ .—Fig. 3,  
íd. de *U. longipennis* C. Bol., ♀;  $\times 4$ .

nea media, separado del vértex por una depresión transversa poco marcada; en el ápice truncado-redondeado. Frente corta, ancha, de quillas laterales casi paralelas o algo divergentes hacia el epístoma. Quilla media frontal estrecha y surcada; sus márgenes son comprimidas y elevadas entre los ocelos superiores, en cuyo punto están bastante

aproximadas, después se engruesan y rebaten más o menos hacia los lados, formando entre las antenas un escudete estrecho y alargado, siendo muy obtusas y apenas visibles por debajo del ocelo medio; ante la sutura epistomática, fuertemente divergentes. Ojos de forma elíptica, bastante convexos y sa-

lientes, distintamente más largos que la porción infraocular de las me-



jillas. Antenas cortas, formadas por artejos cuadrangulares o alargados.

Pronoto subcilíndrico, poco comprimido, con obtusa quilla media; borde anterior casi recto o algo escotado; borde posterior obtusísimo; lóbulos laterales poco más largos que altos; el ángulo anterior redondeado, el posterior casi recto. Elitros estrechos, transparentes; un poco encorvados hacia atrás en la mitad distal; nada o poco ensanchados hacia el ápice, y antes de éste estrechados y terminando agudo-redondeadamente. Alas estrechas y largas, normales, de  $1 \frac{3}{4}$  a  $2 \frac{1}{2}$  veces tan largas como anchas; hialinas, con nerviaciones oscuras; borde externo más o menos crenado. Patas cortas y fuertes. Fémures anteriores robustos en los ♂♂ y comprimidos en las ♀♀, con la quilla supero-posterior mucho más saliente que la anterior; la quilla infero-posterior formando un marcado diente preapical. Tibias anteriores cortas, por debajo armadas de espinitas en su mitad o tercio apical. Fémures intermedios con la quilla infero-anterior no dentada. Fémures posteriores gruesos, con la parte filiforme corta en los ♂♂, y más o menos alargada en las ♀♀; las quillas superiores media y externa espinosas, todas las demás quillas inermes, lisas; espina genicular aguda, armada por detrás de un denticulo agudo. Tibias posteriores bisinuadas, más o menos curvadas hacia adentro en la extremidad, no lobadas; quilla externa desde la base armada de espinitas pequeñas, todas iguales en longitud; quilla interna inerme en la base, después provista de espinitas más largas, alternantes, aunque poco desiguales. Metatarso posterior, vez y media tan largo como el artejo siguiente, por encima surcado, borde interno inerme; el borde externo en el extremo con una espinita negra, y junto a ella otras dos, en la parte externa del metatarso, por delante del pulvilo 3.º

Abdomen cilíndrico, aquillado dorsalmente. En el ♂ fuertemente engrosado en la porción apical y encorvado hacia arriba. Terguito 8.º ampliamente escotado por detrás. El 9.º representado por una pequeña porción central independiente, y un gran lóbulo, a cada lado, por completo fusionados al conjunto de los terguitos 10.º y 12.º. Estos terguitos están claramente delimitados en la porción dorsal, formando el 12.º una lámina supranal de ápice lanceolado. Cercos doblados fuertemente en U, con una porción basal larga y fina. Lámina subgenital entera, muy desarrollada, aquillada por detrás, en el ápice escotada. Lóbulos terminales nulos.



En la ♀, los terguitos 9.º y 10.º, soldados; el 9.º sólo visible a los lados. Lámina supranal lanceolada, aguda en el ápice. Lámina subgenital estrecha y alargada, lisa. Valvas del oviscapto cortas y fuertemente dentadas. Pileolo muy estrecho y alargado.

GENOTIPO: *Uvarovia longipennis* C. Bolívar.

DISTRIBUCIÓN GEOGRÁFICA.—Comprende cuatro especies, de las que una procede del S. de la Península Malaya; otra de la isla Mentawai, al W. de Sumatra, y las dos restantes de la parte occidental de Borneo. No ha sido hallado hasta ahora este género en las localidades intermedias, aunque es probable su existencia, muy particularmente, en Sumatra.

En Borneo se superponen las áreas de distribución de los géneros *Mnesicles* y *Uvarovia*, de los que el primero, más oriental, se extiende hacia el N. (hasta Luzón) y E. (Nueva Guinea), y el segundo llega por occidente hasta la isla de Mentawai.

OBSERVACIONES.—Como ya hemos señalado, son los élitros y alas los que por su forma y proporciones permiten separar desde el primer momento los géneros *Uvarovia* y *Mnesicles*. Así, en el primero las alas son alargadas, de longitud  $1 \frac{3}{4}$  a  $2 \frac{1}{2}$  veces mayor que su anchura, mientras que en los *Mnesicles* las alas son más redondeadas, cicloideas o subcicloideas por lo menos, y su longitud es tan sólo  $1 \frac{1}{3}$ , o cuando más  $1 \frac{1}{2}$ , mayor que su anchura.

Los bordes de los élitros, que en *Mnesicles* son rectos en la porción anteapical, están algo curvados hacia atrás en *Uvarovia*, terminando de modo diferente en ambos géneros, según se desprende de la comparación de la figura 1 con las 2 y 3.

Es también diferente la contextura de las piezas terminales del abdomen del ♂, especialmente porque los lóbulos que a uno y otro lado del abdomen presentan libres e independientes los *Mnesicles*, están en *Uvarovia shelfordi*, al menos, fusionados al conjunto de los terguitos 10.º y 12.º, particularidad realmente extraña, que no he observado en ningún otro género de este grupo.

#### Cuadro de especies de *Uvarovia*.

♀ ♀.

1. Elitros con vestigios de dos bandas oblicuas pardas, estrechas e imperfectamente marcadas, en su tercio apical..... 2



- Elitros completamente transparentes, sin vestigio alguno de bandas oscuras en su tercio apical..... 3
- 2. Alas más alargadas, siendo casi dos veces y media tan largas como anchas (16,5 : 7) (fig. 3)..... **U. longipennis** C. Bol.
- Alas menos alargadas; tan sólo dos veces tan largas como anchas (17 : 8,8) (fig. 2)..... **U. strigata** (I. Bol.)
- 3. Organos del vuelo sobrepasando en 2 ó 3 mm. del ápice de los fémures posteriores. Alas más de dos veces tan largas como anchas. Fémures posteriores con la porción filiforme corta (menor que el tercio de la longitud total del fémur) (fig. 7)..... **U. shelfordi** nov. sp.
- Organos del vuelo no alcanzando al ápice de los fémures posteriores. Alas  $1\frac{3}{4}$  tan largas como anchas. Fémures posteriores con la porción filiforme larga y fina (mayor que los dos quintos de la longitud total del fémur) (fig. 8) ..... **U. gracilipes** nov. sp.

1. **Uvarovia longipennis** C. Bolívar (fig. 3).

*Uvarovia longipennis* C. Bolívar, Trab. Mus. Cienc. Nat. Madrid, Ser. Zool., n. 46, pp. 202-203, fig. 108, ♀.

Nada tengo que añadir a los caracteres asignados a esta especie en mi Monografía.

Es, de todas las del género, la que presenta las alas más alargadas, ya que alcanzan a dos veces y media su anchura, y con el borde externo menos crenado.

2. **Uvarovia strigata** (I. Bolívar) (fig. 2).

*Mnesicles strigatus* I. Bolívar, Ann. Mus. Civ. Gen., 1898, p. 82, ♀; Burr, An. Soc. Esp. Hist. Nat., 1899, pp. 89, 110, 111, ♀; C. Bolívar, Trab. Mus. Cienc. Nat. Madrid, Ser. Zool., n. 46, 1930, p. 200, ♀.

Tipo: ♀, Sipora, Mentawai (Museo de Génova).

CARACTERES.— ♀. Coloración <sup>1</sup> pardo-oscuro casi uniforme (ejemplar mal conservado). Ojos castaños, con rayas longitudinales oscuras. Antenas pardas. Elitros hialinos, transparentes, con indicación de dos líneas oblicuas pardas en el tercio apical (fig. 2); nerviaciones pardo-negruzcas. Alas hialinas, con nerviaciones negras. Coloración de las patas mal conservada.

Frente casi lisa; las márgenes de la quilla media frontal por debajo

<sup>1</sup> Descripción hecha sobre la ♀ tipo.



del ocelo medio apenas indicadas, obtusísimas. 1.<sup>er</sup> artejo de las antenas muy obtusamente saliente en su parte anterior.

Pronoto con pequeñas rugosidades obtusas, más acusadas en la metazona. Elitros sobrepasando mucho de las rodillas de los fémures posteriores, marcadamente más largos que las alas, estrechos y largos, con las nerviaciones muy separadas, limitando grandes celdillas, en la porción basal y en el cuarto apical las celdillas son más pequeñas; el élitro en la parte apical no sensiblemente ensanchado, de bordes curvados hacia atrás y con el ápice mismo recto-redondeado. Alas de doble longitud que anchura, bastante crenadas en su margen externo. Tibias posteriores armadas de 23-25 espinas en el borde externo y de 18 en el interno.

Porciones laterales del 8.<sup>o</sup> terguito prolongadas hacia abajo y abrazando los costados de la lámina subgenital, pero faltándoles bastante para ponerse en contacto en la línea media esternal. Lámina subgenital marcadamente tectiforme en la mitad basal; en el resto plana y en el ápice dejando un ancho lóbulo central, de borde poco curvado, separado a uno y otro lado por pequeñas escotaduras de un lóbulo obtusado, ligeramente menos saliente que el central.

♀. Long. cuerpo, 28; pron., 3,8; élitro., 19,5; alas, 17; anch. máx. alas, 8,8; long. fém. post., 13,5; tib. post., 13 mm.

Mentawai: Sipora, Sereinu, 5-VI-1894 (Modigliani), 1 ♀ tipo (en Museo de Génova).

OBSERVACIONES.—En mi Monografía (pág. 200) apuntaba la idea de que quizás esta especie no fuese un *Mnesicles* y que podría pertenecer al género *Uvarovia*, lo cual he podido comprobar a la vista del tipo, que he estudiado en el Museo de Génova.

Es especie próxima a *longipennis*, pero sus alas son proporcionalmente menos alargadas y los élitros presentan peor señaladas las dos bandas oscuras preapicales.

### 3. *Uvarovia shelfordi* nov. sp. (figs. 4-7).

Tipo: ♂, Kuching, Borneo (Museo de Oxford); alotipo, ♀ para- y topotípica en la misma col.

Tipo.—♂. Coloración general amarilla. Cabeza con el occipucio negruzco; el resto de un amarillo intenso. Ojos castaños, con rayas



oscuras longitudinales. Antenas amarillas en la base, el resto...? Labro verdoso; ápice de los palpos oscuro. Pronoto obscurecido por encima. Elitros con las nerviaciones pardas, los ramos radiales amarillos en la base; las celdillas perfectamente hialinas, y en la parte apical sin vestigios de bandas oscuras oblicuas. Fémures anteriores e intermedios intensamente amarillos; las tibias más claras, algo verdosas hacia el ápice, y los tarsos correspondientes también verdosos. Fémures posteriores amarillos, con las rodillas castañas; las tibias amarillo-parduscas, en la parte interna algo obscurecidas en el ápice. Tarsos posteriores pardos. Abdomen pardo amarillento, obscurecido dorsalmente; en la parte apical amarillo-verdoso, con los bordes de algunas piezas castaño brillantes.

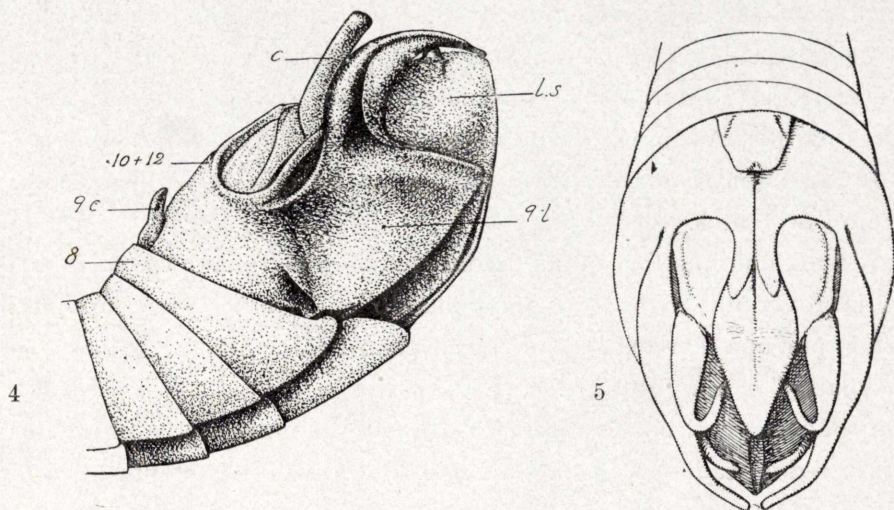
Vértex con una fina quilla media. Fastigio estrecho, vez y media tan largo como ancho, un poco picudo en el ápice; separado del vértex por una leve excavación transversa. Frente con las quillas media y laterales muy obtusas.

Pronoto con el borde anterior finamente rebordeado; el posterior obtuso-redondeado. Organos del vuelo sobrepasando bastante del ápice de los fémures posteriores. Elitros con las nerviaciones finas y delimitando aréolas bastante grandes; ligeramente encorvados hacia atrás en la parte apical, en el ápice agudo-redondeados. Alas de longitud doble que su anchura, presentando el borde externo marcadamente crenado. Fémures posteriores gruesos, con porción filiforme corta. Tibias posteriores armadas de 24 espinas en el borde externo y de 20 en el interno.

Abdomen aquillado por encima, bastante globoso y encorvado hacia arriba en la extremidad. 8.º terguito normal, escotado por detrás. Porción central del 9.º terguito subcuadrangular (fig. 4, *gc*), de borde apical levantado y bilobulado; porciones laterales del mismo terguito fusionadas al conjunto de los tergitos 10.º + 12.º, apreciándose sólo parcialmente la línea de fusión; dichas porciones laterales (fig. 4, *gl*) son de contorno subtrapezoidal y presentan el borde superior prolongado en una grande y fuerte proyección curva que se dirige hacia arriba y atrás, fuertemente quitinizada y estrechada hacia el ápice; esta proyección presenta en gran parte de su borde inferior una lámina membranosa; los lobulos laterales del 9.º terguito abrazan en gran parte a la lámina subgenital, pero sin llegar a tocarse en la



línea media ventral. Terguitos 10.º y 12.º, aunque unidos, claramente delimitados; el 10.º grande, unido a los lados con las porciones laterales del 9.º y en la parte central prolongado hacia atrás en dos puntas planas, agudas y divergentes; en la parte externa de estas puntas escotado a uno y otro lado, y por esas escotaduras aparecen unos escleritos subtriangulares, que quizá correspondan al terguito 11.º y en



Figs. 4 y 5.—*Uvarovia shelfordi* nov. sp., ♂ tipo; extremidad abdominal vista de lado (fig. 4) y por encima (fig. 5); 8, terguito 8.º; 9c, lóbulo central del 9.º; 9l, lóbulo lateral del mismo; c, cercos; L. s., lámina subgenital.

cuyo extremo va implantado el cerco (fig. 4, c). Terguito 12.º formando una lámina supranal larga, sublanceolada, que sobrepasa a los cercos y termina agudamente. Cercos muy prolongados y doblados en U; la parte basilar, que es de casi doble longitud que la apical, estrechada ligeramente hacia el ápice, aunque vista de lado, es de bordes paralelos; es de coloración clara y largamente pubescente; la porción apical es oscura, fuertemente quitinizada, algo comprimida y muy aguda hacia el ápice, que está encorvado un poco hacia adentro. Lámina subgenital comprimida y marcadamente aquillada en la línea media salvo en la parte apical; en el margen posterior escotada en V y con el borde formando a cada lado un lobulito saliente redondeado.

♂. Long. cuerpo, 15,5; pron., 2,6; élitr., 14,5; alas, 13,5; anch. máx. alas, 6,5; long. fém. post., 10,5; tib. post., 10 mm.

*Alotipo*.—♀. Coloración pardo-amarillenta casi uniforme. Ojos



con rayas oscuras apenas señaladas. Las tibias y tarsos posteriores de tono rosáceo, sobre todo por encima.

Caracteres generales como en el tipo. Fastigio del vértex poco más largo que ancho, obtuso-redondeado por delante.

Organos del vuelo sobrepasando bastante del ápice de los fémures posteriores. Alas de longitud  $2\frac{1}{4}$  veces mayor que su anchura. Fémures posteriores con la porción filiforme corta, menor que el tercio de la longitud total del fémur (fig. 7). Tibias posteriores armadas de 24 espinas en el borde externo y de 17-18 en el interno.

Lámina subgenital lisa, no aquillada; presentando en el borde posterior dos escotaduras angulosas, que dejan tres puntas agudas, próximamente iguales en longitud y anchura (fig. 6).

♀. Long. cuerpo, 24; pron., 3,5; élitr., 19,2; alas, 17,5; anch. máx. alas, 8; long. fém. post., 14; tib. post., 13,6 mm.

Borneo: Kuching (Sarawak), Dyak coll., 27-VII-1900, I ♂ tipo; 9-VIII-1899, I ♀ alotipo (ambos en Museo de Oxford); I ♂ paratipo (Museo de Madrid); Mt. Matang, near Kuching, VI-1900, I ♀ (Museo de Oxford).

OBSERVACIONES.—Esta especie y *gracilipes* se diferencian bien de *longipennis* y *strigosa* por no presentar ni vestigios de bandas oscuras en la parte apical de los élitros.

Dedico este insecto a la memoria del malogrado entomólogo inglés R. Shelford, a quien pertenecieron los ejemplares tipos antes de pasar al Museo de Oxford.

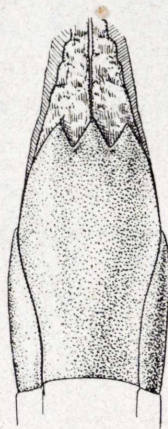


Fig. 6.—*Uvarovia shelfordi* nov. sp., extremidad abdominal de la ♀ tipo.

#### 4. *Uvarovia gracilipes* nov. sp. (fig. 8).

Tipo: ♀, Kuching, Borneo (Museo de Oxford)

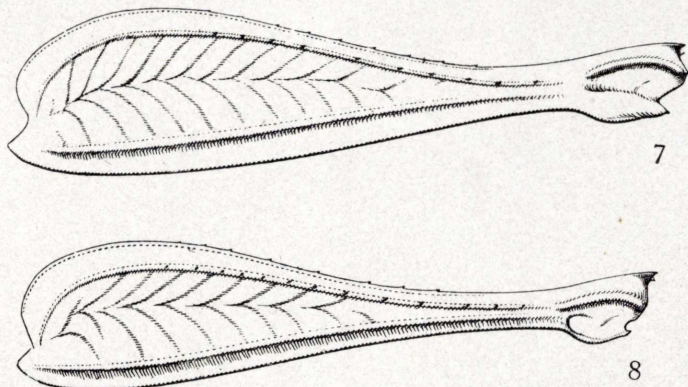
Tipo.—♀. Coloración amarillenta-pardusca. Occipucio obscurecido. Ojos con rayas longitudinales negras interrumpidas. Antenas con los 4 artejos basales amarillos, los demás...? Dorso del pronoto obscurecido. Élitros transparentes, ligerísimamente ahumados en el ápice, sin vestigio alguno de bandas oscuras; nerviaciones pardo-negruzcas,



los ramos radiales algo rojizos en la base. Patas anteriores e intermedias, así como los fémures posteriores, pardo-amarillentas; tibias posteriores algo más oscuras, por encima y exteriormente un poco sonrosadas en la mitad apical, y por dentro muy oscurecidas en el ápice mismo. Tarsos posteriores pardos, por encima sonrosados. Abdomen pardo oscuro.

Fastigio plano, apenas más largo que ancho, redondeado anteriormente. Frente casi lisa, con las quillas laterales obtusísimas, apenas marcadas.

Organos del vuelo no pasando hacia atrás del ápice de los fémures posteriores. Elitros con las nerviaciones delimitando celdillas grandes;



Figs. 7 y 8.—Fémures posteriores de *Uvarovia shelfordi* nov. sp., ♀ tipo (figura 7) y *gracilipes* nov. sp., ♀ tipo (fig. 8).

ligeramente encorvados hacia atrás en la mitad apical y nada ensanchados; en el ápice casi redondeados. Alas relativamente poco alargadas, tan sólo  $1 \frac{3}{4}$  tan largas como anchas; de borde externo marcadamente crenado. Fémures posteriores gruesos en la porción basal, pero después del medio estrechados, formando una larga porción filiforme que ocupa los  $\frac{2}{5}$  apicales del fémur (fig. 8). Tibias posteriores armadas de 22-25 espinas en el borde externo y de 19 en el interno.

Lámina subgenital lisa, no aquillada; en el borde posterior con dos escotaduras que dejan una punta aguda central y a cada lado un lóbulo redondeado, igualmente saliente que aquélla, pero bastante más anchos.

♀. Long. cuerpo, 22; pron., 3,3; élitr., 14,5; alas, 13,5; anch. máx. alas, 7,7; long. fém. post., 13,5; tib. post., 12,8 mm.



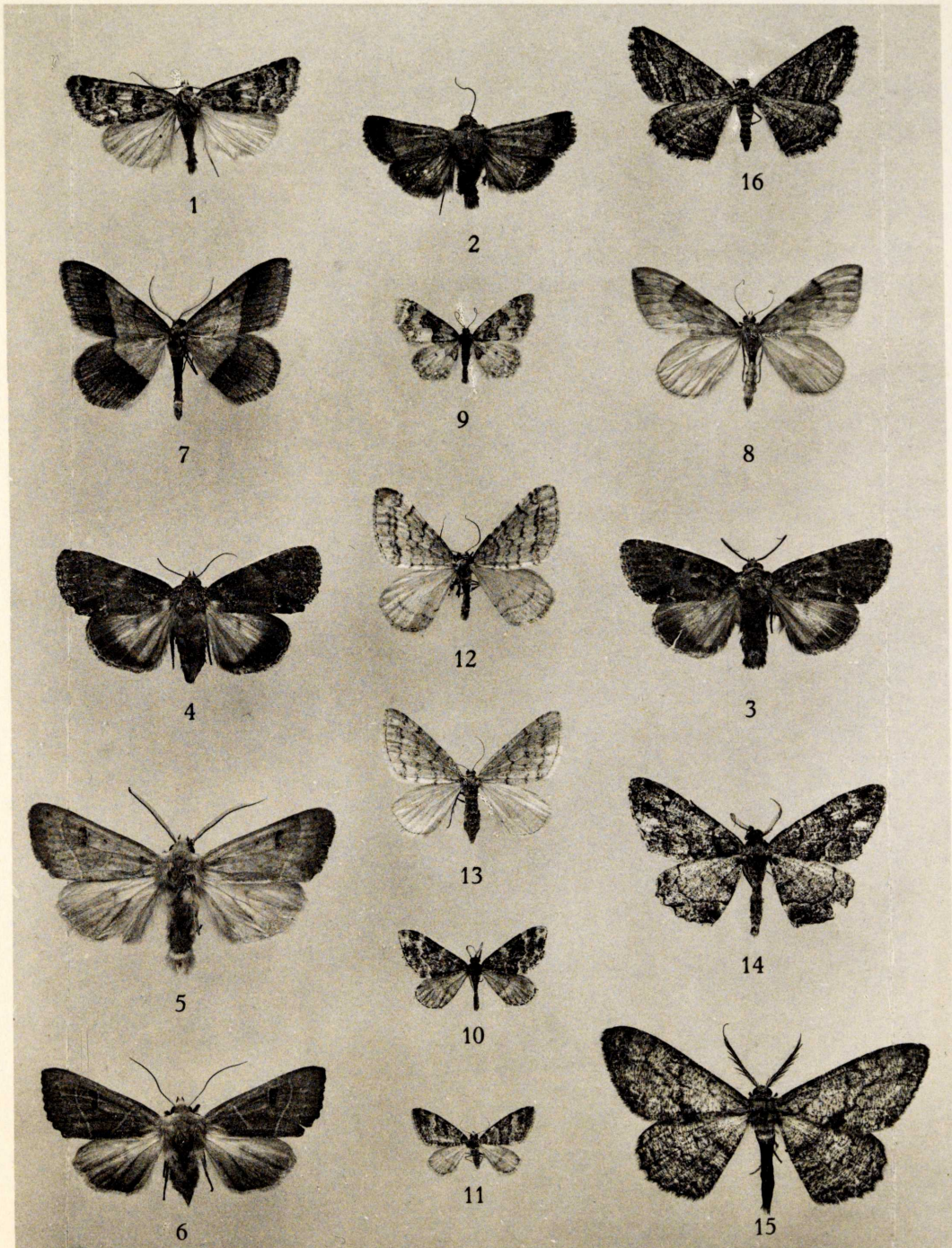
Borneo: Kuching (Sarawak), Dyak coll. 1899, 1 ♀ tipo (en Museo de Oxford).

OBSERVACIONES.—No se conoce el ♂ de esta especie, que en el sexo femenino, al menos, no presenta tan acusados los caracteres genéricos. Sus alas, sin embargo, son más alargadas que en las especies de *Mnesicles* en que mayor longitud alcanzan, y sus élitros tienen el ligero arqueamiento hacia atrás en la mitad apical, característico de *Uvarovia*, por lo que me decido a colocarla en este género.









A. Fernández: Un nuevo género de la subfamilia *Amphipyrinae* y otras novedades lepidóptero-logicas ibéricas.