

## I. Algunas especies parásitas de orugas de El Escorial

POR

J. GIL COLLADO.

Durante los años 1923-24, y con ocasión de un cultivo de orugas de diferentes especies llevado a cabo por D. Fernando Martínez de la Escalera, recogió éste bastantes ejemplares de Dípteros parásitos que pertenecían todos a la familia de los Taquínidos y que hemos anotado en el presente trabajo.

Creemos de interés la publicación de esta nota, porque de las especies de Dípteros que se mencionan, sólo una, *Nemoraea pellucida*, había sido citada con anterioridad de nuestro país y, además, porque los huéspedes a los que parasitan son nuevos en la mayor parte de los casos.

De algunas formas poseemos un número de ejemplares que nos ha permitido hacer determinadas observaciones sobre las variaciones de su color, tamaño, etc., caracteres que en alguna especie han sido empleados—a mi modo de ver, erróneamente—para distinguirlas de las especies próximas.

### Lista de especies.

**Echinomyia magnicornis** Zett.

Sobre *Cucullia verbasci* (L.), x-923.

**Compsilura concinnata** (Meig.)

Sobre *Euproctis chrysorrhoea* (L.), VII-923.

**Meriania argentifera** (Meig.)

Sobre *Abraxas pantaria* (L.), IV-924.

**Nemoraea pellucida** (Meig.)

Sobre *Abraxas pantaria* (L.), IV-924.

Entre los varios ejemplares obtenidos de machos de este Díptero se aprecian diferencias de coloración y talla bastante considerables.

La constancia de tamaño a que alude Stein <sup>1</sup>, que permite diferenciarla fácilmente de *rubrica*, especie muy próxima (12-14 mm. en aquélla y 9-10 en ésta), no es ni con mucho tan clara como él expresa. Las longitudes máxima y mínima observadas por nosotros han sido 9,5-12 mm., y en un ejemplar melánico más parecido a *rubrica* no pasaba de 9 mm., es decir, que era más pequeño que los ejemplares robustos de esta última especie.

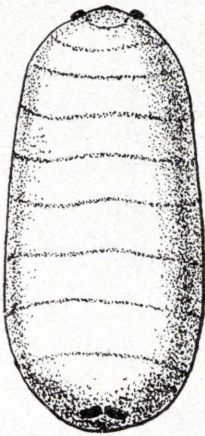


Fig. 1.—Pupa de *Nemoraea pellucida* (Meig.)

En cuanto a la coloración, las antenas son también variables, pudiendo ser completamente pálidas, de un tono testáceo-amarillento, o bien tener el artejo 2.º de este color y los otros dos parduscos o, por último, el 3.º artejo pálido con una franja pardusca en el extremo.

El escudete en unos ejemplares es completamente amarillo, llevando en otros una faja basal negra; las callosidades postalares son más o menos rojizas según los ejemplares.

La franja negra abdominal en nuestros ejemplares termina siempre en punta por detrás y el último artejo es rojizo en su parte apical, por lo que se distingue de *rubrica*. En los ejemplares pálidos, esta banda negra llega sólo a alcanzar el borde anterior del último segmento y tiene una anchura en la base del 3.º de una sexta parte de la anchura del mismo; pero en los oscuros la banda se extiende hasta la inserción de las cerdas apicales del último segmento y su anchura llega a ser de una tercera parte en la base del 3.º segmento.

Las alas no tienen en nuestros ejemplares la coloración amarillenta en el borde anterior, que según Schiner sirve para distinguirla de *rubrica*.

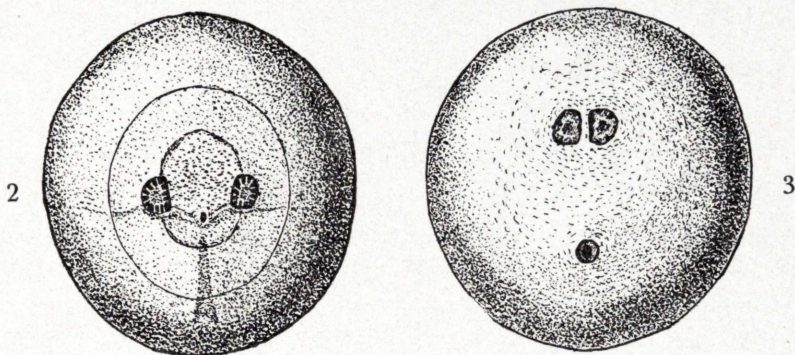
Ahora bien, comparándolos con un ejemplar de *rubrica* de la colección del Museo, se aprecia claramente que las antenas en éste son

<sup>1</sup> Stein, Die verbreitetsten Tachiniden Mitteleuropas. *Archiv für Naturgeschichte*, 1924, A, p. 54.

más delgadas y su longitud es tres veces y media mayor que su anchura, mientras que en aquéllos son dos veces y media más largos que anchos, la frente es proporcionalmente más ancha y el abdomen es definitivamente más robusto.

La banda negra del abdomen se funde en esta especie con la coloración negra del borde posterior del último segmento, que no existe en *pellucida*.

En la quetotaxia la variación más apreciable es la aparición en algunos ejemplares de dos cerdas medianas en el 3.<sup>er</sup> segmento, que a



Figs. 2 y 3.—Pupa de *Nemoraea pellucida* (Meig.); fig. 2, detalle de la región anterior; fig. 3, ídem de la posterior.

veces son tan fuertes como las apicales del 2.<sup>o</sup>; pero en otros sólo existe una, o bien dos situadas a distinto nivel.

Para distinguir *pellucida* de *rubrica*, en vez de emplear los caracteres antes citados de la anchura de la faja media abdominal, del tamaño o del borde anterior del ala amarillento o no, creo que se podría proponer la siguiente clave de machos:

1. Abdomen con faja negra aguzada hasta el extremo; último segmento amarillo en su parte posterior; frente algo más ancha que en la otra especie, con órbitas casi tan anchas como la banda mediana delante de los ocelos ..... **pellucida.**
- Abdomen con la faja negra longitudinal confundida en el extremo con la coloración negruzca del segmento; frente estrecha, con órbitas mucho más estrechas que la banda frontal delante de los ocelos.... **rubrica.**

La ♀ varía principalmente en el color de la banda frontal pardorrojizo o negro, en el artejo 3.<sup>o</sup> de las antenas, ocráceo en totalidad o con el extremo pardusco. El escudete puede tener el extremo con una

estrecha faja amarillenta escotada en su centro o bien la mitad posterior de este color. En cuanto a la quetotaxia, sólo se presenta anormalmente en un ejemplar una cerda mediana en el 2.º segmento abdominal y otro de ellos tiene en un lado de la frente las dos cerdas fronto-orbitales típicas y en el lado opuesto tres.

*Pupa*.—De forma casi cilíndrica (fig. 1) y terminada por dos hemisferios, ligeramente más obtuso el posterior. Superficie lisa, no muy brillante; hacia los extremos es más rugosa. La parte anterior (fig. 2) con el orificio bucal bien marcado y los dos estigmas anteriores muy próximos a él, en forma de prominencias planas semicirculares, en las que se distinguen una serie de pequeñas quillas lineales radiantes. Estigmas posteriores (fig. 3) de tamaño medio y muy aproximados, quedando entre ellos un espacio igual a una quinta parte de su diámetro transversal. Los ocales estigmáticos son muy poco visibles. La distancia entre los estigmas posteriores y el ano es de 3,5 veces su diámetro.

Long., 9,5 mm. Anch. máx., 4 mm.

***Sturmia atropivora* R. D.**

Sobre *Sphinx pinastri* L., VIII-923.

***Winthemia quadripustulata* (Fabr.) var. *pruinosa* nov.**

Tipo: ♂, El Escorial (F. Escalera) en Museo de Madrid.

♂. El ejemplar que poseemos se aparta de la forma típica en suficientes caracteres para ser considerado como nueva variedad.

La pubescencia ocular es más larga y algo menos densa que en la forma típica y tiene un color blanco puro, uniforme. Las antenas son algo más estrechas comparativamente y el tercer artejo tiene triple longitud que anchura y es algo amarillento en la base.

El tórax es mucho más pruinoso que en aquélla y las bandas negras son mucho menos visibles y más estrechas. El escudete lleva las cerdas apicales dirigidas hacia arriba y cruzadas.

Patas posteriores con la serie de cerdas externas menos densas y de igual longitud.

Abdomen con la faja mediana mucho más pruinosa, por lo que la coloración rojiza lateral aparece notablemente menos marcada.

Long., 7,5 mm.

Sobre *Abraxas pantaria* (L.), x-923.

**Bactromyia aurulenta** (Meig.)

Sobre *Abraxas pantaria* (L.), x-923, iv-924.

**Erythrocer a scutellaris** (R. D.)

Sobre *Abraxas pantaria* (L.), x-923, iv-924.

Hemos tenido considerables dudas antes de llegar a la conclusión de que nuestros ejemplares pertenecían en realidad a esta especie, y sólo después de consultar las descripciones de los diversos autores hemos llegado a este convencimiento.

Stein llama a esta especie *Discochaeta hyponomeutae* (Rond.) pero según Villeneuve, el género *Discochaeta* es sinónimo de *Erythrocer a* y *D. hyponomeutae* (Rond.) a su vez lo es de la especie *scutellaris* (R. D.) Wainwright sigue el criterio de Villeneuve, que me he decidido a aceptar teniendo en cuenta su gran autoridad y conocimiento de esta familia.

La especie *cognata* Schin., que Bezzi y Kertesz citan en su catálogo como sinónima de *D. evonymellae* corresponde según Stein a la especie que nos ocupa. Schiner<sup>1</sup> la incluye en el género *Thryptocera* (*Actia*), a pesar de que la arista de las antenas no tiene los tres artejos bien visibles característicos de este género, particularidad que emplea en la clave de géneros, dificultando mucho su exacta determinación.

Wainwright<sup>2</sup> en la clave de géneros de los Taquínidos incluye *Erythrocer a* entre los desprovistos de cerda presutural prealar, pero en todos los ejemplares que poseemos aparece bien desarrollada, aunque hace la salvedad de que este carácter no es absolutamente constante.

Este autor afirma que las cerdas apicales del escudete son grandes y cruzadas, mientras que en nuestros ejemplares, si bien se cruzan, son más bien pequeñas y sólo llegan a una tercera parte de la longitud de las preapicales, siendo, además, mucho más finas que éstas.

La variación de tamaño en esta especie es bastante apreciable; en los ♂♂ está comprendida entre 4,5 y 6,5 mm. y en las ♀♀ de 5 a 7.

El color de las antenas en cada sexo es, por el contrario, bastante constante en todos los ejemplares; en los ♂♂ los dos artejos basales y la arista son pardo-testáceos y el 3.º negruzco, mientras que en

<sup>1</sup> Schiner, Fauna Austriaca. Die Fliegen, I, p. 519.

<sup>2</sup> Wainwright (C. J.), The British *Tachinidae* (Diptera). *Trans. Ent. Soc.*, LXXVI, 1, p. 139. London, 1928.

las ♀ ♀ es testáceo, con el extremo y el borde dorsal en su parte apical pardo-negrusco.

El escudete presenta siempre un color amarillento muy apagado, que se extiende en algunos ejemplares por la mitad apical, mientras en otros es totalmente de ese color.

**Actia tibialis** (R. D.)

Sobre *Prosoplopha jourdanaria* (Vill.), III, IV-924.

Las antenas, además de la diferencia sexual bien marcada, presentan variaciones bastante apreciables dentro del mismo sexo. Entre los ♂ ♂ hay ejemplares cuyas antenas llegan a tener la misma anchura que el diámetro antero-posterior del ojo, mientras que en otros no

llega a  $3/4$ . En la hembra sólo llegan a tener  $1/2$  de dicho diámetro en los ejemplares de antenas más anchas. La forma también varía, probablemente debido a su retracción al secarse. El primer artejo de la arista de las antenas es muy pequeño y anular, por lo que parece tener sólo dos artejos.

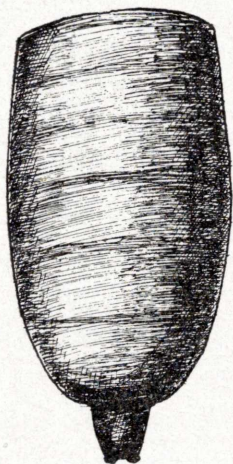


Fig. 4.—Pupa de *Actia tibialis* (R. D.)  
Abajo: tubérculo posterior visto de frente.

Las cerdas de que está cubierta la  $R_{4-5}$  sólo alcanzan en algunos ejemplares hasta la  $r_m$ , mientras en otros se extienden hasta el nivel de la  $m$ . Su número oscila entre 6 y 9, cifra la primera que Stein cita como característica de *exoleta*, de la que se distingue, sin embargo, por tener cerdas en la  $R_1$ .

El tamaño de los ejemplares es bastante constante.

*Pupa*.—La pupa es característica del género. Sólo poseemos de ella la parte posterior, que termina en forma redondeada y presenta en el extremo un apéndice mamelonar, según puede apreciarse en la figura 4, que lleva los estigmas, que

son pequeños y están separados entre sí y del ano por una distancia igual a su diámetro.

**Hypochoaeta inepta** (Meig.)

Sobre *Abraxas pantaria* (L.), III, IV-924.