

Los *Labidostomis* Redt. metálicos del Mediterráneo occidental

(Col. Chrysom.)

POR

MANUEL M. DE LA ESCALERA.

(Lám. I.)

En la excelente monografía de Lefèvre de los *Clythridae* paleárticos (*Ann. Soc. Ent. France*, 1872) dice el autor que su trabajo no es otra cosa que una revisión parcial de la clásica de Lacordaire de 1848 sobre la tribu, a la que ha añadido los materiales aparecidos entre esas dos fechas.

Siendo este estudio mío de mucho menos vuelo, pues se concreta al comparativo de las especies conocidas hasta hoy del Mediterráneo occidental del grupo de *Labidostomis* metálicos, unicolores o manchados de amarillo, del ciclo *hordei-lejeuni*, queda reducido a incluir en él las especies aparecidas con posterioridad al 1872, las *L. rufomarginata* Vul. (1895), *L. nevadensis* Dan. (1904), *L. mairei* Peyerimh. (1922), *L. embergeri* Théry (1929) y las nuevas *L. bolivari* y *L. andreinii*; a restablecer en su categoría de especie a *L. trifoveolata* Desbr., de Argelia, que no tiene nada que ver con *L. guerini* Bassi, de Sicilia, a la cual Weisse (1889) gratuitamente la refiere sin haber visto el tipo argelino de Desbrochers, que tuvo presente Lefèvre al componer su monografía; y a describir las ♀♀ de las especies que no se determinaron más que por los ♂♂, pues he tenido la suerte de conocer los dos sexos de todas las especies descritas, cazadas por mí en diferentes épocas y existentes otras en las colecciones de nuestro Museo Nacional o en la mía, a más del examen de nutridas series comunicadas por el Dr. Doderò, Museo de Génova y Dr. Nordman, de las especies del grupo de Tripolitania, Sicilia y Túnez, a quienes rindo aquí testimonio de agradecimiento.

Ha sido lento el acopio de materiales hasta la hora actual para poder llegar al estudio comparativo de las diez especies que hasta hoy in-

tegran el grupo, desde la primitiva, vulgar y extendida *L. hordei* Fabr. hasta las *L. bolivari* mihi de Tánger y Rif central, y *L. andreinii* de Homs (Trípoli), todas sumamente localizadas aparte *L. hordei*. Algunas de ellas no conocidas más que por un solo sexo y en únicos y escasísimos ejemplares, y como consecuencia inevitable de esto, que aun los últimos y exactos y concienzudos autores no hayan conocido *de visu* algunas de las existentes cuando describieron sus especies; así Daniel, cuando hizo su *L. nevadensis* sobre un solo ejemplar de Sierra Nevada, no conoció *L. rufomarginata* Vul., de Tánger (patria equivocada), hecha sobre 1 ♂ ♀, únicos entonces, y por ello la compara sólo a *L. lejeuni* Fairm., de la que está mucho más alejada; ni Peyerrimhoff cuando sobre 3 ♂ ♂ de Yebel Tachdirt hizo su *L. mairei*, viera por su parte *L. nevadensis* Dan., que no conoce más que por la descripción, y como en ella Daniel la compara a *L. lejeuni*, así Peyerrimhoff cree que su *L. mairei* está más cerca de *L. nevadensis*, cuando realmente está muy distanciada; y otro tanto ocurre a Théry para sus ♂ ♂ de *L. embergeri*, y que no conociendo el sistema de coloración de *L. nevadensis*, pues Daniel no está explícito ahí, no la relaciona con esta especie; a bien que *L. mairei* y *L. embergeri*, por su clípeo escotado sin diente central en la escotadura, no tienen relación en ese respecto más que con *L. trifoveolata* Desbr.; *L. mairei* por sus bandas claras anchas, en cuanto al sistema de coloración, copia a *L. lejeuni*, mientras *L. embergeri* se asemeja a *L. nevadensis* y *L. rufomarginata* por sus bandas claras estrechas.

Se da el caso extraordinario, dentro del grupo trabajado tan lentamente y con tan escasos materiales, de que ninguna de sus especies caiga en sinonimia, aparte de *L. pelissieri* Kr. = *L. lejeuni* Fairm., identificada en seguida en su monografía por Lefèvre, por estar perfectamente delimitadas cada una y sin formas de transición (pues la fusión que Weise hace de *L. trifoveolata* y *L. guerini*, como anteriormente indico, es errónea, al decir, en vista de unos ejemplares de Palermo de *Labidostomis* unicolores, que indica ha recibido recientemente, «no me queda ninguna duda (sic) de que el *L. trifoveolata* Desbr. (*Bull. Acad. Hippone*, 1866, 42) ha sido descrita también según tales ejemplares», y Desbrochers describe su especie precisamente de Bône en Argelia, de cuya procedencia existen cotipos también en nuestro Museo Nacional. No he llegado a ver de Sicilia

más que *L. guerini* típica con mancha apical anaranjada y clípeo tridentado.

Por sus caracteres y áreas geográficas reducidas, los *Labidostomis* metálicos de este grupo genuinamente occidental, confinados su mayoría en macizos montañosos, más parecen especies relictas en vías de desaparición que grupo floreciente como el de los restantes *Labidostomis* circummediterráneos y asiáticos de élitros amarillos.

Quizá esta restricción de las áreas sólo sea aparente para algunos de estos *Labidostomis* de grandes alturas y de difícil acceso, que sólo ha dado lugar a capturas esporádicas y fuera de sazón generalmente. Tal ha ocurrido con *L. embergeri* Théry, del que yo poseía una ♀ del Glauí desde junio de 1910, indeterminada por razón del sexo, pero separada en mis cajas de las series de *L. rufomarginata* Vul. que había yo recogido en gran abundancia cerca de Marraqesh, en el cerro de Guillis, en febrero y marzo de 1907, no volviendo a encontrar otra ♀ de *L. embergeri* hasta el 14 de abril de 1925 en Timhadit en el Mediano Atlas, donde de nuevo recogí algunos ♂ ♀ en fin de mayo del mismo año, mes y medio más tarde; y cerca de esta última localidad están Azrou y el macizo de Bou Iblane, de donde proceden los ♂ ♂ sobre los que ha descrito la especie Théry; ello da cinco capturas diferentes en cuatro localidades, tres próximas y una bastante alejada, para una especie descrita sobre un solo sexo.

También había yo encontrado en el Puerto de la Ragua, en la parte oriental de Sierra Nevada, en primeros de julio de 1903, tres ♂ ♂ y una ♀ de *L. nevadensis* Dan., especie que en 1904 describió dicho autor sobre un único ejemplar ♂ que con anterioridad encontrara Korb también en Sierra Nevada, pero en su falda sur y por occidente, en el Picacho de Platerías, sobre Lanjarón, el 21 de junio de 1895.

Todo esto viene a probar que la rareza de algunas especies depende sólo de la época de las cazas, de la dificultad relativa de acceso a sus habitats y al desconocimiento de lo que pueden contener las colecciones de los particulares y de los Museos por unos y por otros, más principalmente. ¡Cuánto material perdido no existirá en esos acaparamientos enormes que son las colecciones Oberthür, por ejemplo, nutridas de cazas a granel de colectores como Korb, Delagrange y yo mismo entre otros, aumentadas con la adquisición de colecciones más o menos famosas, pero siempre conteniendo ejemplares por estudiar o

mal determinados; o como los fondos del Museo de París, donde van a parar por patriotismo las riquísimas colecciones de los que van cayendo; cuando yo, de restos de mis cazas tan sólo y utilizando algunos viejos ejemplares de la ex coll. Pérez Arcas, puedo estudiarlos ahora.

*
* *

El plan que sigue la coloración de los élitros en los *Labidostomis* metálicos de este grupo es paralelo al de la sección de las *Gynandrophthalma* (*Calyptorrhina*), de igual teñido elitral.

Así, *L. hordei* y *trifoveolata* totalmente metálicas, sin manchas amarillas, corresponden a *G. concolor* Fabr. y *viridis* Kr.; *L. guerini* y *bolivari*, con mancha apical anaranjada, tienen su contrafigura en *G. amabilis* Lac. y *gratiosa* Luc., ésta ya con patas amarillas; y los *L. lejeuni* y *mairei*, con las restantes limbadas de amarillo al largo de las epipleuras, copian o son copiadas por *G. limbifera* Esc. y *dorsalis* Ol., menos en la base de los élitros, unicolor siempre en estas *Gynandrophthalma* y siempre teñida de amarillo en los *Labidostomis* limbados.

Aparte esa homocromía elitral de los dos grupos de especies de ambos géneros, la forma de las mandíbulas y epístoma, disposición de los artejos antenales, longitud de las patas anteriores y forma del protórax tan distintos en los dos géneros, no autorizan a llevar más adelante ese paralelismo aparente.

En las *Coptocephala*, sólo *C. apicalis*, de cuerpo metálico azulado, presenta mácula apical anaranjada en la misma forma y disposición de *L. guerini* y *bolivari*, y la extendida *Coptocephala unicolor* Luc. reproduce en su coloración metálica verde-azulada la de *Labidostomis hordei* y *trifoveolata* y la de las *Gynandrophthalma concolor* y *viridis*.

*
* *

De la biología de los *Labidostomis* del ciclo *hordei-lejeuni* se conoce poco. Lefèvre dice que M. Leprieur le comunicó huevos de *L. trifoveolata* recogidos en Bône y que son parecidos a los de *L. taxicornis*, pero de un color más oscuro; y de éstos dice, según ejemplares también traídos de Argelia por el mismo M. Leprieur, que tienen 1 mm. de largo y 1/4 mm. de ancho y que son de un pardo algo roji-

zo, cilíndricos, paralelos, muy lisos, redondeados en su extremidad y cerrados en su parte anterior por una pequeña membrana fina, especie de opérculo móvil que recuerda el epifragma de nuestros Gasterópodos terrestres.

Yo he tenido ocasión de observar en Villaviciosa de Odón, en su monte de la Villa, sobre el río Guadarrama, en las laderas de su margen izquierda, y en las mesetas y barrancos de su margen derecha, ya del término de Brunete, poblados de *Retama sphaerocarpa*, en la segunda mitad de junio, y sobre sus hojas tiernas a la sazón, unas extrañas puestas de huevos pedunculados, castaño-rojizos, lucientes, de superficie lisa, muy regularmente dispuestos en una longitud de 1 a 2 cm., según la cantidad depositada (20 a 40 huevos) por la ♀ de *Labidostomis* sp. prope *pallidipennis* Gebl., que siempre acompaña a esta postura; dicha especie, poco frecuente en la citada localidad, aparece en los primeros días de junio, uniéndose los sexos en esa época sobre las hierbas bajas, quedando sólo al finalizar el mes algunas ♀♀ desperdigadas, y, como digo antes, cada una al lado de su puesta sobre las ramas de *Retama sphaerocarpa*, no encontrándose ningún ♂ sobre dicha planta ni en los alrededores; sospecho que la larva nacida de esos huevos habrá de nutrirse con las hojas tiernas de la retama, pero yo no he conseguido hacer ninguna crianza, a pesar de haber avivado en cajas con tapa de cristal dos puestas, por descuido y falta de alimento fresco ciertamente.



Fig. 1.—Puesta de *Labidostomis* pr. *pallidipennis* Gebl.

*
* *

La denticulación del borde anterior del epístoma en los ♂♂ de *Labidostomis* es bastante variable dentro de la especie, exagerándose o acortándose la longitud de los dientes laterales y del mediano según la talla de los ejemplares; pero dentro de cada especie la proporción respectiva de los tres dientes se conserva generalmente; así, en *L. rufo-marginata* el diente medio es notablemente más largo que los laterales, y en *L. hordei* es siempre más corto que ellos.

Otro tanto ocurre con las fosetas interoculares, mayores o menores según los individuos, en las especies que las tienen profundas y bien señaladas, carácter éste que tiene menor importancia taxonómica en las especies que, como *L. hordei*, tienen fosetas o mejor impresiones interoculares vagas, en cuya especie, y en la misma localidad, hay ejemplares con impresiones hundidas indubitables, y otros sin ellas apreciables entre el colorido frontal y epistomal purpúreo o ígneo de esa especie en sus ♂♂, en los que muy rara vez se presentan individuos de frente del color verde del resto de la cabeza.

También el teñido obscuro de los primeros artejos antenales varía según los individuos: hay dentro de una especie ejemplares con esos artejos rojizos o amarillentos total o casi totalmente al lado de otros con ellos oscurecidos en su cara antero-superior con mayor o menor predominancia del teñido obscuro sobre el claro, pero en términos generales se puede decir que hay grupos de especies, como *L. nevadensis*, *embergeri* y *rufomarginata*, con los dos o tres primeros artejos antenales predominantemente claros, y como *L. trifoveolata*, *guerini* y *lejeuni*, con ellos predominantemente oscuros; en términos generales, también puede afirmarse que en las ♀♀ de casi todas las especies esos primeros artejos son más claros que en los ♂♂ respectivos.

Lo que sí es constante dentro de cada especie es la extensión y forma de la mancha apical, basal y lateral, amarilla o anaranjada de las especies bicoloreadas, y constante así en los ♂♂ como en sus ♀♀ respectivas; y con sólo este carácter de coloración, que tan poco dice, basta para determinar con seguridad cualquiera de las especies; claro que es conveniente poseer los ♂♂, que con su armadura frontal característica pueden ser distinguidos mejor que las ♀♀, de un aspecto más uniforme, salvo en ese teñido elitral que reproduce el de los ♂♂ respectivos.

Caracteres del género *Labidostomis* Chevr.

Sexos la mayor parte de las veces desemejantes.

♂. Cuerpo cilíndrico más o menos alargado, de un verde-bronceado claro u obscuro, pasando a veces al azul puro, revestido siempre por debajo de una pubescencia grisácea más o menos densa.

Cabeza pubescente o desnuda, a veces parecida a la de la ♀, pero

las más de ellas muy diferente, y entonces mucho más grande, des-encajada del protórax, inclinada hacia abajo, subcuadrangular y prolongada por debajo de cada ojo en una fuerte orejuela trigona; epístoma profundamente recortado, con la escotadura de forma muy variable, bi- o tridentado; mandíbulas robustas, salientes, ordinariamente en forma de tenazas; ojos generalmente pequeños, subglobulosos u ovalares; antenas sobrepasando generalmente la base del protórax, con el 1.^{er} artejo alargado de forma variable, el 2.^o muy corto y obcónico, el 3.^o de la misma forma, pero más largo, el 4.^o de longitud y forma variable, subcilíndrico, obcónico o triangular y más o menos agudo en su borde antero-externo o aserrado como los siguientes, siempre triangulares y más o menos transversos.

Protórax transversal, desnudo o pubescente, más o menos fuertemente caído sobre los costados hacia adelante, siempre distintamente lobado en la base, con sus bordes laterales derechos hacia adelante, después cortados oblicuamente hacia atrás y levantados, y sus ángulos posteriores siempre salientes y más o menos arremangados.

Escudete bastante grande, en triángulo alargado, truncado o redondeado en su punta.

Elitros desnudos o pubescentes, de coloración variable, de un amarillo-testáceo más o menos claro, a veces rojizos, con o sin puntos y manchas negras; o azules o verdes, metálicos, unicolores o con manchas de un amarillo-anaranjado.

Patas alargadas, las anteriores mucho más que las otras, sus caderas anteriores excesivamente salientes, sus fémures robustos, a veces provistos por debajo, un poco antes de su terminación, de un diente obtuso más o menos fuerte; sus tibias bastante finas, más o menos arqueadas e inermes en su final; tarsos de las patas anteriores con el primer artejo de la longitud de los dos siguientes reunidos y siempre más alargados que los de las patas posteriores.

♀. Cuerpo oblongo, más o menos alargado; cabeza triangular, oblonga, hundida en el protórax, casi sin orejuelas bajo los ojos; epístoma débilmente escotado; mandíbulas muy cortas; antenas más finas, menos largas; protórax más corto, con sus ángulos posteriores ordinariamente menos levantados; patas menos alargadas, las anteriores apenas más largas que las otras, sus caderas anteriores menos salientes y sus tibias casi derechas.

Este género, uno de los mejor caracterizados de la tribu, se reconoce sobre todo por la forma particular del protórax, de ángulos posteriores entrantes y levantados. Sus especies, más generalmente adscritas a la fauna mediterránea, se extienden, sin embargo, algunas a casi toda Europa y desde Siberia oriental hasta sus confines más meridionales; en la monografía de Lefèvre no llegaban a 50 sus especies, y en el Catálogo Winkler (1929) aparecen 83 especies, pero es indudable que se descubrirán muchas más cuando se conozcan mejor las zonas extensas e inexploradas de Persia, Afganistán y Asia Central, de estepas y altas mesetas que parece afecionan sus representantes.

Cuadros para las especies del grupo *hordei* Fabr.

I. Cuadro para ambos sexos, basado principalmente en la coloración elitral.

1. Elitros metálicos, verde-azulados, unicolores, sin fajas basal, lateral ni apical amarillentas 2
- Elitros metálicos, verde-azulados o rara vez violáceos o cobrizos, y siempre manchados de amarillo, cuando menos en su ápice 3
2. Epístoma con puntuación aislada, más o menos profunda, pero nunca rugosa. Frente plana o al menos poco cóncava, de fondo purpúreo generalmente (casi siempre en el ♂ y a veces en la ♀), con fosetas interoculares poco marcadas o sin ellas. 4.º artejo de las antenas trapezoidal..... **L. hordei** Fabr.
- Epístoma con puntuación contigua y profunda, muy frecuentemente rugosa. Frente cóncava, con dos fosetas interoculares profundas, bien marcadas, situadas por detrás de las foveolas de la base de los tubérculos antenales. 4.º artejo de las antenas subcilíndrico **L. trifoveolata** Desbr.
3. Presentando en los elitros una sola mancha apical amarillenta 4
- Además de la mancha apical, con faja basal ancha o estrecha, y con o sin reborde lateral completo del mismo color que la mancha apical..... 6
4. La mancha apical amarilla común a los dos élitros; esto es, que aun prolongándose en un estrecho filete a lo largo de la sutura, el color fundamental azulado del disco no llega al ápice ni circunda, por tanto, la mancha apical anaranjada. Frente cóncava con dos fosetas interoculares profundas detrás de las foveolas de la base de los tubérculos antenales. 4.º artejo de las antenas subcilíndrico 5

- La mancha apical aislada en cada élitro; esto es, circundada completamente por un estrecho filete del color fundamental azulado del disco. Frente cóncava, sin fosetas interoculares y sólo con las dos pequeñas foveolas de la base de los tubérculos antenales. 4.º artejo de las antenas subcilíndrico..... **L. bolivari** nov. sp.
- 5. Elitros verdosos o cobrizos..... **L. guerini guerini** Bassi
- Elitros azules o violáceos..... **L. guerini** ab. **violacea** n.
- 6. Con faja basal amarillenta aislada de la mancha apical 7
- Con faja basal amarillenta ancha o estrecha, unida a la apical por todo el borde lateral del élitro..... 8
- 7. La faja basal estrecha y sin llegar lateralmente por bajo del húmero al cuarto de la longitud total del élitro. La manchita apical anaranjada pequeña, circundada completamente por la coloración oscura fundamental azulada del disco, como en *bolivari*. Frente cóncava, con dos fosetas interoculares profundas por detrás y contiguas a las dos foveolas basales de los tubérculos antenales también grandes y muy marcadas. 4.º artejo de las antenas triangular... **L. andreinii** nov. sp.
- La faja basal ancha, llegando lateralmente por bajo del húmero casi hasta el tercio de la longitud total del élitro. La mancha apical anaranjada común a los dos élitros, como en *L. guerini*. Frente cóncava, con dos fosetas interoculares profundas por detrás de las dos foveolas basales de los tubérculos antenales, éstas pequeñas y poco marcadas. 4.º artejo de las antenas subcilíndrico. **L. lejeuni** Fairm.
- 8. La faja basal ancha. Frente cóncava, sin fosetas interoculares, sólo con las dos foveolas basales de los tubérculos antenales muy marcadas, grandes y profundas. Artejo 1.º antenal por excepción en todo el grupo, corto y mazudo, sólo vez y media más largo que ancho. 4.º artejo triangular y aserrado, como los siguientes.....
..... **L. mairei** Peyerimh.
- La faja basal estrecha..... 9
- 9. Elitros lampiños, como en todas las especies anteriores. Sin fosetas interoculares..... 10
- Elitros con corta pubescencia, de pelitos aislados, bien visibles. Frente plana o al menos poco excavada y sin fosetas interoculares. 4.º artejo de las antenas subcilíndrico..... 11
- 10. Cuerpo rechoncho, con los élitros escasamente vez y media más largos que anchos. Ojos relativamente pequeños. 4.º artejo de las antenas triangular. Labro amarillo..... **L. embergeri** Théry
- Cuerpo esbelto, con los élitros dos veces más largos que anchos. Ojos relativamente grandes. 4.º artejo de las antenas subcilíndrico. Labro rufescente, pero no amarillo..... **L. nevadensis** Dan.
- 11. Elitros de color azulado obscuro.....
..... **L. rufomarginata rufomarginata** Vul.
- Elitros de color cobrizo..... **L. rufomarginata** ab. **cuprea** n.

II. Cuadro utilizable exclusivamente para los ♂♂, basado en su estructura frontal.

1. Primer artejo de las antenas mazudo, corto e hinchado en su segunda mitad, vez y media más largo que ancho, y el 4.º triangular y aserrado, como los siguientes; excavación frontal profunda, sin fosetas interoculares y sólo con las dos foveolas basales de los tubérculos antenales en el epístoma, cuyo borde anterior es bidentado, sin diente en el fondo de la ancha escotadura y rara vez con salida dentiforme apenas indicada (lám. I, fig. 1)..... **L. mairei** Peyerimh.
- Primer artejo de las antenas más o menos largo, cilíndrico y bastante, o mucho más de dos veces, más largo que ancho..... 2
2. Epístoma en su borde anterior bidentado..... 3
- Epístoma en su borde anterior tridentado..... 4
3. Ojos comparativamente pequeños; frente abombada, con ligera depresión oblonga-transversal y sin fosetas interoculares ni foveolas marcadas en la base de los tubérculos antenales; los dientes del borde anterior del epístoma muy agudos, y el fondo de la escotadura profundo, sin salida dentiforme ni aun indicada; 4.º artejo de las antenas triangular, pero no aserrado; labro amarillo (lám. I, fig. 2)....
..... **L. embergeri** Théry.
- Ojos comparativamente grandes; frente excavada transversalmente, con dos fosetas interoculares grandes y profundas por detrás de las dos pequeñas foveolas basales de los tubérculos antenales; los dientes laterales del borde anterior del epístoma poco agudos, y el fondo de la ancha escotadura poco profundo, a veces con diente apenas indicado en algunos ejemplares tunecinos; 4.º artejo de las antenas trapezoidal; labro oscuro (lám. I, fig. 3).... **L. trifoveolata** Desbr.
4. Con fosetas interoculares profundas, a más de las dos foveolas basales de los tubérculos antenales..... 5
- Sin fosetas interoculares profundas..... 9
5. Ojos comparativamente grandes..... 6
- Ojos comparativamente pequeños; excavación frontal profunda, pero poco transversa; las fosetas interoculares bien marcadas, apenas mayores que las foveolas basales de los tubérculos antenales, también grandes y muy hundidas; dientes laterales del borde anterior del epístoma muy agudos y salientes, mucho más que el diente central; mandíbulas rufescentes casi hasta la base en su cara supero-interna; los tres primeros artejos antenales rojizos, nada obscurecidos, y el 4.º triangular, pero no aserrado (lám. I, fig. 4)... **L. andreinii** nov. sp.
6. Excavación frontal ancha y poco profunda; las fosetas interoculares más o menos marcadas, pero siempre de mucho mayor diámetro que las foveolas basales de los tubérculos antenales..... 7

7. Excavación frontal del mismo color que el resto de la cabeza 8
- Excavación frontal con reflejos purpúreos muy frecuentemente, pero aun careciendo de ellos, reconocible por la exagerada angulosidad y prolongación de los dientes del borde anterior del epístoma. Cuarto artejo de las antenas triangular, pero no aserrado; dientes laterales del borde anterior del epístoma siempre muy aguzados y salientes, más que el medio, también muy saliente, algo en hierro de lanza en su terminación y generalmente encorvado hacia abajo en el ápice; mandíbulas paulatinamente cerradas en su segunda mitad, sin angulosidad aparente (lám. I, fig. 7) **L. hordei** Fabr.
8. Fosetas interoculares grandes y hundidas, mucho más que las foveolas basales de los tubérculos antenales; los tres dientes del borde anterior del epístoma de igual longitud y angulosidad; mandíbulas recias más bruscamente cerradas en su segunda mitad, casi en ángulo recto (lám. I, fig. 5) **L. lejeuni** Fairm.
- Fosetas interoculares, si bien grandes y hundidas, más que las foveolas basales de los tubérculos antenales, con menor intensidad que en la especie anterior y con la excavación frontal menos acusada; el diente medio del borde anterior del epístoma siempre menos saliente que los laterales; mandíbulas recias, mas lentamente cerradas, en su segunda mitad, en ángulo muy obtuso (lám. I, fig. 6)..... **L. guerini** Bassi
9. Ojos comparativamente pequeños; frente plana o al menos sin excavación frontal marcada; sin fosetas interoculares apreciables y sólo con las foveolas basales de los tubérculos antenales más o menos grandes y señaladas; dientes del borde anterior del epístoma más o menos salientes, pero poco, y el diente medio menor que los laterales; mandíbulas rojizas casi desde la base y muy bruscamente cerradas en su segunda mitad, casi en ángulo recto; labro rojizo (lám. I, fig. 8)....
..... **L. nevadensis** Dan.
- Ojos comparativamente grandes..... 10
10. Ojos mordidos en su cara antero-interna por el tejido rugoso del epístoma, como en todas las especies anteriores; excavación frontal transversa y profunda y sin fosetas interoculares; sólo con las foveolas basales de los tubérculos antenales grandes; borde anterior del epístoma tridentado, los dientes poco salientes y el medio menos que los laterales; mandíbulas oscuras, recias y dobladas en su segunda mitad en ángulo obtuso; labro oscuro (lám. I, fig. 9).....
..... **L. bolivari** nov. sp.
- Ojos con una pequeña excavación de fondo liso y brillante adyacente a su borde antero-interno, adonde no llega el tejido rugoso del epístoma, quedando así limpia y entera la curva del ojo; frente aplanada, sin excavación aparente ni fosetas interoculares ni foveolas basales en los tubérculos antenales, que están muy pronunciados; borde anterior del epístoma tridentado, con el diente medio exageradamente más

largo que los laterales; mandíbulas recias muy largas y cerradas lentamente en su segunda mitad; labro obscuro (lám. I, fig. 10)
 **L. rufomarginata** Vul.

Descripción de las especies.

Labidostomis mairei Peyerimh., Bull. Soc. Ent. France, 1922, p. 62.

El autor la describe en los siguientes términos:

«♂. Long., 6,5 a 7 mm. Elongata, subcylindrica, pronoto nitida, capite et praesertim coleopteris opaca, supra calva, subtus albido pubescens, cyanea, labro brunneo, antennarum articulis 1-3 subtus, coleopterorum epipleuris ex toto ambitu anguste maculisque latis basi et apice rufo-testaceis. Caput magnum, fronte foveatum, antice fortiter punctato corrugatum, vertice tantum sat crebre punctatum, clypeo acutissime bidentato, mandibulis pervalidis, antennis pronoti basin haud superantibus, ab articulo 4.^o crasse pectinatis. Pronotum latius quam longius fere duplo, basi coleopteris haud vel vix amplius, ad latera regulariter curvatum, margine antice vix impressum, punctis validis irregulariter insculptum, angulis posticis reflexis, prominulis, apice autem demissis. Coleoptera cylindrica, sesquilingiora quam latiora, crebre ac regulariter, ad maculam autem apicalem laxius et minutius punctata. Tibiae primi et secundi paris curvatae.—♀ hucusque invisita.

Ad edita Atlantis maroccani.

Trois spécimens ♂.

Reproduit un peu l'aspect de *L. Lejeunei* Fairm. du Tell algérien; plus grand, à ponctuation beaucoup plus forte, et immédiatement distinct par la marge latérale des élytres testacée. Doit ressembler davantage à *L. nevadensis* Dan., d'Andalousie, mais ce dernier à le labre jaune, le pronotum trapéziforme et seulement une fois et demie plus large que long. D'ailleurs, en dépit de son facies et de son système de coloration, cet insecte s'éloigne de tout le groupe des *Chlorostola* (auquel appartiennent les deux espèces précitées), tant par la conformation des antennes, qui sont pectinées à partir du 4.^{ème} article, que par celle de l'épistome, dont la dente médiane manque totalement.»

He visto una ♀ de Yebel Tachdirt en la cual la coloración azulada llega al borde lateral del élitro como en *L. lejeuni*, sólo que dicha ♀,

mirada lateralmente, deja percibir la parte rebatida del élitro teñida de amarillo. La especie, por su primer artejo antenal corto y mazudo, se aleja de todo el grupo y se acerca por ese carácter a *L. rubripennis* Luc., etc., y demás especies unicolores no metálicas argelinas y marroquíes.

Labidostomis embergeri Théry, Bull. Soc. Sc. Nat. Maroc, 1929, páginas 90-91.

Seguidamente doy la descripción original de esta especie:

«Long., 4,5 mm. ♂. Court, cylindrique, très brillant et glabre en dessus, le dessous avec une très faible pubescence blanchâtre; d'un vert très foncé, avec le labre, les deux premiers articles des antennes en totalité, les deux suivants en partie, testacés; les élytres finement bordés, tant à la base que sur les côtés, de la même teinte, la bordure remontant un peu le long de la suture où elle forme une tache.

Tête grande; front faiblement bombé, finement ponctué sur le vertex et fortement en avant, la ponctuation nette et profonde, entremêlée en avant de fines ridules longitudinales; épistome très largement et très profondément échancré, sans dent dans le fond de l'échancrure, l'échancrure presque droite dans son fond; mandibules robustes, inégales et dissemblables; antennes médiocres, atteignant à peine la base du pronotum, dentées seulement à partir du 5.^{ème} article, mais avec le 4.^{ème} élargi au sommet, les articles dentés assez serrés et médiocrement élargies.

Pronotum beaucoup plus large que long, ayant sa plus grande largeur un peu avant la base, ne dépassant pas la largeur des élytres, assez régulièrement bombé et inégal seulement contre la base; ses côtés régulièrement arqués, avec les angles postérieurs à peine indiqués, finement rebordé sur tout son pourtour, à ponctuation fine, espacée et très irrégulière.

Écusson presqu'en demi cercle.

Élytres moins de 1 fois 1/2 plus longs que larges, à côtés parallèles jusqu'au quart postérieur, arrondis au sommet, sans angles suturaux, couverts d'une ponctuation assez forte et assez régulière qui disparaît complètement à l'apex.

Tibias antérieurs fortement courbés, les intermédiaires faiblement, les postérieures droits.

♀ inconnue.

Massif de Bou Iblane, dans le Moyen Atlas, récoltes du Dr. Maire et de M. Emberger, Botaniste de l'Institut Scientifique Chérifien (collections de Peyerimhoff et Théry). Azrou (collection Théry).

Cette espèce vient se ranger dans le voisinage des *L. Lejeuni* Frm., *L. rufomarginalis* Vul. et *L. Mairei* Peyer. Elle se distingue facilement de ces espèces par sa surface très brillante, la base de ses antennes testacée, ainsi que le labre, l'étroitesse de la bordure marginale des élytres, etc., elle ne saurait être confondue avec *L. Guerini* Bassi, avec laquelle elle n'a déjà plus que des rapports éloignés; son épistome à échancrure simple dans le fond la rapproche de *Mairei* Peyer. et éloigne des autres espèces du même groupe.»

He recogido esta especie en Timhadit (Mediano Atlas) y en el Glai.

Las ♀♀ de esta especie, tanto las del Mediano Atlas como las del Glai, tienen las fajas basal y lateral amarillas, estrechas, como en el ♂, y el labro amarillo claro, como ellos, y los élitros no sensiblemente más rugosos; recuerda mucho a la ♀ de *nevadensis*, pero ésta tiene el labro obscuro y es más rugosa y algo más esbelta.

En cuanto a la coloración de los primeros artejos antenales, tanto en los ♂♂ como en las ♀♀ de *L. embergeri*, están más o menos teñidos de amarillo, según los ejemplares, como en todas las especies del grupo.

Labidostomis trifoveolata Desbr., Bull. Acad. Hippone, 1866, p. 42;
Fairm., Ann. Soc. Ent. France, 1867, p. 412.

Fairmaire da de esta especie la siguiente diagnosis:

«Long., 6 mm. Brevior, viridescens vel cyaneus, antennis nigricantibus, basi infra rufescentibus, fronte excavata, trifoveolata, prothorace laevi, sat tenuiter punctulato, lateribus subdenticulatis, parum convexo, basi bisinuato, apice arcuato, angulis posticis apertis, elytris rugose punctatis. ♂ mandibulis valde prominentibus, capite magno, epistomate bidentato sat profunde inciso.

Cette espèce doit être placée entre les *C. Hordei* Fab. et *C. Guerini* Bassi, elle est d'une taille plus grande; la manque de dent dans l'échancrure de l'épistome, la ponctuation des élytres plus rugueuse, l'écusson ponctué, le prothorax plus large, la distinguent suffisam-

ment; les fossettes du front son disposées comme chez *C. Guerinii*, mais les élytres manquent de la tache jaune apicale.—Algérie.»

Tanto en los ejemplares de Bône (cotipos de Desbrochers) como en los de Ain Draham (Tunez), de las colecciones del Museo de Madrid, Nordman y la mía, las fosetas frontales son tan marcadas como en *L. lejeuni* y *guerini*, pero la falta de coloración clara y la armadura del borde del epístoma hacen imposible toda confusión.

Labidostomis andreinii nov. sp.

Tipo: ♂, Homs, Tripolitania (coll. Dodero).

♂. Long., 4 mm. Elongata, cyanea, nitida; supra calva; fronte excavata, punctulata, profunde bifoveolata; epistoma tridentato, dente medio minus producto; 4.º articulo antennarum triangulariter sed non serrato; elytris basim et singula macula minuta versus apicem obscure circumdata, aurantiaceis.

Azulado, brillante, con el protórax y cabeza de reflejos violados, desnudo por encima; con las mandíbulas grandes y desiguales, muy rufescentes en las puntas y en su cara interna casi hasta la base; los tres primeros artejos antenales rojizo-amarillentos, apenas oscurecidos por encima, la mancha basal de los élitros, lineal junto al escudete y cubriendo estrictamente los húmeros y la apical pequeña circundada por la coloración azul del élitro, de color naranja.

Cabeza poco transversa, de ojos moderados y no muy salientes, de vértice estrecho y puntuación aislada y menuda, poco impresa; frente excavada entre los ojos en una impresión poco transversa, donde la puntuación se hace más densa y profunda, y aun más, casi rugosa, entre las dos fosetas interoculares muy hundidas por detrás de las dos foveolas basales, también muy marcadas, de los tubérculos antenales, hasta el borde anterior del epístoma, que es tridentado, con el diente medio bien saliente, pero mitad menos que los laterales, que son más aguzados; 1.º artejo de las antenas cilíndrico, casi tan largo como los tres siguientes reunidos; el 2.º casi globular; el 3.º apenas más largo que el 2.º y el 4.º subtriangular, pero no aserrado, como lo son los siguientes a partir del 5.º

Protórax transverso, dos veces más ancho que largo, de puntuación bastante fuerte y contigua, con su mayor anchura próximamente

en el medio de sus lados, de base casi recta y algo rehundida, los ángulos posteriores obtusos y algo levantados, con fino reborde ininterrumpido en todos sus frentes.

Escudete triangular, bastante punteado y hundido en su base.

Elitros algo más de dos veces más largos que anchos y apenas más anchos en los húmeros que el protórax en su mayor anchura, subparalelos de lados, muy fuerte y contiguamente punteados en el disco, pero en los húmeros hinchados y teñidos de color naranja como sobre la manchita apical, de la misma coloración, la puntuación se aclara y debilita algo; esta manchita apical, muy reducida y circundada por un estrecho filete azulado estrictamente en el ápice, sólo ocupa el 5.º ó 6.º final del élitro en su longitud total.

Patatas con las tibias anteriores largas y encorvadas hacia adentro, muy gráciles, las intermedias mucho más cortas y poco encorvadas y las posteriores rectas.

Por debajo con pubescencia de pelitos cortísimos blanquecinos y muy clareada.

Tripolitania: Homs (Andreini, III-1913) in coll. A. Doderó.

OBSERVACIONES.—Bien distinta de las restantes especies del grupo por la mancha apical anaranjada, pequeña y circundada por completo por el color fundamental azul del élitro, sólo se relaciona en este carácter con *L. bolivari* Esc., cuya mancha apical es mayor y está desprovista de la zona amarilla basal que tiene *L. andreinii*; sus fosetas interoculares fuertes la acercan por este carácter a *L. guerini* Bassi, *L. lejeuni* Fairm., *L. trifoveolata* Desbr., etc., pero diferente de ellas por su sistema de coloración, tamaño menor, 4.º artejo de las antenas subtriangular, que en esas especies es subcilíndrico, etc.

Labidostomis lejeuni Fairm., Ann. Soc. Ent. France, 1866, p. 70.

La descripción original es como sigue:

«Long., 4 a 5 mm. Brevis, convexa, viridi-aenea, nitida, elytris basi apiceque flavo-aurantiacis; ♂ capite magno, basi tenuiter, antice grosse punctato inter oculos leviter impresso, antice profunde bifoveato, mandibulis magnis exsertis, prothorace brevi, lateribus armatum, tenuiter sparsim punctulato, elytris alutaceis tenuiter parum dense punctulatis, pedibus anticis magnis, tibiis arcuatis; ♀ capite

minore, rugoso, prothorace antice angustiore, elytris fortius punctatis leviter rugosulis.

Corps court, convexe, d'un beau vert métallique, parfois un peu blanchâtre, une bande étroite, transversale, à la base des élytres et une grande tache apicale d'un jaune orange; antennes noires, avec les premiers articles d'un noir bleu en dessus et roux en dessous; pattes d'un noir verdâtre ou bleuâtre.—♂. Tête grande, un peu moins large que le corselet, finement ponctuée au sommet, plus grosièrement et rugueusement en avant, ayant entre les yeux une légère impression arquée, en avant deux profondes fossettes; épistome tridenté; mandibules grandes, saillantes, robustes, brusquement arquées, terminées en pointe aiguë, ayant l'extrémité roussâtre; corselet court, près de trois fois aussi large que long, arrondi sur les côtés qui sont notablement rebordés; angles postérieurs obtus, mais relevés; bord postérieur légèrement bisinué; ponctuation fine, écartée. Écusson en triangle tronqué, ayant quelques points. Élytres très finement réticulées, ce qui leur donne un aspect soyeux, finement et peu densément, ponctuées, lisses sur les taches jaunes. Pattes antérieures très grandes; jambes fortement arquées.—♀. Tête plus petite, plus fortement ponctuée, plus rugueuse en avant. Mandibules petites, roussâtres. Corselet plus rétréci en avant, plus fortement ponctué, ainsi que les élytres. Pattes antérieures pas plus longues que les autres. Orán (Lejeune).

Cette jolie espèce est très voisine du *L. Guerinii*, elle en diffère, outre la coloration, par la ponctuation plus forte sur le corselet et les élytres des ♂ et par l'impression frontale moins rebordée supérieurement.»

La especie, por su coloración, sólo puede asimilarse a *L. mairei* Peyerimh., pero los otros caracteres la alejan totalmente y sólo la acercan a *L. guerini* y *trifoveolata*, de fosetas frontales profundas.

Labidostomis guerini Bassi, Ann. Soc. Ent. France, 1834, p. 472.

La descripción original es como sigue:

«Viridi-cyanea, elytrorum apice macula cordata aurantiae.

Long., 5 mm. Elle est à peu près de la taille de la *C. Longimana*, mais elle est un peu plus courte et un peu plus large. Sa couleur est entièrement d'un verte bleuâtre luisant. La tête du ♂ est fort large

et comprimée; elle est parsemée de points enfoncés, et présente d'ailleurs entre les yeux trois fossettes disposées en triangle, à peu près comme on les observe dans la *C. Longimana*. Les antennes et les mandibules sont noirâtres; la tête de la ♀ présente les mêmes caractères, mais elle est plus petite; le corselet ressemble à celui de la *C. Longimana*, mais il est beaucoup plus court; l'écusson et les élytres ont aussi la même forme, et sont ainsi que le corselet parsemés de petits points enfoncés. Il y a au bout des élytres des deux sexes une tache en forme de cœur, d'un beau jaune orangé; le dessous du corps et les pattes sont de la même couleur que le dessus et n'offrent aucune particularité digne de remarque.

J'ai trouvé cette espèce au mois de Mai 1832, en Sicile, près de Monreale, où elle se plaisait sur le *Rhus Coviaria*, et M. Guérin à bien voulu me permettre de la lui dédier.»

Kraatz dice de esta especie (*Berl. Ent. Zeitschr.*, 1872, p. 205):

«En esta especie siciliana, la cual ha sido extendida en Alemania por Gromann, sólo los ♂♂ de mi colección son verde-azulados; las ♀♀, por el contrario, son verdes; también en el *Pelissieri* el ♂ es azulado y la ♀ verde».

Los ejemplares de Sicilia (col. Dodero y la mía) y las largas series de Túnez, del Museo de Génova y del Dr. Nordman, varían de coloración del cobrizo, verde, azulado al violáceo, pero en todos ellos sólo existe la mancha apical amarilla de los élitros.

La denticulación del clípeo es variable según los individuos y su talla, como la coloración de los primeros artejos antenales, generalmente muy manchados de obscuro.

Labidostomis hordei Fabr., Mant. Insect., 1787, p. 83.

Fabricius da la siguiente diagnosis:

«*C. aeneus nitidus*, fronte cuprea. Habitat in Barbariae. *Hordeo marino* D. Vahl.

Paruus. Antennae serratae nigrae. Caput grande, aeneum fronte late cupree. Thorax, elytra, pedes laevia, aenea, nitida. Pedes antici elongati. Long., 3,5 a 5 mm.»

Cuerpo verde-azulado, metálico, brillante, y muy generalmente en los ♂♂ con tonalidades purpúreas en el seno frontal y muy rara-

mente en este sexo con la coloración de la frente como en la mayoría de las ♀♀, del mismo color verde-azulado de los restantes tejidos del cuerpo; excepcionalmente en alguna ♀ la coloración general es cobriza, como en las ♀♀ de *L. rufomarginata* Vul. y alguna de *L. guerini* Bassi; desnudo por encima, y por debajo con corta y rala pubescencia blanquecina.

Cabeza cuadrangular, algo transversa, de ojos moderados más salientes que las sienas, no encajada en el protórax en el ♂ y algo inclinada hacia abajo, con las mandíbulas grandes, fuertes, desiguales, lentamente cerradas de la base al ápice en forma de tenazas de puntas bífidas cruzadas y rufescentes estrictamente aquí; en la ♀ la cabeza triangular, encajada en el protórax hasta los ojos, y las mandíbulas pequeñas, cortas y cruzadas; labro oscuro, metálico; frente subplana o poco excavada, teñida como se ha dicho, netamente trifoveolada o sin foseetas distintas en el ♂, según los individuos, y en la ♀ sin ellas apreciables en absoluto; antenas pasando algo del borde posterior del protórax, con el 1.^{er} artejo fuerte, largo, subcilíndrico, más de dos veces más largo que ancho; el 2.^o y 3.^o pequeños, casi globulares, apenas más largo el último de éstos; el 4.^o subcónico, algo más largo y grueso que el 3.^o y casi vez y media más largo que ancho; el 5.^o y siguientes triangulares, transversos y aserrados en su cara interna y comparativamente algo más en el ♂ que en la ♀; sus tres y a veces cuatro primeros artejos más o menos, pero siempre bastante, teñidos de oscuro y por debajo con tinte amarillento; con puntuación finísima y contigua en el vértice y algo mayor, pero nunca rugosa, sobre la frente y epístoma, cuyo borde anterior es fuertemente tridentado en el ♂ y sencillo en la ♀, con el diente medio en aquél más o menos saliente, siempre menos que los laterales, que son también muy aguzados, y tiene forma por lo general de espátula, con la punta redoblada hacia abajo; pero esta armadura epistomal varía mucho, según los individuos, independientemente de su talla y en las mismas localidades, como ocurre con las foveolas frontales y la planitud o excavación más o menos marcada de la frente.

Protórax corto y transverso, de base bisinuosa, finamente rebordeado en todos sus bordes, con la mayor anchura de sus lados hacia el medio próximamente, más fuertemente estrechado en curva hacia atrás que hacia adelante, con sus ángulos posteriores muy obtusos y

levantados y con los anteriores menos y caídos; con puntuación finísima y contigua en el disco, como la del vértice de la cabeza.

Escudete corto, triangular, de vértice más o menos romo, y todo él más o menos punteado, con la puntuación fina y dispersa.

Elitros más o menos alargados, vez y media o dos veces más largos que anchos, y comparativamente más largos en la ♀ que en el ♂, pero más cilíndricos en éste que en aquella ordinariamente; de húmeros rectos, y más anchos aquí que la base del protórax, el cual, sin embargo en su mayor anchura, es más ancho que ellos en el ♂ y menos en la ♀; con puntuación algo más gruesa que la del protórax y bastante contigua, sin orden y sin tendencia a formar pliegues ni arrugas; la puntuación se aclara y debilita, pero persiste en el ápice de los mismos.

♂. Patas de fémures largos y gruesos, hinchados en su cara interna, sin denticulación en el par anterior, y sus tibias muy largas y arqueadas en su final; epístoma tridentado.

♀. Patas de fémures más cortos y sus tibias normales y rectas en el par anterior; epístoma sencillo, sin dientes.

Inconfundible con las otras especies por su coloración, que no se relaciona más que con *L. trifoveolata*, mayor y con enormes fosetas frontales y epístoma apenas denticulado en el caso más favorable.

Labidostomis nevadensis Daniel, Munch. Kol. Zeitschr., Band II, 1904, p. 91.

J. Daniel le asigna los siguientes caracteres:

«♂. Metallico-atrovirens, nitida, supra calva, subtus parce albidopubescens, antennarum articulis 3 basalibus, labro superiore, mandibularum apicibus, marginibus basali laterali que elytrorum, epipleuris et macula magna apicali rufo-testaceis; capite magno, lato, in fronte leviter impresso, in impressione bifoveolato, antice fortiter, in vertice subtilius parciusque punctato, medio haud canaliculato, clypeo tridentato, dente mediano brevior, antennis marginem posticum pronoti paulo superantibus, articulo 1.º lato, tribus sequentibus simul sumptis fere aequilongo, 4.º 3.º longiore, reliquis serratis; pronoto longitudine dimidio latiore convexo, ad basin magis declivi, fortiter punctato, pone marginem anticum medio haud impresso, basi elytris latiore, antrorsum regulariter angustato, margine basali bisinuato, an-

gulis posticis rotundatis, subelevatis; elytris cylindricis, latitudine plus dimidio longioribus irregulariter crebre punctatis; pedibus anticis longis, tibiis anticis fortius, mediis minus curvatis.

Long. 4,5 mm.; lat. 2 mm.

Patria: In Ilipula monte Beticae provinciae.

Coincidiendo casi, por la coloración y la armadura del clípeo, con *Lejeuni* Frm. Más pequeño, de estructura más elegante, ojos más prominentes; el labro, los tres primeros artejos de las antenas y la punta de las mandíbulas, más esbeltas, amarillos. Las tres impresiones que son características para *Lejeuni*, en la parte anterior de la frente, irregularmente abovedada, son poco marcadas en *nevadensis*. La del medio está casi completamente borrada. El protórax es próximamente una vez y media más ancho que largo, trapezoidal, con su mayor anchura en el borde posterior, en su totalidad tosca y bastante densamente punteado, sin impresión en el medio del borde anterior; la base con dos sinuosidades muy marcadas; ángulo posterior en realidad levantado, pero redondeado. El protórax del *Lejeuni* es fuertemente transversal, ampliamente dos veces más ancho que largo, sólo más fuertemente punteado en la impresión detrás de la mitad del borde anterior, sino muy fina y diseminadamente punteado, apareciendo frecuentemente liso como un espejo. Mientras en *Lejeuni* la mácula apical no punteada de los élitros aparece mate, y que las partes metálicas de los élitros poseen un brillo sedoso, en *nevadensis* los élitros más toscamente punteados, incluso la mácula apical, que posee puntos diseminados, son brillantes; además, en esta última especie la faja basal, algo menos ancha, está unida a la mácula apical por un ribete delgado del mismo color. En *Lejeuni* queda muy visiblemente acotado el dibujo amarillo en las partes basal y apical de los élitros.

Por la forma del cuerpo, *nevadensis* recuerda también algo a *hordei* F.; pero se distingue bastante de esta especie por la coloración amarilla del labro, por otra armadura del clípeo, los élitros manchados, etc.

Un ♂ en la vertiente sur de la Sierra Nevada (Picacho de Plate-rías, 21-6-1905, Korb) en nuestra colección».

La ♀ del Puerto de la Ragua, como los tres ♂♂ de esta procedencia de mi colección, tiene el labro rufescente, pero no amarillo; sólo

son relacionables, cuanto a coloración elitral, con *L. rufomarginata* y *embergeri*, por su filete basal y lateral amarillentos, estrechos, pero inconfundibles con esas especies por sus restantes caracteres.

Labidostomis bolivari nov. sp.

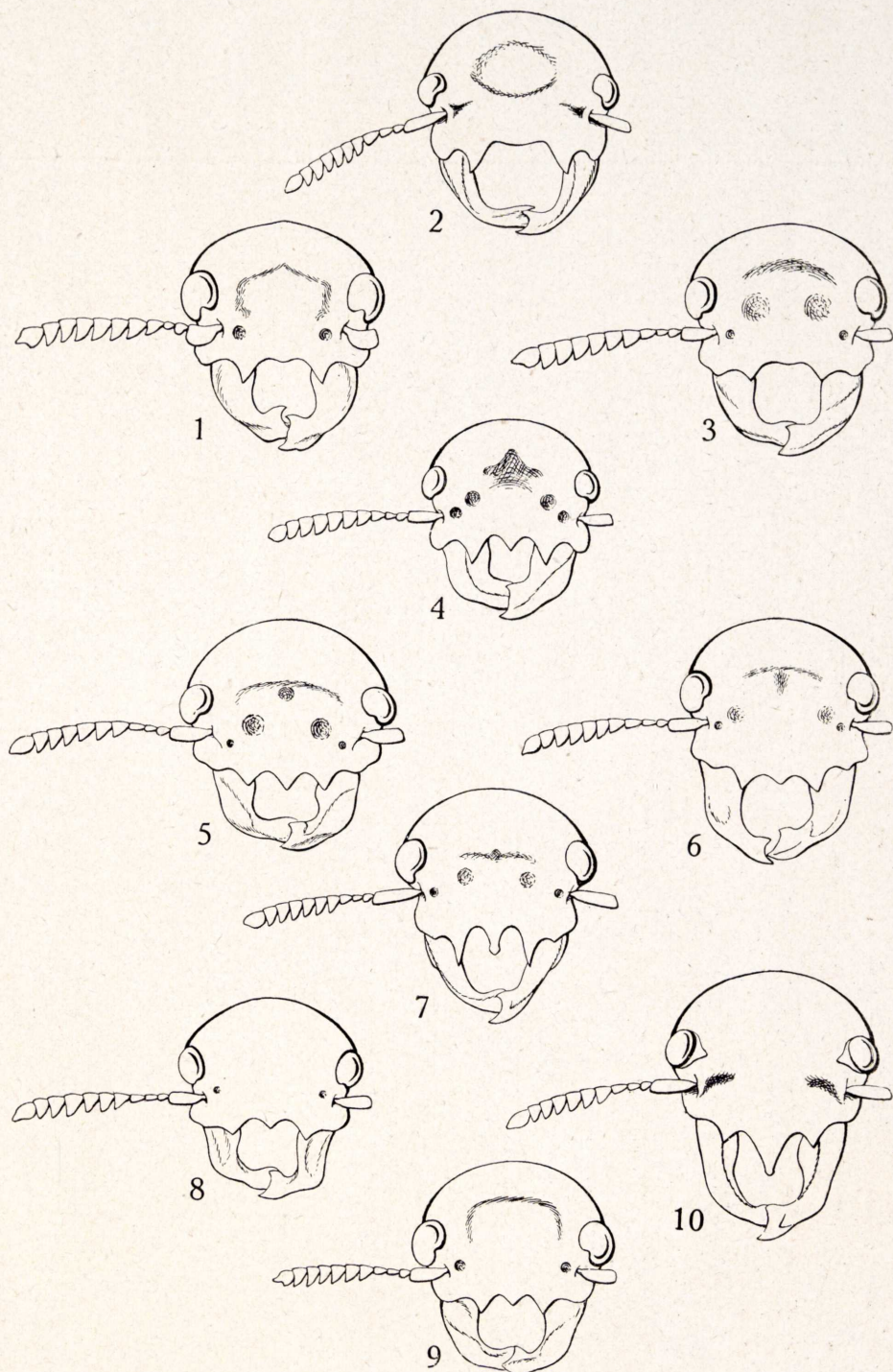
Tipo: ♂, Tánger (coll. Escalera).

♂. Long. 4,5-5 mm. Elongata, cyanea, nitida, supra glabra, ab singula macula aurantiacea apice elytrorum obscure circumdata et tribus primis articulis antennarum in partibus. Frons impressa nec foveolata; quatuor primis articulis antennarum cylindricis. Prothorace minus transverso. Elytris duplo longioribus quam latioribus, fortiter crebre punctulatis. Pedibus anterioribus curvatis; in mare tibiis primis multo longioribus et clypeo tenuiter tridentato. Habitat in Marocco borealis.

Verde-azulado oscuro, con sólo los dos primeros artejos antenales en parte amarillos y una mancha apical de color anaranjado, pero circundada estrechamente y por completo del color fundamental azulado en cada élitro. Vestida débilmente con pubescencia corta y blanquecina por debajo y desnuda por encima. Cuerpo cilíndrico-alargado en el ♂ y algo más oval en la ♀; pero en los dos sexos con los élitros dos veces más largos que anchos tomados conjuntamente.

Cabeza moderadamente ancha, no muy transversa, de frente deprimida en una fuerte excavación transversa hasta los ojos, que deja el vértice muy estrecho, de puntuación bastante hundida y contigua y que en la excavación frontal se hace escabrosa, como en el epístoma en el ♂, mientras en la ♀ es visiblemente más ligera y menos densa en todas esas partes, guardando la misma graduación de intensidad respectiva en ellas; sin fosetas interoculares y sólo con una foveola pequeña más delantera sobre la base del tubérculo antenal. Antenas con el primer artejo largo y robusto, algo más corto que los tres siguientes reunidos en el ♂ y visiblemente más corto que ellos en la ♀ y muy manchado de oscuro por encima, el segundo globular y teñido como el primero, los dos siguientes subcilíndricos progresivamente alargados y engrosados, bruscamente aserrados los restantes desde el 5.º, pero poco aglomerados.

Protórax dos veces más ancho que largo, con su mayor anchura a un tercio de la base, de ángulos posteriores muy obtusos y romos



C. Simón, del.

Figs. 1-10.—Cabezas de ♂♂ de *Labidostomis*. 1, *mairi* Pey.; 2, *embergeri* Théry; 3, *trifoveolata* Desbr.; 4, *andreinii* nov. sp.; 5, *lejeuni* Fairm.; 6, *guerini* Bassi; 7, *hordei* Fabr.; 8, *nevadensis* Dan.; 9, *bolivari* nov. sp.; 10, *rufomarginata* Vul.

poco arremangados, con la base bisinuesa y no muy deprimida, de superficie mate en el ♂ y más brillante en la ♀; de puntuación clara y poco profunda en aquél y algo más densa e impresa en ésta, pero siempre aislada y mucho más débil que la de los élitros; finalmente rebordeado en la base y en los lados, el reborde allí entero y seguido, pero en éstos con entalladuras o mellas pequeñas, al modo de *L. taxicornis*, pero sólo iniciadas y más aparentes en el ♂ que en la ♀, donde sólo se observan en el tercio posterior de los lados, junto a los ángulos posteriores protorácicos.

Élitros ampliamente dos veces más largos que anchos, de puntuación fuerte y contigua, casi rugosa en el disco, debilitándose y distanciándose hacia el ápice sobre las manchas apicales amarillas, que son grandes relativamente y ocupan como un cuarto o algo más de la longitud total del élitro y están circundadas por completo por la colocación oscura, como se dijo al principio.

Tibias anteriores en el ♂ muy largas y curvadas hacia dentro; las intermedias más cortas y poco encorvadas, y las posteriores casi rectas; en la ♀, las anteriores más cortas y algo menos encorvadas.

Marruecos: Tánger, 1 ♂ tipo (Escalera); Telata de Ketama, Rif, 1 ♀ alotipo (C. Bolívar, en Museo de Madrid).

OBSERVACIONES.—Por sus élitros, únicamente teñidos de amarillo en el ápice, se relaciona con *L. guerini* Bassi; pero en ésta la mancha es común a los dos élitros y tiene el epístoma con fosetas interoculares profundas, que no existen en *L. bolivari*; su reborde lateral protorácico con entalladuras la aísla suficientemente de ella y de *L. andreinii*, con la que se marcan sus diferencias al tratar de esa especie.

Labidostomis rufomarginata Vul., Abeille, t. xxviii, 1895, p. 194.

Vauloger la describe en estos términos:

«Elongatula, cyaneo-viridis vel aenea, subtus tenuiter albido pubescens; fronte impressa, rugosa, vertice alutaceo, fortiter punctato; antennis nigro-piceis, articulis quatuor primis testaceis, macula nigro virescente superne signatis; prothorace transverso, fortiter punctato, basi ante scutellum utrinque rugoso-impressa, angulis posticis sat fortiter reflexis; scutello punctato; elytris confertim punctatis, transverse rugosis, brevissime flavo pilosis, limbo testaceo, apice im comunem maculam triangularem dilatato, ornatis. Long., 4 mm.; lat., 2 mm.

♂. Subcylindrica, postice paulum attenuata; capite magno, epistomate profunde tridentato, dente medio majore, triangulari, acuto; mandibulis validiusculis, planatis; pedibus anticis valde elongatis, tibiis ejusdem paris arcuatis.

♀. Capite minore, epistomate haud emarginato, mandibulis pedibusque anticis brevioribus.

Maroc: Tanger.

Par sa taille et sa forme, cette espèce se rapproche beaucoup de *Lab. hordei* Fabr., auprès duquel elle prend place: mais elle est bien différente par sa ponctuation générale et surtout celle de la tête, la forme de l'épistome et des mandibules chez le mâle, sa courte pubescence bien visible, à la loupe, sur la partie postérieure des élytres, sa coloration, etc.

Depuis longtemps je possédais un individu ♀ de cette espèce portant l'étiquette: Tanger; un individu ♂, de même provenance et communiqué par M. Pic, me permet de décrire ici les deux sexes.»

Pongo en duda aquí la procedencia de los ejemplares típicos en cuanto a localidad; debe de provenir el error de que los viejos colectores como Favier, etc., de Tánger, empleaban colectores indígenas, poco escrupulosos unos y otros en dicho punto.

Mis largas series de Marraqesh concuerdan en un todo con la descripción; en algunos ♂♂ y en la mayoría de las ♀♀ de esta procedencia no sólo los cuatro primeros artejos antenales son amarillentos, sino los 5.º y 6.º, y aun el 7.º en algún caso, y otros con los primeros artejos muy teñidos de oscuro; el diente medio del cípeo es más o menos saliente, pero siempre más que los laterales.

Loc.: Marraqesh (Escalera); Mamora, Dar bel Hamri, Ued Zem (Théry).