

Un nuevo género de *Calliptamini* de la India (Orth. Acrid.)

POR

C. BOLÍVAR Y PIELTAIN.

Entre los Ortópteros recogidos por el P. G. Palacios de Borao, Director del Departamento de Biología del St. Xavier's College de Bombay, que han sido enviados para estudio al Museo de Madrid, figuran algunos ejemplares de un interesante *Calliptamini*, que no es posible incluir en ninguno de los géneros conocidos, y cuya descripción constituye el objeto de esta nota.

Aprovecho esta oportunidad para agradecer, en nombre del Museo de Madrid, al P. Palacios de Borao, los valiosos envíos de insectos de la India que, estudiados por varios especialistas, tanto han de contribuir al conocimiento de la fauna entomológica de aquella interesantísima región.

Gen. **Palaciosa** nov.

CARACTERES.—♂ ♀. Cuerpo un poco comprimido. Antenas cilíndricas, finas y largas. Frente moderadamente reclinada, lisa, con escasa puntuación. Quilla frontal, vista de lado, un poco convexa; sus márgenes obtusas, borradas por delante del ocelo medio; la quilla plana, nada surcada. Fastigio del vértex declive, con las quillas muy obtusas y la quilla transversa apical borrada; su superficie plana, ligeramente hundida. Sin foveolas temporales. Mejillas lisas, con el surco infraocular bastante acusado. Ojos grandes, moderadamente convexos, mucho más largos que la porción infraocular de las mejillas, y distintamente más altos que anchos. Occipucio convexo, sin quilla media.

Pronoto comprimido, pero sin constricción en la parte anterior; con la parte discal muy obtusamente tectiforme, y la quilla media saliente y bien acusada en toda su longitud, vista de lado aparece recta y ligeramente cortada por los tres surcos; la metazona poco más larga que la prozona, pero con la rugosidad mucho más marcada y densa;

quillas laterales bien visibles, pero obtusas, más o menos rectas, gradualmente separadas hacia atrás, aunque a veces su máxima separación se encuentre en la mesozona; las quillas llegan al borde posterior del pronoto, aunque antes de alcanzarlo se hacen más obtusas e imprecisas; borde posterior truncado, en el centro brevemente inciso. Lóbulos laterales del pronoto formando ángulo bastante obtuso con el disco, su mayor altura es próximamente igual a la longitud de su borde superior; su superficie es más o menos punteado-rugosa, más densamente a lo largo del borde posterior; el borde anterior casi vertical y ligeramente sinuado; el ángulo antero-inferior obtuso-redondeado, borde inferior formando en su parte media un saliente obtuso-

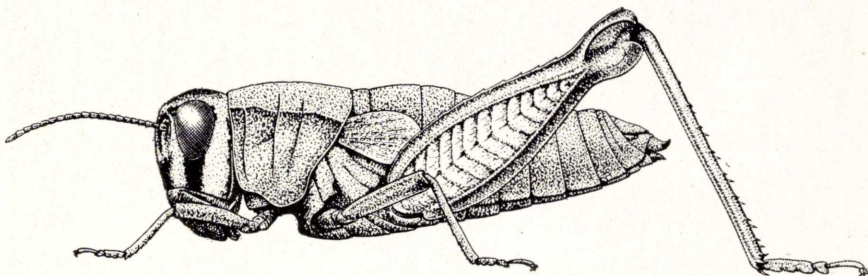


Fig. 1.—*Palaciosia khandalensis* gen. et sp. nov., ♀ alotipo; × 2.

redondeado, ángulo postero-inferior muy obtuso-redondeado, borde posterior bastante oblicuo. Tubérculo prosternal ancho, transverso, en el ápice truncado-redondeado. Espacio entre los lóbulos mesosternales en el ♂ apenas transverso, en la ♀ distintamente. Élitros escuámiformes, laterales, de extremo redondeado. Fémures posteriores cortos y anchos, con la quilla media dorsal finamente denticulada; la quilla media inferior arqueada con regularidad.

♂. Abdomen estrechado hacia el ápice, con la extremidad normal y poco encorvada hacia arriba. Terguitos normales hasta el 7.º inclusive, el 8.º no visible por encima; el 9.º-10.º de tamaño poco mayor que el precedente; no se aprecia el terguito 11.º Lámina supranal subtriangular, distintamente más larga que ancha en la base; en la mitad basal con surco medio poco profundo. Cercos relativamente cortos, laminado-comprimidos, sobrepasando bastante del ápice de la lámina supranal, encorvados hacia adentro, y en el ápice con un lóbulo redondeado superior y un dentículo negro debajo de él. Lámina subgenital subcónica en el extremo.

♀. Lámina subgenital lisa y convexa, en el ápice agudamente angulosa.

GENOTIPO: *Palaciosia khandalensis* nov. sp.

OBSERVACIONES.—Este género pertenece indudablemente a la división primera de la clave de *Calliptamini* dada por Uvarov ¹, por la forma de la lámina supranal masculina y por presentar los cercos de tipo semejante y con dentículo en su extremidad.

Si seguimos después la misma clave, llegaríamos a colocar el género *Palaciosia* en la proximidad de *Paracaloptenus* I. Bol. y *Peripolus* Mart., con los que concuerda en presentar los élitros escuamiformes y laterales. Pero en realidad no tiene grandes relaciones ni con éstos ni con ninguno de los otros géneros de la primera división de la clave de Uvarov, pues tanto en *Caloptenopsis* I. Bol., *Kripa* Kirby, *Calliptamus* Serv., *Paracaloptenus* I. Bol. y *Peripolus* Mart. ² la conformación de la extremidad abdominal del ♂ viene a ser análoga y de tipo anómalo especial, con los terguitos 6.º, 7.º y 8.º no visibles por encima y el 9.º, 10.º y 11.º enorme, y avanzado hacia adelante sobre los precedentés, hasta quedar en contacto con el 5.º (véase fig. 2), mientras que en *Palaciosia* puede decirse que la extremidad abdominal del ♂ no presenta la especial evolución alcanzada en los otros géneros, ofreciendo la disposición normal y seguramente primitiva (figs. 3 y 4).

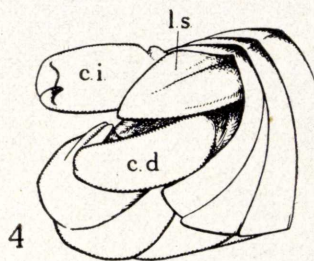
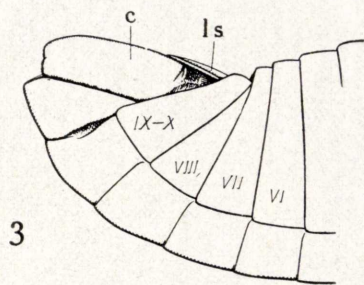
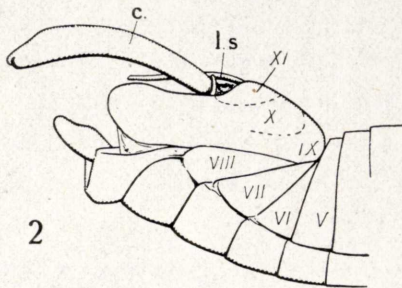


Fig. 2: *Paracaloptenus brunneri* (Stål), ♂, extremidad abdominal vista de lado.—Figs. 3 y 4: *Palaciosia khandalensis* gen. et sp. nov., ♂ tipo, extremidad abdominal vista de lado (fig. 3) y por encima de 3/4 (fig. 4); *l. s.*, lámina supranal; *c.*, cerco; *c. i.*, íd. izquierdo; *c. d.*, íd. derecho; *v* a *xi*, terguitos.

¹ *Trans. Ent. Soc. London*, 1922, pp. 117-121.

² De *Acorypha* Krauss, *Brachyxenina* Kirby y *Sphodromerus* Stål, no conozco el sexo masculino.

Se diferencia también *Palaciososa* de los demás géneros por la forma de los cercos, que aunque sobrepasando bastante del ápice de la lámina supranal, son mucho más cortos que en ellos y no aparecen incurvados hacia abajo, sino tan sólo hacia adentro en la parte terminal.

Por las particularidades antedichas, el género *Palaciososa* queda en posición algo aislada y perfectamente diferenciado de los otros géneros, perteneciendo probablemente a una serie filética diferente.

Creo de interés señalar que tanto en *Calliptamus* como en *Paracaloptenus*, *Peripolus* Mart. y *Caloptenopsis* I. Bol., el enorme terguito último, que resulta principalmente de la unión de los 9.º y 10.º (cuya línea de fusión suele apreciarse en parte), está también integrado por el terguito 11.º, que aparece junto a la base del cerco y cuya línea limitante se aprecia en algunos ejemplares con gran claridad. La presencia en el adulto de un esclerito representativo del 11.º terguito es muy interesante, pues, como es conocido, el somito 11.º después del período embrionario no queda representado más que por sus apéndices (los cercos) y por sus porciones esternales.

***Palaciososa khandalensis* nov. sp.**

(figs. 1, 3 y 4).

Tipo: ♂, Khandala, Bombay (Museo de Madrid); alotipo: ♀ para- y topotípica en la misma col.

Tipo.—♂. Coloración de la cabeza pardo-oscuro por encima; los márgenes del fastigio y la quilla media frontal hasta el ocelo anterior pardo-castañas; el resto de la cabeza negro, pero presentando a cada lado dos bandas blanco-amarillentas, una desde los ocelos laterales al extremo del labro, la otra desde los lados del vertex, bordeando al ojo por detrás, hasta las mandíbulas. Ojos castaños. Antenas negras, en el tercio basal castaños por encima. Palpos amarillos. Pronoto por encima pardo-oscuro, con los lóbulos laterales negruzcos. Elitros pardo-negruzcos. Patas anteriores e intermedias pardas, manchadas de negruzco. Fémures posteriores pardo-negruzcos en sus dos áreas superiores, de un negro brillante en las áreas medias externa e interna y quillas que las bordean, por debajo de un intenso bermellón; porciones pregenicular y genicular pardas. Tibias posteriores de un rojo bermellón, con las

espinas negras hacia el ápice. Tarsos posteriores rojizos, oscurecidos en sus dos últimos artejos. Abdomen con los terguitos negros, algo parduscos en la parte dorsal. Porciones esternales del meso- y metatórax, así como todos los esternitos abdominales (incluso la lámina subgenital), de un rojo-bermellón vivo. Lámina supranal pardo-oscuro. Cercos amarillo-parduscos.

Cabeza casi lisa por encima, con escasos puntos en la frente y mejillas. Antenas largas relativamente, dirigidas hacia atrás alcanzando a las caderas posteriores. Ojos de longitud más del doble que la porción infraocular de las mejillas.

Pronoto con las quillas laterales paralelas en la prozona, separadas hacia atrás en la mesozona y de nuevo paralelas en la metazona; borde posterior truncado-redondeado, brevemente inciso en el medio. Elitros sobrepasando muy poco del borde posterior del 1.^{er} terguito abdominal, algo más de vez y media tan largos como anchos; en el ápice ampliamente redondeados. Fémures posteriores bastante gruesos, con la porción pregenicular muy breve; la quilla media inferior poco saliente. Tibias posteriores con 8 espinas en el borde externo y 9 en el interno.

Terguito 9.^o-10.^o muy poco mayor que el 8.^o, con la línea de unión entre ambos casi por completo borrada. Lámina supranal de lados casi paralelos hasta cerca del medio, después fuertemente convergentes hacia atrás, en el ápice bastante aguda; la superficie de la lámina es bastante plana; presenta un surco medio en su mitad basal. Cercos sobrepasando la lámina en sus 2/5 apicales; de superficie convexa, punteada; bastante encorvados en el ápice hacia adentro, con el lóbulo apical redondeado, pequeño, y bien marcado el dentículo negro que está bajo él.

♂. Long. cuerpo, 17,5; pron., 4,3; élit., 3; fém. post., 10,3; lat. máx. fém. post., 3,5; long. tib. post., 9 mm.

Alotipo.—♀. Coloración general parda. Cabeza parda por encima; en el resto pardo-negrucza y blanco-amarillenta en zonas alternadas; las zonas claras ocupando la misma disposición que en el ♂, pero algo más anchas. Antenas por encima pardo-amarillentas en los dos tercios basales, en el apical pardo-oscuro; por debajo negruzcas. Pronoto pardo uniforme. Elitros pardo-amarillentos. Patas anteriores e intermedias pardas. Fémures posteriores pardo-amarillentos, por debajo rojizos; arco genicular superior negro. Tibias posteriores rojizas,

con el ápice de las espinas negro. Tarsos posteriores algo rojizos por encima. Abdomen pardo.

Cabeza por delante y a los lados algo más punteada que en el ♂. Antenas dirigidas hacia atrás alcanzando tan sólo a la base de las caderas intermedias. Ojos de longitud vez y media la porción infraocular de las mejillas.

Pronoto como en el ♂. Elitros alcanzando simplemente o pasando muy poco del borde posterior del terguito 1.º Patas como en el ♂.

Lámina subgenital con el borde posterior formando ángulo agudo en el medio.

♀. Long. cuerpo, 29; pron., 6,8; élitr., 4,5; fém. post., 16,5; lat. máx. fém. post., 5; long. tib. post., 13 mm.

India: Khandala (Bombay), 20-28-x-1928 (G. Palacios Borao), 1 ♂ tipo, 1 ♀ alotipo, 1 ♂ y 3 ♀ ♀ paratipos (col. Museo de Madrid) y 2 ♀ ♀ paratipos (col. St. Xavier's College de Bombay).

Me complazco en dedicar este insecto a su colector, el P. G. Palacios de Borao, que tanto está contribuyendo con sus recolecciones al conocimiento de la fauna entomológica índica.