

Nuevos *Haeterius* del grupo *incisus* Schmidt (Col. Histeridae)

POR

MANUEL M. DE LA ESCALERA.

Al largo y en la falda Sur de nuestra cordillera central aparece una serie de formas del género *Haeterius* próximas al *H. incisus* Sch., pero perfectamente distinguibles entre sí; y bien que no me haya sido posible examinar el tipo o cotipos de esa especie, y aceptando como exacta la denominada así sobre un ejemplar de Madrid (Sanz) existente en las colecciones de nuestro Museo Nacional, consultada en tiempos a París y devuelta con ese nombre (haciendo la salvedad de que no concuerdan exactamente los caracteres asignados en los *Bestimmungs Tabellen* al *H. incisus* Sch., en algún pequeño detalle, con el ejemplar citado), precedo esta nota de los epígrafes que corresponden en la Monografía de Schmidt a la especie *H. incisus*, y doy a continuación, en mis cuadros, la característica exacta en cuanto a puntuación, pubescencia, etc., del ejemplar de Madrid (Sanz), de su variedad *gili* y de la nueva *H. cruzi* y de su variedad *micropilosus*, todas las cuatro pudiéndose incluir en la característica reseñada del *H. incisus* Sch. en sus caracteres generales, y sin embargo distintas entre sí, como se dijo al principio, dándose los dibujos de *H. incisus*, *gili* y *cruzi* para mayor claridad, hechos al microscopio por la señorita Simón.

Característica del *H. incisus* Sch., en las *Bestimmungs Tabellen*.

1. Protórax trapezoidal estrechado hacia adelante, con los ángulos posteriores poco salientes; patas cortas y sus tibias fuertemente ensanchadas. Dorso con pubescencia más corta o más larga pero no espesa.
2. Protórax con o sin surco lateral, pero siempre sin quilla longitudinal en los lados y siempre con puntuación visible; mesosternón unido al metasternón en toda su anchura y aquí excavado.
3. Protórax sin quilla lateral y sólo indicada en los ángulos anteriores por

*

una impresión ligera y por un surco triangular en la base cerca de los ángulos posteriores.

5. El punteado del protórax, por detrás, fino y menos espeso; por delante y a los lados, grosero y denso, pero del mismo grosor sin gruesos puntos mezclados; tan sólo en los bordes laterales con pelos esparcidos.
6. Débilmente abombado; la superficie dorsal, entre los puntos, mate; visto al microscopio, además con punteado fino y denso. Élitros con sólo una estría completa; la segunda, por detrás, acortada, y la tercera en el medio. Prosternón separado de la punta prosternal por un surco profundo y transverso..... **Haeterius incisus** Schmidt.
Loc.: Hispania. Long., 1,75 a 2 mm.

Las formas que he podido reunir afines a *incisus*, procedentes todas ellas de la Meseta central ibérica, al Sur de la Cordillera Carpetove-tónica, pueden ser reconocidas mediante el siguiente cuadro dicotómico:

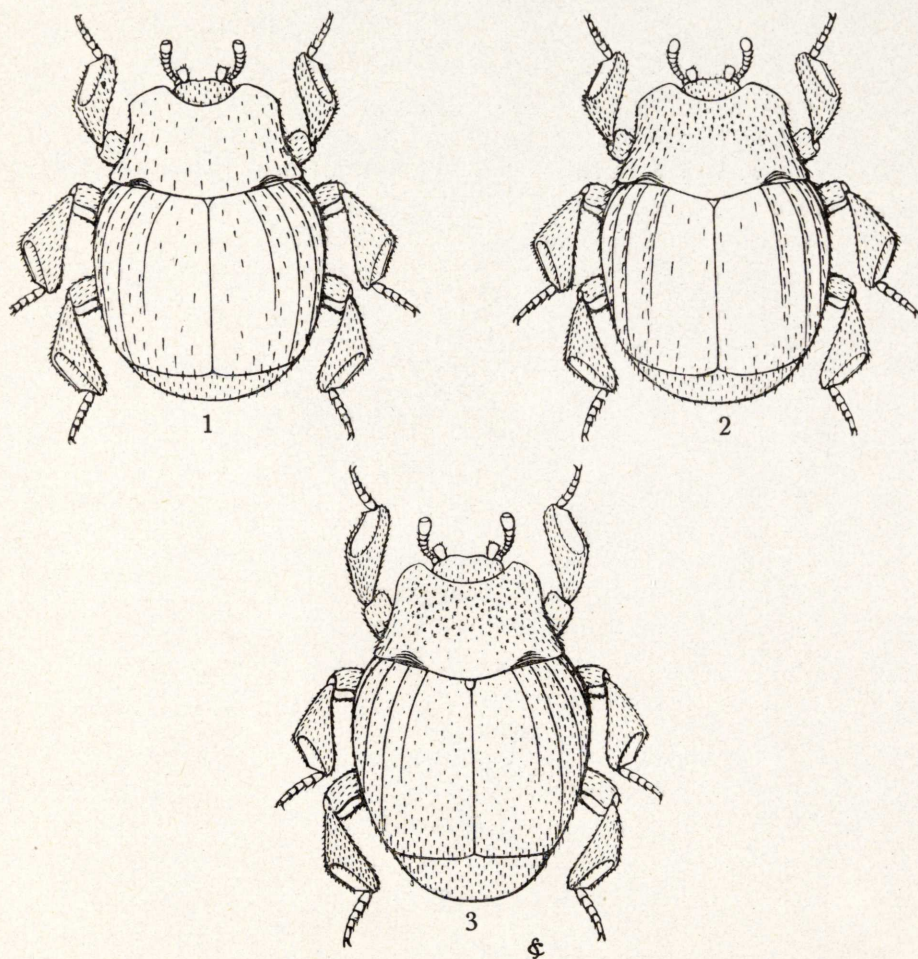
- 1 (4). Disco del protórax y de los élitros con cerdillas hispídas reclinadas hacia atrás, más o menos dispersas y claramente visibles aun con poco aumento, destacándose de la vellosidad cortísima y sentada, microscópica, de las interestrías elitrales y del disco protorácico; no visible sin fuerte aumento y sólo a cierta luz esta pubescencia sentada; el tegumento liso y brillante; el cuerpo algo abombado dorsalmente.
- 2 (3). Protórax de puntuación poco distinta y no muy densa en su borde anterior y lados, nula sobre el lóbulo, frente al escudete; con los pelos hispídos, cortos y ralos, algo más densos en el borde anterior y lados que sobre el disco. Pilosidad sobre los élitros, como la del tórax, de cerdillas rojizas, cortas y dispersas, hispídas, algo reclinadas hacia atrás, pero no sentadas, sólo dispuestas vagamente en serie al largo de alguna estría dorsal; apenas o algo más densas estas cerdillas en el cuarto final de los élitros y sobre los ángulos posteriores externos de los mismos; con tres estrías dorsales, la externa entera hasta su final, la segunda completa hasta los dos tercios o más de su longitud y la interna borrada hacia su mitad..... **H. incisus** Sch.
Loc.: Madrid (Sanz), en Museo Madrid. Long., 2 mm.
- 3 (2). Protórax de puntuación más densa y profunda en su borde anterior y lados, destacándose mucho del lóbulo no punteado y desnudo; los pelos, hispídos, confinados sobre las márgenes laterales protorácicas; pilosidad, sobre los élitros, de cerdillas rojizas muy dispersas sobre el disco y final de los mismos, pero alineadas en serie sencilla o doble al largo de las tres estrías dorsales, donde son doble más densas, pero no más largas que las restantes, hispídas, formando aquí franjas dis-

tintas y completas, aun después de extinguirse las estrías, a quienes acompañan; con tres estrías dorsales como la forma anterior.....

..... **H. incisus** Sch. var. **gili** nova¹.

Loc.: Dehesa del Rincón en Candeleda (Escalera), 30-III-1929, en Museo Madrid. Long., 2 mm.

4 (1). Disco del protórax y de los élitros con pilosidad cortísima y sentada,



Figs. 1-3.—*Haeterius* del grupo *incisus*. 1, *H. incisus* Sch.; 2, *H. incisus gili* nov.; 3, *H. cruzi* sp. nov.

más o menos visible, y con igual densidad aproximadamente en toda su superficie; sólo con algunas cerdillas más largas sobre los ángulos posteriores protorácicos y final de los élitros; la pubescencia elitral sin formar series longitudinales en ningún caso, y con tres estrías

¹ Me complace en dedicar esta variedad al distinguido ornitólogo Sr. Gil Lletget, que me acompañaba en la excursión en que la recogí.

dorsales como las anteriores; el tegumento algo mate entre la puntuación; el cuerpo ligeramente aplanado en el dorso.

- 5 (6). Puntuación protorácica apenas más fuerte y contigua sobre el borde anterior y lados que sobre el disco y lóbulo y en toda su superficie bien marcada; las cerditas, sentadas, cortas, pero visibles aun con poco aumento; la puntuación elitral, tan fuerte e igualmente densa que la protorácica, y la pubescencia también corta y sentada, lo que da al insecto una facies de pulverulento o nevado, inconfundible en este aspecto a no ser con *H. niveopilosus* Esc., de Marruecos, cuya modalidad copia a este respecto **H. cruzi** sp. nov. ¹

Loc.: Cercedilla (Cruz, C. Bolívar), El Escorial (Escalera, C. Bolívar), 20-v-1926, en Museo Madrid y mi col. Long., 1,8 a 2 mm.

- 6 (5). Puntuación protorácica mucho más hundida y contigua sobre su parte anterior y lados, que sobre el lóbulo, pero siempre bien marcada en toda su superficie; las cerditas, sentadas, extraordinariamente cortas sobre el protórax, que parece desnudo sin fuerte aumento y en el que sólo se perciben algunas cerditas rojizas sobre sus ángulos posteriores; la puntuación elitral, algo más débil, pero tan densa como la protorácica; los puntos algo alargados en sentido longitudinal y provistos cada uno de una cerdita microscópica, sentada, poco visible sin gran aumento, habiendo ejemplares en que los élitros parecen desnudos, de tal suerte es corta esta pubescencia sentada; sólo al final de los élitros aparecen unas cuantas cerdillas rojizas, hispídas, reclinadas hacia atrás, más largas que las de los ángulos protorácicos, y en ese cuarto final posterior de los élitros las cerditas, cortas, sentadas, son algo más visibles..... **H. cruzi** Esc. var. **micropilosus** nova.

Loc.: El Escorial (Escalera), 10 al 25-v-1926, en Museo Madrid y mi colección. Long., 1,8 a 2 mm.

¹ Los dos primeros ejemplares de esta especie fueron recogidos entre el pueblo de Cercedilla y la Estación Alpina de Biología, por los Sres. A. Cruz y C. Bolívar, al primero de las cuales me complazco en dedicarla. Vive, como las especies próximas que se citan en esta nota, en compañía de *Aphenogaster testaceopilosa*.