

Una nueva especie española de *Crypticus* Latr.  
(Col. Tenebrionidae)

POR

MANUEL M. DE LA ESCALERA

El *Crypticus* nuevo, que procedente de las Sierras de Jaén y Ronda, describo a continuación, constituye, en unión del *viaticus* y del *punctatolineatus*, un grupo especial dentro de dicho género, cuyas analogías y diferencias establezco más adelante, y para el que propongo el nombre de *Ulomoides*, como recuerdo a la semejanza superficial que tienen estos insectos con las especies del género *Uloma*, nombre que ya fué empleado por Fairmaire para la especie descrita con anterioridad por él mismo con el nombre de *viaticus*.

**Característica del grupo *Ulomoides* nov.**

Cuerpo oval-alargado, paralelo de lados, deprimido en el dorso, de tegumento brillante rojo ladrillo o castaño, más o menos obscurecido, pero nunca negro; desnudo o con cerdillas cortas erectas que no velan el fondo en absoluto; con ocho estrías fuertemente punteadas, con puntos redondos grandes y profundos siempre, e interestrías con puntuación aislada, fina o finísima, más o menos apreciable; puntuación de la cabeza fuerte, profunda y contigua, casi rugosa y doble más fuerte que la del protórax; antenas gruesas comparativamente y bastante largas, pero más cortas que en *C. quisquilius* o que en las especies de la sección *C. pusillus-kraatzi*.

Protórax poco globoso, de base poco sinuada tan ancha como la de los élitros, de ángulos posteriores poco obtusos, casi rectos y matados, nunca aguzados, apenas entrantes, pero avanzados sobre los húmeros, a los cuales parecen abarcar; con la mayor anchura de sus lados muy cerca de ellos y de aquí en curva lenta estrechados hacia los ángulos anteriores, que son declives, muy obtusos y muy redondea-

dos; con impresiones basales sobre los ángulos posteriores y otra alargada o puntiforme frente a las tercera y cuarta estrías elitrales; a veces con otra longitudinal perpendicular a la base frente al escudete, cuyas impresiones son más o menos apreciables según los individuos y de las que las más persistentes son las puntiformes frente a las tercera y cuarta estrías, siempre apreciables, al menos como manchitas más oscuras que los tejidos circundantes en el caso más desfavorable.

Primer artejo de los tarsos anteriores trapezoidal, dos veces a lo sumo más largo que ancho, sin apéndice que lo prolongue por debajo y los siguientes apenas o bastante transversos, formando con el primero una pala más o menos alargada.

#### Cuadro de las especies de *Ulomoides*.

1 (2). Primer artejo de los tarsos anteriores corto, muy trapezoidal, apenas más largo que ancho; los 2.º, 3.º y 4.º, progresivamente estrechados, aglo-

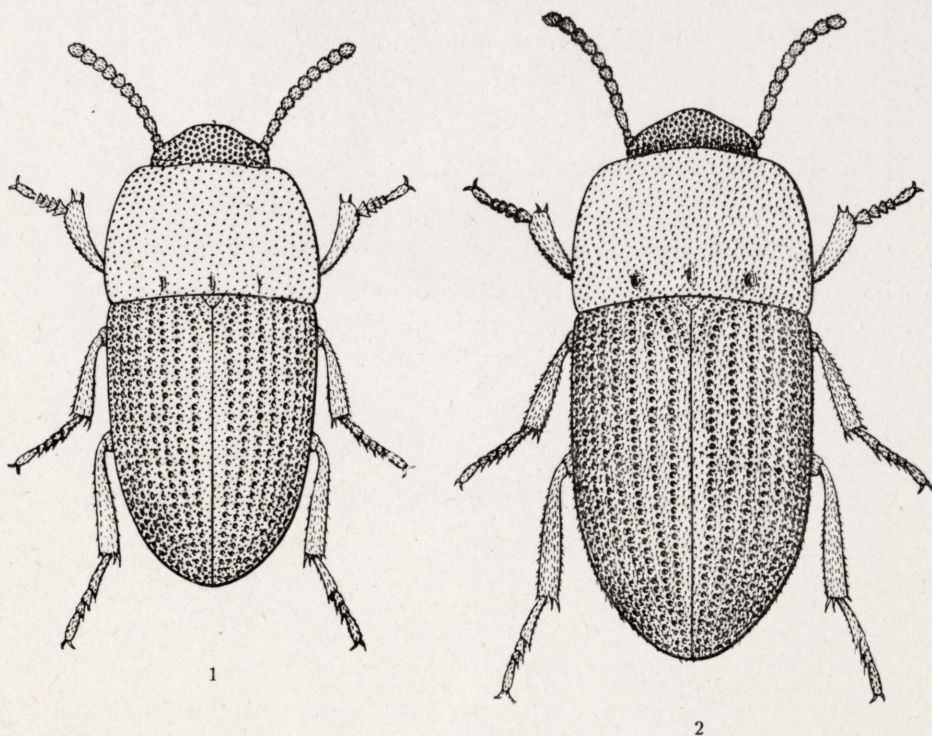


Fig. 1.—*Crypticus (Ulomoides) viaticus* Fairm.;  $\times 10$ . Fig. 2.—*Crypticus (Ulomoides) frigidus* Esc.,  $\times 10$ .

merados y transversos, casi doble más anchos que largos, resultando la pala corta; élitros desnudos, con ocho estrías punteadas, y la pun-

tuación de las interestrías más contigua, de tres o cuatro puntos por interestría, dos terceras partes más menudos y menos impresos que los de aquéllas; las interestrías dorsales planas y aun algo cóncavas, sólo las laterales convexas; artejos 4.º, 5.º, 6.º y 7.º de las antenas poco más largos que anchos, menos de vez y media; puntuación protorácica bastante contigua, poco más fuerte y densa que la de las interestrías y mitad menor que la de la cabeza.....

..... **C. viaticus** Frm. (*C. ulomoides* Frm.)

Loc.: Madrid (Mieg, Escalera); Villaviciosa de Odón, Vallecas.

Balconete, Alcaía de Henares, Quero, Santa Elena (Escalera).

Long., 5 a 6 mm.

2 (1). Primer artejo de los tarsos anteriores trapezoidal, sensiblemente más largo que ancho, cuando menos vez y media; con los 2.º, 3.º y 4.º poco transversos, resultando la pala más alargada.

3 (4). Élitros vellosos parcamente, con ocho estrías fuertemente punteadas y las interestrías aislada y visiblemente punteadas, con puntuación mitad menor que la de las estrías, de dos o tres puntos a lo ancho en cada espacio; los intervalos ligeramente convexos todos y sobre ellos las cerditas cortas, doradas, erectas, más visibles en los laterales y al final de los élitros que en los dorsales, si no es a cierta luz, pero sin aspecto pruinoso en modo alguno; artejos 4.º, 5.º, 6.º y 7.º antenales casi dos veces más largos que anchos; la puntuación protorácica bastante densa, más que la de las interestrías, pero no más fuertemente impresa, ni de menor diámetro los puntos que los de los intervalos, pero mitad menor que la de la cabeza..... **C. frigidus** sp. nov.

Loc.: Cañete de la Sierra en la Serranía de Ronda (Escalera), Baeza (Escalera). Long., 6,5 a 7 mm.

4 (3). Élitros desnudos como en *C. viaticus* Frm., con ocho estrías fuertemente punteadas, pero con los intervalos lisos, marcadamente convexos todos e impunteados al parecer; artejos 4.º y 5.º de las antenas casi dos

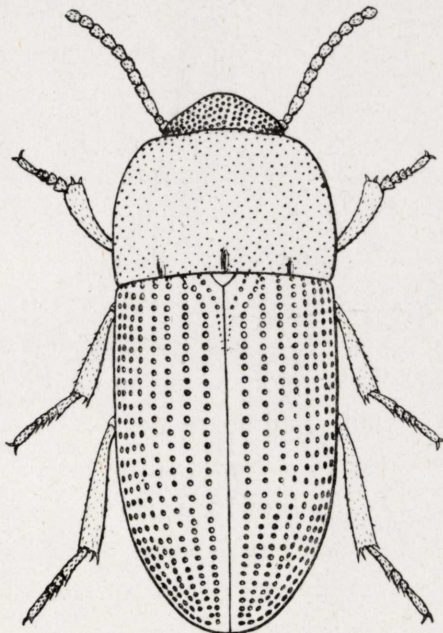


Fig. 3.—*Crypticus (Ulomoides) punctatolineatus* Fairm.;  $\times 10$ .

veces más largos que anchos, y los 6.º y 7.º escasamente sólo vez y media; puntuación protorácica más dispersa y menos hundida, de puntos aún menores que en las anteriores especies y tres veces menos fuerte y contigua que la de la cabeza. **C. punctatolineatus** Frm.

Loc.: Fez (ex Fairmaire); El Kureimat (Escalera); Casablanca, Ued Mellah, Ber Rechid (Antoine). Long., 7 mm.

### Observaciones y distribución geográfica de los *Ulomoides*.

Dentro del género *Crypticus* Latr., bien compacto, se destacan estas tres especies por su forma ligeramente aplanada en el dorso, por sus antenas robustas y por la puntuación fuerte de fosetas profundas de la cabeza, y no se acierta a comprender la razón por la que Fairmaire, al describir su *C. punctatolineatus*, le compare a *C. gibbulus*, con el cual no tiene más parentesco que las estrías marcadamente punteadas, aunque de puntos mayores aquélla; pero esta última especie tiene pubescencia sentada pruinosa, aunque efímera, protórax con marcado reborde marginal visible mirado perpendicularmente y la base recta con los ángulos posteriores en modo alguno avanzados sobre los húmeros, por lo que *C. gibbulus* se relaciona más con las especies de la sección *C. pubens-dactylispinus*, con algunos *Crypticus* canarios y los *Seriscius* todos, quedando dentro de cualquiera de esas secciones mejor que al lado de los *Ulomoides*, los que por otra parte se alejan igualmente de los oviformes y lustrosos *C. pusillus-kraatzi* como de *C. quisquilius*, de tarsos largos y antenas larguísimas éste.

Los *Ulomoides* quedan muy alejados de los *Seriscius*, en cuya sección, si bien hay especies aplanadas dorsalmente, ninguna tiene la cabeza fuertemente punteada, casi rugosa, antenas robustas, paralelismo del cuerpo ni las impresiones basales protorácicas de los *Ulomoides*, aparte de la pruinosis característica de los *Seriscius* y la puntuación de las estrías de fosillas profundas de los *Ulomoides*.

Por su distribución geográfica, *C. viaticus* Frm. ocupa la meseta castellana y la Mancha, hasta Sierra Morena; *C. frigidus* Esc., las Sierras de Jaén y de Ronda, y *C. punctatolineatus* Frm., los contrafuertes occidental del Mediano Atlas y Norte del Alto Atlas en Marruecos; conviviendo en sus tres áreas los *Ulomoides* con *C. gibbulus*, muy abundante en todas ellas, mientras que los *Ulomoides* son siempre raros.