

Algunos cóccidos nuevos de España (Hem. Cocc.)

POR

J. GÓMEZ MENOR

En las excursiones efectuadas por el Centro de España recolectando hemípteros, en especialidad cóccidos, he encontrado algunas especies de la subfamilia Diaspinos que, por creerlas nuevas, las describo seguidamente.

Una de dichas especies pertenece a la tribu *Lepidosafinos* y al género *Berlesaspis*, que fué creado por Mac Gillivray en 1921, con las especies *Lepidosaphes spinifera* y *epiphytidis*, de Maskell, y la *L. spinosa*, de Fuller.

Las características resumidas de este género son: pigidio sin paráfisis; con cinco grupos de discos ceríparos perivulvares; un par de paletas a cada lado, de las que las centrales están separadas, no existiendo peines en el espacio comprendido entre una y otra.

Berlesaspis toletanus nov. sp.

LARVA.—Vista por transparencia, dentro del cuerpo de la madre, deja percibir los siguientes caracteres: Las antenas están formadas por seis artejos, de los cuales el mayor es el sexto, que está provisto de dos o tres pelos, situados uno cerca de la base, otro hacia la mitad y otro en el ápice; el primer artejo es el más ancho de todos y de forma troncocónica; el segundo es cilíndrico, más estrecho y algo mayor que el primero; el tercero es algo mayor que el segundo, y el cuarto y el quinto son iguales entre sí y algo menores que el segundo, pero de la mitad de longitud que el sexto. Las patas son fuertes, de conformación normal, con las uñas muy largas. Los segmentos del

abdomen en sus bordes laterales llevan un pelo muy largo y recto, y el pigidio varios y algún tubo ceríparo rudimentario.

Long., 0,540 mm.; long. de las antenas, 0,039 mm.

HEMERA ADULTA.—De forma alargada, con ambos extremos redondeados, el anterior estrecho y algo truncado, y el posterior ancho, de casi doble anchura que el extremo anterior. Antenas reducidas a un par de tubérculos de forma de botón, con una seda corta y recta en el

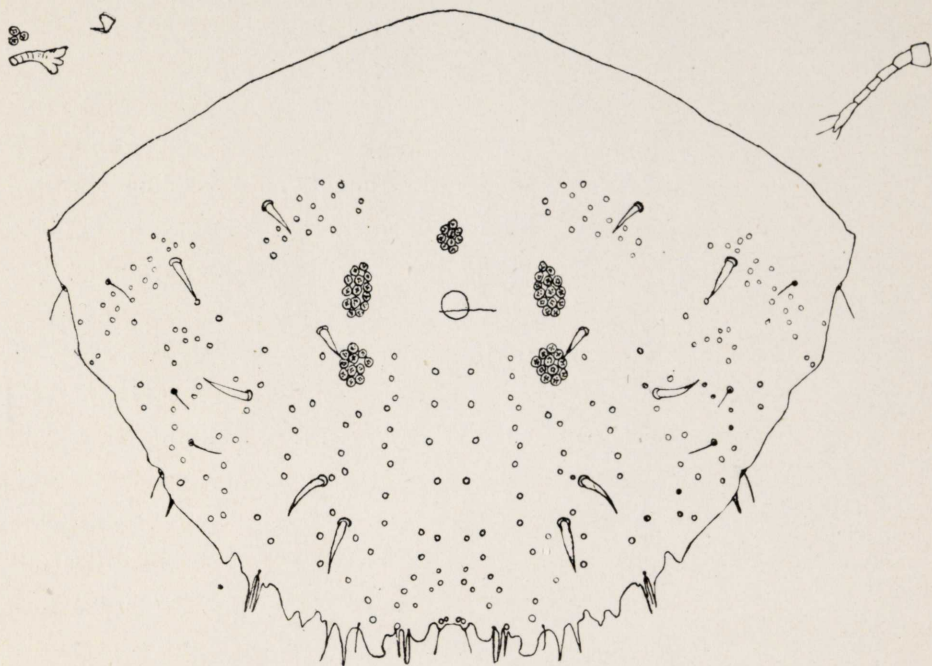


Fig. 1.—*Berlesaspis toletanus* nov. sp. Antena, estigma y pigidio de la ♀, y antena de la larva.

ápice, situadas por bajo de la mitad del espacio que hay desde el extremo frontal a la base del rostro y separadas entre sí por una distancia algo menor que la anchura de la base del rostro. Este es fuerte y con sedas largas. Estigmas anteriores situados al nivel del mentón y bastante separados, llevando en su parte supero-externa dos o tres discos ceríparos pequeños, difícilmente visibles; estigmas posteriores desprovistos de discos ceríparos. La segmentación del animal es bien visible y, tanto en los segmentos del tórax como en los del abdomen, lleva numerosos tubos ceríparos que, salvo los del pigidio, son estrechos y mucho menos numerosos en la parte central que en los bordes; en el pigidio son algo más anchos y están dispuestos en seis

filas a cada lado, de las cuales la central es corta y doble en su base, siendo más o menos triangular. Extremo del pigidio anchamente redondeado y truncado en su parte central, siendo en ésta ligeramente cóncavo; su borde presenta a partir del centro un amplio espacio, en el que se observan a veces dos pequeños tubérculos que sirven de asiento cada uno a un pelo; por fuera de ellos está la primera paleta, de forma un poco variable, pero más o menos cónica y a veces ligeramente escotada en el extremo; después existe un intervalo pequeño, en el que hay un peine en forma de puñal, o a veces dos y un pelo; a continuación está la segunda paleta, de forma más o menos alargada, pero un poco curvada, siendo su lado interno curvo, con la concavidad hacia dentro y más curvado en el ápice; el borde externo también curvo, con la concavidad hacia dentro, forma con el inferior una curvatura fuerte, de tal modo, que la paleta resulta más corta en el lado externo que en el interno y además algo curvada en su conjunto; por fuera de la paleta externa hay dos salientes generalmente, cada uno de los cuales lleva un peine en forma de puñal y por encima un pelo; luego a veces otros dos salientes más pequeños con peines rudimentarios en forma de puñal; luego un intervalo y una ondulación; a continuación otros dos peines y un pelo; después un intervalo, un peine rudimentario, otro espacio mayor, otro peine y luego el resto del borde liso o con algún orificio de tubo ceríparo. En el pigidio hay a cada lado, formando semicírculo, seis espinas fuertes, grandes y rectas, y más fuera, en el borde, otras dos o tres a cada lado, finas. El orificio anal es circular, pequeño y está situado cerca de la base. La vulva es pequeña, se encuentra al nivel del orificio anal y está rodeada por cinco grupos de discos ceríparos, siendo las fórmulas encontradas:

| | | | | | |
|-------|-------|-------|-------|-------|-------|
| 10 | 9 | 10 | 9 | 10 | 10 |
| 12-8 | 10-8 | 13-10 | 11-11 | 13-14 | 14-14 |
| 10-11 | 11-11 | 14-14 | 12-14 | 11-10 | 11-11 |

Color del cuerpo amarillo puro o amarillo-pardusco.

Long., 1,600 a 1,830 mm.; anchura, 0,586 a 0,600 mm.

ESCUDO DE LA HEMBRA.—De color blanco de leche, mate, liso, fuerte, alargado, recto, algo ensanchado hacia atrás, convexo, con el extremo posterior redondeado, obtuso y el anterior que lleva la exuvia amarillo de limón. Velo ventral muy fino, blanco y apenas desarrollado.

Long., 2 mm.; anchura, 0,6 a 0,7 mm.

MACHO.—Desconocido.

BIOLOGÍA.—Vive en la unión de las hojas con el tallo de la *Macrochloa tenacissima*.

LOCALIDAD.—Toledo, en la estepa.

Las especies del género *Berlesaspis* pueden distinguirse por medio de la siguiente clave dicotómica:

1. Hembra adulta provista de discos ceríparos en los estigmas anteriores.. 2
— Hembra adulta sin discos ceríparos en los estigmas..... 3
2. Pigidio con el par de paletas medio truncadas en el extremo distal, salientes, sus lados paralelos; el segundo par de paletas casi nulas, con seis a ocho peines a cada lado. Discos ceríparos perivulvares según la fórmula 10 a 15, 8 a 10, 2 a 6, 8 a 10, 10 a 15..... **B. spinifera** Mask.
— Pigidio con el par medio de paletas cónico, apenas saliente; el segundo par más desarrollado, con ocho a diez peines a cada lado. Discos ceríparos perivulvares según la fórmula 10 a 14, 8 a 14, 9 a 10, 8 a 14, 10 a 14..... **B. toletanus** nov. sp.
3. Pigidio con el par central de paletas truncado en el extremo, sus lados paralelos; las paletas medias no están distantes y tienen de ocho a diez peines a cada lado. Discos ceríparos perivulvares según la fórmula 14 a 16, 12 a 16, 4 a 6, 12 a 16, 14 a 16..... **B. epiphytidis** Mask.
— Pigidio con el par medio de paletas cónico, no escotado; peines en número de dos a tres a cada lado y pequeños. Discos ceríparos perivulvares según la fórmula 1 a 15, 7 a 9, 2 a 3, 7 a 9, 1 a 15..... **B. spinosa** Fuller.

OBSERVACIONES.—Las tres especies de este género hasta ahora conocidas se habían encontrado dos en Australia y la otra en Nueva Zelanda, sobre plantas de *Acacia*, *Astelia* y *Melaleuca*. La especie *B. toletanus* es afín de *spinosa* Fuller, por la forma de sus paletas, y de *spinifera* Maskell, por la presencia de discos ceríparos en el estigma.

Gen. **Mercetaspis** nov.

Este género es afín a *Adiscodiaspis* de Marchal, del que difiere por tener la hembra adulta peines en el pigidio en forma de puñal. Se caracteriza por ser la hembra adulta criptogina, carecer de paletas, de discos ceríparos perivulvares, presentar peines en forma de puñal y además discos ceríparos en los estigmas.

GENOTIPO: *Mercetaspis sphaerocarphae* nov. sp.

Me complace en dedicar el género al distinguido entomólogo D. Ricardo García Mercet.

Mercetaspis sphaerocarphae nov. sp.

LARVA.—De forma elíptica alargada, con los lados casi paralelos, el extremo anterior casi truncado o ligeramente excavado y el posterior apenas redondeado. La segmentación del cuerpo es bien visible. Las antenas son de seis artejos, de los cuales el 1.º es ancho, tronco-cónico y más ancho que largo; el 2.º es cilíndrico, un poco más largo que el 1.º y provisto de un pelo en su mitad externa; el 3.º apenas más corto que el 2.º, pero es un poco más ancho en el ápice que en la base; el 4.º y el 5.º son casi iguales, este último un poco más pequeño, y el 4.º es algo menor que el 3.º; el 6.º es el mayor de todos, de doble longitud que el 5.º, y lleva dos pelos en el extremo, algo más largos que el artejo. Entre las antenas hay un pelo a cada lado, arqueado hacia fuera; en el lado dorsal lleva un par de pelos situados más adentro y otro par situados en el nacimiento de las antenas, y aún otro par colocado un poco más abajo, pero al mismo nivel. Por el lado ventral hay dos pares de pelos situados uno entre las antenas y el otro en la base del rostro. Separados de la base de las antenas están los ojos, que son apenas salientes, hemisférico-deprimidos. El rostro es fuerte, con la base grande y los filamentos muy largos. Las patas son de conformación normal, cortas, con la tibia de la mitad de la longitud que el tarso; éste es grande, ensanchado gradualmente hacia su extremo y con dos escotaduras angulosas en el lado interno, provistas cada una de un pelo fino. Las digítulas tarsales son más largas que las uñas, y las de éstas, de la misma longitud que ellas. La uña es larga y aguda, encorvada en el extremo. Los segmentos del abdomen presentan en sus bordes laterales, en el ángulo superior, un peine o prolongación en forma de puñal, al lado inferior del cual desemboca un tubo cerí-

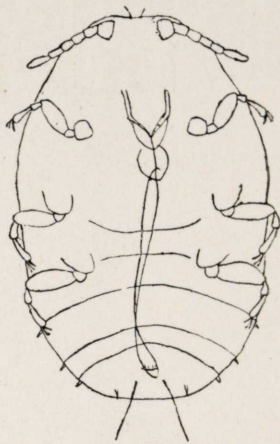


Fig. 2.—*Mercetaspis sphaerocarphae* gen. et sp. nov., larva.

paro rudimentario. El pigidio ofrece la notable particularidad (en los dos ejemplares que poseo) de presentar la vulva bien desarrollada y situada en la parte central; en su borde se observa un par de filamentos largos y fuertes, uno a cada lado, de un poco mayor longitud que su mitad; carece de paletas y únicamente presenta a cada lado tres peines o prolongaciones alargadas, cada una de las cuales lleva en su parte interna un tubo ceríparo rudimentario, estando las centrales un poco separadas; además hay un par de pelos finos separados en su parte central. Color del cuerpo amarillo de limón.

Long., 0,260 mm.; anchura, 0,130; long. de la antena, 0,070 mm.

NINFA.—De color pardo oscuro, piriforme-alargada, con el pigi-

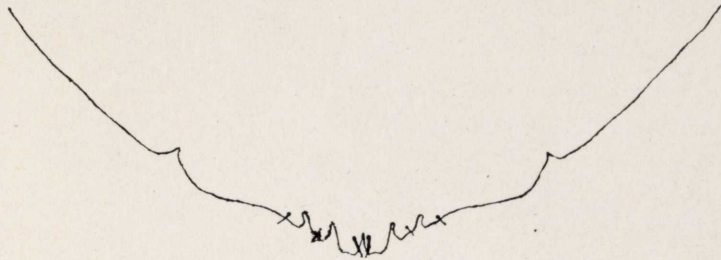


Fig. 3.—*Mercetaspis sphaerocarphae* gen. et sp. nov., pigidio de la ninfa.

dio provisto de un par de paletas, de forma más o menos rectangular, a cada lado y con tubos ceríparos largos.

HEMERA ADULTA.—De forma oval-alargada, de doble o casi doble longitud que anchura, de color amarillo de limón, a veces débilmente amarillenta, casi hialina, con su extremo cefálico truncado y el posterior redondeado. En la región cefálica lleva las antenas, reducidas a un tubérculo ancho, más o menos cilíndrico y aplanado en el ápice, con dos o tres sedas gruesas ligeramente encorvadas; están situadas muy cerca del borde y separadas entre sí por una distancia algo menor que la anchura de la base del rostro. En este extremo cefálico hay tubos ceríparos muy pequeños esparcidos, así como también los hay en todos los segmentos. El rostro es fuerte. Los estigmas anteriores están muy poco separados del mentón y llevan un grupo de cuatro a cinco discos ceríparos; los posteriores presentan un grupo de dos a cuatro discos ceríparos. La segmentación del abdomen es bien visible, llevando todos los segmentos tubos ceríparos muy pequeños, pero que son más numerosos hacia los bordes, quedando la parte cen-

tral desprovista de ellos y ofreciendo el segmento anterior al pigidio un peine pequeño en forma de puñal, situado hacia la mitad de su borde lateral. El pigidio presenta en su borde, ligeramente ondulado a partir del centro, una escotadura fina y luego un pequeño saliente, en el que hay en su lado externo un pelo y un peine en forma de puñal, después una escotadura donde desemboca un tubo ceríparo, el borde finamente ondulado, un pelo y luego otro peine de la misma forma que el anterior; después otro orificio donde desemboca otro tubo ceríparo, luego el borde liso, un orificio más pequeño de otro tubo ceríparo, luego liso,

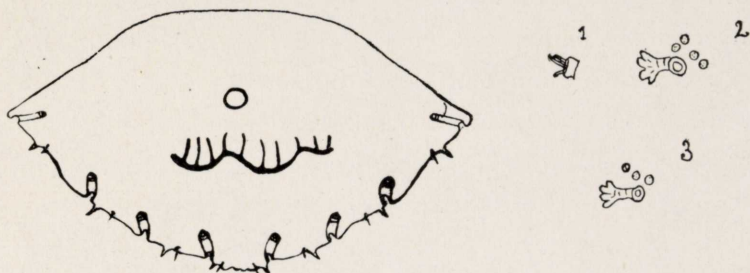


Fig. 4.—*Mercetaspis sphaerocarpace* gen. et sp. nov., ♀ adulta; pigidio, antena (1), estigma anterior (2), y estigma posterior (3).

después otro peine y por último liso. Además, en la parte interna del pigidio lleva tubos ceríparos muy pequeños. El orificio anal está situado cerca de la base, es redondo, y la vulva, hacia la mitad, es grande.

Long., 0,840 a 0,900 mm.; anchura, 0,430 a 0,440 mm.

ESCUDO DE LA HEMBRA.—Es algo alargado, con la muda de la larva excéntrica, pero no en el borde, de color gris-rojizo a canela, con los bordes blanquecinos y con un reborde blanquecino alrededor de la muda de la larva. Velo ventral muy fino, casi nulo.

HABITACIÓN.—En *Retama sphaerocarpa*.

LOCALIDAD.—Vaciamadrid (prov. de Madrid).

MACHO.—Desconocido; tampoco se conoce su escudo.

***Aspidiotus botanicus* nov. sp.**

LARVA.—Vista por transparencia, dentro del cuerpo de la madre, deja percibir los siguientes caracteres: De forma oval-alargada, con sus dos extremos redondeados, con los ojos formando un saliente hemisférico-aplanado. Las antenas son de cinco artejos, de los cuales el

primero es tronco-cónico y el más ancho de todos; el segundo es algo más largo, estrecho y cilíndrico; el tercero es de la mitad de longitud que el segundo; el cuarto algo más pequeño, y el quinto dos veces más largo que los anteriores reunidos. Las patas son de conformación normal, con la tibia de la mitad de longitud que el tarso; las uñas son finas y algo largas, con las digítulas del tarso apenas más largas que las de las uñas y éstas pequeñas. La segmentación del cuerpo es visible, presentando los segmentos del abdomen un par de tubos ceríparos, largos, rudimentarios, que desembocan en el borde, y un pelo. El pigidio presenta un par de paletas fuertes, de forma rectangular, con sus lados paralelos y el externo escotado en su parte inferior, y el interno con una escotadura más pequeña. Entre ambas paletas existe una escotadura central grande, en la que hay un par de tubérculos que llevan inserto, al parecer, un rudimento de peine. También entre las dos paletas hay un par de sedas largas, pero apenas de la longitud del abdomen. Por fuera de las paletas el borde presenta escotaduras y orificios, donde desembocan tubos ceríparos, y algunos pelos.

HEMBRA ADULTA.—Piriforme, con la parte anterior semicircular, la céfalotorácica más quitinizada que la abdominal, con todo el borde provisto de pelos finos, regularmente espaciados, y con algunos pelos escasos sentados sobre un tubérculo un poco más dentro del borde, en la región céfalotorácica. Las antenas están reducidas a un tubérculo acodado, con su ápice ligeramente excavado, llevando en la parte superointerna o codo una seda recta y fuerte o ligeramente encorvada, un poco más larga que la antena; éstas separadas entre sí por una distancia un poco mayor que la base del rostro y alejadas del borde anterior como un quinto de la distancia que hay de éste a la base del pico. Este es ancho y fuerte. Los estigmas carecen de discos ceríparos. Los bordes de los segmentos abdominales presentan tubos ceríparos cortos y finos; se observa también un poco por dentro del borde y en él pelos finos y algo largos. El borde del pigidio presenta en su centro una escotadura, en la que se insertan dos peines laminares estrechos y bidentados en el ápice; sigue a la escotadura a cada lado una paleta grande, fuerte, algo divergente, rectangular, ligeramente espatulada, con su borde inferior arqueado o casi recto, con dos escotaduras, y en el lado externo un pelo fuerte; a continuación hay un espacio, en el que lleva insertos un par de peines laminares anchos, con dientes

fuertes, finos y divergentes; luego la segunda paleta, de forma redondeada o triangular, que presenta dos pelos fuertes, finos y arqueados, insertos uno en la parte dorsal y otro en la parte ventral en el centro; a continuación el borde liso; luego una escotadura, quedando entre la segunda y tercera paleta uno a dos peines anchos, laminares, con los dientes divergentes; después la tercera paleta, que es redondeada o se puede continuar con el borde; y al lado externo, dos peines anchos, laminares, con la base más ancha que el ápice y con dientes diver-

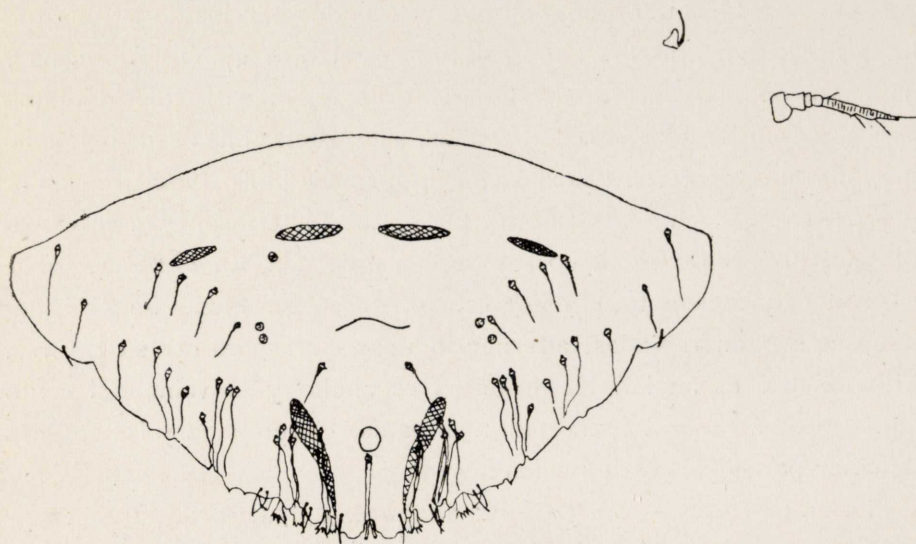


Fig. 5.—*Aspidiotus botanicus* nov. sp., antena y pigidio de la ♀ adulta, y antena de la larva.

gentes y largos; en la tercera paleta hay dos pelos largos y arqueados, uno dorsal y otro ventral; luego el borde presenta salientes en punta que parecen rudimentos de peines. Además todo el borde presenta orificios glandulares de tubos ceríparos, que son muy numerosos y largos. El orificio anal es redondo, pequeño y situado hacia el tercio inferior. La vulva es pequeña, situada hacia la mitad del pigidio y está rodeada de tres o cuatro grupos de discos ceríparos muy poco numerosos, siendo las fórmulas encontradas: 3,2,1,2; 2,2,0,2; 2,2,2,3; 3,2,2,3; 3,1,0,2; 3,2,1,1; 3,1,0,2; 3,1,0,3. Color del cuerpo, amarillo.

Long., 0,950 a 1,070 mm.; anchura, 0,750 0,820 a mm.

ESCUDO DE LA HEMBRA.—De contorno más o menos circular, convexo, con la exuvia de papenas excéntrica o central, de color amarillo de oro, siendo la muda de la larva muy pequeña y un poco más obs-

cura, teniendo la exuvia un reborde de color gris oscuro. El escudo es de color gris de acero, liso, fino, mate, con su parte media más oscura que el borde, que es blanquecino y delgado. Por la parte inferior es igual en color, pero algo más pálido y mate. Mide de 1,3 a 1,5 mm. de diámetro.

MACHO.—De forma análoga a la de los demás diaspinos. Las antenas son de 10 artejos, de los cuales el más largo es el 3.º, y a excepción del 1.º y 2.º, todos están provistos de pelos finos esparcidos. Las patas son de forma normal, con el tarso de dos tercios de la longitud de la tibia, teniendo los fémures, tibias y tarsos apenas globosos y cubiertos de pelos finos. Las uñas algo gruesas, y las digítulas del tarso apenas pasan del extremo de las uñas, y las de las uñas son de la misma longitud que éstas. Las alas son de forma y consistencia normales y provisto su disco de pelos muy finos. Los halterios llevan su extremo alojado en la cavidad correspondiente del ala. En el tórax, sobre el pronoto y mesonoto, el color está dispuesto en líneas longitudinales, que son anaranjadas, alternando unas claras con otras oscuras. El apodema es ancho. El abdomen es ancho y la vaina del estilo fuerte. Color general anaranjado; las patas, el apodema y las antenas de color pardo y los seis ocelos negros.

Long. (sin estilo), 0,680 mm.; anchura, 0,234; estilo, 0,285; longitud del ala, 0,705; anchura del ala, 0,315; longitud de las antenas, 0,600 mm.

ESCUDO DEL MACHO.—De forma elíptica alargada, algo convexo, con su parte anterior o la media más ancha que la posterior, siendo ambos extremos redondeados; la exuvia es excéntrica, oblicua, de color amarillo de oro, y el resto del escudo es gris-acerado, con los bordes débiles blanquecinos y todo mate y liso o con finas estrías concéntricas. Por la parte ventral es algo más blanquecino.

Long., 0,500 mm.; anchura, 0,130 mm.

HABITACIÓN.—En hojas de *Buxus sempervirens*.

LOCALIDAD.—Jardín Botánico, Madrid.

OBSERVACIONES.—Esta especie es afín al *A. lauretorum* Lindinger, de la cual se diferencia por el tamaño y menor número de peines al lado externo de la tercera paleta y por las dimensiones y color del escudo, que, según Lindinger, en su especie, es pardo, y de dos a tres milímetros de diámetro.