

Un nuevo grilido de Persia (Orth. Gryll.)

POR

I. BOLÍVAR

El género *Mogoplistes* de Serville sólo comprende especies ápteras, privadas de la facultad de emitir sonidos y carentes, por tanto, de órganos auditivos, o sea de tímpanos tibiales, en virtud de la correlación que existe en estos animales entre los órganos productores de sonidos y los destinados a percibirlos. Una nueva comprobación de este hecho se ofrece en el interesante insecto que motiva estas líneas, el cual podría ser definido brevemente diciendo que es un *Mogoplistes* con órganos cantores y consecuentemente también con órganos auditivos. Esta correlación es tanto más interesante cuanto que, siendo el macho el único que posee aquellos órganos, la presencia de tímpanos tibiales afecta a los dos sexos, lo que prueba en buena lógica que la hembra tiene necesidad de percibir los débiles sonidos producidos por el macho y que estos hechos guardan relación con las funciones de reproducción, sirviendo para facilitar la aproximación de los sexos. Otras consideraciones podrían hacerse sobre esto mismo, pero las omito por no parecer propias de este lugar.

Las notables diferencias señaladas entre este insecto y los *Mogoplistes* obligan a incluirle en otro género distinto, que debe colocarse en las inmediaciones de aquél, y que denominaré *Gotvandia*, de la localidad de Persia, donde fué recogido el tipo por el experto e infatigable viajero D. Manuel Martínez de la Escalera, en la expedición que realizó en 1899 a través de aquella región.

Gen. **Gotvandia** nov.

Género diferente del *Mogoplistes* por la presencia de tímpanos en la base de la cara anterior de las tibiales protorácicas en ambos sexos;

con élitros en el macho, reducidos a la parte productora de sonidos, en la que aparece una vena diagonal que limita por delante un espejo alargado que casi ocupa toda la anchura del élitro, el que por detrás es redondeado y sin campo apical.

GENOTIPO: *Gotvandia dispar* nov. sp.

DISTRIBUCIÓN GEOGRÁFICA: Valle alto del Río Karum (Persia).

Gotvandia dispar sp. nov.

Tipo: ♂, Gotvend (Persia) en col. Museo de Madrid; alotipo: ♀, topotípica en la misma col.

Insecto de pequeño tamaño, de color pardo de pez muy oscuro, con pelitos negros esparcidos sobre el cuerpo y las patas, los que forman pequeños mechones en determinados sitios como en los ángulos anteriores del pronoto y, probablemente, cubiertos de escamitas como sus afines los *Mogoplites*, desaparecidas en los ejemplares que examino, en los que el tegumento es liso y algo brillante, sobre todo en el tórax y fémures posteriores.

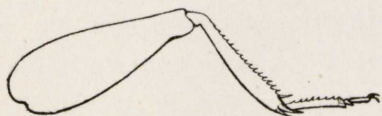
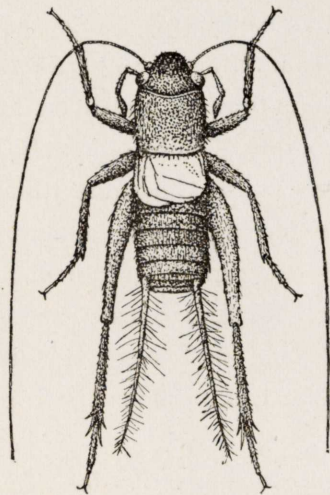


Fig. 1.—*Gotvandia dispar* gen. et sp. nov., ♂ tipo; $\times 4$; y perfil de la pata posterior a mayor aumento.

forman pequeños mechones en determinados sitios como en los ángulos anteriores del pronoto y, probablemente, cubiertos de escamitas como sus afines los *Mogoplites*, desaparecidas en los ejemplares que examino, en los que el tegumento es liso y algo brillante, sobre todo en el tórax y fémures posteriores.

Cabeza hundida en el protórax hasta los ojos, aplanada por encima con un surco fino que separa el vértex de la frente, siendo ésta gibosa, pero entera y sólo por delante provista de una pequeña fosita en el medio que parece indicar el comienzo de un surco longitudinal; separada del epístoma por otro trasverso. Antenas muy finas y algo más largas que el cuerpo, con el primer artejo deprimido y ancho, y el segundo pequeño

y globoso, de color más claro en la fusta. Palpos maxilares largos; el artejo terminal triangular, ensanchado hacia el extremo distal, donde está truncado oblicuamente.

Pronoto liso, aplanado por encima, algo estrechado por delante y ligeramente sinuado, a veces recto, por detrás, con los ángulos posteriores algo gruesos; los lóbulos laterales estrechos, comprimidos, longitudinales y excavados. El macho con élitros membranosos, algo transversos, más cortos que el pronoto, ampliamente redondeados por detrás y de color blanquecino, algo ambarinos a los lados, y con las nerviaciones poco aparentes, distinguiéndose, sin embargo, las venas que forman el ángulo lateral divisorio entre los campos dorsal y lateral y una vena diagonal que cerca del ángulo interno se une con las cuerdas formando con ellas ángulo obtuso y un espejo prolongado y oblicuo que casi ocupa toda la anchura del élitro; el borde interno es ligeramente sinuado. Patas no distintas de las del género *Mogoplistes*. Tibias anteriores con tímpanos en la base de la cara interna, que faltan por completo en la externa; dichos tímpanos son ovalados y grisáceos; terminadas por una espina apical interna y otra pequeña externa; las del par posterior más cortas que los fémures con los bordes dorsales aserrados y terminadas por tres espolones a cada lado, de los que es más largo el intermedio del interno. Metatarso algo más largo que la mitad de la tibia con las dos aristas superiores también aserradas; los artejos terminales del tarso muy cortos.

Cercos largos y erizados de pelos largos y muy finos. Placa subgenital del macho trasversa; la de la hembra abrazando la base del oviscapto; éste no más largo que los fémures posteriores y de un rojo claro, más obscuro en la punta, que es muy aguda.

♂. Long. cuerpo, 7; pron., 2; élitr., 1,4; fém. post., 3,8 mm.

♀. Long. cuerpo, 9; pron., 2,5; fém. post., 5; ovisc., 4,8-5 mm.

Persia: Kamenográ, Gotvend, Chindaar, Teng-Tiná, localidades todas del valle alto del Karum, en los Montes Zagros. V-1899.