



VIKAN - UUDEN TOIMINNAN TILAT - DIPLOMITYÖ 2015

TEKIJÄ: MARCUS AHLMAN
VALVOJA: HANNU HUTTUNEN

3 ABSTRACT

VIKAN - SPACES FOR NEW ACTIVITIES

Villa Vikan, located in Persböle village in the former Pohja municipality, was originally built in 1897 as a summer stay for the Finnish music world's all-rounder Martin Wegelius and his family. Vikan has from the beginning been a famous meeting and relaxation place among our country's musicians, composers and music lovers, and as such Vikan is still known today. From 2013 Vikan has been owned and managed by the Foundation Musiikin edistämisseätiö.

In 2014 the improvement works in Vikan's old main building was completed. During the improvement works the building's original appearance was restored, the technical installations renewed and the recording equipment was updated to today's standards. After the work was completed thoughts of what the future of Vikan could look like awakened within the foundation. This thesis examines these various development opportunities in a tangible way through landscape and building planning.

The starting point of the thesis has been the Foundation's vision of how the residential and possible other activities on Vikan could be improved and developed. As a framework for the extent of new constructions, I have used the master plan proposal for the Vikan cape made by the architectural office "Arkitekhtitoimisto Stefan Ahlman" in 2014. As the basis the two environmental and ecological inventories made and historical descriptions of Vikan as well as photographic materials has been used. The delicate and multifaceted nature and the historic environment is the starting point for the design where buildings and landscape get twisted together to form a single uniform solution. The boundary between the built space and the surrounding nature is partly distinct and partly fluid and undefined. The buildings are a part of the landscape, reflections of their surroundings, while generating sites from which the environment can be observed.

The actual planning process consists of three areas. The Vikan capes landscaping, the music hall which is the new focal point, as well as the accommodation that is a prerequisite for the further development of Vikans activities. In addition, I have more superficially presented solutions for smaller service buildings and structures that are a part of the design.

The landscape planning aims to revive and reinterpret elements that are and have been typical of the Vikan environment. The parts of the cape that are in their natural state are left untouched if possible and the boundary between these and the nursed areas have either been sharply defined or designed to flow into one another in a smooth and natural way.

The Music Hall is like a golden block in the middle of the park-like meadow and forms the visual and symbolic new focus without detracting the old main building. The golden monolith is split in half, giving the building a direction and at the same time splits it functionally and structurally. The hall serves as a space for workshops, as a recording studio and as a concert hall, making it a small public building. Rigor and simplicity provides the best solutions for the multi-use building. The building's construction floor area is 241 m² corresponding exactly to the floor area specified in the master plan proposal. The building is dimensioned for a maximum of 50 guests. Larger events are not realistic based on the area's other facilities.

The four accommodation buildings follow the natural height differences on the southern slope towards the lake. The placement, form, materials and pathways are chosen so that the buildings form a natural element between the pines - as if they have always been there. The buildings' floor plans allow different forms of accommodation, from family stays to hotel like accommodation. Particular emphasis has been placed on the sound technical solutions, both through the architecture and the technical solutions. The buildings total floor area is 536m² and has a total accommodation capacity of 24 people.

TEKIJÄ:
PÄIVÄYS:
SIVUMÄÄRÄ:
PLANSSIMÄÄRÄ:
PROFESSUURI:
TYÖN VALVOJA:
TYÖN OHJAAJA:
VISUALISOINTI:

Marcus Ahlman
25.08.2015
34 + (planssit 7)
7
ARK-II Asuntosuunnittelu
Hannu Huttunen
Hannu Huttunen
Tietoa Visualisointi Oy

- 1 TIIVISTELMÄ
- 2 SAMMANFATTNING
- 3 ABSTRACT

- 4 JOHDANTO
- 4.1 VIKANIN TOIMINTA NYT JA TULEVAISUUDESSA

- 5 VIKANIN HUVIDATILAN HISTORIA
- 5.1 VIKANIN NIEMI
- 5.2 HISTORIALLISTA TAUSTAA
- 5.2.1 Huvilakulttuurista
- 5.2.2 Musiikkivaikuttaja Martin Wegelius

- 6 HUVIDATILA VIKANIN VAIHEET
- 6.1 VARHAISVAIHE - VANHA VIKAN PERSBÖLEN RUSTHOLLIN MAILLA
- 6.2 VILLA VIKAN - MARTININ JA HANNAN KESÄKOTI NOUSEE
- 6.3 HUVILARAKENNUKSEN RATKAISUT
- 6.4 HUVILA-ARKKITEHTUURIN ESIKUVIA
- 6.5 HUVILAYMPÄRISTÖN SIVURAKENNUKSET
- 6.6 PUUTARHA JA MAISEMAPUISTO
- 6.7 VILLA VIKAN 1906 JÄLKEEN
- 6.8 MYÖHEMMÄT VAIHEET

- 7 LUONTOSELVITYS
- 7.1 LUONTOSELVITYKSEN TULOKSET

- 8 RANTAASEMAKAAVA LUONNOS

- 9 SUUNNITTELU
- 9.1 LÄHTÖKOHDAT
- 9.2 TOIMINNAN KEHITTÄMINEN JA TILAOHJELMA
- 9.2.1 Pihat ja lähiympäristö
- 9.2.2 Sali
- 9.2.3 Majoitus

- 10 SUUNNITELMAT
- 10.1 LAAJUUS
- 10.2 YMPÄRISTÖ JA RAKENNUSTEN SJOITTELU
- 10.3 VIHHERALUEET, PUUTARHA JA PURON VARS
- 10.4 SALI
- 10.5 MAJOITUS
- 10.6 TALONVAHDIN KESÄASUNTO JA SAUNA

- 11 LOPUKSI

- 12 LÄHTEET

- 13 LIITTEET

4 JOHDANTO

Säveltäjäin Tekijänoikeustoimisto Teosto Ry lahjoitti Raaseporissa, Persbölen kylässä sijaitsevan Martin Wegeliuksen rakennuttaman Villa Vikanin Musiikin edistämisseuran (MES) residenssirahastolle vuonna 2013. Muusikkojen ja musiikintuottajien tekijänoikeusjärjestö Gramex teki samana vuonna lahjoituksen taiteilijoiden edistämiseksi säätiön rahastolle Vikanin huvilavilan kunnostamiseen ja tekniikan modernisointiin. Lahjakirjojen mukaan kiinteistön käyttötarkoitus tulee säilyä ammattimuusikkojen ja säveltäjien residenssitoimintana sen eri muodoissaan.

MES käynnisti samana vuonna päärakennuksen kunnostustyön suunnittelun ja uusi Vikan vihittiin käyttöön juhllisin menoin kesällä 2014. Peruskorjauksen ja restauroinnin yhteydessä heräsi monenlaisia ajatuksia Vikanin huvilatilan tulevaisuudesta ja siitä miten residenssitoimintaa olisi mahdollista kehittää, jotta Vikan säilyttäisi tulevaisuudessakin asemansa yhtenä suomalaisen musiikin keskeisenä paikkana.

Vuonna 2014 MES käynnisti neuvottelut Raaseporin kaupungin kanssa uuden ranta-asemakaavan laatimisesta Vikanin niemeen. Alueesta on arkkitehtitoimisto Stefan Ahlmanin luoman ranta-asemakaava luonnos, mutta kaavoitusprosessi on kesällä 2015 edelleen kesken ja neuvottelut jatkuvat.

Diplomityössä olen tutkinut residenssitoiminnan kehittämistä ranta-asemakaavan mahdollistaman lisärakentamisen kautta. Työ on tehty MES:n siunauksella ja säätiön tarpeet, toiveet ja ajatukset ovat olleet työn lähtökohtina, mutta säätiö ei ole ohjannut työtä. Näin ollen työn luonne onkin pikemmin detaljitasolle viety tulevaisuusvisio jota säätiö voi käyttää lähtökohtana omien suunnitelmien laatimiseksi.

4.1 VIKANIN TOIMINTA NYT JA TULEVAISUUDESSA

Musiikkityö Vikanilla on aina ollut monimuotoista. Se voi olla retriittimuotoista sävellysrauhaa vaativaa tai yhtyeen levyttämisprojektin toteuttamista ja kaikkea siltä väliltä. Se on myöskin inspiraation hakemista luonnon keskeltä sekä kollegoiden tapaamista rennossa ilmapiirissä. Joskus tarkoituksena voi olla myös perheen tuominen kesänviettoon luonnonkauniiseen järvenrantaan.

Vikanin päärakennuksen peruskorjauksen yhteydessä rakennus varustettiin studiotason flyygelillä sekä äänitys- ja monitorikaapeloineilla siten, että ammattimainen studiotyöskentely on mahdollista. Vikanilla on perinteitä äänityksistä monelta vuosikymmeneltä – siellä on äänitetty sekä jazzlevyjä että

tunnettuja tämän päivän hittejä. Peruskorjauksen yhteydessä päärakennus päivitettiin siten että toiminta voisi jatkua samanlaisen kuin tähänkin saakka. Mutta mitä tulevaisuudessa?

Tulevaisuuden visioissa on toistuvasti nostettu esiin Martin Wegeliuksen erillisen musiikkihuoneen herättäminen henkeen nykyaikaisessa muodossa. Uusi musiikkihuone toimisi sekä hiukan suuremman työryhmän työskentelytilana, että pienimuotoisena konserttisalin jolloin Vikan avautuisi myös laajemmalle musiikin ystäväpiirille, kuten Wegeliuksen aikana olikin. Sijainti ja ympäristö, sekä rakennuksen toiminta äänitysstudiona huomioiden on yleisö määrää todettu järkeväksi rajoittaa noin 40-50 henkeen. Tämän kaltainen tila soveltuisi erinomaisesti marginaalisemmille projekteille jossa työskentelyjakson päätteeksi järjestettäisiin huipentumana ensiesityskonsertti.

Vikan on vuosien läpi säilyttänyt suosionsa musiikin ammattilaisten keskuudessa hyvänä työskentely- ja vetäytymiskeitana. On odotettavissa, että kun toimintaa kehitetään eteenpäin Vikanissa halutaan enemmissä määrin järjestää myös alan järjestöjen kokouksia, kursseja ja koulutustilaisuuksia. Uudet työskentelytilat mahdollistaisi myös esimerkiksi kansainvälisten mestarikurssien ja vastaavien tilaisuuksien järjestämisen Vikanissa. Tämä kuitenkin edellyttää majoituspaikkojen lisäämistä Vikanin ympäristöön. Rantamiljöön ja järvestä nauttiminen on aina ollut tärkeä osa Vikanin veto-voimaa. Nykyinen saunarakennus on kuitenkin pieni eikä vastaa nykyiseen majoituskapasiteetin tarpeita, joten saunan uusiminen on välttämätöntä.

Vikanin maisemat olivat päässeet pahasti kasvamaan umpeen, mutta vuonna 2014 tehtiin laajoja puustojen harvennuksia ja koillispuolen niityt avattiin jälleen. Paluuta Martin Wegeliuksen aikaiseen pieteetillä hoidettuun englantilaiseen puutarhamiljööseen ei ole resurssien puutteen vuoksi näköpiirissä. Yhtenä tärkeänä elementtinä Vikanin huvilatilan ympäristössä on kuitenkin aina ollut erilaisten puisto- ja puutarhatyyppien yhdistyminen, luonnontilassa olevien alueiden lomittuminen, sekä aluetta kiertävät rauhalliseen käyskenteelyyn houkuttelevat polut ja reitit.



5 VIKANIN HUVIDATILAN HISTORIA

5.1 VIKANIN NIEMI

Vikanin huvila-alue sijaitsee Persbölen kylässä Långträsketin rannalla luonnonkauniilla Vikanin niemellä, nykyisen Raaseporin (entisen Pohjan pitäjän) alueella. Huvilan rakennutti vuosina 1897-98 musiikkijohtaja Martin Wegelius kesäkodikseen vapaa-ajan viettoa varten sekä musiikillisen yhteisön kohtaamispaikaksi. Huvilaympäristökokonaisuuteen kuuluu päähuvilan lisäksi talousrakennuksia ja majoitusrakennuksia pihapiireineen sekä koko niemen käsittävä maisemapuisto. Huvilamiljöö liittyy pohjoisessa Persbölen kartanon peltovainioille, idässä rauhaan järvenpoukamaan, etelässä avautuu karunkauniit kalliojyrkänteiden reunustamat järvinäkymät ja lännessä solisee Kvarnträskä -joki lehtomaisessa laaksossa.

Wikanin rakennusten kulttuurinen arvo on huomioitu Mikko Härön vuonna 1993 laatimassa ”Läntisen Uudenmaan rakennusten ja maiseman kulttuurihistoriallisessa inventoinnissa”, jossa kaksikerroksista puurakenteista päähuvilaa luonnehditaan maininnalla ”merkittävä rakennus, tyypillinen aikansa edustaja”. Lisäksi selvityksessä todetaan että huvilaympäristön kulttuurihistoriallinen arvo on rakennusten ja maisemapuiston yhdessä muodostamassa miljöökokonaisuudessa, jonka Martin Wegelius loi musiikkiyhteisön tuen avulla niin lähipiirilleen kuin musiikin tekijöille, tukijoille ja ystäville jotka viettivät aikaa hänen vieraineen.

5.2 HISTORIAALLISTA TAUSTAA

5.2.1 Huvilakulttuurista

Kaupungin varakkaampien asukkaiden muutto maalle kesänviettoon alkoi yleistyä 1800-luvun puolivälissä ja ilmiön taustalla vaikutti eri tekijöitä. Kun kaupunkien luonne muuttui teollistumisen ja tonttien rakennustehokkuuden kasvaessa ja vehreyden ja väljyyden väistyessä, kaipuu luonnonrauhaan pääsystä kesäksi alkoi houkuttaa. Käytännön edellytys huvila-asutuksen rakentamiselle luonnonoloihin olivat kehittyvät säännölliset liikenneyhteydet, höyrylaivareittiliikenne kaupunkien lähisaaristoissa ja junareittiverkostot sisävesialueille.

Kesäasumisen ruokahuollolle välttämättömyys oli myös yhteys maatalouteen ja kalastukseen sekä kosketus maalaisväestöön. Huvilat olivat koko laajan suvun ja ystäväpiirin lepo- ja virkistyspaikkoja, joissa nautittiin kesäisen luonnon kauneudesta puhtaan veden äärellä raikkaassa ilmassa. Pako maaseudulle

ei tarkoittanut huviloilla alkukantaista arkea vaan koti- ja seuralämä noudateli samoja konventioita kuin kaupungissakin, puitteet vain olivat ilmavammat vilkkaalle seurustelulle ja pitkäänkin viiptyvien vieraiden kestitsemiselle.

Päivän kulkuun kuului rennon oleskelun ja rauhoittumisen lisäksi henkisen hyvinvoinnin edistämistä lukemalla, näyttelemällä ja musisoimalla sekä terveyden hoitoa uimalla ja liikkumalla. Loma-arkea rytmitti kokoontuminen säännöllisesti yhteen ruokahetkinä, joille aterioiden valmistaminen ja elintarvikkeiden hankkiminen oli työn takana ja vaati palveluskuntaa. Huvilaelämän riemukkaita kohokohtia olivat elämän pienten ja suurten hetkien kunniaksi järjestetyt juhlat, joihin kutsuttiin ystävät, sukulaiset ja naapurit.



VIERAAT SAAPUMASSA VIKANIIN 1900-LUVUN ALUSSA

5.2.2 Musiikkivaikuttaja Martin Wegelius

Nykyistä Villa Vikania rakennuksena ja taiteili jaredenssinä ei olisi olemassa ilman Martin Wegeliusta, hänen henkilökohtaisia ponnistelujaan ja musiikkipiiriin vankkaa yhteisöllistä tukea. Martin Wegelius oli monipuolinen musiikin osaaja, pedagogi, organisaattori ja säveltäjä sekä alati toimelias ja hyväntuulinen persoona. Martin Wegelius syntyi 10.11.1846 ja menehtyi 21.3.1906. Hänen isänsä oli Adolf Wilhelm Wegelius, yliopiston kamreeri ja äitinsä Sofia Charlotta Wendell, jonka oli äidin suku oli Pohjan pitäjistä. Wegeliuksen pappis- ja virkamiessuku oli lähtöisin Pohjanmaalta ja Martinin lapsuudenkodin ilmapiiri oli askeettisen uskonnollinen. Martinin ilmeisiä kirjallistaiteellisia ja musiikillisia taipumuksia tuettiin kuitenkin kotona. Perhetaustasta johtuen musiikillinen ura ei ollut itsestäänselvyys. Martinin tuli ensin hankkia itselleen koulutus yliopistolla. Opiskeltuaan estetiikkaa, filosofiaa, historiaa ja kirjallisuutta hän suoritti maisterintutkinnon 1869. Opintojen ohessa Martin toimi laaja-alaisesti musiikin saralla, johti kuoroja, laati kritiikkejä, harjoitti pianonsoittoa, järjesti musiikillisia illanviettoja, vaikutti yhdistyksissä sekä sävelsi.

Vuonna 1873 Martin avioitui opettaja Hanna Bergrothin kanssa mutta jälkeläisiä he eivät koskaan saaneet. Hankkiakseen musiikkikoulutusta Martin oleskeli vuosina 1870 – 1878 ulkomailla opiskellen mm. musiikin teoriaa ja säveltämistä. Hänen etappejaan Euroopassa olivat Wien, Bayreuth Leipzig, München sekä Gardajärven Salo (Italia oli Martinin ja Hannan erityinen haaveiden kohde). 1870-luvun jälkipuolelta alkaen Martin hankki elantonsa laulunopettajana, kuoronjohtajana, harjoituspianistina (Svenska Teatern) ja Suomen Oopperan kapellimestarina. Vakiintunut asema musiikkipiireissä johti tilaussävellystyöhön Runebergin muistojuhlaa varten, johon Martin sävelsi kantaatin ”Den 6 Maj” vanhassa Vikanissa keväällä 1878. Säveltäminen alkoi kuitenkin jäädä taka-alalle, kun Martin 1880-luvun tienoilta alkaen omistautui yhä enemmän musiikinopetukselle. Laaja-alainen musiikin tuntemus ja ammattitaito takasivat hänelle kiistattoman arvostuksen musiikin asiantuntijoiden keskuudessa. Pedagogisen ja organisatorisen kyvykkyytensä ansiosta Martin Wegelius kutsuttiin 1882 perustetun Helsingin Musiikkiopiston johtajaksi, missä hän toimi kuolemaansa saakka ja loi urauurtavasti perustan musiikkikasvatukselle ja -koulutukselle Suomessa.



MARTIN WEGELIUS

6 HUVILATILA VIKANIN VAIHEET

6.1 VARHAISVAIHE - VANHA VIKAN PERSBÖLEN RUSTHOLLIN MAILLA

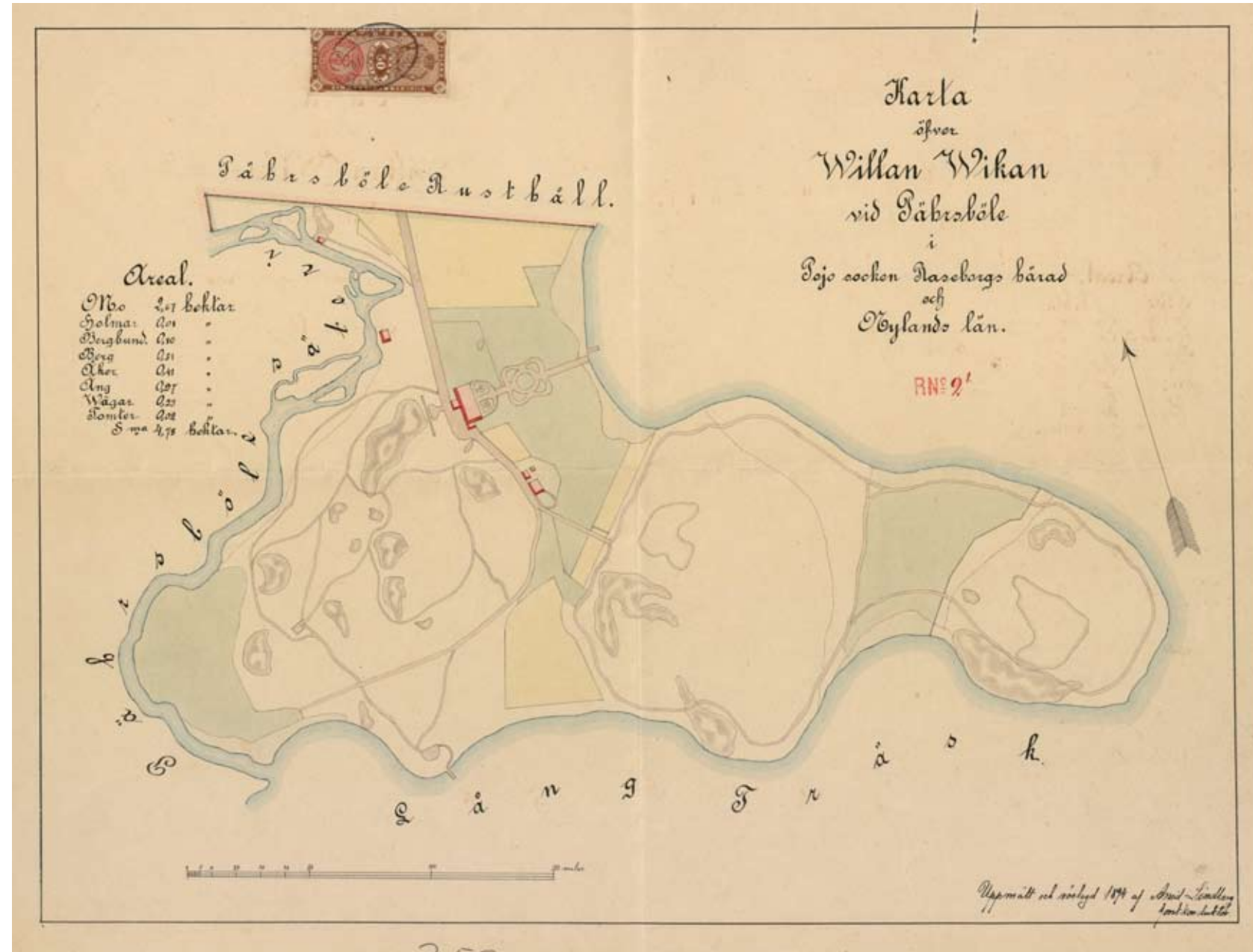
Läntisen Uudenmaan Pohjan pitäjän Persbölen kylää on asutettu ja viljelty tiedettävästi jo 1560-luvulla lähtöisin. Persbölen rustholli on ollut pitäjän huomattavimpia suurtiloja, jonka vaurautta lisäsivät läheisen kosken mylly ja saha. Sijainti Suuren rantatien varrella ja Porkkalan postitien läheisyydessä tarjosi hyvät kulkuyhteydet seudulle. Martin Wegeliuksen isoisa Noach Wendell rakennutti Persbölen maille Långträsketin äärelle perheelleen pienen kesähuvilan v. 1852.

Wendellin puoliso Gustava Ingman oli kotoisin Pohjan pitäjistä ja heidän tyttärensä Emilie oli naimisissa Persbölen silloisen tilanomistajan Fredrik Arnkihlän kanssa. Vanhaa Vikania laajennettiin myöhemmin toisesta päästä Martinin isän perheelle. Vanhojen Wendellien kuoleman jälkeen isä Wegelius lunasti Vikanin vanhan huvilan haltuunsa. Vikanissa Martin nautti poikavuosiansa kesistä Vikanissa, missä myöskin vietettiin joulut ja tärkeät juhlat suvun parissa. Näin isovanhempien perustamasta Vikanista muodostui Martinielle elämänikäinen tukikohta ja voimainlähde.

6.2 VILLA VIKAN - MARTININ JA HANNAN KESÄKOTI NOUSEE

Martin lunasti vanhempiensa kuolemien jälkeen vanhan Vikanin huvilan itselleen. Vuonna 1894 Vikanin alue lohkottiin Pehrshölen rusthollista, jonka tuolloiset omistajat Elis ja Marta Westerling möivät sen Martin ja Hanna Wegeliukselle 2 500 markan kauppasummasta. 1896 vietettiin Martinin 50-vuotispäiviä vanhassa Vikanissa ja hän vastaanotti musiikin ystävien keräämän rahalahjoituksen, joka oli tarkoitettu Martinin ja Hannan uuden kesäkodin perustamista varten. Lahja ilahdutti Martinia suuresti, sillä vihdoin hän saisi toteuttaa rakkaimman unelmansa, oman maaseutusunnon, maaperälle johon hän tusni olevansa syvästi juurtunut. Keväällä 1897 alkoi uuden huvilan pystytys Vikabergetille, jonka juurelta purettiin 1852 Martinin äidinisän rakennuttama suvun pitkäaikainen kesäkoti. Rakentamisen ajan Martin ja Hanna asuivat Långträsketin vastarannalla sijaitsevalla Sidsbackan tilalla ja soutivat joka päivä Vikaniin seuraamaan ja valvomaan rakennustöiden edistymistä. Kesäkuun 11.päivänä 1897 Martin kirjoitti Olga Tavastjernalle, että rakennus oli saanut katon päälleen. Heinäkuussa Martin ja Hanna muuttivat vielä osin keskeneräiseen huvilaan, jossa molemmat tulivat viettää kaikki kesänsä siitä lähtien. Harvoin Martin ja Hanna olivat kuitenkaan huvilallaan kahdestaan

vaan talo oli lähes aina täynnä vieraita. Musiikkiopiston elämässä Vikan näytteli tärkeää roolia eräänlaisena kesäsiirtokuntana. Opettajat kävivät kesäisin Vikanissa tiheään ja Wegelius kutsui usein erityisesti varattomia ja lahjakkaita oppilaitaan viikoiksikin kesäkotiinsa ja opetti heitä säännöllisesti auttaakseen heitä edistymään nopeammin. Näin syntyi perusta muusikkokotitoiminnalle Vikanissa.



VIKANIN HUVILTA 1894

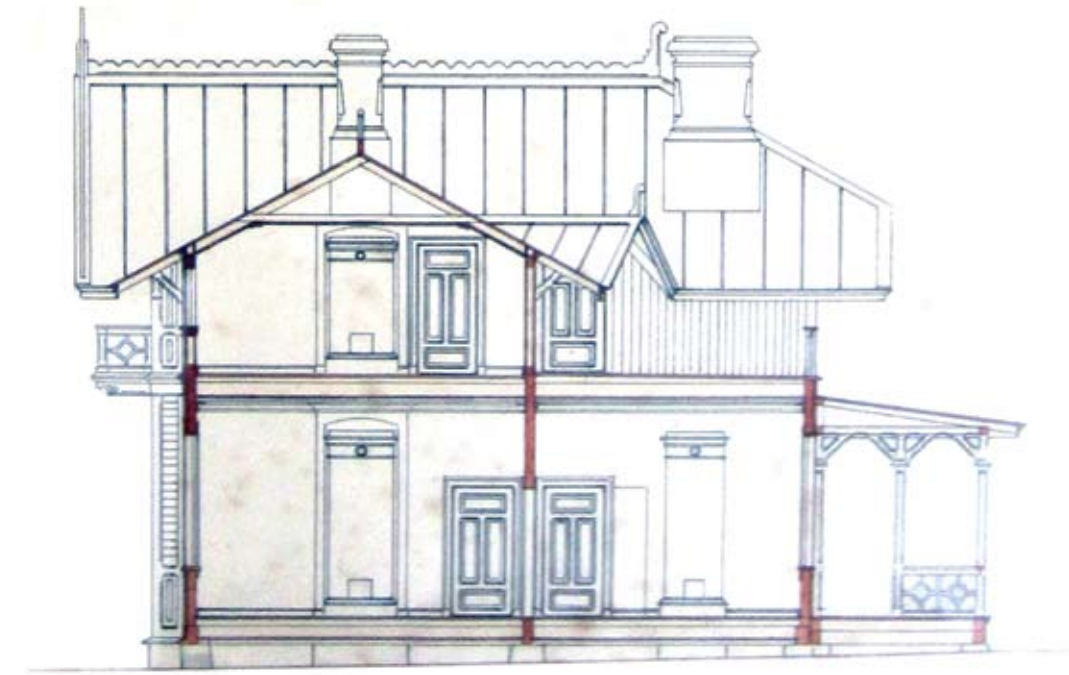
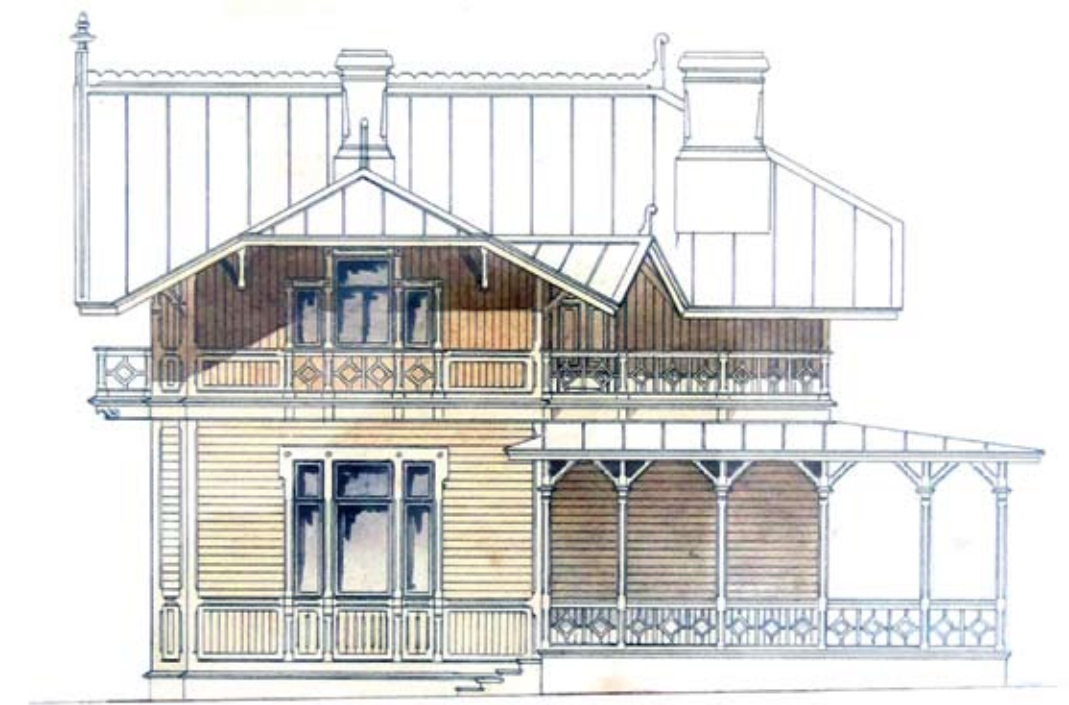
6.3 HUVILARAKENNUKSEN RATKAISUT

Huvilan sijoituspaikaksi valittiin ympäristöään linnan lailla hallitseva Vikabergetin kallionlaki, josta avautuivat näymät niin itään järvelle kuin länteen purolle. Hirsirakenteisesta huvilasta tuli kaksikerroksinen ja nykyisen vaaleaksi maalatun vuorilaudoituksen se sai vasta Wegeliuksen ajan jälkeen. Tilajärjestelyiltään pohjakaava oli epäsymmetrinen ja pellitetyn satulakaton muodot moninaiset. Rakennus oli varustettu ristipäätyisellä frontonilla, parvekkeilla ja nikkariytyillisillä kuisteilla. Alakertaan tuli suuren salin sekä keittiön lisäksi kaksi talviasuttavaa kammaria jotta huvila elämää pystyttiin viettämään vuoden ympäri. Ensimmäisen kerroksen tilavia kuisteja käytettiin yhteisiin ruokahetkiin, kaakon puolella ruokailtiin kauniina päivinä ja koillisenurkassa oli ns. kahviparveke. Yläkerrassa oli 2 talvi – ja 3 kesähuonetta. Yläkerran parvekkeista pieneltä ulokeparvekkeelta tarjoutui näköala aamuaurinkoon ja suurempaa kutsuttiin ”aurinkoparvekkeeksi”, kun se suojaavana ja länteen suuntautuvana oli sopiva aurinkokylpyjen ottoon. Suuret erikokoiset ikkunat olivat vapaasti sommitellut ja ryhmitellyt. Tuon ajan sisätilojen sisustuksesta tiedetään vain, että Wegeliukset toivat kesäksi Vikanin koko kalustuksen Helsingin kodistaan, jotta vieraiden viihtymisen olisi taattu vieraanvaraisuudestaan tunnetulla huvilalla.

6.4 HUVILA-ARKKITEHTUURIN ESIKUVIA

Huvilan suunnittelija oli arkkitehti Hugo Lindberg, joka oli yleisten rakennusten ylihallituksen arkkitehti sekä musiikkimies toimien polyteknillisen opiston laulunopettajana 1896 asti. Tämän aikakauden huvilat olivat harvoin yhden tyyliuunnan puhtaaksiviljeltyjä esimerkkejä. Huvila Vikanin tilajärjestelyjen ja ulkoasun selkeä esikuva on nähtävissä cottage -tyyppisen kesähuvilan mallipiirustuksessa, jonka julkaisi 1886 arkkitehti Josef Stenbäck piirustuskoelmassaan ”Kesähuviloita ja Maakartanoita”. 1800-luvulla Euroopassa yleisesti omaksutulle uudelle asuintalotyypille olivat tunnusomaista massoitellun epäsymmetrisyys sekä pohjakaavan ja julkisivujen säännöttömyys, joka perustui eri huonetilojen muodostamien kokonaisuuksien vapaaseen ja yksilölliseen korostamiseen. Suomen huvila-arkkitehtuuriin englantilaisperäinen cottage- ja sveitsiläistyly saapuivat arkkitehti Th. Chiewitzin välityksellä 1850-luvulla Tukholman kautta. Suurehkot huvilat suunniteltiin kesäisiä kokoontumisia silmällä pitäen, vapaasti sommitellut suuret ikkunat ja laajat kuistit tarjosivat valoa sekä kosketuksen ympäröivään luontoon päiväkierron mukaan. Rustiikkiin sommitteluun kuuluivat monimuotoiset katot ja tornit, mutta myös

parvekkeet olivat suosittuja. Vikanin huvilan julkisivukoristelussa on piirteitä nikkari- eli sveitsiläistylyistä ja katon yksityiskohdissa norjalaisvaikutteisesta lohikäärmetyylistä. Höyrypuusepäntehtaiden tulo talonrakentamiseen oli tuonut mahdollisuuden romanttisia assosiaatioita herättävän runsaan pintaornamentiikan käyttämisen lautapaneloitujen pintojen elävöittämisessä ja koristamisessa.



6.5 HUUILAYMPÄRISTÖN SIVURAKENNUKSET

Huivilaelämän käytännön tilanhoidon sujuminen vaati päärakennuksen lisäksi tontille useampia muita talous- sekä asuinrakennuksia. Vikanin ympäristössä talousrakennukset oli rakennettu omaksi kylämäiseksi rykelmäkeeseen linnamaisen huvilakukkulan rinteeseen. Päähuvilan pihapiiriin kuuluivat puuvaja sekä hirsirakenteinen kesätalo kivenheiton päässä kalliolla. Talonvahdin asuintupa sijoitettiin alemmaksi huvilanmäen itärinteeseen sisään tulotien päätteeksi. Lähistöllä viljelyaukeaman keskivaiheilla oli rehulato joka siistittiin kesäksi ”musiikkihuoneeksi” ja varustettiin pianolla Martinin musiikillista työskentelyä ja opetusta varten. Sivu- ja ulkorakennukset edustivat päähuvilaa vaatimattomampaa perinteistä puurakentamisen tyyliä. Edellä mainituista talous- tai palvelusväen asuinrakennuksista ainoastaan talonvahdin talo sekä ”alppimajana” kutsuttu seuranhuone ovat edelleen olemassa. Ainoastaan Martin Wegeliuksen viinikellarina toiminut maakellari Vikanbergetin eteläpuolella on rauniona jäljellä. Tarinan mukaan Sibelius hiipi yöllä viinikellariin maistelemaan Martinin viinejä salaa.

6.6 PUUTARHA JA MAISEMAPUISTO

Päärakennuksen lähiympäristö puutarhoineen ja maisemapuistoineen toimivat näyttämöinä kesäiselle huivilaelämälle. Maisemankäsittely korosti eroa huvilan välittömän pihapiirin ja geometrisesti järjestetyn puutarhan ja kauempana olevan luonnonmukaisen puiston välillä tavoitteenaan harmoninen kokonaisuus.

Maisemapuisto muokattiin olemassa olevan luonnonympäristön erityispiirteitä hyödyntämällä ja korostamalla englantilaisen vapaamuotoisen puiston suunnitteluihanteiden mukaan. Puutarhanhoito olikin suosittu ja arvostettu harrastus sekä sivistyneistön että porvariston keskuudessa. Kesäasukkaiden ajanviettoon kuului puutarhanäkymien romanttinen ihailu ja ulkoilmassa käyskentely määränpäänä levähdyspaikka, huvimaja tai rantakallio, josta avautui upea maisema.

Vikanin vaihteleva luonnonkaunis ja reheväkasvuinen maasto kallionpöylöineen tarjosi erinomaiset olosuhteet puutarhataiteen harjoittamiselle. Lukuisin kukka- ja pensaslajikkein istutettu koristemuotopuutarha sekä viljelykasvismaa oli perustettu kartan mukaan 1894 mennessä loivaan itärinteeseen, joka avautui järvenpoukamalle ja Persbölen rusthollin peltoaukeamalle.



VIKANIN SILLAT

Sekametsäinen järven ympäröimä niemi kalliojyrkänteinen ja lehtomainen purolaakso muodostivat luonnonromanttisen maisemapuiston, jota oli kiersi kävelypolkujen verkosto. Laituri pukuhuoneineen oli järven rannalla päähuvilalta lähtevän polun päätteessä. Kävelyreitteen näköalapaikoille oli Martin nikkaroinut seurustelupaikan ja mietiskelypenkkejä. Erityinen osa Vikanin luontoa on Kvarnträskån puron vesiputouksen kuuhujen ja kohinan havain-



NÄKYMÄ VIKANILLE



PUUTARHA PÄÄRAKENNUKSEN SUUNNALTA

noiminen silloilta, jotka Martin oli itse rakentanut.

6.7 VILLA VIKAN 1906 JÄLKEEN

Kun Martin Wegelius kuoli vuonna 1906 maaliskuussa, keräsivät musiikkio-piston opettajat tarvittavat rahavarat ja lunastivat Villa Vikanin Hanna Wege-liukselta muusikkokodiksi. Huvilatilaa hallinnoimaan perustettiin ”Stiftelsen Martin Wegelius Minne”. Musiikillinen yhteisö ylläpiti tiluksia ja toimintaa keräämällä varoja mm. konserteilla, arpajaisilla ja opiston naisopettajien ompeluseuran käsitöillä. Sittenkin sotavuosien epävarmat taloudelliset ajat pakottivat lopulta säätiön myymään omaisuutensa Teostolle, joka jatkoi edelleen huvilanpitoa perinteiden mukaisesti muusikkojen kesäkotina.

6.8 MYÖHEMMÄT VAIHEET

Vaikka kesäviettoon kuului alusta alkaen myöskin kylpeminen ja uinti järvessä Vikan sai saunan vasta 1944 kun järvenrannalle rakennettiin arkkitehtien Aili ja Niilo Pulkan suunnittelema hirsisauna. Sivurakennukset ovat kohdanneet monenlaisia muodonmuutoksia, jotka ovat kohdistuneet tarpeellisten korjauksen lisäksi ulkoasun ajanmukaistuksiin ja rakennustekniisiin ”parannuksiin”. Erityisesti 50-luvun ”funkistyyliksi” luonnehdittuja korjauksia aikalaiset kritisoivat karvaten alkuperäistä perinteistä ilmettä. Huvila-alueen alkuperäisistä talous- ja asuinrakennuksista ovat jäljellä edelleen ainoastaan talonvahdin talo ja nykyisin alppimajaksi kutsuttu ”seurahuone” sekä huoltorakennuksista päärakennuksen puuvaja ja talli/navettarakennus itärinteessä on mahdollisesti joiltain osin alkua ajoilta. Monet muutos- ja korjaustyöt läpikäyneet rakennukset ovat päässeet huonoon kuntoon ja niiden käyttö on vähäistä.

Alueella tehtyjä muutos- ja parannustöitä 1900 -luvun loppupuolelta:

1985 päähuvilaa peruskorjattiin rakennusinsinööri-toimisto Kalevi Järvisen laatimien muutossuunnitelmien mukaan jolloin mm. laajennettiin keittiötä lasiverantamaisella ruokailutilalla ja kaakon avokuistia etelään.

1992 niemen etelärannalle rakennettiin huvilavahdille oma hirsirakenteinen sauna.

1994 majoituskapasiteettia haluttiin kasvattaa jolloin niemen itäkärkeen sekä vikanbergetin eteläpuolelle pystytettiin noin 70m² kokoiset Honkarakenteen

toimittamia hirsihuiloita alkuperäisen pihapiirin ulkopuolelle.

2014 valmistui päähuvilan toinen peruskorjaus jonka suunnitteli arkkitehti-toimisto Stefan Ahlman. Peruskorjauksen yhteydessä palautettiin alkuperäiseen asuunsa rakennuksen julkisivuja sekä peltikattoa, jota oli edellisen peruskorjauksen yhteydessä muutettu tiilikattoiseksi. Samalla rakennuksen tekniikka uusittiin ja tilat varustettiin studioluokan äänitystekniikalla mikä mahdollistaa rakennuksen käyttöä jatkossakin ammattimaiseen musiikin ja äänitteiden tuotantoon.



VIKAN BERGET ETELÄSTÄ KATSOTTUNA

7 LUONTOSELVITYS

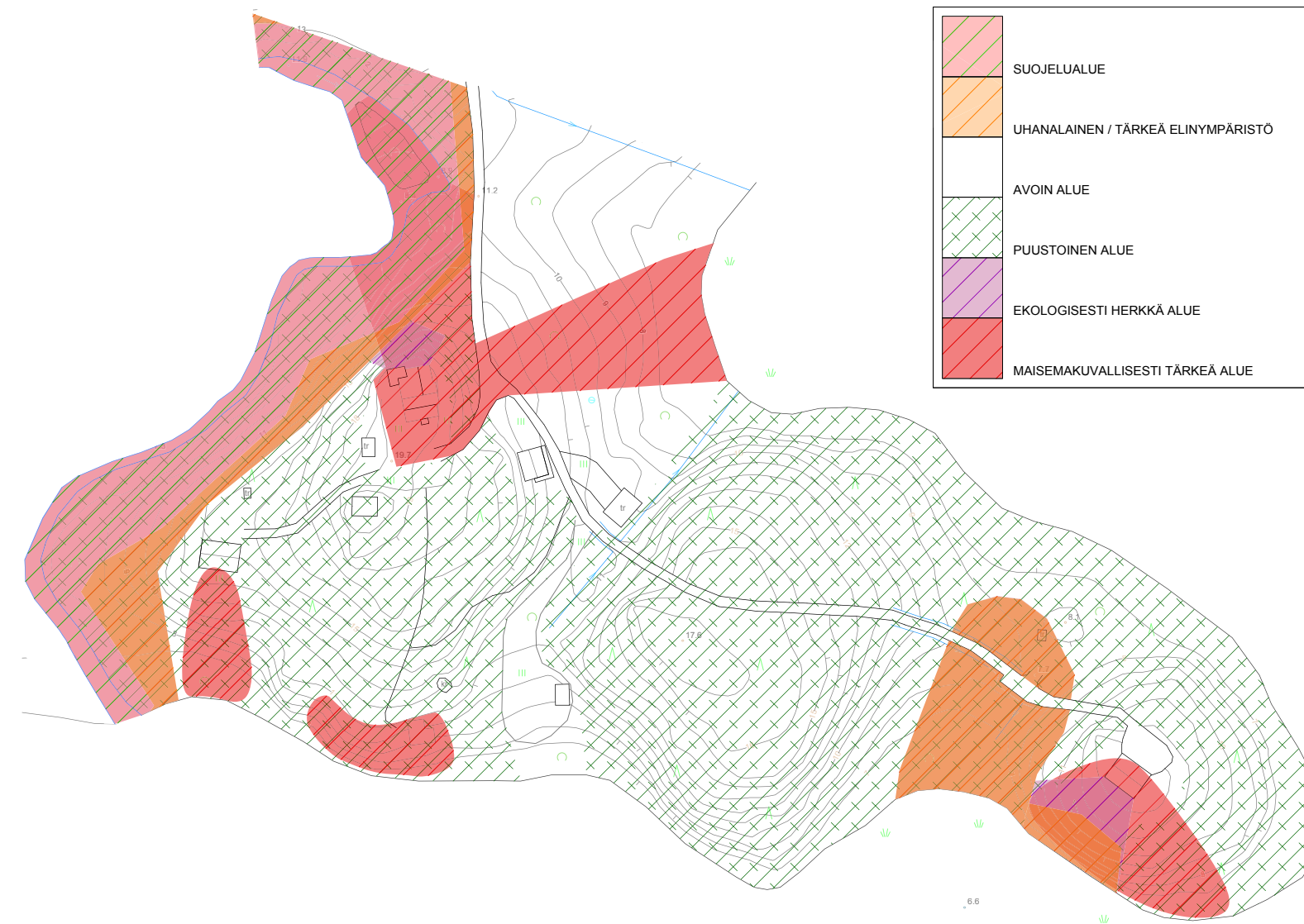
Silvestris luontoselvitys Oy teki vuoden 2013 aikana Vikanin nimestä luontoselvitys ranta-asemakaava työskentelyn pohjaksi. 6,1ha kokoinen alue on jaettu 15 eri osa-alueisiin joiden kasvillisuus, eläimistö sekä suojeluarvot arvioitiin erikseen.

7.1 LUONTOSELVITYKSEN TULOKSET

Vikanin niemi on muodoltaan hyvin vaihteleva, jonka ansiosta alueella esiintyy useampaa erillistä luontotyyppiä. Luonnontilassa oleva puronvarsikokonaisuus sisältää monta eri lehtotyyppiä hyvin kosteasta kuivaan joiden kasvilajisto on poikkeuksellisen laaja. Tämän ansiosta puronvarsi on kansallisesti arvokas ja määritelty suojelualueeksi metsälain mukaan.

Luonnontilassa olevat jyrkät rantakalliot sekä lehtomaiset alueet suositellaan säilytettävänä luonnontilassa vaikka lajistot eivät ole uhanalaisia. Vikanbergetin itäpuolen osittain pensaskoituneen rantaniityt määriteltiin hoitamattomaksi kulttuurivaikutteiksi alueeksi jolla ei ole suojeluarvoa.

Alueella tavattiin yhteensä 185 eri kasvilajia joista muutamat ovat paikallisesti uhanalaisia tai erittäin uhanalaisia. Länsipuolen purolaaksossa tavataan hiuskoukku sammalta jota lasketaan erittäin uhanalaiseksi. Lisäksi paikallisesti uhanalaisia lajeja on Keltamatara, Ahdinsammal sekä Kalliopuonossammal.



RANTAKALLIO



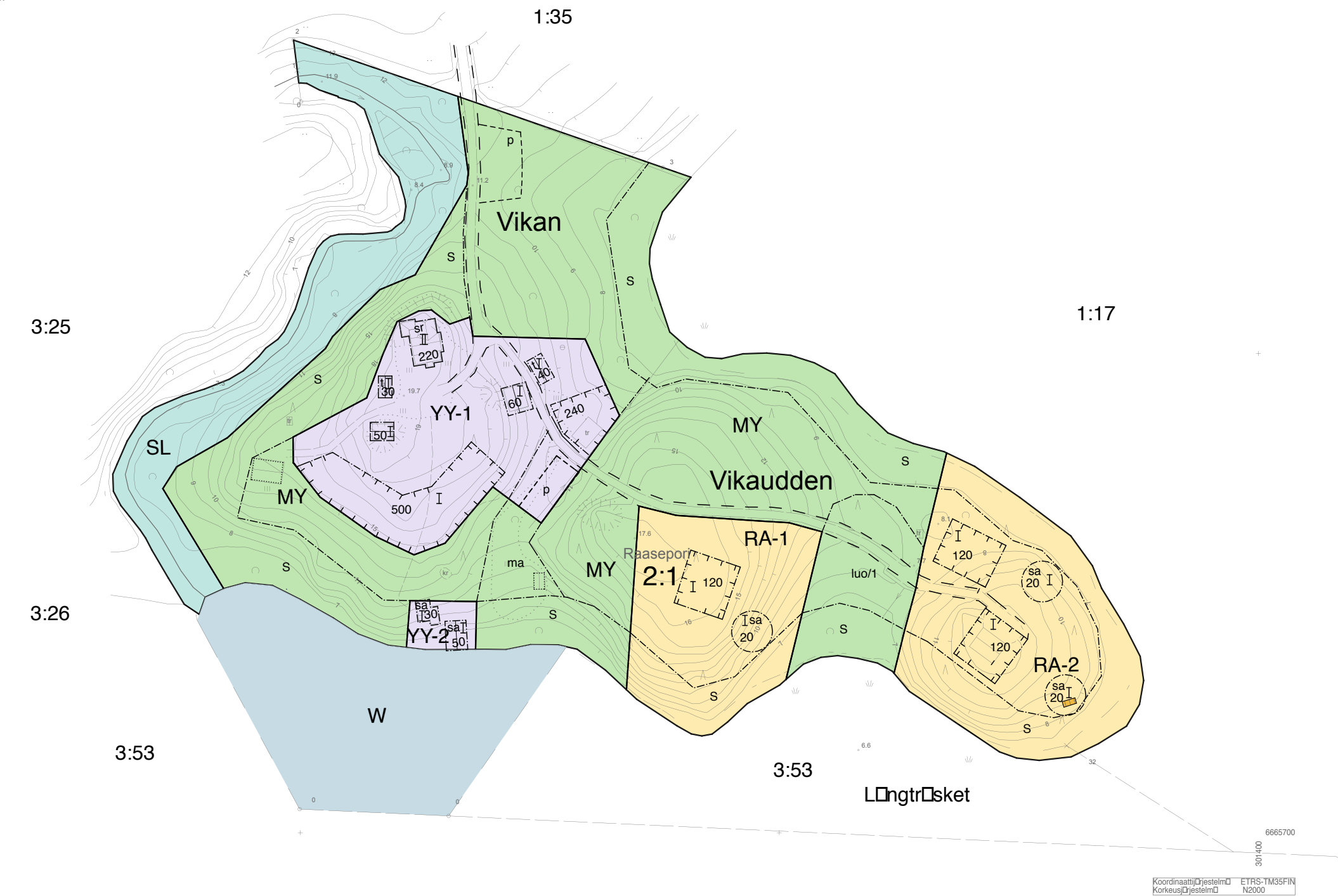
JÄRVENRANTA



PURONVARSI

8 RANTAASEMAKAAVA LUONNOS

Musiikin edistämissäätiö käynnisti vuonna 2013 prosessin Vikanin niemen uuden ranta-asemakaavan laatimiseksi. Maanomistajan konsulttina toimii arkkitehtitoimisto Stefan Ahlman. Kaavoitusprosessi on edelleen kesken ja keskustelut Raaseporin kaupungin kanssa jatkuvat.



9 SUUNNITTELUTYÖ

9.1 LÄHTÖKOHDAT

Suunnittelutyön lähtökohdat ovat perustuneet Musiikin edistämissäätiön puhenjohtajan Ahti Vääntisen kanssa käytyjen keskustelujen ja kirjeenvaihdon Vikanin toiminnan tarpeista ja mahdollisista kehityssuunnista. Kiinteistön siirtyessä MSE:n omistukseen ehtona oli että residenssitoiminta jatkuu tulevaisuudessakin. Voittoa tuottavaksi toiminta ei ole tarkoitettu, mutta ylläpitokulujen ja tulojen tasapainottaminen tulee olemaan säätiölle tulevien vuosien haaste. Ellei säätiö tässä onnistu, niemenjärki voidaan mahdollisesti tulevaisuudessa realisoida tai vuokrata ulkopuoliselle. Suunnitelmassa on tämä mahdollisuus on huomioitu siten että valitut ratkaisut eivät sulje sitä pois, mikäli tällaiseen ratkaisuun tulevaisuudessa päädyttäisiin.

Diplomityössä olen rajannut suunnitelmaa koskemaan toiminnan kehityksen ja alueen yleisilmeen kannalta oleellisiin kohtiin; Vikan huvilatilan ympäristön tärkeämpien piha ja puistoalueiden yleissuunnitelmaan, moderniin musiikkihuoneeseen, sekä toiminnan selkärangan toimivaan majoitustoiminnan kehittämiseen. Sivurakennukset ja rakennelmat on esitetty siinä laajuudessaan mitä olen katsonut tarpeelliseksi.

9.2 TOIMINNAN KEHITTÄMINEN JA TILAOHJELMA

Työn pohjaksi ei ollut tilaohjelmaa eikä tarkkoja suuntia millaiset rakennetut puitteet ja tilat loisivat parhaimmat mahdollisuudet toiminnan kehitykselle. Säätiön näkemysten ja visioiden sekä omien analyysien pohjalta varsinaisen suunnitelmatyön lähtökohdiksi ja tilaohjelmaksi valikoitui seuraavat lähtökohdat:

9.2.1 Pihat ja lähiympäristö

Luonto ja hyvin hoidetut piha- ja puistoalueet ovat aina olleet osana Vikanin miljöötä ja hoidetun ympäristön palauttaminen tavalla tai toisella on kauan ollut käyttäjien ja vierailijoiden toiveena. Laajojen alueiden ylläpito muodostaa kuitenkin nopeasti taloudellisen taakan säätiölle, mitä on syytä yrittää välttää.

9.2.2 Sali

Monitoimitila jonka mahdollistaa sekä ammattimaisen studiotyöskentelyn että voi toimia esimerkiksi Jazz tai kamarimusiikin estradina. Yleisömäärä saisi olla enintään noin 40-50 henkeä. Salin/studion yhteydessä tulisi olla pienet työtilat jotta projektityöskentely salissa voisi toimia häiritsemättä Vikanin muita samanaikaisia toimintoja.

9.2.3 Majoitus

Majoitus on koko toiminnan selkäranka mitä ilman toiminnan kehittäminen ei ole mahdollista. Vikanissa vierailevia on tällä hetkellä kahta pääryhmää: työryhmät/yhtyeet jotka työskentelevät tiiviisti noin viikon yhdessä sekä lomaviikkoja viettäviä muusikkoperheitä jotka nauttivat luonnon rauhasta. Näiden kahden ryhmän lisäksi uusi musiikkiestradi voisi tuoda kolmannen ryhmän, eli Vikanissa yöpyviä konserttavierailijoita. Näiden kolmen ryhmän tarpeet majoituksen osalta poikkeavat melko paljon toisistaan.

Työryhmät koostuvat yleensä toisiaan jo tuntevista muusikoista. Toisaalta intensiivinen työtahdin tasapainottamiseksi omaan hiljaiseen huoneeseen vetäytyminen illalla voi olla erittäin tärkeää toisille, kun taas toiselle sävellystyö voi jatkua pikkutunneille saakka. Tai miksei vaan hauskanpitokin. Perheiden osalta tarpeet ovat kuin missä tahansa kesähuvilassa. Lapsille on mukavaa kun tietää että vanhemmat nukkuvat viereisessä huoneessa ja aamulla voi kävellä yöpaidassa keittämään kahvia. Uusi sali toisi mahdollisuuden houkutella musiikin ystäviä vierailemaan Vikanilla tarjoamalla heille monipuolisen elämyksen. Viikonloppu Vikanilla voisi esimerkiksi olla illallinen kävely etäisyydellä sijaitsevassa Persbölen rusthollissa, jonka jälkeen nautitaan intiimistä konsertista salissa. Yön vietetään Vikanin majoitustiloissa ja aamiaisen tarjotaan vanhan päärakennuksen enisöidyissä tiloissa. Hotellityyppinen majoitus vaatii hiukan erilaiset puitteet toimiakseen kun ihmiset ovat toisilleen tuntemattomat.



TOIMINTAA VIKANILLA ENNEN JA NYT

10 SUUNNITELMAT

10.1 LAAJUUS

Suunnitelman laajuudeksi on otettu ranta-asemakaavassa esitetyt rakennusoikeudelliset kerrosalat.

- YY-1 alue 1140km² josta käytössä 300km² ja käytettävissä 840km²
- YY-2 alue 80km²
- RA alueet 120+120km²

Suunnitelmat noudattavat pääosin kaavaehdotuksen antamia laajuuksia. Majoitusrakennusten osalta rakennusoikeus ylittyy noin 7 prosentilla. Ylitys johtuu majoituksen erityisvaatimuksista sekä kaikkien tilojen esteettömyydestä, jolloin ylitys voidaan pitää perusteltuna.

10.2 YMPÄRISTÖ JA RAKENNUSTEN SIIJOITTELU

Vikanin huvilatilan herkkä luonto sekä sijainti agraarisessa ympäristössä vaati rakennusten sijoitukselta ja massoitteelta erityistä harkintaa ja hienovaraisuutta. Pitkät näkymät suurmaisemassa, olemassa oleva rakennuskanta sekä Vikanin niemellä että lähiympäristössä, antoi myöskin lähtökohdita rakennusten sijoittelulle. Martin Wegeliuksen halu sijoittaa vanhan päähuvilan Vikanbergetin korkeimmalle kohdalle tekee siitä luonnollisesti Vikanin keskipisteen joka on myöskin syytä huomioida.

Tämän pohjalta päädyin ratkaisuun jossa olen pyrkinyt säilyttämään alueen olemassa olevan rakeisuuden. Uudisrakennukset muodostavat kehän vanhan päähuvilan ympärille, kuin seuraava vuosirengas, jolloin vanha Vikan paikan keskipisteenä säilyy ennallaan.

Uusimusiikki huone on sijoitettu niitylle, osittain rinteeseen upotettuna, suoraan päähuvilan alapuolelle. Samassa paikassa sijaitsi Wegeliuksen isoisan rakennuttama huvila jossa hän vietti lapsuutensa kesät.

Majoitus on jaettu neljään eri rakennukseen ja ne sijaitsevat ryhdikkäänä ryhmänä Vikanbergetin etelärinteellä, rantakallion korkeusmuotoja seuraten. Jyrkän rinteiden ansiosta rakennukset jäävät päähuvilalta katsottuna lähestulkoon piiloon ja sijainti tarjoaa kauniit näkymät järvelle sekä purolle. Tiiviis ryhmä, kompakti nelionmuotoinen perusratkaisu, sekä rakennusten väliin länsipuolelle sijoittuvat terassit mahdollistavat mahdollisimman pienen jalan-

jäljen ja jättävät suurimman osan rinteestä luonnontilaan. Uusi talonvahdin kesäasunto sekä kiinteistön varasto sijaitsee kallion kaakkoisrinteellä, niityn laidalla. Uusi yhteinen sauna on sijoitettu niityn toiselle puolelle, niemen keskimmäisen kukkulan alapuolelle. Uusien majoitusrakennusten paikalle sijainnut käytössä oleva hirsimökki on siirretty keskimmäiselle kukkulalle, ranta-asemakaavan luonnoksen mukaisesti. Olemassa oleva tallirakennus sekä talonvahdin rakennukset on esitetty purettaviksi. Rakennukset ovat huonokuntoisia eikä niillä ole juurikaan rakennushistoriallista arvoa.



SUURMAISEMA ANALYYSI

10.3 VIHERALUEET, PUUTARHA JA PURON VARS

Maiseman käsittely on tärkeä osa Vikanin kokonaissuunnitelmaa. Viheralueiden osalta pyrkimys on ollut edetä niin hienovaraisesti ja alkuperäistä kunniottaen kuin mahdollista. Luonnontilaiset alueet jätetään sellaisiksi aina kun se on vain on mahdollista ja suurta ylläpitoa vaativia ratkaisuja on pyritty välttämään.

Merkittävin yksittäinen hoidettava alue on suuri niitty joka rajautuu sisään-tulotien ja rannan väliin jatkuen kukkuloiden välistä etelärantaan saakka ja jonka keskellä sijaitsee uusi salirakennus. Salirakennuksen paikalla olleen vanhan huvilan edessä on alkujaan ollut englantilainen puutarha joka myöskin Martin Wegelius hoiti suurella pieteetillä, mutta josta ei tänä päivänä ole mitään jäljellä. Ympäristöön sopivana, modernina sekä helposti ylläpidettävä ratkaisu on muokata niitystä läpikesän kukkiva ja hiljalleen väriä vaihtava kukkaniitty. Niityllä kulkevat kävelyreitit ja polut leikataan joka vuosi siimaleikkurilla uudestaan jolloin niiden kulku vaihtelee vuosien varrella ja vierailijoiden tarpeiden mukaan.

Raskaampaa kulutusta kestävämmän suunnitellut alueet eli pysäköintialue, salin huoltoreitti ja kiinteistöhuollon reitti päällystetään nurmikivellä. Rajaus ympäristöön tehdään tarvittaessa siimaleikkurilla. Englantilainen puutarha on herätetty uudestaan henkiin minimalistin ja modernismin keinoin. Puutarha sijoittuu salin kesilinjalle ottaen toisella reunalla halkaisun linjat ja toisella reunalla jatkuen suoraan salin oville alas laiturille joka ei sijaitsee päätepiirteenä vaan sivulla, aivan kuten alkuperäisessä puutarhassakin. Puutarhan keskikais-taleella ei ole erikseen istutettua kasvillisuutta vaan kukkaniityn rönsyilevä värikkyyty työntyy sormien välistä salille saakka. Kalkkikivellä päällystetyt kävelyalueet yhdistää poikittaiset kiviset lankut, toimivat kuin suojatie, muistutuksena että ollaan astumassa pois hoidetulta alueelta.

Puronvarren luonto ja kasvillisuus ovat äärimäisen herkkiä ja alueella esiin-tyy uhanalaisia lajeja. Virtaava vesi ja pienet vesiputoukset kutsuvat ihmisiä kulkemaan alueella joten parhaana ratkaisuna on luoda paikalle selkeästi merkitty kävelyreitti siltoineen jotta ympäröivä maasto voidaan suojata. Kes-kellä puroa pienten koskien ympäröivälle saarelle sijoittuu pieni oleskelualue mietiskelyä varten varjoisen lehdon keskellä. Puronvarsipolku siltoineen yhdistyvät molemmista päistä niitty- ja ranta-polkuihin luoden vielä kolmannen kehän Vikanbergetin ympärille.



PURONSUU JA NIITTY 1900-LUVUN ALUSSA

ASEMPIIRUSTUS

VANHAT RAKENNUKSET

1. VILLA VIKAN - PÄÄRAKENNUS
2. "ALPPIMAJA"
3. PUUVAJA
4. HIRSIMÖKKI-I

UUDISRAKENNUKSET

5. SALI
 6. MAJOITUSRAKENNUKSET
 7. KESÄASUNTO & VARASTO
 8. SAUNA
 9. HIRSIMÖKKI-2 (UUSI SIIJOITUS)
- 241 ktm²
134 ktm² (yht. 536 ktm²)
61 + 35 ktm² (yht. 96 ktm²)
40 ktm²

PURETUT RAKENNUKSET

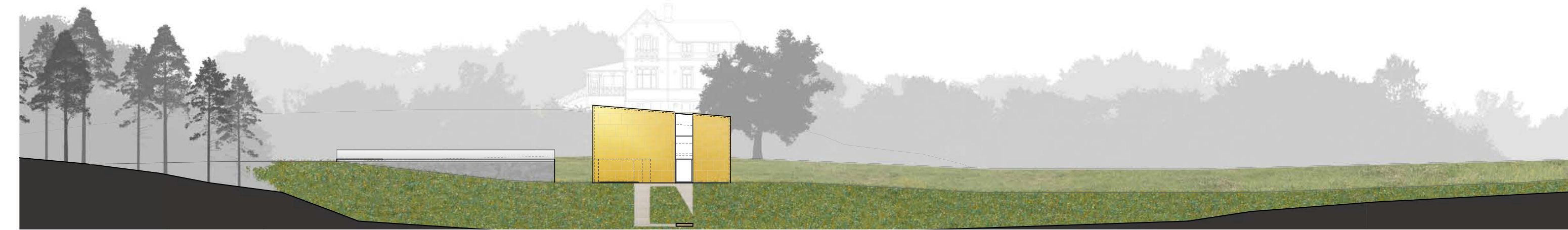
10. TALOVAHDIN KESÄASUNTO
11. VARASTORAKENNUS
12. SAUNA
13. HIRSIMÖKKI-2 (VANHA SIIJOITUS)

RAKENNELMAT JA YMPÄRISTÖ

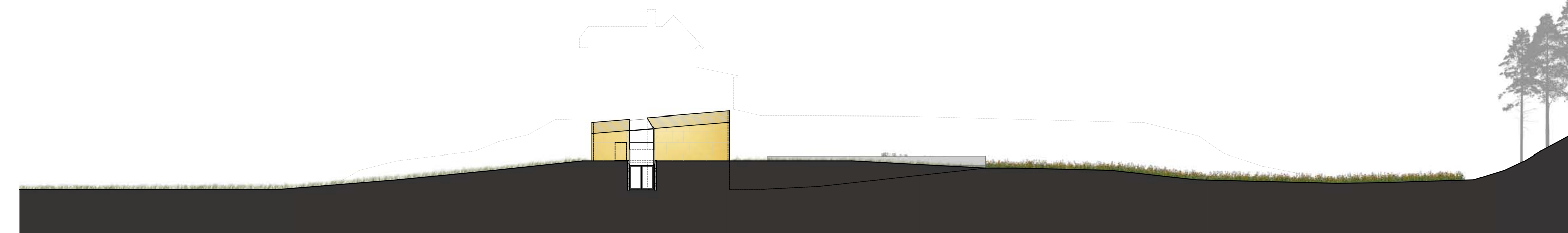
14. ALKUPERÄISEN PUUTARHAN SIIJAINTI
15. UUSI ENGLANTILAINEN PUUTARHA
16. NIITYPUISTO
17. PURO-TERASSI
18. PYSÄKÖINTIALUE
19. VIINIKELLARI
20. SALIN HUOLTOAJO



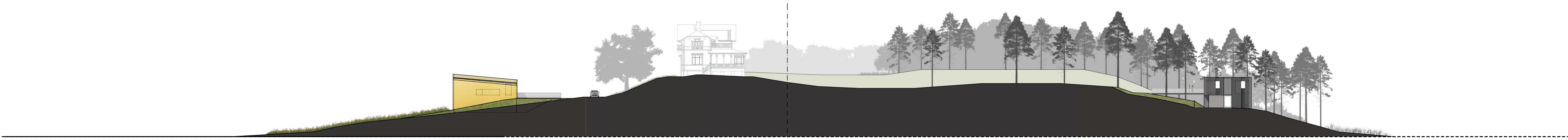
ASEMPIIRUSTUS 1/1500



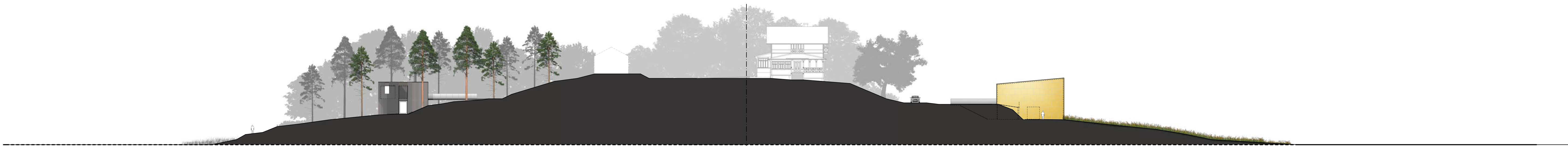
ALUELEIKKAUS & JULKISIVU A-A 1/400



ALUELEIKKAUS & JULKISIVU B-B 1/400



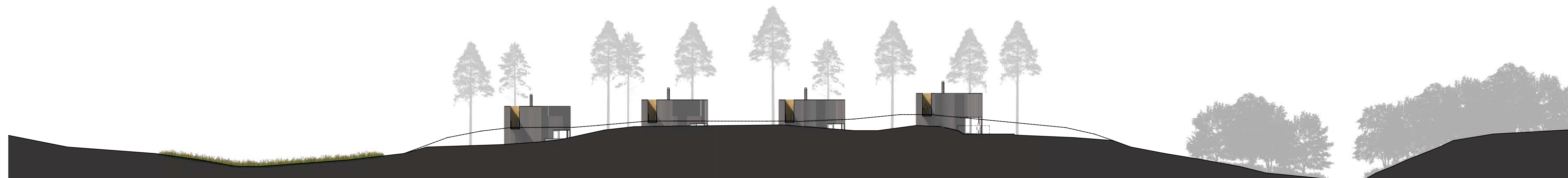
ALUELEIKKAUS & JULKISIVU C-C 1/400



ALUELEIKKAUS & JULKISIVU D-D 1/400



ALUELEIKKAUS & JULKISIVU E-E 1/400



ALUELEIKKAUS & JULKISIVU F-F 1/400

10.4 SALI

Sali- ja studiorakennus on toiminnan uusi keskipiste. Sijainti päähuvilan alapuolella, suoraan saapumissuunnan näkymälinjassa vaatii melko pieneltä rakennukselta hillittyä juhlallisuutta. Avarassa mutta mäkisessä miljöössä rakennusta nähdään sekä sivuilta, alhaalta että ylhäältä.

Perusratkaisultaan rakennus on kaksikerroksinen, viistolla katolla varustettu ja osittain rinteeseen upotettu kuutio. Rakennusta halkaisee lasikattoinen aulatilajohon laskeudutaan ulkoportaita pitkin päähuvilan suunnasta, tai saavutaan uuden englantilaisen puutarhan kautta järveltä päin. Saapumissuunnasta riippuen pääty pisteinä on joko laituri, järvi ja avara peltomaisema tai kukkulan päällä päähuvi. Halkaisu erottaa myös saliin ja studioon liittyvät tilat rakennuksen työskentely-, teknisistä- ja aputiloista. Tämä ratkaisu takaa paremmat rakenteelliset äänitekniset ratkaisut studiotyöskentelyä varten.

Aulan ja salin välisen seinän sekä salin takaseinän varovainen koordinaation muutos sekä katon vinous luovat paremmat edellytykset salin akustiikalle. Katon muoto samalla osoittaa tilojen hierarkista suhdetta toisiinsa, salin ollen luonnollisesti korkein piste. Rakenteeltaan sali on rungotaan betonielementtirakenteinen, aulatilojen seinä lukuun ottamatta jotka toteutetaan liukuvalulla.

Ulkoarkkitehtuuriltaan rakennus on vähäeleisen juhlallinen, eikä yritä kilpailla päähuvilan kanssa koristeellisuudessa. Rakennus on kauttaaltaan päällystetty 1200x1200mm kokoisilla perforoiduilla alumiinipronssisuomuilla. Perforointi mahdollistaa aputilojen ikkunoiden, ovien, iv-päätelaitteiden, sadevedenpoistokourujen jne. sijoittaminen näkymättömiin. Kultapronssi on aito materiaali, se vie ajatukset torvisoittimiin ja luo arvokkuutta, sekä toimii sekä kesäistä vihreyttä vastaan että talvisen lumen ympäröimänä.

Kultakuutiota halkaisee vain korkea aulatilajohon jatkeena ovat ulkoportaita reunustavat muurit. Sekä muurit että aulatilain seinät ovat titaanioksidivalkaistua betonia, lattia ja portaat viron vaalean harmaata kalkkikiveä. Pelkistettyä aulatilaa hallitsee kolme elementtiä; naulakkotilan vaakasuuntainen kulkuaukko, mittasuhteiltaan vastaavat salin pystysuuntaiset ovet sekä studion valvomo ja työskentelytilaa yhdistävä lasikaiteinen kulkusilta.

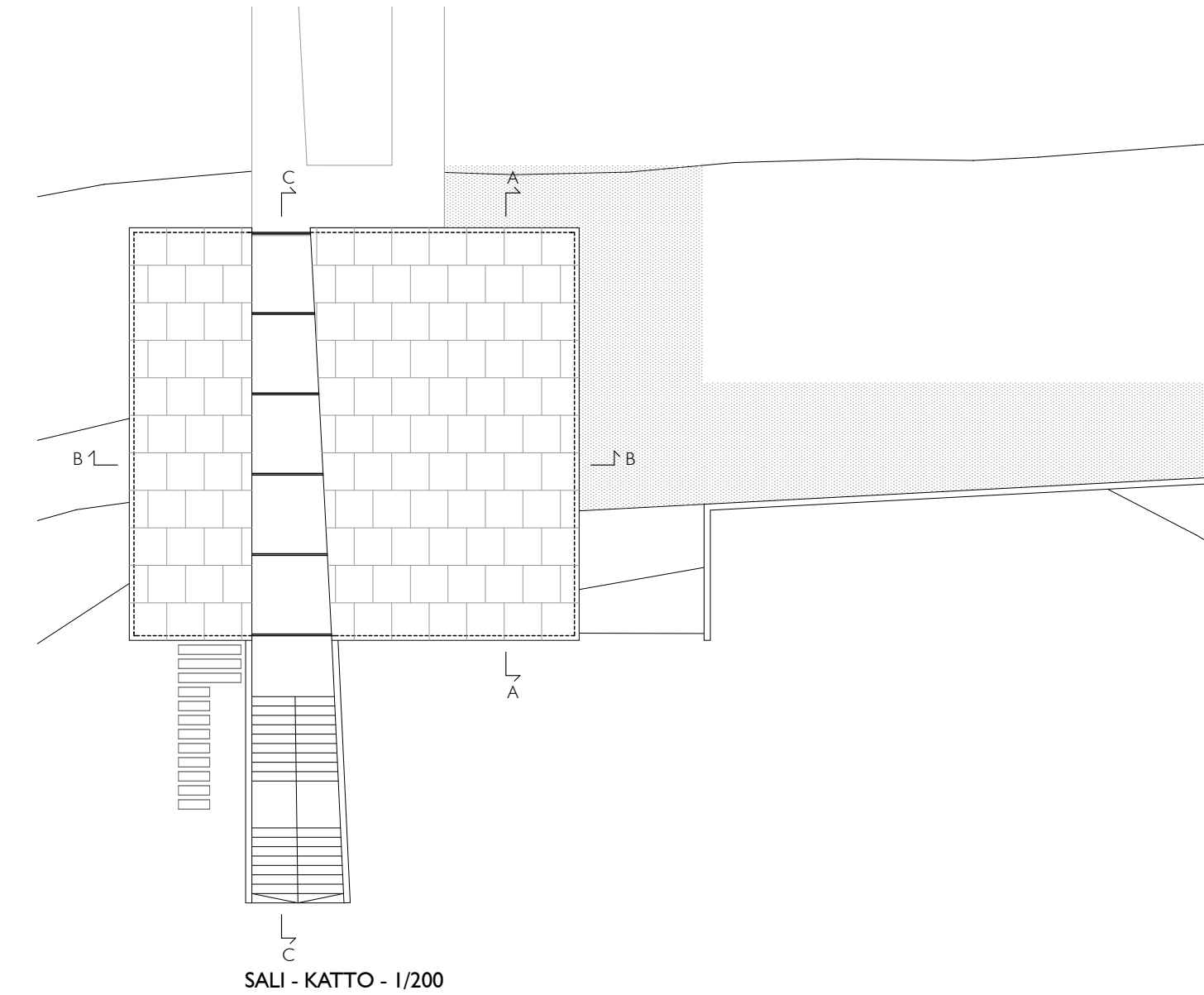
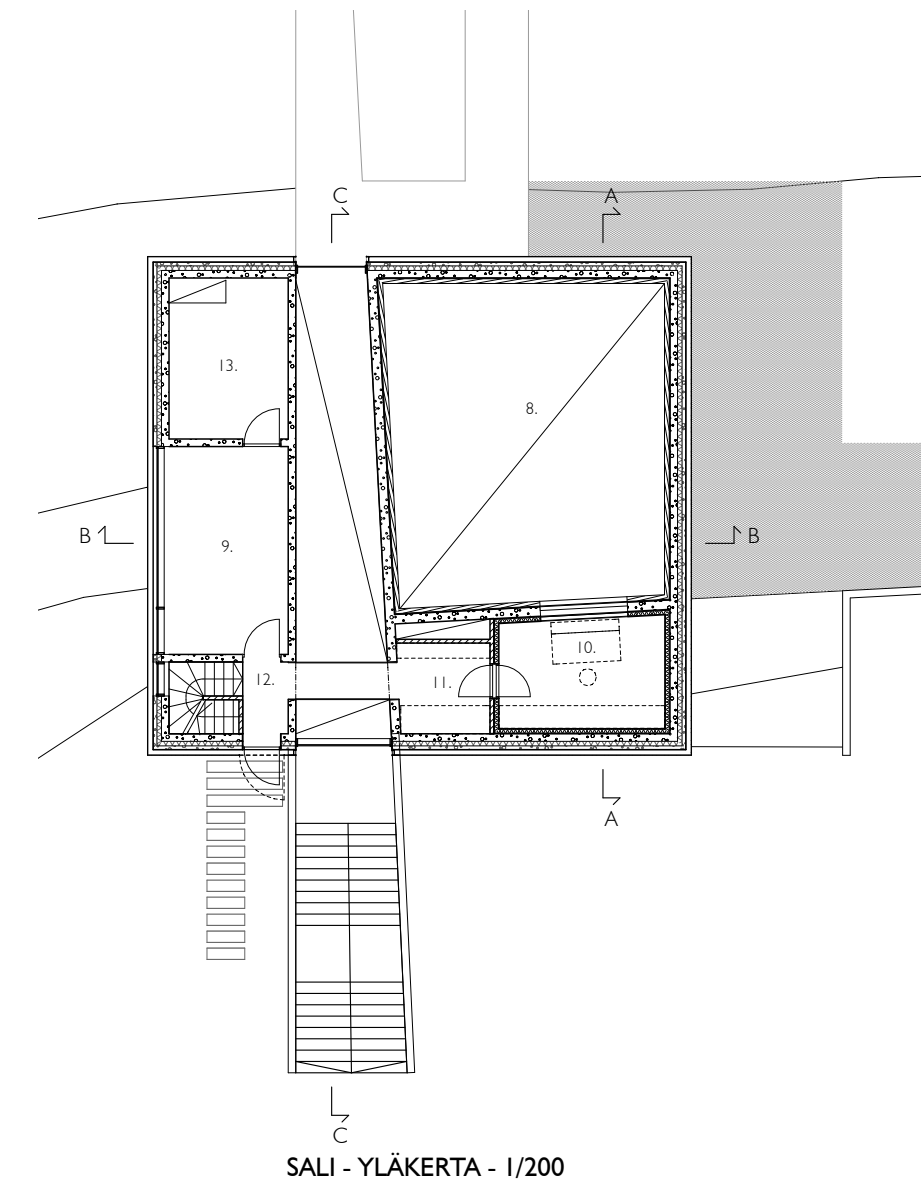
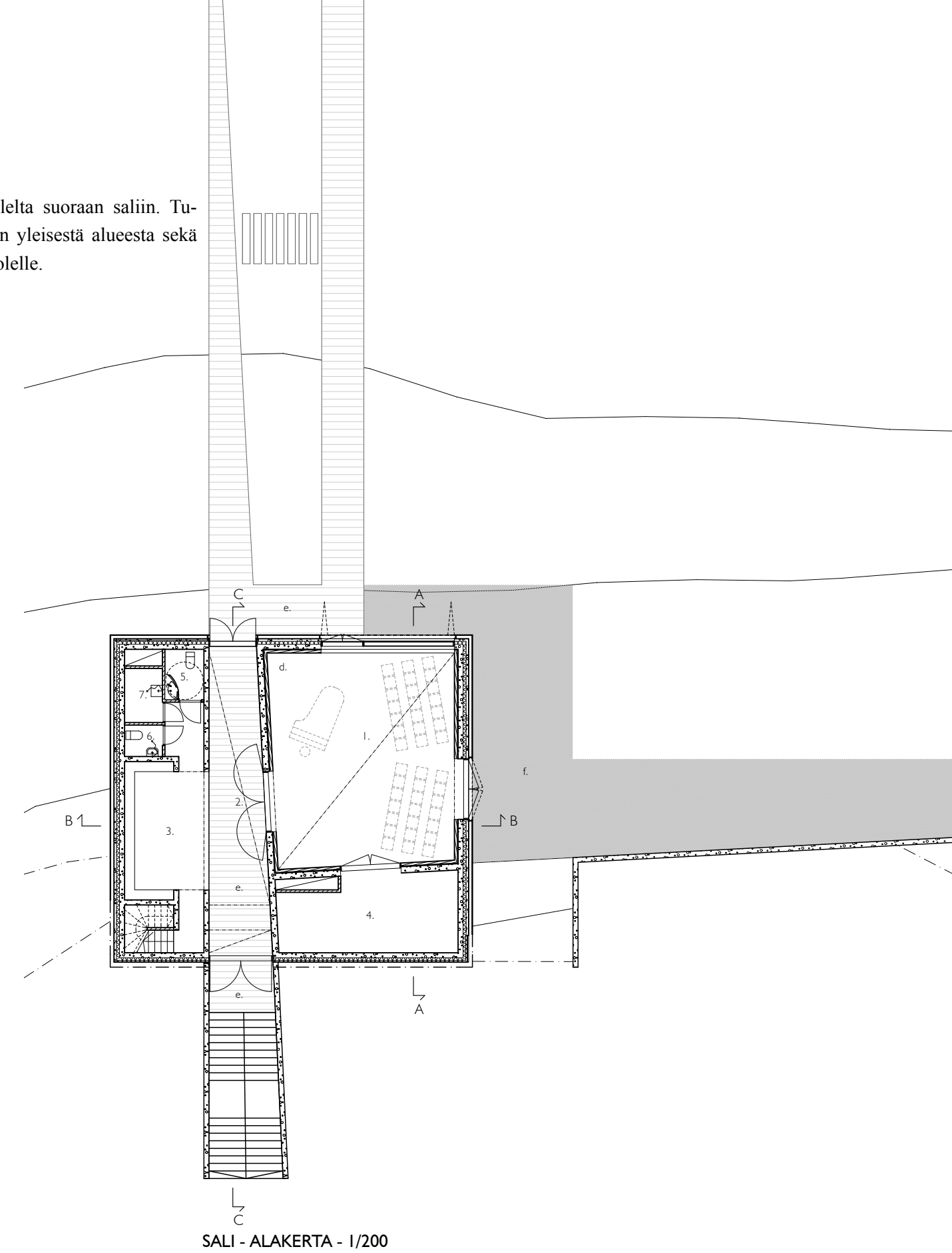
Salista avautuu järvelle päin isot ikkunat sekä kulkuyhteys suoraan puutarhaan. Salin sisäpinnat ovat puuta. Seinät päällystetään kauttaaltaan vaimenuselementeillä jotka koostuvat 100x100mm puupölkkyistä, joiden syvyys vaihtelee 90-110mm välillä. Alakaton pinta on heijastava ja säädettävä haluttuun akustiikan mukaan.

Huolto liikenne hoidetaan rakennuksen pohjoispuolelta suoraan saliin. Tukimuri rajaa turvallisesti huolto liikenteen yläpihan yleisestä alueesta sekä luo miellyttävän ulkotason Vikanbergetin alapuolelle.

SALI

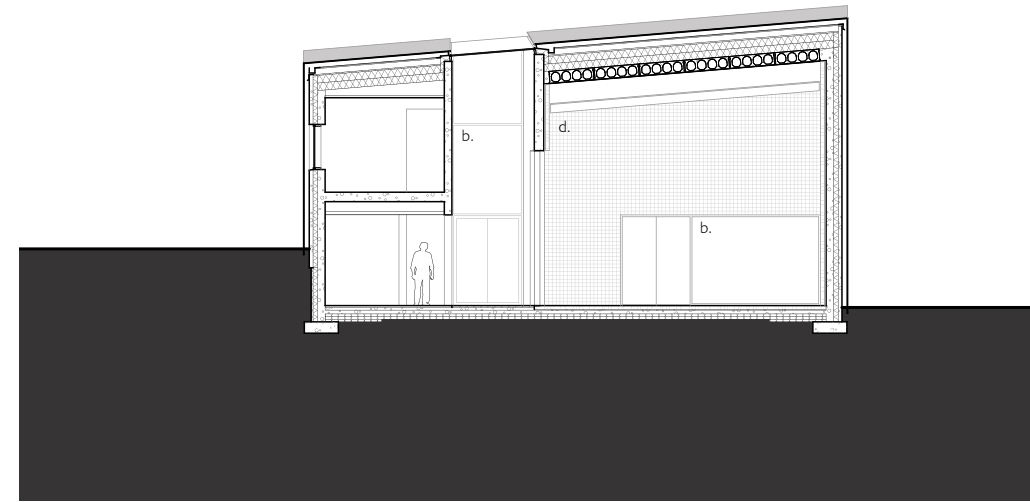
HUONETILAT:

1. SALI - STUDIO
2. AULA
3. NAULAKKO
4. VARASTO
5. WC - INVA
6. WC
7. SIIVOUS - VARASTO
8. SALIN YLÄOSA
9. TYÖTILA
10. STUDIOIN VALVOMO
11. TEKNINEN TILA
12. YLÄKERRÄN SISÄÄNTULO
13. IV-KONEHUONE

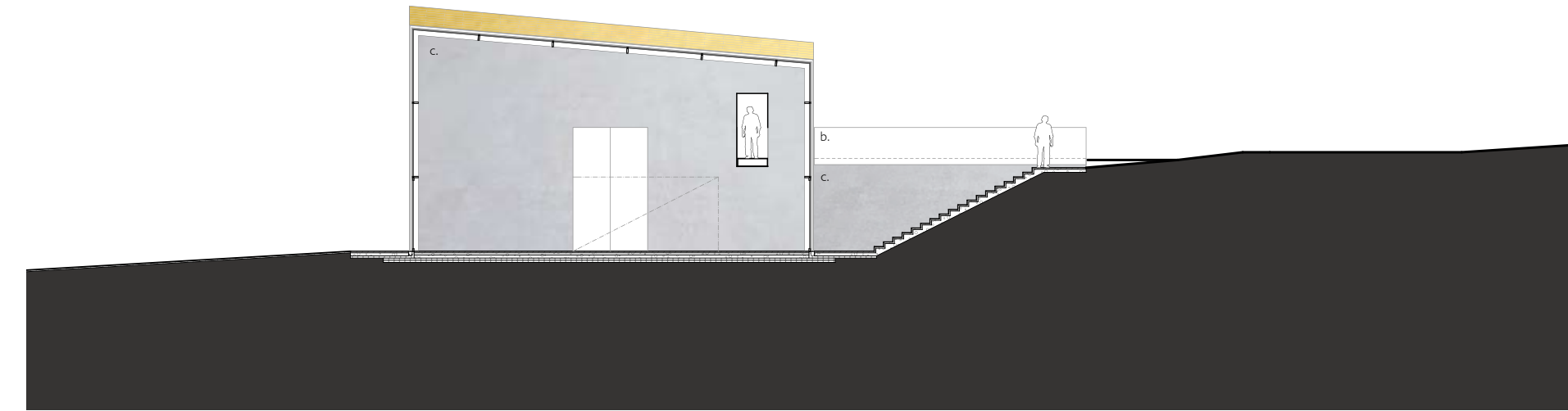


PINTAMAERIAALIT:

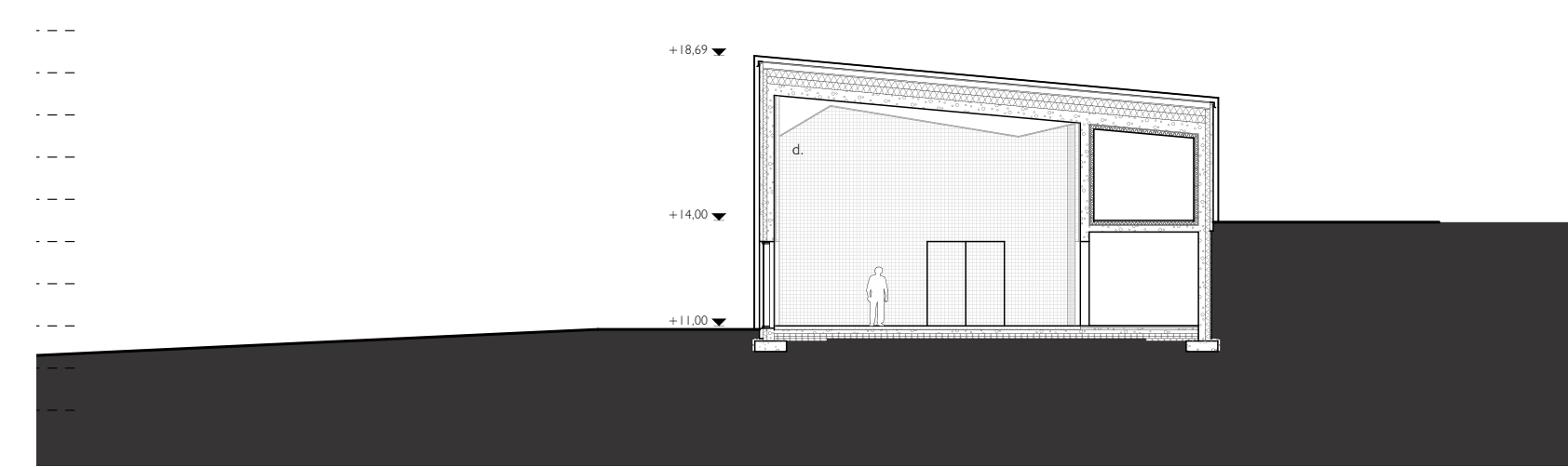
- a. ALU-PRONSSI (kulta)
- b. LASI (kirkas)
- c. BETONI (titaanioksidi valkaistu)
- d. PÄÄTYPUU
- e. KALKKIKIVI (harmaa)
- f. RUOHOKIVI



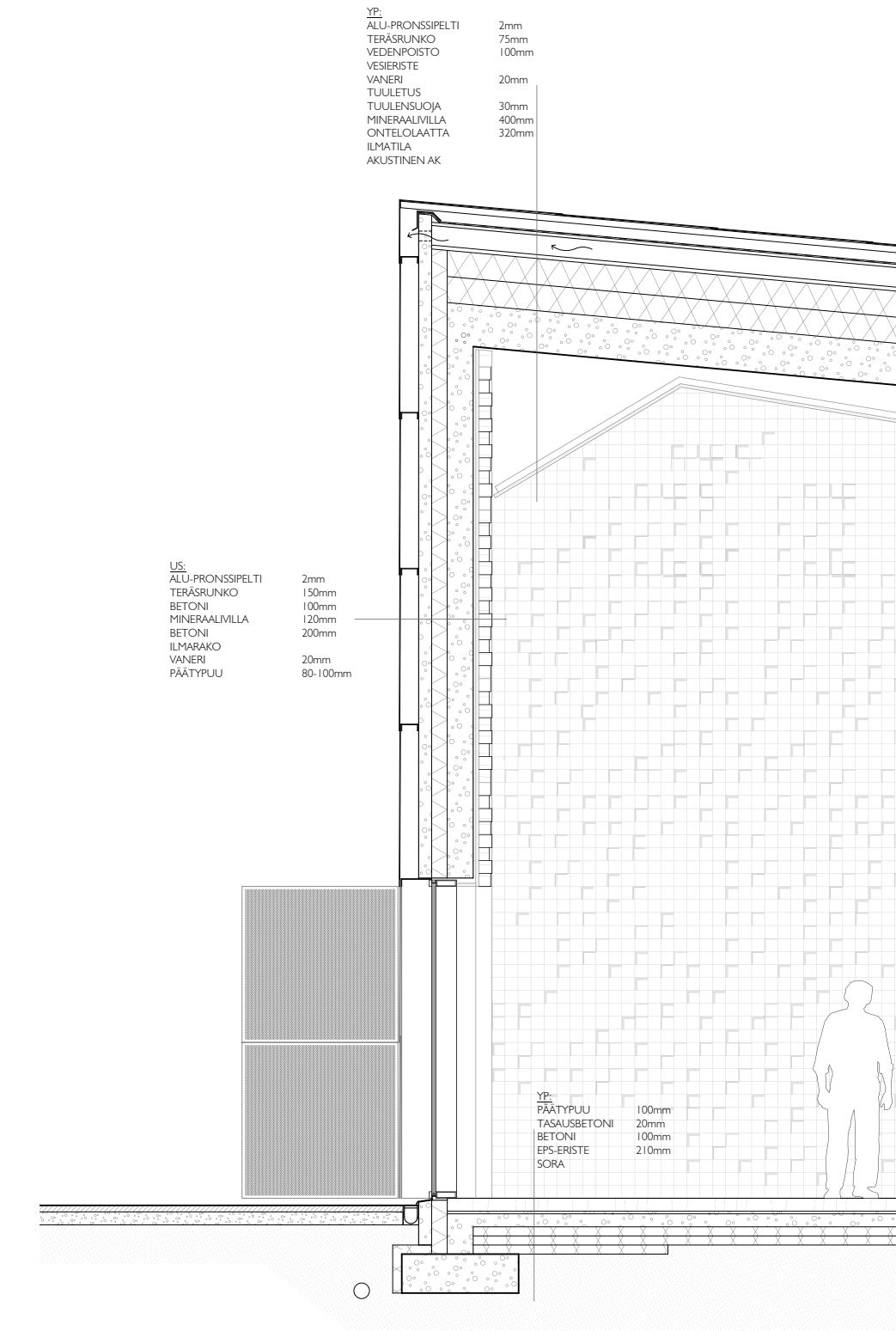
SALI - LEIKKAUS B-B - 1/200



SALI - LEIKKAUS C-C - 1/200



SALI - LEIKKAUS A-A - 1/200



SALI - LEIKKAUSOTE A-A - 1/50

- YP
- ALU-PRONSSIPELTI 2mm
- TERÄSRUNKO 75mm
- VEDENPOISTO 100mm
- VEISERISTE 20mm
- VANERI 20mm
- TUULETUS 30mm
- TUULENSUOJA 400mm
- MINERAALIVILLA 400mm
- ONTELOKAITTA 320mm
- ILPATILA
- AKUSTINEN AK

- US
- ALU-PRONSSIPELTI 2mm
- TERÄSRUNKO 150mm
- BETONI 100mm
- MINERAALIVILLA 120mm
- BETONI 200mm
- ILMARAKO 20mm
- VANERI 20mm
- PÄÄTYPUU 80-100mm

- YP
- PÄÄTYPUU 100mm
- TASALSBETONI 20mm
- BETONI 100mm
- EPS-ERISTE 210mm
- SORA

10.5 MAJOITUS

Neljä uutta majoitusrakennusta ovat suunnitteluratkaisultaan identtiset, maastomuotojen asettamia vähäisiä poikkeuksia lukuun ottamatta. Rakennukset ovat omia yksiköitä ja toiminta voi olla täysin muista riippumatonta sekä mahdollistavat kaikkia kolmea majoitusmuotoa.

Perusmuodoltaan kaksikerroksiset rakennukset ovat kuutioita ja käännetty siten että ne eivät suoraan avaudu toista rakennusta vasten. Sisäänkäyntejä on kaksi ja saapuminen tapahtuu majoitusmuodosta riippuen joko ylä- tai alakertaan ylärinteessä tasamaastolla kulkevalta tieltä. Rakennusten väliin jäävät tilat on varattu oleskeluun jossa sään salliessa aurinko paistaa keskipäivästä auringonlaskuun. Vaikka rakennukset sijoittuvat tiiviisti niiden avautumissuunnat ja koordinaatisto on valittu niin että yksityisyys on mahdollista, silti unohtamatta residenssitoiminnan kuuluminen tärkeänä osana sosiaalista kanssakäymistä.

Rakennusten ylimmät kerrokset on varattu puhtaasti majoitukselle ja jokaisessa rakennuksessa on kolme, omalla esteettömällä kylpyhuoneella varustettua, majoitushuonetta. Huoneet toimivat sekä parisängyllisinä huoneina että erillisillä sängyllä ja avautuvat joko länteen tai itään. Hotellityyppisessä majoituksessa majoituskerrosten aulatiloihin saavutaan suoraan mäntyjen välistä pitkää siltaa pitkin, jolloin alakerran tilojen kautta ei ole tarvetta kulkea. Muussa majoituskäytössä saavutaan rinnepolkuja pitkin alakerran terassien kautta pääsisäänkäynneille. Alakerran iso avokeittiöllä varustettu tupa toimii rakennusten kokoavana tilana joka avautuu koko leveydeltään järvelle lasiliukuovien kautta. Rakennusten edessä ei ole varsinaista terassia vaan luonnon-tilassa oleva mäntyinen rantametsikkö alkaa heti kaapean puukannen jälkeen. Säilytystilaa komeroissa ja kaapeissa on tahallaan pidetty minimissään. Kun asukkaat vaihtuvat tiheään on parempaa käyttää esim. avonaulakoille, jolloin tavaroiden unohtaminen kaapinpohjalle on epätodennäköisempää.

Rungoltaan majoitusrakennukset ovat CLT -elementtejä, lukuun ottamatta alakerran koillisnurkan titaanioksidilla valkaistut betoniseinät jotka ottavat maanpaineita vastaan. Runkorakenteiden materiaali on sisätiloissa näkyvisissä, pääosin kuultokäsiteltyä puuta ja kontrastina sametinpehmeä teräsmuotitipinta. Massiiviset välipohja- ja väliseinäarakenteet myöskin mahdollistavat paremman ääneneristyksen, mikä on tämän tyyppisessä majoituksessa tärkeää. Samasta syystä ylä- ja alakerran välissä ei ole muuta ilmayhteyttä kuin portaan kohdalla, jolloin alakerran illanvietto ei häiritse muiden yörauhaa.

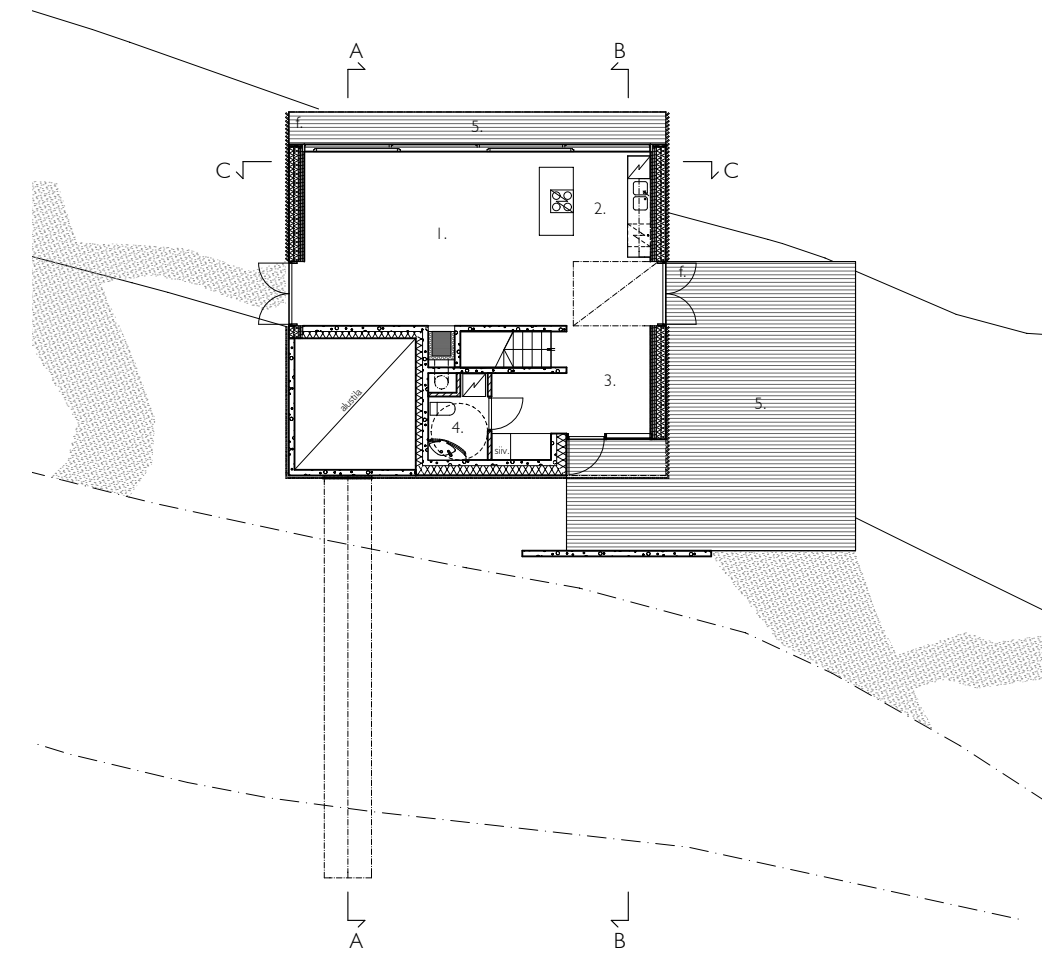
Ulkoarkkitehtuuriltaan rakennukset sulautuvat ympäristöön niin sijoittelultaan kuin pintamateriaaliltaan. Pääasiallisena julkisivumateriaalina on 75x25mm rautasulfaattilla käsitelty mäntyinen pystyrakolaudoitu 25mm raolla. Yläkerrosten aulojen päädyissä laudat on käännetty akselinsa ympäri 90 astetta ja majoitushuoneiden kohdalla 45 astetta järvelle päin, jolloin julkisivulauta muuttuu pystysäleiksi. Näin majoitushuoneille saadaan parempi näkösuoja ylärinteeltä päin samalla kun huoneiden valaistus hienovaraisesti valaisee julkisivun pintaa pimeällä.

Hopeanharmaa vaihteleva pystysuuntainen julkisivukäsittely on saanut inspiraationsa ympärillä seisovien mäntyjen runkojen pintastruktuurista. Jokaisessa majoitushuoneessa on liukuovellinen ranskalainen parvekeovi joiden kohdalla säleet on katkaistu kaidekorkeudelta jotta huoneistosta saadaan avautumaan esteetön näkymä ympäristöön. Tasakattoisten rakennusten kattomateriaalina on maksaruoho, jota esiintyy myös luontaisena lähiympäristössä.

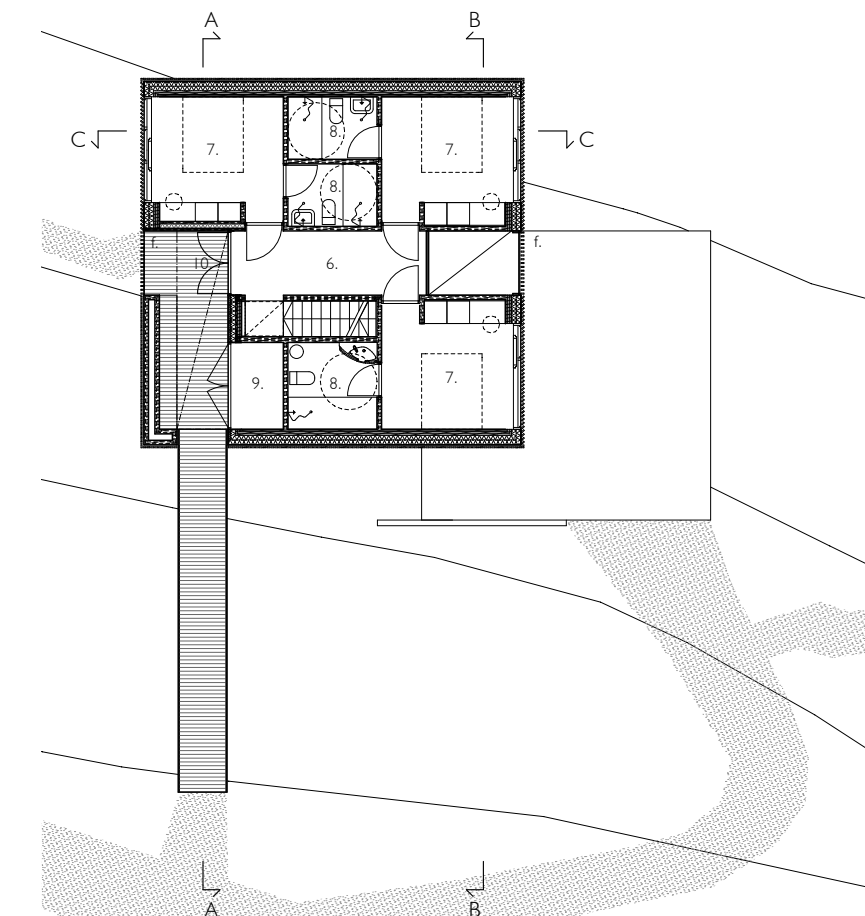
MAJOITUS RAKENNUKSET

HUONETILA:

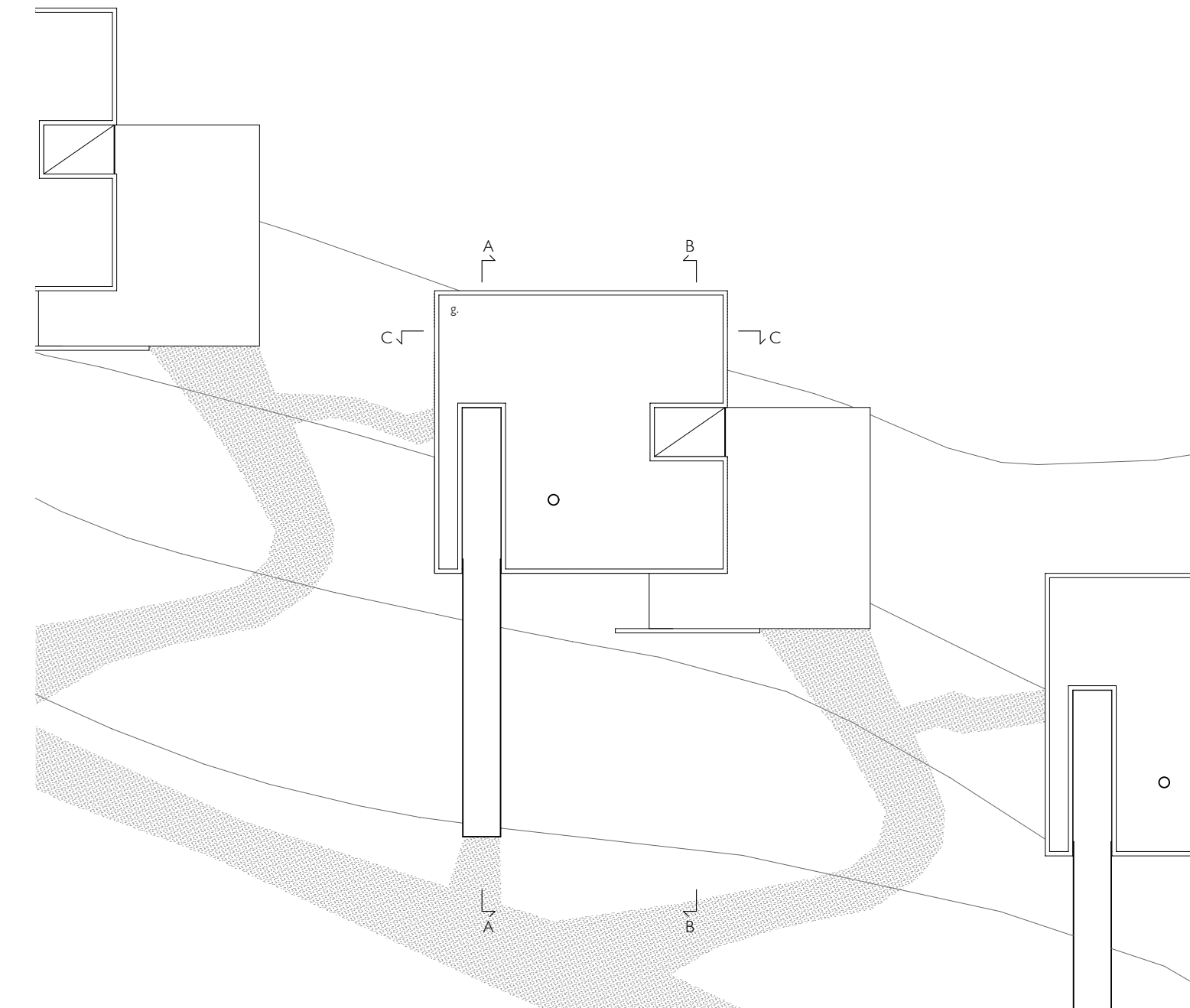
1. OLESKELU - RUOKAILU
2. KEITTIÖ
3. AULA - ALAKERTA
4. WC - KHH
5. TERASSI
6. AULA - YLÄKERTA
7. MAJOITUSHUONE (2 henk)
8. KYLPYHUONE
9. TEKNINEN TILA - VARASTO
10. SISÄÄNTULO TERASSI



MAJOITUS - ALAKERTA - 1/200



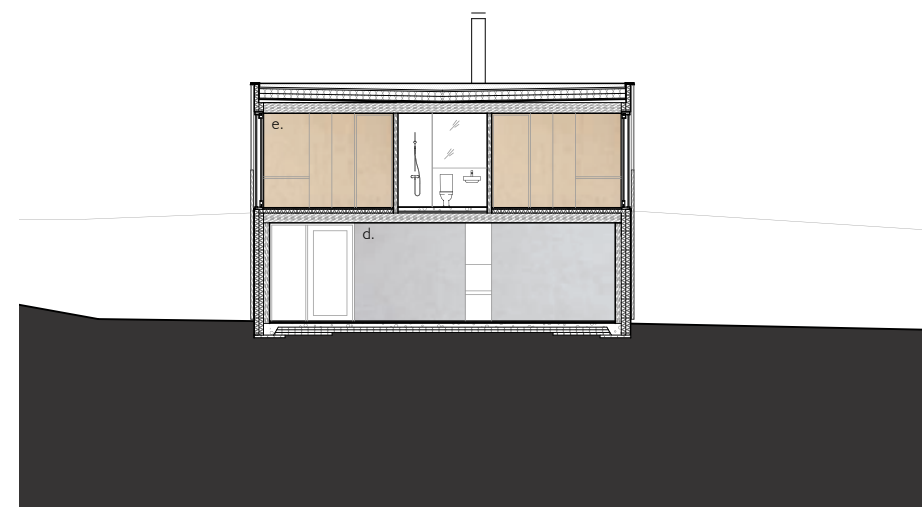
MAJOITUS - YLÄKERTA - 1/200



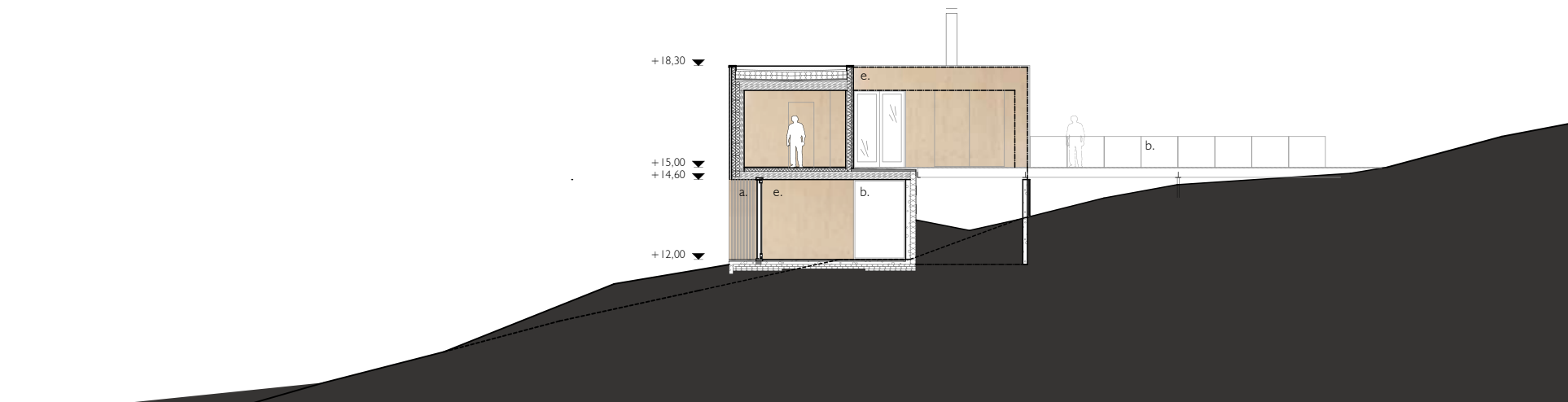
MAJOITUS - KATTO - 1/200

PINTAMATERIAALIT:

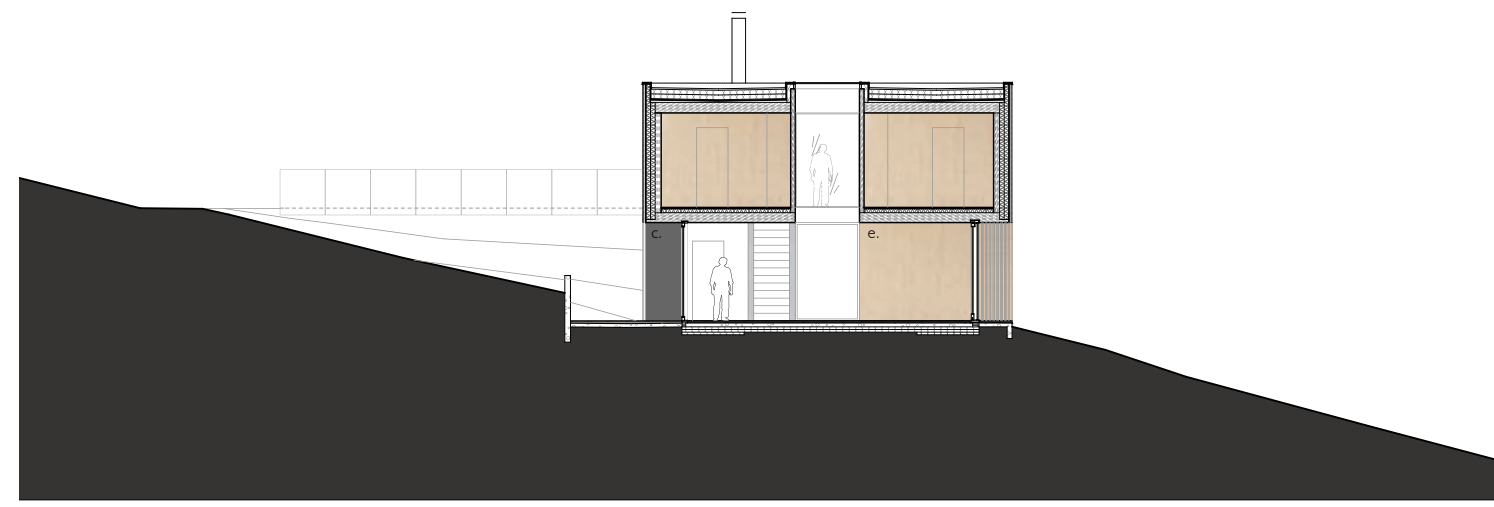
- a. MÄNTYLAUTA (harmaa)
- b. LASI (kirkas)
- c. KUITUBETONILEVY (gafitin musta)
- d. BETONI (titaanioksidivalkaistu)
- e. CLT-elementti (kuultokäsittely)
- f. LEHTIKUUSI (käsittelemätön)
- g. VIHERRAKATTO (maksaruoho)



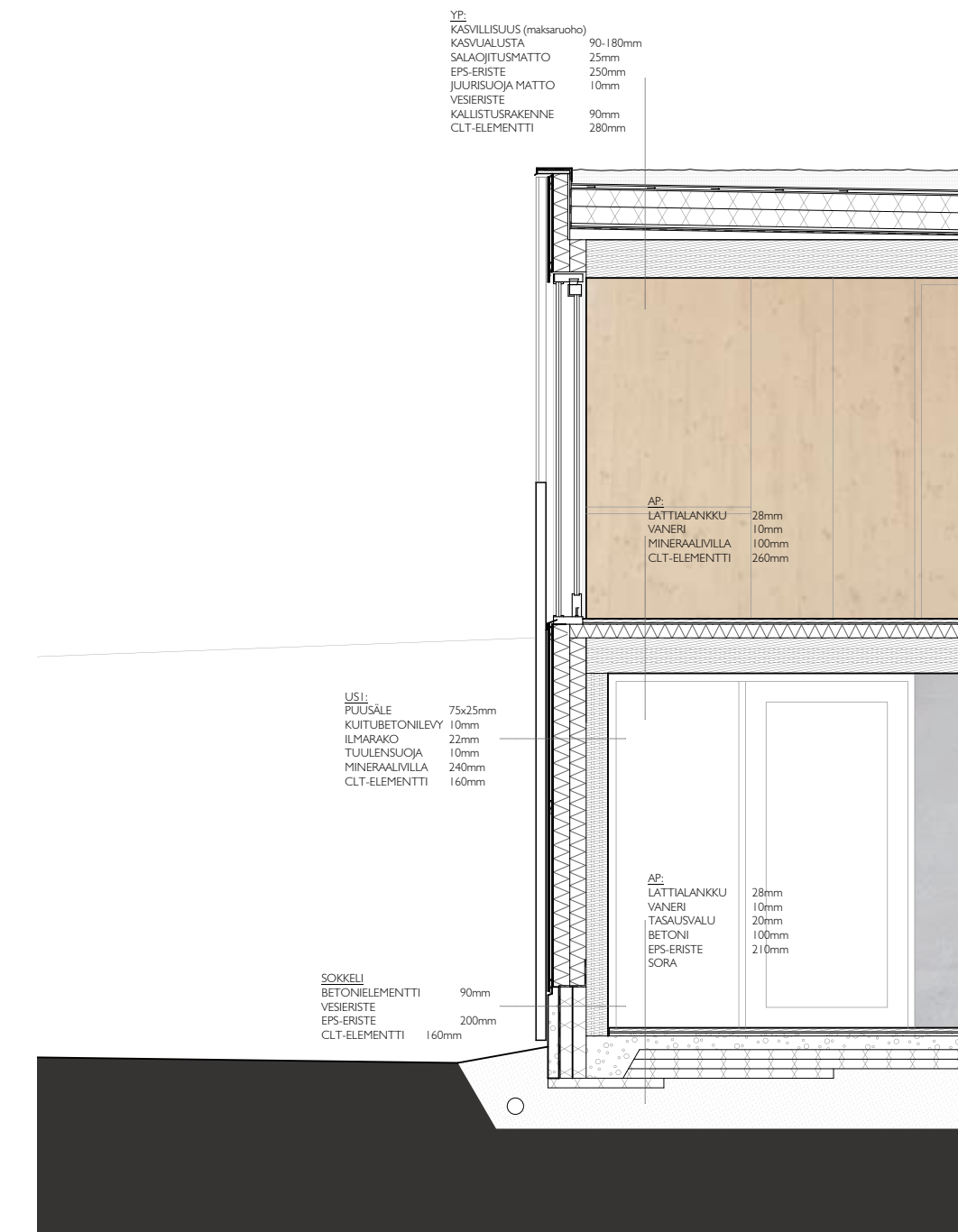
MAJOITUS - LEIKKAUS B-B - 1/200



MAJOITUS - LEIKKAUS A-A - 1/200



MAJOITUS - LEIKKAUS C-C - 1/200



MAJOITUS - LEIKKAUSOTE B-B - 1/50

10.6 TALONVAHDIN KESÄASUNTO JA SAUNA

Vanha talonvahdin kesäasunto sekä varastona toiminut huonokuntoinen talirakennus puretaan. Tilalle rakennetaan uusi yhdistetty kesäasunto ja varastorakennus Vikanbergetin itäpuolelle. Jyrkäkhö rinne mahdollistaa rakennuksen osittaisen upottamisen rinteeseen. Rakennuksen eteläpäässä sijaitsee nykyajan elämään varustettu valoisa kahden makuuhuoneen pieni asunto josta avautuvat näkymät etelään järvelle sekä niitylle ja niemen keskimmäiselle kukkulalle. Pohjoispäädyssä sijaitsee kiinteistöhuollon varastotilat sekä talli ruohonleikkuritraktorille yms.

Uusi sauna on kompakti mutta nykyistä saunaa huomattavan paljon tilavampi. Saunan suojattu vilvoitteluterassi jatkuu pitkänä kapeana terassina joka johtaa laiturina veden ylle. Molempien yksikerroksisten rakennusten ulkoarkkitehtuuri noudattaa samaa linjaa majoitusrakennusten kanssa.

11 LOPUKSI

Tässä diplomityössä esitetyt toiminnalliset ja rakennustaiteelliset ratkaisut ovat luonnollisesti vain yksi ratkaisumalli ja perustuu olettamukseen että Vikanin toiminta tulevaisuudessakin pääasiallisesti tulee olemaan residenssitoimintaa sekä rentoutumista ja pienimuotoista konserttitoimintaa. Esimerkiksi kokous- ja seminaaritoiminta yhdistettynä puhtaaseen hotellimajoitustoimintaan voisi olla tutkimisen arvoinen tulevaisuuden visio. Myöskin osan Vikanin maiden realisointi tai vuokraaminen pidemmäksi aikaa ulkopuoliselle toimijalle on tulevaisuudessa mahdollinen ratkaisu mikäli säätiö ei pysty pitämään talouden balansissa.

Tältä osin diplomityö on kannanotto Martin Wegliuksen aloittamien perinteiden vaalimisen puolesta ja puhdas visio Vikanista musiikin ystävien keitaina.

Lopuksi haluaisin kiittää arkkitehti Viivi Snellmania kannustuksesta sekä harkituista ja osuvista kommentaista työprosessin aikana.

12 LÄHTEET

Kirjalliset lähteet:

Arola, K & Vista, T 2013. Vikan - maisemaanalyysi
Gardenshop Tahvoset 2013

Flodin, K 1922. Martin Wegelius levnadsteckning
Svenska Litteratursällskapet

Härö, Mikko 1993, Läntisen Uudenmaan rakennusten ja maiseman kulttuurihistoriallinen inventointi
Läntisen Uudenmaan seutukaavaliitto

Lappalainen, Seija 2014, Vikan – säveltäjätaiteilijan virkistyskoti. Musiikin edistämissäätiö

Pennanen, J & Vuorinen, E 2013, Villa Vikan - luontoselvitys 2013
Silvestris Oy

Kirjoitus ”Vikanin varhaisemmat vaiheet” P.M. nro 2 kesäkuulta 1983 , jonka lähteenä mm. ”Västra Nyland”-sanomalehden artikkelit 1965; Martin Wegliuksen muisto –Martin Wegelius' minne – säätiön arkistot

Muut lähteet:

Museoviraston valokuvakokoelmat
Åbo Akademin kuva-arkisto

13 LIITTEET

Planssi pienennykset, koko A3



ASEVÄRIKIRJISTUS - 1/500

VIKAN UUDEN TOIMINNAN TILAT

Vika on alan perin perustettu maatalous- ja metsätalouden keskus. Vuonna 1997 perustettiin rakennus- ja maatalous- ja metsätalouden keskus Vikan. Vikan on ollut alan yksi merkittävimpien rakennus- ja maatalous- ja metsätalouden keskuksista. Vuonna 2013 Vikan on ollut alan merkittävimpien rakennus- ja maatalous- ja metsätalouden keskuksista.

Vuonna 2014 uudistettiin Vikanin vanhojen rakennusten peruskorjaus ja osittainen entistys ja pohjaksi, mikä lisäsi tilojen määrää. Uusi tila on ollut alan merkittävimpien rakennus- ja maatalous- ja metsätalouden keskuksista. Vuonna 2014 uudistettiin Vikanin vanhojen rakennusten peruskorjaus ja osittainen entistys ja pohjaksi, mikä lisäsi tilojen määrää. Uusi tila on ollut alan merkittävimpien rakennus- ja maatalous- ja metsätalouden keskuksista.

Diplomityön lähtökohdat on ollut alustaa varten määrittää uudistettavien tilojen tilat ja niiden käyttö. Vuonna 2014 uudistettiin Vikanin vanhojen rakennusten peruskorjaus ja osittainen entistys ja pohjaksi, mikä lisäsi tilojen määrää. Uusi tila on ollut alan merkittävimpien rakennus- ja maatalous- ja metsätalouden keskuksista.

Heikkinen ja osittainen kunnossapito on ollut alan merkittävimpien rakennus- ja maatalous- ja metsätalouden keskuksista. Vuonna 2014 uudistettiin Vikanin vanhojen rakennusten peruskorjaus ja osittainen entistys ja pohjaksi, mikä lisäsi tilojen määrää. Uusi tila on ollut alan merkittävimpien rakennus- ja maatalous- ja metsätalouden keskuksista.

Vuonna 2014 uudistettiin Vikanin vanhojen rakennusten peruskorjaus ja osittainen entistys ja pohjaksi, mikä lisäsi tilojen määrää. Uusi tila on ollut alan merkittävimpien rakennus- ja maatalous- ja metsätalouden keskuksista. Vuonna 2014 uudistettiin Vikanin vanhojen rakennusten peruskorjaus ja osittainen entistys ja pohjaksi, mikä lisäsi tilojen määrää. Uusi tila on ollut alan merkittävimpien rakennus- ja maatalous- ja metsätalouden keskuksista.

Maatalouden tilat on ollut alan merkittävimpien rakennus- ja maatalous- ja metsätalouden keskuksista. Vuonna 2014 uudistettiin Vikanin vanhojen rakennusten peruskorjaus ja osittainen entistys ja pohjaksi, mikä lisäsi tilojen määrää. Uusi tila on ollut alan merkittävimpien rakennus- ja maatalous- ja metsätalouden keskuksista.

Maatalouden tilat on ollut alan merkittävimpien rakennus- ja maatalous- ja metsätalouden keskuksista. Vuonna 2014 uudistettiin Vikanin vanhojen rakennusten peruskorjaus ja osittainen entistys ja pohjaksi, mikä lisäsi tilojen määrää. Uusi tila on ollut alan merkittävimpien rakennus- ja maatalous- ja metsätalouden keskuksista.

Maatalouden tilat on ollut alan merkittävimpien rakennus- ja maatalous- ja metsätalouden keskuksista. Vuonna 2014 uudistettiin Vikanin vanhojen rakennusten peruskorjaus ja osittainen entistys ja pohjaksi, mikä lisäsi tilojen määrää. Uusi tila on ollut alan merkittävimpien rakennus- ja maatalous- ja metsätalouden keskuksista.

Maatalouden tilat on ollut alan merkittävimpien rakennus- ja maatalous- ja metsätalouden keskuksista. Vuonna 2014 uudistettiin Vikanin vanhojen rakennusten peruskorjaus ja osittainen entistys ja pohjaksi, mikä lisäsi tilojen määrää. Uusi tila on ollut alan merkittävimpien rakennus- ja maatalous- ja metsätalouden keskuksista.

Maatalouden tilat on ollut alan merkittävimpien rakennus- ja maatalous- ja metsätalouden keskuksista. Vuonna 2014 uudistettiin Vikanin vanhojen rakennusten peruskorjaus ja osittainen entistys ja pohjaksi, mikä lisäsi tilojen määrää. Uusi tila on ollut alan merkittävimpien rakennus- ja maatalous- ja metsätalouden keskuksista.

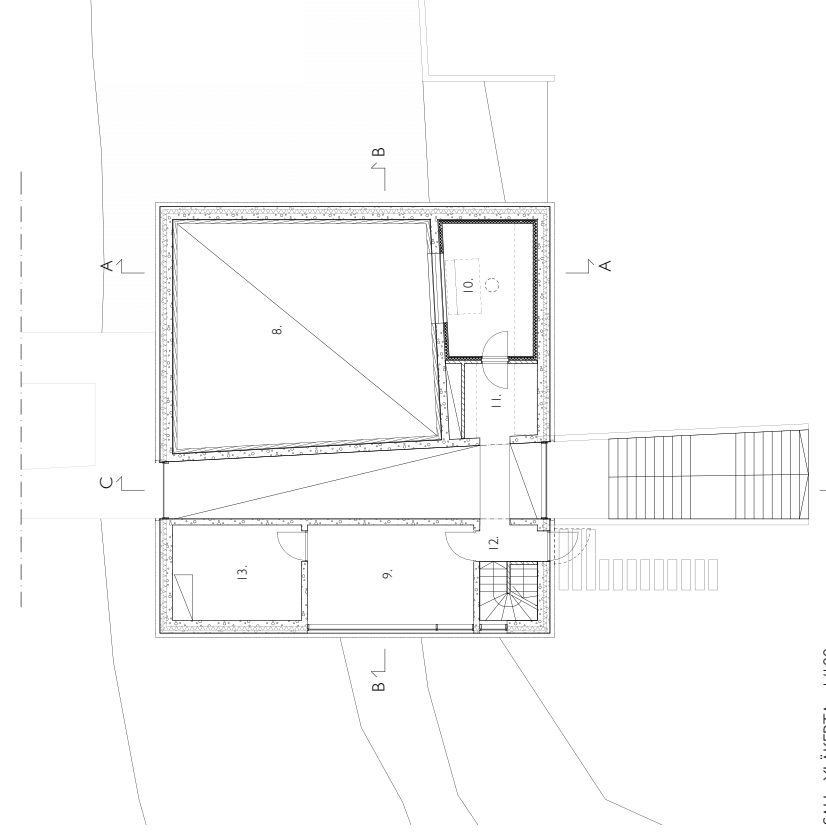
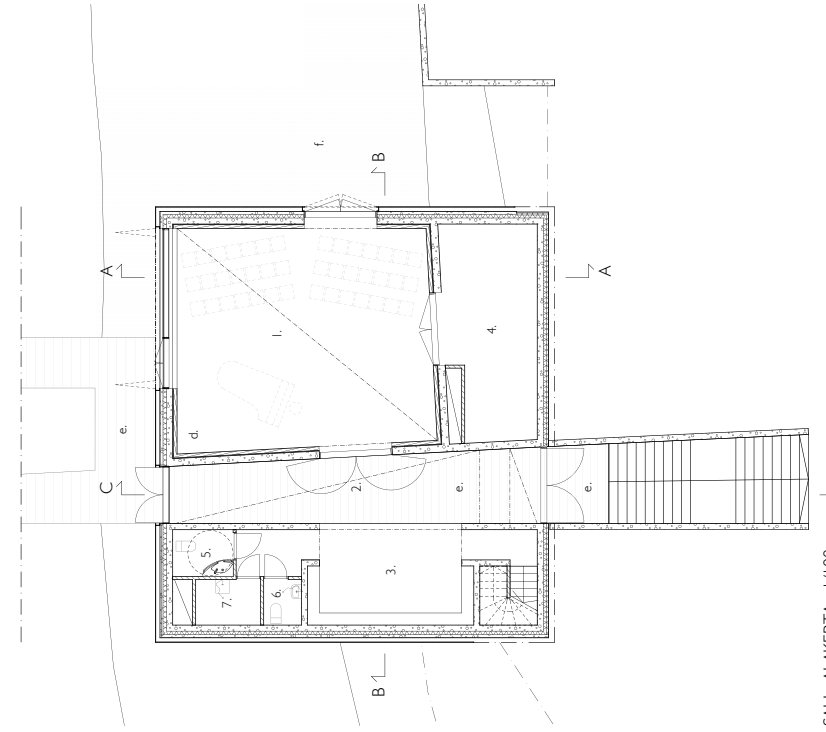
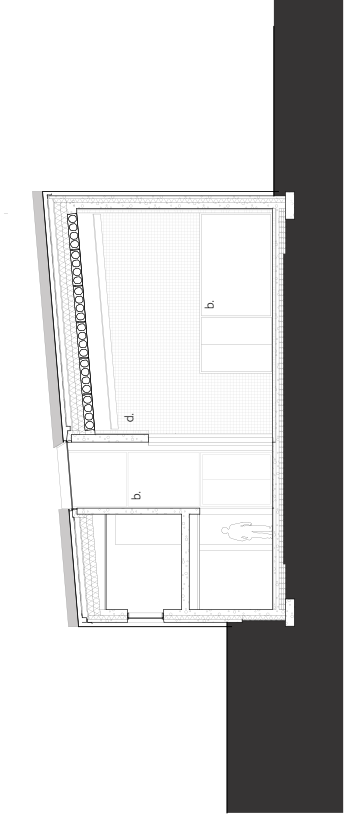
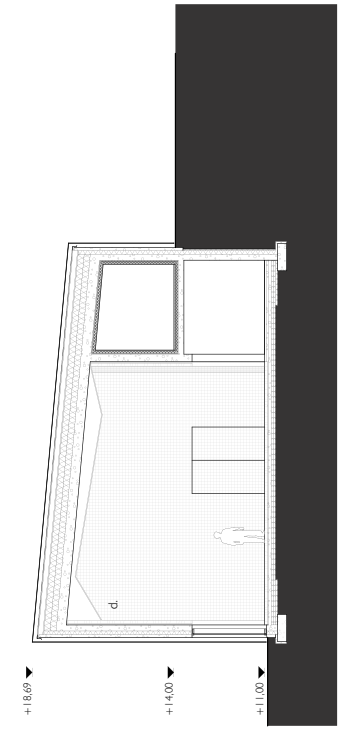
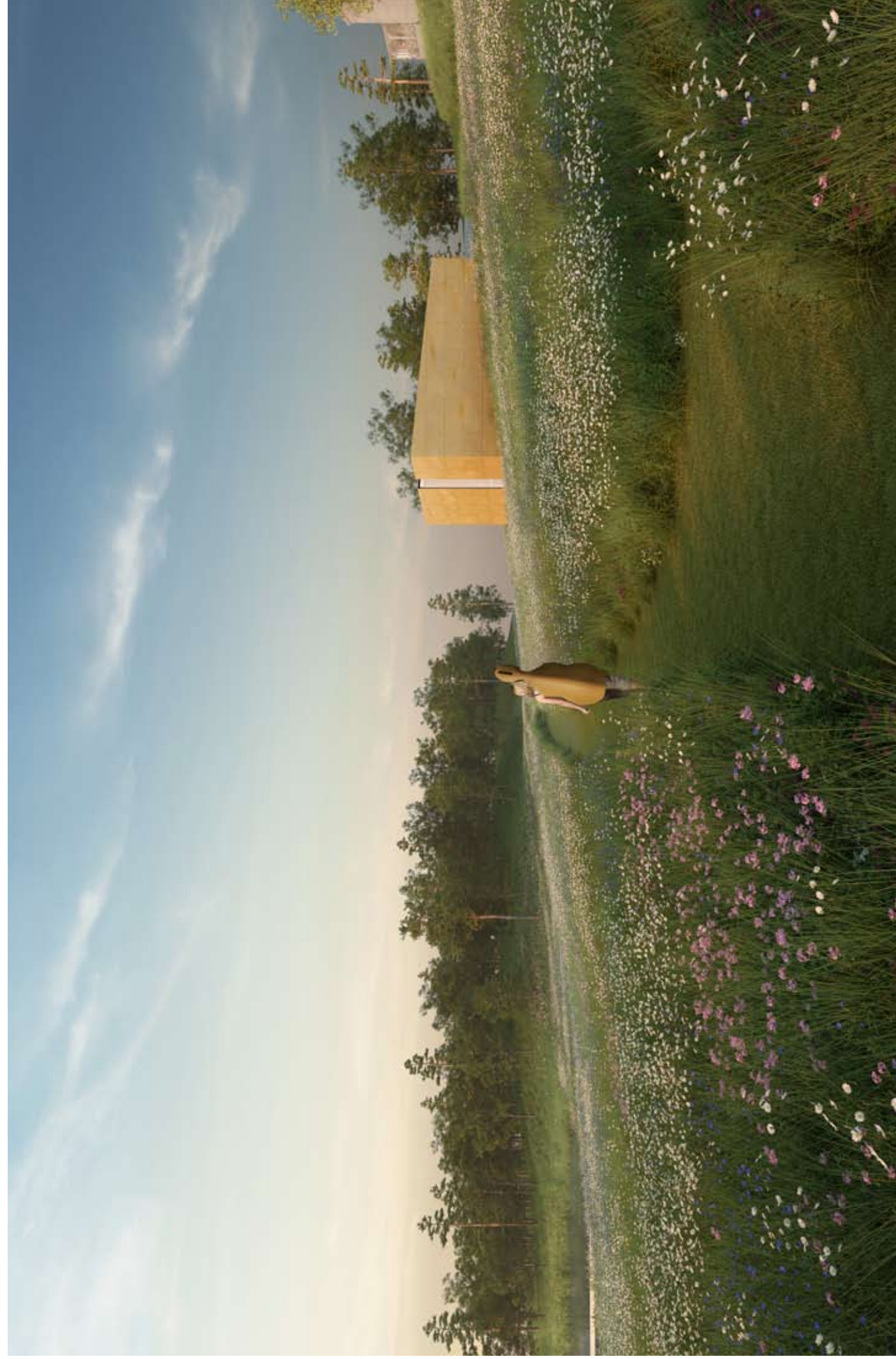
Maatalouden tilat on ollut alan merkittävimpien rakennus- ja maatalous- ja metsätalouden keskuksista. Vuonna 2014 uudistettiin Vikanin vanhojen rakennusten peruskorjaus ja osittainen entistys ja pohjaksi, mikä lisäsi tilojen määrää. Uusi tila on ollut alan merkittävimpien rakennus- ja maatalous- ja metsätalouden keskuksista.

Maatalouden tilat on ollut alan merkittävimpien rakennus- ja maatalous- ja metsätalouden keskuksista. Vuonna 2014 uudistettiin Vikanin vanhojen rakennusten peruskorjaus ja osittainen entistys ja pohjaksi, mikä lisäsi tilojen määrää. Uusi tila on ollut alan merkittävimpien rakennus- ja maatalous- ja metsätalouden keskuksista.

VIKAN - UUDEN TOIMINNAN TILAT - DIPLOMITYÖ - 2015

TEKIJÄ: MARCUS AHJAMAN
VALUOJA: HANNU HUHTINEN

YMPÄRISTÖANALYYSI - 1/5000



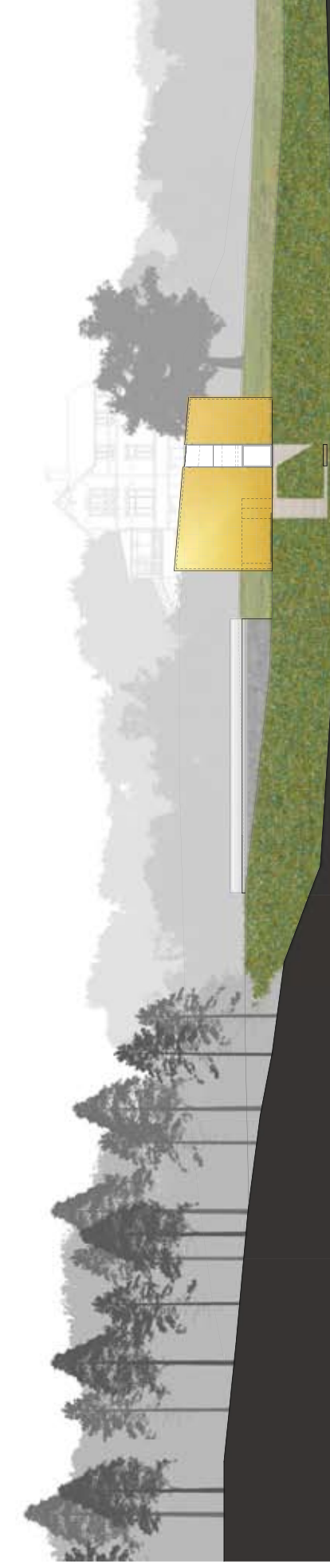
- HUONETILAT:**
1. SAU - STUDIO
 2. AULA
 3. NAULAKKO
 4. VARASTO
 5. WC - INVA
 6. SAUNUS - VARASTO
 7. SAUNUS - YLÄKÄSÄ
 8. TYÖTILA
 9. STUDIOIN VALVOHIO
 10. TERNINEN TILA
 11. YLÄKERRAN SISÄANTILUO
 12. IV-KONEHUONE
 13. IV-KONEHUONE
- PINTAMATERIAALIT:**
- a. ALUFRONSSI (kulta)
 - b. LASI (kirkas)
 - c. BETONI (titaanitokidi väkistetty)
 - d. PÄTTYPUU
 - e. KALKKIKIVI (turmas)
 - f. RUOHOKIVI

SAU - ALKERTA - 1/1000

SAU - YLÄKERTA - 1/1000

VIKAN - UUDEN TOIMINNAN TILAT - DIPLOMITYÖ - 2015

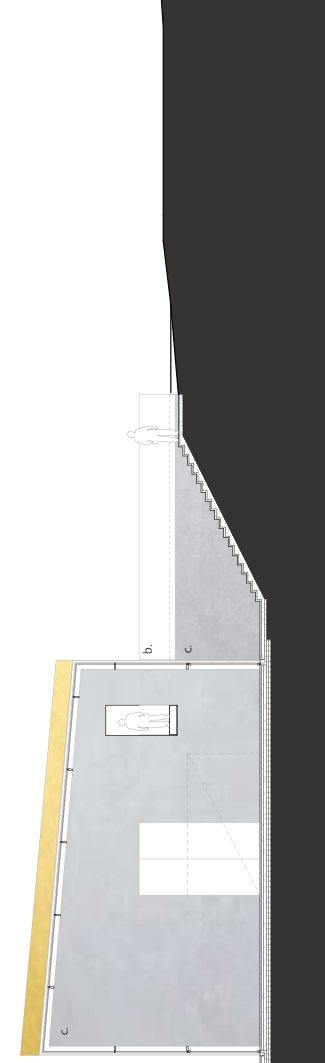
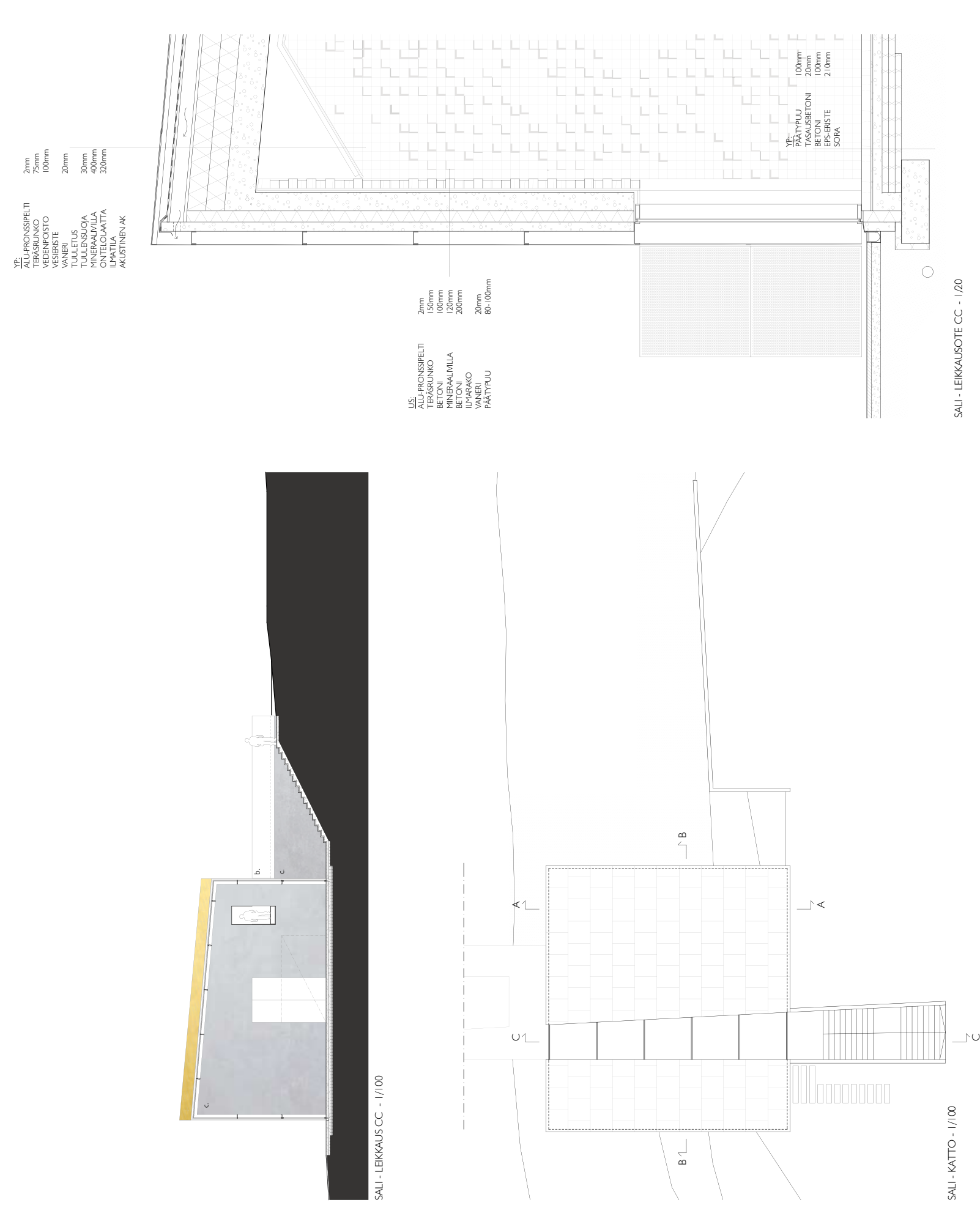
TEKIJÄ: MARCUS AHJAMAN
VALUOJA: HANNU HUHTINEN



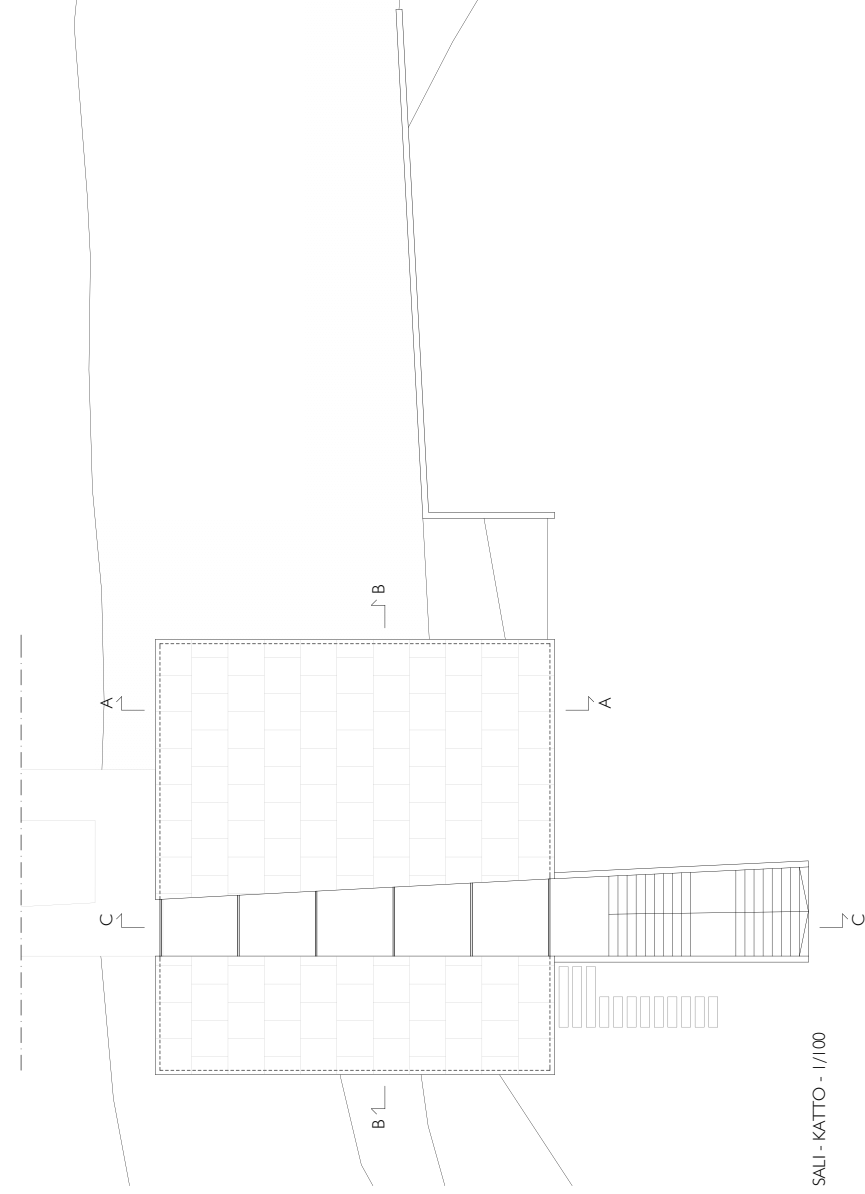
ALUELEIKKAUS & JULKISUVA AA - 1/200



ALUELEIKKAUS & JULKISUVA BB - 1/200



SAUJ - LEIKKAUS CC - 1/100



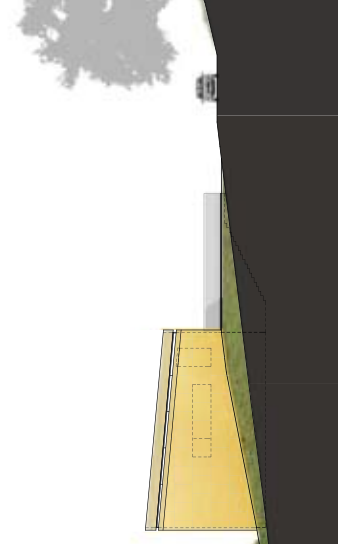
SAUJ - KATTO - 1/100

VIKAN - UUDEN TOIMINNAN TILAT - DIPLOMITYÖ - 2015

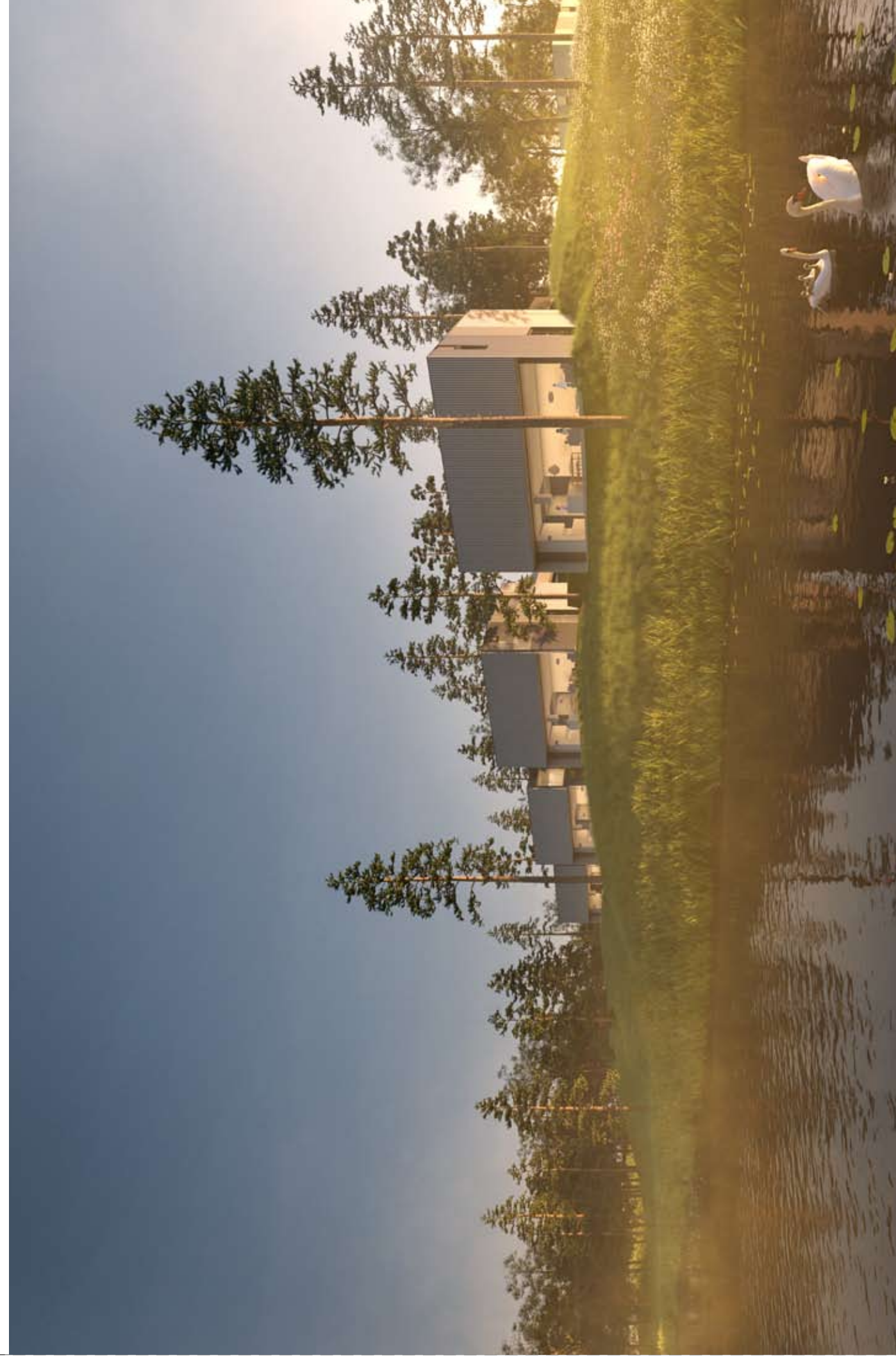
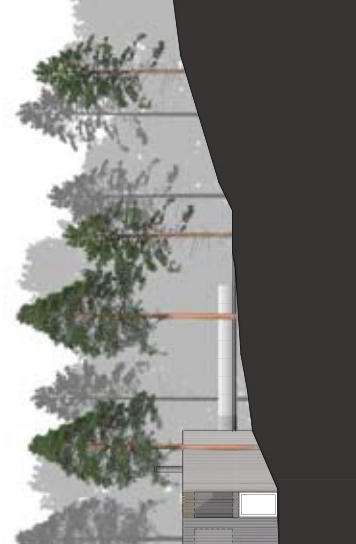
TEKIJÄ: MARCUS AHJAMAN
VALUOKA: HANNU HUTTUNEN



ALUELEIKKAUS & JULKISUVA CC - 1/200

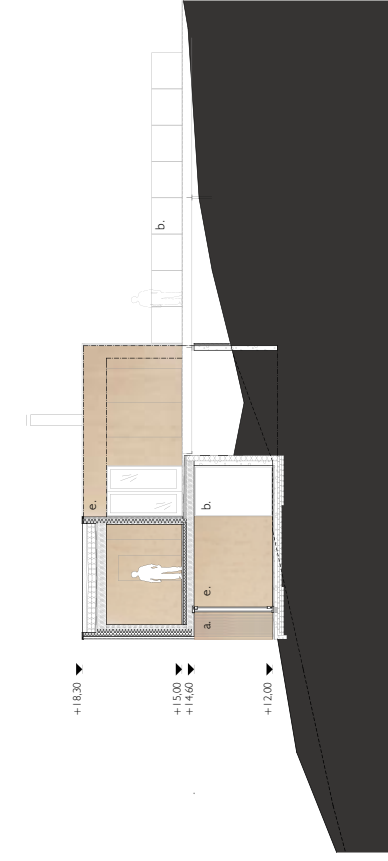
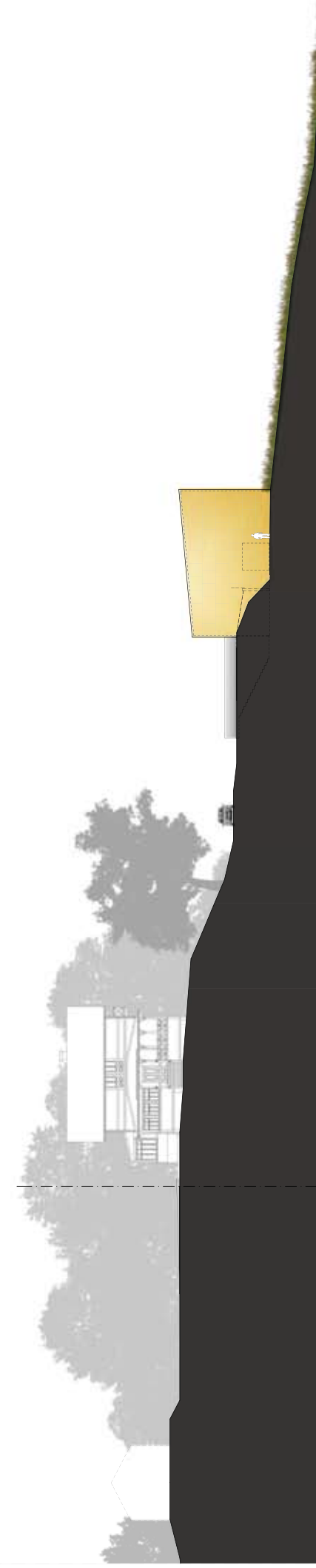
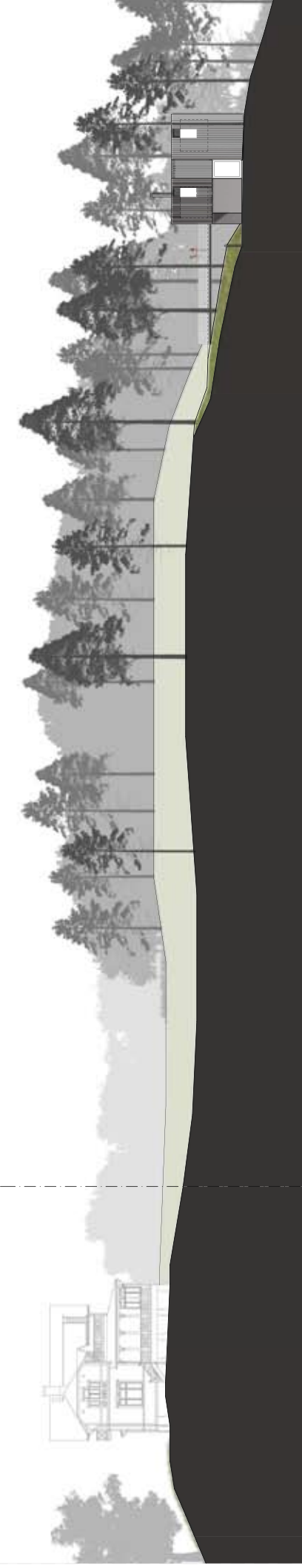


ALUELEIKKAUS & JULKISUVA DD - 1/200

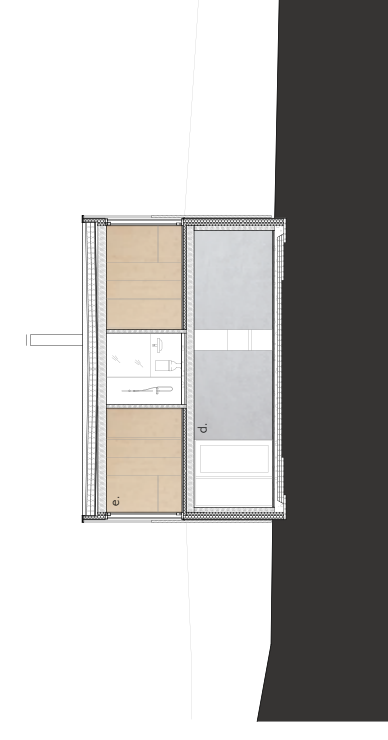


VIKAN - UUDEN TOIMINNAN TILAT - DIPLOMITYÖ - 2015

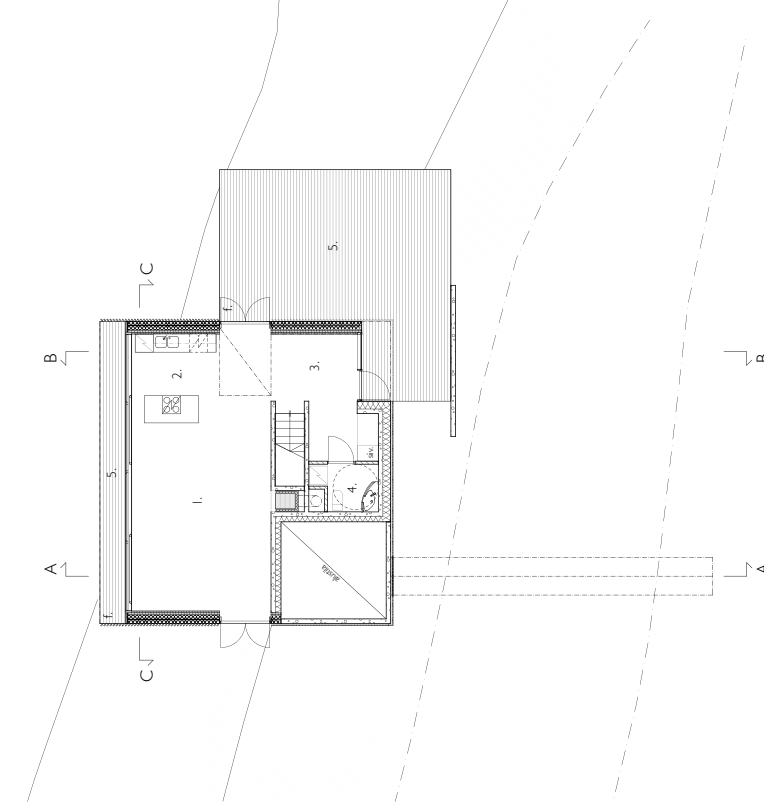
TEKIJÄ: MARCUS AHJAMAN
VALUOKA: HANNU HUTTUNEN



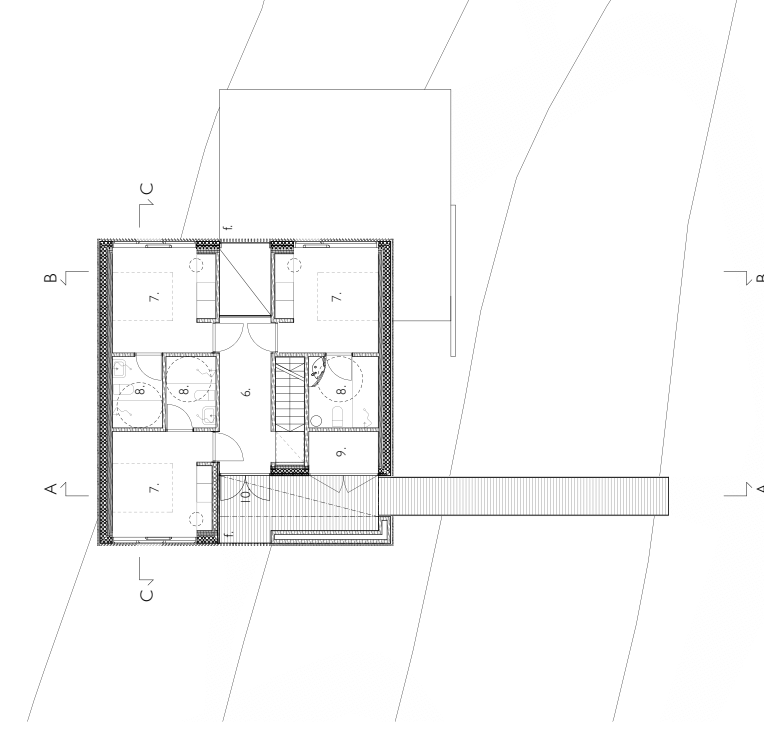
MAJOITUS - LEIKKAUS AA - 1/100



MAJOITUS - LEIKKAUS BB - 1/100



MAJOITUS - ALAKERTA - 1/100



MAJOITUS - YLÄKERTA - 1/100

MAJOITUS RAKENNUKSET

- HUONETILA:**
 1. OLESKELU - RUOKAILU
 2. KETTU
 3. AULA - ALAKERTA
 4. WC - RHH
 5. KÄSIVESILÄ

- AULA - YLÄKERTA**
 6. MAJOITUSHUONE (1 kpl)
 7. MAJOITUSHUONE (2 kpl)
 8. KYLPHUONE
 9. TEKNINEN TILA - VARASTO
 10. SISÄNTULO TERASSI

PINTAMATERIAALIT

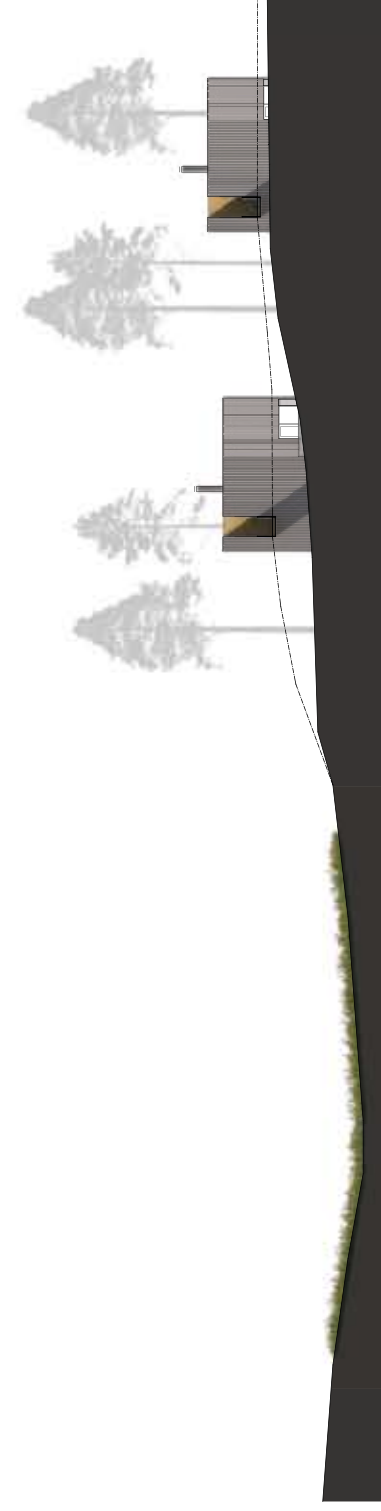
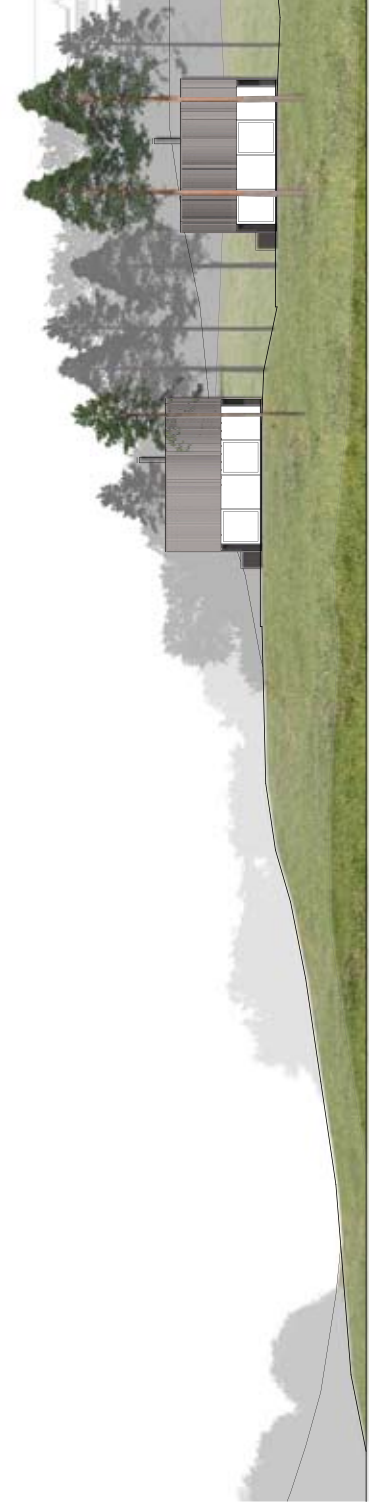
- a. KIVIPÄÄLLE
 b. LAMINAATTI (harmaa)
 c. LASKI (kita)
 d. KUTUBETONILEIYVI (giffin musta)
 e. BETONI (rauhokkosi valkaisu)
 f. CLT-elementti (kuukokasitehy)
 g. LEHTIKOULU (kasteilmaton)
 h. VIERKATTO (metsaruoho)

VIKAN - UUDEN TOIMINNAN TILAT - DIPLOMITYÖ - 2015

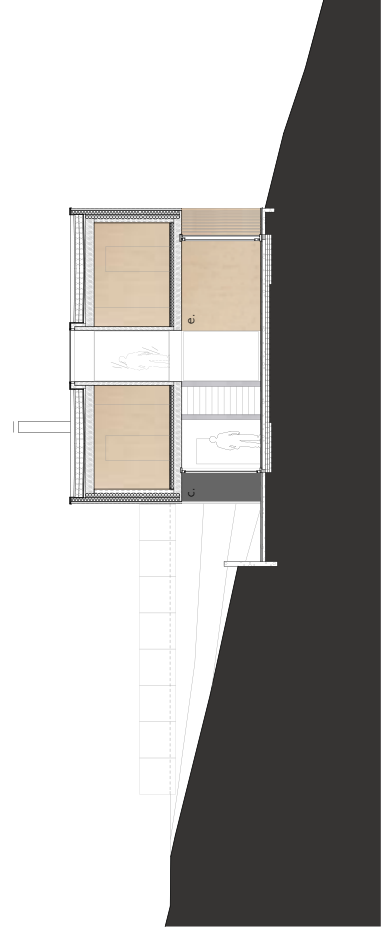
TEIGJA-MARCUS-AHJAMAN
 VALUOJA-HANNU-HUITTINEN



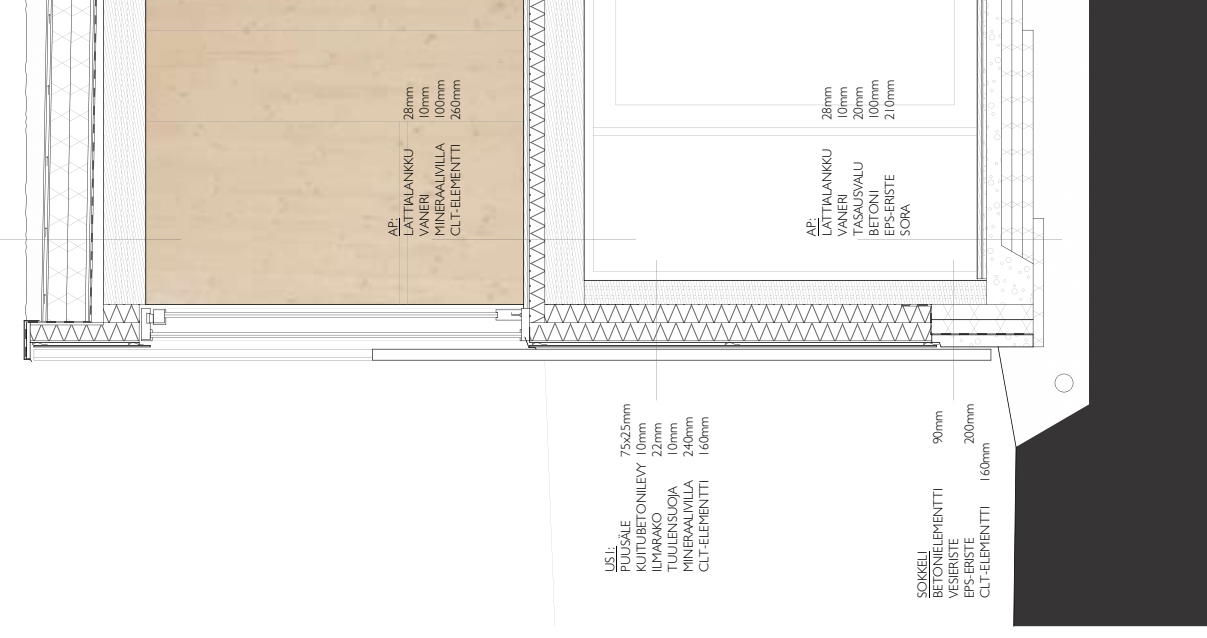
ALUELEIKKAUS & JULKISUUS EE - 1/200



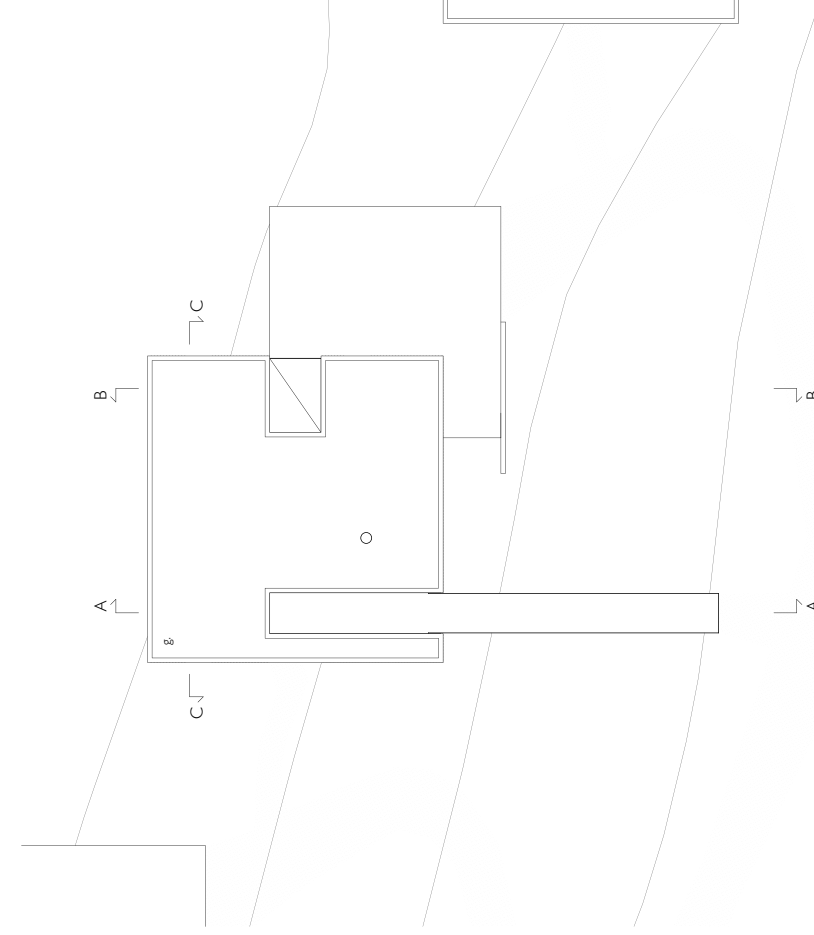
ALUELEIKKAUS & JULKISUUS FF - 1/200



MAJOITUS - LEIKKAUS CC - 1/100



MAJOITUS - MATTO - 1/100



MAJOITUS - LEIKKAUSOTE BB - 1/20

VIKAN - UUDEN TOIMINNAN TILAT - DIPLOMITYÖ - 2015

TEIGJA-MARCUS-AHJAMAN
 VALUOJA-HANNU-HUITTINEN

