

QUADERNS DE PREHISTÒRIA I ARQUEOLOGIA DE CASTELLÓ

VOLUM 34



Servei d'Investigacions Arqueològiques i Prehistòriques

2016

Publicació periòdica anual del Servei d'Investigacions Arqueològiques i Prehistòriques (SIAP)
S'intercanvia amb altres publicacions semblants d'arqueologia, prehistòria i història antiga.

Periodic publication of the Archaeological and Prehistoric Research Service.
It interchanges with others similar publications of Archaeology, Prehistory and Ancient History.

Edita

SIAP

Servei de Publicacions

Diputació de Castelló

Director

Arturo Oliver Foix

Secretariat de redacció

Gustau Aguilera Arzo

Consell de redacció

Empar Barrachina Ibáñez

Ferrán Falomir Granell

Josep Casabó Bernad

Pau Conde Boyer

Informació i intercanvi (information & interchange)

Servei d'Investigacions Arqueològiques i Prehistòriques

Edifici Museu

Av. Germans Bou, 28

E-12003 Castelló de la Plana

arqueologia@dipc.as

Disseny coberta

Antonio Bernat Callao

Imprimeix

Gráficas Castañ, S.L.

ISSN

1137.0793

Dipòsit legal

CS•170-95



SUMARI

	<u>Pàgs.</u>
G. AGUILELLA, F. FALOMIR, G. PÉREZ, C. LAGUNA, D. GARCÍA, N. ARQUER. Tossal de la Vila (la Serra d'en Galceran, Castellón). Un asentamiento en la transición del Bronce Final al Hierro Antiguo. Primeros resultados de las campañas 2012-2014	5
C. SAORIN, D. GARCIA I RUBERT. Estudi d'un forn culinari de la primera edat del ferro localitzat a l'assentament de Sant Jaume (Alcanar, Montsià) mitjançant espectroscòpia per FTIR, micromorfologia i anàlisi tipològica.....	43
M. VICENTE GABARDA, R. PÉREZ, N. ARQUER, G. AGUILELLA, P. MAS, G. PÉREZ. El Mas de Fabra (Benicarló, Castellón). Un asentamiento del hierro antiguo en la llanura litoral del Baix Maestrat	79
G. AGUILELLA. Primeros datos sobre el asentamiento del Hierro antiguo de Santa Llúcia (Alcalà de Xivert, Castellón). Sector 1, fase 2.....	105
A. OLIVER. La necrópolis ibérica de la Bassa del Mas, Santa Magdalena de Polpis (Castellón) y su entorno arqueológico.	119
E. ESTEVENS, E. FLORS, F. ARASA. Troballa de nivells iberoromans en una excavació urbana a Peníscola (el Baix Maestrat).....	153
N. MESADO. Grabados rupestres en término de Puertomingalvo (Teruel)	161
C. DOMERGUE, M.L. DI VACRI, A. FERNÁNDEZ IZQUIERDO, M. FERRANTE, A. NESTA, S. NISI, P. QUARATI, CHR. RICO, P.R. TRINCHERINI. Les lingots de plomb hispano-romains de Q. Vireius.	177
R. PÉREZ, F. ARASA. Un sondeig a la via Augusta al terme municipal de la Salzadella (el Baix Maestrat, Castelló)	197
P. MEDINA, F. ARASA, G. AGUILELLA. El Plano (Espadilla). Un yacimiento romano del Alto Mijares (Castellón)	203
C. PADRÓS. La problemática de las fuentes clásicas. Reflexiones y planteamientos del caso Ausetano.....	221
J. PADRÓ, J. BOLUFER. Història de dos tinters.....	233
J.M. GARCÍA, I. MORAÑO, J.M. DE ANTONIO. Torremotxa (Nules, Castellón): posible atalaya de época andalusí	239
J.M. MELCHOR, J. BENEDITO, J.J. FERRER. La Torreta: un nuevo yacimiento hispanomusulmán descubierto en Artana (Castellón)	245
R. PÉREZ. La Torre Cantonera del recinto amurallado de Castellón de la Plana.....	253
Resum de les activitat del Servei d'Investigacions Arqueològiques i Prehistòriques a l'any 2015.....	265
Normas de colaboración.....	273

Troballa de nivells iberoromans en una excavació urbana a Peníscola (el Baix Maestrat)

E. Estevens Marco*
E. Flors Ureña*
F. Arasa i Gil**

Resumen

En este artículo damos a conocer los resultados de una excavación realizada en la población de Peñíscola, situada al norte de la costa valenciana. En ella se han documentado por primera vez niveles arqueológicos que pueden fecharse en el siglo II aC. Este modesto hallazgo confirma la hipótesis de que el tómbolo que ocupa la localidad fue ocupado en la antigüedad.

Palabras clave: Peñíscola, excavación urbana, Ibérico Final.

Abstract

In this paper we present the results of an excavation in the town of Peñíscola, situated north of the Valencian coast. It has been documented for the first time archaeological levels datable in the second century BC. This modest finding confirms the hypothesis that the tombolo where the town sits was occupied in antiquity.

Keywords: Peñíscola, urban excavation, late Iberian.

Entre els dies 21 d'octubre de l'any 2003 i 2 de febrer de 2004 tècnics de l'empresa *Arx. Arxivística i Arqueologia s. l.* van realitzar una intervenció arqueològica en un solar de 84,75 m² situat al cantó dels carrers General Aranda núm. 3 i González Granda núm. 2-4 (coordenades: 30 ETRS89 X = 789.271 – Y = 4.473.073) dins del Conjunt Històric de Peníscola que està declarat Bé d'Interès Cultural (fig. 1). Els treballs es van realitzar en el marc d'un projecte de rehabilitació amb canvi d'ús de l'edifici, i van ser dirigits per C. Marcos i realitzats per E. Estevens i E. Flors (Marco, Estevens i Flors, 2004). L'interès d'aquesta intervenció rau en el fet que per primera vegada en una excavació arqueològica es van poder documentar nivells d'ocupació antiga a la població.

Després del derrocament de l'edifici i la retirada dels enderrocs es va veure que la roca natural

aflorava al sector NO i que al SO, on antigament es trobava el soterrani, hi havia les restes d'un antic cup. La conservació del registre arqueològic estava condicionada per dues circumstàncies com són els forts desnivells del terreny i la utilització del local com a corral i el consegüent buidat dels nivells d'establació. A la zona SO es va trobar una cubeta (UE 1001) amb un paviment de morter que en el costat nord descansava directament sobre la roca, amb unes dimensions conservades de 199 x 173 cm (figura 2). Al costat est n'hi havia una altra contigua amb paviment de rajoles ceràmiques de 33 x 35 x 4 cm (UE 1002), amb unes dimensions conservades de 200 x 190 cm, que s'assentava sobre un llit de morter d'entre 12 i 22 cm de grossària (figura 3). Al seu costat es conservava encastat al terra un plat amb vernís de color melat, que s'emprava per a arreplegar les llavors del raïm. Ambdues cubetes

* Arx. Arxivística i Arqueologia S.C. <arx@arx-es.es>

** Universitat de València <ferran.arasa@uv.es>

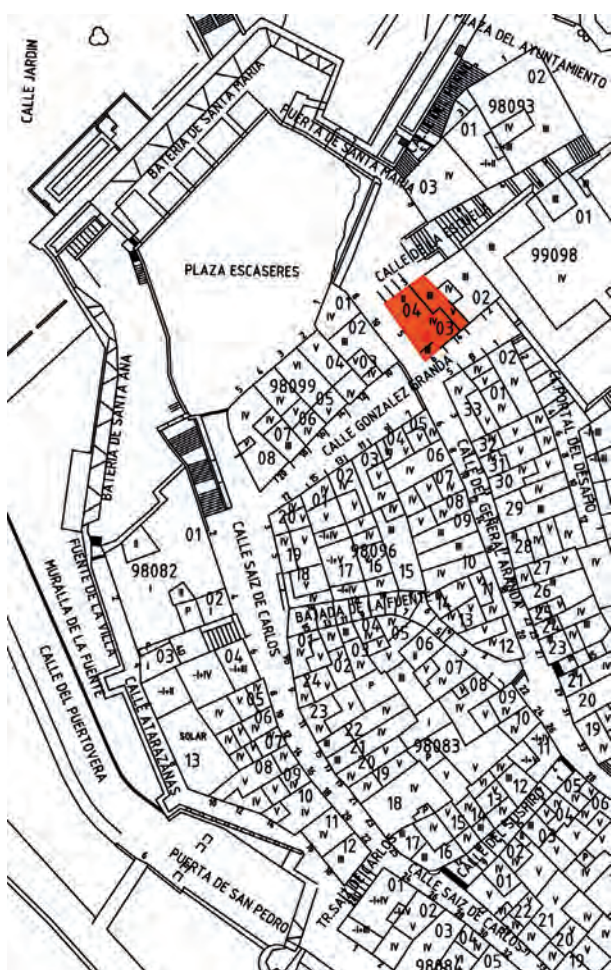


Figura 1. Fotografia de satèl·lit de Peniscola (Google earth) i plànol del cadastre urbà del sector SO de la població amb la localització del solar.

estaven separades per un muret que s'havia arrasat i era visible en la paret.

A continuació es va procedir a la retirada dels enderrocs de la resta del solar, en el curs de la qual es va trobar una altra cubeta de planta quadrada i unes dimensions de 200 cm de costat (UE 1003),

amb parets d'una alçària màxima conservada de 101 cm llúides amb calç rogenca. El seu terra es trobava molt deteriorat i estava format de rajoles ceràmiques semblants a les de la cubeta UE 2002. Al costat est es va trobar un orifici corresponent a una conducció que comunicava amb una altra cubeta ben conservada (UE 1004), amb parets d'una altura màxima conservada de 167 cm, cobertes de morter i amb un enlluït semblant (figura 4). El paviment d'aquesta segona cubeta presentava un desnivell de 3 cm en direcció S-N i finalitzava en un plat de vernís melat encastat al terra. En la part superior de la paret est hi havia un rebaix per encaixar les taules de fusta de la coberta. Les dues cubetes estaven separades per un muret de morter amb una grossària que oscil·lava entre 45 i 55 cm. En conjunt, les estructures trobades corresponien a dos cups, cadascun amb una part on es premsava el raïm i una altra on vessava el most. Les restes ceràmiques trobades permetien datar la construcció d'aquestes cubetes entre el final del segle XIX i primeries del XX. La confirmació vingué del testimoni oral d'un veí de la població d'avançada edat que ens contà que ell hi havia trepitjat raïm de molt jove.

Una vegada documentades aquestes estructures es va continuar l'excavació amb mitjans mecànics fins a arribar a la roca natural, amb un desnivell E-NO que anava des dels 22 cm fins als 221 cm. La darrera zona excavada fou la situada al costat sud del solar, on es van trobar materials contemporanis com cables i plàstics. La neteja del perfil sud, que donava al carrer, va permetre identificar una interessant estratigrafia que s'endinsava per davall d'aquest i per tant quedava fora de la zona excavada, el que explica els limitats resultats de la intervenció (figura 5). Per davall del paviment del carrer aparegué fins a la cota -145 una capa de rebliment format per terra roja i grava (UE 1011), utilitzada per anivellar el carrer. A continuació, entre les cotes -153 i -260, hi havia un paquet d'arena (UE 1010) amb abundants carbons i fragments ceràmics antics que poden datar-se de manera general en els segles II-I aE. En la cota -154 es van identificar les restes d'un mur (UE 1005) de 80 cm d'alçària i 68 cm de grossària fet de pedres de diferent grandària travades amb fang (figura 6). Tot just sobre ell aparegué un fragment aïllat d'un cadaf andalusí que pot datar-se cap al segle XIII i dóna una datació *ante quem* per als nivells inferiors. A 80 cm cap a l'est d'aquest mur, en la cota -176 aparegué un altre mur (UE 1006) de les mateixes característiques i 74 cm de grossària (figura 7).

Per davall de la UE 1005, entre les cotes -247 i -249, es trobà una capa de terra compacta de color grisenc que correspon al paviment re-

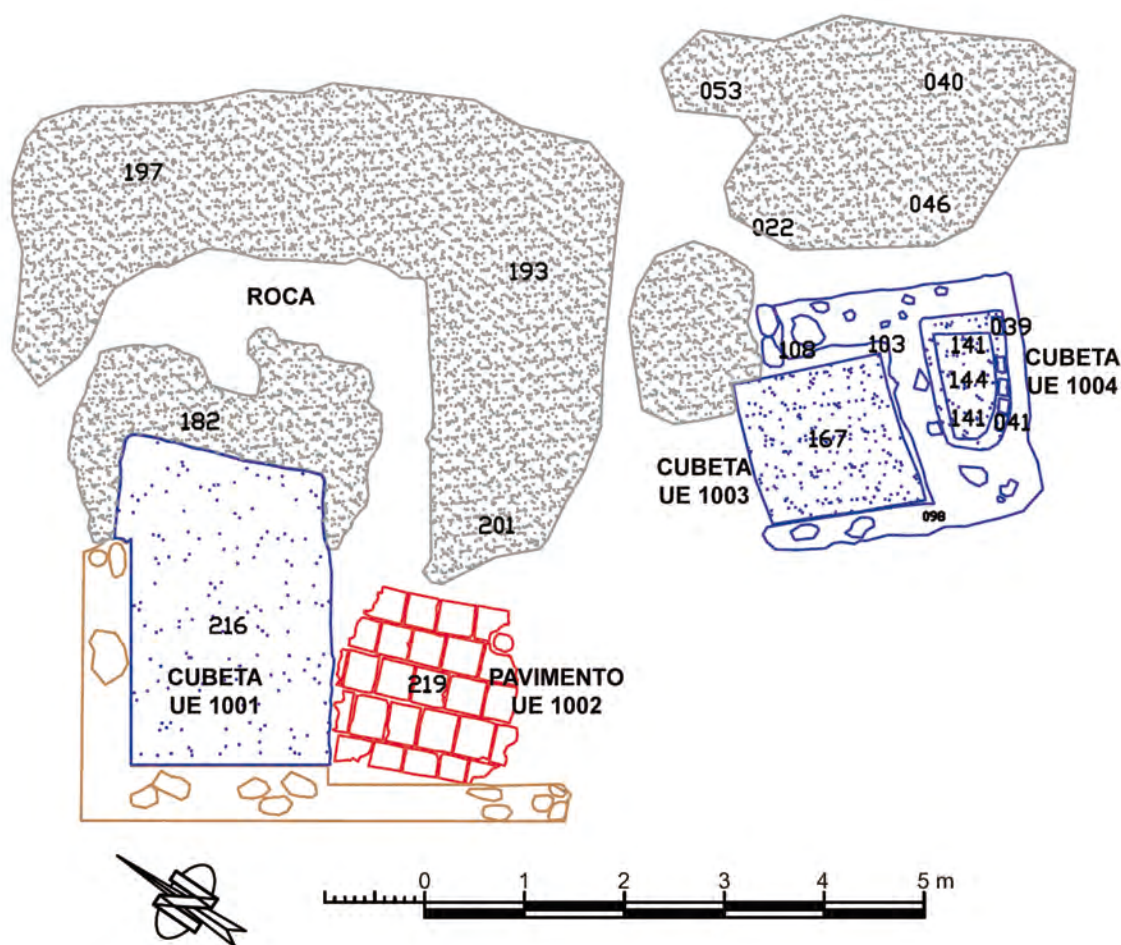


Figura 2. Planta de l'excavació.

lacionat amb els anteriors murs (UE 1008). Sobre aquest paviment, en direcció est es distingien restes de morter grisenc amb grava (UE 1009). Per davall d'aquest paviment aparegué un nivell de terra ataronjada sense materials arqueològics que segueix una línia irregular entre les cotes -205 i -250 cm i s'adapta a la topografia del terreny (UE 1007). Totes aquestes UUEE es trobaven tallades per les obres de fonamentació de la casa que ocupava el solar, el que explica per què no es van trobar restes arqueològiques antigues dins del perímetre del solar, sinó a fora i ja per davall del carrer. Els treballs arqueològics van continuar fins a arribar a la roca natural en tota la superfície del solar sense que es trobaren més vestigis arqueològics. El seu desnivell era molt acusat, ja que oscil·lava entre les cotes -024 en el costat S-E i -256 en el costat S-O.

A pesar de l'evident caràcter limitat de la troballa, cal destacar el fet que és la primera vegada que es documenta a Peníscola un nivell antic d'ocupació que pot situar-se en el període Ibèric

Final. Es tracta de dos murs i un paviment que poden datar-se pel conjunt ceràmic que hi apareix associat. En total es trobaren 50 fragments ceràmics i una petxina foradada. Entre els primers poden distingir-se dos conjunts: un majoritari constitu-



Figura 3. Restes de les cubetes UE 1001 i 1002.



Figura 4. Restes de les cubetes 1003 i 1004.

it per 44 fragments de la primera fase d'ocupació documentada, i un altre menor de 6 fragments que correspon al període andalusí. El primer està format per 30 fragments de ceràmica ibèrica de cocció oxidant, la major part de paret i informes, dels quals 2 són de plat amb decoració pintada i una

grossària de 3 mm, 1 pintat potser d'una petita tenalla de 3,5 mm de grossària, 1 altre també pintat potser de tenalla o lebes de 7 mm de grossària; 8 d'àmfora, entre els quals n'hi ha un de vora del tipus 1.2.4 de Mata i Bonet (1992: 125, fig. 1, 7), amb una àmplia cronologia que comprèn tot el període ibèric (fig. 8, 1). La primesa dels fragments de plat assenyala una datació avançada.

Uns altres 2 són de la classe B, de cocció reductora, un de paret i l'altre de vora d'una olla de cos amb tendència globular del tipus 1 de Mata i Bonet (1992: 140, fig. 26), que en la paret externa presenta l'extrem superior d'un grafit incís precocció del qual es distingeixen un mínim de tres signes probablement escrits en alfabet ibèric (fig. 8, 2). La incisió és molt fina i un poc irregular per la textura granulosa de la pasta. La línia de fractura del costat inferior del fragment davalla d'esquerra a dreta, de manera que del primer signe a penes queda l'extrem superior, un traç inclinat de dreta a esquerra que pot correspondre a diversos grafemes: I, N, TA... Els altres dos signes es troben un poc separats i deuen estar seccionats un poc per damunt de

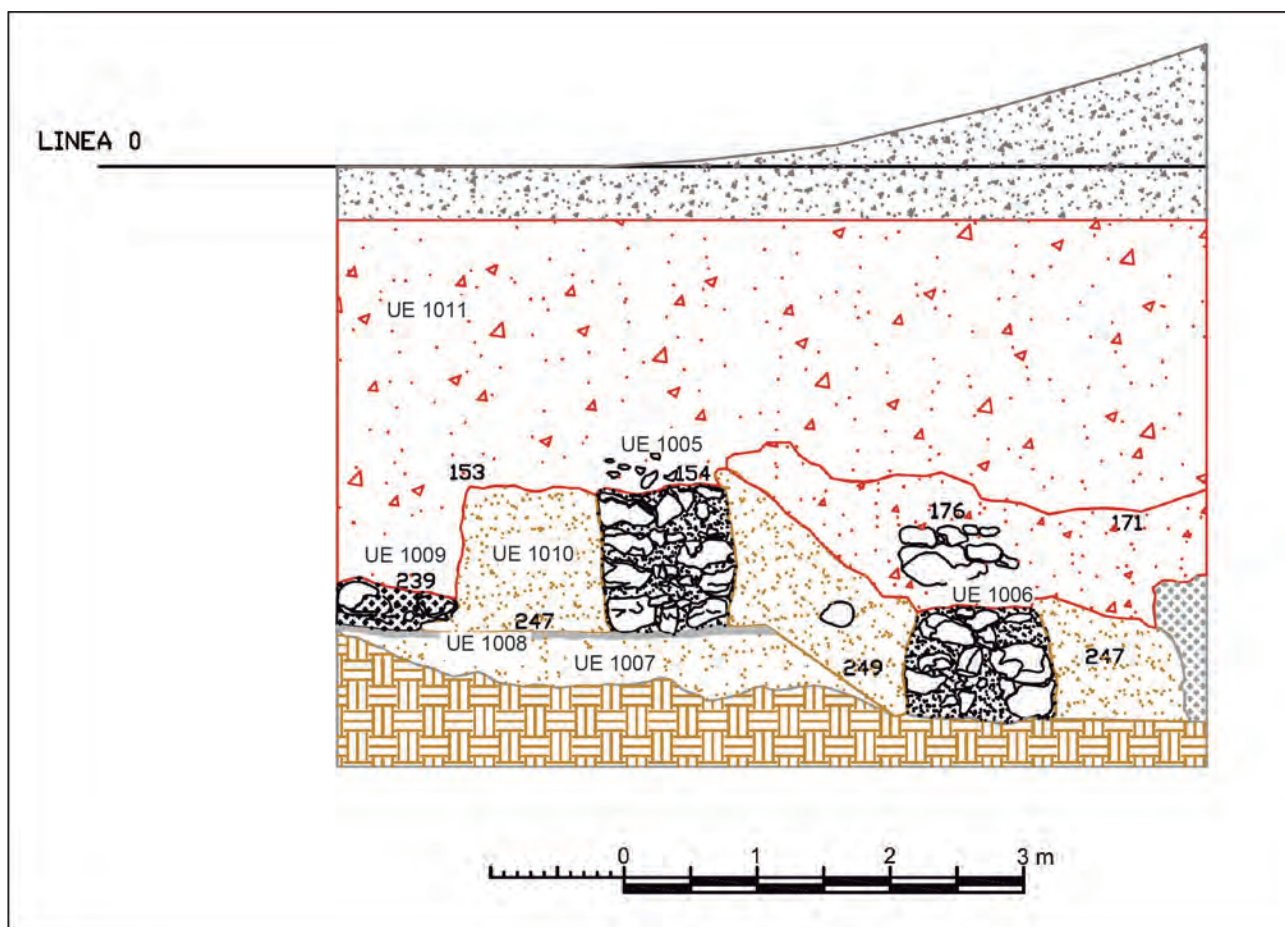


Figura 5. Perfil sud de l'excavació, per davall del carrer González Branda.



Figura 6. Perfil sud: mur UE 1005.

la seua meitat: del primer queden dos pals verticals paral·lels que poden correspondre a una O, de la qual faltaria el traç horitzontal; i el segon pot ser una A tallada per davall del traç superior corbat, que no s'uneix amb el vertical. Tot i que la seua conservació parcial fa molt insegura la lectura, els dos signes millor conservats de la dreta poden donar la seqüència AO.

El segon grup és el de la ceràmica d'importació, que integren 14 fragments, dels quals 10 són d'àmfora itàlica: un d'un pivot massís, un altre de cos amb l'inici de l'ansa i la resta de paret. No se'n pot determinar la forma, però possiblement són del tipus Dressel 1. Un altre fragment amb l'inici de l'ansa és d'adscripció indeterminada, potser tarraconense. I els altres 3 fragments són de campaniana A: un correspon a la vora d'un plat de la forma Lamboglia 36 amb el llavi trencat (fig. 8, 3) i els altres dos són de paret. Finalment, hi ha 6 fragments de ceràmica andalusina feta a torn que poden da-



Figura 7. Perfil sud: mur UE 1006.

tar-se en els segles XII-XIII, dels quals tres són de cocció oxidant: un de vora de cadaf amb decoració formada per dos cordons amb estries diagonals, un altre de vora amb l'inici d'una ansa i decoració de canaletes a l'exterior i un tercer de paret sense decoració; els de cocció reductora són un de vora amb canaletes a l'exterior i dos de paret sense decoració (fig. 8, 4-6).

A banda del material mòbil, cal destacar la troballa de morter de calç (UE 1009) sobre el paviment de terra (UE 1008), que possiblement deu pertànyer o almenys senyalar la proximitat d'alguna estructura feta amb aquest material. L'absència de ceràmiques associades amb ell va impedir datar-lo, però per la seua relació estratigràfica amb l'esmentat paviment deu ser de la mateixa època. En un context iberoromà, la presència de morter deu estar relacionada amb algun tipus de dipòsit, bé una cisterna, bé una cubeta d'una estructura de transformació, un tipus d'instal·lacions escassament representades en els assentaments de les comarques costaneres del nord del País Valencià (Arasa, 2001: 247). Recordem ací el paviment d'*opus signinum* trobat a l'assentament costaner de la torre de la Sal (Cabanes, la Plana Alta) (Fernández Izquierdo, 1987-88: 236, fig. 5, làm. I). La presència de morter és pròpia d'assentaments de certa importància en els quals s'han introduït les tècniques constructives romanes, i constitueix un important indicador d'assimilació cultural (Arasa, 2003: 204).

Els materials de la primera fase d'ocupació poden datar-se en els segles II-I aE, en un ambient ibèric tardà en què són freqüents les importacions ceràmiques itàliques, tant de contenidors amfòrics de vi com de vaixel·la fina de taula de vernís negre. Encara que la mostra és molt reduïda, cal destacar la important presència de materials d'importació (31,8%). Amb les naturals reserves, podem proposar una datació més precisa d'aquest conjunt cap a la segona meitat del segle II. D'altra banda, cal destacar el fet que aquest nivell s'assenta directament sobre terreny estèril, sense restes d'una ocupació anterior, el que pot explicar-se en un context de creixement de la superfície ocupada de l'assentament des de la part més alta. En el marc topogràfic del tómbol que ocupa Peníscola, l'excavació es troba a una cota d'altitud de 8,5 m, a 130 m en línia recta del Castell (41 m), a 48 m en línia recta del costat oest de la muralla que envolta la població, a l'interior de la qual queda la font de Dins que l'abastia, i a 78 m de l'actual vora de la mar en direcció SO. Aquesta zona es localitza a prop de la badia natural que es forma al costat sud del tómbol, on històricament s'ha situat la zona de refugi i ancoratge, el port i les drassanes, de

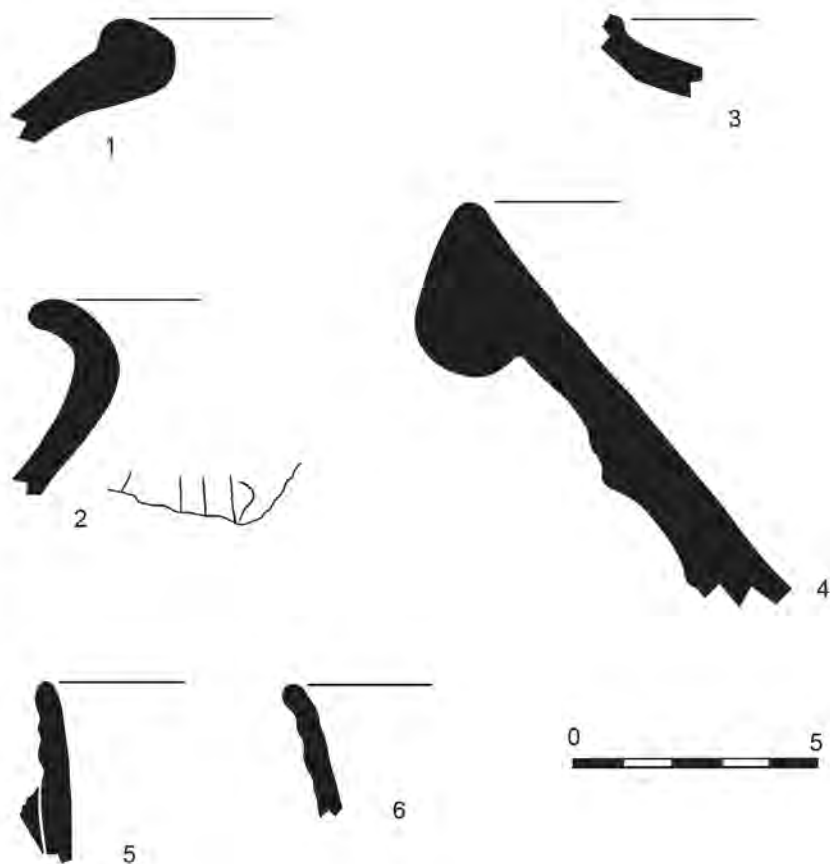


Figura 8. Ceràmica de les UUEE 1010-1011: 1. Àmfora ibèrica; 2) Olla ibèrica amb grafit; 3. Vora de Campaniana A; 4-6) Ceràmica andalusina.

manera que possiblement ja en l'antiguitat podia haver tingut una funció relacionada amb la pesca i el comerç. L'augment de la superfície ocupada és freqüent en aquesta època en jaciments situats en la costa que tenen un marcat caràcter comercial, com és el cas paradigmàtic entre els més pròxims de la torre de la Sal (Cabanès, la Plana Alta) (Flors, 2010: 175-206). Sobre la hipòtesi de l'existència d'un assentament fortificat a la part alta, l'ocupació d'un punt tan allunyat –per distància i cota– també pot interpretar-se com un indicatiu de la seua considerable superfície.

Aquesta és la primera vegada que es documenta en una excavació l'ocupació antiga de Peníscola. Amb anterioritat comptàvem amb una notícia oral de J. Ll. Viciano sobre la troballa de ceràmica de vernís negre en la zona nord del túmbol,

als jardins del Castell. També coneixíem la troballa submarina d'una àmfora massaliota de la primera meitat del segle V entre Benicarló i Peníscola¹, que possiblement pot relacionar-se amb altres troballes semblants en la zona de Benicarló, on coneixem el fondejador de les roques de la Barbada (Ramos, 1992). Ara, els resultats d'aquesta intervenció donen suport material per primera vegada a la hipòtesi mantinguda per molts investigadors segons la qual en aquesta població podia haver estat emplaçada alguna de les localitats mencionades per les fonts literàries, des de la *Herronesi* d'Aviè fins a la *Querrónesos* d'Estrabó, i fins i tot l'*Onussa* de Livi (Arasa, 2001: 50-51, 54-55, 63). En els dos primers casos és obvi que aquest topònim és la traducció grega del llatí *paeninsula* que, amb la forma vulgar *iscola*, ha donat el topònim actual Peníscola, com

1. Sánchez Fernández, 1987: 221-222, fig. 2; Oliver, 1990-91: 178; Ramos i Fernández, 2012: 72, fig. 1, 1.

UE	Producció	NF	Forma	Observacions	Figura
1010	Ibèrica classe A	20	Plat, tenalla ?	dec. pintada	
	Àmfora ibèrica	8	Bonet-Mata 1.2.4		8, 1
	Ibèrica classe B	2	Olla	grafit	8, 2
	Campaniana A	3	Lamb. 36		8, 3
	Àmfora itàlica	10			
	Àmfora indeterm.	1			
1011	Andalusina	6	cadaf, olla ?		8, 4-6
	TOTAL	50			

ja explicava en 1489 el notari valencià Joan Esteve en el seu *Liber elegantiarum* (Arasa, 2000: 51-52). El tercer, que pot correspondre a un nom ibèric hellenitzat, apareix en el curs de les operacions bèl·liques a l'inici de la Segon Guerra Púnica.

Aquestes hipòtesis d'identificació són les que van portar A. Schulten a plantejar-li amb insistència a L. Pericot –que aleshores era catedràtic a la Universitat de València– que excavara a Peníscola, perquè estava convençut de la seua antiguitat². Efectivament, les característiques topogràfiques del lloc permeten suposar una primerenca ocupació, tal com succeeix en un altre emplaçament topogràficament semblant com Orpesa la Vella (Orpesa, la Plana Alta), on a menor escala es va desenvolupar un assentament del Bronze Mitjà i Final amb restes d'ocupació d'època ibèrica i una fortificació andalusina que explica el seu topònim (Gusi i Olària, 2014). També hom ha assenyalat de vegades la idoneïtat del lloc per a una ocupació fenícia, i per això s'ha proposat la reducció a Peníscola d'alguna de les poblacions esmentades en el poema *Ora marítima* d'Aviè que poden situar-se al sud del riu Ebre. Finalment, cal destacar que la confirmació d'una ocupació antiga a Peníscola, amb una hipotètica funció comercial –entre altres–, introdueix un nou tipus d'assentament costaner entre els existents a la costa castellonenca en el període iberoromà, les característiques del qual a penes podem albirar, que cal afegir al lloc d'ancoratge de les roques de la Barbada (Benicarló), la llarga pervivència del qual no comporta l'aparició d'un assentament terrestre, i de la torre de la Sal (Cabanes), on contràriament es desenvolupa un hàbitat protourbà que no arriba a consolidar-se (Arasa, 2001: 187-188; Arasa i Flors, a Flors, 2010: 517-522).

BIBLIOGRAFIA

- ARASA I GIL, F. (2000): “Alguns topònims d'origen antic de les comarques septentrionals del País Valencià”. *Estudis de Toponímia Valenciana en honor de Vicenç M. Rosselló i Verger*: 45-59. València.
- ARASA I GIL, F. (2001): *La romanització a les comarques septentrionals del litoral valencià. Poblament iberoromà i importacions itàliques en els segles II-I a.C.* Serie de Trabajos Varios. Servicio de Investigación Prehistórica, 100. València.
- ARASA I GIL, F. (2003): “La romanización de los oppida en el País Valenciano. Evolución del poblamiento en los siglos II-I a.C.”. En *Actas III Seminario de Historia. La Iberia de los oppida ante su Romanización*, A. M. Poveda, J. Uroz (eds.), *Alebus*, 13: 199-219. Elda.
- FERNÁNDEZ IZQUIERDO, A. (1987-88): “El poblado ibérico de Torre la Sal (Ribera de Cabanes-Castellón). Campañas de excavaciones 1985-88”. *Cuadernos de Prehistoria y Arqueología Castellonenses*, 13: 227-274. Castellón.
- FLORS UREÑA, E. coord. (2010): *Torre la Sal (Ribera de Cabanes, Castellón). Evolución del paisaje antrópico desde la prehistoria hasta el medioevo*, Monografies de Prehistòria i Arqueologia Castellonenques, 8. SIAP. Diputació de Castelló. Castelló de la Plana.
- FP = Fons LI. Pericot – Biblioteca de Catalunya.
- GUSI, F., OLÀRIA, C. (2014): *Un asentamiento fortificado del Bronce Medio y Bronce Final en el litoral mediterráneo: Orpesa la Vella (Orpesa del Mar, Castellón, España)*. Monografies de Prehistòria i Arqueologia Castellonenques,

2. “Deberíamos visitar Puig y Peñíscola, que es Cherronesos y adonde me gustaría que VV cavén”; “Desearía mucho animar a VV excavar lo de Calpe, donde hay población quizás griega, y estudiar Peñíscola, que es Cherronesos” (FP, cartes de A. Schulten a LI. Pericot del 6/1/1932 i 19/11/1932).

10. SIAP. Diputació de Castelló. Castelló de la Plana.
- MARCOS, C., ESTEVENS, E., FLORS, E. (2004): *Intervención arqueológica en el solar sito en la C/ General Aranda, 3, esquina C/ González Granda, 2 y 4 (Peñíscola, Castellón)*, Castellón, Memòria inèdita.
- MATA, C., BONET, H. (1992): "La cerámica ibérica: ensayo de tipología". *Servicio de Investigación Prehistórica. Serie de Trabajos Varios*, 89: 117-174. Valencia.
- OLIVER FOIX, A. (1990-91): "Las importaciones griegas en la costa ilercavona". *Cuadernos de Prehistoria y Arqueología Castellonenses*, 15: 173-188. Castellón.
- RAMOS BARCELÓ, J. E. (1992): "El yacimiento arqueológico submarino de las rocas de la Barbada en Benicarló". *II Jornadas sobre Arte y Tradiciones Populares*, II: 159-178. Benicarló.
- RAMOS, J. E., FERNÁNDEZ, A. (2012): "Las ánforas massaliotas en la costa de Castellón". *Quaderns de Prehistòria i Arqueologia de Castelló*, 30: 71-78. Castelló.
- SÁNCHEZ FERNÁNDEZ, C. (1987): "Ánforas massaliotas de la costa levantina. Nuevas adquisiciones del Museo Arqueológico Nacional". *Archivo Español de Arqueología*, 60: 221-229. Madrid.