

TARTU ÜLIKOOL  
Pärnu kolledž  
Ettevõtluse osakond

Ingrid Täht

**MAAETTEVÕTLUSE ROLL PÄRNUMAA MAJANDUSES  
JA SELLE EDENDAMISVÕIMALUSED**

Juhendaja: Raigo Ernits, MA

Lõputöö

Pärnu 2016

Soovitan suunata kaitsmisele .....

(juhendaja allkiri)

Kaitsmisele lubatud "...“ ..... a.

TÜ Pärnu kolledži ..... osakonna juhataja

.....

(osakonna juhataja nimi ja allkiri)

Olen koostanud töö iseseisvalt. Kõik töö koostamisel kasutatud teiste autorite tööd, põhimõttelised seisukohad, kirjandusallikatest ja mujalt pärinevad andmed on viidatud.

.....

(töö autori allkiri)

## SISUKORD

Sissejuhatus .....	4
1. Maaettevõtlust mõjutavad tegurid, vajalikkus ja arenguvõimalused .....	6
1.1. Maaettevõtluse olulisemad iseloomujooned ja probleemid .....	6
1.2. Maaettevõtluse vajalikkus .....	11
1.3. Maaettevõtlust edendavad meetmed .....	14
2. Pärnumaa maapiirkonna ettevõtluse olukorra uuring .....	20
2.1. Pärnumaa maapiirkonna ettevõtluse olukorra uuringu ja metoodika kirjeldus ....	20
2.2. Pärnumaa maapiirkonna ettevõtluse olukorra uuringu tulemused .....	23
2.3. Järeldused ja Pärnumaa maaettevõtluse edendamisevõimalused .....	38
Kokkuvõte .....	45
Viidatud allikad .....	48
Lisad .....	55
Lisa 1. Küsitlusankeet, kasutatud Typeform vabavara (autori koostatud) .....	55
Lisa 2. Pärnu maapiirkondade ettevõtluse olukorra uuringu tulemused (autori koostatud) .....	57
Summary .....	66

## SISSEJUHATUS

Ettevõtlus on peamine majandust ning piirkondi edasiliigutav ja arendav mootor, mida mõjutavad sõltuvalt asukohast erinevad tegurid. Käesolev töö keskendub maaettevõtlust mõjutavatele teguritele, maaettevõtluse rollile majanduses ning selle edendamisevõimalustele. Teema aktuaalsus ning ühtlasi ka probleem seisneb maaettevõtluse väheses aktiivsuses ja atraktiivsuses.

Saavutamaks paremat majanduslikku seisu, täielikumat tööhõivet ning pakkumaks suuremat lisandväärtust on oluline osata hinnata, mil määral panustab maaettevõtlus Pärnumaa majandusse. Samuti on oluline leida lahendusi, kuidas edendada maaettevõtlust ja selle efektiivsust Pärnumaal. Lõputöö suurim väärtus seisneb selle laiahaardelises uuringus, kus uurimisobjektiks on kõik Pärnumaa maapiirkondades tegelevad ettevõtted hoolimata tegevusvaldkonnast. Sellist uuringut ei ole varem Pärnumaa maapiirkondade ettevõtete kohta tehtud.

Lõputöö on oluliseks infoallikaks maapiirkondade ettevõtetele, maapiirkonnas ettevõtlusega alustavatele ettevõtjatele ning maaettevõtlust toetavatele ja arendavatele asutustele. Lõputöö eesmärk on välja selgitada, asukohast tulenevad võimalikud takistused, mis võivad Pärnumaa maapiirkondade ettevõtete tegevust mõjutada ning pakkuda lahendusi Pärnumaa maaettevõtete juhtidele ja omanikele maaettevõtluse edendamiseks.

Eesmärgi saavutamiseks on püstitatud järgmised uurimisülesanded:

- töötada läbi teoreetilised allikad selgitamaks välja kirjanduses käsitletud maaettevõtlusele iseloomulikud jooned ja võimalikud probleemid ning takistused, mis maaettevõtlust mõjutavad;

- tuua kirjanduse põhjal välja maaettevõtluse vajalikkus ning võimalikud edendamisevõimalused;
- viia läbi Pärnumaa maapiirkondade ettevõtluse olukorra uuring ja analüüs uuringu tulemuste kohta,
- selgitada välja uuringu analüüsi põhjal, kuidas Pärnumaa maapiirkondade ettevõtted hindavad maapiirkonnas tegutsemist ning milliseid probleeme nad ettevõtete asukohas näevad;
- teha järeldused ning pakkuda lahendusi Pärnumaa maaettevõtluse edendamiseks.

Töö koosneb kahest osast. Esimeses osas antakse ülevaade teemat puudutavatest teoreetilistest materjalidest. Esimene alapeatükk kirjeldab maaettevõtluse olulisemaid iseloomujooni ning peamisi maaettevõtlust puudutavaid probleeme, teine alapeatükk annab ülevaate maaettevõtluse vajalikkusest ning kolmas alapeatükk selgitab võimalikke mooduseid maaettevõtluse edendamiseks. Teoreetilise osa täitmiseks loetakse erialapõhist teaduskirjandust, peamiselt kasutatakse EBSCO Discovery, Emerald Insight, ScienceDirect ja JSTOR andmebaase. Samuti kasutatakse teemaga seonduvate asutuste veebilehtesid ja statistikat.

Töö teine osa keskendub spetsiifiliselt Pärnumaa maaettevõtlusele ning sisaldab töö autori empiirilist uuringut. Viiakse läbi ankeetküsitlus Pärnumaa maapiirkondade ettevõtete seas, millega soovitakse näha teooriaosa ja autori kogutud andmete vastavust. Saadud tulemustest tehakse kokkuvõtte, analüüsitakse ning tehakse järeldused. Viimase sammuna pakutakse lahendusi Pärnumaa maaettevõtluse edendamiseks.

Diplomitöö vormistamisel on juhitud Tartu Ülikooli Pärnu kolledži üliõpilaste kirjalike tööde metoodilisest juhendist (2016).

# **1. MAAETTEVÕTLUST MÕJUTAVAD TEGURID, VAJALIKKUS JA ARENGUVÕIMALUSED**

## **1.1. Maaettevõtluse olulisemad iseloomujooned ja probleemid**

Maaettevõtlust puudutavate iseloomujoonte ja probleemide identifitseerimine annab võimaluse hinnata nende keerulisust ning mõju. Probleemide määratlemine aitab pakkuda lahendusi kitsaskohtade ületamiseks. Samuti on võimalik mõista, milliseid aspekte tuleb maaettevõtluse edendamise eesmärgil parendada. Käesolevas alapeatükis selgitatakse, mis tähendab ettevõtlikkus, defineeritakse maaettevõtluse tähendus, tuuakse välja, millistel tegevusaladel maaettevõtted tegutsevad, kirjeldatakse maaettevõtlust iseloomustavaid omadusi ning peamisi probleeme. Kasutatakse Euroopa, eriti Ida-Euroopa ning mõningal määral ka Ameerika Ühendriikide autorite arvamusi maaettevõtluse teemal, eeldamaks võimalikult suurt sobivust Eesti oludega.

Ettevõtlust on nimetatud kui võimalust ja soovi luua, organiseerida ja juhtida ettevõtet kasumi teenimise eesmärgil arvestades sellega kaasnevat riske (Business Dictionary *n.d.*). Eelnevat kinnitab ka Robbins (1970, lk 102-103), et ettevõtja võtab riske ja talub määramatuses elamist ning tegeleb innovatsiooni läbiviimisega rutiinse juhtimise asemel. Keeble ja Tyler (1995, lk 978) kirjutavad veel, et ettevõtlus on ka ettevõtja teadlik ja suunatud panus oma konkurentsivõime tõstmisesse kõigis ettevõtte edu mõjutavates tegevustes. Faggio ja Silva (2014, lk 68) eraldavad ettevõtjaks olemise iseendale töandjaks olemisest ning rõhutavad, et iseendale töandjad ei ole tingimata ettevõtjad. Samuti toovad nad välja, et ettevõtja peab omama või kontrollima enamikke ettevõtteid, kus nad töötavad.

Kõik uued ettevõtted ei ole kasumile, kasvule ega innovatsioonile orienteeritud selliselt nagu eelnevalt kirjeldatud, eriti elustiili- ja vajaduspõhised ettevõtted. Levinud

meetodiks ettevõtluse hindamisel peetakse nende laienemise tempot ning tuuakse sisse ka mõiste „ettevõtluse kvaliteet“, mida mõeldaksegi uute töökohtade ja innovatsiooni loomise ning ettevõtte kasvu kaudu. (Cheng, Stough & Jackson 2009, lk 333) Seda seisukohta toetavad lisaks ka Henrekson (2005, lk 437), kes ütleb, et ei piisa ainuüksi ettevõtete loomisest, vaid majanduskasvu tagab kiirekasvulised ettevõtete ja rohkemate töökohtade loomine ning lisaks veel kõrgele sissetulekule ja kasumile orienteeritus. Brüderl & Preisendörfer (2000, lk 54) pakuvad välja oma artiklis kvantitatiivse hindamisvõimaluse, mille järgi on võimalik mõista, kas ettevõtte on kiire kasvuga või mitte. Kiire kasvuga ettevõteteks peetakse neid, mis ühe töökoha puhul kasvaks nelja aasta jooksul 500% ja viie või enama töökoha puhul 100%.

Ameerika Ühendriikide Office of Management and Budget (Rural Businesses, *n.d.a*) ning Väikeettevõtete Entsüklopeedia (Rural Businesses, *n.d.b*) selgitavad, et maettevõtted on need, mis tegutsevad maapiirkondades. Maapiirkondadena peetakse silmas väikelinnu ning nende ümber asuvaid maakohti, mis asuvad tavaliselt suurematest linnalistest keskustest eemal ehk maettevõtlus on eristatav tavalisest ettevõtlusest vaid asukoha faktorite järgi.

Kuigi maapiirkondi on ajalooliselt seostatud primaarsektoriga, siis käesolevas töös eristatakse primaarsektorit ja maapiirkondade tegevusalasid, kuna primaarsektori osakaal sisemajanduse koguproduktist (SKP) ning tööhõivest on langenud ning seda ka maapiirkondades. Maapiirkondade peamise töökohtade loojana nähakse tertsiaarsektorit, samuti on tertsiaarsektori tootlikkus primaarsektori omast kõrgem. Ka maapiirkondades ületab tertsiaarsektoris tegutsevate ettevõtete arv primaarsektoris tegutsevate ettevõtete arvu, mis näitab, et peamiseks majanduskasvu allikaks on tertsiaarsektor. (Nurmet, Lemsalu & Pöder 2012, lk 139; Sakk, Nurmet & Pöder 2013, lk 317) Eesti Põllu- ja maamajanduse nõuandeteenistus (Eesti Põllu- ja Maamajanduse... *s.a.*) toob välja, et maettevõtlus võib tähendada mitmeid tegevusalasid, näiteks traditsiooniline- ja mahepõllumajandus, metsandus, turism ja mitmed muud alternatiiv- ja mitmekesistamistegevused.

Kuigi tegevusalade jaotamisel majandussektoritesse ei ole täielikku üksmeelt, siis üheks võimaluseks võib pidada Wolfe (1955, lk 415-418) sünteesi varasematest teooriatest.

Wolfe sünteesi kohaselt majandus jaguneb kolme sektorisse:

- primaarsektor, mille alla kuulub põllumajandus, kalandus, metsandus ja teised alad, mis sõltuvad loodusest;
- sekundaarsektor, mille alla kuulub tootmine, transport, ehitus jt sellised alad;
- tertsiaarsektor, kuhu kuuluvad peamiselt teenused, sealhulgas ka meditsiiniteenused.

Eelneva põhjal võib öelda, et käesoleva töö raames on oluline eristada vajadus- ja elustiilipõhiseid ettevõtteid kasumile, kasvule ja innovatsioonile orienteeritud ettevõtetest, kuna just viimased on need, mis panustavad enim majandusse ja piirkonna heaolusse. Samuti on vajalik ka kindlaks teha ettevõtete sektoraalne kuuluvus, kuna ettevõtete sektoraalse kuuluvuse kindlakstegemine aitab prognoosida ja eeldada ettevõtete võimalikku tootlikkust ja kasvuvõimalusi.

Mitmed autorid on kirjeldanud ettevõtlusele ning eriti maaettevõtlusele iseloomulikke omadusi ja probleeme (Blanchard 2013, lk 198; Bosworth 2011, lk 6; Robinson & Finley 2007, lk 21; Sakk, Nurmet & Pöder 2013, lk 317; Tolstad 2014, lk 112). Wiśniewska (2012, lk 61) väidab, et asukohast tulenevatele faktoritele annab iga inimene hinnangu vastavalt oma vaatekohale. Seda, kas geograafilist asukohta nähakse positiivselt või negatiivselt mõjutavad nii inimese iseloom kui ka ettevõtte omadused. Hinnang asukohale ei ole püsiv ega muutumatu, vaid dünaamiliselt vahelduv sõltuvalt ajenditest.

Enamik Euroopa Liidus tegutsevatest ettevõtetest nii linna kui ka maapiirkondades on keskmise ja väikese suurusega ettevõtted (The Small Business...2014). 2012. aasta arvestuse kohaselt 99,8% ettevõtetest kuuluvad väikese ja keskmise suurusega ettevõtete rühma (Eurostat *n.d.b*). OECD (OECD Observer 2000) ametliku määratluse kohaselt töötab mikroettevõttes kuni 10 inimest, väikeses ettevõttes kuni 50 ning keskmise suurusega ettevõttes kuni 250 inimest.

Maapiirkondade ettevõtteid mõjutavad mitmed probleemid. Üheks neist on raskus saada võõrfinantseeringut. Ajalooliselt on väikeettevõtetel, eriti maapiirkondades, olnud



raskusi võõrfinantseeringule ligipääsemiseks, kuna väikestel maaettevõtetele puudub investorite silmis atraktiivne kasvupotentsiaal (Drabenstott & Meeker 1999, lk 77). Ühest küljest võib see raskendada nende toimetulekut ja edasist arengut, teisalt teeb see neid võõrfinantseerimisest iseseisvamaks ja sõltumatumaks. (Sakk *et al.* 2013, lk 317). Ettevõtete väike suurus teeb need ka paindlikumaks ning on ühtlasi ka eeliseks, mis lihtsustab nende reageerimist ja kaasa minemist keskkonnas toimuvatele muudatustele. Ettevõtete suurem paindlikkus aga suurendab majanduse üleüldist paindlikkust. (Zuzek 2006, lk 166) Ettevõtete suuruse eristamine annab võimaluse hinnata, kas ja mil määral ettevõtted on ka tegelikkuses paindlikud ning kiire reageerimisega.

Ettevõtlust maapiirkonnas iseloomustab suuresti ka suur pereettevõtete osakaal. Pereettevõtjate jaoks on ettevõtlus pigem majandusliku iseseisvuse kui vastupidavuse ja kasumlikkuse küsimus. See on eriti oluline neile ettevõtjatele, kes tegelevad ettevõtlusega pärast passiivset või töötuse perioodi. Pereettevõtete puhul asuvad tihti tööruumid ja eluruumid kas lähestikku või samas kohas, mis lihtsustab tööritmi kohandamist elustiili ja käsuliiniga. (Sposito 2015, lk 156) Kirsipuu (2010, lk 96) uuringu kohaselt tegutsevad Eesti maapiirkondadesse rajatud pereettevõtted peamiselt teenuste-, põllumajanduse- või turismisfääris.

Faggio ja Silva (2014, lk 71) on leidnud, et maapiirkondade ettevõtted püsivad tõenäoliselt kauem kui linnaettevõtted. Põhjused võivad olla seotud maapiirkondade turgudele sisenemise kõrgemate kulude, kitsaste turgude ja maaettevõtete väiksema jääkväärtusega, mis panevad ettevõtjaid rohkem pingutama ettevõtete püsijäämise nimel, kuna kaotused ettevõtete läbikukkumise korral oleks üsna suured (Li, Orazem & Jolly 2011, lk 684).

Lisaks eelnevatele probleemidele tuuakse maaettevõtlust iseloomustavate probleemidena välja ka geograafilist isolatsiooni teistest kogukondadest ning linnalistest asulatest, suurte keskuste puudust, madala tihedusega asustatust, rahvastiku hõredat asustatust ja kapitali ning inimressursi puudumist ja kehva taset (United States Departement... *n.d.a*). Robinson ja Finley (2007, lk 21) lisavad ka äri- ja konsultatsiooniteenuste puudumise ning turustamisraskused. Inimressursi puudutavaks peamiseks probleemiks peetakse liiga madalat haridustaset elanikkonnas, mis takistab

piirkonna ettevõtlusalast, sotsiaalset ja majanduslikku arengut (Mickiewicz & Zuzek 2014, lk 168). Geograafilise isolatsiooni ja hõreda asustatuse mõju võib eriti eeldada Eesti kontekstis geograafilistel põhjustel.

Veel peetakse maaettevõtluse oluliseks raskendavaks asjaoluks kehva või ebatäielikku infrastruktuuri arengut, millest sõltuvad toodete ja teenuseid tarbivate inimeste transpordivõimalused. Leitakse, et maaettevõtted puutuvad kokku kõrgemate kommunikatsiooni- ja tarnekuludega võrreldes linnapiirkondade ettevõtetega (United States Departement... 2005). Suurte tehingukulude tekkele aitab kaasa ka see, et maaettevõtted on tavaliselt väikesed ja laiali hajutatud ning peavad kõiki kulusid oma isolatsiooni tõttu kandma üksi (Sustainable Agriculture... 2007). Arvestades Eesti infrastruktuuri küllaltki tugevat taset võib uskuda, et Eesti puhul antud asjaolud tugevat negatiivset mõju ettevõtete tegevusele ei avalda.

Sotsiaalsed, geograafilised ning majanduslikud probleemid muudavad maaettevõtete jaoks keeruliseks ka kohalikele, riiklikele või globaalsetele standarditele vastamise, raskendavad toodete ja teenuste kättesaadavust klientidele ja laienemist suurematele rahvusvahelistele turgudele. Samuti raskendab see innovaatiliste tegevuste ja ettevõtte kiire kasvu saavutamist, mistõttu maaettevõtetes on innovaatiline tegevus madal või peaaegu olematu. (Sakk, Nurmet & Pöder 2013, lk 317; Sustainable Agriculture... 2007; Tolstad 2014, lk 112) Faggio ja Silva (2014, lk 81) näitavad oma uuringus, et linnapiirkondade ettevõtteid peetakse veidi rohkem innovatiivseteks kui maapiirkondade ettevõtteid. Samas ei tulene innovaatilisuse vähesus ettevõtete tegevusalast ega sektoraalsest kuuluvusest.

Ettevõtte jätkusuutlikkus on oluline näitaja, mille eesmärk on saavutada ettevõtte kasvamine keskkonnasõbralikul viisil (Nurmet & Lemsalu 2007, lk 26). Kuigi jätkusuutlikkuse kirjeldamiseks on loodud mitmeid erinevaid raamistikke ning puuduvad ühesed väljatöötatud meetodid väikese ja keskmise suurusega ettevõtete jätkusuutlikkuse mõõtmiseks, on siiski olemas universaalsed majanduslikud, sotsiaalsed ja keskkondlikud näitajad, mida ettevõtete jätkusuutlikkuse hindamiseks arvestada. Nendeks on näiteks tööjõu palkamine, kasumlikkus, ettevõtete kasv ja sissetuleku stabiilsus. Olulisemana neist näevad teadlased tööjõu palkamist. (Khan & Quaddus

2015, lk 349-352) Nurmet ja Seire (2011, lk 164) näitavad oma uuringus, et maapiirkondade ettevõtted on vähem jätkusuutlikumad kui linnapiirkondade ettevõtted.

Varasema põhjal võib eeldada, et maaline asukoht muudab ettevõtte tegutsemise raskemaks ning lisab mitmeid takistusi. Kuid maaettevõtete omanikud ise näevad ettevõtte asukohta ja keskkonda kui väljakutseid, mille ületamine näitab positiivset märki omanike visadusest ning millega tuleb arvestada juba äriplaani koostades. Ettevõtte asukoha valik on maaettevõtete puhul toimunud pigem teatud elustiili järgmise kui kasumi saamise eesmärgil. (Bosworth 2011, lk 6) Blanchard (2013, lk 198) lisab, et ettevõtted ka maapiirkondades on võimelised märkama oma võimalusi, kasutama ressursse, olema ettenägelikud ja funktsionaalsed.

Ettevõtlusel ning eriti maaettevõtlusel on mitmeid erinevaid jooni ning probleeme, mis on peamiselt põhjustatud maaettevõtete geograafilise asukoha ja suuruse tõttu. Tähtsamateks probleemideks on isolatsioon, kaugus turgudest, kõrgemad tarne- ja kommunikatsioonikulud, finantsressursside leidmine, ettevõtete olematu või aeglane kasv ja innovatsiooni vähesus. Kohati suurendab probleeme asjaolu, et maaettevõtteid luuakse pigem teatud elustiili tagamiseks kui kasumisaamise eesmärgil.

## **1.2. Maaettevõtluse vajalikkus**

Hoolimata eelnimetatud probleemidest, mida maaettevõtted peavad ületama, on ettevõtlus maapiirkondades siiski vajalik. Käesolevas alapeatükis tuuakse välja peamised motivaatorid ettevõtluse rajamiseks maapiirkondadesse ja teooriad, mis toetavad ettevõtete viimist linnapiirkondadest maapiirkondadesse. Lisaks tuuakse välja põhjused, miks on maaettevõtlus nii majanduslikel kui ka sotsiaalsetel põhjustel olulise tähtsusega.

Ettevõtjaid peetakse majandusliku kasvu vedajateks, kes vastutavad nii tehnoloogilise arengu kui ka uute töökohtade loomise eest nii linna- kui ka maapiirkondades (Faggio & Silva 2014, lk 67). Hannon (2005, lk 57) lisab, et eriti väikese- ja keskmise suurusega ettevõtteid peetakse kogukonna ja majanduse edasiviivaks jõuks. Maaettevõtlust on võimalik kasutada mitmekesistamis- ja alternatiivtegevusena lississetuleku saamiseks

(Fleischer & Felsenstein 2000, lk 1007) kui traditsioonilised talupidamisvõimalused ei ole enam kasumlikud.

Wiśniewska (2012, lk 62) väidab, et maaettevõtted moodustavad kuni 40% kõrgelt arenenud riikide ettevõtete koguarvust ning enamikel juhtudel tegutsevad harudes, mis on otseselt või kaudselt seotud põllumajandusega. Väikeettevõtete Entsüklopeedia (Rural Businesses *n.d.b*) lisab, et märkimisväärselt on tõusnud turismiettevõtete hulk maapiirkondades, millel on looduslik või kultuurne ümbruskond.

Kuigi linnastumine on aina kasvav trend, 1960. aastatel moodustas linnaline elanikkond 34% kogu maailma elanikkonnast ning juba 2014. aastal oli see 54% kogu maailma elanikkonnast (WHO *n.d.*), väidavad Esposti ja Sotte (2002, lk 3-4) maapiirkondade kiiret industrialiseerimist ja kasvu. Ettevõtete loomine maapiirkondadesse toimub peamiselt ettevõtete oskuse tõttu muuta ebasoodsad tingimused ettevõtlusele soodsateks.

Maapiirkondade elavnemist näitab ka asjaolu, et näiteks Suurbritannias on ettevõtteid elaniku kohta registreeritud rohkem maapiirkondadesse kui linnapiirkondadesse, nimelt 2013. aastal 10000 elaniku kohta on linnapiirkondadesse registreerinud 390 ja maapiirkondadesse 430 ettevõtet (Businesses 2015). Maaettevõtluse kasvamist tekitab ka soovitud elamisvõimaluste ja keskkonna otsingul olevate ettevõtjate tulek maapiirkondadesse, kes toovad endaga kaasa linnadest saadud teadmised ja ekspertiisi (Keeble ja Tyler 1995, lk 977).

Eelneva põhjal võib öelda, et hoolimata ägenevast linnastumisest on maaettevõtete arv kasvanud. Järgnevalt uuritakse, millistel põhjustel viivad või loovad ettevõtjad oma ettevõtted maapiirkondadesse. Põhjuste uurimisel on kasutatud klassikute teooriaid, mille kohta on alust arvata, et need kehtivad ka Eesti tingimustes.

Alfred Weber (Weber & Friedrich 1929, lk 27) on välja pakkunud asukohateooria, mille kohaselt industriaalsettevõtete asukoha valikut mõjutavad kolme faktori kooslus, mida on ühtlasi nimetatud ka Weberi „asukoha kolmnurgaks“:

- toormaterjali hind;
- tööjõu kulud;

- transpordi kulud.

Weberi kohaselt on ettevõtte jaoks vajalik leida asukoht, kus need kulud oleks minimiseeritud. Samuti pakub Weber välja toormaterjali indeksi, mis mõõdab toormaterjali kaalu ja lõpptoote kaalu suhet. Kui see suhe jääb alla „1“, siis on mõistlik tegutseda toodete tarbimiskohas, kui see suhe on suurem, siis on mõistlikum tegutseda toormaterjali läheduses. (Weber & Friedrich 1929, lk 60)

Hilisemalt on Weberi teooriat täiendatud, kuna algselt ei ole realistlikult arvestatud turunõudluse, transpordikulude muutlikkuse, tööjõu migratsiooni ja sellega, et ettevõtte tavaliselt kasutab erinevat tüüpi toormaterjali. Sellest hoolimata on algne teooria väga laialtlevinud. (Chand, *n.d.*)

Maapiirkonna industriaalsete viimist linnapiirkondadest maapiirkondadesse selgitavad veel mitmed teooriad. Nendeks on näiteks piiratud tootmistegurite teooria (Fothergill & Gudgin, 1982; Fothergill *et al.*, 1985, viidatud Keeble ja Tyler 1995, lk 976), mille kohaselt ettevõtted liiguvad maapiirkondadesse ruumipuuduse tõttu ja tootmiskulude teooria (Tyler *et al.*, 1988, viidatud Keeble ja Tyler 1995, lk 976 vahendusel), mis rõhub maapiirkondade odavamatele tegutsemiskuludele ning kapitali ümberstruktureerimise teooria (Massey, 1984, viidatud Keeble ja Tyler 1995, lk 976 vahendusel), mis kujutab uue tööjõu otsimist maapiirkondadest.

Maapiirkondadesse ettevõtete rajamine võib nende teooriate kohaselt olla mõistlik, kuna reeglina maapiirkondade tööjõu kulud on väiksemad (Gale 1998, lk 18 ) ning looduslik toormaterjal on ettevõttele lähemal, seda eriti primaarsektori ettevõtete puhul. Teisalt võivad transpordikulud maapiirkondades olla kõrgemad (vt ptk 1.1. lk 10) kui linnapiirkondades.

Maaettevõtetus annab ka olulise panuse maapiirkonna tööhõivesse. Maapiirkondadesse ettevõtete loomine on vajalik inimeste hõivatuse taseme tõstmiseks ning piirkonna vaesuse vähendamiseks. Maapiirkondade tööhõive uuringu kohaselt (European Commission... 2011) on töötuse määr suurim maalistes piirkondades, mida näitab suurem hõivatute arv linnapiirkondades võrreldes maaliste piirkondadega. Näiteks

Euroopa liikmesriikide keskmine hõivatuse määr maalistes piirkondades oli 2009. aasta seisuga 67,8%, samas kui peamiselt linnalises piirkonnas oli hõivatuse määr 70,1%.

Alates aastast 1997 kuni 2008. aastani umbes 10-12% hõivatutest olid iseenda tööandjad, see protsent on samasugune olnud nii linna- kui ka maapiirkondades. Samuti näitab maaettevõtete loomise netomäär 0,5%, et turule sisenevate ettevõtete arv on sama, mis sealt lahkuvate ettevõtete arv. (Faggio & Silva 2014, lk 71)

Maaettevõtluse suurim panus tundub olevat naiste tööhõivesse, kuna iseenda tööandjaks olemine pakub maapiirkondades suuremat paindlikkust nii töötingimuste kui ka –aegade osas. Seetõttu on naistel lihtsam sobitada omavahel töö- ja perekohustused. Lisaks pakub see maapiirkondades alternatiivi palgatööle, mis kõrgelt haritud ja kvalifitseeritud naiste jaoks tihti ei vasta nende ootustele. (Polo Peña *et al.* 2015, lk 56) Euroopa Komisjoni uuringute andmetel mängivad naised olulist rolli uute sissetulekuvõimaluste otsimises väljastpoolt talutööd. Tavaliselt on talu perenaine see, kes ehitab üles uue mittepõllumajandusliku ettevõtte maapiirkondades. (European Commission... 2006)

Ettevõtete viimise kohta linnapiirkondadest maapiirkondadesse on loodud mitmeid teooriaid, mis pakuvad põhjuseid motivaatoriteks ja põhjusteks, miks on mõistlik tegutseda maapiirkondades. Kuigi ettevõtlusel maapiirkonnas on mitmeid takistusi, on see siiski vajalik piirkonna edendamiseks ja edasiviimiseks. Ehkki algselt on need teooriad välja töötatud sekundaarsektori ettevõtete põhjal, on nende teooriate põhimõtted siiski ülekantavad ka primaar- ja sekundaarsektorite ettevõtetele. Maaettevõtete loomise suurim tähtsus on piirkonnas töökohtade pakkumine ja töötuse vähendamine.

### **1.3. Maaettevõtlust edendavad meetmed**

Täitmaks lõputöö eesmärki on oluline pakkuda välja teoorias enamlevinud lahendused ning parendusmeetmed esimeses alapeatükis tõstatatud probleemidele. Näidatakse, mil määral ja viisidel suudab ettevõtja ise panustada maapiirkonnas tegutseva ettevõtte edusse ning mil määral on vajalikud riigi poolt loodavad eeldused ettevõtluse

edendamisel. Edendusmeetodite pakkumisel arvestatakse töö esimeses alapeatükis mainitud probleemidega leidmaks võimalikud teoreetilised lahendused tähtsaimatele probleemidele. Käesolevas peatükis tuuakse välja võimalikud tegevusviisid maaettevõtluse probleemide lahendamiseks ja nende mõju vähendamiseks.

Maaettevõtluse edendamiseks on palju võimalusi, millest enamik kehtib nii tavalise kui ka maaettevõtluse puhul. Kuna maaettevõtluse enamnimetatud probleemideks on selle isoleeritus ning kaugus linnastunud asulatest ja turgudest (vt ptk 1.1, lk 9), siis vahendina, mis aitaks turgusid lähemale tuua, oleks vajalik nimetada info- ja kommunikatsioonitehnoloogiat, mis võimaldavad tuua ettevõtteid oma klientidele lähemale. (Smallbone, North, Baldock & Ekanem 2002, lk 19) Antud vahendi kasutamine võib eriti oluline olla Eesti tingimustes Eesti kõrge infotehnoloogia taseme tõttu.

Üheks maaettevõtete probleemiks on vähene ettevõtlikkuse tase, mida saab parendada keskendudes eestvedamisele. Kuna väiksemates ettevõtetes on tavaliselt omaniku ja juhi roll kontsentreerunud ühte isikusse, siis on omanik-juhi oskused ja eestvedamisvõime peamised ettevõtte juhtimise edutegurid (Polo Peña *et al.* 2015, lk 55). Eestvedamine aitab inimestel tulla välja vanadest majandusviisidest ning luua jätkusuutlikumat arengut ning luua inimeste võrgustikke. Eestvedamine aitab kaasa ka poliitiliste strateegiate elluviimisel, kuna samuti nõuab mitmel tasemel koostööd, ühtekuulumist ja koordineeritust. (Horlings & Padt 2013, lk 422) Töö esimesest alapeatükist selgus, et enamik Euroopa ettevõtteid on mikro-, väikese ja keskmise suurusega ettevõtted, mistõttu võib arvata, et just nende ettevõtete juhtide eestvedamisoskus on suure tähtsusega.

Saavutamaks edu erinevatel turgudel ning suurendamaks oma sissetulekut ja kasumit, on äärmiselt vajalik tugevdada oma konkurentsipositsiooni. Kuigi konkurentsipositsiooni on võimalik hinnata vaid teise subjekti suhtes ning pole kujunenud ühtset kvantitatiivset mõõtmisviisi, siis aitab selle potentsiaali hindamine hinnata ka ettevõtte võimalikku edu. (Reiljan & Tamm 2005, lk 12) Üks konkurentsivõime näitajaid on ka ekspordivõime. Kuigi ekspordivõime kaudu ei ole võimalik näidata spetsiifilise regiooni konkurentsivõimet, näitab see siiski kuidas

piirkond on suuteline konkureerima rahvusvahelisel turul. (Oguz & Knight 2010, lk 83) Ettevõtte võimalusteks enda konkurentsipositsiooni veelgi parandada on luua innovatsiooni näiteks tööstuses, teenustes või protsessis (Blanchard 2013, lk 193).

Üheks väga oluliseks majanduskasvu ja ettevõtte edukust mõjutavaks faktoriks peetakse inimkapitali. Inimressursi puhul määrab selle kvaliteedi piisavalt kõrge haridustase ja kvalifitseeritus. Mistõttu on elanikkonna haridustaseme tõstmine ning erinevate lisa- ja täiendkoolituste pakkumine maapiirkondades väga suure tähtsusega. (Mickiewicz & Zuzek 2014, lk 168)

Ettevõtete jätkusuutlikkuse ja kasvu tagamiseks vajalik leida ka sobivad juhtimisstrateegiad. Nurmet ja Seire (2011, lk 164) leiavad, et ettevõtete jätkusuutlik juhtimine keskendub strateegiliselt läbimõeldud keskkonnale, mis võimaldab ettevõtte jaoks orgaanilist kasvu ja riskide ning võimaluste juhtimist. Kirsipuu (2010, lk 96) kohaselt peab ettevõtte strateegia olema detailne, täpselt planeeritud ja hästi läbimõeldud, seda eriti pereettevõtete puhul, kus ettevõtte tegevust mõjutavad olulisel määral ka peresuhted. Äriplaan on oluliseks eelduseks ettevõtete püsijäämiseks. Siinkohal tõdetakse, et koostöö teiste ettevõtetega aitab saavutada eesmärgi ja teenida kasumit.

Üks võimalik strateegia on viia kliendini turuorientatsiooni kaudu täiendatud kvaliteetset väärtust (Polo Peña *et al.* 2015, lk 54). Slavickienž, Novošinskiene ja Zinkevizienė (2007, lk 254) lisavad, et vajalik on ka võimendada kohalikke partnerlussuhteid ja rakendada eetilisi põhimõtteid usaldusväärse töstmiseks. Teine võimalik ettevõtlusstrateegia on võrgustike loomine, mis aitaks ületada väikeste maaettevõtete ressursipuudust ja töötada eduka ettevõtlusstrateegiana. Vastastikune koostöö aitab luua uusi ja kombineerida olemasolevaid teadmisi. (Niemela 2003, lk 41) Võrgustike loomist toetavad ka MacDonald ja Jolliffe (2003, lk 320), kes oma uuringus näitavad, et partnerlussuhted ja võrgustike loomine aitavad jõuda ühiste eesmärkideni ning arendavad piirkonda.

Esimesest alapeatükist ilmes, et finantsvahendite leidmine on väikeste maaettevõtete jaoks keeruline ülesanne. Väliste ressursside suurendamiseks on loodud mitmeid



programme, mis pakuvad finantsabi ja konsultatsioone, et stimuleerida ettevõtete kasvu ja arengut. Tavaliselt toimivad need programmid avaliku- ja erasektori partnerlussuhete kaudu. (United States Department... *n.d.b*) Kuigi sellised programmid, mis pakuvad maaettevõtetele toetusi, on kasulikud ning toetavad ettevõtlust, on siiski olemas oht, et ettevõtted ei ole suutelised ilma nendeta tegutsema. Oht on eriti tugev maapiirkondades, kus tuleks pigem vähendada investeringutoetustest sõltumist ning toetada mõistlikku laenamist, garantiide võtmist ja vara ümberinvesteerimist. (Maaelu Edendamise...2013)

Ka vähene innovatsiooni loomine on üks maaettevõtlust iseloomustav probleem. Kuid innovatsiooni loomine on üks peamisi eduka ettevõtluse näitajaid (vt ptk 1.1. lk 6), mistõttu on innovatiivsete tegevuste läbiviimine ettevõtetes üliolulise tähtsusega. Kõige traditsioonilisemaks innovatsioonimeetodiks on tooteinnovatsioon, kuid ettevõtete jaoks olulisema tähtsusega võib olla ka pigem protsessiinnovatsioon, mis näeb ette protsesside ümberdisainimist investeerides seadmetesse ja tehnoloogiatesse. Innovatsioonimeetodina saab välja tuua ka klienditavade ja teenuste ümberarendamist (Blanchard 2013, lk 194). Üheks organisatsioonilise innovatsiooni vormiks saab pidada veel võrgustikepõhist ettevõtlust (Toldstad 2014, lk 111).

Eelneva põhjal saab öelda, et väga suur osa ettevõtete edukusest on ettevõtte ja ettevõtja enda teha. Nii mõndagi maaettevõtlusega seotud probleemi, näiteks vähene ettevõtlikkuse tase ja vähene ettevõtete kasv, on võimalik lahendada kasutades mittemateriaalseid meetodeid, milledeks on näiteks juhi oskuste edendamine, teiste ettevõtete ja ühingutega partnerlussuhete loomine, ettevõtte strateegia ja äriplaani detailne väljatöötamine. Kindlasti on ettevõtte olukorra parendamiseks vajalik ka investeerida ettevõttesse, mida on võimalik teha innoveerides, panustades info- ja kommunikatsioonitehnoloogiavahenditesse ning konkurentsipositsiooni tõstmisesse. Kuid lisaks ettevõtja panustele on oluline ka riigipoolne toetus ja loodud eeldused, mida kirjeldatakse järgnevatel lõikudes.

Kuna ettevõtete majanduslik jõudlus on tingitud nii ettevõtte enda efektiivsest tööst kui ka riigi ja teiste institutsioonide seadusraamistikest, siis on vajalik tõhus ja laiaulatuslik koostöö nii ettevõtete kui ka riigi vahel. Efektiivne ühine tegevus aitab arendada kasulikku majanduspoliitilist keskkonda. (Reiljan, Tamm 2005, lk 71) Samuti on

võimalus suunata ettevõtlust mitmete poliitikate, strateegiatega, arengukavade ja seaduste abil. Efektiivne seadustik aitab kaasa ettevõtete jätkusuutlikkuse ja stabiilsuse tagamisel. Seadustike abil saab mõjutada kaubandust, äri- ja finantsseaduseid, tööstust, maksundust ja teisi ettevõtluskeskkonda puudutavaid seaduseid. (Ratanova, Reshina, Bruna & Gross 2013, lk 190)

Allolevast tabelist (vt tabel 1) nähtuvad riigi poolt võimaldatavad maapiirkondade arengu tekkeks elementaarsed ja kiirendavad faktorid, mille on kokku võtnud Grinberga-Zalite, Oganisjana & Surikova (2015, lk 209) kasutades selleks 1966 aastal avaldatud Mosheri sotsiaalsete faktorite klassifikatsiooni, mida omakorda täiendasid 2009. aastal Hoffmann, Gerster-Bentaya, Christinck ja Lemma. Elementaarseteks faktoriteks on näiteks arengupoliitika, ettevõtluseks soodne seadusandlus, haridus, krediitisaamisvõimalused, infrastruktuurid jms ilma milleta ei ole võimalik maapiirkondade areng ja ettevõtlus maapiirkondades. Erinevate majanduslike ja sotsiaalsete kiirenditena on välja toodud täiendõppe võimalused, tootmisstiimulid, riigipoolne maa-alade kaitsmine ja arendamine, maaettevõtete ühendusasutused jt faktorid, mis soosivad maapiirkondade kiiret arengut.

**Tabel 1.** Maapiirkondade arengu elementaarsed ja kiirendavad faktorid.

Elemendid	Maapiirkondade arenguks vajalikud majanduslikud ja sotsiaalsed faktorid	Maapiirkondade arengut toetavad majanduslikud ja sotsiaalsed kiirendid
Faktorid	Mõistlik maapiirkondade arengupoliitika Põhiline haridus Demokraatia ja rahu Tervishoiuteenused Seaduskindlus ja institutsioonide usaldusväärsus Krediitisaamisvõimalus Põhilised infrastruktuurid Maapiirkondade turud maettevõtete toodangu jaoks (kohalik, riiklik ja rahvusvaheline nõudlus, turundussüsteemi usaldusväärsus, õiglased hinnad) Uued tehnoloogiad tootmise suurendamiseks Varude ja vahendite kohalik saadavalolek	Laienemisteenused Haridus ja täiendõpe Eneseabi edendamine Maapiirkondadele suunatud ühiskonna arengutöö Tootmisstiimulid (toetused) Maa-alade kaitsmine, arendamine ja laiendamine Maaettevõtete ühendused

Allikas: Grinberga-Zalite *et al.* 2015, lk 209

Ettevõtluse edendamiseks maapiirkonnas on palju võimalusi, mis on ettevõtja enda kontrolli all. Olulisemad neist on info- ja kommunikatsioonitehnoloogia vahendite edendamine, võrgustike loomine, detailne ja täpne äriplaan, innovatsiooni loomine protsessides, seadmetes või toodetes, eestvedamisoskuse ja konkurentsipositsiooni, sealhulgas ekspordivõime, parendamine ning uute finantseerimisvõimaluste otsimine. Kuid suurt osa ettevõtluse edendamisel omab ka riigi poliitika, riigi poolt loodav infrastruktuur, haridusvõimaluste ja täiendõppe pakkumine piirkonnas ning muud hüved ja stiimulid, mis loovad eduka ettevõtluse eeldused.

## **2. PÄRNUMAA MAAPIIRKONNA ETTEVÕTLUSE OLUKORRA UURING**

### **2.1. Pärnumaa maapiirkonna ettevõtluse olukorra uuringu ja metoodika kirjeldus**

Lisaks eelnevates peatükkides väljatoodule on oluline ka vaadata Eesti statistilisi andmeid ja erisusi väikeettevõtete ja maaettevõtluse kohta. Erisuste väljatoomine annab uuringu tulemuste analüüsimisel ja tõlgendamisel võimaluse lähtuda Eesti maapiirkondasid iseloomustavatest spetsiifilistest andmetest. Käesolevas peatükis defineeritakse ettevõtja ja maapiirkond uuringu raames ning määratletakse uuritav valim. Samuti kirjeldatakse küsitlusmeetodit, uuringu käiku ja ülesehitust.

Eesti maaettevõtteid ja Eesti ettevõtteid üleüldiselt iseloomustab nende väiksus, mida näitab ka Eesti ettevõtete kohta koostatud statistika. Ka Eesti ettevõtete suuruste klassifitseerimisel kasutatakse OECD määratlust (ptk 1.1 lk 8). 2014. aastal moodustasid väikese- ja keskmise suurusega ettevõtted üle 99% kõikidest Eesti ettevõtetest, millest veelgi suurem enamus, ligikaudu 90%, on mikroettevõtted. Väikese- ja keskmise suurusega ettevõtteid veidi üle 9% ning suuri ettevõtteid alla 0,5%. (The Small Business Act...2014)

Maaelu Edendamise Seltsi kohaselt (Maaelu Edendamise... 2013) on pärast Euroopa Liiduga liitumist Eesti põllumajanduse ja maapiirkondade arengule hakatud pöörama aina suuremat tähelepanu. Oluline on tõsta maaettevõtete arenguvõimalusi turumajanduse keskkonnas. Maaettevõtlus on teinud läbi suure arengu, mida iseloomustab uute tehnoloogiate kasutuselevõtt, tootlikkuse tõus ja uued strateegiad, mis ennetavad konkurente. Samuti ka tertsiaarsektori tõusu maapiirkondades.

Eesti maaelu arengupoliitika lähtub suuresti Euroopa Liidu ühisest põllumajandus-ja regionaalpoliitikast (European Commission *n.d.*). Maaettevõtluse koordineerimisega ja tugiteenuste pakkumisega tegelevad Eestis näiteks Maaeluministeerium (Maaeluministeerium *s.a.*), mille eesmärk on kaasa aidata maapiirkondade maaelu ja –ettevõtluse harmoonilisele arengule. Kaudselt saab maaettevõtete tugiinstitutsiooniks lugeda veel ka Eesti Väike- ja Keskmiste Ettevõtjate Assotsiatsiooni (Eesti Väike- ja Keskmiste... *s.a.*), mis on Eesti „ainus väikeste ja keskmiste ettevõtjate esindusorganisatsioon“.

Kirsipuu (2010, lk 98) sõnul on maaettevõtlus Eestis küllaltki laialt levinud, kuid selle tootlikkust ning kasumlikkust ei saa pidada väga heaks, kuna on tunduvalt madalam teistest Euroopa Liidu riikide näitajatest. Eesti maapiirkondade konkurentsipositsioon on peamiselt saavutatud madalate tootmiskulude kaudu, mistõttu võib seda pidada võrdlemisi nõrgaks. Pöder ja Nurmet (2014, lk 185) on oma uuringus välja toonud, et Eesti maapiirkondasid iseloomustab küll kõrge uute ettevõtete loomise trend, kuid puudub siiski suutlikkus investeerida võrreldes linnapiirkondade ettevõtetega. Keskmise aastane investeering maaettevõtte kohta oli 2010. aastal 26,5% väiksem kui linnapiirkonna ettevõtetel.

Maapiirkondade mahajäämust linnapiirkondadest näitab ka Euroopa liidu üldised statistilised leiud. Peamiselt on leitud, et maapiirkondades on inimestel madalam sissetulek, suurem töötuse määr ja enam vananevat rahvastikku kui linnapiirkondades. (Eurostat *n.d.a*) Shucksmith, Cameron, Merridew ja Pichler (2009, lk 1286) toovad oma üleeuroopalises uuringus välja, et erinevused maa- ja linnapiirkondade vahel on väiksemad rikkamates Euroopa liidu riikides ning maapiirkondade mahajäämus on suurem vaesemates Euroopa liidu riikides, kusjuures vaesemateks riikideks peetakse konkreetses uuringus ka Eestit.

Viimaks läbi uuringut Pärnumaa maaettevõtete seas on vajalik defineerida ettevõtet ja ettevõtjat. Eesti Äriseadustik (ÄS 1995, § 1, 3) defineerib ettevõtjat laiemalt. Seaduse kohaselt on ettevõtja „füüsiline isik, kes pakub oma nimel tasu eest kaupu või teenuseid ning kellele kaupade müük või teenuste osutamine on püsiv tegevus, ning seaduses sätestatud äriühing“. Seaduses lisandub, et iga füüsiline isik võib olla registreeritud

füüsilisest isikust ettevõtjaks. Käesolevas töös lähtutakse ettevõtja seadusest lähtuvast definitsioonist, kuid uuritakse ka innovatsiooni taset maaettevõtluses.

Oluline on piiritleda ka uuritav piirkond. Eesti Statistikaamet (Statistikaamet, *s.a.*), eristab alates 2000. aastast vallasiseseid linnu ja alevaid maapiirkondadest, mistõttu Statistikaameti kohaselt jaotub rahvastik linnalisteks, mille alla kuuluvad linnad, vallasisesed linnad, alevid ja alev-vallad, ja maa-asulalisteks, kuhu kuuluvad alevikud ja külad. Eesti Regionaalarengustrateegia 2014-2020 (2014, lk 5-8) lisab, et maapiirkond asub väljaspool linnalisi keskusi ja tagamaid ning on maaliste paikkondade kogum, kus on hõre või väga hõre asustatus. Antud töös peetakse maapiirkonnana silmas külasid, alevaid, alevikke, alev-valdasid ja ka vallasiseseid linnasid, näiteks Sindi linna, Vända ja Audru alevaid. Linnapiirkonnana arvestatakse Pärnu linna, mis jääb vastavalt töö käsitlesele uuringualast välja.

Uuringuna viiakse läbi 22 küsimusest koosnev ankeetküsitlus (vt lisa 1), mille küsimused on autori koostatud põhinedes töö esimeses peatükis välja toodule. Küsitlusankeeti on mõtteliselt võimalik jaotada kaheks: ettevõtete nii- öelda demograafilised näitajad ja teoreetilisest baasist lähtuvad ettevõtete toimetulekut mõõtvad küsimused. Uuringu üldkogum on valitud Pärnumaa maapiirkondadesse registreeritud ning seal tegutsevad ettevõtted, kes on registreeritud kontaktiraamatusse KONTAKT (KONTAKT Pärnumaa *s.a.*). Kontaktiraamatu kasutamise poolt räägib asjaolu, et maapiirkondade ettevõtete andmete leidmine on lihtne ja kiire. Üldkogumi moodustab 833 ettevõtet.

Küsitluse valim on valitud juhuslikkuse meetodil. Küsitluste edastamisel ettevõtetele kasutatakse Inforegistri andmebaasi (Inforegister *s.a.*) andmeid. Küsitlused saadetakse valdade ja ettevõtetele e-maili kaudu. Küsitlustes osalenud ettevõtted jäävad soovi korral anonüümseks. Ankeete hakatakse laiali saatma alates 25. märtsist, vastuseid võetakse vastu kuni 8. aprillini. Saadud tulemused analüüsitakse, tehakse järeldused ning pakutakse lahendusi ja soovitusi.

## 2.2. Pärnumaa maapiirkonna ettevõtluse olukorra uuringu tulemused

Käesolevas peatükis kirjeldatakse küsitlustele vastanud ettevõtteid ja uuringutulemusi. Uuringutulemuste kirjeldamine koosneb kahest osast. Esiteks vaadeldakse ettevõtete nii nimetatud demograafilisi näitajad ning teiseks vaadeldakse ettevõtete toimetulekut näitavaid tulemusi. Tulemusi kasutatakse Pärnumaa maapiirkondade ettevõtete olukorra hindamiseks ja lahenduste pakkumiseks.

Üldkogumi moodustanud 833 ettevõttest ja ettevõtjast moodustas valimi 79 ettevõtet ja ettevõtjat, kes soovisid jääda anonüümseks. Ühe ettevõtte vastuseid ei saa pidada kasutuskõlblikeks, kuna ettevõtte oli vastamise hetkel tegevuse lõpetanud, mistõttu lõplik kasutuskõlblike vastanute arv on 78. Teisisõnu valimi osakaal üldkogumis moodustas 9,4%, mida võib pidada üsna väikeseks osaks valimist.

Osa andmeanalüüsist on ka korrelatsioonianalüüside koostamine. Korrelatsioonikordajate tõlgendamisel lähtutakse käesolevas töös absoluutarvude järgnevatest vahemikest (Andmemasin 2010):

- Väärtus 0 näitab, et seos andmete vahel puudub;
- Väärtused  $<0,3$  näitavad, et andmete vahel on nõrk seos;
- Väärtused  $0,3-0,7$  näitavad keskmist seost andmete vahel;
- Väärtused  $>0,7$  näitavad tugevat seost andmete vahel;
- Väärtus 1 näitab, et andmete vahel on täielik seos.

Küsitlusele vastanud ettevõtted tegutsevad väga eriilmelistel tegevusaladel (vt lisa 2, joonis 1). Kokku mainiti 36 erinevat tegevusvaldkonda. Tuleb märkida, et töö autor on teinud kokkuvõtteid ühelaadsetest tegevusaladest tegemaks lihtsamini mõistetavaid kokkuvõtteid, näiteks on ehituse alla grupeeritud nii fassaaditööd kui ka katusetööd. Kõige enamlevinud tegevusala on seeläbi ehitus, millega tegeleb 13 ettevõtet, enim oli vastanute hulka hõlmatud veel toiduainetööstus ja põllumajandus, millega tegelevad vastavalt 6 ja 5 ettevõtet. Erinevate toitlustustega tegeleb veel 5 ettevõtet. Jaemüügi, metsanduse, erinevate nõustamiste ja transpordi valdkonnas tegutseb 4 ettevõtet. Lisaks

on veel palju teisi tegevusvaldkondi, mille seas on näiteks meditsiin, majutus, kinnisvarahaldus jms.

Üldisema ülevaate ettevõtete tegevusaladele annab samuti lisa 2 olev joonis 2, mis kirjeldab vastanud ettevõtete kuuluvust tegevusalade järgi erinevatesse majandussektoritesse. Tegevusalad on sektoritesse jaotatud lähtudes töö esimeses alapeatükis välja toodud põhimõtetest (vt ptk 1.1 lk 8). Tulemustest selgub, et kõige vähem on vastanute seas primaarsektoris tegutsevaid ettevõtteid (vt lisa 2, joonis 3), kõige enam aga sekundaarsektori ettevõtteid.

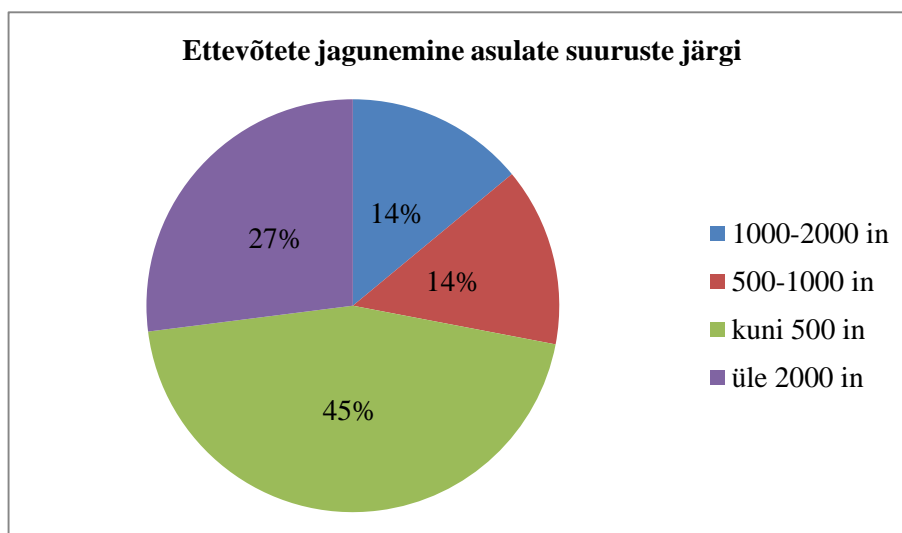
On näha, et ülekaalukalt enamlevinud ettevõtlusvormiks vastanute seas osutus osahing ehk OÜ (vt lisa 2, joonis 4). Veel on esindatud vähesel määral ka aktsiaseltsid ehk AS-id ning füüsilisest isikust ettevõtjad ehk FIE-d. Lähtudes OECD käsitlusest (vt ptk 1.1 lk 8) ettevõtete suuruse määratlemisel nähtub, et Pärnumaa maapiirkondades on esindatud kõikide suurustega ettevõtted. Ilmneb, et ülekaalukalt on mikroettevõtteid. Üsna palju oli ka väikeseid ettevõtteid. Keskmise suurusega ja suured ettevõtted olid valimis vähe esindatud.

Ettevõtete töötajate arve analüüsidest selgub, et küsitluses osalenud ettevõtete keskmine töötajate arv (vt lisa 2, joonis 5) on 12 inimest. Kõige enam esineb ühe töötajaga ettevõtteid, kokku 20 ettevõtet. Kahe töötajaga ettevõtteid on kokku 14 ning kolme töötajaga ettevõtteid on kokku kaheksa. Kõige suurem töötajate arv ühes ettevõttes on 380 töötajat, mis ühtlasi on ka peamine keskmine töötajate arvu tõstja. Suuruselt järgmine ettevõtte pakub töökohti 60 inimesele. Kaks ettevõtet mainisid lisaks, et kasutavad hooajaliselt lisatööjõudu või allhankeid.

Veel sai ettevõtetelt uuritud, kui kaua on nad tegutsenud (lisa 2, joonis 6). Kõige pikem tegutsemisaeg vastanute seas on 50 aastat ettevõttel, mis tegutseb mäetööstuses. Tegutsemisajalt järgmised on ettevõtted, mis on tegutsenud 25 aastat, nii kaua on tegutsenud kaks ettevõtet. Sarnane tegutsemisaeg on veel neljal ettevõttel, mis on tegutsenud 24 aastat. Kõige lühem tegutsemisaeg on ühel ettevõttel- vaid pool aastat. Kõige enamlevinud tegutsemisaeg on kümme aastat, kokku 11 ettevõttel. Keskmine tegutsemisaeg on 12,25 aastat.

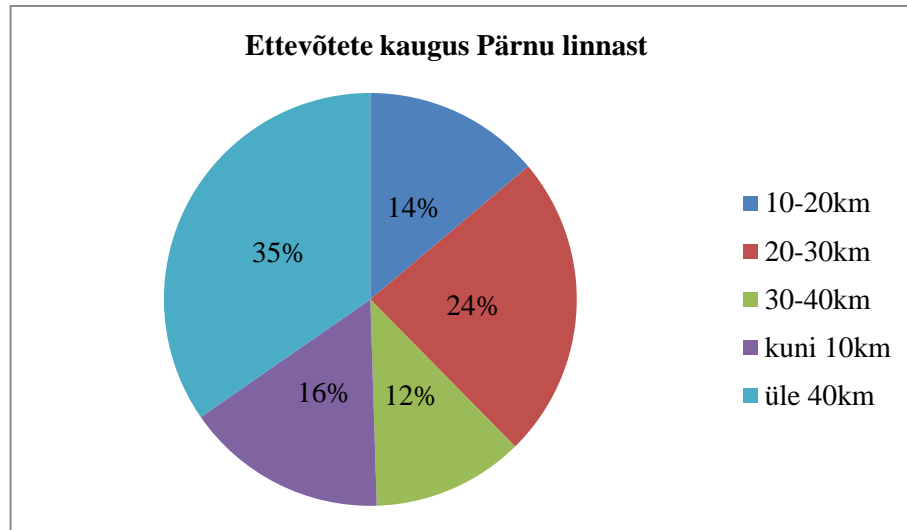


Allolevalt jooniselt 1 on näha, et kõige enam tegutsevad küsitluses osalenud ettevõtted asulates, kus elab kuni 500 inimest, täpsemalt 45% ehk 35 ettevõtet. 27% ehk 21 ettevõtet tegutseb asulas, kus elab üle 2000 inimese ning 500-1000 ja 1000-2000 elanikega asulates tegutseb võrdselt ettevõtteid, 14% ehk 11 ettevõtet mõlemas. See näitab, et pigem on ülekaalus väikese elanike arvuga asulad kuni 1000 elanikuga, kuid erinevused ei ole väga suured võrreldes ka suurema elanike arvuga asulatega.



**Joonis 1.** Uuringule vastanud ettevõtete jagunemine asulate suuruste järgi (autori koostatud).

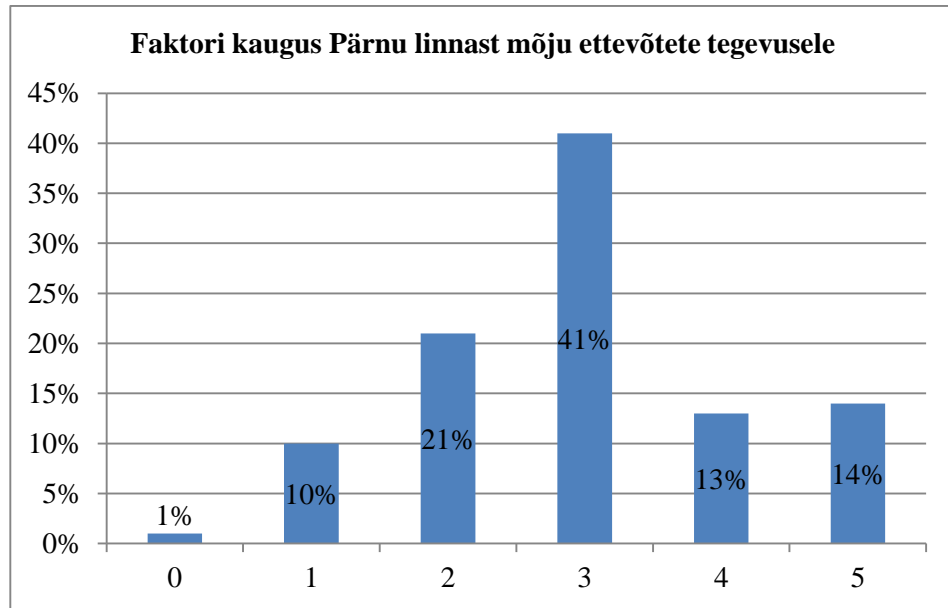
Joonis 2 näitab, kui kaugel Pärnu linnast ettevõtted tegutsevad. Üldiselt on ettevõtete tegutsemiskaugused jaotunud üsna võrdselt, veidi ülekaalukamalt võrreldes teiste variantidega tegutsetakse kaugemal kui 40 km Pärnust, mille valis 35% ehk 27 ettevõtet samas kui 16% ehk 12 ettevõtet tegutseb kuni 10 km kaugusel Pärnust. Kuigi kaugus kilomeetrites ei ole ideaalne näitaja ning vajalik oleks ka teada ajakulu, mis kulub ettevõtetenii jõudmiseks ja teede kvaliteeti, on viimaste objektiivne mõõtmine antud töö raames liiga keerukas. Ettevõtete hinnanguid kaugusele, hõredale asustatusele, infrastruktuurile ja info- ja kommunikatsioonitehnoloogia mõjule on võimalik näha allpoolt (vt joonised 3-6).



**Joonis 2.** Uuringule vastanud ettevõtete kaugus Pärnu linnast (autori koostatud).

Lähtudes joonistest 1- 2 ja lisa 2 joonistest 1-6 võib öelda, et küsitlustele vastanute seas on erineva tegevusala, tegutsemisaja, suuruse ja juriidilise vormi esindajaid. Ettevõtted tegutsevad erineva suurustega asulates ning Pärnu linnast erinevatel kaugustel. Seetõttu võib öelda, et valimisse kuuluvate ettevõtete profiil on üsna lai ning esindatud on kõikide tüüpide ettevõtted. Samas tuleb tunnistada, et mõningad erinevused üldkogumiga, nt sektoraalne ja ettevõtete suuruste jaotumine, siiski eksisteerivad.

Järgnevalt on uuritud vastanute käest, milliseks nad hindavad erinevate faktorite mõju ettevõtete tegevusele. Variant „0“ tähendab väga negatiivset ja variant „5“ väga positiivset mõju. Esimene uuritav mõjufaktor on ettevõtete kaugus linnast, mille tulemused on nähtavad allolevalt jooniselt 3. Ettevõtete asumist linnast kaugel pidas väga negatiivseks 1% ettevõtetest. Väga positiivseks 14% ettevõtetest. Kõige levinum hinnang oli pigem positiivne, kokku 41%. Keskmiseks hinnanguks kujunes samuti variant „3“ ehk pigem positiivne, eelneva tõttu võib väita, et ettevõtted näevad kaugust linnast positiivse näitajana.



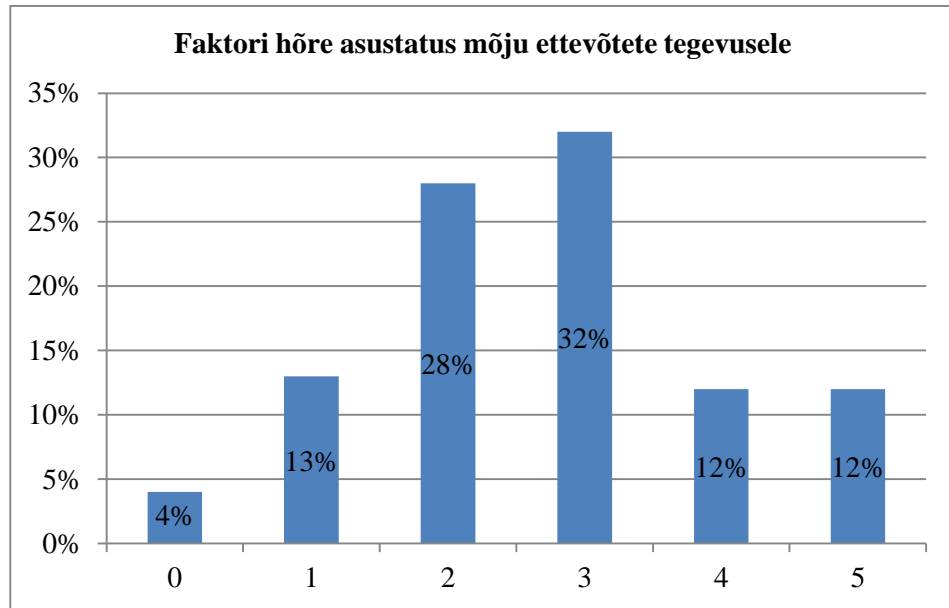
**Joonis 3.** Faktori „kaugus Pärnu linnast“ mõju ettevõtete tegevusele (autori koostatud).

Testimaks, kas ettevõtete hinnang faktorile „kaugus Pärnu linnast“ on seoses ettevõtete tegutsemiskaugusega Pärnu linnast, on koostatud korrelatsioonianalüüs (tabel 2). Analüüsi tulemusest selgub, korrelatsioonikordaja on nullilähedane. Seetõttu saab öelda, et seos tegutsemiskauguse ja hinnangu vahel puudub.

**Tabel 2.** Hinnangu "kaugus Pärnu linnast mõju ettevõtete tegevusele" ja ettevõtete tegutsemiskauguse Pärnu linnast vaheline seos (autori koostatud).

	tegutsemiskaugus	hinnang kaugusele
tegutsemiskaugus	1	
hinnang kaugusele	-0,07	1

Ettevõtted andsid hinnangu ka sellele, kuidas nende tegevust mõjutab piirkonna hõre asustus (joonis 4). Siinkohal saab väita, et hinnangud jaotuvad veidi võrdsemalt võrreldes eelmise küsimuse tulemustega. Hõredat asustatust väga negatiivseks peab 4% ettevõtetest. Hõredat asustatust väga positiivseks ja positiivseks pidas 12% ettevõtetest. Taas on keskmised näitajad, pigem negatiivselt ja pigem positiivselt, olnud levinumad valikud, vastavalt siis 28% ja 32% vastanutest. Keskmiseks hinnanguks kujunes variant „3“ ehk hõreda asustatuse mõju ettevõtte tegevusele tajutakse pigem positiivselt.



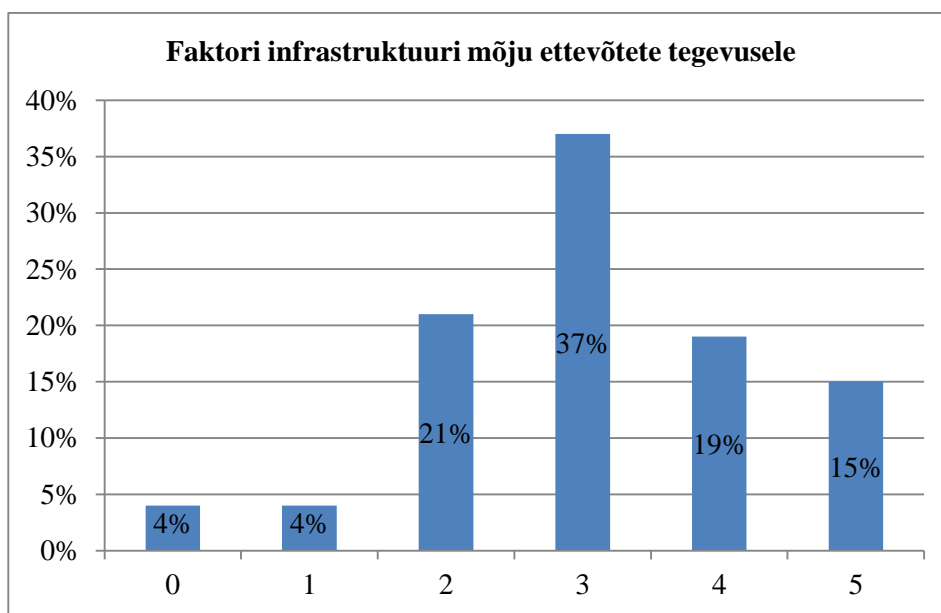
**Joonis 4.** Faktori „hõre asustatus“ mõju ettevõtete tegevusele (autori koostatud).

Mõõtmaks, kas ettevõtete hinnang faktorile „hõre asustatus“ on seoses ettevõtete tegutsemiskaugusega Pärnu linnast ja asula suurusega, kus ettevõtted tegutsevad, on ka seekord koostatud korrelatsioonianalüüs (tabel 3). Tulemustest selgub, et korrelatsioonikordaja hõreda asustatuse hinnangu ja tegutsemiskauguse puhul on  $-0,15$ , mis tähendab, et on nõrk seos ettevõtete hinnangu ja tegutsemiskauguse vahel, kusjuures mida kaugemal ettevõtte tegutseb, seda negatiivsema mõjuga on hinnatud hõredat asustatust. Korrelatsioonikordaja hõreda asustatuse hinnangu ja asula suuruse vahel on nullilähedane ning tähendab, et seos kahe näitaja puhul puudub. Lisaks võib mainida, et on olemas ka nõrk seos ettevõtete tegutsemiskauguse ja asula suuruse vahel, kus ettevõtte tegutseb. Kuna tegemist on matemaatiliselt negatiivse seosega, siis võib öelda, et mida kaugemal ettevõtte tegutseb seda väiksem on asula, milles ta tegutseb.

**Tabel 3.** Hinnangu „hõreda asustatuse mõju ettevõtete tegevusele“, tegutsemiskauguse Pärnu linnast ja asula suuruse vahelised seosed (autori koostatud).

	tegutsemiskaugus	hõre asustatus	asula suurus
tegutsemiskaugus	1		
hõre asustatus	-0,15	1	
asula suurus	-0,19	-0,004	1

Anti hinnangud ka sellele, kuidas infrastruktuur mõjutab Pärnumaa maapiirkondade ettevõtete tegevust (joonis 5). Infrastruktuuri mõju pidas väga negatiivseks ja negatiivseks 4% ettevõtetest. Väga positiivseks hindas infrastruktuuri mõju 15% ettevõtetest. Levinum vastus oli pigem positiivne, mis kujunes ka keskmiseks ehk infrastruktuuri peetakse pigem ettevõtete tegevusele positiivset mõju omavaks faktoriks.



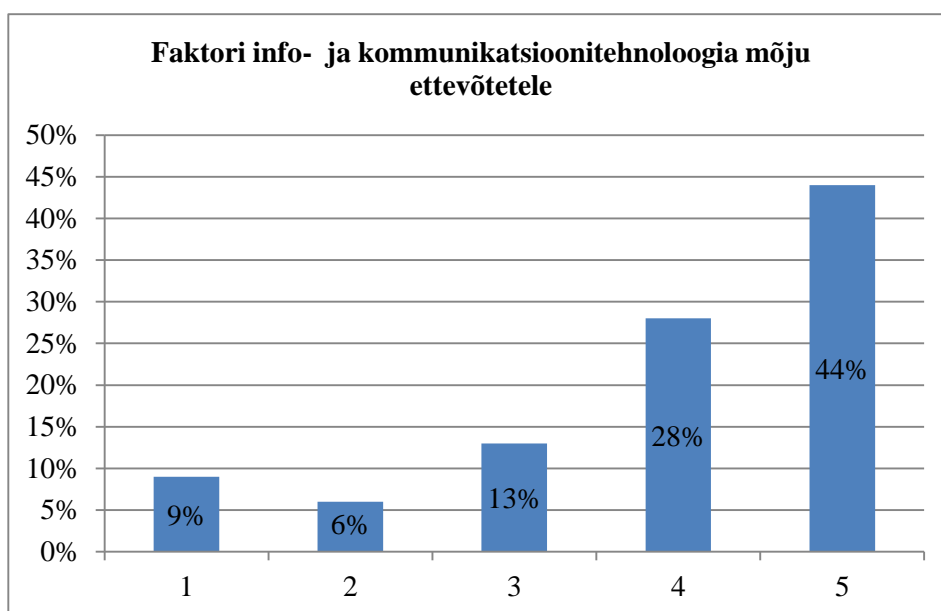
**Joonis 5.** Faktori „infrastruktuuri“ mõju ettevõtete tegevusele (autori koostatud).

Allolevast tabelist 4 on näha korrelatsioonianalüüs hinnangu „infrastruktuuri mõju ettevõtete tegevusele“ ja ettevõtete tegutsemiskauguse Pärnu linnast vahel. Tulemustest selgub, et korrelatsioonikordaja on 0,07 ehk nullilähedane. Mistõttu saab öelda, et puudub seos infrastruktuuri mõju ja ettevõtete tegutsemiskauguse vahel. Võib väita, et infrastruktuuri mõju ettevõtte tegevusele ei olene ettevõtte tegutsemiskaugusest Pärnu linnast.

**Tabel 4.** Hinnangu "infrastruktuuri mõju ettevõtete tegevusele" ja ettevõtete tegutsemiskauguse Pärnu linnast vaheline seos (autori koostatud).

	infrastruktuur	tegutsemiskaugus
infrastruktuur	1	
tegutsemiskaugus	0,07	1

Viimane faktor, mille mõju tegevusele ettevõtetel paluti hinnata, oli info- ja kommunikatsioonitehnoloogia mõju ettevõtete tegevusele (joonis 6). On näha, et ettevõtted hindavad selle faktori mõju üldiselt pigem positiivseks, positiivseks ja väga positiivseks. Mitte ükski vastanutest ei märgi info- ja kommunikatsioonitehnoloogiat kui väga negatiivset mõju avaldavaks teguriks. Seevastu 44%, mis on ühtlasi ka selle küsimuse enamik, peab info- ja kommunikatsioonitehnoloogiat kui ettevõtte tegevusele väga positiivset mõju avaldavaks teguriks. Keskmiseks hinnanguks kujunes variant „4“ ehk ettevõtted peavad info- ja kommunikatsioonitehnoloogiat positiivset mõju omavaks teguriks. Nähtub, et ettevõtted on rohkem rahul info- ja kommunikatsioonivahenditega kui infrastruktuuriga.



**Joonis 6.** Faktori „info- ja kommunikatsioonitehnoloogia“ mõju ettevõtete tegevusele (autori koostatud).

Allolevast tabelist 5 on näha võimalik seos hinnangu „info- ja kommunikatsioonitehnoloogia mõju ettevõtete tegevusele“ ja ettevõtete tegevusalade vahel. Nähtub, et nende kahe näitaja vahel on nõrk seos. Kuid kuna korrelatsioonikordaja jääb alla 0,3, siis on antud andmete puhul on üldistusi liiga raske teha.

**Tabel 5.** Hinnangu "info- ja kommunikatsioonitehnoloogia (IKT) mõju ettevõtete tegevusele" ja ettevõtete tegevusala vaheline seos (autori koostatud).

	IKT	tegevusala
IKT	1	
tegevusala	0,11	1

Ühe küsimusena sai ettevõtelt küsitud, kas ja milliseid lisavõimalusi pakub ettevõtte asukoht nende tegevusele (lisa 2, joonis 7). 24 ettevõtet leidis, et asukoht ei paku neile ühtegi lisavõimalust ning 5 ettevõtet arvas et asukoht on nende tegevuse jaoks ebaoluline. 16 ettevõtet leidis, et loodus pakub olulist lisavõimalust ettevõtte tegevusele. Mainiti veel mitmeid teisi võimalusi, nende seas näiteks väiksemaid kulusid, logistiliselt soodsat asukohta, kõige vajaliku lähedust, laienemisvõimalust jms. Üks ettevõtte tõi välja ka tööjõu puuduse kui negatiivse külje, mida maapiirkonnas tegutsemine selle ettevõtte jaoks pakub. Seevastu kaks ettevõtet märkisid just tööjõu oma piirkonna lisavõimaluseks.

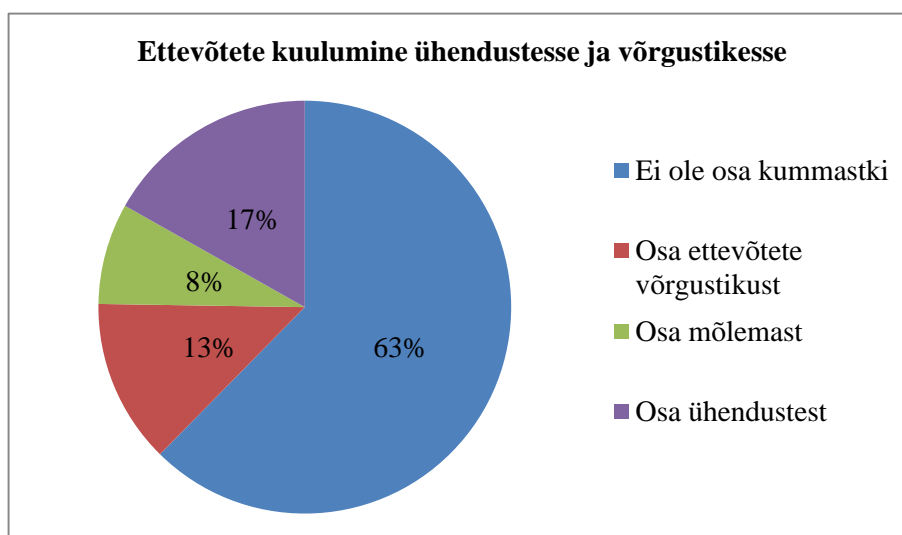
Lähtudes korrelatsioonianalüüsist asukoha poolt pakutavate lisavõimaluste, asula suuruse, tegevusalade ja ettevõtete tegutsemiskauguse Pärnu linnast vahel (tabel 6) saab väita, et kuna korrelatsioonikordaja lisavõimaluste ja tegutsemiskauguse vahel on nullilähedane, siis puudub seos ettevõtete tegutsemiskauguse ja asukoha poolt pakutavate lisavõimaluste vahel. Teisisõnu asukohast tulenevate lisavõimaluste nägemisel ei ole ettevõtete kaugus Pärnu linnast määrav ei negatiivselt ega positiivselt.

Uuriti ka, kas ilmneb seos asukohast tulenevate lisavõimaluste ja asulate suuruste vahel, kus ettevõtted tegutsevad. Erinevalt tegutsemiskaugusest mängib asulate suurus veidi enam rolli lisavõimaluste nägemisel. Korrelatsioonikordaja 0,13 on küll nõrk seos, kuid annab aimu, et mida suuremas asulas ettevõtted tegutsevad, seda enam lisavõimalusi asukohas osatakse näha. Viimasena vaadeldi, kas asukohas lisavõimaluste nägemine on seotud ettevõtete tegevusaladega. Selgus, et korrelatsioonikordaja on taas peaaegu nullilähedane, mistõttu öelda, et asukohas lisavõimaluste nägemisel ei ole seost ettevõtete tegevusaladega.

**Tabel 6.** Uuringule vastanud ettevõtete lisavõimaluste, tegutsemiskauguse Pärnu linnast, asula suuruse ja tegevusalade vahelised seosed (autori koostatud).

	lisavõimalused	tegutsemiskaugus	asula suurus	tegevusala
lisavõimalused	1			
tegutsemiskaugus	0,002	1		
asula suurus	0,13	-0,19	1	
tegevusala	0,05	-0,02	0,04	1

Allolevalt jooniselt 7 nähtub ettevõtete kuulumine erinevatesse ühendustesse ja võrgustikesse. Enamik, 63% ehk 49 ettevõtet ei ole osa kummastki, vaid 8% ehk kuus ettevõtet on osa nii ühendustest kui ka ettevõtete võrgustikust. Vähemalt ühesse, kas võrgustikesse või ühendustesse, kuulumise osakaalud on jaotunud enamvähem võrdselt.



**Joonis 7.** Uuringule vastanud ettevõtete kuulumine ühendustesse ja võrgustikesse (autori koostatud).

Mõistmaks, kas on seost ühendustesse ja võrgustikesse kuulumise, asula suuruste ning ettevõtete tegutsemiskauguse Pärnu linnast vahel on koostatud korrelatsioonianalüüs. Tabel 7 näitab, et korrelatsioonikordaja ühendustesse ja võrgustikesse kuulumise ning ettevõtete tegutsemiskauguse vahel on -0,14. See tähendab, et on olemas vaid nõrk seos, mis näitab, et mida kaugemal ettevõtte tegutseb, seda vähem ühendustesse ja võrgustikesse kuulub.

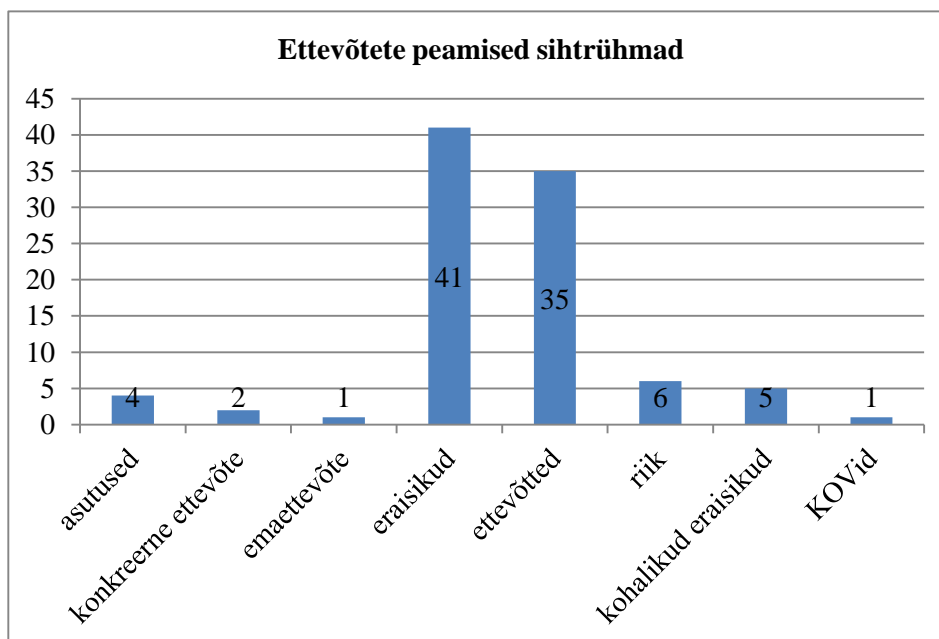


Vaadeldes ettevõtete ühendustesse ja võrgustikesse kuulumise ja ettevõtete asula suuruse vahelist seost, on näha, et korrelatsioonikordaja on üsna lähedal nullile. Seetõttu saab öelda, et seos näitajate vahel puudub. Võrreldes eelmise korrelatsioonikordaja absoluutarvu antud korrelatsioonikordaja absoluutarvuga võib väita, et ettevõtete ühendustesse ja võrgustikesse kuulumine on pigem seotud ettevõtte kaugusega Pärnu linnast kui asula suurusega.

**Tabel 7.** Uuringule vastanud ettevõtete ühendustesse ja võrgustikesse kuulumise, asula suuruse ja tegutsemiskauguse Pärnu linnast vahelised seosed (autori koostatud).

	ühendused ja võrgustikud	asula suurus	tegutsemiskaugus
ühendused ja võrgustikud	1		
asula suurus	0,09	1	
tegutsemiskaugus	-0,14	-0,19	1

Joonisel 8 on välja toodud ettevõtete peamised sihtrühmad. Kõige enamlevinud sihtrühmad olid nii eraisikud kui ka teised ettevõtted. Viis ettevõtet täpsustas, et eraisikutena peetakse silmas kohalikke inimesi, 41 ettevõtet ei ole täpsustanud, mida eraisikute all silmas peetakse. Lisaks teistele ettevõtetele on sihtrühmana välja toodud ka kaks konkreetset ettevõtet ning üks ematöötaja. Veel toodi välja asutused, kohalikud omavalitsused ja riik, sealhulgas Riigimetsa Majandamise keskus.



**Joonis 8.** Uuringule vastanud ettevõtete peamised sihtrühmad (autori koostatud).

Uuringutest selgus, et 31% ettevõtetest ei ole kasvule orienteeritud ning 69% ettevõtetest tegeleb ettevõtte kasvatamisega. Täpsema ülevaate annab lisa 2 joonis 8. Tuleb märkida, et ettevõtetal oli võimalik valida mitu varianti ning joonisel on näidatud mitu ettevõtet ühe või teise variandi valis. 19 ettevõtet tunnistavad, et ei ole ühelgi määral kasvule orienteeritud, kaks ettevõtet aga märgivad, et on lõpetamas oma tegevust. Kolm ettevõtet mainivad, et veel ei ole võetud samme ettevõtte kasvatamiseks, kuid ollakse ootel ning oodatakse vajalikke finantsvahendeid. 21 ettevõtet tõi välja, et palkab või plaanib palgata uusi töötajaid, 38 ettevõtet mainis, et laieneb või on plaanis laieneda, 37 ettevõtet märkis, et on võtnud või plaanib võtta kasutusele uusi tehnoloogiaid ja seadmeid ning 21 ettevõtet ekspordib või plaanib ekspordida.

Veel paluti ettevõtetal välja tuua nende peamised konkurentsieelised (vt lisa 2, joonis 9). Kõige levinum vastus oli paindlikkus, nii vastas 11 ettevõtet. Tuleks mainida, et kõikide paindlikkust konkurentsieelisena maininud ettevõtete puhul oli tegemist mikro- või väikese suurusega ettevõtetega. 8 ettevõtet peavad oma suurimaks konkurentsieeliseks kogemusi ja piirkonda, 7 ettevõtet mainisid madalaid kulusid. Välja oli toodud ka ainulaadsust piirkonnas või Eestis, kompetentset tööjõudu, kvaliteeti jms. Huvitavate konkurentsieelistena oli mainitud näiteks nišitooted, suured laovarud, infrastruktuur, mobiilsus ning OÜ-tamine, kuid täpsemad kommentaarid konkurentsieeliste kohta puuduvad.

Uuringu tulemustest selgub, et enamik ettevõtteid ei ole kasutanud võõrfinantseeringut. 62% ehk 48 ettevõtet vastas küsimusele eitavalt. 38% ehk 30 ettevõtet vastas, et on kasutanud võõrfinantseeringut. Võõrfinantseeringu liikidena on mainitud liisingut, laenu, Põllumajanduse Registrate ja Informatsiooni Ameti toetusi, laenusid eraisikutelt ja Ettevõtetus Arendamise Sihtasutuse starditoetust. Kuna võõrfinantseeringu liigi mainimine oli vabatahtlik küsimus, siis selle kohta täielike andmete puudumise tõttu täpne arvestus puudub.

Võõrfinantseeringu peamised kasutusalaad (vt lisa 2, joonis 11) on seadmete soetamine, mida mainis 18 ettevõtet ja investeeringud põhivarasse, mida mainis 12 ettevõtet. Üsna võrdselt on märgitud ehitust, mida märkis kuus ettevõtet, laienemist ja käibevahendite finantseerimist, mille tõi välja viis ettevõtet. Võõrfinantseeringu kasutusalaadeks olid

veel maa ja transpordivahendite soetamine, ettevõtte alustamine ning garantiide ja tooraine soetamine. Kuna uuringu eesmärk ei olnud võõrfinantseeringu kasutamise põhjused, siis ei olnud antud küsimus ettevõtetele kohustuslik.

Allolevast tabelist 8 nähtub, kuidas võõrfinantseeringu kasutamine, ettevõtte tegutsemiskaugus Pärnu linnast ja asula suurus, kus ettevõtte tegutseb on omavahel seoses. Vaadeldes korrelatsioonikordajat võib öelda, et ettevõtte võõrfinantseeringu kasutamine ei ole seotud ettevõtte tegutsemiskauguse ega asula suurusega, kuna korrelatsioonikordaja on nullilähedane. Korrelatsioonikordajate absoluutarvud nii ettevõtte kauguse kui ka asula suuruse korral on ühesugused. Üldiselt võib märkida, et maapiirkondade ettevõtete asukoht ei mängi rolli võõrfinantseeringu kasutamisel või mittekasutamisel.

**Tabel 8.** Uuringule vastanud ettevõtete võõrfinantseeringu kasutamise, tegutsemiskauguse Pärnu linnast ja asula suuruse vahelised seosed (autori koostatud).

	võõrfinantseering	tegutsemiskaugus	asula suurus
võõrfinantseering	1		
tegutsemiskaugus	-0,04	1	
asula suurus	0,04	-0,19	1

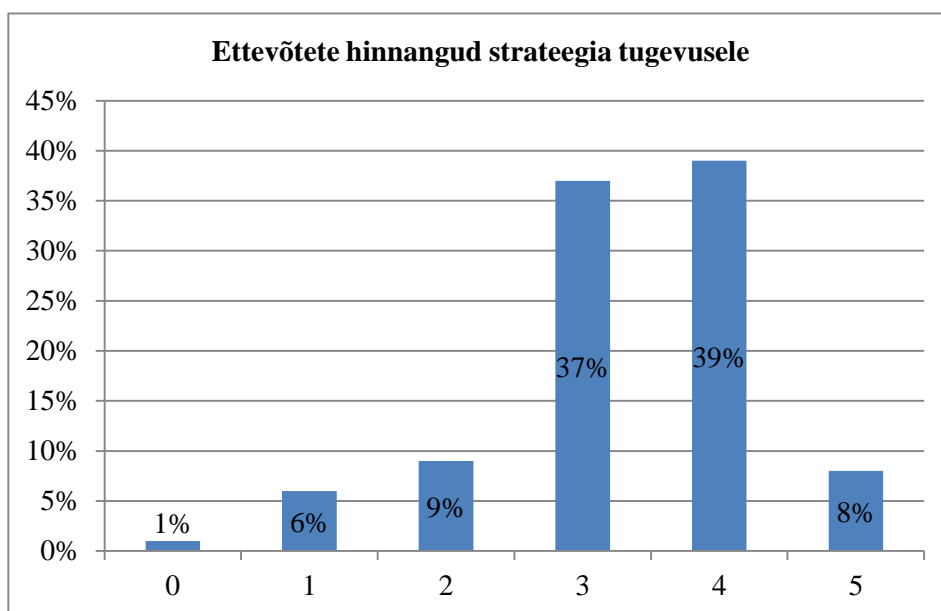
Samuti nähtus uuringust, et 88% ehk 69 ettevõtet on tegelenud või tegeleb ettevõtte varade ümber- või taasinvesteeringuga, teisalt 12% ehk 9 ettevõtet ei ole tegele oma varade ümber- ega taasinvesteeringuga. Peamiselt on uuringus märgitud investeeringud maa, metsa ja tehnika ostuks, kuid ka tootmise uuendamiseks ning kaasajastamiseks. Kuna töö eesmärk ei ole teada saada, millesse ettevõtted investeerivad, siis oli investeerimiseesmärk taas vabatahtlik küsimus, mille kohta pole võimalik andmete puuduse tõttu täpset arvestust pidada.

Allolevast tabelist 9 võib näha, et otsus ettevõtete varade taas- ja ümberinvesteeringuks ei ole seotud ettevõtte kaugusega Pärnu linnast ega asula suurusega, kus ettevõtte tegutseb. Seda tõendavad korrelatsioonikordajad, mis on lähedal nullile ning mis näitavad, et seosed ettevõtete varade taas- ja ümberinvesteeringu, tegutsemiskauguse ja asula suuruse vahel puuduvad.

**Tabel 9.** Uuringule vastanud ettevõtete varade taas- ja ümberinvesteeringu, tegutsemiskauguse Pärnu linnast ja asula suuruse vahelised seosed (autori koostatud).

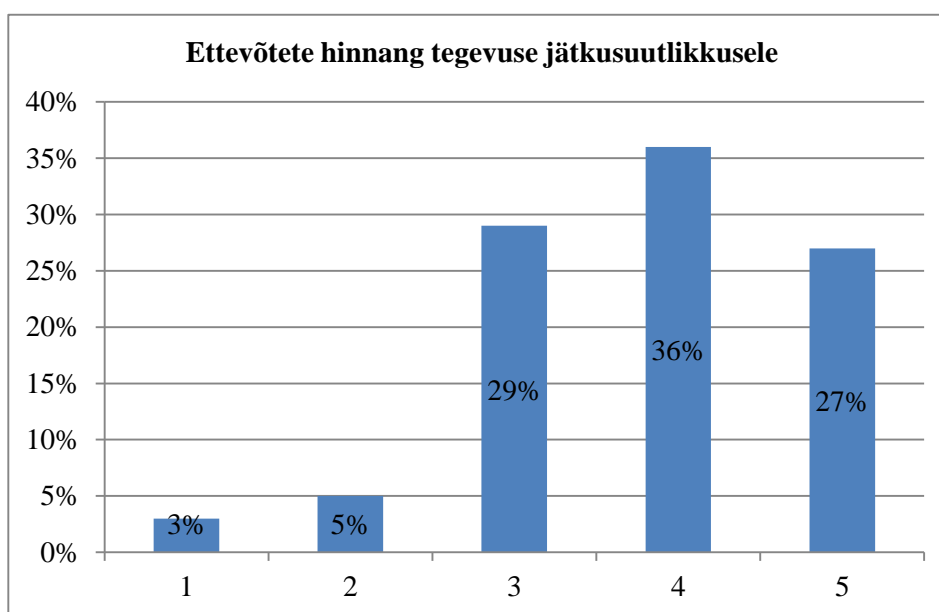
	varade taas- ja ümberinvesteeringu	tegutsemiskaugus	asulasuurus
varade taas- ja ümberinvesteeringu	1		
tegutsemiskaugus	-0,006	1	
asula suurus	0,06	-0,19	1

Alloleval joonisel 9 on näha ettevõtete hinnang oma strateegiale. Kuna tegemist on siiski ettevõtete enda hinnanguga, siis tuleb näitajasse suhtuda kriitiliselt, kuna antud juhul ei ole tegemist tingimata objektiivse näitajaga. Ettevõtetele paluti hinnata, kas nende strateegia on pikaajalise suunitlusega, detailne, läbimõeldud, keskendub tugevustele ning ületab nõrkused. Taas variant „0“ tähendas, et strateegia on väga nõrk ning variant „5“, et strateegia on väga tugev ehk vastab eeltoodud märksõnadele. 1% ehk 1 ettevõtte vastas, et tema strateegia on väga nõrk. 8% ehk 6 ettevõtet peab oma strateegiat väga tugevaks, kõige levinumad vastused olid, et strateegia on tugev ja pigem tugev. Keskmiseks hinnanguks strateegia tugevusele kujunes variant „3“ ehk ettevõtte strateegiad on pigem tugevad.



**Joonis 9.** Uuringule vastanud ettevõtete hinnangud oma strateegia tugevusele (autori koostatud).

Viimasena paluti ettevõtetal hinnata oma tegevuse jätkusuutlikkust, vastuste kokkuvõte on nähtav jooniselt 10. Ka käesolev näitaja on ettevõtete endi hinnang, mistõttu ka seda näitajat ei saa pidada objektiivseks. Variant „0“ tähendas, et ettevõtte tegevus on väga ajutine ning variant „5“, et ettevõtte tegevus on väga pikaajaline. Mitte ükski ettevõtte pole märkinud oma tegevust kui väga ajutist. Seevastu 27% ehk 21 ettevõtet peavad oma ettevõtet väga pikaajaliseks. Jällegi olid levinuimad vastused väga pikaajaline, pikaajaline ja pigem pikaajaline. Keskmiseks ettevõtete jätkusuutlikkuse näitajaks kujunes variant „4“ ehk tegevust peetakse pikaajaliseks.



**Joonis 10.** Uuringule vastanud ettevõtete hinnang oma tegevuse jätkusuutlikkusele (autori koostatud).

Mõõtmaks, kas ettevõtte jätkusuutlikkuse hinnangul on seost ettevõtte tegutsemisaja ja strateegia tugevuse vahel, on koostatud korrelatsioonianalüüs. Samuti nähtub analüüsist, kas on seost ettevõtete tegutsemisaja ja strateegia tugevuse vahel. Tabelist 10 on näha, et korrelatsioonikordaja näitab nõrka negatiivset seost ettevõtete jätkusuutlikkuse ja tegutsemisaja vahel. See tulemus on tõlgendatav kui, mida lühemat aega ettevõtte on tegutsenud, seda jätkusuutlikumaks end hinnatakse. Sarnane negatiivne nõrk seos ilmneb ka strateegia tugevuse ja ettevõtete tegutsemisaja vahel ehk mida lühemat aega on ettevõtte tegutsenud, seda tugevamaks oma strateegiat hinnatakse.

Korrelatsioonikordaja ettevõtete jätkusuutlikkuse hinnangu ja strateegia tugevuse hinnangu vahel on 0,68, mis näitab keskmist korreleerumist ettevõtte jätkusuutlikkuse ning strateegia tugevuse vahel. Kuna tegemist on mõlemal puhul ettevõtete enda hinnangutega ning võivad olla ettevõtete poolt kallutatud, siis neisse andmetesse tuleb teatud määral suhtuda kriitiliselt. Teisalt võib antud tingimuste puhul väita, et mida tugevamaks pidas ettevõtte oma strateegiat seda jätkusuutlikumaks end ka hinnati.

**Tabel 10.** Uuringule vastanud ettevõtete jätkusuutlikkuse, tegutsemisaega ja strateegia vahelised seosed (autori koostatud).

	jätkusuutlikkus	tegutsemisaeg	strateegia
jätkusuutlikkus	1		
tegutsemisaeg	-0,15	1	
strateegia	0,68	-0,16	1

Valdavalt võib Pärnumaa maapiirkondade ettevõtete tegutsemist ja hakkamasaamist pidada pigem positiivseks. Enamik ettevõtteid ei näe asukohast tulenevaid raskendusi negatiivselt. Mitmed uuringu leiud, näiteks ettevõtete suurused ja majandussektoritesse kuulumine, toetavad statistikat. Teisalt osa tulemusi, näiteks võõrfinantseeringu kasutamine ning innovatsioon ja kasvule orienteeritus ei toeta statistikat. Kuigi Pärnumaa maapiirkondade ettevõtetel on aspekte, mis vajaksid edendamist, näiteks strateegia, on neil ka tugevaid edasiviivaid omadusi, näiteks varade taas- ja ümberinvesteering ning kasvule orienteeritus.

### **2.3. Järeldused ja Pärnumaa maaettevõtluse edendamise võimalused**

Järgnevalt tehakse järeldused eelmises alapeatükis kirjeldatud tulemuste kohta ja võrreldakse neid töö esimese osa esimeses alapeatükis väljatoodud materjaliga. Pakutakse ka võimalikke põhjuseid tulemuste seletamiseks. Samuti parendamist vajavatele aspektidele pakutakse edendamise võimalusi lähtudes töö esimese osa kolmandas alapeatükis väljatoodust. Tuleb tõdeda, et kuigi küsitluse üldkogum ning valim on kõikehõlmavad, siis kuna üldkogumist vastas vaid veidi alla 10% ettevõtetest, tuleb esitatud tulemustesse ja nende järeldustesse suhtuda kriitiliselt.

Ettevõtted maapiirkondades tegutsevad väga erinevates valdkondades. Valimist 45% ehk napp enamus tegutseb valdkonnas, mida saab liigitada sekundaarsektoriks, seevastu 40% tegutseb tertsiaarsektoris. Seetõttu saab öelda, et vastanud ettevõtete andmed ei toeta väidet (vt ptk 1.1. lk 7), et maapiirkondade peamise töökohtade loojana nähakse tertsiaarsektorit. Samas tuleb tõdeda, et erinevused sekundaar- ja tertsiaarsektori osakaalude vahel on väga väikesed.

Valimi ettevõtete suuruste tulemused näitavad, et mikro-, väikese ja keskmise suurusega ettevõtteid on maapiirkondades ülekaalukalt rohkem, mis toetab 2014. aasta ametlikku statistikat (vt ptk 2.1. lk 20), mis väidab, et väikese (sh mikro-) ja keskmise suurusega ettevõtteid on Eestis ligikaudu 99%. Kuna uuringu eesmärk ei olnud hinnata, kas maapiirkondade ettevõtted on pikema elueaga kui linnapiirkondade ettevõtted, siis puuduvad ka sellekohased andmed.

Saab väita, et nende ettevõtete tegevuse edukust saab mõjutada suuremalt jaolt kõigi meetmetega, mis kehtivad mikro- ja väikese suurusega ettevõtetele. Meetmete näitena võib tuua töö esimese osa kolmandas alapeatükis (lk 15) välja toodud juhi eestvedamis- ja juhtimisoskuste edendamise ning ettevõtte paindlikkuse suurendamise. Kuna paindlikkus oli ka kõige levinum konkurentsieelis, märgitud 11 mikro- ja väikeettevõtte poolt ning lisaks oli veel ühe korra mainitud kiiret reageerimis- ja kohanemisvõimet, siis saab eeldada, et mitmed ettevõtted on oma väikese suuruse suutnud enda kasuks pöörata.

Ettevõtte juriidilise vormi valik ei tundu olevat märgilise tähtsusega. Vastanute puhul on märgata olulist osaihingute ülekaalu. Tegemist on pigem ettevõtte juhtide isikliku valikuga ning tõenäoliselt suuresti sõltub ka ettevõtte tegevusalast. Aktsiaseltsina tegutsevad ettevõtted, mis tegelevad joogivee puhastamise ning heitvee ärajuhtimisega, metsandusega, mäetööstusega, töötleva tööstusega ning üks, mis tegeleb majutuse ja toitlustusega. Füüsilisest isikust ettevõtjana on end vormistanud kaks ettevõtet, mis tegelevad ehitusega, lisaks veel üks ettevõtte, mis tegeleb mesindusega ja üks, mis tegeleb põllumajandusega. Võib arvata, et osaihingute ülekaalukus on tingitud nende võrdlemisi lihtsast ja odavast loomisvõimalusest ja isikliku vara vastutuse puudumisest.

Vaadates piirkondade suurusi, kus vastanud ettevõtted tegutsevad, siis saab öelda, et piirkondade suurus ei ole asukoha valikul määrav. Enamik ettevõtteid tegutsevad asulates, kus elab kuni 500 inimest. Sellised asulad on valdavalt külad ja väiksemad alevikud. Teine suurem piirkondade rühm olid asulad, kus elab rohkem kui 2000 inimest, sellised asulad on suured alevid, näiteks Paikuse alev (Paikuse vald, 2015) ja Vändra alev (Vändra vald, 2015) ning väikesed linnad, näiteks Sindi linn (Sindi linn, 2016).

Samuti ei ole määrav ettevõtte tegutsemiskoha kaugus Pärnu linnast. Seda toetab mitu asjaolu. Esiteks tulemustest selgub, et ettevõtete kaugused Pärnu linnast on üsna võrdselt jaotunud. Huvitaval kombel kõige suurem osa ettevõtetest tegutseb kaugemal kui 40 km Pärnu linnast. Hinnangud sellele, kuidas kaugus Pärnu linnast ettevõtete tegevust mõjutab, näitavad, et kaugust linnast peetakse pigem positiivseks. Ka hõre asustatus ei tundu ettevõtete tegevust häirivat. Ka selle faktori mõju ettevõtete tegevusele hinnati pigem positiivseks. Korrelatsioonianalüüsist selgub, et puudub seos ettevõtte kauguse ja hinnangu vahel, kuidas kaugus ettevõtte tegevust mõjutab. Teisalt on leitud nõrk seos, et mida kaugemal ettevõtte tegutseb, seda negatiivsemalt hinnati hõreda asustuse mõju ettevõtete tegevusele. Võib pigem väita, et Pärnumaa maapiirkondade geograafiline kaugus Pärnu linnast ja hõre asustatus ei oma Pärnumaa maaettevõtetele negatiivset mõju.

Töö esimeses alapeatükis ilmes, et ka infrastruktuuri tase võib osutada maapiirkondade ettevõtete jaoks raskendavaks asjaoluks (ptk 1.1, lk 10). Küsitluses osalenute hinnang Pärnumaa maapiirkondade infrastruktuuri mõjule on aga pigem positiivne. Leiti, et puudub seos ettevõtete tegevuskauguse ja hinnangu vahel, kuidas infrastruktuur ettevõtete tegevust mõjutab. Mis võib näidata, et infrastruktuuri tase ja areng kas ei ole ettevõtete tegevuse jaoks oluline või Pärnumaa maapiirkondade infrastruktuur on piisavalt heal tasemel. Seetõttu võib eeldada, et riigi ja kohalike omavalitsuste ülesanne infrastruktuuri loomisel ja hooldamisel on üldiselt edukalt teostatud, kuid vajaks veel arendamist.

Info- ja kommunikatsioonitehnoloogiat peavad ettevõtted väga tähtsaks, selle mõju peeti pigem positiivse asemel positiivseks. Samuti leiti nõrk seos info- ja



kommunikatsioonitehnoloogia mõju ja ettevõtete tegevusalade vahel, kuid seos on liiga nõrk, et teha üldiseid järeldusi. See näitab, et info- ja kommunikatsioonitehnoloogial on ettevõtte tegevusele suur mõju ning tegemist on teguriga, mis on Pärnu maapiirkonnas piisavalt hästi arenenud, et vastata ettevõtete vajadusele. Samuti annab see tunnistust sellele, et ettevõtted saavad oma info- ja kommunikatsioonitehnoloogia vahenditesse investeerides muuta oma ettevõtte tegevust edukamaks.

Mõistmaks, kas ettevõtted tajuvad maapiirkonda kui ettevõtluseks sobivat asukohta, on ettevõtete käest veel küsitud, milliseid lisavõimalusi ettevõtte asukoht neile pakub. Kõige levinum vastus oli, et lisavõimalused puuduvad või asukoht on ebaoluline. Kuigi nende vastuste puhul pole tegemist positiivse näitajaga ei saa seda lugeda ka otseselt negatiivseks. Seevastu positiivseks saab kindlasti pidada kaheksa ettevõtte arvamust, kes pidasid piirkonda oluliseks lisaväärtuseks. Korrelatsioonianalüüsides selgus, et puuduvad seosed lisavõimaluste nägemisel ning ettevõtete tegevusaladel ja tegutsemiskaugusel, samas leiti nõrk seos asula suurusega, kusjuures mida suuremas asulas ettevõtte tegutseb, seda enam lisavõimalusi asukohas nähakse.

Ainsa otseselt negatiivse nähtusena on üks ettevõtte välja toonud tööjõu puuduse. Samas on tööjõud kahe ettevõtte poolt märgitud ka kui peamine lisavõimalus, mida asukoht neile pakub. Valdavalt saab öelda, et piirkonnas osatakse näha lisavõimalusi ja lisaväärtust, kuid ollakse ka neutraalsed. Eelnevast lähtudes saab öelda, et küsitluses osalenud ettevõtted näevad maapiirkonnas tegutsemist positiivsena ning esimeses alapeatükis välja toodud ettevõtlust raskendavad asjaolud ei mängi olulist rolli Pärnumaa maapiirkonna ettevõtete tegevuse takistamisel.

Järgnevalt tehakse järeldused maapiirkondade ettevõtete kasvule orienteeritusele, jätkusuutlikkusele ja innovatiivsusele. Esimesena uuriti, kas maapiirkondade ettevõtted on innovatiivsed ning orienteeritud kasvule. Enamik ettevõtteid ehk 69% ettevõtetest tegelevad mingil võimalusel oma ettevõtte kasvatamisega ja innoveerimisega nii otseselt, näiteks laiendamise, uute töötajate palkamise ja uute seadmete kasutuselevõtu kaudu, kui ka kaudselt, näiteks eksportimise kaudu. 21 ettevõtet ehk 31% ei tegele mitte mingilgi määral oma ettevõtte kasvatamisega. Ühest küljest on võimalik ümber lükata väide, et maapiirkondade ettevõtted ei ole innovatiivsed ega kasvule orienteeritud (ptk

1.1 lk 10). Teisest küljest kuna uuringu eesmärk ei olnud võrrelda Pärnumaa maapiirkondade ettevõtteid linnapiirkondade ettevõtetega, siis ei saa öelda, kas maaettevõtted on rohkem või vähem kasvule orienteeritud kui linnaettevõtted ning ühtlasi vajaks see ka edasist uurimist.

Kuna suurem osa küsitlusele vastanud ettevõtetest, täpsemalt 63%, ei ole osa ühendustest ega ettevõtete võrgustikest ning vaid väga väike osa, täpsemalt 8%, on osa nii ühendustest kui ka võrgustikest. Leiti, et ühendustesse ja võrgustikesse kuulumisel on nõrk seos ettevõtete tegutsemiskaugusega. Mida kaugemal ettevõtte tegutseb, seda vähem ühendustesse ja võrgustikesse kuulub. Seosed asula suurusega puuduvad. Töö esimese osa kolmandas peatükis (lk 16) on välja toodud, et võrgustikesse kuulumine võib aidata parendada ettevõtete tegutsemist, mistõttu siinkohal saaks olukorda parandada. Samuti taheti ettevõtetelt teada, kes on ettevõtete peamised sihtrühmad. Valdavalt defineerisid ettevõtted oma peamist sihtrühma väga üldiselt, mis võib tekitada probleeme sobiva kliendistrateegia valimisel. Samuti on siinkohal võimalik parendusi teha muutes kliendisihtrühma täpsemalt defineeritumaks.

Ettevõtte saavutuste parendamiseks on oluline konkurentsipositsiooni tugevdada, mistõttu on vajalik teada oma konkurentsieelist teiste ettevõtete ees. Tugev konkurentsieelis tagab parema edukuse turul. Kõige levinumaks konkurentsieeliseks, mida ettevõtted mainisid, on paindlikkus, kogemused ja piirkond. Kahjuks enamik konkurentsieeliseid, mis ettevõtted välja tõid on väga üldised, ei ole väga silmapaistvad ning on võrdlemisi nõrgad. Mistõttu saab väita, et tegemist on valdkonnaga, millesse ettevõtted peaksid sügavamalt pühendumata. Oma konkurentsieelise tunnetamine ja väljatöötamine on oluline samm konkurentsipositsiooni tugevdamisel. Nagu töö esimeses osas sai mainitud, siis ka piirkonna ekspordivõimet saab pidada üheks oluliseks konkurentsipositsiooni näitajaks (ptk 1.3. lk 15). Kuna üle veerandi küsitluses osalenud ettevõtetest, kokku 27%, tegeleb mingil määral eksportimisega, siis saab väita, et piirkonna ekspordialane konkurentsivõime on küll olemas, kuid võiks olla parem.

Töö esimesest alapeatükist (lk 9) ilmnes, et maapiirkondade ettevõtetel võib olla raskusi võõrfinantseeringule ligipääsemisega, mis omakorda võib tekitada probleeme toimetulekuga või vähendada ettevõtte arenemisvõimalusi. Uuringu tulemustest selgus,

et 62% vastanutest ei ole kunagi kasutanud võõrfinantseeringut. 38% vastanutest on kasutanud väliseid finantsvahendeid, mis tähendab, et võõrfinantseeringut kasutanud ettevõtted on vähemuses. Peamised võõrfinantseeringuallikad olid toetused, näiteks Põllumajanduse Registrite ja Informatsiooni Ametilt ja Ettevõtetus Arendamise Sihtasutuselt, kuid oli ka mainitud liisinguid ja laene eraisikutelt. Võõrfinantseeringuallikate kohta ei ole valimi põhjal võimalik teha usaldusväärseid järeldusi. Kuid leiti, et võõrfinantseeringu kasutamise ja ettevõtte tegutsemiskauguse ning asula suuruse vahel seosed puuduvad.

Peamised põhjused, mille jaoks võõrfinantseeringut on kasutatud, olid näiteks seadmete, transpordivahendite ja maa soetamine ning investeeringud põhivarasse. Finantseeringute kasutusala näitavad, et enamikel juhtudel kasutatakse finantseeringuid ettevõtete arendamiseks ja innovatsiooniks. Siinkohal leiab konkreetsetel tingimustel toetust väide, et maapiirkondade ettevõtted ei kasuta enamikel juhtudel võõrfinantseeringuid (ptk 1.1 lk 9). Antud andmete põhjal ei ole võimalik teha üldistusi, millistel põhjustel ettevõtted ei ole kasutanud võõrfinantseeringut. Samas saab väita, et enamik vastanud ettevõtetest on finantsvahendite kasutamise poolest iseseisvad ja sõltumatud.

Samuti küsiti Pärnumaa maapiirkondade ettevõtete käest, kas ettevõtted tegelevad oma varade ümber- või taasinvesteeringuga. Vastanutest 88% ehk suur enamus vastas, et tegeleb oma varade taas- või ümberinvesteeringuga. Samuti puuduvad seosed oma varade taas- ja ümberinvesteeringu ning ettevõtete tegutsemiskauguse ja asula suuruse vahel. Kuigi puuduvad võrdlusandmed Pärnu linnapiirkonna ettevõtete investeeringu kohta, siis ei saa väita, et maapiirkondade ettevõtted ei tegele investeeringuga (ptk 2.1. lk 21). Kuna ettevõtted ei olnud kohustatud märkima, millesse oma varasid investeeritakse, siis on need andmed samuti ebatäielikud, kuid mainiti nii maad, metsa, tehnikat, tootmist kui ka ettevõtte kaasajastamist.

Strateegiat peetakse üheks kõige olulisemaks osaks ettevõtte paremaks muutmisel ja arendamisel (ptk 1.3. lk 16), mistõttu taheti teada, kui efektiivselt Pärnumaa maapiirkondade ettevõtted peavad oma strateegiat. Valdavalt peavad Pärnumaa maapiirkondade ettevõtted oma strateegiat pigem tugevaks, mis tähendab, et strateegia

ei ole küll täiuslik ning on puudustega, kuid on siiski toimiv. Samas näitab see, et ikkagi paljudel ettevõtetel on liiga nõrk strateegia, et olla edukalt töötav ja toimiv.

Ettevõtete jätkusuutlikkus on üks peamisi näitajaid, mis hõlmab endas ettevõtete üldist toimetulekut ja arengut. Mistõttu võib jätkusuutlikkust pidada ka üheks strateegia osaks, kuna näitab, kui kaua ettevõtte ise näeb ennast tegutsevat tulevikus. Uuringu tulemustest selgus, et mitte ükski ettevõtetest ei pea enda tegevust väga ajutiseks, mis kohati on vastuoluline, kuna kaks ettevõtet mainis kasvule orienteerituse küsimuse juures, et on oma tegevust lõpetamas. Valdavalt peavad ettevõtted enda tegevust jätkusuutlikuks ehk usuvad, et tegutsevad veel pikka aega. Korrelatsioonianalüüsist selgus, et ettevõtete tegutsemisaja ja jätkusuutlikkuse hindamise vahel on nõrk seos, huvitaval kombel on seos mõnes mõttes vastupidine. Analüüsi kohaselt mida lühemat aega on ettevõtte tegutsenud, seda jätkusuutlikumaks ennast hinnati. Kohati võib tegu olla inimliku usuga, et kuna on tegutsenud lühikest aega, siis on veel palju tegutsemisaastaid ees. Analüüsist leiti ka keskmise tugevusega korrelatsioon ettevõtete strateegia ja jätkusuutlikkuse hinnangute vahel, mille kohaselt mida tugevamaks hinnati oma ettevõtte strateegiat, seda jätkusuutlikumaks end ka peeti.

Eelneva põhjal võib öelda, et Pärnumaa maapiirkondade ettevõtted on siiski valdavalt kasvule orienteeritud, kuna panustavad aktiivselt oma ettevõtete arendamisse ning valdavalt ei nähta maapiirkonnas tegutsemist kui ebasoodsat tingimust. Mitmed ettevõtted näevad maapiirkonnas tegutsemist kui pigem lisaväärtust ning ei lase end häirida geograafilisest isolatsioonist ega hõredast asustatusest. Ülekaalukas osa Pärnumaa maapiirkondade ettevõtetest on mikro- ja väikese suurusega ettevõtted. Ettevõtted tegelevad nii innoveerimise, kasvamise kui ka investeerimistega, oma tegevuse finantseerimiseks kasutatakse peamiselt omafinantseeringut, kuid vähemal määral ka võõrfinantseeringut. Tugevdamist vajaks ettevõtte juhtide eesvedamis- ja juhioskused, vajalik oleks välja töötada efektiivsemad strateegiad, konkreetsemad kliendisihtrühmad ning konkurentsieelised. Üldiselt saab Pärnumaa maaetevõtete tegutsemist pidada edukaks.

## KOKKUVÕTE

Ettevõtlust mõjutavad sõltuvalt asukohast mitmed tegurid. Lõputöö keskendus maapiirkondade ettevõtlust mõjutavatele teguritele ja probleemidele, maaettevõtluse rollile majanduses ning selle edendamisevõimalustele. Lõputöö eesmärk oli mõista, mil määral mõjutavad asukohast tulenevad takistused ettevõtete tegevust ning pakkuda lahendusi Pärnumaa maaettevõtete juhtidele ja omanikele Pärnumaa maaettevõtluse edendamiseks.

Maaettevõtlus tähendab tegelemist mitmetel erinevatel tegevusaladel ning tänapäeval ei ole maaettevõtlus enam seostatav vaid primaarsektoriga, vaid olulisemad on sekundaar- ja tertsiaarsektori osakaalud. Maaettevõtlust iseloomustavad mitmed omadused ning mõjutavad spetsiifilised probleemid. Olulisemate probleemidena on teoreetilised allikad välja toonud geograafilise isolatsiooni, kauguse linnalistest asulatest, kehvast infrastruktuuri taseme ja inimressursi puudumise. Lisaks veel suuremad kulud, võõrfinantseeringule ligipääsemise raskendatus ja liiga madal innovaatilisuse.

Hoolimata probleemidest on märgata maaettevõtete arvu kasvu. Ettevõtete liigutamist linnapiirkondadest maapiirkondadesse toetavad mitmed teooriad. Nende seas näiteks Weberi asukohateooria, piiratud tootmistegurite teooria, tootmiskulude teooria ja kapitali ümberstruktureerimise teooria. Lisaks on maaettevõtlus peamine töökohtade pakkuja maapiirkondades.

Ettevõtluse edendamiseks on teoreetilised allikad välja toonud palju võimalusi, millest enamik on kohandatav nii linna- kui ka maapiirkondade ettevõtetele. Kasulike vahenditena on mainitud info- ja kommunikatsioonitehnoloogiat. Väikeettevõtete jaoks on olulise tähtsusega omanik-juhi eestvedamis- ja juhtimisoskused. Lisaks on maaettevõtete edendamiseks oluline suurendada konkurentsipositsiooni, luua tugev

ettevõtlusstrateegia, tegeleda innovatsiooni loomisega ja osaleda ettevõtete võrgustikes ja ühendustes. Head eeldused edukaks maaettevõtluseks loob riik infrastruktuuri, hariduse ja ettevõtteid toetava seadusandluse kaudu.

Uuringu läbiviimiseks Pärnumaa maaettevõtete seas defineeriti ettevõtte ja maapiirkond. Uurimisobjektiks olid kõik Pärnumaa maapiirkondades tegutsevad ettevõtted ja ettevõtjad, kes olid end registreerinud kontaktiraamatusse, üldkogumi moodustas 833 ettevõtet. Küsitluse valim moodustati juhuslikkuse meetodil ning koosnes 79 ettevõttest, kellest ühe vastused ei olnud kasutuskõlblikud.

Uuringu tulemustest selgus, et Pärnumaa maaettevõtted tegutsevad väga eriilmelistel tegevusaladel. Ülekaalukas enamik vastanutest on mikro- ja väikeettevõtted, kokku 98%, mis toetab ametlikku Euroopa Liidu statistikat. Tulemuste põhjal saab väita, et Pärnumaa maaettevõtted on väikesed ja paindlikud ning nende tegevust saaks edendada parandades juhtide eestvedamisoskust ja võttes rohkem osa ettevõtete võrgustikest ning ühendustest.

Ilmneb, et ettevõtte asukoht ega kaugus Pärnu linnast ei ole märgilise tähtsusega. Enamik ettevõtteid tegutseb asulates, kus elab vähem kui 500 inimest, kuid ka teised asulad olid esindatud. Samuti on üsna võrdsete osakaaludega jaotunud ettevõtete kaugused Pärnu linnast. Seda, et kaugust linnast nähakse pigem positiivsena näitab ka ettevõtete keskmine hinnang. Ka piirkonna hõredat asustatust nähakse pigem positiivsena. Asukohta osatakse näha ka kui lisavõimalust või neutraalset faktorit.

Ka riigi ja kohalike omavalitsuste poolt hallatavat infrastruktuuri taset hindavad Pärnumaa maaettevõtted pigem positiivseks, mis näitab, et infrastruktuuri tase on küll hea, kuid vajaks parendamist. Tähtsaimaks faktoriks peetakse info- ja kommunikatsioonitehnoloogiat, mis tõendab, et ettevõtetel on võimalik enda tegevuse edukust mõjutada investeerides enam info- ja kommunikatsioonitehnoloogia vahenditesse.

Uuringu tulemused näitavad, et erinevalt teoreetiliste allikate andmetest Pärnumaa maaettevõtted tegelevad aktiivselt oma ettevõtete innoveerimise ja kasvatamisega. Vaid 31% ettevõtetest ei ole kasvule orienteeritud. Teisalt vähene võõrfinantseeringu

kasutamine võib anda tunnistust, et maapiirkondade ettevõtetele on raskusi võõrfinantseeringule ligipääsemisega. Samas ei ole teada põhjuseid, miks võõrfinantseeringut on otsustatud mitte kasutada.

Maaettevõtete tulevikuvõimalusi näitab nende strateegia tugevus ja jätkusuutlikkus. Tulemustest nähtub, et ettevõtted peavad oma strateegiat pigem tugevaks, mistõttu saab öelda, et Pärnumaa maaettevõtete strateegia on rahuldav, kuid vajaks parendamist. Strateegia tuleks täpsustada, muuta detailseks ning sammhaaval teostatavaks. Küsitletud ettevõtted peavad end valdavalt pikaajaliselt tegutsevaks ning ükski ettevõtte ei pea enda tegevust väga ajutiseks. Leiti ka, et mida tugevamaks hinnati enda strateegiat, seda jätkusuutlikumaks ettevõtte tegevust peeti. Eelneva põhjal võib öelda, et Pärnumaa maaettevõtted tegelevad oma ettevõtete arendamisega ning asukohta ei nähta kui ebasoodsat olukorda.

Autori peamise panusena ja ühtlasi ka tugevusena saab välja tuua paljude valdkonna teoreetiliste allikate läbitöötamise ja sünteesimise ning suure empiirilise uuringu läbiviimise, mida Eestis ei ole varem antud teema kohta ühes piirkonnas tehtud. Töö nõrkusena võib välja tuua väga väikese vastanute arvu, kõigest 9,4% üldkogumist. Lõputööd oleks võimalik edasi arendada näiteks viies läbi sügavam uuring veelgi suurema valimi hulgas, mida käesoleva töö raames ei suudetud, ning uurides maapiirkondadesse ettevõtete loomise põhjuseid ja motivaatoreid. Samuti oleks võimalik viia läbi samalaadne uuring ka Pärnu linnaettevõtete seas saamaks võrdlusandmeid.

## VIIDATUD ALLIKAD

- Andmemasin (2010). Andmeanalüüsi meetodid- korrelatsioonanalüüs. Loetud aadressil <http://www.andmemasin.eu/index.php/andmeanaluusi-meetodid-korrelatsioonanaluus/>.
- Blanchard, K. (2013). Entrepreneurial Characteristics in SMEs: A Rural, Remote Rural, and Urban Perspective of Lincolnshire Businesses. *Strategic Change*, 22 (3/4), 191-201. Doi: 10.1002/jsc.1932.
- Bosworth, G. (2011). Characterising rural businesses – Tales from the paperman. *9th Rural Entrepreneurship Conference* (pp. 1-13). Retrieved from [https://www.ntu.ac.uk/nbs/document\\_uploads/109330.pdf](https://www.ntu.ac.uk/nbs/document_uploads/109330.pdf).
- Brüderl, J., Preisendörfer, P. (2000). Fast-Growing Businesses: Empirical Evidence from a German Study. *International Journal of Sociology*, 30 (3), 45-70.
- Business Dictionary. (n.d.). Entrepreneurship. Retrieved from <http://www.businessdictionary.com/definition/entrepreneurship.html>.
- Businesses*. (2015). Retrieved from [https://www.gov.uk/government/uploads/system/uploads/attachment\\_data/file/399186/Businesses\\_January\\_2015.pdf](https://www.gov.uk/government/uploads/system/uploads/attachment_data/file/399186/Businesses_January_2015.pdf).
- Chand, S. (n.d.). Factors Controlling and Influencing the Location of Industries (with illustrations). Retrieved from <http://www.yourarticlelibrary.com/industries/factors-controlling-and-influencing-the-location-of-industries-with-illustrations/25351/>.
- Cheng, S., Stough, R.R., Jackson, R.W. (2009), Measuring and building high-quality entrepreneurship: A research prospectus. *Innovation*, 22 (3), 329-340. Doi: 10.1080/13511610903399088.
- Drabenstott, M., Meeker L. (1999). Equity for Rural America: From Wall Street to Main Street a Conference Summary. *Economic Review — Federal Reserve Bank of Kansas City*, 84 (2), 77-85.



- Eesti põllu- ja maamajanduse nõuandeteenistus. (s.a.). Maaettevõtlus. Loetud aadressilt <http://www.pikk.ee/valdkonnad/maaettevotlus#.VqzX0iqLTIU>.
- Eesti Väike- ja Keskmiste Ettevõtjate Assotsiatsioon. (s.a.). Loetud aadressil <http://www.evea.ee/index.php/organisatsioonist-2>.
- Eesti Äriseadustik. (1995). Riigi Teataja I, 26, 355. Loetud aadressil <https://www.riigiteataja.ee/akt/128122011050>
- Esposti, R., Sotte, F. (2002). Institutional Structure, Industrialization and Rural Development: An Evolutionary Interpretation of the Italian Experience. *Growth & Change*, 33 (1), 3-41.
- European Commission Directorate General for Agriculture. (2006). Study on Employment in Rural Areas. Retrieved from [http://ec.europa.eu/agriculture/publi/reports/ruralemployment/sera\\_report.pdf](http://ec.europa.eu/agriculture/publi/reports/ruralemployment/sera_report.pdf).
- European Commission. (2011). Rural Areas and the Europe 2020 Strategy Employment. Retrieved from [http://ec.europa.eu/agriculture/agrista/economic-briefs/2011/05\\_en.pdf](http://ec.europa.eu/agriculture/agrista/economic-briefs/2011/05_en.pdf).
- Eurostat. (n.d.a). Agriculture- Rural Development Statistics. Retrieved from [http://ec.europa.eu/eurostat/statistics-explained/index.php/Agriculture\\_-\\_rural\\_development\\_statistics](http://ec.europa.eu/eurostat/statistics-explained/index.php/Agriculture_-_rural_development_statistics).
- Eurostat. (n.d.b). Business Economy- Size Class Analysis. Retrieved from [http://ec.europa.eu/eurostat/statistics-explained/index.php/Business\\_economy\\_-\\_size\\_class\\_analysis](http://ec.europa.eu/eurostat/statistics-explained/index.php/Business_economy_-_size_class_analysis).
- Faggio, G., Silva, O. (2014). Self-Employment and Entrepreneurship in Urban and Rural Labour Markets. *Journal of Urban Economics*, 84, 67-85. Doi:10.1016/j.jue.2014.09.001.
- Fleischer, A., Felsenstein, D. (2000) Support for Rural Tourism: Does it Make a Difference? *Annals of Tourism Research*, 27 (4), 1007-1024. Doi:10.1016/S0160-7383(99)00126-7.
- Gale, H. F. (1998). Labor Productivity and Wages in Rural and Urban Manufacturing Plants. *The Review of Regional Studies*, 28 (1), 13-26.
- Grinberga-Zalite, G., Oganisjana, K., Surikova, K. (2015). The study of social innovation theoretical framework for enhancing of rural development and

- agriculture in Latvia. *Economic Science for Rural Development Conference Proceedings*, 40, 205-215.
- Hannon, P., D. (2005). Incubation Policy and Practice: Building Practitioner and Professional Capability. *Journal of Small Business and Enterprise Development*, 12 (1), 57-75. Doi: <http://dx.doi.org/10.1108/14626000510579644>.
- Henrekson, M. (2005). Entrepreneurship: A Weak Link in the Welfare State? *Industrial & Corporate Change*, 14 (3), 437-467. Doi: 10.1093/icc/dth060.
- Horlings, I., Padt, F. (2011). Leadership for Sustainable Regional Development in Rural Areas: Bridging Personal and Institutional Aspects. *Sustainable Development*, 21 (6), 413-424. Doi: 10.1002/sd.526.
- Inforegister. (s.a.) Loetud aadressilt: <https://www.inforegister.ee/>.
- Keeble, D., Tyler, P. (1995). Enterprising Behaviour and the Urban-Rural Shift. *Urban Studies (Routledge)*, 32 (6), 975-998. Doi: 10.1080/00420989550012753.
- Khan, E. A., Quaddus M. (2015). Development and Validation of a Scale for Measuring Sustainability Factors of Informal Microenterprises – A Qualitative and Quantitative Approach. *Entrepreneurship Research Journal*, 5 (4), 347-372. Doi: 10.1515/erj-2014-0017.
- Kirsipuu, M. (2010). Strategies for Estonian rural family enterprises. *Discussions on Estonian Economic Policy*, 18, 96-120.
- KONTAKT (s.a.) Pärnumaa. Loetud aadressil <http://parnumaa.kontakt.ee/>.
- Li Y., Orazem, P. F., Jolly, R. W. (2011). Why Do Rural Firms Live Longer? *American Journal of Agricultural Economics*, 93 (3), 669-688. Doi: 10.1093/ajae/aaq173.
- Maaelu Edendamise Sihtasutus. (2013). Finantsinstrumentide roll maaettevõtluses. Loetud aadressil <http://mes.ee/finantsinstrumentide-roll-maaettevotluses>.
- Maaeluministeerium. (s.a.). Maaettevõtlus ja maaelu. Loetud aadressil <http://www.agri.ee/et/eesmargid-tegevused/maaettevotlus-ja-maaelu>.
- MacDonald, R., Jolliffe, L. (2003). Cultural Rural Tourism Evidence from Canada. *Annals of Tourism Research*, 30 (2), 307-322. Doi: 10.1016/S0160-7383(02)00061-0.

- Mickiewicz, B., Zuzek, D. K. (2014). Tendencies of changes in the structure of the economic activity of rural population. *Economic Science for Rural Development*, 35, 164-171.
- Niemela, T. (2003). Inter-firm co-operation: A processual empirical study on networking family firms. Jyväskylä: University of Jyväskylä.
- Nurmet, M., Lemsalu, K. (2007). Financial Aspect of the Firms' Sustainability in Estonian Agriculture. *Economic Science for Rural Development Conference Proceedings*, 13, 26- 29.
- Nurmet, M., Lemsalu, K., Pöder. A. (2012). Financial performance in micro and medium sized rural companies. *Management Theory & Studies for Rural Business & Infrastructure Development*, 34 (5), 139-147.
- Nurmet, M., Seire, T. (2011). County Level Economic Sustainability of Estonian Enterprises. *Proceedings of the International Scientific Conference: Rural Development*, 5 (1), 164-167.
- OECD Observer. (2000). Small and Medium-sized Enterprises: Local Strength, Global Reach. Retrieved from <http://www.oecd.org/cfe/leed/1918307.pdf>.
- Oguz, S., Knight, J. (2010). Regional economic indicators: with a focus on sub-regional Gross Value Added using shift-share analysis. *Economic & Labour Market Review*, 4 (12), 64-105.
- Paikuse vald. (2015). Loetud aadressilt <http://www.paikuse.ee/rahvastik>.
- Polo Peña, A. I., Chica Olmo, J., Frías Jamilena, D. M., Rodríguez Molina, M. A. (2015). Market Orientation Adoption among Rural Tourism Enterprises: The Effect of the Location and Characteristics of the Firm. *International Journal of Tourism Research*, 17 (1), 54-65. Doi: 10.1002/jtr.1966.
- Pöder, A., Nurmet, M. (2014), Estonian rural and urban enterprises' investments in fixed assets and changes in sales revenue from 2005 to 2010. *Economic Science for Rural Development Conference Proceedings*, 35, 182-188.
- Ratanova, I., Reshina, G., Bruna, S., Gross, E. (2013). Development of small and medium- sized enterprises in regions of Latvia. *Regional Formation & Development Studies*, 11, 189-198.

- Regionaalministri valitsemisala, Siseministeerium. (2014). Eesti regionaalarengu strateegia 2014-2020. Loetud aadressil [https://valitsus.ee/sites/default/files/content-editors/arengukavad/eesti\\_regionaalarengu\\_strateegia\\_2014-2020.pdf](https://valitsus.ee/sites/default/files/content-editors/arengukavad/eesti_regionaalarengu_strateegia_2014-2020.pdf).
- Reiljan, J., Tamm, D. (2005). Majandusharu konkurentsivõime analüüsi alused Eesti põllumajanduse näitel. Tartu: Tartu Ülikooli Kirjastus.
- Robbins, L. (1970). *The Theory of Economic Development in the History of Economic Thought* (2nd ed.). London: Macmillan and Co Ltd.
- Robinson, S., Finley, J. (2007). Rural women's self-employment. *Academy of Entrepreneurship Journal*, 13 (2), 21-30.
- Rural Businesses. (n.d.a). Inc. Retrievev from <http://www.inc.com/encyclopedia/rural-businesses.html>.
- Rural Businesses. (n.d.b). Encyclopedia of Small Business. Retrieved from <http://www.referenceforbusiness.com/small/Qu-Sm/Rural-Businesses.html>.
- Sakk, O., Nurmet, M., Põder, A. (2013). Financing Trends in Estonian Rural Enterprises. *Proceedings of the International Scientific Conference: Rural Development*, 6, 317-321.
- Shucksmith, M., Cameron, S., Merridew, T., Pichler, F. (2009). Urban-Rural Differences in Quality of Life across the European Union. *Regional Studies*, 43 (10), 1275-1289.
- Sindi linn. (2016). Valik andmeid. Loetud aadressilt <http://www.stat.ee/ppe-51213>.
- Slavickienž, A., Novošinskiene, A., Zinkevižienė, D. (2007). Local financing- needs and problems. *Management Theory & Studies for Rural Business & Infrastructure Development*, 8 (1), 251-254.
- Smallbone, D., North, D., Baldock, R., Ekanem, I. (2002). Encouraging and supporting enterprise in rural areas. *Report to the small business service*. Retrieved from [https://www.researchgate.net/publication/241160394\\_Encouraging\\_and\\_Supporting\\_Enterprise\\_in\\_Rural\\_Areas](https://www.researchgate.net/publication/241160394_Encouraging_and_Supporting_Enterprise_in_Rural_Areas).
- Sposito, M. (2015). Organization of Rural Microbusinesses Under Specific Family Owners Conditions. *European Countryside*, 7 (3), 156-166. Doi: 10.1515/euco-2015-0011.

- Statistikaamet. (s.a.). Mõisted ja meetodika. [andmebaas] Loetud aadressil [http://pub.stat.ee/px-web.2001/Database/Rahvastik/03Rahvastikusundmused/08Ranne/RVR\\_01.htm](http://pub.stat.ee/px-web.2001/Database/Rahvastik/03Rahvastikusundmused/08Ranne/RVR_01.htm).
- Sustainable Agriculture and Rural Development. (2007). SARD and rural enterprises [Policy Brief 6]. Retrieved from [http://www.fao-ilo.org/fileadmin/user\\_upload/fao\\_ilo/pdf/SARD-RuralEnt-english-\\_electronic-version\\_.pdf](http://www.fao-ilo.org/fileadmin/user_upload/fao_ilo/pdf/SARD-RuralEnt-english-_electronic-version_.pdf).
- Zuzek, D. K. (2006). The Role of Small and Medium-Sized Enterprises in Rural Development. *Economic Science for Rural Development Conference Proceedings*, 11, 166-169.
- The Small Business Act for Europe. (2014). SBA Factsheet Estonia. Retrieved from [http://www.evea.ee/images/estonia\\_SBA\\_factsheet\\_2014.pdf](http://www.evea.ee/images/estonia_SBA_factsheet_2014.pdf).
- Tolstad, H. K. (2014). Development of rural-tourism experiences through networking: An example from Gudbrandsdalen, Norway. *Norwegian Journal of Geography*, 68 (2), 111-120. Doi: 10.1080/00291951.2014.894561.
- United States Department of Agriculture Economic Research Service. (2005). Rural Transportation at a Glance. Retrieved from [http://www.ers.usda.gov/media/872387/aib795\\_lowres\\_002.pdf](http://www.ers.usda.gov/media/872387/aib795_lowres_002.pdf).
- United States Department of Agriculture Rural Development. (n.d.a). Rural Economic Area Partnership Program (REAP Zones). Retrieved from <http://www.rd.usda.gov/programs-services/businesses/rural-economic-area-partnership-program-reap-zones>.
- United States Department of Agriculture Rural Development. (n.d.b). Business Programs. Retrieved from <http://www.rd.usda.gov/programs-services/all-programs/business-programs>.
- Weber, A., Friedrich, C., J. (1929). Alfred Weber's Theory of the Location of Industries (English ed). Chicago: The University of Chicago Press.
- Wiśniewska, J. (2012). The role of international economic activity of non-farm enterprises in rural areas. *Acta Scientiarum Polonorum. Oeconomia*, 11(4), 59-70.
- Wolfe, M. (1955). The Concept of Economic Sectors. *The Quarterly Journal of Economics*, 69 (3), 402-420.

World Health Organisation. (*n.d.*). Global Health Observatory (GHO) data. Retrieved from [http://www.who.int/gho/urban\\_health/situation\\_trends/urban\\_population\\_growth/en/](http://www.who.int/gho/urban_health/situation_trends/urban_population_growth/en/).

Vändra vald (alev). (2015). Loetud aadressilt <http://www.stat.ee/ppe-vandra-vald-alev>.

## LISAD

### Lisa 1. Küsitlusankeet, kasutatud Typeform vabavara (autori koostatud).

Olen Tartu Ülikooli Pärnu kolledži kolmanda kursuse ettevõtluse ja projektijuhtimise eriala tudeng, kes teeb uuringut teemal maaettevõtete roll Pärnu maakonna majanduses. Uuringu eesmärk on hinnata, kuidas Pärnu maapiirkondade ettevõtted arendavad maakonna majandust ning lahendavad asukohast tulenevaid probleeme. Palun Teie aega täita see 22 küsimusest koosnev küsimustik. Tänan Teid!

\*- kohustuslik küsimus

- Kas soovite jääda anonüümseks?\*

Kui olete nõus oma ettevõtte nime avaldama, palun kirjutage see lahtrisse "muu"

A Jah

B Muu

- Mis on Teie ettevõtte tegevusala?\*

- Mis on Teie ettevõtte ettevõtlusvorm?\*

A Füüsilisest isikust ettevõtja ehk FIE

B Osühing ehk OÜ

C Aktsiaselts ehk AS

D Muu

- Mitu töötajat töötab Teie ettevõttes?\*

Palun lugege töötajate alla ka omanikud/juhtkond

- Kui kaua on Teie ettevõtte tegutsenud?\*

- Palun valige, kui suure asustusega asulas Teie ettevõtte asub.\*

A 2000-5000 in

B 1000-2000 in

C 500-1000 in

D kuni 500 in

- Palun hinnake, kuidas mõjutavad Teie ettevõtet nimetatud omadused.\*

0-väga negatiivselt, 5- väga positiivselt

Ettevõtte kaugus Pärnu linnast.

0	1	2	3	4	5
---	---	---	---	---	---

Piirkonna hõre asustatus.

0	1	2	3	4	5
---	---	---	---	---	---

Teie piirkonna infrastruktuuri olukord

0	1	2	3	4	5
---	---	---	---	---	---

Info- ja telekommunikatsioonivahendite (telefon, Internet) olemasolu

0	1	2	3	4	5
---	---	---	---	---	---

- Milliseid lisavõimalusi pakub asukoht Teie ettevõttele?\*

## Lisa 1 järg

- Kas Teie ettevõtte on orienteeritud kasvule?\*

Palun valige Teie ettevõtte kohta kehtivad väited. Valige palju soovite

A Laieneb/plaanib laieneda (füüsiliselt, territoriaalselt vms)

B Palkab/plaanib palgata uusi töötajaid

C Ekspordib/plaanib ekspordida

D On võtnud kasutusele/plaanib võtta kasutusele uusi seadmeid või tehnoloogiaid

E Muu

- Kas Teie ettevõtte on osa ühendustest või teeb koostööd ettevõtete võrgustikus?\*

A Osa ühendustest

B Osa ettevõtete võrgustikust

C Osa mõlemast

D Ei ole osa kummastki

- Millised on Teie ettevõtte peamised kliendid ehk sihtrühm?\*

- Mis on Teie ettevõtte peamine konkurentsieelis?\*

- Kas Teie ettevõtte on kasutanud finantsabi, nt garantiid, laenuid jms?\*

J Jah

E Ei

- Kui vastasite "jah", siis millisel eesmärgil?

- Kas Teie ettevõtte tegeleb varade ümber- või taasinvesteeringuga?\*

J Jah

E Ei

- Kui vastasite "jah", siis millesse ettevõtte oma varasid investeerib?

- Kui tugevana hindate oma ettevõtte tegutsemisstrateegiat?\*

Ettevõtte strateegia tugevuse hindamisel palun lähtuge järgmistest omadustest: pikaajalise suunitlusega, detailne, läbimõeldud, keskendub ettevõtte tugevustele ning ületab ettevõtte nõrkuseid.

0- Väga võrk, 5- väga tugev

0	1	2	3	4	5
---	---	---	---	---	---

- Kui jätkusuutlikuna hindate oma ettevõtet?\*

Jätkusuutlikkus kui ettevõtte suutlikkus jätkata oma tegevust pika aja jooksul.

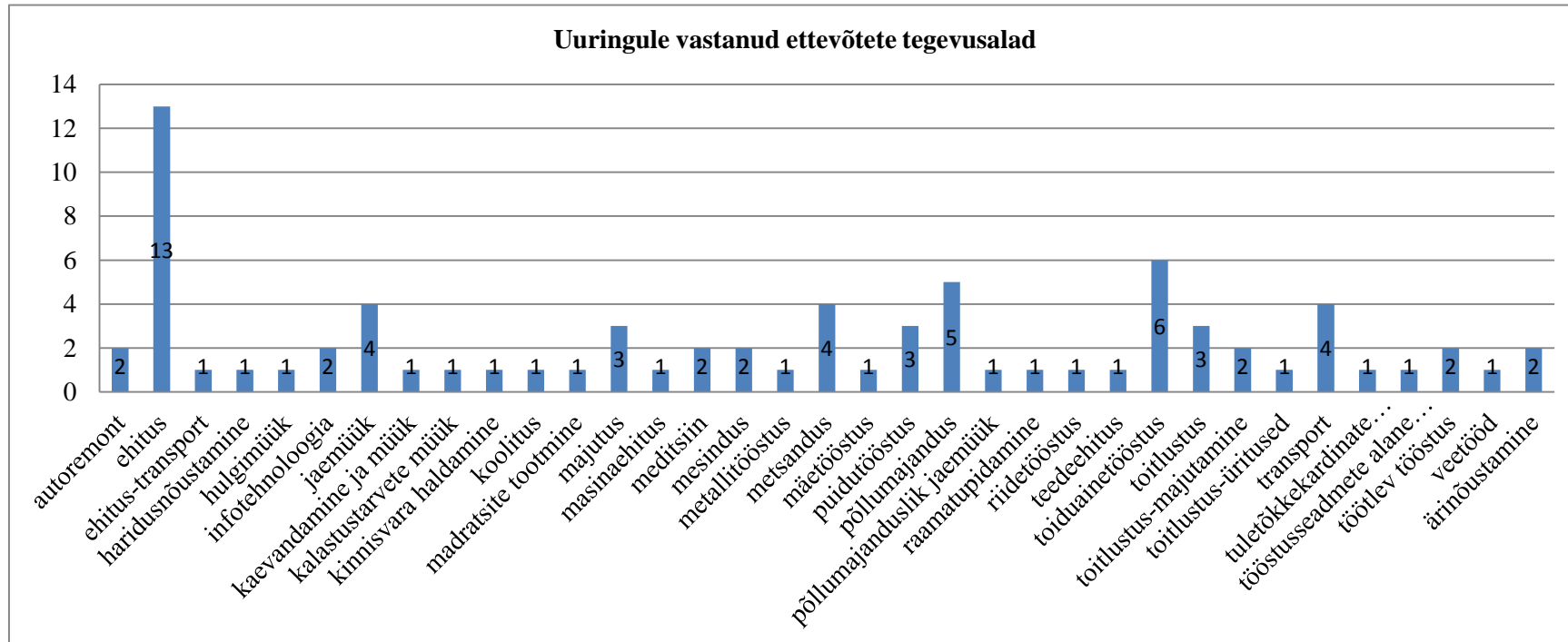
0- Väga ajutine, 5- väga pikaajaline

0	1	2	3	4	5
---	---	---	---	---	---

Täna väga Teie vastuste eest!

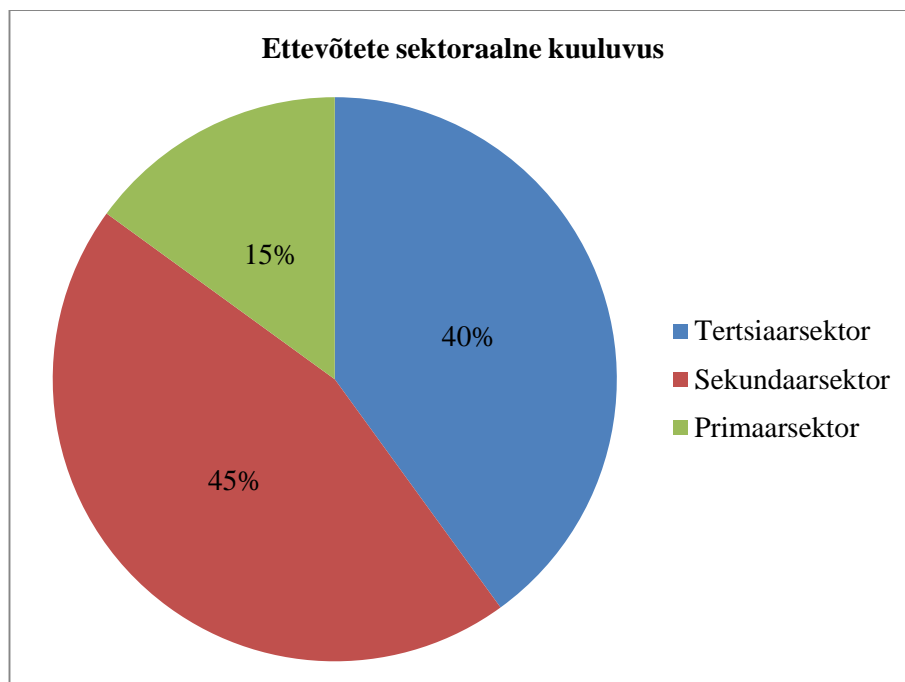


**Lisa 2. Pärnu maapiirkondade ettevõtluse olukorra uuringu tulemused (autori koostatud).**

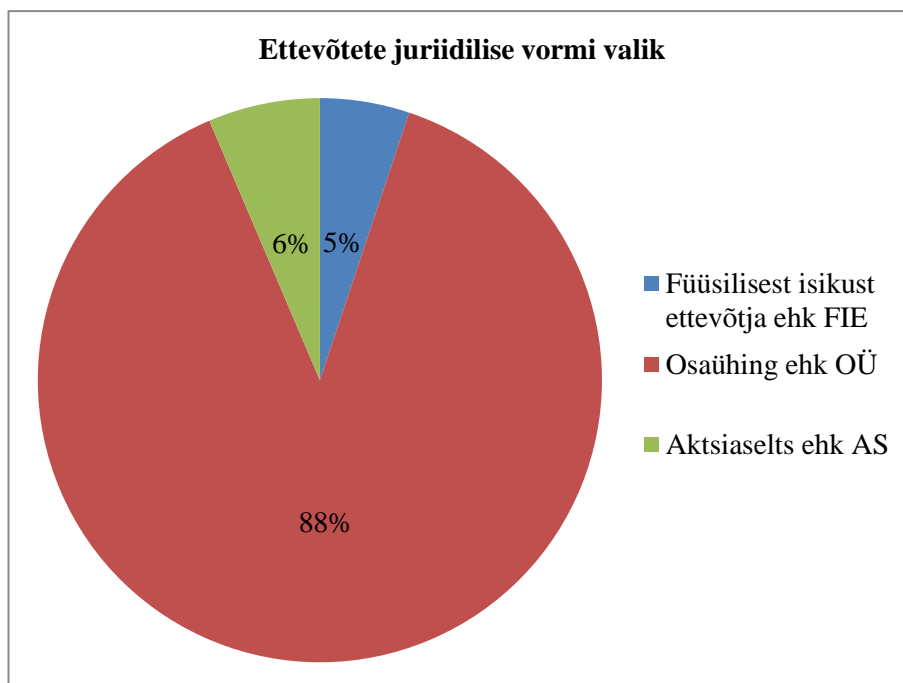


**Joonis 1.** Uuringule vastanud ettevõtete tegevusalad.

## Lisa 2 järg

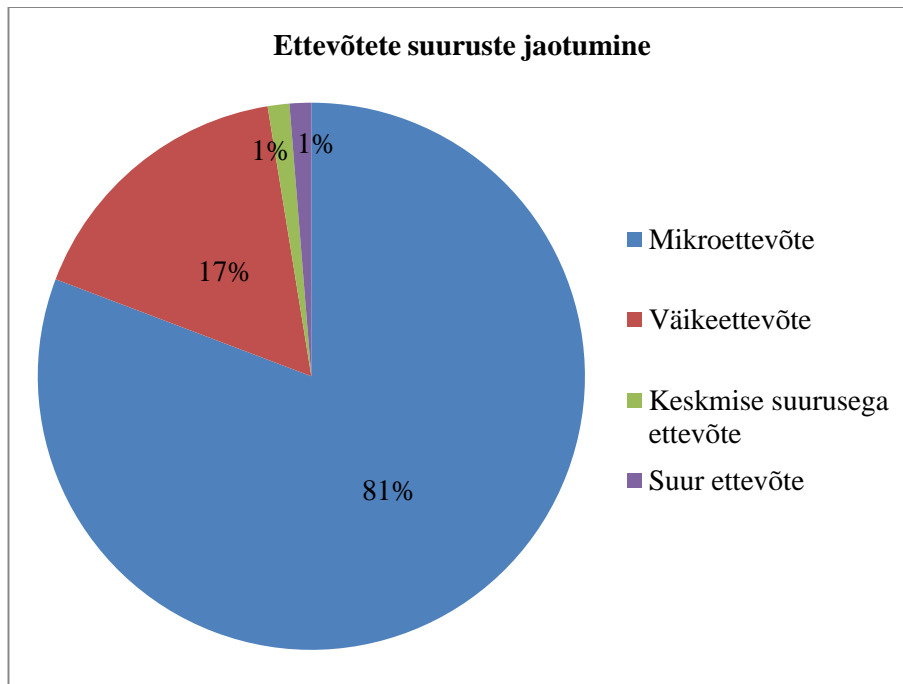


**Joonis 2.** Uuringule vastanud ettevõtete sektoraalne kuuluvus.



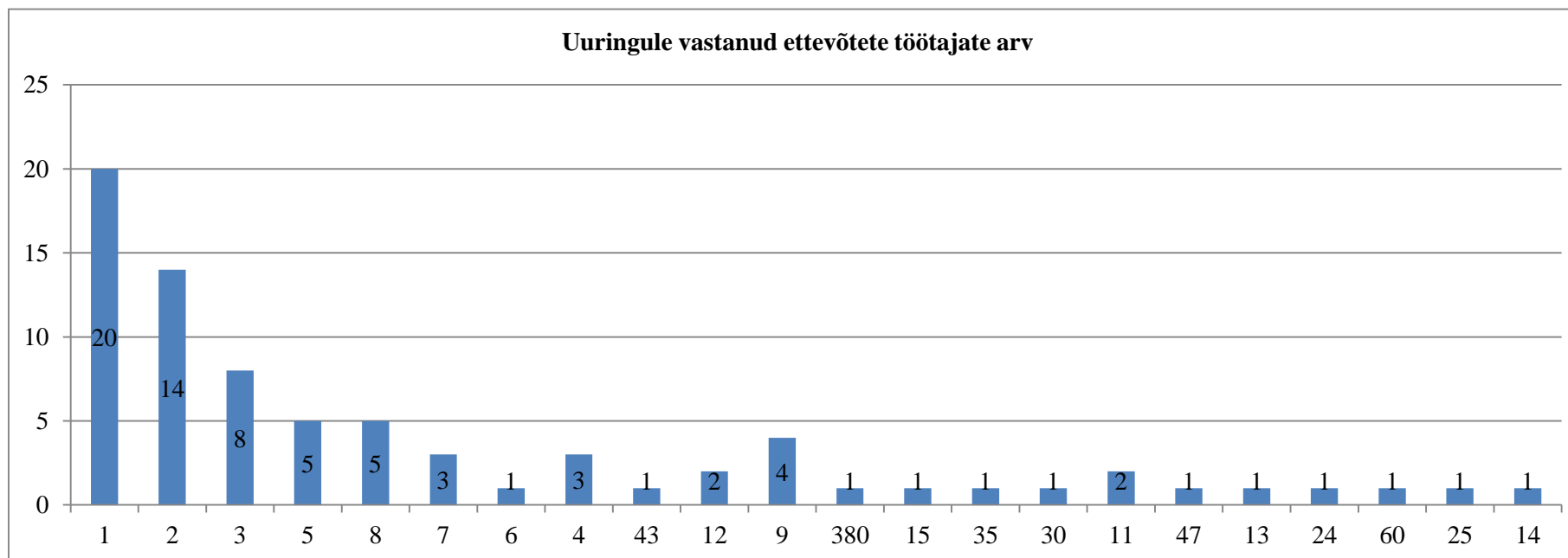
**Joonis 3.** Uuringule vastanud ettevõtete juriidilise vormi valik.

**Lisa 2 järg**



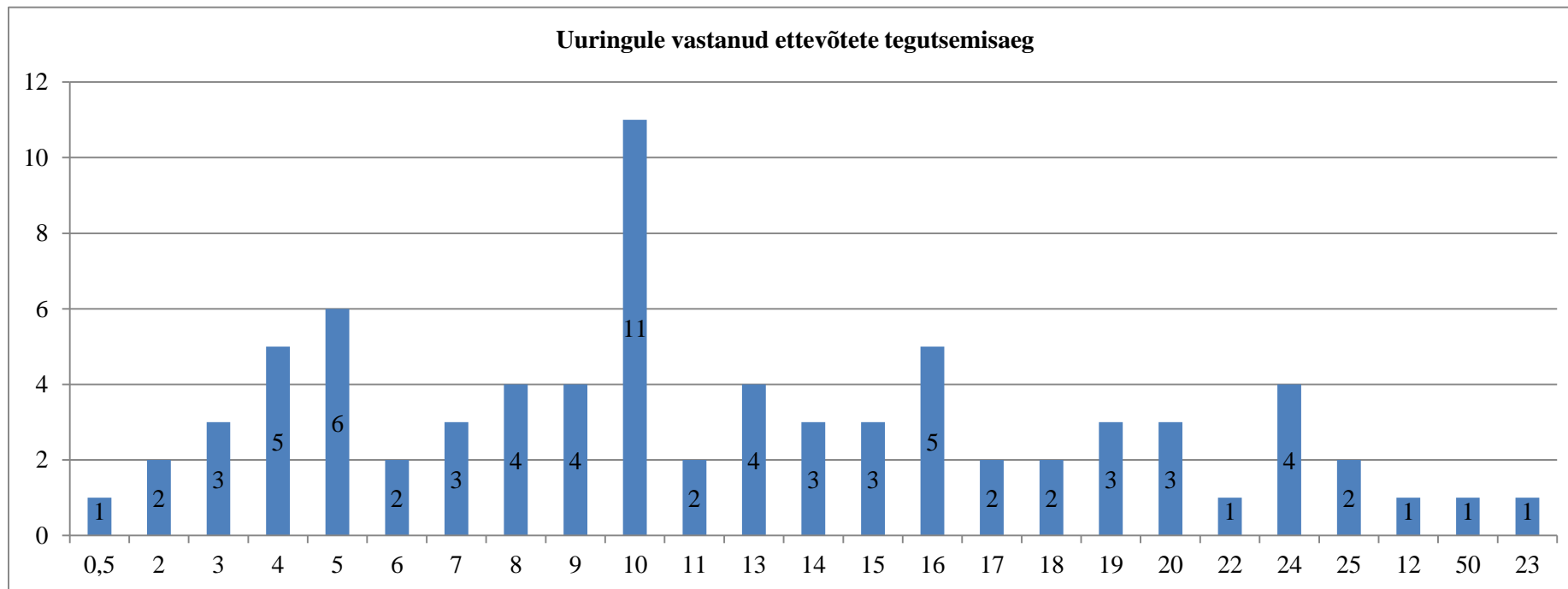
**Joonis 4.** Uuringule vastanud ettevõtete suuruste jaotumine.

**Lisa 2 järg**



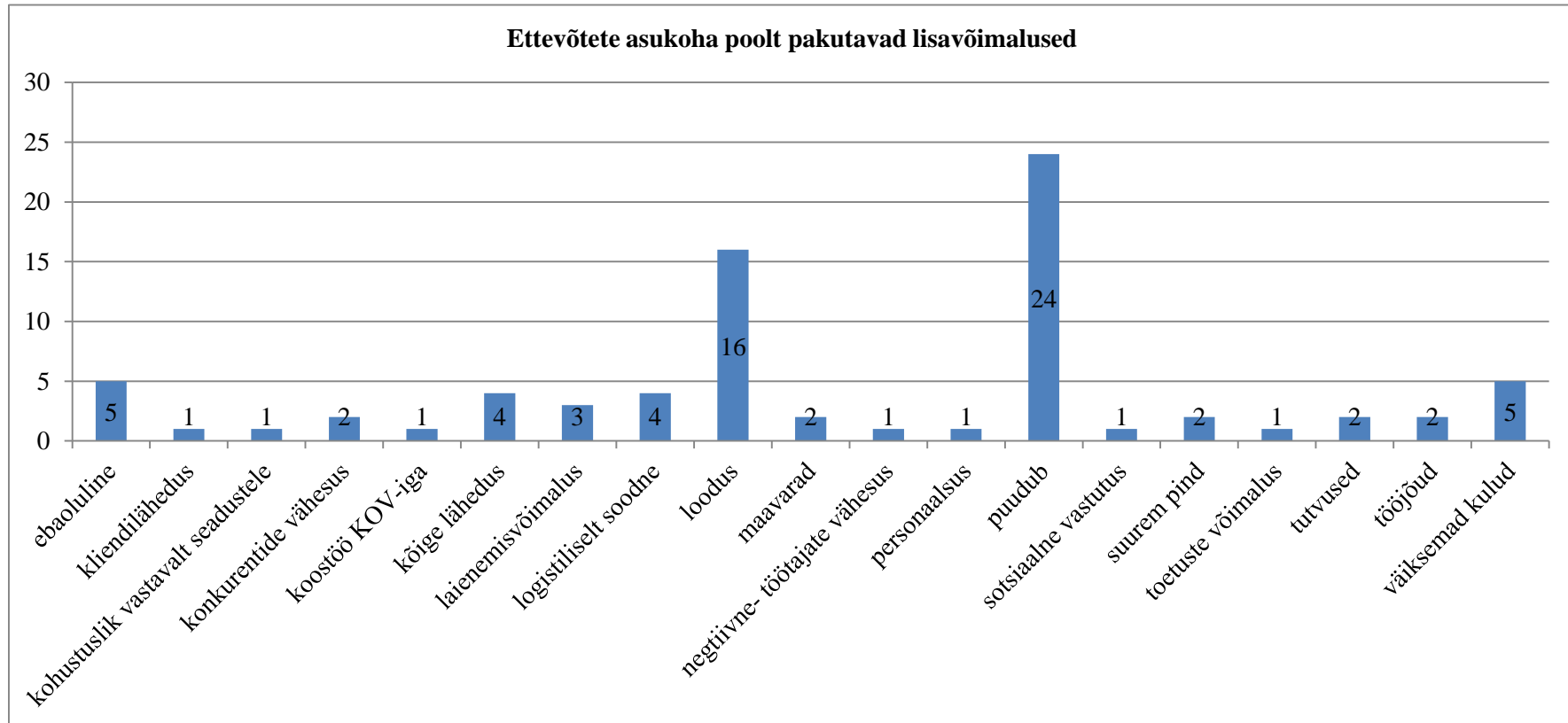
**Joonis 5.** Uuringule vastanud ettevõtete töötajate arv.

Lisa 2 järg



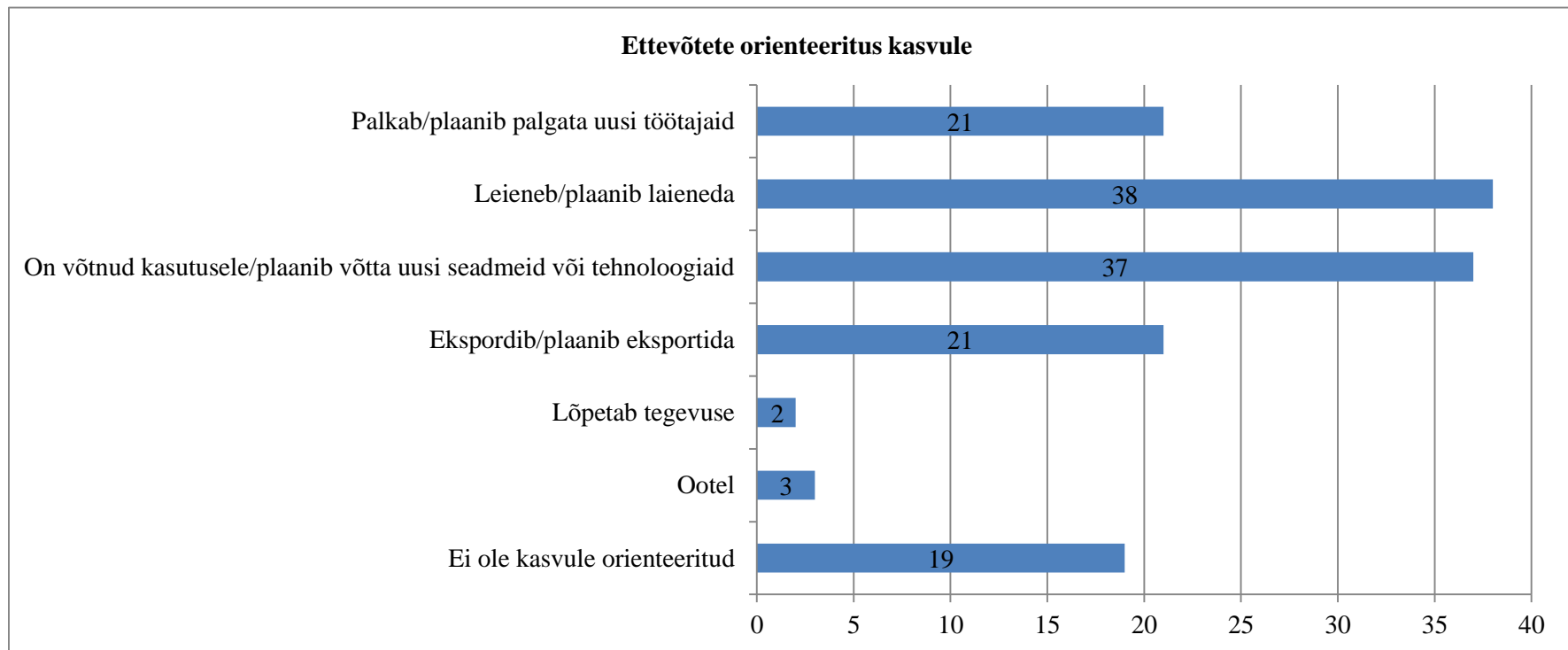
Joonis 6. Uuringule vastanud ettevõtete tegutsemisaeg.

## Lisa 2 järg



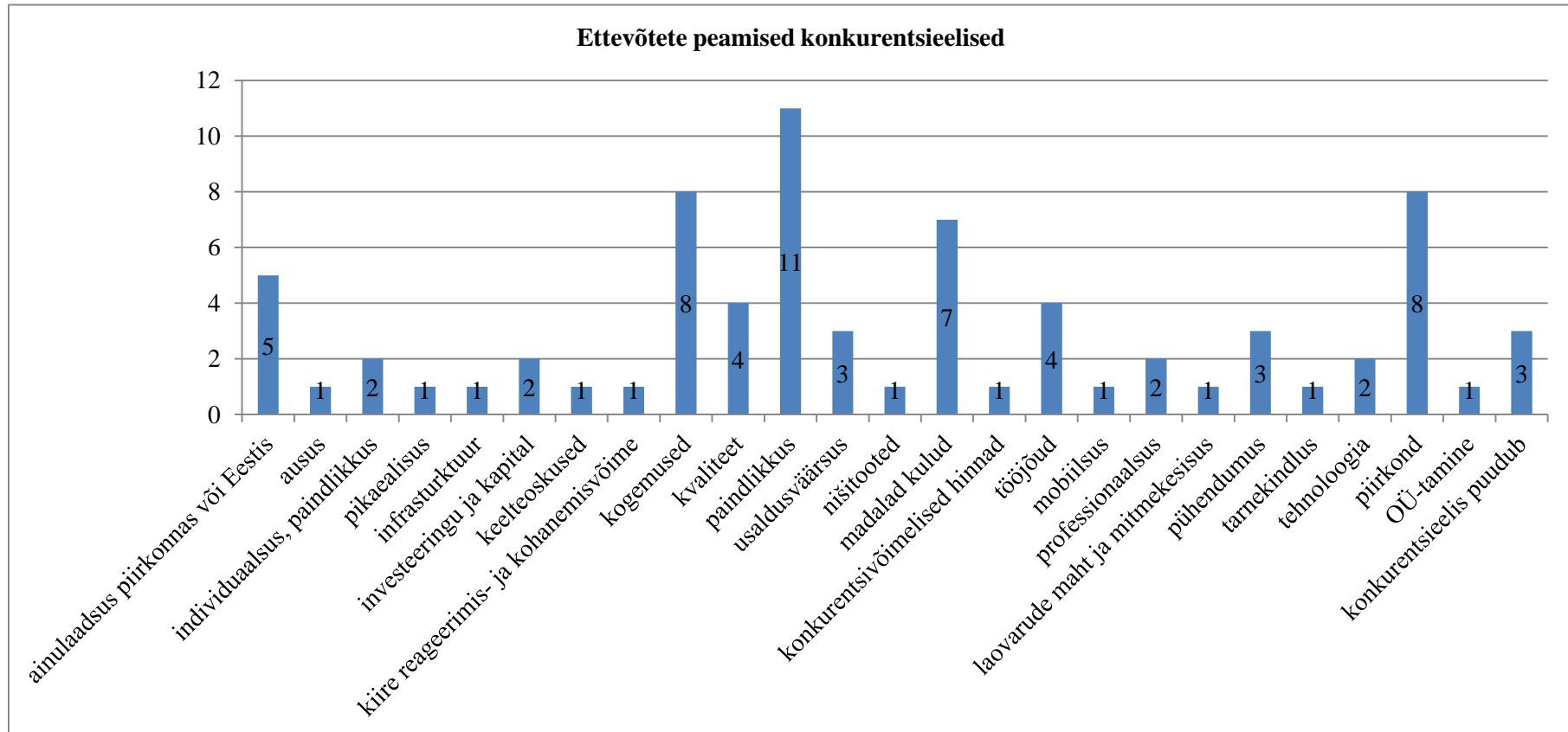
**Joonis 7.** Uuringule vastanud ettevõtete asukoha poolt pakutavad lisavõimalused.

**Lisa 2 järg**



**Joonis 8.** Uuringule vastanud ettevõtete orienteeritus kasvule.

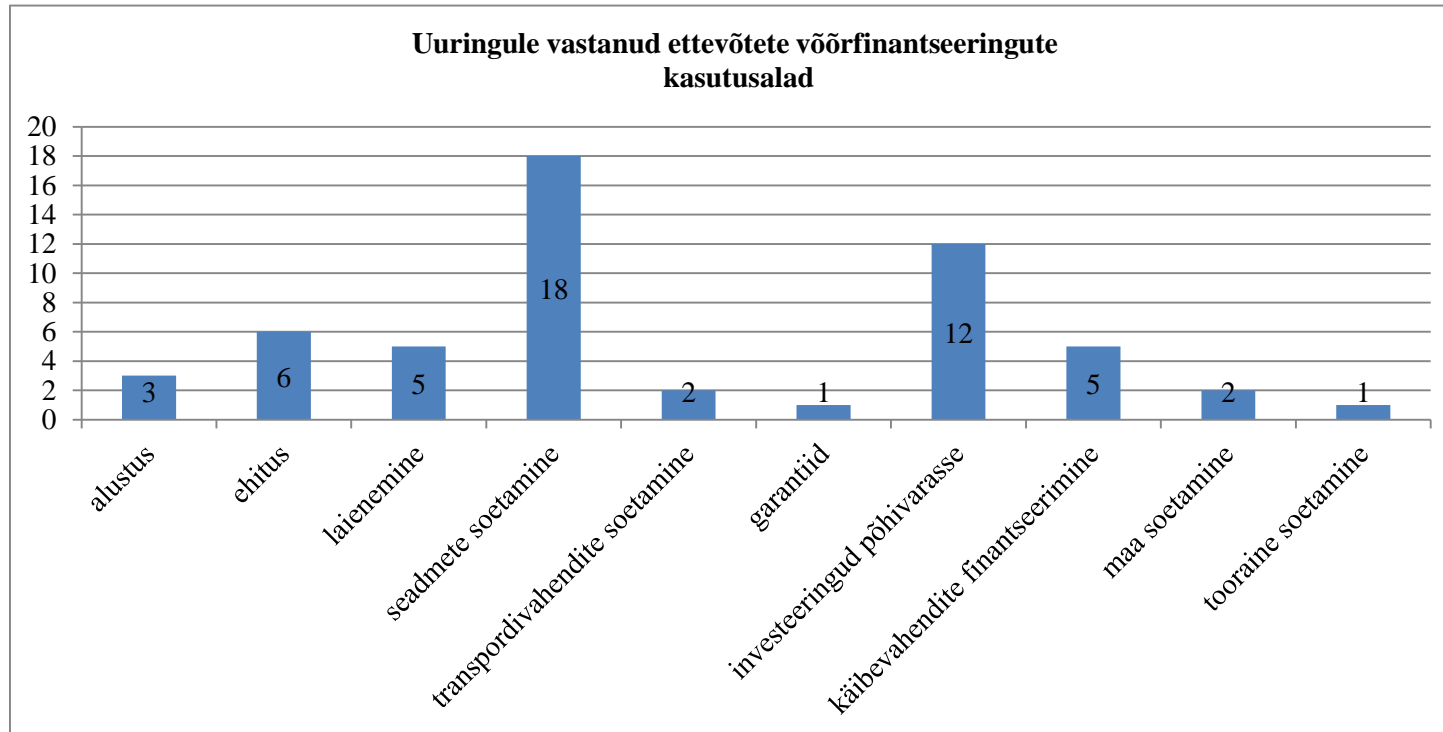
Lisa 2 järg



Joonis 9. Uuringule vastanud ettevõtete peamised konkurentsieelised.



Lisa 2 järg



Joonis 10. Uuringule vastanud ettevõtete võõrfinantseeringute kasutusalaad.

## **SUMMARY**

### **THE ROLE OF RURAL ENTREPRENEURSHIP IN PÄRNUMAA'S ECONOMY AND ITS ADVANCEMENT OPPURTUNITIES**

Ingrid Täht

Entrepreneurship is affected by many factors due to business location. This thesis is focused on factors and problems affecting rural entrepreneurship as well as rural entrepreneurship's role in Pärnumaa's economy and methods to advance it. The purpose of the thesis was to understand how location-based obstacles are influencing businesses and to offer methods for advancing rural entrepreneurship in Pärnumaa.

Businesses in rural areas are engaged in many different fields of activities. Nowadays businesses in rural areas cannot be connected only to primary sector activities, because in most cases secondary and tertiary sector activities are much more relevant. Rural entrepreneurship is often characterized by many different factors and specific problems. Theoretical sources have brought out geographical isolation, distance form urban areas, lack of sufficient infrastructures and human resources. In addition to above-mentioned, higher costs, difficulties to get financial resources and low innovativeness.

Regardless of the problems rural businesses have to face, many reasons and theories support moving businesses from urban to rural areas. Some of these theories are Weber's location theory, constrained location theory, production cost theory and capital restructuring theory. Rural entrepreneurship is also seen as the main creator of jobs in rural areas.

Theoretical sources have shown many methods how to advance entrepreneurship, most are applicable for both urban and rural businesses. Information and communication

technology is seen as one of the most important development tools. Other important means of development for a small businesses are it's owner-manager's leading and managing skills. Also, it is important to enhance businesses competitiveness, create strong strategy, innovate and be part of networks. Infrastructure, education and entrepreneurship supporting policies are some of the ways government can create good preconditions for effective rural entrepreneurship.

Entrepreneur, business and rural area were defined to conduct research. The object of the study were all businesses and entrepreneurs operating in Pärnumaa rural areas whose data were registered in the contact book „KONTAKT“, total 833 businesses. The sample was chosen at random, total 79 businesses, out of which the answers of one business were not usable.

The survey results revealed that rural businesses in Pärnumaa are engaged in many different fields of activities. Findings show that most of the businesses, total of 98%, are micro- and small businesses, these results support the official European Union statistics. Based on the results it can be said that rural businesses in Pärnumaa are small in size and flexible. The effectiveness of these businesses can be advanced by improving their managers' leading skills and taking more part in networks and associations.

It appears that location or distance from Pärnu town does not have signified importance to the businesses. Majority of the businesses are operating in settlements with less than 500 inhabitants and businesses are quite evenly distributed around the county. Businesses evaluate their surroundings as rather positive. Location is often seen as a neutral or positive factor, that even has some value.

In addition, the level of government administered infrastructure is also seen as rather positive, which means that it is quite good, but could need some improvement. The most important factor is thought to be information and communication technology, which shows that businesses can influence their success by investing in information and communication technology tools.

Apart from theoretical sources, the survey results indicate that rural businesses in Pärnumaa are actively innovating and growing. Only 31% of businesses are not growth

oriented. On the other hand, lack of using outside funding might show trouble getting outside finances for rural businesses. Although reasons for not using outside funding are unknown in this survey.

The future possibilities of rural businesses are indicated by their strategic strength and sustainability. The results show that rural businesses in Pärnumaa consider their strategy rather strong. These results are satisfying but can be improved. Strategy must be made more detailed and feasible. Majority of the sample businesses consider themselves as sustainable. It was noticed that the stronger strategy was seen, the more sustainable businesses were considered. It can be noted, that rural businesses in Pärnumaa are developing and their location is not seen as a disadvantage.

The main contribution of the thesis is working with many theoretical sources and their synthesis. As well as conducting a large- scale empirical survey on the topic that has not been done in Pärnumaa before. The thesis provides important information for starting and already operating rural businesses in Pärnumaa. As a weakness of the thesis can be brought out quite a small sample, only 9.4% from the objective. The thesis could be improved by conducting even a larger survey for bigger sample which was not possible mostly due to lack of time-based resources. In addition it could be possible to study the reasons and motivators behind business creation in rural areas. Also it would be possible to get comparative data by conducting a similar study among urban businesses in Pärnu town.

Lihtlitsents lõputöö reprodutseerimiseks ja lõputöö üldsusele kättesaadavaks tegemiseks

Mina, Ingrid Täht,

(sünnikuupäev: 06.01.1994)

1. annan Tartu Ülikoolile tasuta loa (lihtlitsentsi) enda loodud teose: Maattevõtluse roll Pärnumaa majanduses ja selle edendamisevõimalused, mille juhendaja on Raigo Ernits,

1.1. reprodutseerimiseks säilitamise ja üldsusele kättesaadavaks tegemise eesmärgil, sealhulgas digitaalarhiivi DSpace-is lisamise eesmärgil kuni autoriõiguse kehtivuse tähtaja lõppemiseni;

1.2. üldsusele kättesaadavaks tegemiseks Tartu Ülikooli veebikeskkonna kaudu, sealhulgas digitaalarhiivi DSpace'i kaudu kuni autoriõiguse kehtivuse tähtaja lõppemiseni.

2. olen teadlik, et punktis 1 nimetatud õigused jäävad alles ka autorile.

3. kinnitan, et lihtlitsentsi andmisega ei rikuta teiste isikute intellektuaalomandi ega isikuandmete kaitse seadusest tulenevaid õigusi.

Pärnus, 17.05.2016