

Tartu Ülikool
Filosoofiateaduskond
Ajaloo- ja Arheoloogia Instituut
Uusima aja õppetool

Kristjan Kullo

**1980ndate ENSV plaanimajanduse allakäik: Tartu
Ehitusteeninduse Valitsus**

Bakalaureusetöö

Juhendaja: Olaf Mertelsmann

Tartu 2015

Sisukord

Sissejuhatus.....	4
Tartu Ehitusteeninduse valitsus: NSVL majanduskeskkonna ja ENSV teenindussfääri kontekstis ning struktuurne analüüs.....	7
ENSV teenindussfäär	8
TETV struktuurne analüüs	9
Muud iseärasused	12
TETV muutujad: Lepingutöö ja kooperatiivide seadus	14
Esimene muutuja: Lepingutöö	15
Teine muutuja: Kooperatiivide seadus	17
Aastaruannete analüüs, efektiivsuse suhtarvud ja lepingutöö võrdlusmoment	20
Aastaruannete analüüs.....	20
Efektiivsuse suhtarvude analüüs	23
Võrdlusmoment plaaniliste näitajatega ja lepingutööga	25
Käsumajanduse defektid	27
Hinnad	27
Nõudlus, pakkumine ning motivatsioon.....	28
Varjatud tegurid.....	30
Kokkuvõte.....	32
Kasutatud allikad	34
Kasutatud kirjandus.....	35
Resümee	36
Graafikud ja statistilised lisad.....	40
1.0 Kahjumlikud ettevõtted kokku ENSV teenindussfääris %	40
1.1 TETV teenindus osakaalud realiseeritud teenustest t.rbl	40
1.2 TETV tegevusalade osakaal realiseeritud teenustest %	40
1.3 TETV linna ja rajooni osakaal realiseeritud teenustest t.rbl	41
1.4 TETV linna ja rajooni osakaal realiseeritud teenustest %.....	41
1.5 TETV töötajad tk.....	41
1.6 TETV lepingulistetootmisgruppide osakaal %	42
2.0 Aastaruanded laiendatud t.rbl	42

2.1 Rentaablusnäitajad	43
Lihtlitsents lõputöö reprodutseerimiseks ja lõputöö üldsusele kättesaadavaks tegemiseks	43

Sissejuhatus

Käesoleva töö eesmärgiks ja keskseks küsimuseks on otsida NSVL plaanimajanduse defekte võttes vaatluse alla ühe konkreetse üksikettevõtte. Konkreetsed otsitavad indikaatorid on madal efektiivsus ressursside kasutamisel, turu nõudluse ja pakkumise seosetus ning kahjumi/kasumi suhte eiramine. Ettevõtteks on valitud Tartu Ehitusteeninduse Valitsus (edaspidi TETV) ja vaatlusalune periood on 1985 kuni 1988 aasta. Periood on valitud, kuna sellel ajal tehtud perestroika reformide tõttu toimusid muutused töökorralduses, mis mõjutasid ka TETV tulemuslikust. Hilisemaid aastaid ei ole arvestatud kolmel põhjusel. Esiteks puuduvad nende kohta andmed, kuna TETV allus Teenindusministeeriumile, mis likvideeriti 1989ndal aastal. Teiseks ei oleks ka nende aastate andmed enam antud analüüsi jaoks sobilikud. Põhjuseks on nõude muutus, kus kooperatiivide käibed ei kantud enam üle TETV näitajatesse. Kolmandaks likvideeriti TETV 1990ndal aastal, kuna selleks ajaks oli plaanimajandus lõplikult kokku varisemas ning see omakorda moonutas aastaruannete näite.

TETV on valitud kolmel põhjusel. Esiteks kuulub nimetatud ettevõtte ENSV teenindussfääri ja seega on otseselt seotud elanikkonna teenindamisega. NSV Liit on tuntud tarbekaupade defitsiidi poolest ja seega on teenindussfäär üks kõige defektsemaid alasid plaanimajanduses. Teiseks on TETV-l plaanimajanduse kontekstis vaatlusalusel perioodil head tulemused. Seda nii ettevõtte seisukohast kui ka tolle aegse plaanimajandusliku teenindussfääri kontekstis. Kolmandaks on ettevõtte väike, nii reaalmahu kui ka töötajaskonna poolest. See tegi tema ümberkorraldamise muutujate kontekstis kiiremaks ja lihtsamaks ning seetõttu olid finantsnäitajad tundlikud muutustele. Kiire reageerimine muutujatele võimaldab aga otsida statistilist diferentseerumist tekitavaid seoseid.

Töö ülesehitus põhineb koonuse põhimõttel, st alustatakse üldisemalt aga parameetreid kitsendatakse kuni jõutakse töö eesmärkideni. Esimeses peatükis tutvustatakse lühidalt plaanimajanduse üldist ülesehitust ning seejärel kitsendatakse parameetreid TETV tasandile. Antud peatükk seab konteksti süsteemi, milles TETV toimis ning toimib raamidena ülejäänud peatükkide jaoks. Lisaks on ka vaadeldud ettevõttele spetsiifilisi iseärasusi. Teises peatükis analüüsitakse muutujaid plaanimajanduses mis TETV seisukohast hakkasid tõrjuma seni

kehtinud mudelit. Nendeks on lepingutöö vormi kasutuselevõtt ning kooperatiivide seadus. Kolmandas peatükis analüüsitakse TETV aastaruandeid. Vaatluse all on nihked bilansikirjetes ja nende põhjuslikud seosed. Samuti, kasutades fundamentaalanalüüsi meetodikaid, vaadeldakse ettevõtte tegevuse nihkeid erinevate, spetsiifilistele muutustele viitavate nurkade alt. Neljandas peatükis, toetudes eelnevatele andmetele, otsitakse käsumajanduse defekte ning nende põhjuslike seoseid TETV kontekstis.

Töös on kokku kasutatud 12 erinevat allikat. Need jagunevad nelja suuremasse gruppi. Esiteks on TETV finants ja statistilised näitajad, mis on saadud ettevõtte 1985-1988 aastaruannetest. Nendele lisanduvad ENSV Teenindusministeeriumi poolt väljastatud kogumite seeria „ENSV teenindus“, kuhu on koondatud üldstatistika ning erinevad näitajad ENSV teenindussfääri kohta. Teine suurem grupp on intervjuude seeria Tõnis Seesmaaga, kes oli TETV juhataja alates aastast 1986 kuni selle likvideerimiseni 1990 aastal. Lisaks on ka intervjuu Raja Tšernjukiga, kes oli TETV pearaamatupidaja läbi vaatlusaluse perioodi. Kolmas allikate grupp on seadusandlik materjal, mille abil analüüsitakse finantsmuutujaid. Neljas grupp on ENSV seadusandlik materjal. Pealmselt puudutab see lepingutöö organiseerimist puudutavaid seadusmäärusi. Samuti on kasutatud ka ENSV kooperatiivide seadust, mis näitas kuidas üksusi asutati, korraldati, suhtestati teiste võimuinstantsidega jne.

Täiendava kirjandusena on kasutatud 11 erinevat teost. Nendeks kaheksa erinevad teaduskirjanduse artiklid, mis andsid üldisemat taustinfot NSVL makroökonomilise plaanimajanduse kohta. Antud artiklid on ka sisuliselt antud töö historiagraafilise materjali. Pealmselt puudutavad need artiklid käsumajanduse korraldust, nende iseärasusi, monetaar ja fiskaalpoliitika probleeme, perestroika reformide tulemusi. Täpsemalt käsitleb monetaarpoliitika ja fiskaalpoliitika probleeme Y.Nakamura¹ ning M. Harrison jt². Kesksel kohal nendes töödes on probleemid, et mis määral ja kui suures ulatuses reguleeriti NSVL-s rahapoliitikat tsentraalsete vahenditega ning mis mõju sellel oli riigi makroökonomiliste arengute juhtimisel. Plaanimajanduse olemuse, spetsiifilisemalt bürokraatliku asjakorralduse mõju uurivad

¹ Y. Nakamura, „Did the Soviet Command Economy Command Money? A quantitative Analysis“, *Europe-Asia Studies*, Vol 63, No. 7, 2011, lk 1133-1156

² M. Harrison, Byung-Yeon Kim, „Plans, Prices, and Corruption: The Soviet Firm under Partial Centralization, 1930 to 1990“, *The Journal of Economic History*, Vol 66, No. 1, 2006, lk 1-41

teadustööd nagu G.Ofer³, K. Verdery⁴ artiklid. Nende pealmised probleemid keskendusid bürookraatlikust ülekoormusest tulenevale tööaja kadudele. Viimane teadusgruppide artiklite kogumik käsitleb pealiselt perestroika majandusreformide kui ka nende eelkäijate tulemuste kokkuvõtteid. Sellesse gruppi kuuluvad T. Bauer⁵, V.Mau⁶ kui ka K. Plokkeri⁷ artiklid. Vaadeldakse nii individuaaltöö, kooperatiivide kui ka nende Ungari eelkäijate statistilise näite kui ka evolutsioone. Lisaks teadusartiklitele on ka Juhan Sillaste „Perestroika laborandi mälestused. Mineviku mustad kastid“ kes ise osales vahetult NSVL majanduseksperimenti reformide tegemisel. Kaks teost on Tartu Ülikooli majandusteaduskonna õppejõudude S. Kalnin ja S. Lääts õppematerjalid majandusarvestuse alal. Nende materjale kasutati TETV bilansse puudutava analüüsi tegemisel.

³ G. Ofer, „Macroeconomic Issues of the Soviet Reforms“, *NBER Macroeconomics Annual, Vol 5, 1990*, 297-334

⁴ K. Verdery, „What was Socialism, and What Comes Next“, *Princeton: Princeton University Press 1996*, lk 1-20

⁵ T. Bauer, „Reforming the Planned Economy: The Hungarian Experience“, *Annals of the American Academy of Political and Social Science, Vol. 507, 1990*, lk 103-112

⁶ V. Mau, „The Road to Perestroika: Economics in the USSR and the Problems of Reforming the Soviet Order“, *Europe-Asiastudies, Vol. 48, No. 2, 1996*, lk 207-224

⁷ K. Plokker, „The Development of Individual and Cooperative Labour Activity in the Soviet Union“, *Soviet Studies, Vol. 42, No 3, 1990*, lk 423-424

Tartu Ehitusteeninduse valitsus: NSVL majanduskeskkonna ja ENSV teenindussfääri kontekstis ning struktuurne analüüs.

Esiteks, kui vaadelda traditsioonilist plaanimajandust, siis teoorias oli süsteemi põhimõte järgnev- kesksel kohal oli majandusliku planeerimise büroo Gosplan (Plaanikomitee). See allus NSVLi poliitharudele nagu NLKP ning sellele allusid erinevad ministeeriumid üle kogu NSVLi, kelle alluvuses olid omakorda erinevad tootmisüksused valdkondade lõikes. Gosplani mehitasid statistikud ning ökonoomikud, kelle ülesandeks oli riigi majandusliku arengu mudeli moodustamine. Perioodiks oli tavaliselt kas viis aastak või seitse aastak ning selle raames pandi paika üldised makroökonomilised eesmärgid. Need andmed saadeti seejärel alluvatele, kes pidid koos enda alluvatega moodustama konkreetse plaani antud ülesannete täitmiseks. Mööda samu liine toimus ka ressursside liikumine ja ümberjagamine.

Eelnev protsess kirjeldas formaalset bürokraatiat. Praktikas esines tihti kõrvalekaldeid. Esialgse plaani korrigeerimine toimus igal instantsil, alates tootmisüksuste ning ministeeriumite vahelisest koostööst viia plaani normatiivid rohkem reaalsusega kooskõlla kuni Gosplani tasemeni välja, kus altpoolt tulnud tagasiside ning NLKP Keskkomitee läbirääkimiste tulemusel jõuti kompromissideni vastava viis- või seitseaastaku üldise plaani osas. Seega süsteem toimis suhteliselt edukalt olukordades, kus oli vaja riiklikul tasandil makroökonomiliste eesmärkide nimel ressursse kontsentreerida mingitesse spetsiifilistesse valdkondadesse. Näiteks sõjaaja industrialiseerimine ning relvatootmine või siis kosmose võidujooksu jaoks vastava programmi arendamine. Kuid süsteem oma kohmakuse ja paindumatus tõttu ei tulnud toime mikroökonomilise reguleerimisega, kus olulisem on anda allpool olevatele instantsidele initsiatiiv kohaneda spetsiifiliste tingimustega. Nt tarbekaupade tootmine sõltuvalt oma asukoha turu nõudluse vajadustest.

Teiseks, kui nüüd liikuda hierarhiat pidi allapoole, st ministeeriumite-tootmisüksuste tasandile, siis toimus omakorda diferentseerumine. ENSVs, kus tegutses ka antud töö põhiline uurimisobjekt Tartu Ehitusteeninduse Valitsus, võis eristada vähemalt kolme ning tinglikult viite alluvussuhete vorme. Esiteks olid eriministeeriumite ettevõtted, st tootmisüksused, mis füüsiliselt asusid küll vastava liidu vabariigis, kuid olid otsealluvuses keskvalitsusele, nt Sillamäe

aatomitööstus. Teiseks olid liidu vabariigi ministriumitele alluvad ettevõtted nagu Tartu Ehitusteeninduse Valitsus, kes allus ENSV Teenindusministeeriumile. Kolmandaks tulid topeltalluvusega ettevõtted, st kes pidid alluma nii kohalikele ministriumitele kui ka keskvalitsuse instantsidele. Viimaks neljanda ning viiendana võib lugeda põllumajanduse tootmisüksuste erivorme: kolhoosid ja sovhoosid. Kuigi ka nemad olid ministriumitele allutatud eristas neid põhiliselt omandivormi küsimus: kolhoosid olid kooperatiivsed ehk kolhoosnike ühisomand ning sovhoosid riiklik omand.⁸

Alluvussuhete küsimus on oluline käsuliinide liikumise vaatlemiseks: nagu eelnevalt märgitud, oli NSVLi majanduse kesksel kohal Gosplan ehk NSVL Plaanikomitee. Nende kaudu liikusid plaanid iga liiduvabariigi Plaanikomiteesse, mis omakorda delegeeris vastavad juhised kohalike omavalitsuste Plaanikomiteedesse. Antud ahel kehtis neile ettevõtetele, kes allusid liidu vabariikide instantsidele, nt Tartu Ehitusteeninduse Valitsus. Eriministeeriumite korral tulid plaanid otse keskvalitsuse vastavatelt instantsidelt. Topeltalluvuse korral tuli osa plaane keskvalitsuselt ning osa liiduvabariigi instantsilt. Lisaks olid ka muutuva käsuahelaga kehandid, näiteks varustusorganisatsioonid, kes küll enamasti tehinguid planeerides allusid kohalikule instantsile, kuid teatud küsimustes, nt eriministeeriumi ettevõtte varustamisel, läksid topeltkontrolli kriteeriumi alla. Kõikide nende käsuliinide korral tegutsesid paralleelselt ka partei kontrollorganisatsioonid ehk täitevkomiteed, kelle ülesandeks muude asjade seas oli plaani täitmise ehk normatiivnumbritest kinnipidamise kontroll

ENSV teenindussfäär

Tartu Ehitusteeninduse Valitsus (edaspidi TETV) oli üks ENSV-s tegutsenud 28 teenindusettevõtet, mis allus ENSV Teenindusministeeriumile. Kui vaadelda ettevõtet täieliku omahinna järgi (t. rbl), siis oli ta kogujärjestuses ligikaudu kahekümnendate esimesel poolel. Täpne positsiooni liikus sõltuvalt aastast kuid üldiselt püsis 20-23 koha vahel. Positsioon püsis suhteliselt stabiilsena aastatel 1985-1987, kuid tegi järsu tõusu aastal 1988. Tõusu põhjust on analüüsitud peatükis kolm. Omahinna variatsioon ulatus antud perioodil 1,3 milj rublastkuni 2 milj rublani. Suurim ettevõtte valimis oli Lembitu, mille omahind oli üle 10 milj rubla ning väikseim Sillamäe TTV, mille omahind jäi vahemikku 250 000-450 000 rubla. Ettevõtete

⁸ Intervjuu Tõnis Seesmaaga, 07.03.2015, materjal autori käsutuses

tegevusaladeks oli jalanõude, õmblustööde, mööbli ja trikootoodete valmistamine ning parandamine. Lisaks neile tegeleti ka tehnilise-, auto-, keemia-, pesu-, ehitus-, foto-, kumblus-, ilu-, üürimis-, veo-, põllumajandus- ja rituaalteenindusega.⁹

Käibe ehk kasumi ehk realiseeritud teenindustööde poolest oli TETV puhul tegemist plaanilise kahjumiga ettevõttega. Sisuliselt olid ettevõtted ette nähtud teenindama kokkuvõttes kahjumiga ning kasumi puudujäägid kaeti doteerimisega Teenindusministeeriumi poolt. Sama valimi koosseisus oli TETV seega keskmiselt 24-26 positsiooni vahel, kus kahjum, sõltuvalt aastast, kõikus -60 000 rbl kuni -127 000 rublani. Seda perioodil 1985-1987. Aasta 1988 on taas erand, kus kahjumist liiguti ligikaudu 150 000 rublaga kasumisse. Üldandmete poolest oli parimate näitudega ettevõtte Lembitu, kus kasum kõikus vahemikus 960 000 rublast 1.2 milj rublani. Kõige kehvemad näidud kõikusid ettevõtete vahel vaatlusalusel perioodil, aga vaadates omahinna, s.t. kapitalimahukuse järgi, esinesid kõige suuremad kahjumi numbrid regulaarselt ettevõttel Kiir. Kui omahind kõikus perioodil 1985-1988 4.6 milj rublast kuni 8 milj rublani, siis kahjumi numbrid ulatusid 250 000 rublast kuni 525 000 rublani. Võrdluseks - teine tugevalt volatiivne ettevõtte oli Rakvere TTV, kus omahind kõikus samal perioodil 2,6 milj rublast kuni 3 milj rublani, samas kahjumi liikumine oli 5000 rublast kuni 186 000 rublani. Kokku oli perioodil 1985-1988 keskmiselt 8 ettevõtet 28st kahjumiga. See on ligi 28% kõikidest ettevõtetest. Kui vaadata nende firmade osakaalu kogu omakapitali mahukuse järgi, siis kõikusid need osakaalud samal perioodil vastavalt 28%, 26,5%, 22% ja 25%. TETV osakaal kogukapitali mahukuse järgi oli keskmiselt 2% kogu tollaegsest ENSV teenindussfäärist.

TETV struktuurne analüüs

TETV põhiülesandeks oli Tartu linna ja rajooni teenindamine. Peamised tootmisgrupid olid mööbli remont ja valmistamine, metallitööd, ehitustööd, rituaal- ja transportteenused, millele lisanduvad muud teenused. Peamised valmistoodangu artiklid olid kõnniteeplaadid, hauaäärised, kalmistuvaasid, hauasambad, kaevurakked, kaevupingid, puittooted, kattelinad, metalltooted, pildiraamimine ja puurkaevaude tegemine. Kui vaadata realiseeritud teenuseid, siis suurimaks valdkonnaks olid ehitusteenused, millele järgnesid ligikaudu võrdse kaaluga rituaalteenused ning

⁹ ENSV Teenindusministeerium, „ENSV Teenindus 1985-1987“, Tallinn 1986-1989, lk 21-76 (1985); 24-80 (1986); 22-78 (1987); 14-42 (1988)

mööbli valmistamine ja remont. Viimasel kohal tulid muud teenused. Kui vaadata teenuseid osakaalude järgi puhaskasumist, siis suurimaks valdkonnaks läbi aastate on ehitusteenused, mille osakaal kõigub perioodil 1985-1988 51% kuni 22%.¹⁰ Sellele järgnevad rituaalteenused, mille osakaal kõigub 46,7% ja 12,4% vahel. Mööbli remondi ja valmistamise kõikus 12,4% kuni 20% vahel. Metall ja muude teenuste osakaalud kõiguvad 2% kuni 9% vahel. Erimärke on kooperatiivide kohta, mis ilmus bilanssi aastast 1987.¹¹ Nende osakaal 1987 aastal oli 2,35%, aga aastaks 1988 tõusis 47,41%. Kui eristada rajooni ning linnatöid, siis nende osakaalud kasumist kõikusid rajooni puhul 46% kuni 12,4%. Linna puhul kõikus osakaal 48,7% kuni 87,5%.¹² Märkimist väärrib 1988 aasta kus TETV valdkondade osakaale hakkasid moonutama kooperatiivide kirje.¹³ Kui ehitus, mööbli, metalli, rituaal ja muud tööd kuuluvad TETV põhivaldkondade alla siis kooperatiivid olid sisuliselt teiste kehandite tegevus. Kuid käesolevad töös käsitletakse neid finantsnäitajate poolest TETV osana. Põhjuslikest seostest on räägitud peatükis kolm.

Hankijateks TETV-l oli määratud elanikkond ja elanikkonnaga võrdsustatud asutused. Viimane tähendas ühiskondlike asutusi mis ei olnud otseselt seotud riigivõimu teostamisega, nt komsomolid, kultuuriasutused jne. Arveldamine klientuuriga toimus sularahas. Teiste ettevõtetega enamasti ülekanerublas, vahest sularahas.

Tarnijate poolest toimus mahukate tehingute taotlemine läbi Teenindusministeeriumi. Selleks tuli TETV varustusosakonnal esitada ministeeriumile materjalifondi taotlus. Ametlikult tuli esitada taotlus vastavalt sellele, palju ettevõtetel on toormeid vaja plaani täitmiseks, ning pärast taotluse rahuldamist oli vaja majandusaasta jooksul selle põhjal plaani normatiivnumbrid täita.

Struktuurselt allus TETV Teenindusministeeriumile. Kokku oli TETV-l aastal 1985 16 erinevat töökoda ning 10 tellimispunkti. Järsk muutus oli aastal 1986, millal töökodade arv kahekordistus 16-lt 34-ni ning tellimispunktide arv liikus samamoodi 10-st 21-e peale. Põhjuseks olid ajutised struktuurinihked ümberehituste tõttu. Järgnevatel aastatel ühtlustusid mõlemad arvud, vastavalt

¹⁰ TETV 1986, „1985 a. aastaruanne“, Eesti Rahvusarhiiv, Riigiarhiiv (ERA), fond 2287, nimistu 1, säilik 3578, leht 40

¹¹ TETV 1987, „1986 a. aastaruanne“, ERA-R, f 2287, n 1, s 3725, l 27

¹² TETV 1988, „1987 a. aastaruanne“, ERA-R, f 2287, n 1, s 4078, l 27

¹³ TETV 1989, „1988 a. aastaruanne“, ERA-R, f 2287, n 1, s 4208, l 21

18 ja 14 juurde aastal 1987 ning 14 ja 14 juurde aastal 1988.¹⁴ TETV enda koosseisud tootmisüksuste asukohtade järgi olid järgnevad¹⁵:

1. Mustvee jaoskond (saeraam)- saagimine, puidutööd, piiratud ehitusteenused ja betoontooted.
2. Põltsamaa jaoskond- klaasitööd
3. Lubja jaoskond - puidutööd ja betoontooted
4. Nõo jaoskond- kirstu- ja hauasammaste töökoda, betoontooted.
5. Elva jaoskond- kirstu töökoda ja väiksemad puidutööd.
6. Tartu rituaaltööde jaoskond- kirstutöökoda, mööbliremont ja hauasammaste töökoda.
7. Tartu eritööde jaoskond- metalltööd ja muud eritööd.
8. Tartu transpordiosakond- eritööde masinad
9. Tartu ehitusjaoskond- ehitustööd ja laomajandus.
10. Ropka jaoskond- puidutööd, dekoratiivtööd, maalimistööd.

Kui vaadelda tööjõu statistikat siis TETV keskmiste töötajate arv kõikus 248-st kuni 229-ni. Kuna aastaruannete bilansis on 1985ndal aastal ja 1988ndal aastal puudu tööliste jaotuse lisa, siis ei ole võimalik täpselt öelda töötajate protsentuaalset osakaalu tegevusvaldkondade lõikes. Küll aga on vastavaid andmeid teada aastatel 1986 ja 1987. Arvestades, et kahe antud aasta valimi lõikes püsisid nii tegevusvaldkondade liikumised kui ka kogu arvud suhteliselt stabiilsena, võib tuletada, et keskmiselt oli kogutöötajatest remondi ja tootmistegevusega hõivatud ligi 50% töölistest. Ehitustööliste osakaal kõikus 35% ringis ja rituaaltööliste osakaal 13% ringis.^{16 17}

Viimasena tuleb välja tuua, et aastatel 1985-1986 toimusid TETV ulatuslikud kapitaalremondi ja muud ümberehitustööd. Täpsemalt toimusid ehitustööd Ropka puidujaoskonnas, Tartu kirstutöökojas, Lubja saekaatriks, Tartu transpordiosakonnas, Nõo jaoskonnas, Tartu ehitusjaoskonnas ja Tartu peakontoris.¹⁸ Enamik neid hõlmasid tööruumide remonti, ümber

¹⁴ ENSV Teenindusministeerium, „ENSV Teenindus 1985-1988“, lk 86; lk 89; lk 84; lk 48

¹⁵ Intervjuu Tõnis Seesmaaga, 07.03.2015

¹⁶ TETV, „1986 a. aastaruanne“, ERA-R, f 2287, n 1, s 3725, l 20

¹⁷ TETV, „1987 a. bilanss“, ERA-R, f 2287, n 1, s 4087, l 16

¹⁸ TETV, „1986 a. aastaruanne“, ERA-R, f 2287, n 1, s 3725, lk 4-5, l 34

ehitamist ja seadmete kapitaalremonte. Nende tööde koondtulemus mõjutab TETV varade, kapitali ning majandustegevuste tulemust 1985-1986ndal aastal. Täpsem detailanalüüs peatükis neli.

Muud iseärasused

Ettevõtte üldstruktuuri kirjelduste juures vajab kindlasti märkimist tarnijate probleemi selgitav täiend. Nimelt, kuigi ametlikult käis varustamine läbi materjalifondide, siis mitteametlikult esitati neid numbraid aga ülekattuvusega, nt koefitsiendiga 1.2. Põhjuseks oli asjaolu, et täpselt esitades varustati reeglina vähem, kui tellimuses nõuti. Üle nõudes sai nende arvelt enam-vähem vajaliku hulga kokku ning ülejäägid läksid kas varudesse või kadus plaanivälisse tootmisse. Nt tislert tegi plaani täitmiseks kaks kappi ning ülejäänud materjalidest tegi kolmanda kapi, mida kasutas kas enda jaoks või müüs mustalt maha. Tunti ka „haltuura“ tegemise nime all. Tarnimise iseärasuseks oli veel, et ettevõtte juhataja pidi reeglina ministeeriumi bürokraatidega kauplema kust kohast täpselt materjali kätte saada. Tsiteerides Tõnis Seesmaad: „Pidid siis käima seal siiberdamas, et kust sa saaksid selle puidu kätte. Nt Tartu metsakombinaadist, et ei peaks vedama kuskilt Pärnust või kaugemalt kuna ministeeriumi inimestel oli täiesti ükskõik. Paljud kohad olid mehitatud vene inimestega kes ei saanud aru kus on Eestis Pärnu või mõni teine nurk. Vaatasid lihtsalt, et enam-vähem läheb kokku ja lase käia.“¹⁹ Väiksemate tehingute puhul oli ametlikult lubatud ilma taotlusteta tehingute sõlmimine.

Omaette küsimus on ka varimajanduse osakaalul. Nimelt, kui ettevõtte juhatajal olid tutvused teistes ettevõtetes, siis võidi omavahel kasutada nõo bartermajandust. Piltlikult öeldes: „sa anna mulle x arvu tsemendikotte ja mina annan sulle mingi y kuupmeetrit puitu vastu“. Kuna neid tehinguid eraldi välja ei toodud, siis kajastusid need ainult teiste erinevate aastaaruannetekirjete seas, mistõttu täpse info hankimine on välistatud. Parimad saadaolevad hinnangud TETV kohta on nii tollaegse juhataja kui ka pearaamatupidaja hinnang. Mõlema arvates oli ametliku varustamise ning mitteametliku varustamise suhe umbes 80%-20%. Igatahes juhataja sõnul muutus see küsimus eriti oluliseks just omaehituste puhul. Nt TETV-l valmis alates 1986ndast aastast kaks ühiselamut, mille ehituse jaoks ülemiselt instantsilt ressursse eriti ei eraldatud. Selle asemel pidi TETV ehituse läbi viima sisemiste ressursside ehk omafinantseeringu arvelt. Tollel

¹⁹ Intervjuu Tõnis Seesmaaga 07.03.2015

ajal nimetati seda majanduslikuks ehitamiseks. Tööd sai tehtud tänu sellele, et juhatajal olid tutvused Narva Ehitusmaterjalide Teeninduses, mis jagas vajalikke ehitusmaterjale.

TETV muutujad: Lepingutöö ja kooperatiivide seadus

Toetudes nii perestroika reformide kavandajate kui ka TETV-ga seotud vastutavate isikute mälestustele, on vaja eraldi analüüsida töölepinguid ja hiljem ka omandivorme puudutavaid küsimusi. Katalüsaatoriks antud protsessis võib tuvastada lepingutöö vormi loomist ja järjepidevat sisestamist. Ajalooliselt ulatub antud töövormi loomise alged Juri Andropovi valitsusaega 1983 ja 1984 aastal. Sel perioodil moodustati NLKP Poliitbüroo komisjon, et „õppida tundma teiste sotsialismimaade kogemusi ja uurida, kas neid on võimalik NSVL tingimustes kasutada“.²⁰ Antud komisjoni raames oli ka eraldi seitsmeliikmeline töörühm, mis mehitati erinevate Gosplani osakondade juhatajatega ja väljastpoolt sisse toodud majandusspetsialistidega, nt Juhan Sillaste ENSV-st. Üheks peamiseks sotsialismimaa näiteks kujunesid Ungari Rahva Vabariigi kogemused. Seal oli alates 1970ndatest järk-järgult kasutusele võetud seadusmäärused, mis puudutasid individuaaltöö, lepingutöö ja kooperatiivkorra kasutamist väiksemahulistest ettevõtmistes teenindussfääris,²¹ nt toitlustamine. Antud kogemuste baasil kavatseti moodustada seadusaktid, mis lubasid antud vorme katsetadapiiratud määral NSVL-s endas.

Eialgu takerdus majanduseksperiment Juri Andropovi surma tõttu, sest tema järglase Konstantin Tšernenko kaaskond oli vaadetelt konservatiivsem. Kuid Tšernenko võimugrupi valitsusaeg oli lühike ja nende mõjuvõimu vähenemisega seoses Tšernenko haigestumise tõttu nihkus võimukese aina rohkem Mihhail Gorbatšovi uuendusmeelsema fraktsiooni poole. Nende heakskiidul taaslustati ka majanduseksperimenti projekt. Küll formaalselt muudetud ja sisuliselt piiratumal kujul. Ideoloogiliselt õigustati antud reforme Lenini aegse NEP poliitika taaslustamisega. Eksperimenti sihtgrupiks määrati Baltikumi liiduvabariigid.

²⁰ J.Sillaste, „Mineviku Mustad Kastid. Perestroika laborandi mälestused“, Tallinn: Varrak 2009, lk 26

²¹ T. Bauer, „Reforming the Planned Economy: The Hungarian Experience“, (2006), lk 103-112

Esimene muutuja: Lepingutöö

Esimene nendest muutujatest oli lepingutöö vorm. Täpseks sisestamise piirdateumiks ENSV-s võib lugeda 22. jaanuari 1985-ndal aastal, millal ilmus ENSV Teenindusministeeriumi käskkiri nr. 19.²² Käskkirja nimeks oli „Töökorralduse ja töö stimuleerimise lepinguliste vormide rakendamise kohta majanduseksperimendi tingimustes“. Sama aasta 19. veebruaril ilmus ka meetodiline juhend antud käskkirja kohta, mis kirjeldas lepinguvormi kasutuselevõtu praktilist poolt.

Vormiliselt oli lepingutöö juba olemas traditsioonilises plaanimajanduses, kuid tsiteerides Juhan Sillastet: „...nõukogude jurisprudentsi teooria ütles, et lepingud on vaid plaaniotsuste vormistamiseks. Seega tulenes leping käsust, mitte kahe võrdse poole omavahelisest kokkulepest.“²³ Senimaani oli erivormiks küll kolhoosi korraldus, kus üksus oli sotsialistlik ühisomand, kuid antud vormistust peeti aegunud lahendiks. Seetõttu soodustati kolhooside siiret sovhoosideks, kus korralduse raskuskese oleks liikunud tavalise plaanikorralduse alla. Uue lepingutöö vormi järgi aga toimus selge vahendite ja vastutuse nihe kahele osapoolle, st töötajate ning tööandja vahele.

Sisuliselt oli kaks lepingutöö vormi:

a) Leping üks. Määratakse kindlaks teenindustööde eest saadava tulemi fikseeritud üldsumma, mis tuleb kohustuslikus korras üle anda tootmiskoondisele (ettevõttele), ja sellest tulemist töötajate töötasuks suunatavate vahendite suurus.

b) Leping kaks. Määratakse kindlaks teenindustööde eest saadava tulemi fikseeritud summa, mis tuleb kohustuslikus korras üle anda tootmiskoondisele (ettevõttele). Ülejäänud tulemi osa tehtud töö eest jääb töötajate käsutusse.²⁴

Mõlema lepinguvormi korral olid tööandjad kohustatud lepingu sõlmimisel andma teisele osapoolle tööruumid, seadmed, inventar, varuosad, kulumaterjalid ja tööriistad. Tehtavate teenindustööde hinnakirjad, remonditööd, töötasu arvestamine, reklaam, garantiitalongid ja muud raamatupidamisteenused jooksid ka läbi ettevõtte.

²² ENSV Teenindusministeerium, „Metoodika töö organiseerimise ja stimuleerimise lepinguliste vormide kasutamiseks majanduseksperimendi tingimustes“, Tallinn 1985, lk4

²³ J. Sillaste, „Mineviku Mustad Kastid“, lk 39

²⁴ ENSV Teenindusministeerium, „Metoodia töö organiseerimise ja stimuleerimise...“, lk 5

Lepingu võtjad olid kohustatud tegema teenindustöid oma isikliku tööga või oma perekonnaliikmete abiga ettevõttega kooskõlastatud ruumides ning moodustama kliendile kehtestatud hinnakirjade baasil, millele lisandusid hinnalisandid (kasum). Lisaks oli lepingu võtja kohustatud tagama töö kvaliteedi ning valmistatud toodete ekspluatatsiooniga vastavuseettevõttele kehtestatud kriteeriumitega. Peale selle pidi lepingu võtja hoidma kinni lepingu tähtaegadest ning nende rikkumisel või ebakvaliteetse töö korral oli lepingu võtja kohustatud hiljemalt viie päeva jooksul omavahendite arvelt defektid eemaldama. Lisaks tuli vastutada nendele eraldatud ettevõtte vahendite eest.²⁵

Mõlemaid lepinguvorme sõlmiti eelkõige ettevõtte ja tööbrigaadi (tootmisgrupi) või viimase esindaja vahel. Neid võidi ka kasutada üksikisiku puhul, kuid selle vormiks kujunes hilisem individuaaltöö vorm.

Mõlema lepinguvormil oli ka ühiseks nimetajaks fikseeritud (üld) summa kehtestamise kord. See põhines brigaadi planeeritavast teenindustööde realiseerimise mahust ja antud teenindusalal kehtestatud töötasu protsendist. See summa pidi ära katma tööruumide kasutamiskulud, ettevõtte tšehhikulud (juhtimisaparaadi ülalpidamiskulud ja töökaitsekulud), tasulise puhkused jms kulud, sotsiaalkindlustuse, tulu- ja lastetusmaksu ja muud ettenähtud maksed (nt korteriüür, ametiühingu makse jne). Kaks viimast makset arvestati iga töötaja kohta eraldi.²⁶

Põhierinevuseks leping kahe puhul on luba peale fikseeritud summa makset ülejäänud tehtud tööde tulemi jätta enda käsutusse. Seda sai kasutada reinvesteeringul, omavahendite hankimisel, tegevusmahu laiendamisel jne. Seega, kui brigaadil olid ettevõttelt saadud vahendid, siis tuli nende eest tasuda perioodilist tasu, mille kaudu käis ka nende palgaarvestus. Kui brigaad ostis enda teenitud kasumi arvelt vahendeid juurde, siis kuulusid need täiesti neile ja ei kuulunud maksustamise alla.

Sisuliselt kujutasid uued lepinguvormid nõukogude versiooni turumajanduses tuntud frantsiisilepingust, kus on olemas emavõtte, kes liisib välja oma vahendid, tooted jms alltöövõtjale, kes vastutab antud vahendite, materjalide, maine jne eest ning tegeleb vahetu kliendi teenindamisega. Emavõtte varustab alltöövõtjat materjalide, raamatupidamise jms teenustega ning alltöövõtja müüb kasumi eest tooteid edasi kliendile. Väliselt tundub, et see kõik

²⁵ ENSV Teenindusministeerium, „Metoodia töö organiseerimise ja stimuleerimise...“, lk 14-21

²⁶ Samas 25, lk 29-32

toimub monoliitse ettevõtte raames. Nt McDonalds on üks tuntuim frantsiisilepingut kasutav ettevõtte.

Kõige olulisem aga uue lepingukorra puhul oli omavahendite ja omavastutuse teke. Brigaadi heaolu oli nüüd otseselt sõltuv nende enda töö võimekusest ning võimest klientuuri nõudlust rahuldada. Lühidalt: mida rohkem töid sai tehtud seda suurem oli kasum ja seda rohkem tekkis võimalusi palgalisa juurde teenida koos tegevusmastaapide jms laiendamisega. Varem plaanimajanduse järgi oli olulisel kohal normatiivnumbritest kinni pidamine ehk plaani ehk käsu täitmine. Kuna ettevõttel tekkisid perioodiliselt ülejäägid peale käsu täitmist, siis viis see kasvarguse või muu taolise nähtuseni, kus lihtsalt raisati ettevõtte ressursse. Lepinguvormid aga ei soodustanud varastamist, kuna brigaadid said materjale täpselt niipalju, kui neil tootmise jaoks vaja oli. Lisaks sai kõiki tooteid, mis jäid üle peale realiseerimist ning fikseeritud makseid omatarbeks ära kasutada.

TETV puhul oli tulemusi ka igapäevaselt näha. Täpsustav detailanalüüs on antud töö peatükis kolm, kuid tsiteerides Tõnis Seesmaad: „mingil ajahetkel tekkis olukord, kus puidutöötajad töid endaga kaasa välivoodid, panid need punanurka üles ja tegid 16 tundi päevas tööd. Parimad tiserid teenisid 1500 rubla kuus. Võrdluseks: tollaegne keskmine palk oli kuskil 220-230 rbl kuus.“²⁷

Teine muutuja: Kooperatiivide seadus

Teine oluline muutuja TETV seisukohast oli kooperatsiooniseaduse vastuvõtt. Ajalooliselt ulatub antud seaduse eellugu 1987nda aasta esimesse kvartalisse, millal majanduseksperimendi käigus sisestati läbi NL Ministrite Nõukogu uued direktiivmäärused, mis käsitlesid tarbekaupade tootmist, elanikkonna teenindamist ja toitlustusega tegelevaid kooperatiive.²⁸ Antud ajahetke võib lugeda kooperatiivide moodustamise alguseks ENSV-s. Ametlikuks määruseks sai kooperatsiooniseadus 26. mail 1988 aastal, millal see kinnitati NSVL Ülemnõukogu otsusel. Selleks hetkeks oli see juba kujunenud olukorraseaduslik kinnitamine.

²⁷ Intervjuu Tõnis Seesmaaga, 07.03.2015

²⁸ J. Sillaste, „Mineviku Mustad Kastid“, lk 110

Ametliku definitsiooni järgi oli kooperatiiv „NSVL kodanike ühiskondlik organisatsioon, mille liikmeks ollakse vabatahtlikult, et ühisel arendada majandus- ja muud tegevust.“²⁹ Need üksused olid majanduslikult iseseisvad ja toimisid enesefinantseerimise alusel, kus liikmed tegutsevad isikliku materiaalse huvi alusel.

Kooperatiivid olid jagatud kaheks põhigrupiks: tootmiskooperatiivid ja tarbijaskooperatiivid. Esimesed tegelesid kauba tootmisega ning samuti osutasid teenuseid nii ettevõtetele, organisatsioonidele kui ka asutustele ja kodanikele. Tarbijaskooperatiivid rahuldasiid oma liikmete ja teiste kodanike kaubanduslike ning olmelise teenindamise vajadusi. Samuti võisid nad ka veel põhitegevuse kõrvalt arendada tootmiskooperatiivide funktsioone, muutudes segatüüpi kooperatiivideks.³⁰

Kooperatiive moodustati põhikirja alusel, mis oli vastu võetud üksuse esimesel üldkoosolekul. Üldkoosolekul määrati ka üksuse esimees, vajadusel juhatus ning revident (audiitor). Põhikiri on tulevase üksuse tegevust reguleeriv alusdokument, kus oli ära märgitud nende eesmärk, asukoht, struktuur, kasumi ning omandi jaotamise ning kooperatiivi likvideerimise kord. Lisaks oli seal ka ära märgitud liikmete arv, nimed, kohustused ja õigused ning väljaheitmise kord. Minimaalne asutajate arv oli vähemalt kolm inimest. Kui kooperatiiv loodi ettevõtte, organisatsiooni või asutuse juurde, oli selleks vajalik nende nõusolek. Samuti oli vaja esmase kasutaja nõusolekut, kui tegevuse jaoks oli vaja omandada maad või muid loodusvarasid. Põhikiri tuli registreerida kohaliku omavalitsuse täitevkomitee juures, misjärel komiteel oli üks kuu aega, et avaldus läbi vaadata. Avalduse vaatamise mitte täitmise eest oli õigus edasi kaevata kõrgematele instantsidele, misjärel oli neil aega 15 päeva jooksul kaebus läbi vaadata³¹.

Kooperatiivi põhi ja käibevara moodustati liikmete rahalistest ja materiaalistest osamaksudest, valmistoodangu realiseerimisest saadud tulu, pangakrediidist ning aktsiate ja muude väärtpaberitest saadud tulu alusel. Vara moodustamises võisid osaleda ka riiklikud ettevõtted rendilepingu põhimõttel. Varad mis olid kas välja ostetud või ise omandatud kuulusid täielikult kooperatiivile. Enese varustamiseks ostis kooperatiiv vajaliku käibevara ja muid toormeid

²⁹ NSVL Ülemnõukogu, „Nõukogude sotsialistlike vabariikide liidu seadus kooperatsioonist NSV Liidus“, Tallinn:Olion 1989, lk 6

³⁰ NSVL Ülemnõukogu, „Nõukogude sotsialistlike vabariikide liidu seadus kooperatsioonist NSV Liidus“, lk 5-6

³¹ Samas 30, lk 11-16

riiklikelt ettevõtelt, teistelt kooperatiividelt, tellijatelt ja riiklikest või kooperatiivsetest jaekaubandusvõrkudest. Erandiks oli riiklik tellimus, kus vahendeid väljastati ka tsentraalselt.³²

Kooperatiiv planeeris oma majandustegevust ise vastavalt neid ümbritsevale majanduskeskkonnale ning ei kuulunud riikliku plaanimajanduse reguleerimise hulka. Kui üksus oli majandussuhtes riikliku ettevõtte või asutusega siis reguleerisid nende vahelisi majandussuhteid lepingutöö vorm. Sama kehtis ka kooperatiivi ning kliendi suhte kohta. Teenuste ja toodangu hinnad moodustati kliendi ning kooperatiivi kokkuleppel. Töötades riikliku tellimuse alusel tuli lähtuda kas tsentraliseeritud kehtestatud hindadest, või, kui lubatud, siis kokkuleppe hindade alusel.³³

Järevalve toimus revisjonikomisjonide või kooperatiivide liidu näol, millele tuli esitada riiklikult kehtestatud aruande vormid. Nende alla kuulusid näiteks ka aastaaruanne ning liikmete tuludeklaratsioonid. Kui kooperatiiv oli moodustatud pangakrediidi alusel, siis tuli ka esitada vastavale asutusele laenumakse ettekanded. Rahandusorganid kontrollisid arvepidamise seisu ja tõepärasust, maksustamisele kuuluvat tulude suurust ning liikmete tulumaksustamise õigsust vastavalt tuludeklaratsioonile.³⁴

Sisuliselt oli kooperatiivide näol tegemist nõukogude versiooniga eraettevõtlusest. Moodustamise, tegevuse ja likvideerimise kord olid väga sarnased kaasaegsete aktsiaseltside vastavate kordadega. Sellele viitab ka asjaolu, et enamus TETV kooperatiividest muutusid peale emettevõtte lagunemist aktsiaseltsideks. Tähelepanuväärne on ka lahti haakumine riiklikust plaanimajandusest (v.a. riiklikud tellimused) ning luba kohandada ennast jooksvalt, vastavalt neid ümbritsevale majanduskeskkonnale. TETV puhul oli ka tulemusi näha aastaruannetes. Nende all tegutsesid aastal 1988 24-26 kooperatiivi, mis võimaldasid TETV-l esitada märkimisväärsed majandustegevuse tulemused oma aastaruannetes. Täpsemalt on selle kohta kirjutatud peatükk kolmes.

³² Samas 30, lk 17-18, 29-30

³³ NSVL Ülemnõukogu, „Nõukogude sotsialistlike vabariikide liidu seadus kooperatsioonist NSV Liidus“, 18-20

³⁴ Samas 33, lk 35

Aastaruannete analüüs, efektiivsuse suhtarvud ja lepingutöö võrldusmoment

Antud peatükis vaadeldakse kõigepealt TETV finants- ja majandustegevuse näitajaid. Põhinedes neile näitajatele analüüsitakse turumajanduses kasutatavaid efektiivsuse suhtarve, mida on võimalik kasutada aastaaruanne põhiosade sarnasuse tõttu. Viimasena vaadeldakse aastaruannete tööjõudu ning majandustegevust puudutavaid näite, vastandades neid keskvalitsuse plaaninäitajatega.

Vaadeldes TETV majandustegevust tuleb vaatluse alla võtta majandusaasta aruanded. Tuleb arvestada, et kuigi plaanimajandus tervikuna on põhimõtteliselt erinev turumajandusest, siis ettevõtete arvestusmeetodika on mõnevõrra sarnane. Kui turumajanduses on iga ettevõtte aastaaruannetetuumas kolm põhilist aruannet -kasumiaruanne, rahavoogude aruanne ja bilanss, siis nõukogude aastaaruannetes on neist olemas kasumiaruanne ning bilanss. Kasumiaruanded kajastavad ettevõtte majandustegevuse tulemit vastaval arvestusperioodil. Bilanss on nii turu- kui ka plaanimajanduses jagatud aktivaks ja passivaks. Aktivad kajastavad varasid (nende koostis ja paigutus) ning passivad kajastavad varade kätteallikaid. Aktivad omakorda jagunevad kaheks alakirjeks: põhivara (nt seadmed, hooned jne) ning käibevara (kulumaterjal jne). Reeglina neid eristatakse nn „aasta rusikareegli“ ehk nende oodatava kasutuse järgi. Seega, kui midagi kasutatakse ära või amortiseerub aasta jooksul, siis on tegemist käibevara. Kui vara kestvus on üle selle, siis on tegemist põhivaraga. Mõlemas arvestusmetoodikas kehtib kahekordse kirjeldamise nõue, mis on metoodiline alus majandustehingute kajastamiseks. Selle järgi igat tehingut näidatakse bilansis üheaegselt nii debiteerivatel kui ka krediteerivatel kirjetel. Seega koondkontrollimetoodikaks on fakt, et aktiva peab alati võrduma passivaga.³⁵

Aastaruannete analüüs

Antud tabelis -statistiline lisa „2.0 Aastaruanded laiendatud t.rbl“ - on olemas bilansi ja kasumiaruannete kategooriate koondnäidud ning üldised alamkategooriad. Nende koostamisel on

³⁵ S. Kalnin (2014), „Majandusarvestus. Finantsarvestus“, Tartu Ülikooli Ettevõtetmajanduse Instituut, lk 24

lähtunud eelkõige fundamentaalanalüüsi suhtarvude ja peamiste iseloomustavate finantsindikaatorite näitamise vajadusest. Analüüsides antud andmestiku on esimeseks tähelepanekuks nii koondaktivas kui passivas toimuv järsk mahu muutumine aastatel 1985-1986. Põhjuseks on peatükk ühes täpsustatud ulatuslikud kapitaalremondid erinevates tootmisüksustes. Antud muutuja mõju kajastub ka 1986nda aasta vertikaalses läbilõikes, kus toimub üheaegselt varade ja kapitalimahu suurenemine ning samal ajal müügitulu järsk langus ja kahjumi hüppeline tõus. Teine märkimisväärne element on omakapitali suur osakaal passivast. Selle põhjuseks on ettevõtte omandivorm - kuna TETV oli riiklik ettevõtte, siis ei saagi toimuda diferentseerumist võõrkapitali ning omakapitali vahel, erinevalt turumajanduslikest ettevõtetest. Lisaks on ka detailmetoodika erinevus, millega omandivormi moodustati: nõukogude aruannetes arvestati omakapitali alla ka kogu amortisatsioonikulu. Viimaks väärrib märkimist 1988 aasta läbilõige, kus passivas ilmub omakapitali sektsiooni alla kasuminumber. Sellel on otsene mõju kohustuste sektsioonile, kus ametliku aastaruande bilansist hakati välja arvama lühiajalisi kohustusi, mis antud koondtabelis tähendavad töötasufonde. Põhjuseks on ministeeriumi dotatsiooni elimineerimine, mistõttu ei olnud riigil vaja enam maksta peale töötasu eest. Ettevõtte eraldas omavahenditest tööliste tasu.³⁶ Lühiajaliste kohustuste läbilõike koha pealt on märkimisväärne järsk tõus alates 1986ndast aastast. Põhjuseks on lepingulise brigaaditöö 50% piiri ületamine koondtöötajaskonnast, kus omavahendite ja omavastutuse tingimustes hakati endale töötasu lisa tootma.

Kolmas iseärasus tuleb esile, kui võrrelda koondbilansi kõrval ka kasumiaruannet. Kui 1985/1986nda aasta järsk mahu muutus välja arvata, siis oli ettevõtte tervikuna stabiilsete mahtudega kuni 1988. aastani. Kuid nii müügitulus kui ka puhaskasumis on näha olulisi muutusi alates aastast 1987 kuni aastani 1988. Põhjuseks on lepinguliste töötajate osakaalu suurenemine ning kooperatiivide teke ja nende järsk kasv.

Kooperatiivide analüüsi koha pealt tuleb arvestada nende mõju nii ettevõtte müügitulule kui ka puhaskasumi/kahjumile. Nimelt oli antud tootmisüksuste iseärasuseks TETV puhul nende kajastamine ametlikes aruannetes. Täpsemalt kajastus nende koondkäive müügitulus ja puhaskasumi/kahjumis. Kuid tuleb arvestada, et tegemist oli eraldi tootmisettevõtetega, st nende bilansid ei kandunud üle TETV omadesse. Asjaolud on veel keerulisemad, kui arvestada, et need üksused said rentida seadmeid, vahendeid, hooneid ning osta ka materjale. Kuid, kuna TETV-l ei

³⁶ Intervjuu Raja Tsernjukiga, 27.03.2015, materjal autori käsutuses

pruukinud alati olla vajalikke tootmisvahendeid eraldamiseks, siis pidid kooperatiivid ise leidma oma tarnijad. Seega oli neil eraldi detailne raamatupidamisarvestus, kus osa varast tuli TETV kaudu ja osa vahendeid ka muudest allikatest. Lisaks tuleb arvestada, et kuigi TETV-st liikusid osa personali üle kooperatiividesse 1988 aastal, millele vihjab ka TETV koondpersonali langus nimetatud perioodil, moodustas enamuse kooperatiividest väljastpoolt tulnud tööjõud. Seega oli neil ka eraldi personaliarvestus. Antud töös on nende tegevustulemuste mõju arvestatud siiski TETV-le. Põhjuseks on fakt, et kuigi kooperatiivid tegutsesid aruandluse järgi TETV-steraldi, täitis TETV sellel perioodil ka varjatuid olulisi funktsioone kooperatiivide moodustamisel. Nimelt nad pakkusid ametliku kehandina juriidilist kaitset, võimaluste piires töövahendeid ning ka praktilisi teadmisi tootmise korraldamisel, arvestuste pidamisel, kooperatiivide põhikirjade koostamisel ning nende registreerimisel jne.³⁷ Kokkuvõttes tuleb arvestada sellega, et kogu tegevus toimus perioodil, millal plaanimajandusest siirduti üle turumajanduslikesse tingimustesse, ja seega puudus indiviididel vajalik oskusteave uue süsteemi kohta.

Lisaks, nagu eelnevalt mainitud, olid kooperatiivid osaliselt seotud TETV-ga. See asjaolu peegeldub TETV omahinnas 1988. aastal. Kui seda võrrelda müügituluga, siis müügitulust lahutades kooperatiivide realiseeritud tooted tabelis 1.1, saame TETV enda müügituluks 1471.5 t.rbl, millele vastandub 1988 aasta 1466.7 t.rbl omahind. Kui seda võrrelda nt 1987. aasta omahinna ja müügituluga, siis viitab antud näitade mahtude absoluutne vähenemine, aga samas vahekordajate sarnasus asjaolule, et 1988 aastal olid osad tootmisvahendid, seadmed jms liikunud edasi kooperatiivide rendile. Sellepärast langes näitude järgi küll TETV-le otse alluvate tootmisüksuste majandustegevuse maht, kuid samas on kogu puhaskasumis näha järsku tõusu, mis tuli kooperatiivide tegevusest.

Omahinna koha pealt tuleb täpsustada antud näitaja ning müügitulu sarnasust. Nagu peatükk ühes mainitud, kasutati nõukogude plaanimajanduses fikseeritud hindu. See faktor kestis ka edasi vaatlusalusel perioodil TETV-s. Seega, kui riik määras mis hinnaga said materjale jne kätte ning mis hinnaga sa valmistooteid müüsid, siis tekkiski sellest nende vahekordade sarnasus TETV-s. Kuid tuleb arvestada, et lepingulise brigaaditöö osakaalu suurenedes tekkisid tootmisüksused, mis said fikseeritud summade eest materjale ning tootmisvahendeid kasutada ja müüa edasi tarbijale kokkuleppehinna alusel. Peale müüki aga said lepingulised üksused järelejäänud summa, mis oli nende enda puhas omakapital. Seega sai seda kapitali reinvesteerida nt

³⁷ Intervjuu Tõnis Seesmaaga, 07.27.2015

tootmisvahenditesse või töötasudesse jne. Sellele tõhususe suurenemisele viitab lepinguliste osakaalu suurenemine ning puhaskasumi/kahjumi vahekord. Kui lepingulise brigaaditöö osakaal ületas 50% 1986 aasta lõpuks, oli ka kohe näha eelmise aastaga võrreldes kahjumi järsku vähenemist. Kooperatiivide moodustamisega majandustegevuse tulemuslikus ainult suurenes. 1988. aastal liiguti puhaskasumisse ning, isegi kui kooperatiivide osakaal müügitulust maha arvestada, on puhaskasum endiselt 4600 rbl, mis on oluliselt parem tulemus kui 1987. aasta 63 000 rublaline kahjum.

Efektiivsuse suhtarvude analüüs

Efektiivsuse ja suhtarvude jaoks on antud töös kasutatud kuute näitajat, mida rakendatakse turumajanduses investorite poolt fundamentaalanalüüsi tegemiseks.³⁸ Kuna arvestusmetoodika on sarnane mõlemas süsteemis, siis on võimalik neid kohandada TETV-le. Näitajad jagunevad kahte gruppi: rentaablus ja toimimissuhtarvud. Rentaablusnäitajaid kasutatakse, et iseloomustada ettevõtte võimet teenida kasumit. Seega rentaablus on puhaskasumi/kahjumi suhe teistesse näitajatesse: müügitulu, koguvara ja omakapital. Rentaablus näitab, millised tegurid on millisel määral mõjutanud ettevõtte kasumi kujunemist. Toimimise suhtarvud peegeldavad ettevõtte vara kasutamise efektiivsust ja intentsiivsust müügitulu loomisel. Selleks vastandatakse vara teise, selle vara kasutamise efektiivsust iseloomustava näitajaga.

Rentaablus suhtarvudest on täpsemalt vaatluse all käibe ehk müügirentaablus, vara rentaablus ja omakapitali rentaablus. Müügirentaablus on puhaskasumi vastandamine müügituluga. Seega näitab ta TETV puhul iga rubla tasuvust peale kõikide kulude ning maksude maha arvestamist ehk mitu kopikat ettevõtte teenis või kaotas müügikäibe igalt rublalt. Vara rentaablus on puhaskasumi jagamine müügituluga. See näitab kui palju puhaskasumit teenis ettevõttesse paigutatud iga rubla. Seega iseloomustab antud suhtarv juhtimise tõhusust ettevõtte vara kasutamisel kasumi teenimiseks. Viimasena on vaatluse all omakapitali rentaablus. See saadakse, kui puhaskasum vastandatakse perioodi keskmise omakapitaliga. Turumajanduses kasutatavad aktsionärid seda investeeringute tasuvuse vaatlemiseks. Nimetatud suhtarv sünteesib kasumlikkuse, vara kasutamise efektiivsust ja äritegevuse finantseerimisstruktuuri. TETV puhul

³⁸ K. Lääts (2014), „Majandusarvestus I. Finantsanalüüs. Juhtimisarvestus“, Tartu Ülikool Ettevõtetmajanduse Instituut, lk 28-31

on antud näitaja mõne võrra moonutatud, kuna ettevõtte kuulus täielikult riigile, mistõttu ei toimunud diferentseerumist võõrkapitali ning omakapitali vahel. Kuid tinglikult saab seda kasutada eeldusel, et riik oli ettevõtte aktsionär, millesse tema investeeris. Ettevõtte juhtkonna ülesandeks oli ettevõtte tõhus kasutamine, et suurendada riigi investeeringute tasuvust, mida viimane hindas plaaninäitajate näol. Sisuliselt on seega omakapitali rentaablus kontrollnäitaja kahele eelmisele näitajale.

Konkreetselt TETV puhul on näha kardinaalseid rentaablusnihkeid läbi vaatlusaluse perioodi. Kui 1985 ja 1986nda aasta vahel on näha halvenemist läbi kõikide rentaabluste siis alates 1987ndast aastast on näha kiiret paranemist. 1986nda aasta halvemate näitude põhjuseks oli jätkuvad ulatuslikud kapitaalremondid läbi erinevate üksuste, mis mõjutasid ettevõtte näite tervikuna. Kuid 1987nda aasta paranevad näidud viitavad ettevõtte kiirele efektiivsuse tõusule juhtkonna tegevuses tootmise korraldamises, varade tõhusamale kasutamisele ning ettevõtte omaniku rikkuse tootmisele. 1988 aasta on TETV-l esimene aasta, kus kõik kolm rentaablusnäitajat on liikunud positiivsetesse väärtustesse. Seega 1988 on esimene aasta, kus kahjumlikust ettevõttest sai turumajanduslikus mõistes kasumlik ettevõtte.

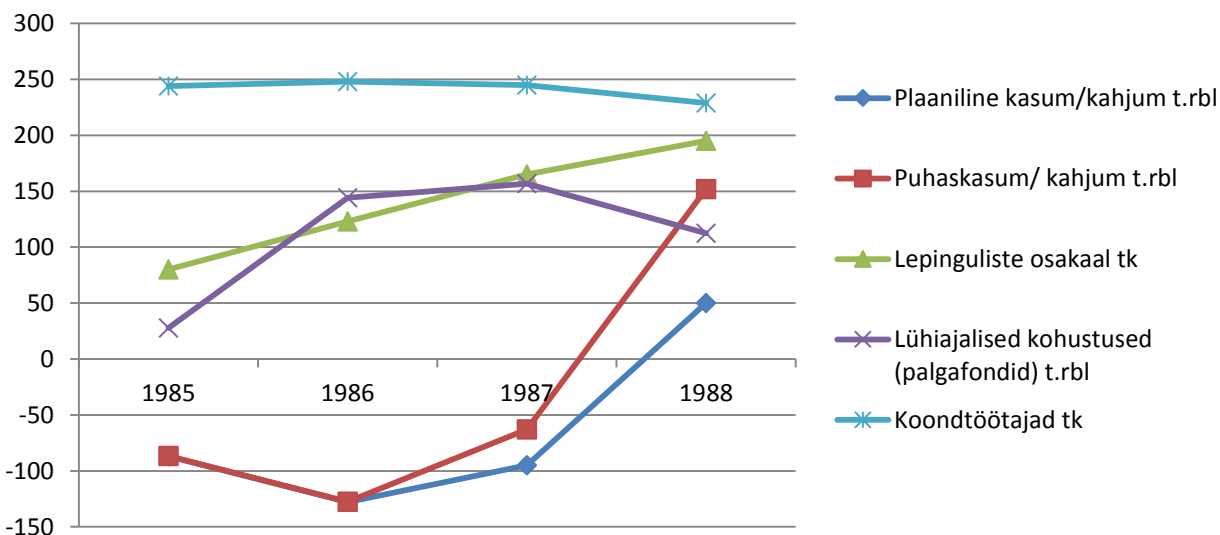
Kui vaadata toimimise suhtarve, siis antud töös on kasutatud kolme näitajat. Nendeks on varu käibesagedus, varu käibevälde ja koguvara käibesiduvus. Varu käibesagedus saadakse, kui vastandatakse realiseeritud toodete tulu keskmise varuga. Antud töös tähendab see müügitulu vastandamist materiaalsete käibevahenditega. Näitaja iseloomustab, mitu korda on analüüsitava perioodi jooksul ettevõtte varu keskmiselt realiseeritud. Mida kõrgem näitaja, seda efektiivsem on varu kasutamine müügitulu loomisel. Varu käibevälde on otseselt seotud varu käibesagedusega. Antud suurus saadakse, kui vastandatakse 365 päeva (keskmine aasta) varu käibesagedusega. Sisuliselt näitab ta, kui pika aja jooksul varu keskmiselt realiseeritakse. Mida vähem päevi, seda intensiivsemalt varusid realiseeritakse. Kolmas suhtarv, koguvara käibesiduvus, saadakse kui vastandatakse müügitulu keskmise koguvaraga. Näitaja peegeldab ettevõtte vara kasutamise efektiivsust müügitulu genereerimisel ehk kui palju müügitulu saadi kogu varasse investeeritud iga rubla eest. Mida kõrgem näitaja, seda efektiivsem on ettevõtte.

Konkreetselt TETV puhul on näha analoogseid arenguid võrreldes rentaablusnäitajatega. Kui 1986ndal aastal oli näha ajutist kehvenemist seoses ettevõtte ümberehitustega, siis alates 1987ndast aastast näitajad ületasid juba 1985nda aasta perioodi ning saavutasid parimad tulemused 1988ndaks aastaks. Seega võib järeldada, et vaatlusalusel perioodil leidis aset kiire

paranemine nii varude kasutamise intensiivsuses kui ka realiseerimises, mis omakorda viitab ettevõtte töökorralduse tõhustamisele. Kui võrrelda rentaablusnäitajatega, siis on selged tunnused olemas järeldamaks, et ettevõtte tervikuna muutus järjest tõhusamaks nii juhtimises, varude kasutamisisintensiivsuse kui ka müügitulu genereerimisel.

Võrdlusmoment plaaniliste näitajatega ja lepingutööga

Järgnevalt on vaatluse alla võetud nii lepinguliste osakaalu suurenemine koondtöötajaskonnas kui ka palgafond, ning need näitajad on vastandatud puhaskasumi ja plaanilise kasumiga. Viimane näitaja on võetud, kuna see väljendab otseselt plaanimajanduse ootusi ettevõtte tulemuslikkuse kohta. Näidud on esitatud parema visuaalse vaatluse jaoks graafiliselt:



Antud graafiku juures tuleb arvestada, et lepinguliste osakaal on tuletatud ekstrapoleerimise teel, kuna puuduvad täpsed andmed indiviidide ülemineku kohta lepingutööle. Kuid neid oli võimalik tuletada, kasutades 1986nda ja 1987nda aasta tööliste jaotusi tootmisvaldkondade kaupa. Samuti oli teada, et nende osakaalud kogu töötajaskonnast ei muutunud vaatlusalusel perioodil. Lisaks oli ka teada nende ligikaudne ülemineku järjekord aastate ning tootmisgruppide kaupa. Viimane teadaolev faktor on, et aastaks 1988 olid lepingutööle üleminek lõppenud tootmisgruppide seas. Seega, tuletades erinevate tootmisgruppide keskmised osakaalud ning jaotades nad lepingutöö minemise järjekorda, mis põhines ettevõtte juhataja ning raamatupidaja tunnistustel, on tuletatud ligikaudne lepingutöö osakaalu suurenemine koondtöötajaskonnas.

Vaadeldes graafikut on selgelt näha seost lepingutööliste osakaalu suurenemise, ettevõtte majandustulemuste paranemise ning palgafondi suurenemise vahel. Palgafondi langus 1988. aastal on seotud koondtöötajaskonna langemisega, kuna osa üksiktöötajad suundusid üle kooperatiividesse. Teravalt on märgata ka TETV üle ootuste majandustulemuste paranemist. Kuigi võib arvestada, et 1988 aasta puhaskasumit tõstab ka kooperatiivide tegevus, tuleb meele pidada, et plaanilise kasumi numbreid korrigeeriti aasta põhiselt, mistõttu plaanilise kasumi number on omakorda moonutatud 1987nda aasta tugevast tulemusest. Seetõttu on kõige paremini näha lepingutöö mõju aastal 1987, millal kooperatiivid hakkasid alles ilmuma bilansikirjetes, kuid lepinguliste osakaal oli ületanud koondtöötajaskonnast 50%.

Käsumajanduse defektid

Teadavaid andmeid analüüsid võib TETV tegevuses tuvastada vähemalt neli olulist faktorit, mis otseselt viitavad käsumajanduse defektidele. Nendeks on fikseeritud hinnakirjad, tööjõu motiveerimise probleemid, bürokratlik ülekoormus ning varjatud tegurid. Kõik need tegurid on omavahel seotud, kuid nende koosmõju tõstab esile akumulatuva ebaefektiivsuse.

Hinnad

Fikseeritud hinnakirjad väljendusid omahindade ning müügitulude võrdluses. Riik kehtestas ettevõttele hinnad, millega too sai osta ning müüa varasid ja mis olid pealtnäha tasakaalustatud põhimõttel, et ettevõtte tegutseb nullkasumi lähedal või alla selle. Seega hinnad on oma olemuselt moonutatud ning ei väljenda nende tegeliku väärtust. Turumajanduses peegeldavad hinnad üldiselt nõudluse ja pakkumise suhet, piiratud ressursse ja tootmiskulusid. Seega toimivad hinnad tagasiside indikaatorina. Kui hinnad on mingiks perioodiks fikseeritud, siis kaotavad nad oma dünaamilisuse ning aja kasvades suureneb lõhe ametliku ja tegeliku instantsi vahel. Lisaks sellele, kui hinnad fikseeritakse liiga madalal tasemel, suurendab see ressurside raiskamist -puudub hinnadistsipliin, mis soodustaks tõhusat ressurside haldamist. Samas, kui tase on seatud liiga kõrgeks, lämmatakse liigselt ressursi kasutamist. Nende tegurite mõju kandub üle ka ettevõtte tegevustulemustesse. Kui aga ettevõtte ei teki vabu vahendeid ega ei ole hinnadistsipliini täiustamiseks tootmistegevuse ressurside kasutamise tõhusust, siis ei saagi oodata ettevõtte juhtkonnalt väga radikaalseid initsiatiive oma tootmisüksuse tegevustulemuste parandamisel. Ainus tuvastatav distsiplinaarmeede on plaaninormatiivide täitmine, mis samuti kujunesid ettevõtte juhtkonna ning ametnike läbirääkimiste tulemusel. Selline meede aga motiveerib täpselt niipalju pingutama, et plaan ehk käsk oleks täidetud, kuid mitte rohkem. Kui vaadelda NSVL makroökonomikat käsitlevaid analüütilisi töid,³⁹ siis on võimalik järeldada, et hindade küsimus oli probleem, mis painas kogu NSVL plaanimajandust. Nimelt saab

³⁹ M. Harrison, B. Kim. (2006) „Plans, Prices and Corruption: The Soviet Firm under Partial Centralization, 1930-1990“, lk 31-32

järeldada, et info asümmeetria tõttu valitses olukord, kus mingi spetsiifilise tootmisüksuse ülem teadis alati rohkem detaile kui üldisema plaani moodustaja. Kasutades seda vahetõrget ära said tootmisüksuste ülemad varjatud inflatsiooni tekitada toodete hinnatõusu näol, nt olemasolevate innovatsiooni või uute toodete näol kus varem ei olnud hinna seadjat olemas. Mida kõrgem oli hind mingil tooteühikul, seda rohkem ressursi pidi plaanis suunama selle tootmiseks ning seda rohkem ülekattet sai küsida plaanitäitmise jaoks. Sama ka tootmissisendite kohta: mida madalamaks hinna saab ajada, seda odavam on toota ning seda rohkem tekib varude ülejääke, mille abil on võimalik katta järgmisi plaaninõudmisi või kasutada plaaniväliseks tootmiseks. Kui aga pidevalt valitses sihilik ebakõla toote tegeliku väärtuse ning selle ametliku väärtuse vahel, mida omakorda moonutas info asümmeetria tootjate ning keskvalitsuse vahel, siis viitab see üheselt akumulatsioonile ebaefektiivsusele kogu süsteemis. Aja kulgedes see defekt ainult süvenes, sest pakkumine oli aina rohkem lahti haakunud nõudlusest.

Nõudlus, pakkumine ning motivatsioon

Fikseeritud hinnad moonutavad ka nõudluse ja pakkumise vahetõrget, kuna TETV puhul oli näha, et ettevõtte hinnaarvestused põhinesid null kasumil. Seega nõudlus sai sisuliselt omahinnadest odavamalt osta teenuseid ja tooteid. Selline olukord aga suurendab nõudlust, kuna odavamad hinnad tõmbavad ligi rohkem tellijaid. Samas pakkumine oli piiratud, kuna ettevõtte lähtus plaaninormatiividest ning selleks eraldatud vahenditest. Seega valitses defitsiit, kuna nõudlus oli alati kõrgem kui pakkumine. Vahetõrget muutust on märgata lepingutöö ja kooperatiivide tekkel, kui uued üksused said fikseeritud makse alusel hankida materjale/seadmeid jms TETV-lt ning valmistooteid/teenuseid edasi müüa nõudjatele kokkuleppehindade alusel. Kokkuleppe hinnad olid oma loomult kõrgemad kui fikseeritud hinnad. Need pidid ära katma materjalide omahinnad, seadmete renditasud, töötasu palgad jne. Samas piisavalt kõrged, et motiveerida tootmisüksust niipalju tootma kui tellimusi on ning et tekiks endale omavahendeid. Nõudluse hinnavaru oli jällegi piiratud ning omakorda piirasid individuaalsete pakkumisgruppide kokkuleppehindade läge konkurents üksteisega. Nende tegurite koosmõjul kujuneski tegelik turuseis, kus varasemaga võrreldes tellimuste arv langes kuid hinnad tõusid. Nõudlus hankis niipalju, kui neil tegelikult vaja oli ning kuidas nende omavahendid võimaldasid. Pakkumine pakkus niipalju kui nõudlust oli ning oli motiveeritud

ressursside võimalikult efektiivsest kasutamisest, kasumi võimalusest ning võimalikult kvaliteetsest valmistoodangust, et klientuuri endaga siduda. Seega olid töövõtjad motiveeritud töötama nii palju kui ise vähegi said ja mitte ainult nii palju kui plaan nõudis.

Motivatsiooni ning nõudluse-pakkumise küsimuste mõju on eriti hästi näha kooperatiivide tähtsuse suurenemisel 1988. aastal. Kui eelnevalt toimus nõudluse ja pakkumise sünkroniseerimine pealmselt TETV enda brigaadide arvelt, siis 1988ndaks aastaks tekkisid ka juurde kooperatiivid, mis asusid seni rahuldamata nõudmiste vaakumit täitma. Kuigi brigaadid said teise lepingutöö vormi alusel teha lisatooteid isiklikuks kasuks, olid nad ikkagi piiratud eelkõige TETV enda omavahendite saadavusest. TETV omakorda sõltus suures osas keskvalitsuse varustamisest. Kooperatiividel aga seda piirangut ei olnud - nad said osa vahendeid hankida TETV-lt, kuid olid vabad otsima ka enda isiklike tarnijaid, mistõttu olid nende tegevustulemused ja maht piiratud ainult nende initsiatiivi ning üldiste nõudlus/pakkumiste piirangute poolt. Seega TETV-s nähtud kooperatiivide müügitulu ja puhaskasumi järsk kasv 1988ndal aastal toimus kõik puhtalt nende sihtturgude rahuldamata nõudluse arvelt. See asjaolu aga viitab taas plaanimajanduse defektile. Kahe aastaga (kooperatiive hakati asutama 1987ndal aastal) tekkis turul vabalt toimivate kehandite arvelt lisakäive, mille osakaal TETV enda müügitulust ja puhaskasumist oli ligi 47%! Sama märkimisväärne on linna ja rajooni realiseeritud teenuste vahetõrgete muutus. Kui 1985ndal aastal oli selleks ligikaudu 50%/50% siis 1988ndaks aastaks oli vahetõrge muutunud 87%/12% linna kasuks. Seda ei saanud varem juhtuda, kuna senine käsumajanduse mehhanism ei suutnud TETV piirkonnas oma turge rahuldada.

Kui vaadata NSVLi makroökonomilist olukorda käsitlevaid töid, oli TETV-le sarnast varjatud nõudluse rahuldamise tõusu märgata kogu NSVLi peale. Kui nt kooperatiive oli 1. juulil 1987 üle kogu NSVL-i 3700, siis 1. oktoobriks 1988 oli nende arv tõusnud juba 48 500-ni. Tegevusvaldkondade raames oli kõige suuremaks osaks kooperatiivide kasvus teenindussfäär, mis 1988ndaks aastaks hõlmas ligi 35% kogu aktiivsete kooperatiivide hulgast. Järgmisel kohal tuli tootmistegevus, mis hõlmas ligi 22,4% jne. Kui vaadata liiduvabariikide järgi, siis oli ENSV kooperatiivide protsendi järgi vaieldamatult esimesel kohal - iga 10 000 elaniku kohta oli 3.06 kooperatiivi ja iga 10 000 elaniku kohta oli 40 kooperatiivi töötajat. Teisel kohal tuli Armeenia, kus vastavad numbrid olid 1,79 ja 25.⁴⁰ Kuigi antud statistika on mõnevõrra moonutatud väliste

⁴⁰ K. Plokker, „The Development of Individual and Cooperative Labour Activity in the Soviet Union“, lk 423-424

tegurite tõttu, näiteks paljudes liiduvabariikides suhtuti vaenulikult lepingutöösse ja kooperatiividesse ning takistati nende kasutamist, annab antud statistika mõnevõrra aimu varjatud nõudlusest NSVL-s.

Varjatud tegurid

Töövõtjate motivatsiooni küsimus on ka otseselt seotud varjatud tegurite küsimusega. TETV-s, nagu kõikjal plaanimajanduses, kehtestas riik ametlikud tingimused kui palju toota, mida toota, kuhu müüa ja kust vahendeid hankida selle jaoks. Samas oli süstemaatiliselt puudujääke ametlikus varustamises. Seega, kasutades info assümeetriat, tellis juhtkond materjale ülekattuvusega, et lõpptulemusena saada enam-vähem kätte vajalik kogus materjali. Niiviisi aga tekkisid peale plaani täitmist perioodiliselt ülejäägid, mida töövõtjad kasutasid ära „haltuura“ näol, ehk varastasid materjale ettevõttelt omatarbeks. See olukord likvideerus lepingutöö ja kooperatiividega, kus ei olnud otstarbekas enam varastada, vaid müüa. Lisaks otsis ettevõtte juhtkond aktiivselt muid mitteametlike varustuskanaleid, et võimalike puudujääke ära katta. Koondaruannetes varjati mõlemaid ebakõlasid erinevate näitajate vahel. Nt kui oli tsemendi ülekate aga oli puudujääk puidust siis lepiti naaberettevõttega kokku, kel oli vastupidine olukord ning kohendati vastavate arvestusdokumentide kirjeid. TETV-l oli nt taoline kokkulepe Narva Kreenholm tekstiilitööstusega, kust hangiti materjale surilinate jaoks. Sama oli ka nt ühiselamute ehitamisel, kus oli vaja paneele jne. Kui aga ettevõttes tervikuna esineb pidevalt selliseid ebakõlasid, mis kanduvad edasi kõrgemate instantside aruannetesse, siis moonutab see süsteemi kui terviku ülevaadet tegelikult toimuvast, suurendades veelgi ebaefektiivsust.

Lisaks, katmaks tegevuse kahjumlikust, doteeris riik TETV tegevust muudest allikatest, nt kasumlike ettevõtete tegevusest. Seega on tegemist olukorraga, kus pidevalt on vaja korrigeerida erinevate ettevõtete vahel majandustegevuse tulemuslikkust. Sellise pideva doteerimissüsteemi haldamiseks oli vaja üleval pidada bürokraatliku tööjõudu, kellele on vaja pidevalt esitada erinevaid aruandeid, ettekandeid jne. Ülekoormusele viitab ka aastaruannete enda ülesehitus, kus põhiosad moodustavad vaid ligi 30-40% kogu aastaruandest. Ülejäänud on kõik aruannete lisad ja seletuskirjad. Nt 1986nda aasta aruandes on peale aktiva ja passiva põhiosasid eraldi ehitusbilanss Ehituspanga jaoks seoses kapitaal- ja remondiehitustega. Lisaks on „ratsionaliseerimis- ja innovatsioonifond“ lahti kirjutatud neljas erinevas lisas, mis kõik kajastavad samu kirjeid. Teises kohas on põhivara amortisatsioon, millele järgneb neli täiendlist,

mis kirjutavad lahti eelmiste spetsiifilisi kirjeid. Esineb ka lisasid, mille jaoks puudub ettevõttel vajadus, kuid on vaja moodustada NL-i Statistikaameti jaoks. Nt antud aasta majandustulemuste ümberarvestus eelmise aasta tingimustes jne. Kõikide nende aruannete koostamise jaoks oli vaja kulutada tööjõu tunde tootmisgruppide tasemest alates. Nende tulemusi oli omakorda vaja konstateerida TETV raamatupidamisosakonnas, misjärel liikus valminud aastaruanne Teenindusministeeriumi. Seal oli omakorda vaja erinevate ettevõtete aruannete andmed konverteerida koondstatistikaks jne. Kõik need aruandlusmehhanismid nõudsid inimtunde, mis saadi TETV-s tootmistegevuse arvelt. Kuna aga selline ülekoormus kandub pidevalt süsteemis edasi, siis saab see ainult panustada ebaefektiivsuse suurenemisele.

Kokkuvõte

Kokkuvõttes tuvastas antud töö TETV tegevuse põhjal vähemalt neli olulist faktorit, mis otseselt viitavad plaanimajanduse defektidele. Sissejuhatuses seatud neljast otsitavast indikaatorist osutusid kaks viitavat ühele kesksele probleemile ning töö analüüsi käigus paljastusid veel kolm olulist defekti. Ühendavaks indikaatoriks osutusid fikseeritud hinnakirjad, mis otseselt mõjutasid ressursside kasutamise ja kasumi/kahjumi seostamatust. Esialgsetest otsitavatest indikaatoritest paljastus ka nõudluse ja pakkumise defektid. Lisaks tuvastati töö käigus ka kolm uut indikaatorit, mis samuti viitasid plaanimajandusliku korralduse defektidele. Nendeks on varjatud tegurite, töövõtjate motivatsiooni ning bürokraatliku ülekoormuse probleemid. Kõik neli küsimust on omavahel seotud, kuid nende koosmõju viitab akumulervale ebaefektiivsusele ressursside kasutamisel, tootmistegevuse tõhususes ja nõudluse rahuldamisel.

Fikseeritud hinnakirjad olid probleemi väljendus TETV omahindade ja müügitulu vahekorras. Riik kehtestas ostu- ja müügihindad. Need olid tasakaalustatud põhimõttel võimalikult odavalt teenuseid ja tooteid pakkuda, ehk ettevõtte tegutseks nullkasumi lähedal või alla selle. Ainukeseks kontrollmehhanismiks oli plaaninormatiivide täitmine, mis oma olemuselt on käsu täitmise kontrollimine. Käsk aga motiveerib nii palju pingutama, kui selle täitmiseks vaja on, kuid mitte rohkem. See väljendus ka otseselt TETV majandustegevuse tulemustes. Moonutatud hinnad aga ei väljenda toodete tegelikku väärtust. Nõudlus on arvuliselt suurem ja pakkumine on piiratud riigi poolt eraldatud ressurssidest. Seega valitseb defitsiit. Antud olukorra muutuseks tutvustati lepingutöö ja kooperatiivide kord, kus tootjad said hakata nõudlusega hindu kokku leppima. Need hinnad olid kõrgemad kui fikseeritud hinnakirjad, kuna pidid lisaks omahinnale kajastama ka kasumimarginaale ja muusid kulusid, mistõttu nõudlus arvuliselt vähenes, kuid allesjäänud maksid kõrgemat hinda toodete ja teenuste eest. Lisaks olid pakkujad motiveeritud töötama nii palju, kui turg ja vahendid võimaldasid, seega nõudlus ning pakkumine hakkasid liikuma tasakaalupunkti. See nihe väljendus üheaegselt nii TETV müügitulus kui ka koondpuhaskasumis. Lisaks väljendus see ka ressursside kasutamises. Isegi olukorras, kus TETV aktiiva ja passiva kogumaht jäi aastate lõikes samaks, suutis ettevõtte peale 1986nda aasta langust

süsteematiselt parandada oma tegevustulemusi. Sellel oli ka otsene korrelatsioon lepingutööliste ja kooperatiivide hulga suurenemisega.

Osaliselt toimus antud kasv ka varjatud tegurite vabanemise arvelt. Tavalises plaanimajanduses oli pidevalt olukord, kus praktikas oli vaja materjalitaotlusi esitada varjatud koefitsiendiga, kuna kõrgemalt poolt eraldatud ressursid ei katnud ettevõtte tegelikku plaani. Seda korvati üheaegselt nii varjatud koefitsiendi, ministriumiga läbirääkimiste kui ka mitteametlikest allikatest lisa otsimisega. Sisuliselt oli viimane punkt varjatud majandus, kus mingi materjali puudujäägi korral kaubeldi see välja teiselt ettevõttelt vastutasuks mingi TETV ülejäägi eest. Arvepidamise kohendasid mõlemad osapooled vastavalt tehingule. Kui aga tekkisid perioodilised puudused või ülejäägid materjalides, siis tihti kasutasid töölised seda ära ettevõttelt varastades. Kui aga juriidiliselt sisestati lepingutöö ja kooperatiivid, siis kadus varastamise vajadus, kuna kõiki tooteid oli võimalik siis legaalselt müüa. TETV kui terviku tasandil jäi püsima ametliku varustamise probleem, mis süvenes koos NSVLi plaanimajanduse kokkuvarisemisega. Kuid ettevõtte sai enda puudujäägid ära korvata nüüd vabanenud tarnijavõrgustiku abil, kus enam ei pidanud varjama oma mitteametlike tehinguid.

Varjatud tegurite alla läheb ka bürokraatliku ülekoormuse küsimus, millele kaudselt viitab aruannete ülesehitus. Kui bilansi põhiosa moodustab vähem kui pool kogu aastaruandest ning ülejäänud on detailne aruandlus erinevate kirjete, plaaninormatiivide, statistiliste arvutuste, seletuskirjade jms kohta, siis viitab see üheselt ülekoormusele. Kõik andmed olid kogutud alates tootmisüksuste tasandilt, mis kulutas töötunde ja misjärel oli ettevõtte kontoris vaja eraldi teha koondaruanded ministriumile. Seejärel pidid ministriumis olema ka eraldi bürokraadid, kes kõikide erinevate ettevõtete andmed koondasid ühtsesse aruandesse jne. Seega kajastati samu andmeid mitmekordse dubleerimisega, millest osa andmeid polnud ettevõttel endal vaja, kuid mis koguti vaid Statistikaameti näitudeks. Selline bürokraatlik ülekoormus tuli kõik aga töötundide arvelt, mis vähendas aega tootmistegevuses, akumulierides veelgi ebaefektiivsust. Kui aga sellele lisandusid juba eelnevalt mainitud nõudluse ja pakkumise seosetus fikseeritud hindade näol, varimajandus, varastamine ning töövõtjate demotiveeritus, hakkab tekkima osaline ettekujutus, mis tegurid seisid plaanimajanduse kollapsi taga.

Kasutatud allikad

1. ENSV Teenindusministeerium, „ENSV teenindus 1985“, Tallinn 1986
2. ENSV Teenindusministeerium, „ENSV teenindus 1986“, Tallinn 1987
3. ENSV Teenindusministeerium, „ENSV teenindus 1987“, Tallinn 1988
4. ENSV Teenindusministeerium, „ENSV teenindus 1988“, Tallinn 1989
5. ENSV Teenindusministeerium, „Metoodika too organiseerimise ja stimuleerimise lepinguliste vormide kasutamiseks majanduseksperimenti tingimustes“, Tallinn 1985
6. Intervjuu Raja Tšernjukiga, 21.03.2015, helisalvestis autori käsutuses
7. Intervjuu Tõnis Seesmaaga, 07.03.2015, helisalvestis autori käsutuses
8. NSVL Ülemnõukogu, „Nõukogude sotsialistlike vabariikide liidu seadus kooperatsioonist NSV Liidus“, Tallinn: Olion 1989
9. Tartu Ehitusteeninduse Valitsus, „1985.a.aastaruanne“, Eesti Rahvusrhiiv, Riigiarhiiv, fond 2287, nimistu 1, säilik 3578
10. Tartu Ehitusteeninduse Valitsus, „1986. a.aastaruanne“, Eesti Rahvusrhiiv, Riigiarhiiv, fond 2287, nimistu 1, säilik 3725
11. Tartu Ehitusteeninduse Valitsus, „1987 a.bilanss“, Eesti Rahvusrhiiv, Riigiarhiiv, fond 2287, nimistu 1, säilik 4087
12. Tartu Ehitusteeninduse Valitsus, „1988. a.aastabilanss“, Eesti Rahvusrhiiv, Riigiarhiiv, fond 2287, nimistu 1, säilik 4208

Kasutatud kirjandus

1. M. Alexeev, C. Gaddy, J. Leitzel, „Economics in the Former Soviet Union“, The Journal of Economic Perspectives, Vol 6, No. 2, 1992, lk 137-148
2. T. Bauer, „Reforming the Planned Economy: The Hungarian Experience“, Annals of the American Academy of Political and Social Science, Vol 507, 1990, lk 103-112
3. M. Harrison, Byung-Yeon Kim, „Plans, Prices, and Corruption: The Soviet Firm under Partial Centralization, 1930 to 1990“, The Journal of Economic History, Vol 66, No. 1, 2006, lk 1-41
4. S. Kalnin, „Majandusarvestus. Finantsarvestus“, Tartu Ülikool Ettevõtetmajanduse Instituut, Tartu 2014
5. K. Lääts, „Majandusarvestus I, Finantsanalüüs, Juhtimisarvestus“, Tartu Ülikool Ettevõtetmajanduse Instituut, Tartu 2014
6. V. Mau, „The Road to Perestroika: Economics in the USSR and the Problems of Reforming the Soviet Order“, Europe-Asiastudies, Vol 48, No 2, 1996, lk 207-224.
7. Y. Nakamura, „Did the Soviet Command Economy Command Money? A quantitative Analysis“, Europe-Asia Studies, Vol 63, No. 7, 2011, lk 1133-1156
8. G. Ofer, „Macroeconomic Issues of the Soviet Reforms“, NBER Macroeconomics Annual, Vol 5, 1990, 297-334
9. K. Plokker, „The Development of Individual and Cooperative Labour Activity in the Soviet Union“, Soviet Studies, Vol. 42, No 3, 1990, lk 423-424
10. J. Sillaste, „Perestroika laborandi mälestused. Mineviku mustad kastid“, Varrak 2009.
11. K. Verdery, „What was Socialism, and What Comes Next“, Princeton University Press 1996, 1-20.

Resümee

This paper is titled “1980ndate ENSV plaanimajanduse allakäik: Tartu Ehitusteeninduse Valitsus” and in direct translation means “The Downfall of the Estonian Soviet Socialist Republic command economy in the 1980's: Tartu Construction Service Administration”. The purpose of this paper is to analyze the defects of the Soviet Unions command economy on a micro economical level. The logic is that by studying a specific Soviet enterprise – the Tartu Construction Service Administration (TCSA onwards) – in the turmoil of the perestroika reforms, one can detect defects that plagued the command economy in general. Specific indicators that are being researched are as follows: the low effectiveness of resource utilization, the detachments of market supply/demand and the ignoring of profit and losses ratio. The TCSA was chosen because it was a relatively small enterprise, which meant that it was flexible and quickly adapting to conduct specific changes. The enterprise was also chosen because it had impressive performance improvements in a command economy environment during the period of 1985–1988.

The core of this paper is analyzing the annual economic activity reports that specified the enterprises balance sheets, profit or losses margins, assets composition etc. Also in the course of this work there were two interviews conducted with both the chairman and the main book keeper of that period. In addition to the core sources this paper also utilizes various statistical outlets of the ESSR Service Ministry that gives detailed data about the general performance of the service sector enterprises in the period of 1985–1988. The third and final group of sources are compromised by two ESSR laws that introduced the concept of contract work and the constitution of cooperatives.

On the literature side this paper utilizes mainly various economic articles that analyze different aspects about the macro economic problems that the USSR faced. Specific problems include the role of fiscal and monetary regulations in the USSR; the Hungarian experience in utilizing individual, cooperative and contract work; bureaucratic over regulation of the command economy and the role of the covert agents in the command economy (like hidden inflation and the black market etc). In addition to these this paper also utilizes Tartu University Economic

Department manuals about book keeping and fundamental analysis to study the economic performance of a given enterprise. While these are based on analyzing market economy enterprises these methodologies can also be utilized on the TCSA, because the fundamental structure of Soviet bookkeeping is similar to free market enterprises. Finally there is also the memoirs of one Juhan Sillaste who was instrumental in engineering the perestroika market economy inspired reforms.

The timeframe in which this paper is based stretches from 1985 to 1988. The timeframe is chosen for the following reasons: a) the period interludes with the era of perestroika in the Soviet Union, where the command economy was being replaced with market economy elements, b) the TCSA was influenced by several reforms of the perestroika that had a profound effect on the enterprises performance and c) 1989 and onwards is not included because by that period the balance sheets were effected by several accounting law changes that distorted the economic performance indicators.

This paper is constructed on the “upside down cone” principle, which means that it starts more generally but specifies downwards until the fundamental problems are distilled. The work starts with a general description of the ESSR command economy and its service sector in which TCSA was operating. This is meant to set the context in which TCSA was constrained. After the frames had been set this paper analyzes two perestroika specific reforms that influences TCSA performance. The reforms are laws that introduced contract work and the framework how to constitute cooperatives. After these changes, this paper analyzes the balance sheets, profit/loss margins and other economical performance indicators of TCSA. By comparing the performance changes with the economic reforms this paper finds the fundamental changes in the enterprise that allowed it to prosper. By analyzing the fundamental reasons one can conclude what were the missing economic agents in the tradition command economy.

The first chapter concludes that in the context of the ESSR service sector TCSA was smaller enterprise. With about 250 workers and net value of 1.3 mil to 2 mil RBL-s it ranked in the range of 20-23 out of 28 Service Ministry enterprises. TCSA was a planned loss enterprise, which meant it was never meant to be profitable. Like all Soviet enterprises it was subjected to the ESSR Service Ministry through which it derived its primary production resources and got normative quotas for production plans. Its main operations included construction work, ritual

services, production of furniture and metal works. Its primary market was civilian population or equivalent organizations.

The second chapter analyzed the introduction of contract work and the creation of cooperatives. Contract work in essence was a agreement of two parties by which a) the taker of the contract was obligated to deposit a fixed amount of money upon the agreed deadline, b) the offer of the contract was obligated to supply the taker with the necessary materials, equipment, accounting services etc for production and c) upon payment of the fixed amount any additional profit that the taker had accumulated during production was subjected to their will. In essence contract work was the soviet version of the franchise contract from the market economy. The TCSA formed contracts with its individual production units upon which the latter used the materials, equipment etc to produce goods which were sold to the buyer on an agreed upon price. Whatever profits they managed to gain, after paying the fixed amount, was fully for them to use as they saw fit. Cooperatives were an evolution of contract work and in essence it meant the establishment of an independent economic agent that had its separate assets, workforce, book keeping etc. While they could acquire supplies from TCSA they were free to search other suppliers, adjust to market conditions, regulate their production without central control etc. Basically it was the Soviet version of market enterprise.

The third chapter concludes that by analyzing the financial data of TCSA there are several noticeable shifts in both the balance sheets and profit/loss accounts during the period of 1985-1988. The first major shift is in 1986 when TCSA went through major renovation, construction and restructuring. The result was a quantitative increase of the balance sheet but a decrease in the profit/loss entries. After 1986 the enterprise quickly resurged as the profit margins started to rise and eventually brought the enterprise into complete net profit by 1988. This quick rise correlates with the rise of contract based production units within TCSA and also the rapid expansion of cooperatives that spawned under the legal protection and advising of TCSA. Especially impressive is the fact that TCSA net profit outpaced its planned equivalent. This indicates a strong growth that was unexpected by the central government. The strong growth numbers are also confirmed with the fundamental analysis of the balance sheets, which show a strong improvement in both the cost-effectiveness and performance indicators.

In the fourth chapter by analyzing the previous data this paper detects the following defects of the command economy: a central problem was the role of fixed prices, which deformed goods

actual value and decreased worker morale. By installing contract based work the production units were allowed to sell their goods on an agreed upon price or in other words, with their market value. This stimulated both competition and worker motivation but also started to align market supply and demand, eliminating the deficit of goods. This misalignment was further eliminated with the introduction of cooperatives that started to fill the vacuum of undiscovered market demand. Another defect of the command economy was the presence of hidden agents, specifically enterprise leaderships hidden relations with other enterprises that lead to the exchange of unregulated supplies. The other major hidden factor was the presence of workplace theft that further stimulated the black market. The final major defect was bureaucratic over regulation that was circuitously hinted by the formal structure of the economic year reports. The main balance sheets of the reports consisted systematically about only 30-40% of the total amount. The remainder consisted of various different subsections of main entries, including calculations that were only useful for the Soviet Statistics Ministry, not the enterprise. To fill out all this detailed accounting demanded work hours that could only be derived from production. Not only did this demand additional hours on the enterprise level but also on the Ministry and beyond level, where different statistics from different enterprises had to be consolidated into central reports etc.

In conclusion this paper finds, that on the basis of TCSA the main defects of a command economy enterprise was a) the presence of fixed prices, b) unmotivated workforce and the deficit balance of supply/demand, c) hidden agents and d) bureaucratic over regulation. By not allowing the Soviet enterprise to flexibly respond to market conditions and forcibly pressurizing the prices the demand and supply became increasingly detached from real market values. This systematic failure was accumulating in its nature, leading to increased ineffectiveness as time went on and eventually to the total collapse of the command model.

Graafikud ja statistilised lisad

1.0 Kahjumlikud ettevõtted kokku ENSV teenindussfääris %⁴¹

	1985	1986	1987	1988
ühik	8	10	9	8
omahinna järgi	28.37%	26.50%	22.22%	24.62%
TETV kaal omahinna järgi	2.17%	1.75%	1.87%	2.95%

1.1 TETV teenindus osakaalud realiseeritud teenustest t.rbl⁴²

	1985	1986	1987	1988
kokku	1494.1	1228.8	1491.4	2798.3
rituaalteenused	698.4	281.2	293.4	348.8
ehitusteenused	472.6	523.3	770.4	616
mööbli valmistamine ja remont	170.6	251.9	253.5	347.3
metallitööd	117	114	65.9	87.6
muud teenused	35	48.7	54	58.8
kooperatiivid			35	1326.8

1.2 TETV tegevusalade osakaal realiseeritud teenustest %

	1985	1986	1987	1988
kokku*	99.97%	99.21%	98.71%	99.54%
rituaalteenused	46.74%	22.88%	19.67%	12.46%
ehitusteenused	31.63%	42.59%	51.66%	22.01%
mööbli valmistamine ja remont	11.42%	20.50%	17.00%	12.41%
metallitööd	7.83%	9.28%	4.42%	3.13%
muud teenused	2.34%	3.96%	3.62%	2.10%
kooperatiivid			2.35%	47.41%

*ümbardamisvigade tõttu ei tule number 100%

⁴¹ENSV Teenindusministeerium, „ENSV Teenindus 1985-1988“, lk 116 (1985), 105 (1986), 92 (1987), 53 (1988)

⁴²TETV, „TETV aastaaruanded 1985-1988“; ERA-R, f 2287, n 1, s 3578, l 40; s 3725, l 27; s 4087, l 27; s 4208,

1.3 TETV linna ja rajooni osakaal realiseeritud teenustest t.rbl⁴³

	1985	1986	1987	1988
linn	728.3	924.8	1153.7	2449.3
rajoon	692.9	304	337.7	349

1.4 TETV linna ja rajooni osakaal realiseeritud teenustest %

	1985	1986	1987	1988
linn	48.75%	75.26%	77.36%	87.53%
rajoon	46.38%	24.74%	22.64%	12.47%

1.5 TETV töötajad tk⁴⁴

	1985	1986	1987	1988
kogu personal	244	248	245	229
s.h.teenindustöötajad	239	243	241	225
remondi ja tootmistöölised		124	110	
s.h. kapitaalremondi				
töötajad		5	4	
s.h. masina remondi				
töölised		33	28	
s.h. mööbliremont		21	19	
s.h. mööbli valmistajad		34	22	
s.h. Muud töölised (metall, eri ja logistiline element)		36	37	
autotranspordi lepingulised töötajad			11	
Ehitustöölised		81	96	
rituaaltöölised		38	28	

* aastate 1985 ja 1988 kohta puudub aruannetes tööliste jaotus vastavalt tegevusalale

⁴³TETV, „TETV aastaaruanded 1985-1988“ ; ERA-R, f 2287, n 1, s 3578, l 40; s 3725, l 27; s 4087, l 27; s 4208, l 21

⁴⁴TETV, „TETV aastaaruanded 1986-1987“ ; ERA-R, f 2287, n 1, s, 3725, l 20; s 4087, l 16

1.6 TETV lepingulistetootmisgruppide osakaal %

	1985	1986	1987	1988
remondi ja tootmistöölised		50.00%	44.90%	
ehitustöölised		32.66%	39.18%	
rituaaltöölised		15.32%	11.43%	

2.0 Aastaruanded laiendatud t.rbl ⁴⁵

	01.01.1985	31.12.1985	31.12.1986	31.12.1987	31.12.1988
AKTIVA	2621.9	3026.2	2992.5	2888.8	2968.2
käibevara	633.6	781	747.3	632.8	639.9
materiaalsed käibevahendid	349.5	405.6	396.1	351.4	409.9
mittemateriaalsed käibevahendid	284.1	375.4	351.2	281.4	230
põhivara	1988.3	2245.2	2245.2	2256	2328.3
materiaalne põhivara	1681	1893	1872	1782	1825
pikaajalised investeeringud	307.3	352.2	373.2	474	503

PASSIVA	2621.9	3026.2	2992.5	2888.8	2968.2
kohustused kokku	385.4	532.8	373.2	352.9	361
lühiajalised kohustused	40.1	27.7	144.2	156.7	112.4
pikaajalised kohustused	345.3	505.1	229	196.2	248.6
omakapital	2236.5	2493.4	2619.3	2535.9	2607.2
amortisatsiooni kulum	587.1	685.3	732.2	728.9	777.9
põhivara fond	1649.4	1808.1	1887.1	1807	1677.3
kasum					152

Omahind		1930.4	1723.7	2189.8	1466.7
müügitulu		1845.7	1600	2126.7	2747.8
puhaskasum/kahjum		-86.7	-127.6	-63	152
plaaniline kahjum		-87	-128	-95	50

lepinguliste arv	0	80	123	165	195
kogutöötajad	244	244	248	245	229

⁴⁵TETV, „TETV aastaruanded 1985-1988“ ; ERA-R, f 2287, n 1, s 3578, l 1-3, 31-32, 46; s 3725, l 1-3, 15, 18-19, 40 ; s 4087, l 1-3, 18-19, 37; s 4208, l 1-3; 15, 23

2.1 Rentaablusnäitajad

	1985	1986	1987	1988
Vara Rentaablus	-0.031	-0.042	-0.021	0.052
Müügirentaablus	-0.047	-0.080	-0.030	0.055
Omakapitali rentaablus	-0.036	-0.048	-0.023	0.057

Toimimise suhtarvud

	1985	1986	1987	1988
Varu käibesagedus	4.889	3.992	5.690	7.219
Varu käibevälde	74.663	91.444	64.146	50.563
Koguvara käibesiduvus	0.654	0.532	0.723	0.938

Lihtlitsents lõputöö reprodutseerimiseks ja lõputöö üldsusele kättesaadavaks tegemiseks

Mina Kristjan Kullo
(sünnikuupäev: 10.06.1988)

annan Tartu Ülikoolile tasuta loa (lihtlitsentsi) enda loodud teose
1980ndate ENSV plaanimajanduse allakäik: Tartu Ehitusteeninduse valitsus,

mille juhendaja on Olaf Mertelsmann,

reprodutseerimiseks säilitamise ja üldsusele kättesaadavaks tegemise eesmärgil, sealhulgas digitaalarhiivi DSpace-is lisamise eesmärgil kuni autoriõiguse kehtivuse tähtaja lõppemiseni; üldsusele kättesaadavaks tegemiseks Tartu Ülikooli veebikeskkonna kaudu, sealhulgas digitaalarhiivi DSpace'i kaudu kuni autoriõiguse kehtivuse tähtaja lõppemiseni.

olen teadlik, et punktis 1 nimetatud õigused jäävad alles ka autorile.

kinnitan, et lihtlitsentsi andmisega ei rikuta teiste isikute intellektuaalomandi ega isikuandmete kaitse seadusest tulenevaid õigusi.

Tartus, 14.05.2015