

Tartu Ülikool
Psühholoogia instituut

Silvia Pütsep

ÜLDISE USALDUSE MÄÄRA MUUTUS EESTIS AASTATEL 2004–2012

Seminaritöö

Juhendaja: Anu Realo, *PhD*

Läbiv pealkiri: Üldine usaldus Eestis

Tartu 2014

Kokkuvõte

Käesolevas seminaritöös uuriti, kuidas on muutunud Eesti elanike üldise usalduse määr ajavahemikul 2004 kuni 2012. Analüüsid toetusid Euroopa Sotsiaaluuringu (ESS) viie erineva uurimislaine andmetele, mis on kõnealusel perioodil Eestis läbi viidud. Usalduse määra muutust kaheksa aasta jooksul vaadeldi lisaks Eesti elanike soo, vanuse, hariduse, koduse keele, elukoha ja tajutud sissetuleku lõikes. Tulemused näitasid, et aastatel 2004 kuni 2010 üldise usalduse määr Eestis järjepidevalt tõusis. 2012. aastal tegi aga üldise usalduse määr läbi suure languse, jõudes tagasi ligikaudu 2008. aasta tasemele. Uurides üldise usalduse määra muutust erinevate sotsiaalsete näitajate lõikes selgus, et üldine usalduse määr langes 2012. aastal ainult kodus peamiselt vene keelt rääkivate Eesti elanike seas, jäädes kodus peamiselt eesti keelt rääkivate Eesti elanike seas varasemate aastatega võrreldes samale tasemele. Oluliseks osutus ka ESS toimumisaasta ja tajutud sissetuleku koosmõju üldise usalduse määrale, kus võrreldes teiste vastajate kategooriatega erinevad uuritud ajaperioodi lõikes kõige enam nende inimeste vastused, kel enda hinnangul on „praeguse sissetuleku juures väga raske hakkama saada“. Analüüsides erinevate sotsiaalsete näitajate ja uuringu toimumisaasta koosmõju üldise usalduse määrale aastatel 2004 kuni 2012 selgus, et iseseisva ja statistiliselt olulise panuse usalduse määra ennustamisel andsid vastaja hinnang oma sissetulekule, haridus aastates, vanus, sugu, ESS uuringu toimumisaasta ja ESS uuringu toimumisaasta ja koduse keele koosmõju.

Märksõnad: üldine usaldus, Euroopa Sotsiaaluuring

The Change of General Trust in Estonia from 2004 to 2012

Abstract

The present seminar paper studied how general trust among Estonian residents has changed from 2004 until 2012. The analyses were based on the data gathered on five different occasions in Estonia by the European Social Survey (ESS). The change in the level of trust during the mentioned 8 year period was observed by the residents' gender, age, education, language spoken at home, place of residence and income. The results revealed that the level of general trust in Estonia increased constantly from 2004 until 2010. But in 2012 general trust decreased noticeably, reaching almost the 2008 level. When studying the change in the level of general trust by different social measures, it became clear that general trust only decreased in Estonia in 2012 in the households where mainly Russian was used. General trust remained mostly on the same level as before in the households where Estonian was spoken. An important aspect to mention here is the impact of the year when the European Social Survey was conducted and income together on general trust as compared to other response categories the response of those people answering that "it is very difficult to manage with the current income" at that given time differed the most. When analysing the impact of different social measures and the year when the survey was carried out on general trust from 2004 until 2012, it became evident that the respondent's assessment of their income, education in years, age, gender, year when the European Social Survey was conducted and language used at home all together played an important individual and statistical part in predicting the level of general trust.

Keywords: general trust, European Social Survey

Sissejuhatus

Usaldus on üks ühiskonnaelu tahkudest, mis sisaldab endas igasuguseid häid asju – alates valmisolekust osaleda aktiivsemalt oma kogukonna ettevõtmistes kuni kiirema majanduskasvuni. Usaldavas ühiskonnas osalevad inimesed aktiivselt kogukonna elus, liituvad vabatahtlike organisatsioonidega, ning panustavad nii oma aega kui raha erinevatesse heategevuslikesse projektidesse. Aktiivne ja haaratud kodanikkond on ajendatud ühisest eesmärgist ning see tunnetus aitab inimestel leida kompromisse keerulistes küsimustes (Uslaner, 2000). Usaldus on ka sotsiaalse kapitali tähtsaim komponent (Fukuyama, 2001) samas kui sotsiaalset kapitali mõistetakse kui „sotsiaalse elu neid omadusi – võrgustikke, norme ja usaldust, – mis võimaldavad osalejatel teha tõhusat koostööd ühiste eesmärkide saavutamisel” (Putnam, 1995).

Sotsiaalsest usaldusest (Fukuyama, 1995; Warren, 1999) võib ühiskonnas rääkida kahel tasandil — horisontaalsel ja vertikaalsel tasandil. See tähendab ühelt poolt seda, kas elanikkonna erinevate sotsiaalsete gruppide vahel valitseb omavaheline usaldus, teisalt, kas rahvas usaldab poliitilist eliiti ja kas viimane usaldab oma rahvast (Hansson, 2001).

Käesolevas töös keskendutakse üldise usalduse uurimisele ning selle muutusele Eestis aastatel 2004 kuni 2012, kasutades Euroopa Sotsiaaluuringu (ESS) andmeid. ESS on suurim projektipõhine sotsiaalne võrdlusuuring Euroopas, mille üldine eesmärk on kaardistada ja seletada muutusi Euroopa poliitilises, majanduslikes struktuurides, uskumustes, inimeste hoiakutes ning väga mitmekesise rahvastiku käitumises (Euroopa Sotsiaaluuringu 2004.a. Eesti raport). ESS erinevate uuringuvõrkude andmete kasutamine võimaldab välja selgitada, kas ja mil määral on Eesti elanike üldine usalduse määr kaheksa aasta jooksul muutunud, võimaldades sealjuures muutusi jälgida erinevate sotsiaalsete tunnuste (so rahvus, vanus, sugu, haridus, elukoht, sissetulek) lõikes.

Ülevaade usaldusest

Sotsiaalteadustes sai mõiste sotsiaalne kapital populaarseks 1970. aastatel, kõigepealt prantslase Pierre Bourdieu käsitluses (Bourdieu, 1986). Uue aastatuhande algul sai suure tähelepanu osaliseks Robert Putnami sotsiaalse kapitali teooria raamatu „Üksi keeglisaalis” abil (Putnam, 2008).

Kuigi arutlused sotsiaalse kapitali täpse tähenduse ja erinevate vormide üle endiselt käivad, näib, et enamik autoreid nõustub, et sotsiaalne usaldus või usaldusväärus on sotsiaalse kapitali mõistmisel võtmesõnaks (Adler & Kwon, 2002; Paxton, 2002; Portes, 1998). Gundelach ja Torpe (1997) väidavad, et sotsiaalne kapital on oluline, kuna toob endaga kaasa koostöö võõraste inimeste vahel. Kui inimesed suhtlevad ainult inimestega nagu nad ise ja ühinevad ainult organisatsioonidega, kus on nendega samasugused inimesed, ei ole neil võimalust tundma õppida teistsuguse taustaga inimesi. Kui inimeste tundmine on usalduse kasvuks oluline eeldus, ei saa inimesed sel viisil kunagi hakata nii usaldama endast erinevaid inimesi. Usaldus teiste vastu on aga oluline osa sotsiaalsest kapitalist, mis viib ühiskonnas ulatusliku koostööni (Putnam, 1993; Uslaner, 1998). Sotsiaalsel kapitalil on aga omakorda märkimisväärne seos sotsiaalse ja majandusliku arengu, poliitiliste süsteemide efektiivsuse ja teiste oluliste ühiskonnaelu sfääridega (Almedom, 2005; Portes, 1998).

Uslaneri väitel on Robert Putnam veendunud, et usaldus inimeste vastu, keda inimesed tunnevad, võib aidata ehitada silda usaldamiseks teisi inimesi, keda inimesed ei tea: „Inimene muutub tolerantsemaks, vähem küüniliseks ja empaatiliseks teiste hädasolijate vastu. Kui inimesel puudub side teistega, ei suuda ta kontrollida oma seisukohtade õigsust, seda nii juhusliku vestluse kui formaalsema arutelu puhul. Ilma sellise võimaluseta on tõenäolisem, et inimest hakkavad mõjutama tema sees olevad halvimaldavad impulsid” (Uslaner, 2000, lk. 570).

Usalduse liigid

Strateegiline vs moraalne usaldus. Usaldus inimeste vastu, keda teatakse ehk „strateegiline usaldus” (*strategic trust*), aitab otsustada, millist börsimaaklerit kasutada või elektrikku palgata. See aitab eristada inimesi, kellele võiks raha laenata (sest usutakse, et nad maksavad raha tagasi) ja kellele mitte (kas seetõttu, et kahtlustatakse, et nad ei maksa raha tagasi või pole aimu, kas nad kavatsevad seda teha või mitte). See võib aidata inimestel otsustada, keda lubada oma gruppi ja keda mitte (Uslaner, 2000).

On aga ka teist liiki usaldust, mida nimetatakse „moraalseks usalduseks” (*moralistic trust*). See on usaldus inimeste vastu, keda ei teata ja kes on tõenäoliselt

väga erinevad. Moraalne usaldus loob eelduse teiste inimest ega suhtlemiseks ja kompromisside loomiseks (Uslaner, 2000).

Üldine vs spetsiifiline usaldus. Esimene jaotus strateegilise ja moraalse usalduse vahel põhineb teiste inimeste tundmisel ja kogemustel ning usaldusel, mis ületab isikliku kogemuse. Lisaks saab liigitada usaldust üldiseks (*generalized*) ja spetsiifiliseks (*particularized*) usalduseks. Üldine usaldus eeldab, et enamikke inimesi saab usaldada. Spetsiifiline usaldus tähendab, et usaldatakse ainult omasuguseid. Inimesed, keda ei tunta, on kahtlased ja seetõttu mitte usaldusväärased. Religioossed fundamentalistid, kes näevad uskmatutes paganaid on siinkohal eriti heaks näiteks. Nad osalevad oma kogukonna elus, kuid sellega nende tegevus ka piirdub. Nende kodanikutegevus on keskendunud oma organisatsioonis töötamisele: fundamentalistid töötavad peaaegu eranditult vabatahtlikuna oma kirikus. Nõ spetsiifilised usaldajad osalevad küll ühiskonnaelus, kuid mitte selliste liitvate organisatsioonide töös, mida Putnam (2000) näeb kui olulisi pakiliste küsimuste lahendajaid ühiskonnas (Uslaner, 2000). Spetsiifiline usaldus suurendab tõenäoliselt konflikti erinevate rühmade vahel, kuna see põhineb eeldusel, et enamik inimesi ei jaga sarnaseid väärtuseid (Uslaner, 2000).

Kuidas (ja kas) inimesed osalevad ühiskondlikus elus näitab, kuidas nad näevad maailma ja kes on nende sõbrad. Inimesi kes vaatavad rühmast kaugemale võib nimetada üldiseks usaldajateks. Nad usuvad, et enamik inimesi jagab samu väärtuseid ja on valmis usaldama võõraid, kes võib olla väliselt tunduvad neist endist üsna erinevad (Fukuyama, 1995; Uslaner, 2002). Neil on inimloomusest positiivne nägemus ja nad usuvad, et kokkupuude erinevate rühmadega võib osutada nii isiklikult kui sotsiaalselt viljakaks. Teist tüüpi inimesed on aga spetsiifilised usaldajad, kes usaldavad küll teisi inimesi, kuid ainult nendega samasse gruppi kuuluvaid. (Uslaner, 2002; Yamigishi & Yamigishi, 1994). Üldine usaldus on seotud laia sotsiaalse võrgustikuga ning põhineb eeldusel, et teised suurema ühiskonna liikmed jagavad samu väärtuseid (Fukayama, 1995; Uslaner, 2003). Üks parimaid üldise usalduse näitajaid on protsent, mis kajastab neid küsitlusele vastajaid, kes on öelnud, et "enamikke inimesi saab usaldada".

Sügav vs õhuke usaldus. Usaldust, mis põhineb tugevatel, sagedastel ja laiematele võrgustikele tuginevatel isiklikel suhetel, nimetatakse mõnikord ka "sügavaks" (*thick*) usalduseks. Seevastu „õhem“ (*thin*) usaldus kõikvõimalike teiste inimeste vastu

suhtes, näiteks nagu juhuslik kohvikututtav, tugineb samuti vaikimisi teatavatele ühistele ühiskondlikele taustavõrgustikele ja vastastikustele ootustele. Nii võib öelda, et „õhuke“ usaldus on isegi kasulikum kui sügav usaldus, sest ta laiendab usalduseringi, hõlmates ka neid, keda me isiklikult ei tunne (Putnam, 2000).

Arengu mõttes on usalduseringi laiendamine oma traditsioonilisest pereringist, naabruskonnast ja külast kaugemale, väga oluline. Kitsas usalduse raadius ja perekesksus ilma laiema sotsiaalse võrgustiku kokkupuuteta on takistavaks jõuks vaba turumajanduse ja demokraatliku ühiskonna arengus. Usalduse raadiuse laiendamine vähehaaval tähendab aga seda, et tuleb loobuda tingimusteta lojaalsustundest pere ja sugulaskonna vastu (Fukuyama, 1995). Enamik autoreid on veendumusel, et usalduse tase sõltub sotsiaalsest distantsist: oluline pole mitte ainult interpersonaalne usaldus, vaid ka see, kuidas see usaldus sotsiaalse distantsi lõikes jaotub (Realo, Allik, & Greenfield, 2008). Osalemine paljudes erinevates rühmades ja ühendustes õhustab lojaalsust ainult ühe rühma, perekonna või sugulaste suhtes, ja soodustab seeläbi usaldust teistsuguste inimeste vastu (Uslaner ja Conley, 2003). Nii on leitud, et individuaalsuse, sõltumatuse ja isemajandamise kasv on vajalik, selleks et arendada sotsiaalset solidaarsust ja koostööd. Järeldatakse, et riigid, millel on kõrgem sotsiaalne kapital (kus inimesed usuvad, et enamikke inimesi saab usaldada) on ka rohkem individualistlikud, pidades oluliseks iseseisvust, saavutusi, ja vabadust valida oma eesmärgid. Ühiskond, kus usalduseringi kuuluvad vaid perekonnaliikmed või sugulased, on väiksema sotsiaalse kapitaliga. Sotsiaalne kapital suureneb vastavalt sellele, kuidas kasvab usalduseringi raadius, hõlmates seeläbi suuremat arvu inimesi ja sotsiaalseid võrgustikke ning kaotades „lõhe“ perekonna ja riigi vahel (Allik & Realo, 2004; Realo, Allik, & Greenfield, 2008; Realo & Allik, 2009).

Seminaritöö eesmärk

Käesoleva seminaritöö eesmärk on uurida Eesti elanike üldise usalduse määra muutust ajavahemikul 2004 kuni 2012.

Eestis alustas usalduse uurimist juba ENSV ajal uuringufirma Emor. Uuringuid tehti koos Läti ja Leedu partneritega projektis Baltic Omnibus, mis võimaldas võrrelda olukorda kolmes Balti riigis. Samuti on usaldust mõõdetud alates 1990-ndatest aastatest teiste riikidega võrdlevalt nii Maailma väärtuste uuringu, Euroopa Väärtuste uuringu, Eurobaromeetri kui alates 2000-ndate algusest ka Euroopa

Sotsiaaluuringu raames. Lisaks üldisele usaldusele on nendes uuringutes käsitletud ka inimeste usaldust erinevate institutsioonide vastu. Kui jälgida riigiinstitutsioonide usaldusväarsuse muutumist Eestis, võib täheldada üldise usaldustaseme püsivat tõusu paralleelselt sellega, kuidas on paranenud Eesti positsioon inimarengu indeksi põhjal koostatud riikide pingereas. See on ennekõike olnud seotud sisemajanduskogutoodangu tõusuga, millega on kaasnenud ka elanikkonna heaolu reaalne paranemine (Kivirähk, 2007). Samas, põhjalik analüüs, kuidas on muutunud üldise usalduse määr Eestis alates 2004. aastast, mil Eesti liitus Euroopa Liidu ja NATOga, kirjanduses puudub.

Uuringus “Mina. Maailm. Meedia“, mille viis läbi Tartu Ülikooli ajakirjanduse ja kommunikatsiooni osakond 2002.-2003. aastal, uuriti muuhulgas samuti Eesti elanike üldist usaldust ning usaldust erinevate riiklike institutsioonide vastu (Kalmus, Lauristin, & Pruulmann-Vengerfeldt, 2004). Uuringus leiti, et sotsiaalne kapitali indeks, mis koosnes erinevatest küsimustest, sh üldist usaldust mõõtev küsimus, varieerus märkimisväärselt erinevate sotsiaalsete rühmade lõikes: sotsiaalset kapitali oli enam eestlaste, vanemate inimeste ja kõrgemalt haritud inimeste seas. Sel põhjusel võetakse üldise usalduse määra muutuse uurimisel aastatel 2004 kuni 2012 arvesse ka erinevad sotsiaaldemograafilised näitajad nagu sugu, vanus, haridus, kodune keel, elukoht ning tajutud sissetulek.

MEETOD

Mõõtmisvahendid

Antud seminaritöös kasutatakse Euroopa Sotsiaaluuringu (*European Social Survey*; ESS) Eestis läbiviidud 2. kuni 6. uuringulaine andmeid, mis viidi läbi vastavalt aastatel 2004, 2006, 2008, 2010 ja 2012. Vastavad andmestikud laeti alla ESS kodulehelt www.europeansocialsurvey.org/data/. Eesti ankeet on kõigi voorude puhul ette valmistatud Tartu Ülikoolis nii eesti kui ka vene keeles. ESS uuringute läbiviimise protseduurilised reeglid on ESS juhtkomitee poolt täpselt kindlaks määratud, et oleks võimalik andmeid eri riikide lõikes võrrelda.

Seminaritöö tarbeks on ESS küsimustikust välja valitud järgmised küsimused:

Üldine usaldus. Küsimus A3¹: „Üldiselt hinnates, kas Teie arvates võib enamikku inimesi usaldada?“ Vastajatel paluti anda hinnang 10-pallisel skaalal, „kus 0 tähendab, et enamikku inimesi ei saa usaldada ja 10 tähendab, et enamikku inimesi võib usaldada.“

Kodus räägitav keel. Küsimus C23: „Millist keelt või keeli räägite kodus kõige sagedamini?“ Vastusevariantideks oli 1 – eesti, 2 – vene, 3 – ukraina, 4 – valgevene, 5 – muu. Analüüsis kasutati tunnust dihhotoomsete vastusvariantidega, kus 1 – eesti ja 2 – muu.

Sugu. Küsimus F2: „Vastaja sugu“, 1 – mees, 2 – naine.

Vanus. Küsimus F3: „Vastaja sünniaasta“. Vastaja vanus kodeeriti uuringu läbiviijate poolt sünniaasta ning uuringu toimumisaasta alusel.

Haridus. Küsimus F15: „Milline on Teie kõrgeim haridustase, mille olete omandanud?“ Vastajatel paluti vastamiseks kasutada kaarti, millel oli toodud 15 erinevat haridustaset, mis hiljem ESS uuringu korraldajate poolt kodeeriti rahvusvahelise hariduse klassifikatsiooni standardi alusel (ISCED) järgmisteks kategooriateks: 1 – vähem kui põhiharidus, 2 – põhiharidus, 3 – kutseharidus, 4 – keskeriharidus, 5 – kutseharidus keskhariduse baasil, 6 – bakalaureusekraad, 7 – magistri- või doktorikraad. Küsimus F16: „Mitu õppeaastat on Teil koolis läbitud, võttes arvesse nii osa- kui täiskoormusega õppe? Palun andke vastus täisaastates ja võtke arvesse ka alg- ja põhikoolis käidud aastaid.“

Elukoht. Küsimus F14: Vastajal paluti märkida, milline alltoodud valikust „kirjeldab kõige paremini seda kohta, kus Te elate?“. Vastusevariantideks oli 1 – suurlinn, 2 – suurlinna eeslinn või ääreala, 3 – linn või väikelinn, 4 – küla, 5 – talu või kodu maakohas.

Hinnang sissetulekule. Küsimus F42: Vastajatel paluti hinnata, “Milline järgnevatest kirjeldustest vastab Teie arvates kõige paremini Teie leibkonna praegusele sissetulekute tasemele?“ Vastusevariandid olid järgmised: 1 – elan /elame mugavalt praeguse sissetuleku juures; 2 – saame hakkama praeguse sissetuleku juures; 3 – praeguse sissetuleku juures on raske hakkama saada ja 4 – praeguse sissetuleku juures on väga raske hakkama saada.

¹ Küsimuste numbrid on märgitud 2012. aasta ehk 6. vooru ankeedi alusel.

Valim

Euroopa Sotsiaaluuringu valimisse kuuluvad riigis elavad 15 aastased ja vanemad inimesed tavaleibkondadest. Loendiks valiti rahvastikuregister. Valik koostati süstemaatilise valiku teel (Ainsaar, Kutsar, & Harro, 2005). Kokku kaasati analüüsi 9340 vastaja andmed (keskmine vanus 48.1 aastat, $SD = 19.6$, 58% valimist naised), valimi jaotus uuringulainete ning muude sotsiaaldemograafiliste tunnuste lõikes on toodud Tabelis 1.

Tabel 1: ESS uuringutes osalenud vastajate arv aastate lõikes ja jaotus (protsentides) vanuse, soo, hariduse, elukoha, koduse keele ja tajutud sissetuleku lõikes

	ESS uuringu läbiviimise aasta				
	2004	2006	2008	2010	2012
Vastajate arv	1989	1517	1661	1793	2380
Sugu (%)					
Mehed	41.1	43.5	42.4	40.3	42.0
Naised	58.9	56.5	57.6	59.7	58.0
Keskmine vanus (SD)	47.2 (19.6)	47.5 (19.3)	47.8 (19.9)	48.7 (19.5)	49.4 (19.5)
Vanuserühmad (%)					
kuni 20	10.8	8.6	8.1	8.3	6.9
21-30	14.3	13.4	15.7	14.7	14.7
31-40	14.3	13.4	14.9	14.1	14.2
41-50	16.0	15.6	15.8	16.1	15.0
51-60	16.2	14.1	16.8	16.0	17.5
61-70	14.4	13.9	13.8	14.6	14.2
71 ja vanemad	14.1	13.1	14.8	16.4	17.5
Haridus aastates (SD)	11.9 (3.6)	12.3 (3.2)	12.4 (3.4)	12.6 (3.5)	12.7 (3.3)
Haridus (%)					
Vähem kui põhiharidus	7.6	4.0	5.1	4.1	3.8
Põhiharidus	18.6	22.2	22.2	18.6	17.2
Kutseharidus	14.1	11.8	11.2	3.3	3.7
Keskeriharidus	26.5	27.1	24.7	31.9	31.9
Kutseharidus keskhariduse baasil	16.3	17.6	15.5	18.2	18.0
Bakalaureusekraad	15.5	14.2	5.5	10.4	8.2
Magistri- või doktorikraad	1.4	3.1	0.3	13.3	17.3

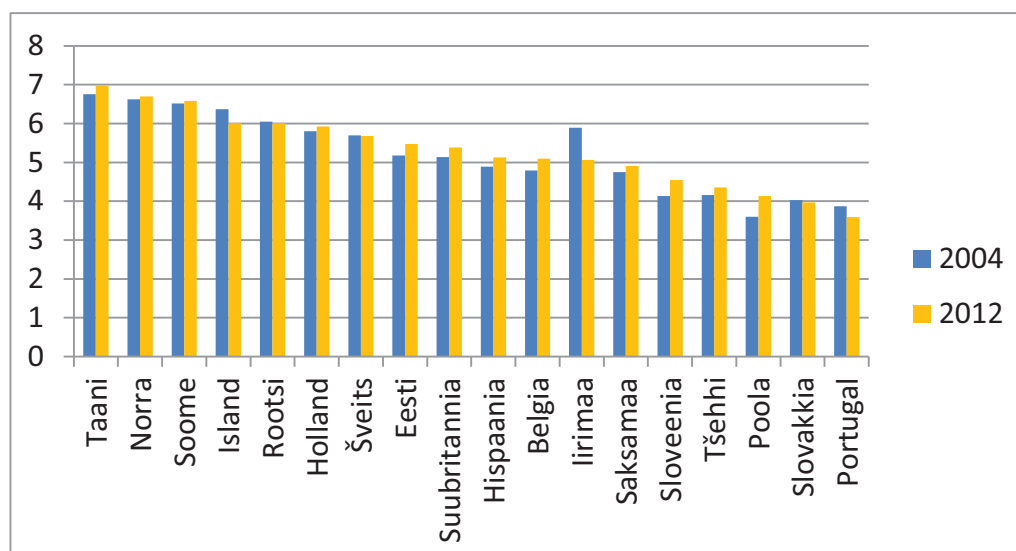
Tabel 1 jätkub

Tabel 1 jätkub

	ESS uuringu läbiviimise aasta				
	2004	2006	2008	2010	2012
Kodune keel (%)					
Eesti	72.0	64.0	69.4	78.6	71.3
Muu	28.0	36.0	30.6	21.4	28.7
Hinnang sissetulekule (%)					
elan /elame mugavalt	5.5	8.8	9.9	10.8	8.7
saame hakkama	49.7	59.3	60.8	59.6	55.4
on raske hakkama saada	31.4	22.2	22.4	21.4	24.7
on väga raske hakkama saada	13.0	7.6	5.9	8.4	10.9
Elukoht (%)					
Suurlinn	26.8	32.4	27.6	27	27.4
Suurlinna eeslinn või ääreala	2.4	6.1	7.1	5.9	9.1
Linn või väikelinn	40.5	39.8	38.5	32	32.6
Küla	24.3	16.0	22.4	25.9	23.5
Talu või kodu maakohas	6.0	5.7	4.5	9.2	7.4

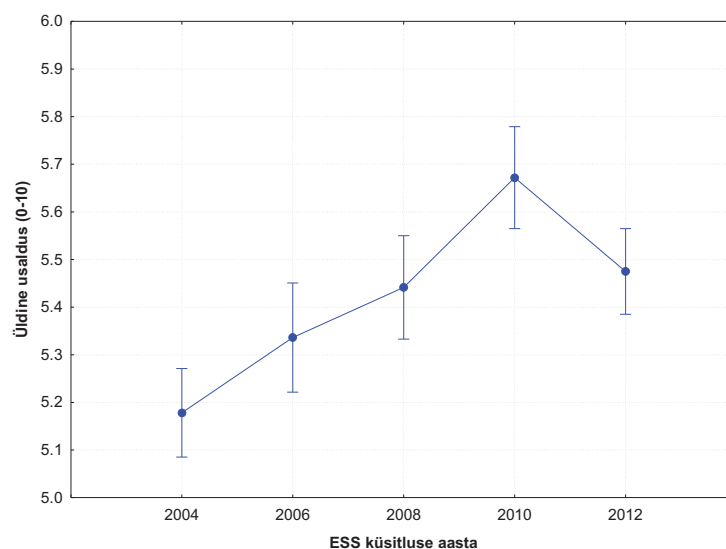
Tulemused

Esimese küsimusena uurisin, milline on Eesti elanike üldise usalduse määr võrdlevalt teiste Euroopa riikide elanikega nii 2004. kui 2012. aastal. Joonisel 1 on toodud üldise usalduse määra keskmised näitajad 18 Euroopa riigis, mis osalesid ESS-is nii 2004. kui 2012. aastal. Riigid on järjestatud keskmise üldise usalduse määra järgi 2012. aastal. Jooniselt 1 on näha, et kuigi üldise usalduse määr on Eesti elanike seas kaheksa aasta jooksul mõnevõrra tõusnud, ei ole see muutnud Eesti asukohta teiste Euroopa riikide seas. Kui 2004. aastal oli Eesti üldise usalduse määra mõttes kõnealuse 18 riigi seas 9. kohal, siis 2012. aastal ollakse vastavalt 8. positsioonil, Šveitsi ja Suurbritannia vahepeal. Nii 2004. kui 2012. aastal oli üldise usalduse määr kõrgeim Skandinaaviamaades (ennekõike Taanis ja Norras) ja madalaim Portugalis (2012. aastal) ning Poolas (2004. aastal).



Joonis 1: Üldise usalduse hinnangud Euroopa riikides võrdlevalt aastatel 2004 ja 2012

Kas ja kuivõrd on üldise usalduse määr Eestis ajavahemikus 2004 kuni 2012 muutunud? Dispersioonanalüüs (ANOVA) näitas, et usalduse määr erineb aastate lõikes statistiliselt olulisel määral, $F(4, 9260) = 12.4$, $p = .000$. Üldise usalduse keskmised skoorid viie uuringulaine lõikes on toodud joonisel 2. Usalduse määr Eestis oli kõige madalam 2004. aastal ($M = 5.18$, $SD = 2.10$) ning kõige kõrgem 2010. aastal ($M = 5.67$, $SD = 2.30$). *Post-hoc* Scheffé test näitas, et 2004. aasta keskmine usalduse hinnang erines statistiselt olulisel määral ($p < .05$) 2008., 2010. ja 2012. aasta keskmisest usalduse määrast ning 2006. aastal mõõdetud üldise usalduse määr 2010. aasta vastavast näitajast ($p < .001$).



Joonis 2: Üldise usalduse määra muutus Eestis aastatel 2004 kuni 2012.

Järgnevalt analüüsin usalduse määra muutust Eestis aastatel 2004 kuni 2012 vastajate soo, vanuse, hariduse, koduse keele, elukoha ja tajutud sissetuleku lõikes.

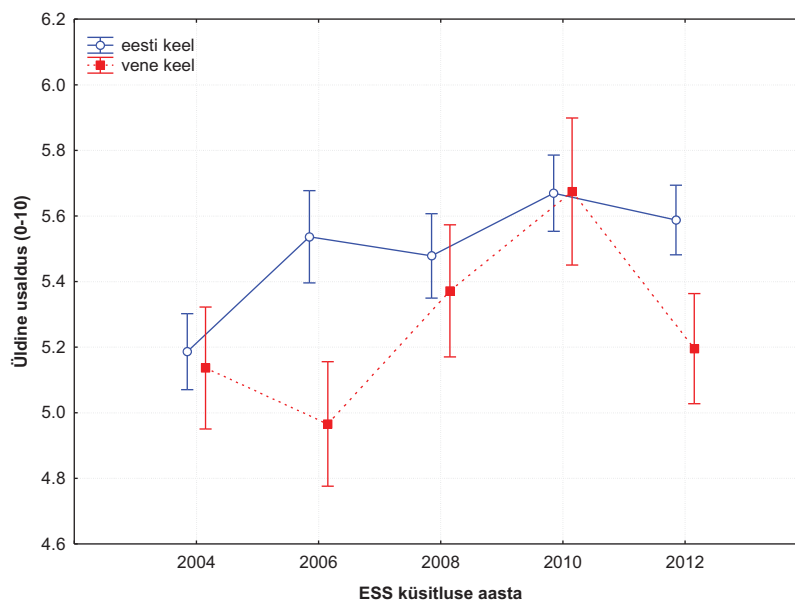
Sugu. Uurimaks soolisi erinevusi üldise usalduse määras lisasin analüüsi lisaks uuringu toimumisaastale ka vastaja sugu tähistava tunnuse. Dispersioonanalüüsi tulemused näitasid, et üle kõigi aastate on naised ($M = 5.47$, $SD = 2.25$) kõrgema üldise usalduse määraga kui mehed ($M = 5.35$, $SD = 2.20$), $F(1, 9255) = 6.70$, $p < .01$. Taoline tendents kehtib kõigi uuringulainete lõikes, ehk soo ja uuringu toimumisaasta koosmõju ei ole statistiliselt oluline, $F(4, 9255) = .57$, $p = .687$.

Vanus. Analüüsides vanuse ja usalduse seost ilmnesid statistiliselt olulised erinevused eri vanuserühmade vahel üldise usalduse määras, $F(6, 9228) = 3.56$, $p < .002$. Üle kõigi aastate on kõige vähem usaldavamad 21-30ndates eluaastates vastajad ($M = 5.21$; $SD = 2.11$) ning kõige enam usaldavamad 51-60 aastased ($M = 5.52$; $SD = 2.24$) vastajad (*post-hoc* Scheffé testi järgi erinevus oluline $p < .03$). Vanusrühma ja uuringu toimumisaasta koosmõju oluline ei olnud, $F(24, 9228) = 1.28$, $p = .164$.

Haridus. Dispersioonanalüüsi tulemused näitasid, et Eesti elanike üldise usalduse määr erineb oluliselt haridustasemetel lõikes ($F(6,9252) = 38.01$, $p = .000$): mida kõrgem haridustase, seda enam teisi inimesi üldiselt usaldatakse. Sama trend püsib kõigi uuringulainete lõikes ehk hariduse ja uuringu toimumisaasta koosmõju statistiliselt oluline ei ole, $F(24,9224) = 1.09$, $p = .340$.

Kodune keel. Kas üldise usalduse määr erineb nende Eesti elanike vahel, kes räägivad kodus peamiselt eesti või vene keelt ning kas on selles osas on midagi aastatel 2004 kuni 2012 muutunud? Dispersioonanalüüsi tulemuste kohaselt erineb üldise usalduse määr nende vahel, kelle koduseks keeleks on vastavalt eesti ($M = 5.49$, $SD = 2.13$) või vene ($M = 5.24$, $SD = 2.46$) keel statistiliselt olulisel määral, $F(1, 9210) = 18.06$, $p < .001$. Samuti on oluline kodus räägitava peamise keele ning uuringu läbiviimise aasta koosmõju, $F(4, 9210) = 4.38$, $p < .002$. Jooniselt 3 on näha, et koduse keele lõikes erineb üldise usalduse määr statistiliselt olulisel määral ($p < .001$) vaid 2006. ja 2012. aastal, kui kodus eesti keelt rääkivate vastajate usalduse määr on märkimisväärselt kõrgem kui kodus vene keelt rääkivatel vastajatel. Teisisõnu võib öelda, et kui kodus peamiselt eesti keelt kõnelevate vastajate seas on üldise usalduse määr aastatel 2004 kuni 2012 järkjärgult tõusnud või samale tasemele

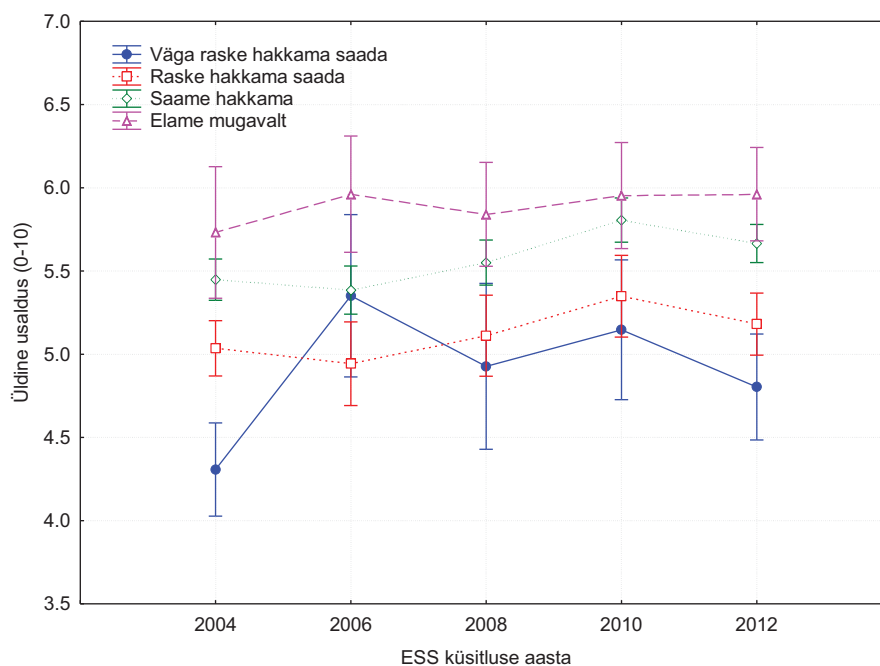
jäänud, siis kodus vene keelt rääkivate vastajate seas on üldise usalduse määr 2006. ja 2012. aasta küsitluste kohaselt järsult langenud.



Joonis 3: Üldise usalduse määra muutus Eestis aastatel 2004 kuni 2012 kodus räägitava peamise keele lõikes

Elukoht. Kas väiksemates maakohtades elavad inimesed usaldavad teisi inimesi enam kui suuremate linnade elanikud? Dispersioonianalüüsi tulemused näitasid, et üldise usalduse määr ei sõltu vastaja elukohast, $F(4,9217) = 1.64$, $p = .160$. Samuti ei ole oluline elukoha ja uuringu toimumisaasta koosmõju, $F(16,9197) = 1.53$, $p = .08$.

Sissetulek. Lõpetuseks uurisin, kuivõrd mõjutab Eesti elanike üldist usalduse määra nende hinnang oma sissetulekule. Dispersioonianalüüsi tulemuste kohaselt erineb vastajate üldise usalduse määr nende tajutud sissetuleku tasemete lõikes statistiliselt olulisel määral, $F(3, 9198) = 58.84$, $p = .000$. Tulemused näitavad selgelt, et mida kõrgem on vastaja hinnang oma leibkonna sissetulekule, seda rohkem ka inimesi üldiselt usaldatakse: (a) elan/elame mugavalt praeguse sissetuleku juures ($M = 5.90$, $SD = 2.09$), (b) saame hakkama praeguse sissetuleku juures ($M = 5.58$; $SD = 2.14$); (c) praeguse sissetuleku juures on raske hakkama saada ($M = 5.12$; $SD = 2.29$) ja (d) praeguse sissetuleku juures on väga raske hakkama saada ($M = 4.80$; $SD = 2.51$). *Post-hoc* Scheffé test näitas, et erinevused kõigi sissetulekute vastuskategooriate vahel on statistiliselt olulised usalduse nivool $p = .01$.



Joonis 4. Üldise usalduse muutus aastatel 2004 kuni 2012 tajutud sissetuleku lõikes

Tajutud sissetuleku ja uuringu toimumisaasta koosmõju üldise usalduse määrale oli samuti statistiliselt oluline, $F(12, 9182) = 1.77$, $p = .05$. Jooniselt 4 on näha, et võrreldes teiste vastajate kategooriatega erinevad uuritud ajaperioodi lõikes kõige enam nende inimeste vastused, kel enda hinnangul on „praeguse sissetuleku juures väga raske hakkama saada.“ Kui 2004. aastal oli sel viisil vastanute üldise usalduse määr teistest vastajate rühmadest oluliselt madalam, siis 2006. aastal see märkimisväärselt tõusis ning langes taaskord 2008. aastal jäädes hilisemates uuringutes enamvähem samale tasemele. Nende vastajate üldise usalduse määr, kes enda hinnangul „elavad mugavalt praeguse sissetuleku juures“, „saavad hakkama praeguse sissetuleku juures“ või kel on „praeguse sissetuleku juures raske hakkama saada“, on aastatel 2004 kuni 2012 jäänud stabiilselt samale tasemele või pisut kasvanud.

Lõpetuseks uurisin, millised on üldise usalduse määra parimad ennustajad üle aastate 2004 kuni 2012? Selleks lisasin üldisesse lineaarsesse regressioonimudelisse (*generalized linear model*) üldist usalduse määra ennustavate tunnustena järgmised näitajad, mis eelnevates analüüsides oli näidanud üldise usalduse määraga olulisi seoseid: vastaja sugu, vanus, haridus aastates, kodune keel ja ESS uuringu toimumisaasta.

Eelnimetatud regressioonimudel kirjeldas 4.1% üldise usalduse määrast aastatel 2004 kuni 2012. Usalduse määra statistiliselt olulisteks ennustajateks olid vastaja hinnang oma sissetulekule ($F = 119.37, p = .000$), haridus aastates ($F = 114.69, p = .000$), vanus ($F = 37.36, p = .000$), sugu ($F = 6.32, p = .01$), ESS uuringu toimumisaasta ($F = 5.18, p = .000$) ja ESS uuringu toimumisaasta ja koduse keele koosmõju ($F = 4.14, p = .01$).

Arutelu

Käesoleva seminaritöö eesmärgiks on uurida üldise usalduse määra muutust Eestis ajavahemikul 2004 kuni 2012. Selleks kasutati Euroopa Sotsiaaluuringu andmeid, mis on kogutud viie uuringulaine käigus aastatel 2004, 2006, 2008, 2010 ja 2012. Üldise usalduse määra muutust on lisaks on analüüsitud läbi erinevate sõltumatute muutujate, milleks on sugu, vanus, haridus, kodune keel, elukoht ja hinnang sissetulekule.

1999. aastal viidi Eestis läbi Euroopa Väärtuste Uuringu järjekordne andekogumislaine, mis võimaldas muuhulgas võrrelda Eesti elanike üldise usalduse määra teiste Euroopa riikide elanikega. Küsimusele „kas enamikku inimesi võib usaldada“ vastasid nõustuvalt 66% Rootsi, 60% Hollandi, 58% Soome, 42% Valgevene, 30% Inglismaa, 25% Leedu, 24% Venemaa, 23% Eesti, 22% Prantsusmaa, 22% Ungari ja 17% Läti elanikest (Inglehart, Basanez, Diez-Medrano, Halman & Luijckx, 2004). Kui võrrelda toonaseid tulemusi käesoleva töö tulemustega (Joonis 1), siis võib öelda, et Eesti on võrreldes teiste Euroopa riikidega üldise usalduse määra mõttes keskmisel positsioonil nii 1999, 2004. kui ka 2012. aastal. Eestist eespool on oma näitajatega valdavalt Skandinaavia maad, samas kui postsotsialistlike maade üldise usalduse näitajad on suhteliselt sarnased.

Käesoleva töö peamine eesmärk oli uurida, kas ja kuidas on üldise usalduse määr Eestis ajavahemikus 2004 kuni 2012 muutunud? Analüüsi tulemused näitasid, et aastatel 2004 kuni 2010 üldise usalduse määr Eestis järjepidevalt tõusis. 2012. aastal tegi aga üldise usalduse määr läbi suure languse, jõudes tagasi ligikaudu 2008. aasta tasemele. Uurides üldise usalduse määra muutust erinevate sotsiaalsete näitajate lõikes selgus, et üldine usalduse määr langes 2012. aastal ainult kodus peamiselt vene keelt rääkivate Eesti elanike seas, jäädes kodus peamiselt eesti keelt rääkivate Eesti elanike seas varasemate aastatega võrreldes samale tasemele. Oluliseks osutus ka ESS

toimumisaasta ja tajutud sissetuleku koosmõju üldise usalduse määrale, kus võrreldes teiste vastajate kategooriatega erinevad uuritud ajaperioodi lõikes kõige enam nende inimeste vastused, kel enda hinnangul on „praeguse sissetuleku juures väga raske hakkama saada“, näidates selget usalduse määra langustendentsi aastate 2010 ja 2012 võrdluses.

Üldise usalduse kasvule Eesti elanike seas aastatel 2004 kuni 2010 aitas kindlasti kaasa Eesti liitumine Euroopa Liidu ja NATOga 2004. aastal, samuti Eesti jõuline majanduskasv 2006. ja 2007. aastal, mis tekitas elanikes usaldust ja lootust tuleviku suhtes. Nagu näitavad ka käesoleva seminaritöö tulemused, on sotsiaalset kapitali oluliselt enam neil vastajatel, kes enda hinnangu elavad oma praeguse sissetuleku juures mugavalt. 2007. aastal oli Eesti usalduse poolest valitsuse vastu 27 Euroopa Liidu liikmesmaa seas teisel kohal (62 %, EL keskmine 34 %). Varasemad uuringud on näidanud, et 2007. aasta kevadiste sündmuste (Pronksiöö) mõjul langes järsult venekeelse elanikkonna usaldus nii valitsuse, Riigikogu kui ka teiste riiklike institutsioonide vastu. Suurim langus võimuorganite usaldusväärsuses toimus just harituma venelaskonna seas (Kivirähk, 2007). Käesoleva seminaritöö andmed näitavad aga veidi teistsugust pilti: vene keelt kõnelevate Eesti elanike üldise usalduse määr kasvab jätkuvalt aastatel 2006 kuni 2010 ning langes järsult alles 2012. aastal. Kuigi mitte-eestlaste usaldus Eesti riigi institutsioonide suhtes on olnud püsivalt madalam kui eestlaste oma (Kivirähk & Lauristin, 2013), ei ole siiski üheselt selge, kuidas selgitada üldise usalduse järsku langust vene keelt rääkivate Eesti elanike seas aastatel 2010 kuni 2012. See tulemus vajab kindlasti edasisi uuringuid ning analüüsi, mis väljuvad käesoleva seminaritöö piiridest. Üldise usalduse muutust Eesti elanike seas aastatel 2004 kuni 2012 võib vaadelda laiemalt väärtuste muutuste kontekstis. Kasutades Maailma väärtuste uuringu raames kogutud andmeid püüdis Realo (2013) vastata küsimusele, kas ja kuidas on Eesti asukoht nn. Maailma väärtuste kaardil viimase 20 aasta jooksul muutunud. Väärtuste areng sõltub olulisel määral ühiskonna sotsiaalmajanduslikust ja tehnoloogilisest arengust, kuid jälgib samal ajal kultuurile omaseid ajaloolis- religioosseid mustreid. Võttes kokku muutused, mis on aset leidnud Eesti elanike ellujäämist vs eneseväljendust rõhutavates väärtushinnangutes viimase 20 aasta jooksul tõdes Realo (2013), et Eesti asukoht maailma väärtuste kaardil ei ole võrreldes 1999. aastaga märkimisväärselt muutunud. Samas on siiski järkjärgult ja tasapisi tõusnud Eesti elanike üldine usaldus teiste inimeste vastu,

samuti õnnetunne ja eluga rahulolu ning mõningal määral ka tolerantsus vähemusrühmade suhtes (Realo, 2013). Sellised tulemused viitavad sellele, et usalduse määr sõltub ühiskonnas toimuvast majanduslikus mõttes, sest nendel on omavahel seos, kõrgemad majanduslikud näitajad tõstavad usalduse määra erinevate institutsioonide suhtes.

Käesolevas uuringus selgus, et dispersioonianalüüs (ANOVA) tõi välja üldise usalduse määraga seotud tunnused. Kui üldisesse lineaarsesse regressioonimudelisse lisada tunnused millel on seos usaldusega, siis saab välja tuua statistiliselt olulised usalduse määra ennustajad. Tulemused näitasid, et parimteks ennustajateks olid vastaja hinnang oma sissetulekule, haridus aastates, vanus, sugu, ESS uuringu toimumisaasta ja koduse keele koosmõju.

Viited

- Adler. P. S., & Kwon. S.-W. (2002). Social Capital: Prospects for a New Concept. *Academy of Management*. Vol. 27, no. 1, 17-40.
- Ainsaar, M., Kutsar, D., & Harro, M. (2005). *Euroopa Sotsiaaluuringu 2004 Eesti Raport*. Tallinn: Eesti Tervise- ja Käitumisteaduste Tippkeskus.
- Allik, J., & Realo, A. (2004). Individualism-collectivism and social capital. *Journal of Cross-Cultural Psychology*, 35, 29-49.
- Almedom. A. M., (2005). Social capital and mental health: An interdisciplinary review of primary evidence. *Social Science & Medicine*. Vol. 61, Is. 5, 943–964.
- Bourdieu, P. 1986. The Forms of Capital. J. G. Richardson (Ed.). *Handbook of Theory and Research for Sociology of Education*. New York: Greenwood.
- European Social Survey (ESS) (2014). <http://www.europeansocialsurvey.org/>
- Fukuyama, F. (2001). *Suur vapustus*. Tallinn: Tänapäev.
- Gheorghiu, M.A., Vignoles, V. L., Smith, P. B. (2009). Beyond the United States and Japan: Testing Yamagishi's emancipation theory of trust across 31 nations. *Social Psychology Quarterly*, 72, 365-383.
- Gundelach, P., & Torpe, L. (1997, February/March). Social capital and the democratic role of voluntary associations. *Paper presented at the European Consortium for Political Research Joint Sessions*. Bern, Switzerland.
- Hansson, L. (2001). Inimarengu Aruanne (ptk.1.1). Sotsiaalse kapitali rollist tänases Eestis. Poslawskija ja Liitlased OÜ.
- Hansson, L. (2001). The role of social kapital in Estonia today. Vetik. R., Engelbrecht. J., Heidmets. M., Hõbemägi. P., Lukas. T., Meri. M., Paas. E., Viik. L. *Estonian Human Development Report 2001*, 1.1, 16-19
- Heidmets, M., Kivirähk, J. (2007). Usaldus riigi vastu (ptk 2.1, lk 28). *Eesti Inimarengu Aruanne*. Tallinn: Eesti Ekspressi Kirjastuse AS.
- Inglehart, R., Basanez, M., Diez-Medrano, J., Halman, L. & Luijkx, R. (2004). *Human Beliefs and Values: A Cross-cultural Sourcebook Based on the 1999–2002 Values Surveys*. Mexico: Siglo XXI Editores.

- Kalmus, V., Lauristin, M., & Pruulmann-Vengerfeldt, P. (2004) (toim). *Eesti elavik 21. sajandi algul: ülevaade uurimuse Mina.Maailm.Meedia tulemustest*. Tartu: Tartu Ülikooli Kirjastus.
- Kaplan, C. S. (1995). Political culture in Estonia: The impact of two traditions of political developmen. In V. Tismaneanu (Ed.), *Political culture and civil society in Russia and the new states of Eurasia* (pp. 227-267). Armonk, New York: M.E. Sharpe.
- Kivirähk ja Lauristin (2013) Inimarengu Aruanne 2012/2012 Kodanikuühiskond ja sotsiaalne kapital (ptk 2.3, lk. 67) Tallinn: Eesti Koostöö Kogu.
- Lauristin, M., Tiit, E.- M., Aaviksoo, A., Kutsar, D., Vihalemm, T., Kalmus, V., Keller, M., Pruulmann- Vengerfeldt, P., Terk, E. (2008). *Eesti Inimarengu Aruanne*. Tallinn: Eesti Ekspressi Kirjastus.
- Putnam, R. D. (2008). *Üksi keeglisaalis*. Tartu: Hermes.
- Realo, A. (2013). *Eesti Inimarengu Aruanne 2012/ 2013*. Väärtused (ptk 1.5, lk 43-50). Tallinn: Eesti Koostöö Kogu.
- Realo, A., & Allik, J. (2009). On the relationship between social capital and individualism–collectivism. *Social and Personality Psychology Compass*, 3, 1-16.
- Realo, A., Allik, J., & Greenfield, B. (2008). Radius of trust: Social capital in relation to familism and institutional collectivism. *Journal of Cross-Cultural Psychology*, 39, 447-462.
- Saar, A. Eesti Inimarengu Aruanne (2009) Muutused Eesti väärtus-hinnangutes aastail 1990-2008. (ptk.5.2 , lk.113)Tallinn:Eesti Koostöö Kogu.
- Uslaner, E. M. (2000). Producing and consuming trust. *Political Science Quarterly*, 115, 569–590.
- Uslaner, E. M. (2008). *Corruption, inequality, and the rule of law*. Cambridge University Press.
- Uslaner, E. M., & Conley, R. S. (2003). Civic engagement and particularized trust: The ties that bind people to their ethnic communities. *American Politics Research*, 31, 331–360.

Vihalemm, P., Ainsaar, M., Heidmets, M., Vihalemm, T., Pettai, V., Terk, E., Lauristin, M. (2011). *Inimarengu aruanne 2010*. Tallinn: AS Eesti ajalehed.

Käesolevaga kinnitan, et olen korrektselt viidanud oma töös kasutatud teiste autorite poolt loodud kirjalikele töödele, lausetele, mõtetele, ideedele või andmetele.

Olen nõus oma töö avaldamisega Tartu Ülikooli digitaalarhiivis Dspace.

Silvia Pütsep

Tänuõnad

Tänan südamest oma juhendajat Anu Realot väga abivalmi suhtumise, aktiivse kaasamõtlemise, suunamise ja professionaalsete soovitude eest.