

# Periytyvätkö velan vaikutukset?

**Vanhempien ylivelkaantumisen yhteys lasten toimeentulotuen saamiseen**

Lauri Ilari Lehtonen

Helsingin yliopisto

Valtiotieteellinen tiedekunta

Yhteiskuntapolitiikka

Pro gradu -tutkielma

Elokuu 2016



HELSINGIN YLIOPISTO  
HELSINGFORS UNIVERSITET  
UNIVERSITY OF HELSINKI

Tiedekunta/Osasto – Fakultet/Sektion – Faculty Valtiotieteellinen tiedekunta		Laitos – Institution – Department Sosiaalitieteiden laitos	
Tekijä □ – Författare – Author Lauri Ilari Lehtonen			
Työn nimi – Arbetets titel – Title Periytyvätkö velan vaikutukset?			
Oppiaine – Läroämne – Subject Yhteiskuntapolitiikka			
Työn laji – Arbetets art – Level Pro gradu		Aika – Datum – Month and year Elokuu 2016	
		Sivumäärä – Sidoantal – Number of pages 65	
Tiivistelmä – Referat – Abstract			
<p>Ylivelkaantuneisuuden on osoitettu olevan yhteydessä velkaantuneiden heikentyneeseen sosiaaliseen ja taloudelliseen hyvinvointiin sekä heikompaan terveyteen. Vanhempien ylivelkaantumisen vaikutuksista lasten hyvinvointiin on kuitenkin olemassa vähän tutkittua tietoa. Ylivelkaantumisen seurauksien tutkiminen on ajankohtaista: vuonna 2008 alkanut talouden taantuma jatkuu edelleen ja maksuhäiriöisten kuluttajien määrä on kasvanut vuodesta 2008 lähtien ja vuonna 2013 maksuhäiriömerkintöjen määrä ylitti 1990-luvun laman huippuvuosien määrän. Huono-osaisuuden ylisukupolvisuudella tarkoitetaan yhteiskunnallisen huono-osaisuuden, kuten köyhyyden, siirtymistä vanhemmilta heidän lapsilleen. Tutkielman tarkoituksena on selvittää onko vanhempien ylivelkaantuminen yhteydessä lasten taloudelliseen huono-osaisuuteen.</p> <p>Tutkimusaineistona käytettiin Terveyden ja hyvinvoinnin laitoksen Kansallinen syntymäkohortti 1987 – tutkimushankkeen aineistoa, joka käsittää 59476 henkilöä. Aineistoon on yhdistetty useita rekistereitä ja se sisältää tietoa sekä 1987 syntymäkohorttiin kuuluvista henkilöistä että heidän vanhemmistaan. Taloudellisen huono-osaisuuden mittarina käytettiin toimeentulotuen saamista. Tutkimuksessa käytettiin menetelminä logistista regressioanalyysiä ja multinomiaalista regressioanalyysiä ja vanhempien ylivelkaantumisen ja lasten toimeentulotuen saamisen välistä yhteyttä ja sen voimakkuutta mitattiin vetosuhteiden (odds ratio, OR) avulla. Regressioanalyysi on yleisesti käytetty menetelmä sosiaalitieteissä ja sitä käytetään usein muuttujien välisten kausaalisuhteiden tutkimiseen.</p> <p>Tulokset osoittivat, että vanhempien ylivelkaantuminen oli yhteydessä lasten taloudelliseen huono-osaisuuteen. Vanhempien sukupuolen perusteella äidin ylivelkaantumisella oli isän ylivelkaantumista suurempi merkitys lasten toimeentulotuen saamiselle. Vanhempien ylivelkaantumisen yhteys toimeentulotuen saamiseen, säilyi myös sen jälkeen, kun muut toimeentulotuen saantia ennustavat, vanhempien taustaan liittyvät, tekijät vakioitiin. Tulosten perusteella vanhempien ylivelkaantuminen oli erityisesti yhteydessä pitkäkestoisiin toimeentulotukijaksoihin. Vanhempien sukupuolen perusteella äidin ylivelkaantuminen pitkitti lasten toimeentulotuen saamista enemmän kuin isän ylivelkaantuminen ja molempien vanhempien samanaikainen ylivelkaantuminen taas enemmän kuin äidin ylivelkaantuminen. Ylivelkaantumisen painottuessa yhteiskunnan huono-osaisiin se osaltaan ylläpitää, ja mahdollisesti jopa kasvattaa, eriarvoisuutta yhteiskunnassa. Ylivelkaantuminen voi olla myös osatekijä huono-osaisuuden sukupolvet ylittävässä ketjussa.</p>			
Avainsanat – Nyckelord – Keywords Ylivelkaantuminen, toimeentulotuki, ylisukupolvisuus, huono-osaisuus			

# Sisällysluettelo

<b>1.</b>	<b>JOHDANTO.....</b>	<b>1</b>
<b>2.</b>	<b>YLIVELKAANTUMISEN MÄÄRITELMÄT JA SEURAUKSET .....</b>	<b>5</b>
<b>3.</b>	<b>HUONO-OSAISUUDEN PERIYTYMINEN.....</b>	<b>8</b>
3.1.	TALOUDELLISEN HUONO-OSAISUUDEN PERIYTYMINEN .....	11
3.2.	AIEMPI TUTKIMUS TOIMEENTULOTUEN YLISUKUPOLVISUUTEEN LIITTYVISTÄ TAUSTATEKIJÖISTÄ .....	14
3.3.	YHTEENVETO AIEMMASTA TUTKIMUKSESTA .....	19
<b>4.</b>	<b>TOIMEENTULOTUKI KÖYHYEDEN MITTARINA.....</b>	<b>22</b>
<b>5.</b>	<b>TUTKIMUSKYSYMYS.....</b>	<b>25</b>
<b>6.</b>	<b>AINEISTO JA MUUTTUJAT .....</b>	<b>26</b>
6.1.	MUUTTUJAT .....	27
<b>7.</b>	<b>MENETELMÄT .....</b>	<b>29</b>
<b>8.</b>	<b>TULOKSET .....</b>	<b>31</b>
8.1.	MUUTTUJIEN JAKAUMAT .....	32
8.2.	VANHEMPIEN YLIVELKAANTUMISEN YHTEYS LASTEN TOIMEENTULOTUEN SAAMISEEN.....	37
8.2.1.	<i>Regressioanalyysin päävaikutusmallien tulokset.....</i>	<i>37</i>
8.2.2.	<i>Regressioanalyysin täyden mallin tulokset.....</i>	<i>40</i>
8.2.3.	<i>Regressioanalyysin tulokset, kun tieto ylivelkaantumisesta on jaettu vanhempien sukupuolen mukaan.....</i>	<i>41</i>
8.3.	VANHEMPIEN YLIVELKAANTUMISEN YHTEYS TOIMEENTULOTUKIJAKSON PITKITTÄMISEEN	43
8.4.	YLIVELKAANTUNEEN VANHEMMAN SUKUPUOLEN YHTEYS LASTEN TOIMEENTULOTUEN KESTOON.....	48
<b>9.</b>	<b>POHDINTA.....</b>	<b>51</b>
9.1.	TULOSTEN POHDINTA.....	51
9.2.	TUTKIMUKSEN RAJOITUKSET JA MENETELMÄLLISET POHDINNAT .....	58
9.3.	TUTKIMUSETIIKKA.....	59
<b>10.</b>	<b>YHTEENVETO.....</b>	<b>59</b>
<b>11.</b>	<b>KIRJALLISUUS.....</b>	<b>61</b>

## 1. Johdanto

Ylivelkaantuminen, siihen johtaneet tekijät ja ylivelkaantuneiden selviytyminen herättivät runsasta mielenkiintoa vuosituhannen vaihteessa 1990-luvun laman jättäessä jälkeensä ennennäkemättömän määrän velkaongelmaisia. Nyt 2010-luvulla ylivelkaantumisen seurauksien tutkiminen on taas ajankohtaista: vuonna 2008 alkanut talouden taantuma jatkuu edelleen ja maksuhäiriöisten kuluttajien määrä on kasvanut vuodesta 2008 lähtien. Vuonna 2013 maksuhäiriömerkintöjen määrä ylitti 1990-luvun laman huippuvuosien määrän (Suomen asiakastieto 2014) ja määrän kasvun jatkuessa syyskuussa 2015 ylittyi 370 000 merkinnän raja (Suomen asiakastieto 2015).

Velkaantuminen ei välttämättä ole merkki kotitalouden kohtaamista taloudellisista vaikeuksista. Luotot ovat keskeinen osa ihmisten taloudenpitoa ja suurin osa suomalaisista on jossain vaiheessa elämäänsä velkaantunut esimerkiksi kulutusluottojen, asunto- tai autolainan myötä. Velan käyttö vakauttamaan kulutustasoa on siis normaalia kulutuskäyttäytymistä. Vaikka suomalaisten luottojen käyttö on ollut kansainvälisesti maltillista, myös Suomessa on siirrytty kohti kulutusluottojen kyllästämiä luottomarkkinoita, joita Yhdysvalloissa on kutsuttu luottoyhteiskunnaksi. Luottojen käyttö on yleisintä hyväosaisten keskuudessa, kun taas velkaongelmat ovat yleisimpiä huono-osaisissa väestöryhmissä. (Muttilainen 2004, 50-52.) Velan suuri määrä voikin kertoa myös suuresta maksukyvyistä (Blomgren ym. 2014, 245).

Velkaantuneita asuntokuntia oli vuonna 2014 1,4 miljoonaa eli hieman yli puolet kaikista asuntokunnista. Asuntokunnan muodostavat kaikki samassa asuinhuoneistossa vakinaisesti asuvat henkilöt. Velallisten asuntokuntien osuus kaikista asuntokunnista on viimeisen 20 vuoden aikana kasvanut parilla prosenttiyksiköllä. Keskimääräiset velkasummat, varsinkin asuntovelat, ovat kasvaneet huomattavasti: velkasumman mediaani oli vuonna 2013 kolme kertaa suurempi kuin vuonna 1987. Velkasummien kasvu ei tosin näyttäydy niin merkittävänä, kun sitä tarkastellaan suhteessa kotitalouksien varallisuuskehitykseen. Velan suhde varallisuuteen on suurin piirtein sama vuonna 2014 kuin vuonna 1987. (Suomen virallinen tilasto 2015a & 2016.) Asuntokuntien keskimääräinen velkaantumisaste, eli velkojen suhde käytettävissä

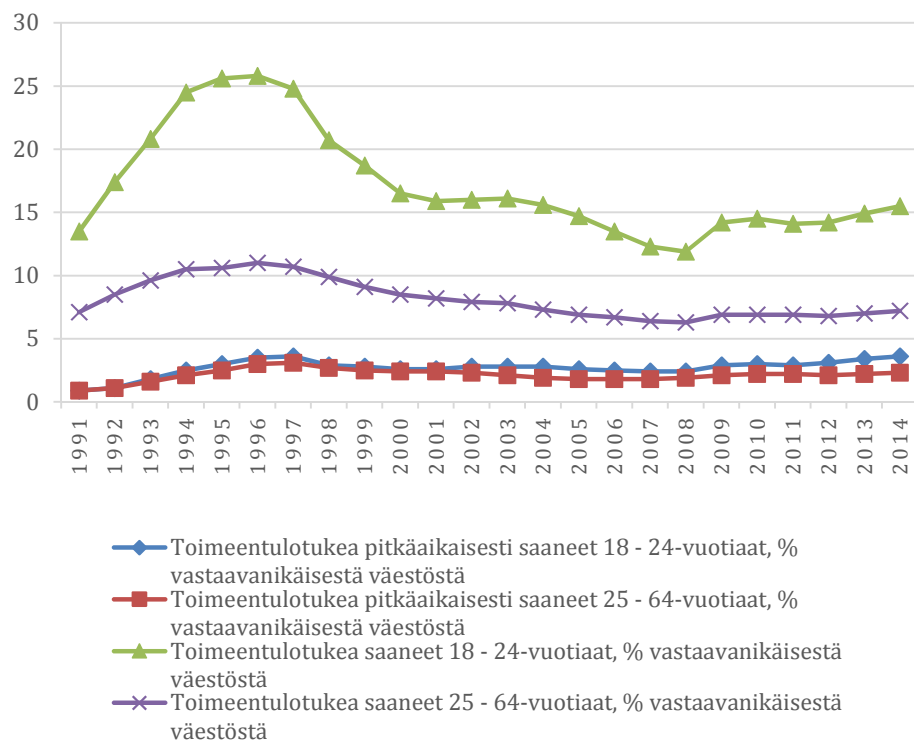
oleviin vuosituloihin, kasvoi vuosien 2002 ja 2014 välillä 70 prosentista 111 prosenttiin. (Suomen virallinen tilasto 2015a & 2016.) Asuntokunta on voimakkaasti velkaantunut ja erityisen haavoittuva esimerkiksi korkojen nousua ja työttömyyttä kohtaan kun velan määrä ylittää käytettävissä olevat tulot viisinkertaisesti (Putkuri & Vauhkonen 2012, 11). Vuonna 2014 viisi prosenttia velallisista asuntokunnista oli voimakkaasti velkaantuneita.

Luottojen käyttö onnistuu useimmilta ongelmitta, mutta pieni osa velallisista joutuu velkaongelmiin. Velkaongelmat kääntyivät kasvuun 1980-luvulla ja ongelmien kasvu jyrkkenei entisestään 1990-luvun alun lamavuosina, jolloin ylivelkaantuneiden määrä kasvoi huimasti. (Mutttilainen 2004, 51.) Ylivelkaantuminen on yhteydessä heikentyneeseen hyvinvointiin ja huono-osaisuuteen. Monet velkaongelmaiset kärsivät muuta väestöä heikommasta fyysisestä ja psyykkisestä terveydestä (Turunen & Hiilamo 2014), elämän näköalattomuudesta ja elämäntavan vaihtoehtottomuudesta (Iivari & Heinonen 1997). Ylivelkaantuneiden kokemuksia on tutkittu runsaasti, mutta vanhempien velkaongelmien vaikutuksista lasten hyvinvointiin on vain vähän tutkimustietoa saatavilla ja se on keskittynyt lasten mielenterveyden häiriöiden ympärille (ks. esim. Berger & Houle 2016). Ylivelkaantuneista ei ole ollut saatavilla kattavaa rekisteriaineistoa ennen Suomen akatemian rahoittamaa Lamakausien sosiaaliset seuraukset -hanketta, joten vastaavaa tutkimustietoa ei ole juurikaan saatavilla. Hankkeessa tutkitaan lamakausien vaikutusta toimeentuloon, sairastavuuteen ja kuolleisuuteen. Hanketta varten koottu rekisteriaineisto mahdollistaa lamakausien pitkän ja lyhyen aikavälin vaikutusten tutkimisen

Viime vuosien aikana on kasvanut huoli siitä, että yhteiskunnallinen huono-osaisuus olisi muuttumassa perinnölliseksi, eli se välittyisi sukupolvien yli vanhemmilta lapsille. Julkisessa keskustelussa ollaan oltu huolestuneita lasten ja nuorten syrjäytymisestä sekä peräänkuulutettu muun muassa syrjäytymisen mekanismien tutkimusta (ks. esim. Myrskylä 2012). Toisin sanoen on ilmaistu tarve tutkimukselle siitä, miten huono-osaisuus siirtyy sukupolvelta toiselle. Sukupolvien välisen huono-osaisuuden periytymisen tutkimuksen taustalla on ajatus siitä, että yhteiskunta- ja sosiaalipoliittisin toimin olisi mahdollista puuttua näihin mekanismeihin, ja että tämä olisi mielekkäämpää kuin pyrkiä tasaamaan hyvinvointieroja aikuisväestössä. (Kortteinen &

Elovainio 2012.) Perheen taloudellisten, sosiaalisten ja terveydellisten ongelmien tiedetään olevan yhteydessä lasten myöhempiin hyvinvoinnin ongelmiin. Usein hyvinvointierojen ja syrjäytymisen juuret ovatkin lasten varhaisimmissa elämänvaiheissa. Reija Paanasen ja Mika Gisslerin mukaan ”Suurimmassa syrjäytymisvaarassa tiedetään olevan niiden, joiden omat resurssit ja mahdollisuudet ovat jo alun alkaen muita heikkomat esimerkiksi vammaisuuden, sairauden tai vanhempien ongelmien vuoksi” (Paananen & Gissler 2014).

Toimeentulotuen asiakkaita voidaan pitää yhtenä yhteiskunnan huono-osaisimpana ryhmänä. Toimeentulotuen saannin taustalla voidaan kuitenkin erottaa perhetaustan lisäksi useampia tekijöitä eikä heikko tausta deterministisesti johda heikkoon menestykseen elämässä. Perhetaustalla on vaikutusta niihin resursseihin, joita tarvitaan elämässä menestymiseen, mutta lasten ja vanhempien kohtalot eivät ole yhteen sidottuja. Nuoret elävät usein riskialttiissa elämäntilanteissa, joissa yhteiskunnan ja vanhempien taloudellinen tuki on välttämätöntä. Lyhytaikainen toimeentulotuen saaminen kertoo usein lähinnä tilapäisistä toimeentulo-ongelmista, mutta pitkät ja toistuvat toimeentulotukijaksot voivat kertoa jo syvemmästä ja monimuotoisemmasta huono-osaisuudesta (Kauppinen ym. 2014, 274).



Kuvio 1 Toimeentulotukea saaneiden osuus vastaavan ikäisestä väestöstä, % (SOTKANET 2016)

Toimeentulotuen saaminen on yleistä erityisesti nuorten, alle 25-vuotiaiden, joukossa. Nuorten kohdalla toimeentulotuen saamisen yleisyyttä selittävät osaltaan työttömyysturvauudistukset 1990-luvulla ja 2000-luvun alussa. Vuosina 1994 ja 1995 alle 25-vuotiaiden mahdollisuutta saada työmarkkinatukea rajoitettiin, mikäli nuoret kieltäytyivät tarjotusta työstä tai koulutuksesta. Vuodesta 2013 lähtien työttömyysetuuksien saamiseksi alle 25-vuotiaan ilman ammatillista koulutusta olevan työttömän on haettava ammatilliseen koulutukseen tai osallistuttava Työ- ja elinkeinotoimiston järjestämään työhön tai koulutukseen. Koulutukseen hakematta jättäminen tai siitä kieltäytyminen on johtanut työttömyysetuuksien epäämiseen monelta alle 25-vuotiaalta työttömältä. Nuoret joutuvatkin Suomessa turvautumaan yhä useammin toimeentulotukeen, koska toimeentulo ei järjesty työnteon tai perheen kautta. Toimeentulotuki kuvaakin työttömien keskuudessa syvimpiä toimeentulo-ongelmia sen ollessa usein ainoa tulonlähde nuorille työttömille. (Lorentzen ym. 2014, 44-45.) Kuviossa 1 on esitetty toimeentulotukea saaneiden osuus 18–24- ja 25–64-vuotiaista. Vuonna 2014 toimeentulotukea sai 16 prosenttia 18–24-vuotiaiden ikäluokasta, kun vastaava osuus 25–64-vuotiailla oli 7 prosenttia. Nuoret ovat myös alttiimpia talouden heilahteluille, minkä osoituksena ovat voimakkaat piikit toimeentulotukea saaneiden määrässä 1990-luvulla ja vuonna 2009.

Tämän tutkimuksen tavoitteena on tarkastella onko vanhempien ylivelkaantumisella yhteyttä taloudellisen huono-osaisuuden periytymiseen. Tutkimuksessa tarkastellaan myös muita toimeentulotuen saamiseen yhteydessä olevia, perhetaustaan liittyviä, taustatekijöitä suomalaisilla nuorilla aikuisilla. Tämän työn ensimmäisessä osassa esitellään ylivelkaantumisen määritelmät, perehdytään aikaisempaan empiiriseen tutkimukseen ylivelkaantumisen vaikutuksista hyvinvointiin sekä luodaan katsaus köyhyyden periytymistä koskevaan kansainväliseen ja kotimaiseen tutkimukseen ja pohditaan tutkimuksessa käytettäviä mittareita. Seuraavassa osassa esitellään tutkimuksen tarkemmat tutkimuskysymykset, aineisto ja käytetyt tutkimusmenetelmät. Kolmannessa osassa esitellään tutkimuksen tulokset ja viimeisessä osassa tehdään yhteenveto tutkimuksesta.

## 2. Ylivelkaantumisen määritelmät ja seuraukset

Johdannossa tuotiin esille, että velan ja luottojen käyttö on osa tavanomaista kulutuskäyttäytymistä. Tästä johtuen on tärkeää tehdä ero velkaantumisen ja ylivelkaantumisen välille. Ylivelkaantumisella tarkoitetaan tilannetta, jossa velkojen maksuun ei jää välttämättömien menojen jälkeen rahaa eikä velkaantuneella ole omaisuutta, jolla velat voitaisiin kuitata (esim. Blomgren ym. 2014, 245; Erola 2003, 179). Ylivelkaantumisen määrittelyssä ei ole kuitenkaan saavutettu yhtä virallista määritelmää.

Ylivelkaantumisen määritelmät voidaan jakaa kolmeen luokkaan: hallinnolliseen, objektiiviseen ja subjektiiviseen. (Betti ym. 2001, 59-63.) Ensimmäinen luokka käsittää henkilöt, joilla on viranomaismerkintä tai tuomioistuimen päätös velkojen maksamatta jättämisestä. Ylivelkaantuneiksi luetaan siis henkilöt, joilla on esimerkiksi maksuhäiriömerkintä luottotietorekisterissä. Objektiivisten määritelmien luokka käsittää määritelmät, joissa verrataan velan ja tulojen tai omaisuuden suhdetta. Vakiintuneen määritelmän mukaan kotitalous on voimakkaasti velkaantunut, jos velan määrä ylittää viisinkertaisesti vuotuisten käytettävissä olevien tulojen määrän (Putkuri & Vauhkonen 2012). Subjektiivisen määritelmän mukaan henkilö tai kotitalous on ylivelkaantunut, kun se arvioi, että velan määrä on kasvanut niin suureksi, että se on ylittänyt selviytymiskyvyn. Ylivelkaantumisen määrittelyssä tulee Bettin ym. (2001) mukaan ottaa huomioon, että ei ole yhtä velan ja tulojen suhdetta, jonka mukaan kotitalous tai yksittäinen henkilö on ylivelkaantunut, vaan määrittelyssä tulee ottaa huomioon kotitalouksien ja ihmisten väliset erot muun muassa iässä sekä tämänhetkisessä ja tulevassa maksukyvyssä.

Ylivelkaantuneet voivat Suomessa hoitaa velkaansa sopeuttamalla tulojaan ja menojaan sekä neuvottelemalla velkojien kanssa. Ensisijainen tapa hoitaa velkoja on neuvotella velkojan kanssa velanhoidosta. Myös valtakunnalliset ja maksuttomat velkaneuvontapalvelut ovat auttaneet velallisia ja velallisten asemaa parantamaan on käytetty sosiaalista luototusta. Vuonna 1993 (L 57/1993) voimaan tullut laki yksityishenkilön velkajärjestelystä katkaisi elinikäisen velkavastuun perinteen (Mutttilainen 2004, 50). Lain mukaan yksityishenkilön velat voidaan järjestellä vahvistamalla henkilön maksukykyä vastaava maksuohjelma, jota noudatetaan yleensä



viisi vuotta. Mikäli maksuohjelmaa on noudatettu onnistuneesti, vapautuu henkilö lopuista veloistaan. Velkajärjestelyyn pääsemisen voi kuitenkin estää heikko maksukyky, velallisen velvollisuuksien laiminlyönti ja epärehellisyys, kevytmielinen velkaantuminen, velan syntyminen rikoksen perusteella ja aiemmin myönnetty velkajärjestely. (L 57/1993.) Mikäli velkaantunut ei jostain syystä pääse tai hae velkajärjestelyn piiriin, on henkilö ulosoton alaisena. Tällöin velkaantuneen tuloja ja omaisuutta ulosmitataan, kunnes velka on maksettu. Velkaongelmaisten asemaa helpotettiin, kun vuonna 2008 tuli voimaan uusi ulosottoaari (L 705/2007), jonka perusteella velka vanhenee lopullisesti 15 vuoden kuluttua siitä hetkestä, jolloin tuomioistuin on tehnyt velasta maksupäätöksen. Lisäksi vuonna 2010 voimaan tullut luottotietolain (L 527/2007) muutossäännös (L 933/2009) määräsi poistamaan maksuhäiriömerkinnän luottotietorekisteristä velan vanhennuttua. (Blomgren ym. 2014.)

Ylivelkaantuneisuuden on osoitettu olevan yhteydessä velkaantuneiden heikentyneeseen sosiaaliseen ja taloudelliseen hyvinvointiin sekä heikompaan terveyteen (Muttillainen 2002, 57-60.) Varsinkin velkajärjestelyn ulkopuolelle jääneet ovat kokeneet ylivelkaantumisesta johtuvaa suurta stressiä, johon liittyy itse raportoitua väsymystä ja masennusta. Usein stressin taustalla on huoli taloudellisesta selviytymisestä, mutta myös ylivelkaantumisen aiheuttama elämäntavan vaihtoehdottomuus voi aiheuttaa henkisiä paineita. Ylivelkaantuminen voi myös aiheuttaa painetta sosiaalisille suhteille sekä perheen sisällä että ulkopuolella. (Iivari & Mälkiä 1999; Iivari & Heinonen 1997.)

Vaikea velkatilanne voi johtaa normaalista yhteiskunnasta syrjäytymisen tunteeseen. Maksuhäiriöiden myötä pääsy luottomarkkinoille vaikeutuu tai voi estyä kokonaan luottokelpoisuuden menetyksen vuoksi ja esimerkiksi vuokra-asunnon löytäminen tai työllistyminen voi olla vaikeaa. Velkatilanne voi myös pahentua pääoman kasvaessa korkoa niin nopeasti, että ylivelkaantuneen tulot eivät riitä kattamaan velan kasvua. Velan kasvaminen nopeammin kuin sitä pystytään lyhentämään voi lisätä houkutusta hakeutua virallisten työmarkkinoiden ulkopuolelle, jolloin tulot ovat ulosoton tavoittamattomissa. Ylivelkaantuneiden kokemuksista puhuttaessa täytyy pitää mielessä, että ylivelkaantuneet ovat heterogeeninen joukko: ylivelkaantuneiden

sosioekonominen tausta, velkaantumisen syyt sekä resurssit selviytyä velkatilanteesta vaihtelevat. (Iivari & Mälkiä 1999; Koljonen & Römer-Paakkanen 2000).

Blomgren ym. (2014) ovat tutkineet rekisteriaineistoa käyttäen ylivelkaantumisen yhteyttä sairastavuuteen. Tutkimuksessa havaittiin, että ylivelkaantuneisuus on yhteydessä suurempaan fyysiseen ja psyykkiseen sairastavuuteen etenkin naisilla. Elina Turusen ja Heikki Hiilamon (2014) 33 vertaisarvioitua tutkimusta käsittävästä kirjallisuuskatsauksesta käy ilmi, että ylivelkaantumisen on havaittu olevan yhteydessä etenkin mielenterveys sairauksien ja itsemurha-ajatusten yleisyyteen, mutta myös heikompaan fyysiseen terveyteen ja terveyskäyttäytymiseen. Ylivelkaantumisen aiheuttaman rasitteen on havaittu olevan voimakkaampaa kotitalouksissa, jotka ovat riippuvaisia sosiaaliturvasta ja eläkkeistä ja heikompaa korkeamman tulotason kotitalouksissa. (Turunen & Hiilamo 2014.)

Ylivelkaantuminen ja tuloköyhyys ovat usein yhteydessä toisiinsa. 1990-luvun laman aikana ylivelkaantuneet kotitaloudet painoutuivat Tilastokeskuksen tulonjakotilastojen mukaan alimpiin tulonsaajakvintileihin. Ammattiaseman mukaan ylivelkaisia olivat useimmiten työntekijöiden ja pitkäaikaistyöttömien kotitaloudet. Ylivelkaantuneet olivat myös yliedustettuina eronneiden, yksinhuoltajien ja matalasti koulutettujen joukossa. (Iivari 2000.) Toimeentulotukea saaneet ovat muuta väestöä useammin ylivelkaantuneita. Vuonna 2009 toimeentulotuen saajista joka viides oli ylivelkaantunut, kun muusta väestöstä vain 3–4 prosenttia oli ylivelkaantuneita. Lisäksi toimentulotuen asiakkaista joka kymmenes oli ottanut uutta velkaa aikaisempien velkojen maksuun. Muusta väestöstä velkakierteessä oli 2 prosenttia. Toimeentulotuen asiakkaat kokivat useammin vaikeuksia laskujen, lainojen ja korkojen maksamisessa. Toimeentulotukea saavien kokemat velka- ja maksuongelmat johtavat todennäköisesti siihen, että toimeentulotuen saajilla on muuta väestöä enemmän maksuhäiriömerkintöjä ja saatavia ulosotossa. (Hannikainen-Ingman ym. 2013.)

Käyttäytymistaloustieteellisessä tutkimuksessa on havaittu, että taloudellinen niukkuus vaikuttaa ihmisten päätöksentekokykyyn ja elämänvalintoihin. Niukkuuden keskellä elävät joutuvat keskittymään välittömän toimeentulon hankkimiseen, mikä aiheuttaa usein muiden kuin akuuttien päätösten laiminlyömistä. Tämä johtaa usein kalliiden

pikavippien kaltaisiin ratkaisuihin, jotka lyhyellä aikavälillä helpottavat taloudellista tilannetta, mutta ovat pitkällä tähtäimellä ihmisille haitallisia. Taloudellinen niukkuus aiheuttaa siis henkistä ja kognitiivista rasitusta, joka kuluttaa henkisiä resursseja ja vie energiaa päivittäisessä elämässä tarvittavalta päätöksentekokyvyiltä. Tämä voi pitkällä aikavälillä johtaa huonoihin päätöksiin, mikä syventää jo vaikeaa elämäntilannetta entisestään. (Mullainathan & Shafir 2013.)

Ylivelkaantuminen ja velkaantuminen eivät ole yhteydessä ainoastaan velkaa ottaneiden hyvinvointiin. Vanhempien velanoton vaikutuksista lasten mielenterveyteen on tehty runsaasti tutkimusta. Välittäväksi tekijäksi velkaantumisen ja heikentyneen hyvinvoinnin välillä ehdotetaan usein velkaantumisen aiheuttamaa stressiä. Vanhempien ylivelkaantumisen ja talouteen liittyvän stressin onkin havaittu olevan yhteydessä ankarampaan vanhemmuuteen, vanhempien huonompaan parisuhteen laatuun ja lasten käyttäytymisen häiriöihin (esim. Conger ym. 1994.) Yhdysvalloissa tehdyssä tutkimuksessa havaittiin lapsuudessa koetun köyhyyden vaikuttavan negatiivisesti työmuistiin varhaisessa aikuisuudessa (Evans & Schamberg 2009).

Myös velan tyypillä ja suuruudella näyttää olevan merkitystä lasten hyvinvoinnille. Tuoreessa yhdysvaltalais tutkimuksessa vanhempien suuret lainat olivat yhteydessä lasten heikompaan sosioemotionaaliseen hyvinvointiin, mutta tämä yhteys selittyi vakuudettomien lainojen käytöllä. Sen sijaan vanhempien asuntolainat ja opintolainat yhdistettiin lasten parempaan henkiseen hyvinvointiin. Ero tuloksissa saattoi selittyä sillä, että vakuudettomat lainat ovat usein kulutusluottoja, joilla paikataan tilapäistä taloudellista ahdinkoa. (Berger & Houle 2016.) Lainojen tyypin ja suuruuden vaikutusta henkiseen hyvinvointiin on tutkittu aiemminkin. Drentea (2000) löysi yhteyden suurien luottokorttilainojen ja velkaa ottaneiden ahdistuneisuuden välillä. Keesen ja Schmitzin (2014) mukaan sekä vakuudettomat että vakuudelliset lainat olivat yhteydessä lainanottajien heikompaan terveyteen. Myös lainan suuruuden ja heikomman terveyden välillä havaittiin kyseisessä tutkimuksessa yhteys.

### **3. Huono-osaisuuden periytyminen**

Huono-osaisuuden ylisukupolvisuudella tarkoitetaan yhteiskunnallisen huono-osaisuuden, kuten köyhyyden, siirtymistä vanhemmilta heidän lapsilleen.

Hyvinvointiongelmien voivat siirtyä vanhemmilta lapsille muun muassa geneettisten, biologisten, psykososiaalisten ja sosioekonomisten tekijöiden vaikutuksesta. Huono-osaisuuden periytymistä voidaan selittää sekä nuoruuden aikaisen perheympäristön (lapsiköyhyys, perheen vakaus, kulttuurinen pääoma jne.) että sosiaalisen yhteisön (asuinalue, luokka- tai rotusyrjintä, sosiaaliset verkostot jne.) ominaisuuksilla (Esping-Andersen 2004a). Reija Paananen ja Mika Gissler (2014, 208) esittävät, että ”sukupolvelta toiselle siirtyy henkisiä, sosiaalisia, aineellisia, ja kulttuurisia elämänhallinnan voimavaroja”.

Huono-osaisuustutkimuksesta tiedetään, että huono-osaisuudella on tapana kasautua. Kouluttamattomuus, toimeentulo- ja mielenterveysongelmat liittyvät usein toisiinsa. Matala koulutus ennustaa usein työttömyyttä ja työttömyys ja heikko koulutustaso yhdessä lisäävät psyykkisen pahoinvoinnin yleisyyttä (Kataja ym. 2014; Kortteinen & Elovainio 2012). Kaikki tämä vaikuttaa lasten hyvinvointiin. Vanhempien ja lasten koulutustaso ja sosioekonomisen tausta ovat usein yhteydessä toisiinsa (esim. Esping-Andersen 2004b; Paananen ym. 2012, 26-29.) ja vanhempien mielenterveysongelmat lisäävät lasten vaaraa sairastua mielenterveyden häiriöihin (Solantausta & Paavonen 2009). Huonoille sosiaalisille ja taloudellisille elinoloille altistuminen lapsuudessa, tai niistä seuranneet heikommat elinolosuhteet aikuisuudessa, voivat johtaa huonoon terveyteen, terveyskäyttäytymiseen tai sairauteen aikuisuudessa (Kestilä 2008).

Huono-osaisuuden periytymisessä keskeisessä asemassa ovat siirtymät erilaisten elämänvaiheiden välillä. Nuoret muuttavat pois kotoa, aloittavat opiskelun ja perustavat perheitä. Nämä siirtymät voivat vaikuttaa huono-osaisuusriskiin. (Ilmakunnas ym. 2015.) Nämä siirtymät, jotka ovat perinteisesti tapahtuneet aina nuoren saavutettua määrätyn iän, ovat nyky-yhteiskunnassa yksilöllistyneet. Esimerkiksi opiskelun aloittamista saatetaan lykätä myöhemmäksi matkustelun tai työnteon vuoksi. Siirtymiä ja niiden lopputulemia jäsentävät sosiaaliset polut. Onnistunut siirtymä työmarkkinoille onkin köyhyysriskin toteutumisen kannalta merkittävässä asemassa. Tähän siirtymään käytettävissä olevat materiaaliset, sosiaaliset ja henkilökohtaiset resurssit, riippuvat muun muassa nuorten sosiaalisista lähtökohdista, koulutuksesta ja sosiaalisista mahdollisuuksista. Tästä näkökulmasta koulutuksen puutteen, työttömyyden ja lopulta toimeentulotuen saamisen voi nähdä muodostavan eräänlaisen jatkumon. (Heinz 2009,

7-8.) Sosiaalisten polkujen taustalla on ajatus siitä, että lapsuudesta alkava sosiaalisten riskien ketju yhdistää lapsuuden ja aikuisuuden elinoloja. Keskeisen osan ketjusta muodostavat sosioekonomiset taustatekijät koulutuksen ja muiden oppimiskokemusten toimiessa osaltaan riskien välittäjinä. (Kestilä 2008.)

Altistumisella sosiaalisille riskitekijöille, kuten köyhyydelle, ensimmäisten elinvuosien aikana on myöhemmin tapahtuvia altistumisia suurempi vaikutus hyvinvointiin. Heikosta taloudellisesta asemasta tulevat ovat haavoittuvaisemmassa asemassa eri elämävaiheiden nivelkohdissa. Elämänkaaren aikana kohdatut sosiaaliset riskitekijät voivat kumuloitua. Aiemmin elämässä kohdatut vaikeudet tai positiiviset kokemukset vaikuttavat siihen millainen vaikutus myöhemmin elämässä vastaan tulevilla positiivisilla tai negatiivisilla kokemuksilla on henkilöön. Esimerkiksi vanhempien sairastavuus, työttömyys, matala koulutus ja köyhyys ennustavat lasten suurempaa riskiä kokea vastaavaa huono-osaisuutta. (Kestilä 2008.)

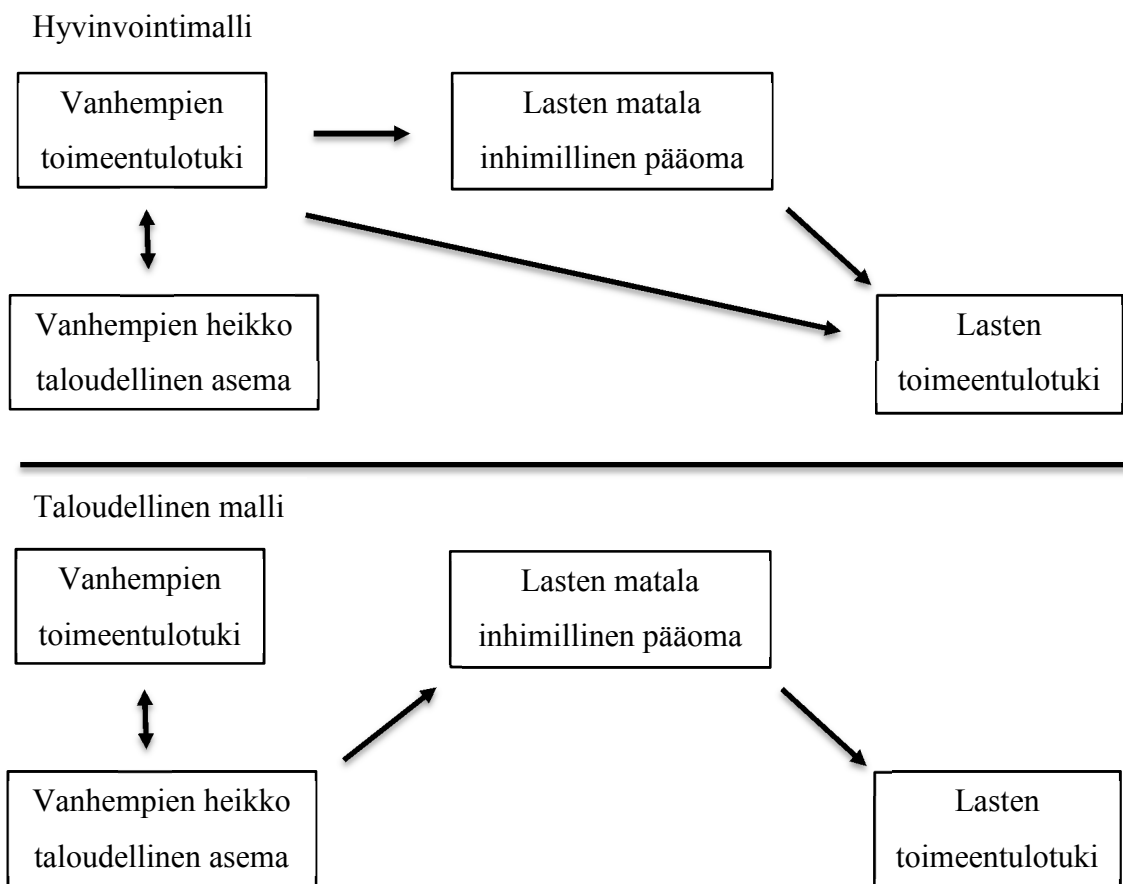
Koulutuksella on havaittu tutkimuksissa olevan voimakas työttömyydeltä ja köyhyydeltä suojaava vaikutus. Esimerkiksi Ilmakunnaksen ym. (2015) tutkimuksessa ilman perusasteen jälkeistä koulutusta olevat sekä koulutuksen ja työmarkkinoiden ulkopuolella olevat nuoret aikuiset olivat useammin työttöminä ja saivat toimeentulotukea muita nuoria useammin ja pidempään. Sipilän ym. (2011, 121-122) mukaan koulutuksen merkitys elämänsä kannalta on suuri. Alemmilla koulutusasteilla epäonnistuminen johtaa usein myös epäonnistumiseen jatkokoulutuksessa. Heikkoon koulumenestykseen vaikuttavat useat tekijät ja se voi olla seurausta aiemmasta huono-osaisuudesta. Lapsuuden sosiaalinen tausta ja elinolot, sekä taloudelliset, terveydelliset ja sosiaaliset olosuhteet vaikuttavat lapsen sopeutumiseen kouluympäristöön sekä myöhempään kiinnittymiseen työmarkkinoille.

Köyhyys ja huono-osaisuus eivät kuitenkaan ole ainoastaan seurausta heikosta perhetaustasta. Köyhyyden demokratisoitumista koskeva keskustelu esittää, että köyhyys olisi pääasiassa seurausta riskialttiista elämäntilanteesta ja että köyhyys on hyvinvointiyhteiskunnissa pitkälti individualisoitunutta ja demokratisoitunutta. Yhteiskunnan turvaverkot poistavat yksittäisiin väestöryhmiin keskittyvän huono-osaisuuden ja köyhyydestä ilmiönä on tullut yhteiskuntaluokat läpäisevä eikä se kiinnity

enää mihinkään yksittäiseen sosiaaliseen ryhmään. Köyhyyden väitetään siis demokratisoituneen ja muuttuneen yksilölliseksi. (ks. Leisering & Leibfried 1999.) Tämän teorian mukaan nuoret elävät keskimääräistä korkeamman köyhyysriskin alla, sillä itsenäistymiseen liittyy useita köyhyydelle altistavia elämänvaiheita, kuten muutto omaan kotiin, siirtymät opiskeluun ja opiskelusta työmarkkinoille sekä perheen perustaminen.

### 3.1. Taloudellisen huono-osaisuuden periytyminen

Perhetaustan ja toimeentulotuen saamiseen yhteyttä on tutkittu runsaasti ja aiheesta on julkaistu lukuisia tutkimuksia. Mark R. Rank ja Li-Chen Cheng (1995) tiivistävät aiheeseen liittyvän teoreettisen keskustelun osuvasti kahteen malliin, jotka on esitetty kuviossa 2. Vaikka luokittelu on jo parin vuosikymmenen takaa, sen avulla voidaan edelleen muodostaa käsitys tutkimuksen taustalla olevasta teoreettisesta ajattelusta kun mallinnetaan sosiaalisen taustan ja toimeentulotuen saamiseen yhteyttä.



Kuvio 2 Taloudellisen huono-osaisuuden periytymistä koskevat selitysmallit (Rank & Cheng 1995)

Hyvinvointimalli, joka on esitetty kuvion yläosassa, voidaan nähdä osana laajempaa keskustelua köyhyyskulttuurista. Köyhyyskulttuurin käsite ja teoria kiinnittivät suurta akateemista ja poliittista huomiota 1970-luvulla (ks. esim. Moynihan 1965; Lewis 1966). Köyhyyskulttuuria koskevan argumentin mukaan tarveharkintaisen sosiaaliturvan varassa eläminen heikentää itseluottamusta ja tavoitteita luoda itsenäinen, yhteiskunnan tuesta riippumaton, elämä. Teorian mukaan vanhempien ja lasten toimeentulotuen käytön välillä on kausaalinen suhde: lapset ja nuoret oppivat perheissään, kuinka toimeentulotuen varassa voi elää. (Rank & Cheng, 674-675.)

Hyvinvointimallissa oletetaan sekä suora että epäsuora yhteys lasten ja vanhempien toimentulotuen saamisen välille. Suoraa yhteyttä koskevan hypoteesin mukaan lapset oppivat sosiaalisen oppimisen myötä toimeentulotuen käytön vanhemmiltaan, eli vanhempien ja lasten toimeentulotuen saamisen välillä olisi näin ollen kausaalisyhteys. Mallissa lapset, jotka kasvavat toimeentulotukea saavissa perheissä suhtautuvat hyväksyvämmiin sosiaaliavustusten varassa elämiseen ja oppivat järjestelmän toiminnasta. Perheeltä ja lähipiiriltä hankittu tukijärjestelmän tuntemus laskee tukien hankkimisen ajallisia kustannuksia, eli tietoisuus erilaisista tukimuodoista ja niiden piiriin pääsemisen vaatimuksista on parempi, kuin perheissä, joissa vastaavia etuuksia ei ole saatu. (Rank & Cheng, 674-675). Vanhempien sosiaaliavustusten saamisen on useissa tutkimuksissa myös tulkittu laskevan siihen liittyvää negatiivista stigmaa lasten silmissä. Toimeentulotuen tai jonkun muun sosiaalietuuden saaminen nähdään siis normaalina ja arkisena asiana, joka kuuluu osana normaaliin elämään. (ks. esim. Moffitt 1992.)

Kausaalisyhteyden lisäksi toimeentulotuen saamisen oletetaan hyvinvointimallissa välittyvän sukupolvelta toiselle matalan inhimillisen pääoman kautta. Pienituloisilla vanhemmilla katsotaan olevan matalampi inhimillinen ja taloudellinen pääoma, kuin paremmin toimeentulevilla vanhemmilla. Tästä johtuen pienituloisilla ja heikomman sosioekonomisen taustan omaavilla vanhemmilla on heikommat mahdollisuudet sekä heikommat kannustimet investoida lastensa koulutukseen ja inhimillisen pääoman kehittämiseen. Tämä johtaa mallin mukaan lasten heikompaan inhimilliseen pääomaan, joka vaikeuttaa kilpailua työmarkkinoilla. Sosiaaliavustusten käyttö on mallissa siis osa

kulttuurista oppimisen prosessia, jossa lapset omaksuvat arvonsa ja käyttäytymismallinsa ympäristöstään. (Rank & Cheng 1995, 674-675.)

Taloudellinen malli asettuu köyhyyden ja sosioekonomisen aseman sosiaalisen uusintamisen teorioiden kontekstiin. Keskeistä tälle näkökulmalle on matalan inhimillisen pääoman ja köyhyyden välinen yhteys: köyhät ja huono-osaiset vanhemmat eivät pysty tekemään tarvittavia investointeja lastensa inhimilliseen pääomaan, mikä johtaa lasten kohonneeseen todennäköisyyteen menestyä heikosti työmarkkinoilla. Tämän ajattelun voi kääntää myös toisinpäin. Köyhyys ei välttämättä itsessään periydy, mutta hyvinvoivaan elämään tarvittavat resurssit voivat olla heikommat perheen taustasta johtuen. (Rank & Cheng 1995, 675-676.)

Toimeentulotuen saamisen ei taloudellisessa mallissa oleteta olevan yhteydessä opittuihin ajattelu- ja käyttäytymistapoihin, vaan vanhempien heikkoon sosioekonomiseen ja taloudelliseen taustaan. Mallissa ei siis oleteta, että toimeentulotuen käyttö itsessään periytyisi. Heikomman taustan omaavat vanhemmat eivät pysty tarjoamaan lapsilleen vastaavia taloudellisia, henkisiä, sosiaalisia ja kulttuurisia resursseja kuin paremman sosioekonomisen taustan ja koulutus- ja tulotason omaavat vanhemmat. Tämän nähdään olevan yhteydessä lasten heikompaan menestykseen opinnoissa ja työmarkkinoilla, mikä taas korreloi lasten suurempaan todennäköisyyteen joutua toimentulotuen asiakkaiksi. Heikon sosiaalisen ja taloudellisen aseman vuoksi vanhemmat eivät esimerkiksi pysty investoimaan lastensa koulutukseen samalla tavoin kuin paremmassa asemassa olevat vanhemmat. Myös suoran taloudellisen avun antaminen on vaikeampaa heikommassa taloudellisessa asemassa oleville. (Rank & Cheng 1995, 675-676.)

Hyvinvointimalli olettaa lasten ja vanhempien toimentulotuen käytön välillä olevan yhteyden perustuvan kulttuuriin ja opittuun käyttäytymiseen. Taloudellinen malli taas olettaa, että yhteys lasten ja vanhempien köyhyydelle johtuu vanhempien heikosta sosiaalisesta ja taloudellisesta asemasta. Vastakkain on siis kaksi kysymystä: onko huono-osaisuuden periytyminen rakenteellisesti tuotettua vai liittyykö siihen opittuja elementtejä? Rakenteilla viitataan tässä yksilön toiminnalle annettuihin ulkoisiin ehtoihin, kuten perheen taustaan, koulutukseen ja tulotasoon. Opituilla elementeillä



tarkoitetaan opittuja ajattelu- ja käyttäytymistapoja, jotka jäsentävät sitä, kuinka toimija ymmärtää tilanteensa ja kuinka hän tilanteessa toimii. Tällainen vastakkainasettelu on voimakkaasti latautunutta, sillä siinä on keskeisesti kyse siitä, missä määrin huono-osaisia pidetään rakenteiden uhreina ja missä määrin heidän katsotaan toimillaan ja ajattelullaan luovan omat olonsa. Luonnollisesti edellä esitetty dikotominen jako rakenteiden ja opitun käyttäytymisen välillä on keinotekoinen. Rakenteet ja opittu käyttäytyminen ovat vuorovaikutuksessa keskenään. Olennaista onkin se, missä määrin rakenteet ja opittu käyttäytyminen muuttuvat toisikseen. Rakenteiden puitteissa tehdyt päätökset voivat toistuessaan muotoutua tavoiksi ja vanhempien tavat ja ajattelu muodostavat nuorille heidän toimintansa rakenteellisia ehtoja. (Kortteinen & Elovainio 2012, 163-165.)

Rankin ja Chengin luokittelun lisäksi voidaan hahmottaa myös kolmas tutkimussuuntaus, jonka perinteessä pyritään selittämään toimeentulotuen ylisukupolvista käyttöä rationaalisen valinnan teorioiden avulla (ks. esim. Murray 1984). Tarveharkintaisen sosiaaliturvan nähdään luovan ihmisille kannusteita jättäytyä pois työmarkkinoilta. Murray (1984) on arvostellessaan Yhdysvaltain 1950-1980 luvun sosiaaliturvajärjestelmää jopa todennut, että sosiaaliturva luo kannusteita epäonnistua elämässä.

### **3.2. Aiempi tutkimus toimeentulotuen ylisukupolvisuuteen liittyvistä taustatekijöistä**

Tässä luvussa käydään läpi aiempaa tutkimusta toimentulotuen saamiseen liittyvistä taustatekijöistä. Tutkimuksen aiheesta johtuen tässä luvussa keskitytään varsinkin perhetaustaan liittyviin tekijöihin. Hyvinvointivaltion rakenteiden samankaltaisuudesta johtuen pohjoismaista tutkimusta esitellään syvällisemmin kuin muita maita koskevaa tutkimusta. Eri maiden viimesijaisesta toimentuloturvasta käytetään tässä luvussa sosiaaliturvajärjestelmien eroista huolimatta yksinkertaisuuden vuoksi yleisnimitystä toimeentulotuki. Luvun alkupuolella esitellään yhdysvaltalaista tutkimusta ja loppupuolella perehdytään pohjoismaiseen rekisteritutkimukseen.

Toimentulotuen saamisen taustalla olevia mekanismeja kartoittava tutkimus on ennen 2000-lukua keskittynyt pääasiassa Pohjois-Amerikkaan, jossa käyty keskustelu asettuu edellä esitetyn hyvinvointimallin raameihin: Murrayn (1984) mukaan

hyvinvointivaltion politiikka luo kannustimia pysyä työttömänä ja elää yhteiskunnan tukemana. Mead (1992) esitti, että perheet elävät jatkuvassa köyhyydessä, koska sosiaaliavustukset muuttavat vanhempien ja lasten käyttäytymistä ja arvoja. Robert Moffitin (1992) meta-analyysistä käy ilmi, että yhdysvaltalaisissa tutkimuksissa vanhempien sosiaaliturvan käytön on tulkittu laskevan niihin liittyvää negatiivista stigmaa lasten silmissä.

Rank ja Cheng (1995) mallinsivat toimentulotuen ylisukupolvisuuden taustalla olevia mekanismeja laajassa Yhdysvaltoja koskevassa kyselytutkimuksessaan. Tutkimus oli ensimmäinen, joka ei keskittynyt ainoastaan yksinhuoltajaäitien kotitalouksiin ja jonka tulokset olivat yleistettävissä väestötasolle. Tulosten mukaan ne lapset, jotka olivat kasvaneet perheessä, joka oli saanut toimeentulotukea, saivat toimeentulotukea useammin myös itse verrattuna lapsiin, joiden vanhemmat eivät olleet saaneet toimeentulotukea. Vanhempien toimentulotuen saaminen sekä heikko taloudellinen asema myös korreloivat lasten toimentulotuen käytön ja heikomman inhimillisen pääoman kanssa. (Rank & Cheng 1995.)

Rankin ja Chengin mukaan toimeentulotuen käyttöä ei voitu kuitenkaan selittää ainoastaan vanhempien toimeentulotuen asiakkuudella. Toimeentulotuen saajien matala sosioekonominen asema (matala koulutus, työttömyys ja työkyvyttömyys), lasten suuri määrä kotitaloudessa, yksinhuoltajuus, alle 35 vuoden ikä ja värillisuus kasvattivat todennäköisyyttä vastaanottaa toimeentulotukea. Kun edellä mainitut tekijät kontrolloitiin, ei vanhempien toimentulotuen saamisella ollut tilastollisesti merkitsevää yhteyttä lasten todennäköisyyteen saada toimeentulotukea. Vanhempien toimentulotuen vastaanottaminen ei myöskään korreloinut edellä esitettyjen toimentulotuen vastaanottamiseen liittyvien taustatekijöiden kanssa lapsilla. Sen sijaan vanhempien matala koulutus, työttömyys ja työkyvyttömyys korreloivat lasten heikon inhimillisen pääoman ja matalan sosioekonomisen aseman kanssa. Tämä antoi Rankin ja Chengin mukaan tukea oletukselle, että toimeentulotuen saamiseen liittyvät taustatekijät ovat monimutkaisempia, kuin köyhyyskulttuuria koskeva hypoteesi olettaa. (Rank & Cheng 1995.)

Yhdysvaltojen lisäksi tutkimusta huono-osaisuuden periytymisestä ja toimeentulotuen saamisen taustatekijöistä on tehty etenkin muissa Pohjoismaissa ja Suomessa. Rekistereihin perustuvaa tutkimusta on päästy tekemään vasta hiljattain, sillä laadukasta tutkimusaineistoa on ollut saatavilla vasta 2000- ja 2010-luvuilla. Tutkimuksissa on havaittu, että Pohjoismaissa esiintyy sukupolvet ylittävää toimeentulotuen saamista (ks. esim. Stenberg 2000; Salonen 2002; Lorentzen 2010; Moisio & Kauppinen 2011; Kauppinen ym. 2014.)

Sten-Åke Stenberg (2000) tutki rekisteriaineistoa ja kyselytutkimusta yhdistäen viimesijaisen toimeentuloturvan saamista Ruotsissa. Aineisto käsitti vuonna 1953 Tukholman alueella syntyneet lapset ja heitä seurattiin vuoteen 1984 saakka. Stenberg havaitsi selkeän yhteyden vanhempien ja lasten toimeentulotuen saamisen välillä ja yhteys säilyi tilastollisesti merkitseväenä myös sen jälkeen, kun sosioekonomiseen taustaan (koulutus, työttömyys, sairauspoissaolot) ja perheeseen (lasten määrä, yksin eläminen, vanhempien luona asuminen) liittyvät taustatekijät kontrolloitiin. Stenbergin mukaan selkeää mekanismia lasten ja vanhempien toimeentulotuen saamisen väliltä oli kuitenkin vaikea löytää. Tulosten perusteella toimeentulotuen saamisen periytyminen todennäköisyys oli korkea, kun vanhempien toimeentulotuen saamiseen yhdistyi lapsilla muita sosiaalisia ja henkilökohtaisia ongelmia (köyhyys, matala sosioekonominen asema, yksinhuoltajuus, avioero, teiniäitiys, isän rikollisuus). Vanhempien toimeentulotuen asiakkuus menetti siis selitysvoimaansa, kun toimeentulotuen saamista selitettiin muilla hyvinvointiin liittyvillä tekijöillä. (Stenberg 2000.)

Samankaltaisia tuloksia on saatu myös Norjassa. Thomas Lorentzenin (2010) rekisteriaineistoon perustuvassa kaksostutkimuksessa tutkittiin toimeentulotuen saamisen taustatekijöitä ja lasten ja vanhempien toimeentulotuen saamisen välistä yhteyttä. Tutkimuksen aineisto kerättiin FD-Trygd -tietokannasta vuosilta 1993-2008. Tutkimuksessa mallinnettiin vanhempien taustan yhteyttä lasten toimeentulotuen saamiseen, kun lapset olivat 19 vuoden iässä. Vanhempien toimeentulotuen saamista mitattiin, kun lapset olivat 9–12 ja 13–16 vuoden iässä, lisäksi vanhempia koskevat tiedot olivat saatavilla molemmille sukupuolille erikseen. Toimeentulotuen saamista verrattiin muihin pääasiallisiin tulonlähteisiin (työ, eläke, työttömyysetuudet, muu). Vanhempien taustaa kuvaavina taustamuuttujina tutkimuksessa käytettiin nettotuloja,

siviilisäätystä, koulutusta ja äidin ikää syntymähetkellä. Tutkimuksessa havaittiin, että 20–30 prosenttia lapsista, joiden vanhemmat ovat saaneet toimeentulotukea olivat myös toimentulotuen asiakkaita. Niistä lapsista joiden vanhemmat eivät olleet saaneet toimeentulotukea vastaava luku oli noin 4 prosenttia. Vanhempien ja lasten toimentulotuen asiakkuuden välillä ei havaittu suoraa kausaalista yhteyttä, kun vanhempien taustan vaikutus huomioitiin. Myöskään vanhempien tuloilla ei havaittu olevan tilastollisesti merkitsevää yhteyttä lasten toimentulotuen saamiseen. Vanhempien koulutustason tulkittiin tutkimuksessa olevan voimakas ennustaja lasten toimeentulotuen saamiselle. Kausaalista yhteyttä ei kuitenkaan pystytty todentamaan, vaikka koulutustason huomioiminen laski huomattavasti vanhempien toimeentulotuen saamista kuvaavan muuttujan selitysvoimaa. (Lorentzen 2010.)

Myös Suomessa perheen hyvinvoinnin ongelmien on havaittu olevan yhteydessä lasten toimeentulotuen saamiseen. Paanasen ja Gisslerin tutkimuksessa 1987 syntymäkohortista vanhempien heikon taloudellisen aseman todettiin vaikuttavan lasten hyvinvointiin monin tavoin. Toimeentulotukea saaneiden vanhempien lapsista 43 prosenttia oli saanut toimeentulotukea. Mikäli kumpikaan vanhemmista ei ollut saanut toimeentulotukea, lapsista vain joka kymmenes oli saanut toimeentulotukea. Vanhempien pitkäaikainen (92 kuukautta) toimeentulotuen saaminen nosti toimeentulotukea saaneiden lasten osuuden jo kolmeen neljästä. Vanhempien mielenterveyden häiriöt näyttivät tulosten perusteella lisäävän lasten todennäköisyyttä kokea taloudellista huono-osaisuutta, sillä toimeentulotuen saaminen oli yleisempää niiden lasten joukossa, joiden vanhemmat olivat olleet psykiatrisessa erikoissairaanhoidossa (1/3 vs. 1/5). (Paananen & Gissler 2014.)

Pasi Moisio ja Timo Kauppinen julkaisivat vuonna 2011 ensimmäisinä Suomea käsittelevän rekisteritutkimuksen toimeentulotuen ylisukupolvisuuteen yhteydessä olevista tekijöistä käyttäen Terveystieteiden ja Hyvinvoinnin laitoksen (THL) keräämää rekisteriaineistoa vuosilta 1990–2005. Tutkimuksessa keskityttiin toimeentulotuen ylisukupolvisuuden korrelaation voimakkuuden tutkimiseen, eikä siinä otettu kantaa taloudellisen huono-osaisuuden taustalla vaikuttaviin mekanismeihin. Tutkimuksessa ne lapset, joiden vanhemmat olivat saaneet toimeentulotukea, saivat yli kaksi kertaa todennäköisemmin toimeentulotukea verrattuna lapsiin, joiden vanhemmat eivät olleet

saaneet toimeentulotukea (korrelaatio oli 0,26 vs. 0,11). Vaikka toimeentulotuen saamisen korrelaatio oli korkeampi niillä henkilöillä, joiden vanhemmat olivat saaneet toimeentulotukea, tutkimuksen perusteella ei voitu todeta kyseessä olevan köyhyyskulttuurista johtuva kausalisatio. Ylisukupolvisuuden korrelaatio oli voimakkain lasten ollessa 19-vuotiaita ja sen voimakkuus laski iän myötä ollen voimakkaampi pojilla kuin tytöillä. Keskimäärin korrelaation voimakkuus kaikissa ikäluokissa oli 0,15. Moisio ja Kauppinen mukaan yhteys vanhempien ja lasten toimeentulotuen saamisen välillä johtui todennäköisemmin pienituloisuuden periytymisestä eikä siitä, että lapset oppisivat toimeentulotuen saamiseen johtavia käyttäytymismalleja vanhemmiltaan. (Moisio & Kauppinen 2011.)

Kauppinen ym. (2014) hahmottivat 18–24-vuotiaiden nuorten toimeentulotuen saamisen taustalla olevia tekijöitä Ruotsissa, Norjassa ja Suomessa. Tutkimuksessa käytettiin syntymäkohorteista 1978–1984 kerättyä rekisteriaineistoa, jonka avulla pyrittiin hahmottamaan toimeentulotuen saamisen taustatekijöitä. Riskialttiit elämäntilanteet lisäsivät todennäköisyyttä saada viimesijaista sosiaaliturvaa kaikissa kolmessa maassa. Etenkin muutto pois lapsuudenkodista nuorella iällä ja lasten hankkiminen nuorena lisäsivät todennäköisyyttä saada toimeentulotukea kaikissa maissa. Opiskelujen keston myötä toimeentulotuen saamisen todennäköisyys laski, mikä viittaa siihen, että suurin riski saada toimeentulotukea oli juuri opiskelujen alkuvaiheessa. Tällä oli tuloksissa todennäköisesti yhteys varhaisella iällä tapahtuneeseen itsenäistymiseen. Perhetaustan vaikutusta toimeentulotuen saamisen todennäköisyyteen ei voitu tutkimuksessa sulkea pois, sillä vanhempien heikko tausta lisäsi riskiä joutua toimeentulotuen asiakkaaksi kaikissa kolmessa maassa. Perhetaustaa mallinnettiin vanhempien koulutustason, työttömyyden, tulotason ja toimeentulotuen saamisen kautta. Heikompi perhetausta lisäsi lasten riskiä joutua toimeentulotuen asiakkaaksi kaikissa maissa. Perhetaustalla ei kuitenkaan pystytty selittämään kaikkea toimeentulotuen käyttöä, vaan varsinkin nuoren aikainen muutto omaan kotiin ennusti kohonnutta riskiä saada toimeentulotukea. Perhetausta säilyi kuitenkin merkittävänä toimeentulotuen saamisen todennäköisyyttä ennustavana tekijänä. (Kauppinen ym. 2014.)

Kauppinen tutkimusryhmineen tutki samassa tutkimuksessa myös toimeentulotukijaksojen kestoon ja pidentymiseen yhteydessä olevia tekijöitä.

Toimeentulotukijaksot luokiteltiin tukikuukausien määrän mukaan neljään luokkaan: 1-6 tukikuukautta 7-18 tukikuukautta, 19-36 tukikuukautta ja yli 37 tukikuukautta. Lyhytaikaisen sekä pitkäaikaisen ja toistuvan toimeentulotuen saannin taustalla havaittiin tutkimuksessa erilaisia taustatekijöitä. Heikon sosiaalisen taustan havaittiin lisäävän todennäköisyyttä kaiken mittaisille toimeentulotukijaksoille kaikissa maissa, eikä heikon taustan voitu tulkita olevan yhteydessä erityisesti pitkiin toimeentulotukijaksoihin. Kuitenkin Suomessa ja Ruotsissa pitkäaikainen (yli 18 kuukautta) toimeentulotuen saaminen oli yleisempää niillä tutkittavilla, joiden vanhemmat olivat saaneet toimeentulotukea. Ruotsissa ja Norjassa vanhempien korkea koulutus madalsi hieman tutkittavien todennäköisyyttä saada toimeentulotukea pitkäaikaisesti. Myös Suomessa vanhempien korkea koulutus madalsi pitkien toimeentulotukijaksojen todennäköisyyttä, mutta heikommin kuin muissa maissa. Vanhempien saama toimeentulotuki ennusti kaikissa maissa sekä lasten toimeentulotuen saamista että toimeentulotukijakson pitenemistä. Vanhempien toimeentulotuki ei kuitenkaan ollut erityisesti yhteydessä ainoastaan pisimpiin jaksoihin. Varsinkin Norjassa vanhempien työttömyys oli yhteydessä pidentyneeseen toimeentulotuen saamiseen. Suomessa ja Ruotsissa vanhempien työttömyyden yhteys lasten toimeentulotukeen oli heikompi. (Kauppinen ym. 2014.)

Suuri osa lyhytaikaisiin toimeentulotukijaksoihin johtavista tilanteista voitiin selittää riskialttiilla elämänvaiheilla, kuten työttömyyden alkamisella tai omaan kotiin muuttamisella. Lyhytaikainen toimeentulotuen saannin todettiin lähinnä lyhytaikaisista toimeentulo-ongelmista ja siihen ei välttämättä liittynyt kasautuvaa huono-osaisuutta. Heikon perhetaustan voitiin kuitenkin nähdä vahvistavan riskiä joutua toimeentulotuen asiakkaaksi, sillä vanhempien antama taloudellinen tuki suojaa nuoria riskiltä joutua toimeentulotuen asiakkaaksi. (Kauppinen ym. 2014.)

### **3.3. Yhteenvedo aiemmasta tutkimuksesta**

Tässä luvussa tehdään yhteenvedo ylivelkaantumisen vaikutuksia sekä toimeentulotuen saamisen taustatekijöitä koskevasta tutkimuksesta. Toimeentulotuen saamiseen liittyvää tutkimusta käsitellään luvun alkupuolella ja ylivelkaantumisen vaikutuksia käsittelevää tutkimusta luvun loppupuolella. Lisäksi luvun lopussa esitetään kirjallisuuden perusteella muodostettu tutkimushypoteesi.

Edellä on esitetty, että sekä Suomessa että ulkomailla esiintyy sukupolvet ylittävää taloudellista huono-osaisuutta. Lasten ja vanhempien toimeentulotuen saamisen välillä ei kuitenkaan ole voitu todeta kausaalista yhteyttä: vanhempien saama toimeentulotuki ei suoraan ennusta lasten toimeentulotuen saantia. Lasten perhetaustassa on kuitenkin havaittavissa tekijöitä, jotka ennustavat suurempaa riskiä joutua turvautumaan toimeentulotukeen. Vanhempien matala koulutustaso, heikko sosioekonominen asema, matala tulotaso sekä heikko terveys lisäsivät tutkimuksissa lasten todennäköisyyttä joutua toimeentulotuen asiakkaiksi. Näin ollen on perusteltua keskittyä tarkastelemaan toimeentulotuen käyttöön vaikuttavia vanhempien ja perheen taustaa koskevia tekijöitä tarkemmin.

Nuorten viimesijaisen toimeentuloturvan saamisen taustalta voidaan löytää sekä perhetaustasta johtuvia vaikuttimia että haavoittuvasta elämäntilanteesta johtuvaa sosiaaliturvaan tukeutumista. Köyhyyskulttuurista keskustelu ei liene Suomen tasolla relevanttia. Köyhyyskulttuuria koskevat mallit, joilla pyritään selittämään toimeentulotuen käytön periytymistä perustuvat usein oletukseen, että on olemassa alueita, joille huono-osaisuus on keskittynyt (Lorentzen 2010). Köyhyyskulttuuri muodostuu tällöin naapurustotasolla ja kuvaa alueellisesti kasautunutta huono-osaisuutta. Vaikka alueellista hyvinvoinnin eriytymistä on voitu Suomessa jo havaita, alueelliset vaikutukset ihmisten sosiaalietuuksien käyttöön liittyvään suhtautumiseen ovat todennäköisesti pieniä (Kortteinen & Vaattovaara 2015). Köyhyyskulttuuria koskeva keskustelu onkin relevanttia lähinnä perheen tasolla: kuinka paljon vanhemmilta opitut käyttäytymistavat siirtyvät lapsille.

Erot Yhdysvalloissa ja Pohjoismaissa tehtyjen tutkimusten tuloksissa voivat selittyä eroilla hyvinvointivaltion rakenteissa. Yhdysvalloissa toimeentulotuen eri muotoja kohdennetaan tietyille sosiaaliryhmille, kuten yksinhuoltajaäideille. Pohjoismaissa toimeentulotuki taas on tarveharkintainen, mutta universaali etuus. Pohjoismaissa, joissa hyvinvointivaltion voidaan väittää olevan pitkälle kehittynyt, viimesijaisen toimeentuloturvan saajille kasautuu taloudellisten ongelmien lisäksi myös muita sosiaalisia ja henkilökohtaisia ongelmia. Viimesijaista toimeentuloturva saavat ne, jotka eivät kuulu esimerkiksi suurempien ansiosidonnaisten etuuksien piiriin. Ruotsissa

ja Norjassa yleisimpiä viimesijaisen toimeentuloturvan saamisen taustatekijöitä ovat alkoholismi ja erilaiset mielenterveysongelmat (Lorentzen 2010, 32-33).

Myös metodologiset erot voivat vaikuttaa tulosten eriävyyteen. Liian pienten ja suppeiden aineistojen, jotka eivät mahdollista pitkäaikaista seuranta ja perhetaustan vaikutuksen huomioimista, käyttö vaikuttaa väistämättä tutkimustuloksiin. Lorentzenin (2010) mukaan sosioekonomisen aseman periytyvyyttä koskevaa tutkimusta tehdessä on oltava tiedossa ne tekijät, jotka välittävät huono-osaisuutta. Ilman selkeää käsitystä huono-osaisuutta välittävistä mekanismeista analyysien tekeminen ja tulosten tulkinta on vaikeaa. Tulojen, koulutuksen, ammattiaseman ja sosiaaliavustusten käytön sukupolvien välisten kausaalisuhteiden olemassaolosta tehtävien johtopäätösten kanssa täytyy olla varovainen. Kaikkien ihmisen tilanteeseen vaikuttavien tekijöiden vakioiminen on vaikeaa, ellei mahdotonta. Mikäli tilanteeseen vaikuttavia tekijöitä jää huomaamatta tai huomioimatta vanhempien ja lasten olosuhteiden välisen yhteyden voimakkuutta voidaan liioitella. (Lorentzen 2010, 33)

Ajanjakson pituudella, jolla toimeentulotuen saamisen prevalenssia tarkastellaan, on suuri merkitys sekä toimeentulotuen ylisukupolvisuuden korrelaation voimakkuuden kannalta että toimeentulotuen saamisen todennäköisyyteen vaikuttavien tekijöiden määrittämisen kannalta. Molemmissa tapauksissa on tärkeää, että toimeentulotuen saajien joukko on määritelty mahdollisimman tarkasti. Ajanjakson pituutta tulee harkita tarkkaan mitattaessa sekä vanhempien että lasten toimeentulotuen saamista. Lyhyen tarkastelujakson käyttö sekä vanhempien että lasten kohdalla voi johtaa vinoutuneeseen tulokseen. Mikäli käytetään lyhyttä tarkastelujaksoa, monet lyhyen aikaa sosiaaliavustusta saaneet voidaan aineistossa tulkita ”ei-saajiksi”, mikä johtaa pitkään avustusta saaneiden yliedustukseen ja pienentää joukkoa joiden todetaan saaneen tukea. Tutkimustulosten kannalta tämä tarkoittaa tilapäisköyhyyden aliedustusta ja syvemmän huono-osaisuuden yliedustusta aineistossa. Se miten tämä vaikuttaa tuloksiin, riippuu tutkimuksessa tehdyistä oletuksista. (Page 2004.)

Ylivelkaantumisesta koskevassa tutkimuksessa on havaittu, että ylivelkaantumisen on yhteydessä heikentyneeseen hyvinvointiin. Ylivelkaantumisen on havaittu olevan yhteydessä heikompaan fyysiseen ja psyykkiseen terveyteen ja taloudellisen ahdingon



on havaittu olevan yhteydessä sosiaalisiin suhteisiin heijastuvaan paineeseen. Vanhempien ylivelkaantumisesta johtuva matalampi hyvinvointi heijastuu myös lasten hyvinvoinnin tasoon. Varsinkin velanoton vaikutuksesta lasten henkiseen hyvinvointiin on laajaa tutkimusnäyttöä. Välittävänä tekijänä pidetään velan ja sen takaisinmaksun aiheuttamaa stressiä ja sen heikentävää vaikutusta lasten ja vanhempien kognitiivisiin kykyihin. Vanhempien ylivelkaantumisesta aiheutuvan heikentyneen hyvinvoinnin ja ylivelkaantuneiden heikomman sosioekonomisen taustan myötä kotoa saatavat elämänhallinnan resurssit voivat olla heikommat.

Kirjallisuuskatsauksen perusteella voidaan siis muodostaa hypoteesi, jonka mukaan vanhempien ylivelkaantuminen lisää lasten todennäköisyyttä joutua toimeentulotuen asiakkaiksi. Pitkät ja toistuvat toimeentulotukijaksot kuvastavat syvempää huono-osaisuutta. Aikaisemman tutkimuksen mukaan sosiaalinen tausta ei korreloi erityisesti pitkien toimeentulotukijaksojen kanssa, vaan se on yhteydessä sekä lyhyiden että pitkien jaksojen yleisyyteen. Ylivelkaantumisen voidaan olettaa vaikuttavan samalla tavoin toimeentulotukijakson keston. Vanhempien antama tuki suojaa nuoria usein tilapäisköyhyydeltä. Todennäköisesti ylivelkaantuneet vanhemmat eivät kykene tukemaan lapsiaan taloudellisesti samalla tavoin kuin vanhemmat, joilla ei maksuhäiriömerkintää ole. Voidaan siis olettaa, että ylivelkaantuminen olisi yhteydessä etenkin lasten lyhyisiin toimeentulotukijaksoihin. Pitkään jatkunut ylivelkaantuminen kuvastaa kuitenkin pitkäkestoista taloudellista, sosiaalista ja terveydellistä ahdinkoa, joten todennäköisesti se vaikuttaa myös lasten suurempaan todennäköisyyteen kokea syrjäytymistä ja syvempää huono-osaisuutta. Tästä johtuen vanhempien ylivelkaantumisen ja lasten toimeentulotukijakson keston välistä yhteyttä on vaikea päätellä.

#### **4. Toimeentulotuki köyhyyden mittarina**

Köyhyyden välittymistä sukupolvelta toiselle on tutkittu runsaasti (ks. esim. Corak 2006). Sukupolvien välistä tuloliikkuvuutta tarkasteltaessa käytetään mittarina usein tuloaineistoa. Köyhyyden siirtymistä sukupolvelta toiselle tarkastellaan usein kuitenkin toimeentulotukiasiakkuuden kautta. Tällöin köyhyyden määritelmänä käytetään toimeentulotuen asiakkuutta. Toimeentulotuen ja vuositulojen sukupolvien välisten korrelaatioiden voimakkuudet käyttäytyvät päinvastaisella tavalla. (ks. esim. Couch &

Lillard 2004.) Useimmiten tulojen ylisukupolvisuuden korrelaatio on matala 20 ikävuoden tietämällä, sillä monet nuoret elävät taloudellisesti riskialtista elämänvaihetta opiskellessaan tai ollessaan siirtymässä työmarkkinoille. Toimeentulotuen ylisukupolvisuuden korrelaatio on nuorilla päinvastoin korkea, sillä toimeentulotuen hakeminen riippuu paljolti siitä, pystyvätkö vanhemmat tukemaan lapsiaan taloudellisesti. (Moisio & Kauppinen 2011.)

Köyhyystutkimuksessa on vallinnut erimielisyyttä siitä, tulisiko köyhyys määritellä resurssipohjaisten vai elinolopohjaisten lähestymistapojen kautta eli tutkitaanko huono-osaisuutta epäsuorasti tulojen tai muiden resurssien kautta vai suoraan elinolojen tai kulutuksen kautta (Kangas & Ritakallio 1997). Tässä työssä köyhyys on määritelty resurssipohjaisesti toimeentulotuen asiakkuutena, jolloin köyhyysraja määräytyy poliittisen päätöksenteon kautta. Perustuslaissa on taattu jokaiselle, joka ei kykene hankkimaan ihmisarvoisen elämän vaatimaa turvaa, oikeus välttämättömään toimeentuloon (L 731/1999). Kun toimeentulotuella taataan perustuslaissa tarkoitettu välttämätön toimeentulo, viimesijaisena tukena toimeentulotuki luo normin yhteiskunnassa hyväksytylle vähimmäistoimeentulon tasolle (Kuivalainen 2013). Toimeentulotuen asiakkaat ovat siis sillä hetkellä yhteiskunnassa heikoimmin toimeentulevia myös saatuaan yhteiskunnalta avustusta.

Olli Kangas ja Veli-Matti Ritakallio (1997) määrittelevät köyhyiden taloudellisten resurssien puutteesta johtuvaksi sosiaalisen toimintakyvyn rajoittumiseksi. Sosiaalisen toimintakyvyn rajoittumisella tarkoitetaan tilannetta jolloin henkilöllä ei ole mahdollisuutta elää ympäröivässä yhteiskunnassa vallitsevalla tavalla (Townsend 1979, 46-49). Köyhyydellä ei siis tarkoita ainoastaan materiaalista puutetta, vaan myös puutetta tai estettä osallistua yhteiskunnan toimintaan ja kuluttaa ja elää niin, että toiminta täyttää ympäröivän yhteiskunnan vallitsevat normit. Puhutaan siis suhteellisesta köyhyydestä. Tällöin köyhyiden kriteerinä on kaksoisehto: sosiaalisen toimintakyvyn on täytynyt rajoittua samanaikaisesti kuin taloudellisista resursseista on puutetta. Lisäksi edellä mainittujen välillä täytyy vallita kausaalisuhde. (Kangas & Ritakallio 1997.)

Toimeentulotuen asiakkuus täyttää edellä esitetyn kaksoisehdon. Toimeentulotuen asiakkuuteen yhdistyy usein myös moniulotteinen huono-osaisuus ja tutkimuksissa on havaittu toimeentulotuen saajilla heikentynyttä hyvinvointia ja huono-osaisuuden ylisukupolvisuutta. Toimeentulotukea saavat ovat jo määritelmällisesti pienituloisia, mutta hyvinvointipuutteiden on osoitettu kasautuvan toimeentulotukea saaviin. Toimeentulotuen asiakkaat raportoivat muuta väestöä useammin toimeentulovaikeuksia ja joutuvat muuta väestöä useammin taloudellisista vaikeuksista johtuen rajoittamaan lääkärissä käyntiä ja lääkkeiden ostoa sekä lykkäämään tai jättämään väliin lomamatkoja. Pienituloisuus vaikuttaa myös kulutusvalintoihin, kuten lihan määrään ruokavaliossa ja huonekalujen ja vaatteiden hankintaan. Vaikka toimeentulotuki on tarkoitettu viimesijaiseksi lyhytaikaiseksi etuudeksi, sen pitkäaikainen käyttö pääasiallisena toimeentulon muotona on yleistynyt. Toimeentulotuen saajien määrä ja profiili muuttuivat 1990-luvun laman myötä: määrä jäi suureksi ja asiakkuuden kesto pidentyi. Monelle toimeentulotuki ei ole enää väliaikainen tulonlähde, vaan siitä on muodostunut pääasiallinen toimeentulon muoto. (Hannikainen-Ingman ym. 2013.)

Toimeentulotuen asiakkuus ei kuitenkaan tarkoita, että henkilö olisi väistämättä huono-osainen. Tästä syystä tarkastelussa on ollut paikallaan erottaa toisistaan pitkäaikainen ja lyhytaikainen sekä toistuva toimeentulotuen asiakkuus. Pitkäaikainen (10–12 kuukautta vuodessa) toimeentulotuen käyttö indikoi heikon taloudellisen tilanteen pysyvyyttä, mikä voi kertoa syrjäytymisestä ja marginalisoitumisesta, kun taas lyhytaikainen toimeentulotuen käyttö kertoo lähinnä väliaikaisista toimeentulo-ongelmista. Lyhytaikainen toimeentulotuen asiakkuus paljastaakin tilapäisköyhyyden paremmin kuin esimerkiksi vuosituloihin perustuva tarkastelu.

Huono-osaisuus ja köyhyys eivät ole elämäntilanteina vapaaehtoisia ja niihin liitetään näköalattomuutta. Nuorten toimeentuloa koskevassa tutkimuksessa köyhyyden tutkiminen pelkän vuosituloihin liittyvän aineiston perusteella on ongelmallista, sillä nuorten elämänvaiheisiin liittyy usein myös taloudellisesti riskialttiita tilanteita, jotka altistavat tilapäisköyhyydelle. Nuorten pienituloisuus voi myös johtua esimerkiksi matkustelusta tai opiskelusta ja vanhempien antama taloudellinen tuki tai ulkomailla työskentely eivät näy tulorekistereissä. Pelkän tuloaineiston käyttö köyhyyden ja huono-osaisuuden mittarina ei siis antaisi selkeää ja tarkkaa kuvaa nuorten köyhyydestä vaan

hyväosaiset nuoret olisivat yliedustettuina aineistossa. Toimeentulotukea voidaan tässä tapauksessa käyttää perustellusti vaihtoehtoisena mittarina. (Kauppinen ym. 2014.)

Toimentulotuki ei mittarina ole täydellinen. Toimeentulotuen käyttö mittarina ei paljasta piiloköyhyyttä, eli tuen alikäytöstä johtuen tutkimus ei tavoita kaikkia niitä, joilla olisi taloudellisen tilanteensa puolesta oikeus saada toimeentulotukea. Toimeentulotuen alikäytön on arvioitu olevan laajaa. Susan Kuivalaisen (2007) mukaan tukeen oikeutettuja henkilöitä olisi varovaisen arvion mukaan kaksi kertaa niin paljon, kuin tuen piirissä tällä hetkellä on. Mittari on myös herkkä poliittis-hallinnolliselle säätelylle. Toimeentulotuen saamisen ehtoja muutettaessa myös tässä työssä käytetty köyhyyden määritelmä muuttuu, mikä tekee tutkimustulosten ajallisesta vertailusta haastavaa tai jopa mahdotonta. Toimeentulotuen käyttö köyhyyden mittarina heikentää myös tutkimustulosten kansainvälistä vertailtavuutta, sillä eri maiden sosiaaliturvajärjestelmät poikkeavat toisistaan rakenteellisesti esimerkiksi viimesijaisen toimeentuloturvan myöntöperusteiden osalta.

## 5. Tutkimuskysymys

Tässä työssä tutkitaan vanhempien ylivelkaantumisen yhteyttä lasten toimeentulotuen saamiseen 1987-syntymäkohortissa. Työssä pyritään selvittämään onko toimeentulotuen saamisen todennäköisyys suurempi niillä henkilöillä, joiden vanhemmat ovat ylivelkaantuneet, kuin niillä, joilla on taloudellisesti vakaampi perhetausta. Lisäksi tutkitaan vanhempien ylivelkaantumisen vaikutusta syvempään huono-osaisuuteen, jota mitataan toimeentulotukijakson pitkittymisellä.

Analyseissä mitataan myös muiden vanhempien taustaan liittyvien tekijöiden yhteyttä toimeentulotuen saamiseen 1987-syntymäkohortissa. Lisäksi pyritään selvittämään, vaikuttaako ylivelkaantuneen vanhemman sukupuoli toimeentulotuen saamiseen sekä toimeentulotukijakson pitkittymiseen. Tutkimuskysymykset on aseteltu seuraavasti:

- 1) Onko vanhempien ylivelkaantuminen yhteydessä lasten toimeentulotuen saamiseen?
- 2) Onko vanhempien ylivelkaantumisella yhteyttä lasten toimeentulotukijakson pituuteen?

## 6. Aineisto ja muuttajat

Tämän tutkimuksen aineisto perustuu kansalliseen 1987 –syntymäkohorttitutkimukseen (ks. Paananen & Gissler 2012), jossa on seurattu kaikkia Suomessa 1987 syntyneitä lapsia sikiökaudelta vuoteen 2012 saakka. Taulukossa 1 on yhteenveto aineiston sisältämistä rekistereistä, joita on käytetty tässä tutkimuksessa.

*Taulukko 1 Kansallisen syntymäkohortti 1987 -aineiston rekisteritiedot ja ajanjakso, jolta ne on kerätty*

Rekisteri	Tiedot	Ajanjakso, jolta tiedot on kerätty
Syntymärekisteri, THL	Raskaus ja synnytystiedot (äidin ja kohorttiin kuuluvien)	1987–2008
Terveystietojärjestelmän hoitoilmoitusrekisteri (HILMO), THL	Tiedot erikoissairaanhoidon diagnooseista, hoitjaksoista ja poliklinikkakäynneistä	1987–2008 osastohoitjakso, 1998–2008 poliklinikkakäynnit
Kuolemansyytilasto, Tilastokeskus	Kuolinpäivä ja kuolemansyy	1987–2008
Väestörekisterikeskus	Kuolemat, vanhempien avioliitot ja -erot, muutot, vanhempien ammatit, asuinpaikkatiedot	1987–2008
Tilastokeskuksen rekisterit	Vanhempien ja kohorttiin kuuluvien korkein tutkinto	2009–2012
Toimeentulotukirekisteri, THL	Vanhempien ja kohorttiin kuuluvien toimeentulotuen saaminen	1987–2003 (vanhemmat) 2005–2012 (kohortin jäsenet)
Maksuhäiriörekisteri, Suomen asiakastieto Oy	Tiedot maksuhäiriömerkinnöistä	2010

Alkuperäinen aineisto muodostettiin THL:n syntymärekisterin pohjalta ja sitä on täydennetty eri viranomaisten rekistereistä saaduilla tiedoilla. Tärkeimmät tietolähteet tälle tutkimukselle saatiin THL:n Väestörekisterikeskuksen, Tilastokeskuksen ja Suomen asiakastieto Oy:n rekistereistä. Väestörekisterikeskuksen seurantatiedoista saatiin tiedot synnytyksistä, kuolemista ja muutoista, vanhempien avioliitoista ja -eroista sekä ammasteista. Kohorttiin kuuluvien henkilöiden sekä heidän vanhempinsa koulutustiedot ja tiedot sosioekonomisesta asemasta saatiin Tilastokeskuksesta. Terveystiedot perustuvat THL:n erikoissairaanhoidon tietoihin diagnooseista, hoitjaksoista ja poliklinikkakäynneistä. Tiedot toimeentulotuen käytöstä kerättiin THL:n ylläpitämästä toimeentulotukirekisteristä. Alkuperäiseen aineistoon kuului 60 254 Suomessa syntyneitä lasta. Seurannassa olivat mukana ensimmäisen syntymän jälkeisen viikon jälkeen selvinneet lapset (n=59476). (Paananen ym. 2012.)

Ylivelkaantuneita koskeva aineisto muodostettiin Suomen Asiakastieto Oy:n luottotietorekisterin perusteella. Suomen asiakastieto Oy on Suomen vanhin luottotietorekisterin ylläpitäjä ja rekisteritoiminta oli pitkään sen varassa (Erola 2003). Velkaantuneet on identifioitu luottotietorekisteristä käyttäen aiemmin mainittuja säädöksiä velkojen vanhenemisesta. Vuonna 2008 voimaantulleen uuden ulosottokaaren (L 705/2007) perusteella velka vanhenee lopullisesti 15 vuoden kuluttua siitä hetkestä, kun tuomioistuin on tehnyt velasta maksupäätöksen. Lisäksi vuonna 2010 voimaan tullut luottotietolain (L 527/2007) muutossäännös (L 933/2009) määräsi poistamaan maksuhäiriömerkinnän luottotietorekisteristä velan vanhennuttua (ks. luku 2). Muutossäännös tuli voimaan huhtikuun 2010 alussa, joten Suomen Asiakastieto Oy:ltä pyydettiin henkilötunnukset niistä henkilöistä, joiden tiedot poistettiin luottotietorekisteristä 1.-9.4.2010. Näin saatiin tunnistettua 37 093 ylivelkaantunutta. Aineistoa rajattiin koskemaan henkilöitä, jotka olivat työkäisiä ennen ja jälkeen laman (vuosina 1989 ja 1995) ja joilta löytyi kotikuntatieto Suomesta vuonna 2010. Aineiston kooksi jäi 32 182 ylivelkaantunutta. Jokaista ylivelkaantunutta kohden poimittiin Kelan henkilötietorekisteristä satunnaisotannalla vuoden 2010 asuinkunnan mukaan kaltaistettu verrokki, joka ei ole velkaantunut. Aineistossa ei ole tietoa alkuperäisen velan määrästä, velkaantumisen syystä, eikä siitä minä vuonna velka on syntynyt. Voidaan kuitenkin olettaa, että suurin osa rekisteristä tunnistetuista ylivelkaantuneista oli velkaantunut laman seurauksena. Tietoa ei ole myöskään velkatiedon poistamisen varsinaisesta syystä. Aineiston ylivelkatieto on henkilökohtainen. (Blomgren ym. 2014.) Suomen Asiakastieto Oy:n rekistereistä saadut tiedot yhdistettiin osaksi Kansallinen syntymäkohortti 1987 -hankkeen aineistoa.

### **6.1. Muuttajat**

Tässä alaluvussa esitellään tutkimuksessa käytetyt muuttajat. Luvun alussa esitellään 1987 syntymäkohorttiin kuuluvia henkilöitä koskevat muuttajat, jonka jälkeen esitellään vanhempia koskevat taustamuuttajat. Toimeentulotuen saamista ennustavat taustamuuttajat on valittu aikaisemman tutkimuksen perusteella. Vanhempien toimeentulotuen saamisen, matalan koulutustason (ks. esim Stenberg 2000; Lorentzen 2010; Kauppinen ym. 2014), äidin siviilisäädyn (Lorentzen 2010) ja vanhempien mielenterveyden häiriöiden (Paananen & Gissler, 2014) on havaittu tutkimuksissa ennustavan toimeentulotuen saamista lapsilla.

Selitettävänä muuttuja tutkimuksessa oli kohortin jäsenten saama toimeentulotuki. Kohortin jäsenten toimeentulotuen saamista mallinettiin tutkimuksessa kahdella eri tavalla: toimeentulotuen saannin prevalenssin perusteella sekä toimeentulotuen keston ja toistuvuuden perusteella. Tutkimuksessa toimeentulotukea saaneiksi määritettiin ne henkilöt, jotka saivat toimeentulotukea vähintään yhden kuukauden vuosina 2005–2012. Tutkimuksen henkilöt olivat tarkastelujakson aikana 18–25 vuotta vanhoja. Toimeentulotuen kesto ja toistuvuutta mallinettiin luomalla luokiteltu muuttuja toimeentulotukikuukausien yhteismäärästä vuosina 2005–2012. Muuttujan luokat ovat: ei yhtään tukikuukautta, 1-6 tukikuukautta, 7-18 tukikuukautta, 19-36 tukikuukautta ja yli 36 tukikuukautta tarkastelujaksolla. Muuttujan luokittelu on sama kuin Kauppinen ym. (2014) tutkimuksessaan käyttämä luokittelu.

Keskeisin selittävä muuttuja tutkimuksessa oli vanhempien ylivelkaantuminen. Tässä työssä ylivelkaantuneet määriteltiin hallinnollisin perustein (ks. ylivelkaantumisen määritelmät, luku 2). Ylivelkaantuneiksi tutkimuksessa määriteltiin henkilöt, joilla on tuomioistuimen päätös velkojen maksamatta jättämisestä. Henkilöillä on ollut merkintä maksuhäiriöstä Suomen Asiakastieto Oy:n luottotietorekisterissä viimeistään vuonna 1995 ja merkintä on poistettu rekisteristä viimeistään vuonna 2010 velkojen vanhenemisen johdosta. Tutkimuksen henkilöillä on siis ollut vähintään 15 vuotta vanha merkintä luottotietorekisterissä, joka on vanhentunut viimeistään vuonna 2010. Tutkimuksen ylivelkaantuneita voidaan kutsua oikeutetusti myös pitkäaikaisesti ylivelkaantuneiksi. Ylivelkaantumistietoa käytettiin tutkimuksessa kahdella eri tavalla: dummy-muuttujana (0=ei-ylivelkaantunut, 1=ylivelkaantunut) ja luokiteltuna sen mukaan onko maksuhäiriömerkintä ollut vain isällä, vain äidillä vai molemmilla vanhemmilla samanaikaisesti.

Taustamuuttujina tutkimuksessa käytettiin vanhempien toimeentulotuen asiakkuutta, korkeinta koulutusta, korkeinta sosioekonomista asemaa, mielenterveyden ongelmia ja äidin siviilisäätyä syntymähetkellä. Tieto vanhempien toimeentulotuen saamisesta saatiin THL:n toimeentulotukirekisteristä. Vanhemmat määriteltiin toimeentulotuen asiakkaiksi, mikäli kotitalous oli saanut yhden tai useamman kuukauden toimeentulotukea vuosina 1987-2003 (kun lapsi on ollut 0-17 vuoden ikäinen). Tieto

vanhempien koulutuksesta perustuu korkeimpaan saavutettuun tutkintoon. Jos isien koulutuksesta ei ole ollut tietoa saatavilla, isän koulutustaso määritettiin perusasteeksi. Tiedot on kerätty Tilastokeskuksen tutkintorekisteristä. Tieto on vuodelta 2008 ja se jaettiin tässä tutkimuksessa neljään luokkaan: korkeakoulu, alin korkea-aste, keskiaste ja perusaste. Tieto vanhempien sosioekonomisesta asemasta on vuodelta 2009 ja sen jaottelu perustuu Tilastokeskuksen luokitukseen: ylempi toimihenkilö, alempi toimihenkilö, työntekijä, muut (maanviljelijät, yrittäjät, opiskelijat, kotona olevat, eläkeläiset). Sosioekonominen asema on merkitty isän tai äidin korkeimman sosioekonomisen aseman mukaan.

Tieto vanhempien mielenterveyden häiriöistä on saatu Terveystieteiden tutkimuskeskuksen hoitoilmoitusrekisteristä (HILMO). Vanhempien mielenterveyden häiriöitä mallinettiin erikoissairaanhoidon poliklinikka- ja osastokäyntien yhteydessä saatujen ICD-10-luokituksen mukaisten f-diagnoosien perusteella. Tieto on kerätty vuosilta 1987–2003 eli kun kohortin jäsenet ovat olleet alle 18 vuoden ikäisiä. Tieto vanhempien avioerosta saatiin Väestötietokeskuksen väestötietojärjestelmästä ja se on kerätty vuosilta 1987-2003 ja jaettu kahteen luokkaan (avioero/ei avioeroa). Tieto äidin siviilisäädystä lapsen syntymähetkellä saatiin THL:n syntymärekisteristä ja se on jaettu kolmeen luokkaan: naimisissa, avoliitto ja naimaton, leski tai eronnut.

## 7. Menetelmät

Muuttujien välisiä yhteyksiä selvitettiin alustavasti ristiintaulukoimalla. Varsinaisessa analyysissä toimeentulotuen saamisen todennäköisyyteen vaikuttavia tekijöitä analysoitaessa käytettiin logistista regressioanalyysia. Toimeentulotukijaksojen keston vaikuttavia tekijöitä analysoitaessa selitettävä muuttuja sai useampia kuin kaksi arvoa, joten tällöin käytettiin multinomiaalista logistista regressioanalyysia.

Regressioanalyysin avulla tutkitaan yhden tai useamman selittävän muuttujan vaikutusta ja vaikutuksen voimakkuutta selitettävään muuttujaan. Regressioanalyysia käytetään usein muuttujien välisten kausaalisuhteiden tutkimiseen. (Tabachnik & Fidell 2014, 87-89) Kun perinteisessä regressioanalyysissä selitettävä muuttuja on yleensä jatkuva, logistista regressioanalyysia käytetään kun pyritään selittämään luokitellussa muuttujassa tapahtuvaa vaihtelua. Logistinen regressioanalyysi soveltuukin teorian



kannalta oleellisten muuttujien vaikutusten tarkasteluun. (Metsämuuronen 2011.) Yksinkertaistettuna logistisessa regressiomallissa selitettävänä muuttujana on tutkittavan tapahtuman riskin logaritmi (KvantiMOTV 2009). Logistinen regressioanalyysi pyrkii määrien sijasta ennustamaan todennäköisyyksiä.

Logistinen regressioanalyysi on varsin joustava tilastollinen menetelmä. Siinä ei tarvitse tehdä oletusta selittävien muuttujien normaalisuudesta, toisin kuin perinteisessä regressioanalyysissä, eikä muuttujien tarvitse olla lineaarisessa suhteessa toisiinsa. Logistinen regressioanalyysi on erityisen käytännöllinen silloin, kun selitettävän muuttujan ja yhden tai useamman selittävän muuttujan välillä ei vallitse lineaarista riippuvuutta. (Tabachnik & Fidell 2014, 483.) Selittävien muuttujien ja selitettävän muuttujan logit-muunnoksen välillä täytyy kuitenkin olla lineaarinen yhteys. (Metsämuuronen 2011.) Logit-muunnoksella tarkoitetaan tai vetosuhteen luonnollista logaritmia. Logistisessa regressioanalyysissä selittävät muuttujat voivat olla jatkuvia, diskreettejä tai dikotomisia (Tabachnik & Fidell 2014, 483).

Logistinen regressioanalyysi on suhteellisen vapaa rajoituksista ja sen avulla voidaan analysoida lähes kaikentyypisiä aineistoja. Analyysissä tulee kuitenkin ottaa huomioon muutamia rajoituksia. Mikäli tapahtumien suhde selittäviin muuttujiin on liian pieni, analyysi saattaa tuottaa liian suuria estimaatteja ja keskivirheitä. (Tabachnik & Fidell 2014, 487-489). Logistinen regressioanalyysi on myös herkkä multikollineaarisuudelle. Multikollineaarisuudella tarkoitetaan sitä, että liian suuret korrelaatiot selittävien muuttujien välillä aiheuttavat tilanteen, jossa kaksi toisiinsa voimakkaasti korreloitunutta muuttujaa saattavat tulla mukaan malliin, vaikka vain toinen niistä lisää mallin selitysasetta ja toinen on mallin kannalta turha. Toisin sanoen eri muuttujat kuvaavat samaa asiaa eri muodoissa. (Metsämuuronen 2011.)

Tämän tutkimuksen kannalta multikollineaarisuus voi muodostua ongelmaksi ylivelkaantumista ja vanhempien toimeentulotukea kuvaavien muuttujien kohdalla, sillä molemmat muuttujat mittaavat lopulta köyhyyttä. Toisaalta esimerkiksi köyhyys ilmiönä on monimutkainen eikä sitä välttämättä pystytä tiivistämään yhteen muuttujaan. Ylivelkaantuminen kuvaa lopulta hieman eritavalla köyhyyttä kuin toimeentulotuen asiakkuus. Samoin vanhempien koulutus ja sosioekonominen asema voivat korreloida

voimakkaasti keskenään. Multikollineaarisuutta testattiin poistamalla muuttujia malleista. Poiston vaikutus oli pääosin se, että muiden muuttujien kertoimet kasvoivat hieman, mikä selittyy sillä, että sosioekonomisen aseman ja/tai toimeentulotuen selitysvaiva siirtyi muille muuttujille. Muiden muuttujien virheiden estimaateissa tai luottamusväleissä ei ollut muuttujien poiston jälkeen kuitenkaan havaittavissa multikollineaarisuuteen liittyvää ongelmaa eli virheiden estimaateissa tai luottamusväleissä ei tapahtunut suuria muutoksia.

Multinomiaaliseen logistiseen regressioanalyysiin pätevät samat rajoitukset ja oletukset kuin tavalliseen logistiseen regressioanalyysiin. Multinomiaalista logistista regressioanalyysia käytetään kuitenkin, kun selitettävä muuttuja voi saada useampia kuin kaksi arvoa. Multinomiaalisen logistisen regressioanalyysin ja perinteisen logistisen regressioanalyysin ero on siinä, että kun jälkimmäisessä on ainoastaan yksi regressiomalli (tai yhtälö), ensin mainitussa malleja on yksi vähemmän kuin selitettävän muuttujan saamien arvojen lukumäärä. (Tabachnik & Fidell 2014, 510-511.)

Vanhempien ylivelkaantumisen ja lasten toimeentulotuen saamisen välistä yhteyttä ja sen voimakkuutta mitattiin vetosuhteiden (odds ratio, OR) avulla. Vetosuhteella kuvataan sitä, kuinka etäällä kaksi todennäköisyyttä tai suhteellista osuutta toisistaan ovat. Vetosuhde on nimensä mukaisesti kahden vedon suhde, joka vertaa osuuksia tai todennäköisyyksiä vertaamalla niitä vastaavia vetoja suhteellisesti. (Rita 2004.) Vedolla tarkoitetaan tapahtuman todennäköisyyden suhdetta siihen todennäköisyyteen, että se ei tapahdu. Vetosuhde kertoo muutoksen tai eron voimakkuuden ja mihin suuntaan muutos tapahtuu.

## **8. Tulokset**

Tässä luvussa on esitetty tutkimuksen tulokset. Aineisto ja muuttujien jakaumat on esitetty ristiintaulukoin luvun ensimmäisessä osassa. Logististen regressioanalyysien tulokset vanhempien ylivelkaantumisen yhteydestä kohortin jäsenten toimeentulotuen saamiseen on esitetty ristiintaulukoiden jälkeen. Multinomiaalisten regressioanalyysien tulokset vanhempien ylivelkaantumisen yhteydestä kohortin jäsenten toimeentulotukijaksojen kestoon on esitetty tämän luvun lopussa.

## 8.1. Muuttujien jakaumat

Taulukko 2 Kohortin jäsenten vanhemmat, ylivelkaantuneet ja muut

	Ylivelkaantuneet 3,6 % (n=2141)		Muut 96,4 % (n=57335)	
	%	n	%	n
<b>Toimeentulotuki</b>				
Kyllä	93,4	2000	34,5	19802
Ei	6,6	141	65,5	37533
<b>Korkein koulutus</b>				
Perusaste	23,4	500	6,3	3628
Keskiaste	57,7	1235	42,6	24404
Alin korkea-aste	11,8	252	24,5	14045
Korkeakoulu	7,2	154	26,6	15258
<b>Sosioekonominen asema</b>				
Ei tietoa	2,8	61	1,8	1058
Muut <sup>a</sup>	6,6	142	3,3	1873
Työntekijät	42,5	910	22,2	12750
Alemmat toimihenkilöt	34,3	735	40,9	23477
Ylemmät toimihenkilöt	13,7	293	31,7	18177
<b>Mielenterveyden häiriöt</b>				
Kyllä	28,5	610	15,4	8829
Ei	71,5	1531	84,6	48506
<b>Äidin siviilisäät</b>				
Ei tietoa	1,2	25	0,3	157
Naimaton, leski, eronnut	14,4	308	4,9	2809
Avoliitto	26,0	557	11,5	6568
Naimisissa	58,4	1251	83,4	47801
<b>Avioero</b>				
Kyllä	44,9	961	23,3	13386
Ei	55,1	1180	76,7	43949

<sup>a</sup> maanviljelijät, yrittäjät, opiskelijat, kotona olevat, eläkeläiset

Taulukossa 2 on esitetty kohortin jäsenten vanhempia koskevat tunnusluvut. Ylivelkaantumisesta kuvaavista muuttujista on tässä taulukossa esitetty ainoastaan dummy-muuttuja. Merkintä ylivelkaantumisesta oli 3,6 prosentilla (n=2141) kohortin jäsenten vanhemmista. Ylivelkaantuneista vanhemmista toimeentulotukea oli saanut 93,4 prosenttia eli valtaosa. Vanhemmista, joilla maksuhäiriömerkintää ei ollut toimeentulotukea oli saanut 34,5 prosenttia. Matalasti koulutetut olivat yliedustettuina ylivelkaantuneiden joukossa. Maksuhäiriömerkinnän saaneilla oli suhteellisesti

useammin perus- tai keskiasteen koulutus. Sosioekonomisen aseman mukaan ylivelkaantuneiden joukossa ylliedustettuina olivat työntekijät ja luokkaan muut (maanviljelijät, yrittäjät, opiskelijat, kotona olevat, eläkeläiset) kuuluvat vanhemmat. Mielenterveyden häiriöt olivat yleisempiä ylivelkaantuneilla vanhemmilla kuin taloutensa paremmin hoitaneilla. Mielenterveyshäiriöisten vanhempien osuus ylivelkaantuneiden joukossa oli liki kaksinkertainen verrattuna vanhempiin, joilta puuttui maksuhäiriömerkintä. Ilman maksuhäiriömerkintää olleet vanhemmat olivat suhteellisesti useammin naimisissa, kun taas ylivelkaantuneet vanhemmat olivat lapsen syntymähetkellä suhteellisesti useammin joko avoliitossa tai naimattomia, leskiä tai eronneita. Avioero oli lähes kaksi kertaa niin yleistä ylivelkaantuneiden vanhempien joukossa kuin ilman maksuhäiriömerkintää selvinneiden joukossa. Ristiintaulukoiden tilastollista merkitsevyyttä ei ole testattu  $\chi^2$ -testillä, sillä kyseessä on kokonaistutkimus, jolloin tutkimusaineisto edustaa koko perusjoukkoa.

*Taulukko 3 Vanhempien ylivelkaantuminen sukupuolen mukaan*

Velkaantuneen vanhemman sukupuoli	n	%
Vain isä	1251	58,4
Vain äiti	636	29,7
Molemmat	254	11,9
Yhteensä	2141	100,0

Taulukossa 3 on esitetty ylivelkaantuneita vanhempien sukupuolijakaumaa koskevat tunnusluvut. Miehet olivat ylivelkaantuneiden joukossa ylliedustettuina: yli joka toisessa ylivelkaantuneessa kotitaloudessa vain perheen isä oli ylivelkaantunut, vain perheen äiti oli ylivelkaantunut joka kolmannessa ja molemmat vanhemmat joka kymmenennessä ylivelkaantuneessa kotitaloudessa.

Ylivelkaantuneiden vanhempien koulutus- ja sosioekonomista taustaa koskevat jakaumat on esitetty taulukossa 4. Matalasti koulutetut miehet ja naiset olivat ylliedustettuina ylivelkaantuneiden joukossa. Ylivelkaantuneet miehet olivat naisiin verrattuna suhteellisesti korkeammin koulutettuja: alimman korkea-asteen tai korkeakoulun käyneitä oli noin 9 prosenttia ylivelkaantuneista. Osuus oli kaksinkertainen verrattuna ylivelkaantuneisiin naisiin. Perusasteen koulutuksen saaneita ylivelkaantuneita miehiä oli suhteellisesti hieman vähemmän kuin naisia, vaikka

perusasteen koulutuksen saaneiden naisten osuus muista kuin ylivelkaantuneista oli huomattavasti pienempi kuin miehillä. Sosioekonomisen aseman mukaan työntekijät olivat yliedustettuina ylivelkaantuneiden joukossa molemmilla sukupuolilla. Naisista ylivelkaantuneita olivat kuitenkin useimmiten alemmat toimihenkilöt, mutta työntekijöiden osuus ylivelkaantuneista oli huomattavan korkea verrattaessa sitä työntekijöiden osuuteen muista kuin ylivelkaantuneista. Miehistä ylivelkaantuneiden ja muiden erot sosioekonomisen aseman mukaan olivat tasaisemmat. Miehistä ylivelkaantuneet olivat useimmiten työntekijätaustaisia ryhmän osuuden ollessa noin 52 prosenttia ylivelkaantuneista. Myös ylempien toimihenkilöiden määrä on verrattain suuri osuuden ollessa noin 10 prosenttia. Ylivelkaantuminen näyttää olevan erityisesti matalasti koulutettujen ja matalasta sosioekonomisesta asemasta tulevien naisten ongelma. Miesten osalta ylivelkaantuminen jakautuu tasaisemmin eri koulutusasteiden ja yhteiskuntaluokan mukaan.

*Taulukko 4 Vanhempien koulutus- ja sosioekonominen tausta ylivelkaantumisen mukaan*

	Naiset				Miehet			
	Ylivelkaantuneet		Muut		Ylivelkaantuneet		Muut	
	N	%	N	%	N	%	N	%
<b>Koulutus</b>								
Perusaste	494	55,5	8935	15,3	744	49,4	13979	24,1
Keskiaste	356	40,0	26532	45,3	627	41,7	25224	43,5
Alin korkea-aste	27	3,0	13687	23,4	86	5,7	8093	14,0
Korkeakoulu	13	1,5	9432	16,1	48	3,2	10675	18,4
Yhteensä	890	100,0	58586	100,0	1505	100,0	57971	100,0
<b>Sosioekonominen asema</b>								
Ylempi toimihenkilö	34	3,8	9285	15,8	146	9,7	14287	24,6
Alempi toimihenkilö	211	23,7	28059	47,9	156	10,4	8946	15,4
Työntekijät	315	35,4	11602	19,8	779	51,8	23661	40,8
Muut	180	20,2	5806	9,9	277	18,4	6701	11,6
Ei tietoa	150	16,9	3834	6,5	147	9,8	4376	7,5
Yhteensä	890	100,0	58586	100,0	1505	100,0	57971	100,0

*Taulukko 5 Taustamuuttujat, toimeentulotukea saaneet kohortin jäsenet ja muut kohorttiin kuuluneet*

	Toimeentulotukea saaneet kohortin jäsenet 29,5 % (n=17524)	
	%	n
<b>Vanhemmat ylivelkaantuneet</b>		
Kyllä	66,2	1418
Ei	28,1	16106
<b>Vanhemmat saaneet toimeentulotukea</b>		
Kyllä	51,2	11152
Ei	16,9	6372
<b>Vanhempien korkein koulutus</b>		
Korkeakoulu	16,2	2499
Alin korkea-aste	23,4	3343
Keskiaste	37,7	9668
Perusaste	48,8	2014
<b>Vanhempien sosioekonominen asema</b>		
Ylemmät toimihenkilöt	17,8	3286
Alemmat toimihenkilöt	29,3	7100
Työntekijät	44,3	6053
Muut <sup>a</sup>	36,4	734
Ei tietoa	31,4	351
<b>Vanhemmille mielenterveyden häiriöitä</b>		
Kyllä	40,8	3853
Ei	27,3	13671
<b>Äidin siviilisäätö syntymähetkellä</b>		
Naimisissa	26,1	12785
Avoliitto	42,7	3044
Naimaton, leski, eronnut	51,6	1609
Ei tiedossa	47,3	86
<b>Vanhemmat eronneet</b>		
Kyllä	43,2	6205
Ei	25,1	11319

Taulukossa 5 on esitetty tunnusluvut taustamuuttujille suhteessa kohortin jäsenten toimeentulotuen saamiseen. Kohortin jäsenistä noin 30 prosenttia oli saanut toimeentulotukea vähintään yhden kuukauden tarkastelujaksolla. Ylivelkaantuneiden vanhempien lapsista 66,2 prosenttia oli saanut toimeentulotukea vähintään yhden kuukauden tarkastelujaksolla. Muista kohortin jäsenistä 28,1 prosenttia oli saanut toimeentulotukea. Toimeentulotukea saaneiden vanhempien lapsista 51,2 prosenttia oli saanut toimeentulotukea. Vastaava luku kohortin jäsenille, joiden vanhemmat eivät olleet saaneet toimeentulotukea oli 16,9 prosenttia. Toimeentulotuen saaminen oli

suhteessa yleisempää matalasti koulutettujen vanhempien lapsilla: perusasteen koulutuksen saaneiden vanhempien lapsista lähes puolet oli saanut toimeentulotukea. Osuus laski vanhempien korkeamman koulutuksen myötä: keskiasteen koulutuksen saaneiden vanhempien lapsista 37,7 prosenttia, alimman korkea-asteen 23,4 prosenttia ja korkeakoulun käyneiden vanhempien lapsista 16,2 prosenttia oli saanut toimeentulotukea. Vanhempien sosioekonomisen aseman mukaan suhteellisesti yleisintä toimeentulotuen saaminen oli työntekijöiden lapsilla, joista 44,3 prosenttia oli saanut toimeentulotukea. Seuraavaksi yleisintä toimeentulotuen saanti oli luokan muut (maanviljelijät, yrittäjät, opiskelijat, kotona olevat, eläkeläiset) lapsilla (36,4 %). Ylempien toimihenkilöiden lapset saivat suhteessa harvimminkin toimeentulotukea. Osuus oli kuitenkin suhteellisen suuri, 17,8 prosenttia. Niistä lapsista, joiden vanhemmat olivat saaneet diagnoosin mielenterveyden häiriöistä, toimeentulotukea oli saanut 40,8 prosenttia. Vastaava luku lapsilla, joiden vanhemmilla ei ollut diagnoosia oli 27,3 prosenttia. Perherakenteen mukaan toimeentulotuen saaminen oli suhteessa yleisempää niillä lapsilla, joiden vanhemmat olivat eronneet (43,2 % vs. 25,1 %). Toimeentulotuen saaminen oli harvinaisempaa niillä kohortin jäsenillä, joiden äiti oli syntymähetkellä naimisissa verrattuna niihin, joiden äiti ei ollut naimisissa.

*Taulukko 6 Kohortin jäsenten toimeentulotukikuukausien määrä vuosina 2005-2012*

Toimeentulotukikuukausien määrä	N	%
1-6 kuukautta	8032	45,8
7-18 kuukautta	4252	24,3
19-36 kuukautta	2520	14,4
yli 36 kuukautta	2720	15,5
Yhteensä	17524	100,0

Taulukossa 6 on esitetty toimeentulotukikuukausien määrän jakautuminen 1987-syntymäkohortissa tarkastelujaksolla eli vuosina 2005-2012. Muuttujan luokittelu on sama kuin Kauppinen ym. (2014) käyttämä luokittelu. Kauppinen tutkimusryhmineen määritteli toimeentulotuen saamisen lyhytaikaiseksi kun tukikuukausien määrä oli 1-6 kuukautta ja pitkäaikaiseksi, kun tukikuukausien määrä oli 37 kuukautta tai enemmän 7 vuoden tarkastelujaksolla. Tässä tutkimuksessa 7-36 tukikuukautta saaneet määritellään keskipitkien toimeentulotukijaksojen alle. Toimeentulotukea saaneista 1987-syntymäkohortin jäsenistä hieman alle puolet oli saanut toimeentulotukea lyhytaikaisesti eli 1-6 kuukauden ajan kahdeksan vuoden tarkastelujaksolla. 7-18

kuukauden ajan eli hieman useammin toimeentulotukea oli saanut noin 24 prosenttia toimeentulotukea saaneista kohortin jäsenistä. Toimeentulotuen pidempiaikainen saaminen oli hieman harvinaisempaa. 19-36 kuukauden ajan toimeentulotukea oli saanut noin 15 prosenttia toimeentulotukea saaneista. Pitkäaikaisesti, eli yli 36 kuukauden ajan toimeentulotukea oli saanut hieman yli 15 prosenttia toimeentulotukea saaneista kohortin jäsenistä.

## **8.2. Vanhempien ylivelkaantumisen yhteys lasten toimeentulotuen saamiseen**

Tässä alaluvussa on esitelty logististen regressioanalyysien tulokset vanhempien ylivelkaantumisen ja taustamuuttujien yhteydestä kohortin jäsenten toimeentulotuen saamiseen. Tulokset on esitetty siten, että päävaikutusmallissa on esitetty vetosuhteet yhden muuttujan mallissa. Täydessä mallissa on otettu huomioon kaikkien muuttujien yhteisvaikutus toimeentulotuen saamiseen.

### **8.2.1. Regressioanalyysin päävaikutusmallien tulokset**

Taulukossa 7 on esitetty logistisen regressioanalyysin tulokset toimeentulotuen vastaanottamiseen vaikuttavista taustatekijöistä. Vanhempien ylivelkaantuminen nosti päävaikutusmallissa toimeentulotuen saamisen vetosuhteen viisinkertaiseksi verrattuna lapsiin, joiden vanhemmilla ei ollut merkintää maksuhäiriöstä. Vanhempien toimeentulotuen saamisen vaikutus lasten toimeentulotuen saamisen vetosuhteeseen oli päävaikutusmallissa suurin piirtein yhtä voimakas kuin ylivelkaantumisella. Vanhempien matala koulutustaso oli myös voimakas ennustava tekijä lasten toimeentulotuen saamiselle. Päävaikutusmallissa perusasteen koulutuksen vetosuhte oli melkein viisinkertainen suhteessa korkeakoulun käyneisiin vanhempiin. Vetosuhteen voimakkuus laski korkeamman koulutuksen myötä siten, että keskiasteen koulutuksen käyneiden vanhempien lasten vetosuhte oli kolminkertainen verrattuna korkeakoulun käyneiden vanhempien lapsiin ja alemman korkeakoulun käyneiden vanhempien lapsien vetosuhte oli puolitoistakertainen verrattuna korkeakoulun käyneiden vanhempien lapsiin. Vanhempien sosioekonomisen taustan muutoksella oli tasaisempi vaikutus kuin koulutuksella verrattaessa muita luokkia ylempiin toimihenkilöihin. Suurin vaikutus toimeentulotuen saamisen kannalta oli sillä, että vanhemmat olivat taustaltaan työntekijöitä (vetosuhte 3,68). Se, että vanhemmat olivat alempia toimihenkilöitä tai maanviljelijöitä, yrittäjiä, opiskelijoita, kotona olevia ja eläkeläisiä nosti toimeentulotuen saamisen vetosuhdetta suhteessa siihen, että vanhemmat olivat ylempiä



toimihenkilöitä. Ensin mainittu nostin vetosuhteen kaksinkertaiseksi ja jälkimmäinen 2,5-kertaiseksi verrattuna siihen, että vanhemmat olivat ylempiä toimihenkilöitä. Vanhempien mielenterveyden häiriöt nostivat vetosuhteen lähes kaksinkertaiseksi. Perhetaustan perusteella voimakas toimeentulotuen saamisen vetosuhte oli niillä lapsilla, joiden vanhemmat olivat naimattomia, leskiä tai eronneet. Myös vanhempien avioero tarkastelujaksolla nosti toimeentulotuen vastaanottamisen vetosuhteen yli kaksinkertaiseksi, verrattuna siihen, että vanhemmat eivät olleet eronneet. Tyttöjen riski saada toimeentulotukea oli analyysin perusteella hieman poikia korkeampi. Kaikkien muuttujien p-arvo oli alle 0,001, mikä tarkoittaa, että tulokset ovat tilastollisesti erittäin merkitseviä.

Taulukko 7 Logistinen regressioanalyysi kohortin jäsenten toimeentulotuen saamisesta

	Päävaikutusmallit			Täysi malli		
	Exp(B)	95% CI		Exp(B)	95% CI	
		Alaraja	Yläraja		Alaraja	Yläraja
<b>Vanhempien ylivelkaantuminen</b>						
Ei (ref)	1,00			1,00		
Kyllä	5,02***	4,58	5,50	1,84***	1,67	2,03
<b>Vanhempien toimeentulotuki</b>						
Ei (ref)	1,00			1,00		
Kyllä	5,14***	4,95	5,34	3,16***	3,02	3,30
<b>Vanhempien korkein koulutus</b>						
Ylempi korkeakoulu (ref)	1,00			1,00		
Alempi korkeakoulu	1,58***	1,49	1,67	1,19***	1,11	1,27
Keskiaste	3,13***	2,98	3,29	1,61***	1,50	1,72
Perusaste	4,92***	4,57	5,30	1,91***	1,74	2,09
<b>Vanhempien sosioekonominen asema</b>						
Ylempi toimihenkilö (ref)	1,00			1,00		
Alempi toimihenkilö	1,92***	1,83	2,01	1,23***	1,16	1,30
Työntekijä	3,68***	3,50	3,87	1,65***	1,54	1,76
Muut <sup>a</sup>	2,65***	2,40	2,92	1,30***	1,16	1,46
Ei tietoa	2,11***	1,85	2,41	1,41***	1,22	1,63
<b>Vanhempien mielenterveyden häiriöt</b>						
Ei (ref)	1,00			1,00		
Kyllä	1,83***	1,75	1,92	1,22***	1,16	1,29
<b>Äidin siviilisääty syntymähetkellä</b>						
Naimisissa (ref)	1,00			1,00		
Avoliitto	2,12***	2,01	2,23	1,45***	1,37	1,54
Naimaton, leski, eronnut	3,03***	2,81	3,26	1,79***	1,65	1,94
Ei tiedossa	2,54***	1,90	3,40	1,53**	1,11	2,09
<b>Vanhempien avioero</b>						
Ei (ref)	1,00			1,00		
Kyllä	2,28***	2,19	2,37	1,65***	1,58	1,73
<b>Sukupuoli</b>						
Tyttö (ref)	1,00			1,00		
Poika	0,91***	0,88	0,94	0,91***	0,87	0,94

\* p &lt; 0,5 \*\* p &lt; 0,01 \*\*\*p &lt; 0,001

<sup>a</sup> maanviljelijät, yrittäjät, opiskelijat, kotona olevat, eläkeläiset

### 8.2.2. Regressioanalyysin täyden mallin tulokset

Vetosuhteiden voimakkuus laski täydessä mallissa kaikkien muuttujien osalta. Vanhempien ylivelkaantuminen menetti selitysvoimaansa suhteellisesti eniten, mutta se säilyi edelleen merkittävänä lasten toimeentulotuen saamista ennustavana tekijänä: vanhempien ylivelkaantumisen vetosuhte lasten toimeentulotuen saamiselle oli lähes kaksinkertainen verrattuna lapsiin, joiden vanhemmilla ei ollut maksuhäiriömerkintää. Ylivelkaantumisen selitysvoima siis jakaantui useammalle muuttujalle. Voimakkain lasten toimeentulotuen saantia ennustava tekijä täydessä mallissa oli vanhempien toimeentulotuen saaminen: vetosuhte toimeentulotuen saamiselle oli kolminkertainen, verrattuna lapsiin, joiden vanhemmat eivät olleet saaneet toimeentulotukea. Vanhempien koulutustausta säilyi edelleen voimakkaana selittäjänä. Vanhempien perusasteen koulutus nosti toimeentulotuen saamisen vetosuhteen kaksinkertaiseksi ja keskiasteen koulutus puolitoistakertaiseksi suhteessa vanhempien korkeakoulututkintoon, vaikka vaikutuksen voimakkuus heikkeni kun mallissa otettiin huomioon muut muuttujat. Vanhempien työntekijätausta ennusti lasten toimeentulotuen saamista toimihenkilötaustaa paremmin. Työntekijätaustan vetosuhte oli edelleen puolitoistakertainen verrattuna ylempien toimihenkilöiden lapsiin. Alempien toimihenkilöiden ja luokkaan muut kuuluvien vanhempien lasten vetosuhteen voimakkuus oli lähes yhtä suuri, eli 1,2-1,3-kertainen. Vanhempien mielenterveyshäiriöt lisäsivät lasten riskiä saada toimeentulotukea myös täydessä mallissa, mutta vaikutus oli varsin pieni (OR=1,22). Vanhempien avioliitto madalsi toimeentulotuen saamisen vetosuhdetta myös täydessä mallissa verrattuna muihin muuttujan luokkiin. Jos äiti oli naimaton, jäänyt leskeksi tai eronnut, vetosuhte kasvoi lähes kaksinkertaiseksi. Vanhempien avioeron vaikutus laski hieman verrattuna päävaikutusmalliin: vetosuhte oli kuitenkin edelleen yli puolitoistakertainen verrattuna lapsiin joiden vanhemmat eivät olleet eronneet.

### 8.2.3. Regressioanalyysin tulokset, kun tieto ylivelkaantumisesta on jaettu vanhempien sukupuolen mukaan

*Taulukko 8 Logistinen regressioanalyysi vanhempien ylivelkaantumisen vaikutuksesta lasten toimeentulotuen saantiin, tieto ylivelkaantumisesta molemmille vanhemmille erikseen*

	Päävaikutusmallit			Täysi malli		
	Exp(B)	95% CI		Exp(B)	95% CI	
		Alaraja	Yläaraja		Alaraja	Yläaraja
<b>Vanhempien ylivelkaantuminen</b>						
Ei (ref)	1,00			1,00		
Vain isä	3,63***	3,24	4,07	1,46***	1,29	1,65
Vain äiti	7,43***	6,21	8,88	2,31***	1,92	2,77
Molemmat	12,56***	9,04	17,44	4,34***	3,10	6,07
<b>Vanhempien toimeentulotuki</b>						
Ei (ref)	1,00			1,00		
Kyllä	5,14***	4,95	5,34	3,16***	3,02	3,30
<b>Vanhempien korkein koulutus</b>						
Ylempi korkeakoulu (ref)	1,00			1,00		
Perusaste	4,92***	4,57	5,30	1,89***	1,73	2,07
Keskiaste	3,13***	2,98	3,29	1,61***	1,50	1,72
Alempi korkeakoulu	1,58***	1,49	1,67	1,19***	1,11	1,27
<b>Vanhempien sosioekonominen asema</b>						
Ylemmät toimihenkilöt (ref)	1,00			1,00		
Alemmat toimihenkilöt	1,92***	1,83	2,01	1,23***	1,16	1,30
Työntekijät	3,68***	3,50	3,87	1,64***	1,53	1,76
Muut <sup>a</sup>	2,65***	2,40	2,92	1,30***	1,16	1,45
Ei tietoa	2,11***	1,85	2,41	1,40***	1,21	1,62
<b>Vanhempien mielenterveyden häiriöt</b>						
Ei (ref)	1,00			1,00		
Kyllä	1,83***	1,75	1,92	1,22***	1,16	1,29
<b>Äidin siviilisäätö syntymähetkellä</b>						
Naimisissa (ref)	1,00			1,00		
Avoliitto	2,12***	2,01	2,23	1,45***	1,37	1,54
Naimaton, leski, eronnut	3,03***	2,81	3,26	1,79***	1,65	1,94
Ei tiedossa	2,54***	1,90	3,40	1,52***	1,11	2,09
<b>Vanhempien avioero</b>						
Ei (ref)	1,00			1,00		
Kyllä	2,28***	2,19	2,37	1,66***	1,58	1,74
<b>Sukupuoli</b>						
Tyttö (ref)	1,00			1,00		
Poika	0,91***	0,88	0,94	0,91***	0,87	0,94

\* p < 0,5 \*\* p < 0,01 \*\*\*p < 0,001

<sup>a</sup> maanviljelijät, yrittäjät, opiskelijat, kotona olevat, eläkeläiset

Taulukossa 8 on esitetty logistisen regressioanalyysin tulokset, kun ylivelkaantumistieto on luokiteltu vanhemman sukupuolen mukaan kolmeen luokkaan: ainoastaan äiti oli ylivelkaantunut, ainoastaan isä oli ylivelkaantunut tai molemmat vanhemmista olivat ylivelkaantuneet. Äidin ylivelkaantumisella oli tulosten mukaan isän ylivelkaantumista suurempi vaikutus lasten toimeentulotuen saamiselle. Päävaikutusmallissa äidin ylivelkaantuminen nosti lasten toimeentulotuen saamisen vetosuhteen 7,4-kertaiseksi verrattuna niihin lapsiin joiden vanhemmat eivät olleet ylivelkaantuneet. Mikäli ainoastaan perheen isä oli ylivelkaantunut, vetosuhte oli 3,63. Mikäli molemmat vanhemmat olivat ylivelkaantuneet, toimeentulotuen saamisen vetosuhte oli 12,5-kertainen verrattuna lapsiin, joiden vanhemmat eivät olleet ylivelkaantuneet.

Täydessä mallissa kaikkien vanhempien ylivelkaantumista mittaavien luokkien vetosuhte laski merkittävästi. Kun taustatekijät otettiin huomioon, ainoastaan isän ylivelkaantuminen nosti lasten toimeentulotuen saamisen vetosuhteen enää noin 1,5-kertaiseksi verrattuna lapsiin joiden vanhemmat eivät olleet ylivelkaantuneet. Sen sijaan äidin ylivelkaantuminen ja molempien vanhempien samanaikainen ylivelkaantuminen ennustivat mallissa vanhempien toimeentulotuen saamisen kanssa eniten lasten toimeentulotuen saamista. Äidin ylivelkaantumisen vetosuhte oli yli kaksinkertainen ja molempien vanhempien samanaikaisen ylivelkaantumisen vetosuhte oli jo yli nelinkertainen verrattuna niihin, joiden vanhemmat eivät olleet ylivelkaantuneet. Edelliseen malliin verrattuna taustamuuttujien vetosuhteet pysyivät käytännössä muuttumattomina, joten niitä ei esitellä enää erikseen. Taustamuuttujien vaikutus toimeentulotuen saamiseen ei juuri muutu siitä syystä, että velkaantumismuuttuja on tässä analyysissä ainoastaan luokiteltu useampaan luokkaan.

### **8.3. Vanhempien ylivelkaantumisen yhteys toimeentulotukijakson pitkittymiseen**

Tässä alaluvussa on esitetty multinomiaalisen regressioanalyysin tulokset perheeseen liittyvien taustatekijöiden vaikutuksesta lasten toimeentulotukijaksojen pitkittymiseen. Ensimmäisessä mallissa tutkittiin vanhempien ylivelkaantumisen yhteyttä toimeentulotukijakson pitkittymiseen, kun velkatieto oli jaettu kahteen luokkaan: vanhemmat olivat ylivelkaantuneet ja vanhemmat eivät olleet ylivelkaantuneet. Täyden regressiomallin tulokset on esitetty taulukossa 9.

Taulukko 9 Multinomiaalinen regressio vanhempien ylivelkaantumisen vaikutuksesta kohortin jäsenten toimeentulotuen keston

	1-6 kuukautta			7-18 kuukautta			19-36 kuukautta			yli 36 kuukautta		
	Exp(B)	95 % CI		Exp(B)	95 % CI		Exp(B)	95 % CI		Exp(B)	95 % CI	
<b>Vanhempien ylivelkaantuminen</b>												
Ei (ref)	1,00			1,00			1,00			1,00		
Kyllä	1,31***	1,14	1,49	1,85***	1,61	2,13	1,85***	1,58	2,17	2,83***	2,48	3,24
<b>Vanhempien toimeentulotuki</b>												
Ei (ref)	1,00			1,00			1,00			1,00		
Kyllä	2,43***	2,30	2,57	3,32***	3,07	3,58	4,50***	4,07	4,99	6,27***	5,59	7,04
<b>Vanhempien korkein koulutus</b>												
Korkeakoulu (ref)	1,00			1,00			1,00			1,00		
Alin korkea-aste	1,16***	1,06	1,26	1,27***	1,13	1,44	1,24*	1,05	1,48	1,24*	1,02	1,51
Keskiaste	1,37***	1,26	1,48	1,75***	1,55	1,97	2,08***	1,77	2,45	2,46***	2,05	2,96
Perusaste	1,34***	1,19	1,51	1,95***	1,67	2,27	2,68***	2,20	3,26	4,17***	3,40	5,12
<b>Vanhempien sosioekonominen asema</b>												
Ylemmät toimihenkilöt (ref)	1,00			1,00			1,00			1,00		
Alemmat toimihenkilöt	1,22***	1,13	1,31	1,23***	1,11	1,37	1,19**	1,03	1,36	1,40***	1,20	1,64
Työntekijät	1,57***	1,44	1,71	1,59***	1,41	1,79	1,65***	1,42	1,92	2,18***	1,86	2,56
Muut <sup>a</sup>	1,29***	1,11	1,49	1,23*	1,02	1,49	1,24*	0,98	1,57	1,68***	1,33	2,12
Ei tietoa	1,30**	1,08	1,57	1,78***	1,42	2,24	1,02	0,71	1,47	1,75***	1,27	2,41
<b>Vanhempien mielenterveyden häiriöt</b>												
Ei (ref)	1,00			1,00			1,00	1,00		1,00		
Kyllä	1,10**	1,03	1,17	1,27***	1,17	1,38	1,28***	1,16	1,41	1,52***	1,38	1,67
<b>Äidin siviilisäätö</b>												
Avoliitto	1,00			1,00			1,00	1,00		1,00		
Avoliitto	1,20***	1,11	1,29	1,54***	1,40	1,69	1,73***	1,54	1,94	2,12***	1,89	2,37
Naimaton, leski, eronnut	1,51***	1,36	1,68	1,78***	1,56	2,02	2,06***	1,77	2,40	2,66***	2,31	3,07
Ei tietoa	1,06	0,67	1,66	2,04**	1,31	3,20	1,71**	0,95	3,06	2,20**	1,31	3,72
<b>Vanhempien avioero</b>												
Ei (ref)	1,00			1,00			1,00			1,00		
Kyllä	1,45***	1,37	1,54	1,74***	1,61	1,88	1,83***	1,66	2,02	2,28***	2,06	2,51
<b>Sukupuoli</b>												
Tyttö (ref)	1,00			1,00			1,00			1,00		
Poika	0,96*	0,91	1,00	0,88***	0,83	0,94	0,83***	0,77	0,90	0,84***	0,77	0,91

\* p < 0,5 \*\* p < 0,01 \*\*\*p < 0,001, <sup>a</sup> maanviljelijät, yrittäjät, opiskelijat, kotona olevat, eläkeläiset

### **Lyhyet toimeentulotukijaksot**

Vanhempien ylivelkaantumisen sai tilastollisesti melkein merkitseviä arvoja kun tarkasteltiin vaikutusta 1-6 kuukautta kestäneisiin toimeentulotukijaksoihin. Vetosuhteen voimakkuus oli lähellä yhtä, joten vanhempien ylivelkaantumisen ei voida sanoa olevan voimakkaasti yhteydessä erityisesti lasten satunnaisiin tai lyhyisiin toimeentulotukijaksoihin. Keskeisin selittäjä lasten lyhyille toimeentulotukijaksoille oli vanhempien saama toimeentulotuki. Vanhempien saama toimeentulotuki ei kuitenkaan ollut yhteydessä erityisesti ainoastaan lyhyisiin toimeentulotukijaksoihin, vaan se oli voimakkain tekijä jokaisessa toimeentulotukijakson pituutta kuvaavassa luokassa. Vanhempien toimeentulotuen saamisen vaikutus myös voimistui sitä mukaa mitä pidempi lasten toimeentulotukijakso oli. Vanhempien koulutustaustan mukaan keskiasteen koulutus oli voimakkaimmin yhteydessä lasten satunnaiseen toimeentulotukeen (OR=1,37), mutta vanhempien perusasteen koulutuksen voimakkuus oli lähes yhtä suuri (OR=1,34). Sosioekonomisen aseman perusteella vanhempien työntekijätausta oli voimakkain toimeentulotukea ennustava tekijä. (OR=1,57). Muuttujan muut luokat saivat tasaisia vetosuhteen arvoja. Vanhempien avioero ja äidin naimattomuus syntymähetkellä ennustivat myös lyhyitä toimeentulotukijaksoja. Vanhempien mielenterveyden häiriöiden vaikutus oli pieni (OR=1,10).

### **Keskipitkät toimeentulotukijaksot**

Vanhempien toimeentulotuen saaminen säilyi edelleen voimakkaimpana selittäjänä, kun tarkasteltiin muuttujien vaikutusta 7-18 kuukauden ajan toimeentulotukea saaneisiin nuoriin. 7-18 kuukauden ajan toimeentulotuen saamisen vetosuhte oli 3,32 verrattuna niihin, joiden vanhemmat eivät olleet saaneet toimeentulotukea. Vanhempien ylivelkaantumisen vaikutus oli tässä luokassa voimakkaampi kuin 1-6 kuukautta kestäneiden jaksojen kohdalla (OR=1,85). 7-18 kuukauden ajan toimeentulotukea 8 vuoden tarkastelujaksolla saaneet voidaan kuitenkin lukea edelleen satunnaisiksi toimeentulotuen saajiksi, joten tulos vahvistaa edellisen luokan tulosta, jonka mukaan vanhempien ylivelkaantuminen ei olisi erityisen voimakkaasti yhteydessä lyhyisiin ja satunnaisiin toimeentulotukijaksoihin. Vanhempien koulutustaustan merkitys kasvoi toimeentulotuen saamisen toistuessa tai asiakkuusjakson pidentyessä. Vanhempien koulutustaustan perusteella perusasteen koulutus ennusti tämän pituisia jaksoja parhaiten vetosuhteen ollessa voimakkaampi kuin keskiasteen, alimman korkea-asteen



ja korkea-asteen koulutuksen. Sosioekonomisen aseman mukaan vetosuhteiden voimakkuudet, eivät juurikaan muuttuneet toimeentulotukijakson pidentyessä. Työntekijäluokan vetosuhteet olivat suurempia verrattuna muihin saman muuttujan luokkiin.

Vanhempien ylivelkaantumisen vetosuhteen voimakkuus ei muuttunut toimeentulotuen saamisen keston pidentyessä 7-18 kuukaudesta 19-36 kuukauteen.. Voimakkain selittäjä 19-36 kuukauden pituisille toimeentulotukijaksoille oli vanhempien toimeentulotuen saaminen (OR=4,50). Vanhempien matalan koulutustaustan merkitys korostui toimeentulotukijaksojen pidentyessä tai toimeentulotuen saamisen toistuessa: perusasteen koulutuksen vetosuhteet olivat 2,5-kertaiset ja keskiasteen koulutuksen vetosuhteet 2-kertaiset verrattuna korkeakoulutettujen vanhempien lapsiin. Sosioekonomisen aseman mukaan on vaikea tehdä eroa muuttujan luokkien mukaan, sillä vetosuhteet olivat tasaisia verrattaessa eripituisia toimeentulotukijaksoja toisiinsa. Vanhempien mielenterveyden häiriöt ennustivat paremmin pidempiä toimeentulotukijaksoja kuin lyhyimpiä, mutta vetosuhteet olivat edelleen pienet (OR=1,28) ja sen suuruudeltaan lähes sama kuin edellisessä luokassa. Perhetaustan mukaan vanhempien naimattomuutta kuvaavien luokkien vetosuhteiden voimakkuudet kasvoivat sitä mukaa, kun toimeentulotuen saamisen kesto kasvoi. Sama päti myös vanhempien avioeron vaikutukseen toimeentulotuen saamisen kestolle.

### **Pitkät toimeentulotukijaksot**

Vanhempien ylivelkaantumisen vetosuhteet olivat yli 36 kuukautta kestäneiden toimeentulotukijaksojen kohdalla yli kaksi kertaa suurempia verrattaessa korkeintaan 1-6 kuukautta kestäneisiin toimeentulotuen jaksoihin. Voimakkain selittäjä tässäkin kestoja kuvaavassa luokassa oli vanhempien toimeentulotuki (OR=6,27). Myös sen vetosuhteet olivat viimeisessä luokassa selkeästi suurempia kuin lyhyempien toimeentulotukijaksojen kohdalla. Vanhempien koulutustaustan perusteella matalan koulutuksen yhteys lasten pitkiin toimeentulotukijaksoihin korostui. Vanhempien perusasteen koulutuksen vetosuhteet olivat yli 2-kertaa suurempia kuin korkeintaan 7-18 kuukautta kestäneiden jaksojen kohdalla ja melkein kolminkertainen verrattaessa lyhimpiin jaksoihin. Sosioekonomisen taustan osalta työntekijätausta nousi esiin vasta pisimmissä jaksoissa (OR=2,18). Alle 37 kuukautta kestäneiden toimeentulotukijaksojen kohdalla vetosuhteet kaikissa sosioekonomista asemaa kuvaavissa luokissa muuttuivat vain vähän. Vanhempien mielenterveyden häiriöt olivat erityisesti, vaikkakin heikosti,

yhteydessä ainoastaan pisimpiin toimeentulotukijaksoihin. Äidin siviilisäädystä muu kuin avioliitto sekä vanhempien avioero olivat yhteydessä pitkiin toimeentulotukijaksoihin.

### **Yhteenveto vanhempien taustan yhteydestä lasten toimeentulotuen keston**

Vanhempien ylivelkaantuminen oli heikosti yhteydessä lyhimpiin 1-6 kuukautta kestäviin toimeentulotukijaksoihin. Ylivelkaantumisen vetosuhte sai suurempia arvoja 7-36 kuukautta kestäneiden jaksojen osalta ja erityisesti pisimpien, yli 37 kuukautta kestäneiden jaksojen kohdalla. Vetosuhteiden luottamusvälit olivat päällekkäisiä ainoastaan 7-18- ja 9-36 kuukautta kestäneiden jaksojen kohdalla. Ylivelkaantumisen yhteys toimeentulotukijakson keston muuttui siis tilastollisesti merkitsevästi 1-6 kuukautta, 7-36 kuukautta ja yli 36 kuukautta kestäneiden jaksojen välillä. Vanhempien ylivelkaantumisen voidaan siis nähdä lisäävän todennäköisyyttä pitkäaikaiselle toimeentulotuen saannille, mutta myös kaiken pituisille jaksoille.

Vanhempien toimeentulotuen saaminen lisäsi voimakkaasti lasten todennäköisyyttä saada toimeentulotukea pitkäaikaisesti, sillä vetosuhteen voimakkuus oli yli kaksinkertainen verrattuna 1-6 kuukautta ja kaksinkertainen 7-18 kuukautta kestäneisiin jaksoihin sekä noin 1,5-kertainen verrattuna 19-36 kuukautta kestäneisiin jaksoihin. Vanhempien toimeentulotuen saaminen lisäsi kuitenkin myös lyhyiden jaksojen todennäköisyyttä. Sen ei voitu kuitenkaan todeta olevan yhteydessä ainoastaan pitkiin jaksoihin, mutta tulosten perusteella vanhempien toimeentulotuen saaminen pitkitti lasten toimeentulotukijaksoja ylivelkaantumista enemmän.

Vanhempien perusasteen koulutuksen vaikutus oli samankaltainen toimeentulotuen kohdalla, mutta muutoksen suuruus oli voimakkaampi kuin toimeentulotuen vetosuhteilla. Vanhempien perusasteen koulutuksen vaikutus toimeentulotuen saamisen pitkittymiseen nousi esiin vasta vähintään 7 kuukauden ajan toimeentulotukea saaneiden osalta. Vetosuhteiden luottamusvälit olivat päällekkäisiä ainoastaan 7-18- ja 9-36 kuukautta kestäneiden jaksojen kohdalla. Perusasteen koulutuksen yhteys toimeentulotukijakson keston muuttui siis tilastollisesti merkitsevästi 1-6 kuukautta, 7-36 kuukautta ja yli 36 kuukautta kestäneiden jaksojen välillä.

Vanhempien sosioekonominen asema ei näyttänyt juurikaan vaikuttavan toimeentulotukikuukausien määrään ennen viimeistä luokkaa, jolloin varsinkin työntekijätaustan merkitys nousi esiin. Muutokset toimeentulotukijakson kestoja kuvaavien luokkien välillä eivät olleet tilastollisesti merkitseviä sosioekonomista asemaa kuvaavan muuttujan luokissa, lukuun ottamatta muutosta työntekijäluokan kohdalla enintään 18 kuukautta kestäneiden jaksojen ja yli 36 kuukautta kestäneiden jaksojen välillä.

Vanhempien mielenterveyden häiriöiden vaikutus nousi esiin vasta pisimpien toimeentulotuen saamisjaksojen kohdalla, mutta erot vetosuhteiden voimakkuudessa olivat tilastollisesti merkitseviä ainoastaan lyhimpien ja pisimpien toimeentulotukijaksojen välillä.

Äidin siviilisäädellä vaikuttaisi sen sijaan olleen merkitystä toimeentulotukijakson pituuden kannalta. Avoliittoa ja naimattomuutta, leskeyttä ja eronneita kuvaavat luokat saivat voimakkaampia arvoja toimeentulotuen keston kasvaessa. Muutoksen suurus oli molemmissa luokissa yhtä suuri (76 ja 77 prosenttia), mutta jälkimmäisen kohdalla vetosuhteiden voimakkuudet olivat suurempia. Muutos vetosuhteiden voimakkuudessa oli avoliiton kohdalla merkitsevä lyhimpien jaksojen välillä, sekä vähintään 18 kuukautta kestäneiden jaksojen ja yli 36 kuukautta kestäneiden jaksojen välillä. Naimattomuutta, leskeyttä ja eronneita kuvaavan luokan kohdalla muutos vetosuhteiden voimakkuudessa oli tilastollisesti merkitsevä vähintään 18 kuukautta kestäneiden jaksojen ja yli 36 kuukautta kestäneiden jaksojen välillä.

Vanhempien avioeron merkitys korostui pitkien jaksojen osalla, joskin muutos vetosuhteessa ei ollut yhtä suuri kuin äidin siviilisäätystä kuvaavan muuttujan luokissa. Muutos vetosuhteiden voimakkuudessa oli tilastollisesti merkitsevä 1-6 kuukautta, 7-36 kuukautta ja yli 36 kuukautta kestäneiden jaksojen välillä.

#### **8.4. Ylivelkaantuneen vanhemman sukupuolen yhteys lasten toimeentulotuen keston**

Taulukko 10 Multinomiaalinen regressioanalyysi vanhempien ylivelkaantumisen vaikutuksesta kohortin jäsenten toimeentulotuen keston (velka molemmille vanhemmille erikseen)

	1-6 kuukautta			7-18 kuukautta			19-36 kuukautta			yli 36 kuukautta		
	Exp(B)	95 % CI		Exp(B)	95 % CI		Exp(B)	95 % CI		Exp(B)	95 % CI	
<b>Vanhempien ylivelkaantuminen</b>												
Ei (ref)	1,00			1,00			1,00			1,00		
Vain isä	1,12*	0,95	1,32	1,61***	1,35	1,91	1,42**	1,15	1,75	1,97***	1,65	2,36
Vain äiti	1,57***	1,23	2,01	1,83***	1,41	2,39	2,32***	1,76	3,06	3,92***	3,13	4,91
Molemmat vanhemmat	2,34***	1,52	3,61	4,80***	3,20	7,22	4,62***	2,95	7,25	7,28***	4,91	10,79
<b>Vanhempien toimeentulotuki</b>												
Ei (ref)	1,00			1,00			1,00			1,00		
Kyllä	2,43***	2,30	2,57	3,31***	3,07	3,57	4,50***	4,06	4,98	6,26***	5,58	7,02
<b>Vanhempien korkein koulutus</b>												
Korkeakoulu (ref)	1,00			1,00			1,00			1,00		
Alin korkea-aste	1,16***	1,06	1,26	1,27***	1,13	1,44	1,24*	1,05	1,48	1,24*	1,02	1,51
Keskiaste	1,36***	1,25	1,48	1,75***	1,55	1,97	2,08***	1,77	2,45	2,46***	2,05	2,95
Perusaste	1,33***	1,18	1,50	1,94***	1,66	2,26	2,65***	2,18	3,23	4,09***	3,34	5,02
<b>Vanhempien sosioekonominen asema</b>												
Ylemmät toimihenkilöt (ref)	1,00			1,00			1,00			1,00		
Alemmat toimihenkilöt	1,22***	1,13	1,32	1,23***	1,11	1,37	1,19*	1,03	1,36	1,40***	1,20	1,64
Työntekijät	1,57***	1,44	1,71	1,58***	1,41	1,78	1,64***	1,41	1,91	2,16***	1,84	2,53
Muut <sup>a</sup>	1,28***	1,11	1,48	1,23**	1,01	1,49	1,23*	0,97	1,56	1,65***	1,31	2,08
Ei tietoa	1,30**	1,07	1,57	1,78***	1,41	2,24	1,01	0,71	1,45	1,70**	1,23	2,35
<b>Vanhempien mielenterveyden häiriöt</b>												
Ei (ref)	1,00			1,00			1,00			1,00		
Kyllä	1,09**	1,02	1,17	1,27***	1,17	1,38	1,28***	1,15	1,41	1,51***	1,38	1,66
<b>Äidin siviilisäät</b>												
Avoliitto (ref)	1,00			1,00			1,00			1,00		
Avoliitto	1,20***	1,11	1,29	1,54***	1,40	1,69	1,73***	1,54	1,94	2,13***	1,90	2,38
Naimaton, leski, eronnut	1,51***	1,36	1,68	1,79***	1,58	2,04	2,07***	1,77	2,40	2,66***	2,30	3,06
Ei tietoa	1,05	0,67	1,65	2,04**	1,31	3,20	1,71*	0,95	3,06	2,21**	1,31	3,72
<b>Vanhempien avioero</b>												
Ei (ref)	1,00			1,00			1,00			1,00		
Kyllä	1,46***	1,37	1,55	1,75***	1,62	1,89	1,84***	1,67	2,03	2,30***	2,09	2,54
<b>Sukupuoli</b>												
Tyttö (ref)	1,00			1,00			1,00			1,00		
Poika	0,96*	0,91	1,00	0,88***	0,83	0,94	0,83***	0,77	0,90	0,84***	0,77	0,91

\* p < 0,5 \*\* p < 0,01 \*\*\*p < 0,001, <sup>a</sup> maanviljelijät, yrittäjät, opiskelijat, kotona olevat, eläkeläiset

Taulukossa 10 on esitetty multinomiaalisen regressioanalyysin tulokset vanhempien ylivelkaantumisen vaikutuksesta lasten toimeentulotukijakson pituuteen kun ylivelkaantumistieto oli jaettu vanhempien sukupuolen perusteella kolmeen luokkaan: vain isä oli ylivelkaantunut, vain äiti oli ylivelkaantunut tai molemmat vanhemmat olivat ylivelkaantuneet. Taustamuuttajat pysyivät tässä analyysissä samoina ja niiden saamat arvot olivat lähes muuttumattomat verrattuna edelliseen analyysiin.

Isän ylivelkaantumisen ei voitu todeta olevan erityisesti yhteydessä lyhyisiin, 1-6 kuukautta kestäneisiin, toimeentulotukijaksoihin. Vetosuhte oli lähellä yhtä ja sen tilastollinen merkitsevyys oli heikko. Äidin ylivelkaantumisen vetosuhte oli voimakkaampi ja sen tilastollinen merkitsevyys oli suurempi kuin isän ylivelkaantumisella, mutta vetosuhteen voimakkuus oli pieni verrattuna selitettävän muuttujan muihin luokkiin. Molempien vanhempien samanaikainen ylivelkaantuminen ennusti voimakkaasti tämän pituisia toimeentulotuen jaksoja.

7-18 kuukautta kestäneissä toimeentulotukijaksoissa isän ylivelkaantumisen tilastollinen merkitsevyys kasvoi samalla kun vetosuhteen voimakkuus kasvoi. Vetosuhteen voimakkuus ei kuitenkaan ollut erityisen suuri (OR=1,61). Äidin ylivelkaantumisen vetosuhte oli suurempi kuin isän ylivelkaantumisen, mutta sen voimakkuus oli edelleen alle kahden. Molempien vanhempien samanaikainen ylivelkaantuminen oli sen sijaan voimakas tämän mittaisten jaksojen ennustaja: vetosuhteen voimakkuus (OR=4,80) oli kaksinkertainen verrattuna 1-6 kuukautta kestäneisiin jaksoihin.

19-36-kuukautta kestäneiden jaksojen kohdalla isän ylivelkaantumisen vetosuhteen voimakkuus oli pienempi kuin 7-18 kuukautta kestäneiden jaksojen kohdalla, mutta suurempi kuin 1-6 kuukautta kestäneiden jaksojen kohdalla. Se myös menetti hieman tilastollista merkitsevyyttään Äidin ylivelkaantumisen vetosuhteen voimakkuus kasvoi verrattuna kahteen edelliseen luokkaan. Molempien vanhempien samanaikaisen ylivelkaantumisen vetosuhte pieneni, mutta oli edelleen voimakas ennustaja tämän mittaisille toimeentulotuen jaksoille.

Äidin ylivelkaantuminen oli tämän analyysin perustella yhteydessä erityisesti pitkiin yli 36 kuukautta kestäneisiin toimeentulotukijaksoihin (OR=3,92). Äidin ylivelkaantumisen

vetosuhte oli yli kaksinkertainen verrattuna lyhempiin jaksoihin. Samoin isän ylivelkaantuminen ennusti erityisesti pidempiä toimeentulotuen asiakkuuksia (OR=1,97), mutta oli selkeästi voimakkuudeltaan heikompi, kuin äidin ylivelkaantuminen. Molempien vanhempien samanaikaisen ylivelkaantumisen vetosuhte oli suuri tarkasteltaessa kaiken mittaisia toimeentulotuen jaksoja. Molempien vanhempien samanaikainen ylivelkaantuminen oli kuitenkin yhteydessä erityisesti lasten pitkäaikaiseen toimeentulotuen saamiseen.

Huomattavaa on kuitenkin varsin leveät luottamusvälit ylivelkaantumista kuvaavan muuttujan kaikissa luokissa. Isän ylivelkaantumista kuvaavan luokan vetosuhteen luottamusvälit olivat päällekkäisiä kaikissa muissa luokissa kuin lyhimpiä toimeentulotukijaksoja kuvaavissa luokissa. Eli luottamusvälien ylä- ja alarajat eivät leikanneet toisiaan 1-6 kuukautta kestäneiden jaksojen ja yli 36 kuukautta kestäneiden jaksojen kohdalla. Äidin ylivelkaantumisen osalta tulokset olivat osin päinvastaisia. Vetosuhteiden luottamusvälit olivat päällekkäisiä kaikissa muissa paitsi yli 36 kuukautta kestäneiden toimeentulotukijaksojen kohdalla, mutta luottamusvälien ylä- ja alarajat eivät leikanneet toisiaan 1-6 kuukautta kestäneiden jaksojen ja yli 36 kuukautta kestäneiden jaksojen kohdalla. Molempien vanhempien ylivelkaantumisen osalta tulokset olivat samanlaiset kuin äidin ylivelkaantumisella. Erot eivät siis ole jokaisessa kestoja kuvaavassa luokassa tilastollisesti merkitseviä. Tilastollisesti merkitseviä erot ovat kuitenkin jokaisessa ylivelkaantumista kuvaavassa luokassa kaikkein lyhimpien ja pisimpien jaksojen kohdalla.

## **9. Pohdinta**

### **9.1. Tulosten pohdinta**

Tässä työssä on tutkittu oliko vanhempien ylivelkaantumisella vaikutusta vuoden 1987 syntymäkohortin todennäköisyyteen joutua toimeentulotuen asiakkaiksi. Kohorttiin kuuluneita seurattiin kahdeksan vuoden ajan vuosina 2005-2012. Tulokset osoittivat, että vanhempien ylivelkaantuminen oli yhteydessä lasten taloudelliseen huono-osaisuuteen. Vanhempien sukupuolen perusteella äidin ylivelkaantumisella oli isän ylivelkaantumista suurempi merkitys lasten toimeentulotuen saamiselle.

Vanhempien ylivelkaantumisen yhteys toimeentulotuen saamiseen heikkeni, mutta säilyi myös sen jälkeen, kun toimeentulotuen saantia ennustavat, vanhempien taustaan liittyvät, tekijät vakioitiin. Selitysvoinman heikkeneminen viittaa siihen, että ylivelkaantumiseen yhdistyy moniulotteista huono-osaisuutta, kuten kirjallisuuskatsauksesta on käynyt ilmi. Tulosten perusteella vaikuttaakin siltä, että köyhyyttä mittaavilla tekijöillä oli huomattava merkitys taloudellisen huono-osaisuuden periytyemisessä. Todennäköisesti juuri perheen taloudellisen aseman huomiointi korjasi matalan koulutustaustan vaikutuksen suuruutta. Päävaikutusmallien perusteella vaikuttaa siltä, että vanhempien koulutustaso oli sosioekonomista taustaa merkittävämpi tekijä, sillä sosioekonomisen taustan vetosuhteiden voimakkuudet olivat heikompia ja niiden väliset erot matalampia.

Vanhempien ylivelkaantumisen vaikutusta tarkasteltiin myös suhteessa kohortin jäsenten toimeentulotukijaksojen pituuteen. Tulosten perusteella vanhempien ylivelkaantuminen oli erityisesti yhteydessä pitkäkestoisiin toimeentulotukijaksoihin. Vanhempien sukupuolen perusteella äidin ylivelkaantuminen pitkitti lasten toimeentulotuen saamista enemmän kuin isän ylivelkaantuminen ja molempien vanhempien samanaikainen ylivelkaantuminen taas enemmän kuin äidin ylivelkaantuminen.

Taloudellisen huono-osaisuuden periytymistä on selitetty köyhyyskulttuurin, eli sosiaalisen oppimisen mekanismien avulla sekä inhimillisen pääoman siirtymistä tarkastelemalla. Useat tutkimukset ovat kuitenkin kumonnet väitteet kausaalisuhteesta vanhempien ja lasten toimeentulotuen saamisen välillä (ks. esim. Rank & Cheng 1995; Stenberg 2000). Köyhyyskulttuurin argumentti ei saa tukea myöskään tämän tutkimuksen tuloksista. Vanhempien toimeentulotuen saaminen oli päävaikutusmallissa voimakas lasten toimeentulotuen saamista ennustava tekijä. Vetosuhteen voimakkuus kuitenkin pieneni huomattavasti, kun muut muuttajat lisättiin malliin, jolloin vanhempien toimeentulotuen saamisen lisäksi vanhempien matala koulutus ja ylivelkaantuminen ennustivat lasten toimeentulotuen saamista. Selitystä ylivelkaantuneiden vanhempien lapsien kohonneelle todennäköisyydelle saada toimeentulotukea voidaan siis etsiä muista tekijöistä kuin vanhempien historiasta sosiaalihuollon asiakkaina. Toimeentulotuen saaminen ja ylivelkaantuminen indikoivat

heikkoa taloudellista tilannetta. Köyhyyskulttuurin sijasta lasten toimeentulotuen saamiseen on todennäköisemmin yhteydessä niukkuuskokemukset ja niiden aiheuttama heikompi hyvinvointi.

Suomalaisen koulutusjärjestelmän kehutaan onnistuvan kouluttautumiserojen tasaamisessa varsin hyvin. Taulukossa 11 esitetyn 1987-syntymäkohortin koulutusjakauman perusteella perhetaustalla on kuitenkin jonkinasteinen yhteys koulutusvalintoihin ja koulumenestykseen. Ero ylivelkaantuneiden vanhempien lasten ja muiden kohortin jäsenten kouluttautumisessa oli huomattava. Vuoteen 2012, eli 25 ikävuoteen, mennessä ylivelkaantuneiden vanhempien lapsilta puuttui muita kohortin jäseniä useammin peruskoulun jälkeinen tutkinto ja ainoastaan keskiasteen tutkinnon suorittaminen oli yleisempää ylivelkaantuneiden vanhempien lapsilla. Suomessa perusasteen jälkeisen tutkinnon suorittaneiden osuus kasvaa 23-vuotiaaksi asti, mutta tämän jälkeen kovinkaan moni ei enää hanki toisen asteen tutkintoa (Ilmakunnas ym. 2015), joten tieto kouluttautumisesta on edustava.

*Taulukko 11 Kohortin jäsenten korkein koulutus vuonna 2012, ylivelkaantuneiden vanhempien lapset ja muut kohortin jäsenet*

	Ylivelkaantuneet		Muut	
	3,6 % (n=2141)		96,4 % (n=57335)	
	%	n	%	n
<b>Kohortin jäsenten korkein koulutus</b>				
Ei peruskoulun jälkeistä tutkintoa	37,4	801	13,1	7774
Keskiaste tai alin korkea-aste	39,2	839	35,2	20965
Ylioppilastutkinto	15,0	322	27,1	16101
Alempi korkeakoulututkinto	6,5	139	20,4	12149
Ylempi korkeakoulututkinto tai jatkotutkinto	0,8	18	3,6	2127
Kuollut ennen 18 vuoden ikää	1,0	22	0,6	360
Yhteensä	100,0	2141	100,0	59476

Osaltaan ylivelkaantuneiden vanhempien lasten matalaa koulutustaustaa voi selittää vanhempien matala koulutustausta ja yhteiskuntaluokka, sillä matalasti koulutetut ja työntekijäasemassa olevat olivat yliedustettuina ylivelkaantuneiden joukossa. Asiasta ei voida kuitenkaan tämän tutkimuksen tulosten perusteella tehdä pitäviä johtopäätöksiä. Aiemmistä tutkimuksista kuitenkin tiedetään, että työntekijäasema ja vanhempien



matala koulutustaso vaikuttavat lasten koulutukseen liittyviin arvostuksiin (ks. esim. Härkönen 2010) ja lapsuuden köyhyyskokemuksilla tiedetään olevan haitallisia vaikutuksia lapsen kehitykseen. Tämän tutkimuksen tulokset ovat linjassa aiemman tutkimuksen kanssa. Tulosten perusteella ylivelkaantuneiden vanhempien lapsista lähes 40 prosenttia on ilman peruskoulun jälkeistä tutkintoa. Osuus on kolminkertainen verrattuna muihin kohortin jäseniin. Ylivelkaantuneiden vanhempien lapset ovat hankkineet myös kolme kertaa muita kohortin jäseniä harvemmin alemman tai ylemmän korkeakoulututkinnon. Osa matalasta kouluttautumisesta todennäköisesti selittyy vanhempien sosioekonomisesta asemasta ja koulutustaustasta johtuvista koulutusarvostuksista, mutta elämänkaaren aikana kumuloituvan huono-osaisuuden vaikutuksia ei voida sulkea pois. Tulokset näyttävätkin tukevan kuvassa 1 esitettyä taloudellisen huono-osaisuuden periytymistä kuvaavaa taloudellista mallia.

Koulutuksen puutteen, työttömyyden ja lopulta toimeentulotuen saamisen voi nähdä muodostavan eräänlaisen jatkumon. Teorialuvussa esitettiin ajatus sosiaalisista poluista ja elämän nivelvaiheiden haavoittuvasta luonteesta. Lapsuuden ja aikuisuuden elinoloja yhdistää teorian mukaan sosiaalisten riskien ketju, joka vaikuttaa elämänkaaren aikana tehtäviin valintoihin. Keskeisen osan tästä ketjusta muodostavat sosioekonomiset taustatekijät koulutuksen ja muiden oppimiskokemuksien toimiessa osaltaan riskien välittäjinä. Pitkäaikaisesta velkataakasta kärsivässä kotitaloudessa eläminen altistaa köyhyydelle ja huonolaatuiselle stressille, jolla on negatiivinen vaikutus henkiseen hyvinvointiin. Tästä näkökulmasta elämänkaariteoria ja sosiaalisten polkujen hahmottaminen lasten kehityksessä soveltuu ylivelkaantumisen vaikutuksien hahmottamiseen. Altistumisella sosiaalisille riskitekijöille, kuten köyhyydelle ensimmäisten elinvuosien aikana on todettu olevan myöhempää elämää suurempi vaikutus hyvinvointiin. Ylivelkaantuneiden vanhempien lasten suurempi todennäköisyys saada toimeentulotukea välittyy todennäköisesti matalamman inhimillisen pääoman ja matalan koulutuksen aiheuttaman heikomman työmarkkina-aseman kautta. Suomessa matalan koulutuksen tiedetään korreloivan voimakkaasti työttömyyden ja pätkätöiden kanssa ja korkeamman koulutuksen päinvastoin suojaavan työttömyydeltä. Alle 25-vuotiaat työttömät ovat muuta väestöä harvemmin oikeutettuja työttömyysetuuksiin, joten matalasta koulutuksesta johtuva työttömyys voi selittää suuren osan heikosta taustasta johtuvasta toimeentulotuen saannista. Kaikki niukkuus ei

luonnollisesti selity ylivelkaantumisella, mutta vanhempien ylivelkaantumisen aiheuttamaa lapsuudessa koetun köyhyyden ja niukkuuden vaikutusta lapsen kehitykselle ei kuitenkaan voida sulkea pois.

Ylivelkaantumisen huono-osaisuutta välittävä tekijä ei kuitenkaan käy varmasti tuloksista tutkimuksesta ilmi. Ylivelkaantuminen kuvastaa äärimmäistä niukkuutta: tilannetta, jossa velkaantuneen omat varat ja omaisuus eivät riitä kattamaan otettua velkaa. Äärimmäisessä niukkuudessa elävän selviytymis- ja toimintamahdollisuudet ovat heikentyneet merkittävästi. Mullainathan ja Shah (2013) ovat nostaneet esille taloudellisen niukkuuden aiheuttaman kognitiivisen kuorman. Taloudellisen niukkuuden on myös todettu vaikuttavan negatiivisesti vanhempien henkiseen hyvinvointiin, vanhempien välisiin suhteisiin ja kasvatustapoihin. Tätä teoriaa mukaillen ylivelkaantumisen aiheuttama kognitiivinen kuorma ja keskittyminen lyhytjänteiseen taloudellisten resurssien kanssa painimiseen vie huomiota pitkän tähtäimen ratkaisulta ja lasten kasvatukselta. Tämä voi heijastua myös lasten mielenterveyden häiriöihin, heikompiin kognitiivisiin kykyihin, heikompaan koulumenestykseen ja sitä kautta toimeentulotuen saamisen todennäköisyyteen. Tulosten perusteella ei siis voida todeta kausaalista yhteyttä vanhempien ylivelkaantumisen ja lasten toimeentulotuen saamisen välille, vaan ylivelkaantumisen vaikutus on epäsuora.

Ylivelkaantumiseen yhdistyy syvää kasautunutta huono-osaisuutta. Tämän tutkimuksen ylivelkaantuneista vanhemmista yli 90 % oli saanut toimeentulotukea vähintään yhden kuukauden tarkastelujaksolla. Lisäksi ylivelkaantuminen painottui matalasti koulutettuihin ja mataliin sosioekonomisiin luokkiin. Ylivelkaantuneiden perherakenteet olivat rikkonaisempia ja mielenterveyshäiriöt olivat ylivelkaantuneilla yleisempiä. Tulosten perusteella vanhempien kasautuvalla huono-osaisuudella on suuri vaikutus lasten kokemaan syvään huono-osaisuuteen.

Lyhyiden toimeentulotukijaksojen voidaan nähdä kuvastavan tilapäisköyhyyttä, kun taas pitkien toimeentulotukijaksojen voidaan nähdä indikoivan syvempää köyhyyttä, huono-osaisuutta ja jopa syrjäytymistä. Pitkäaikaista toimeentulotuen asiakkuutta pidetäänkin yhtenä syrjäytymisen mittarina. Vanhempien ylivelkaantuminen oli

tuloksissa yhteydessä erityisesti lasten pitkäkestoisiin, yli 36 kuukautta kestäneisiin toimeentulotuen jaksoihin. Ylivelkaantumiseen paikallistuvan kasautuvan huono-osaisuuden voidaan siis nähdä välittyvän vanhemmilta lapsille. Tutkimuksessa köyhyyttä mittaavat muuttajat (toimeentulotuki ja ylivelkaantuminen) ja vanhempien matala koulutus, mutta myös perheen vakauteen liittyvät muuttajat (äidin siviilisääty ja vanhempien avioero) olivat yhteydessä pitkittyneeseen toimeentulotuen saamiseen ja siten mahdollisesti suurempaan syrjäytymisriskiin.

Vanhempien taloudellista tilannetta kuvaavien mittareiden yhteys lasten toimeentulotukikuukausien määrään poikkesi toisistaan. Vanhempien ylivelkaantuminen ei ollut yhteydessä erityisesti lyhimpiin toimeentulotuen jaksoihin, mutta vetosuhteen voimakkuus kasvoi pidempien jaksojen kohdalla. Vanhempien toimeentulotuen saaminen taas oli yhteydessä sekä pitkiin että lyhyisiin jaksoihin, mutta se sai erityisen voimakkaita arvoja pitkien toimeentulotukijaksojen kohdalla. Tältä osin tulokset ovat linjassa aiemman tutkimuksen kanssa: heikon sosiaalisen taustan ja pitkien toimeentulotukijaksojen välillä ei ole suoranaisesti havaittu yhteyttä, vaan heikko tausta on yhdistetty sekä pitkiin että lyhyisiin jaksoihin. Pitkien toimeentulotukijaksojen taustalla voidaan havaita samoja mekanismeja kuin toimeentulotuen saamisen taustalla yleensä. Erityisesti matalasti koulutettujen nuorten on havaittu aiemmissä tutkimuksissa saavan suuremmalla todennäköisyydellä toimeentulotukea toistuvasti tai pitkäaikaisesti. Todennäköisesti matalasta koulutuksesta johtuva heikko työmarkkina-asema johtaa taloudellisiin vaikeuksiin elämässä, mikä näkyy tämän tutkimuksen tuloksissa suurempana todennäköisyytenä vastaanottaa toimeentulotukea.

Vanhemman sukupuolen perusteella äidin ylivelkaantumisella oli lasten toimeentulotuen saamisen kannalta vakavimmat seuraukset kuin isän ylivelkaantumisella. Molempien vanhempien ylivelkaantuminen kuvastaa jo kotitalouden todella voimakasta taloudellista ahdinkoa ja sillä oli tulosten perusteella erittäin voimakas lasten toimeentulotuen saamisen todennäköisyyttä lisäävä vaikutus. Tutkimustieto vanhemman sukupuolen vaikutuksesta lasten kehitykselle on vielä epävarmaa. Varhaisissa lasten kehitystä koskevissa tutkimuksissa perusoletuksena on ollut äitien suurempi merkitys lasten kehitykselle. Kuitenkin tuorempi tutkimus on

havainnut ristiriitaisia yhteyksiä vanhemman sukupuolen vaikutuksista lasten kehitykseen. (Kestilä 2008.)

Todennäköisesti huono-osaisuuden sukupolvien välisessä siirtymisessä on merkitystä perheen sisäisellä työnjaolla ja ajankäytöllä. Arjen pyörittäminen ja arjen sujuvuudesta vastaaminen ovat useammin naisten kuin miesten vastuulla. Naiset käyttävät esimerkiksi kotitöihin ja lasten hoitoon miehiä enemmän aikaa riippumatta sosioekonomisesta asemasta (Miettinen 2008). Perheen selviytyminen velkaongelman alla on voinut olla enemmän naisten kuin miesten huolena, vaikka ylivelkaantumisen vaikutukset koetaankin kotitaloustasolla. Ylivelkaantumisen aiheuttaman niukkuuden vaikutukset yhdistettynä arjen pyörittämisen haasteisiin heijastuvat todennäköisesti lapsen kasvatukseen. Yhden huoltajan perheissä lapset asuvat useimmiten äitinsä kanssa (Tilastokeskus 2015b), mikä voi osaltaan selittää äidin ylivelkaantumisen voimakkaamman yhteyden. Ylivelkaantuneet naiset olivat myös ylivelkaantuneisiin miehiin verrattuna useammin matalasti koulutettuja. Tämä toistui myös verrattaessa ylivelkaantuneita äitejä muihin kohortin äiteihin. Miehillä erot ylivelkaantuneiden ja muiden koulutustaustassa ja sosioekonomisessa taustassa olivat pienemmät kuin naisilla.

Aineistossa ei kuitenkaan ole tietoa siitä, kenen luona kohortin jäsen on lapsuutensa asunut. Mikäli ainoastaan toinen vanhemmista on velkaantunut ja lapsi on asunut toisen vanhemman luona, ylivelkaantumisen aiheuttamia negatiivisia vaikutuksia ei välttämättä ole koettu. On myös mahdollista, että lapsi ei ole asunut ollenkaan biologisten vanhempiansa luona eikä aineistosta löydy tietoa mahdollisista sijaisvanhemmista. Perherakennetta kuvaaviin muuttujiin liittyy samaa epävarmuutta. Avioliitossa olevat vanhemmat ovat voineet asua eri osoitteissa, jolloin vaikutus on ollut sama kuin avioerolla tai päinvastoin avoliitossa olevat vanhemmat ovat voineet muodostaa avioliittoa vastaavan perheyksikön.

Tutkimustuloksista käy ilmi, että vanhempien kokema taloudellinen niukkuus lisäsi lasten todennäköisyyttä kokea taloudellista huono-osaisuutta. Tulosten perusteella ei kuitenkaan voida sanoa varmaksi mikä mekanismi periytyvän huono-osaisuuden taustalla vaikuttaa. Lisää tutkimusta tarvitaankin liittyen nuorten aikuisten

sosioekonomiseen liikkuvuuteen ja liikkuvuutta selittäviin tekijöihin. Tuloksissa saatiin viitteitä ylivelkaantuneiden lapsien matalammasta koulutustasosta. Lisää tutkimusta tarvitaan vanhempien pitkäkestoisen ylivelkaantumisen vaikutuksista lasten kouluttautumiseen ja opintomenestykseen. Edellä mainittuihin kysymyksiin voidaan etsiä entistä paremmin vastauksia muun muassa tämän aineiston kaltaisten pitkäaikaisaineistojen avulla. Velkaantumisen ja ylivelkaantumisen sosiaalisia, taloudellisia ja terveydellisiä vaikutuksia koskeva tutkimus tulisi liittää myös yleisempään syrjäytymisen mekanismeja käsittelevään tutkimukseen, sillä vanhempien kokema taloudellinen niukkuus on selkeästi yhteydessä nuorten kokemaan syvään huono-osaisuuteen.

## **9.2. Tutkimuksen rajoitukset ja menetelmälliset pohdinnat**

Tutkimuksen selkeä etu on hyvä tutkimusaineisto. Aineisto mahdollistaa väestötasoisien tutkimustiedon tuottamisen toimeentulotuen asiakkuuden riskitekijöistä. Aineisto käsittää tiedot kaikista yhden vuoden aikana syntyneistä ja seuranta on ollut säännöllistä ja järjestelmällistä. Pitkien seurantajaksojen käyttö mahdollistaa toimeentulotuen käytön yleisyyden hahmottamisen tarkasti. 8 vuoden ajalta tehty tarkastelu ei johda pitkien toimeentulotukijaksojen ylliedustukseen aineistossa, vaan myös kohortin jäsenten ja heidän vanhempiensa kokema tilapäisköyhyys näkyy tarkastelussa.

Aineistoon liittyy myös selkeitä rajoituksia. Vaikka aineisto onkin laaja ja se mahdollistaa väestötason tarkastelun, rekisteriaineistoja ei ole luotu tutkimuskäyttöön. Tutkimuksen tulokset kuvaavat vain yhtä ikäluokkaa ja ovat aikaan sidottuja. Vuonna 1987 syntyneet ovat kokeneet 1990-luvun laman aiheuttamat ongelmat sekä 2000 luvun nousukauden. Vuonna 2008 alkanut talouslama vaikuttaa myös väistämättä työllistymismahdollisuuksiin. Aineiston merkittävimpiin rajoituksiin kuuluu se, että jotkin kohortin jäsenten vanhempiin liittyvät muuttajat ovat olemassa vain tietyiltä poikkileikkausajankohdilta. Esimerkiksi vanhempien koulutustiedot ovat aineistossa vuodelta 2008, sosioekonomista asemaa koskevat tiedot ovat vuodelta 2009 ja perherakennetta koskevat tiedot vuodelta 1987. Vuodelta 2008 kerätty koulutustieto kuvaa kuitenkin vanhempien ominaisuuksia myös sitä edeltävältä ajalta. Vuonna 2009 ilman koulutusta ollut vanhempi on ollut kouluttamaton myös lapsen syntyessä ja tämän kasvaessa. Tieto sosioekonomisesta asemasta on myös ajallisesti vertailukelpoinen: se korreloi selvästi vuosien 1987 ja 1994 tietojen kanssa.

Lisäksi tieto ylivelkaantumisen ajankohdasta puuttuu, jolloin maksuhäiriömerkintä voi olla vuosikymmeniä vanha. Aineiston perusteella voidaan todeta ainoastaan se, että ylivelkaantuminen on tapahtunut viimeistään vuonna 1995, eli kun kohortin jäsenet ovat olleet alakouluikäisiä. Aineisto ei siis mahdollista kaikkien riskitekijöiden ajallisen järjestyksen hahmottamista. Eri-ikäiset lapset voivat reagoida köyhyyteen eri tavoin.

Ajallisen järjestyksen hahmottamiseen liittyvät ongelmat myös estävät kausaation ja valikoitumisen mekanismien hahmottamisen. Aineiston perusteella jääkin epäselväksi johtuuko vanhempien ylivelkaantuminen matalasta koulutuksesta, jonka seurauksena sosioekonominen asema ja tulotaso ovat heikkoja vai onko nuorena saatu maksuhäiriömerkintä muokannut elämävalintoja siten, että velan takaisinmaksua ajatellen vanhempi tai vanhemmat ovat työskennelleet kouluttautumisen sijasta.

Vanhempien sosioekonomista asemaa kuvaava muuttuja on hyvin epätarkka ja vaikeuttaa omalta osaltaan tuloksien tulkintaa. Muuttujassa on luokiteltu maanviljelijät, yrittäjät, opiskelijat, kotona olevat, eläkeläiset saman luokan alle. Valtaosa aineiston ylivelkaantuneista oli todennäköisesti velkaantunut 1990-luvulla nimenomaan talouden ylikuumentumisen ja sitä seuranneen laman seurauksena. Ottaen huomioon lamasta johtuvan konkurssiaallon laajuuden, tarkempi muuttuja olisi ollut hyödyllinen arvioitaessa velan syntymäsyitä. Lisäksi vanhempien tulotiedot sekä tiedot työttömyysjaksoista puuttuvat aineistosta.

### **9.3. Tutkimusetiikka**

Eettisesti tarkasteltuna aineiston käyttö ei vahingoita osallistujia. Tutkimuksessa käytetty aineisto ei mahdollista yksilön tunnistamista, sillä aineisto ei yhdistämisen jälkeen sisällä tunnistamisen mahdollistavia tietoja, kuten henkilötunnuksia. Alkuperäisiä, tunnistamisen mahdollistavia, rekisteriaineistoja ei ole tämän tutkimuksen teossa käytetty. Lisäksi aineiston käyttö on ollut luottamuksellista.

## **10. Yhteenveto**

Vanhempien ylivelkaantuminen voi ennustaa taloudellista huono-osaisuutta ja syrjäytymistä lapsilla, kun mittarina käytetään toimeentulotuen saamista sekä

toimeentulotukijakson kesto. Yhteys vanhempien ylivelkaantumisen ja lasten toimeentulotuen saamisen välillä säilyi myös, kun vanhempien taustaa liittyvät tekijät (toimeentulotuen saaminen, koulutus, sosioekonominen asema, mielenterveyden häiriöt siviilisäätö ja avioero) vakioitiin. Vanhempien ylivelkaantuminen on yhteydessä matalaan sosioekonomiseen asemaan, matalaan koulutukseen ja köyhyyteen: toimeentulotuen saaminen on ylivelkaantuneiden joukossa yleistä. Naimattomuus, avioerot ja mielenterveyden häiriöt ovat myös yleisempiä ylivelkaantuneilla. Ylivelkaantuminen voidaan siis yhdistää muuhun huono-osaisuuteen.

Vanhempien ylivelkaantuminen heikentää jo valmiiksi rajallisia resursseja lapsuudessa vaikuttaen näin huono-osaisuuden siirtymiseen sukupolvelta toiselle. Ylivelkaantumisen painottuessa yhteiskunnan huono-osaisiin se osaltaan ylläpitää, ja mahdollisesti jopa kasvattaa, eriarvoisuutta sekä voi olla osatekijä huono-osaisuuden sukupolvet ylittävissä ketjussa. Kuten mainittua, ylivelkaantumiseen yhdistyy moninaista huono-osaisuutta, joten kausaaliyhteyttä vanhempien ylivelkaantumisen ja lasten huono-osaisuuden välillä ei voida todeta. Lisää tutkimusta tarvitaan, jotta mekanismi vanhempien ylivelkaantumisen ja lasten huono-osaisuuden välillä voidaan tunnistaa.

## 11. Kirjallisuus

- Berger, Lawrence, M. & Houle, Jason, N. (2016) Parental Debt and Children's Socioemotional Well-being. *Pediatrics* 137(2), 1-8.
- Betti, Gianni & Dourmashkin, Neil & Rossi, Maria, Cristina & Verma, Vijay & Yin, Yaping (2001) Study of the problem of Consumer Indebtedness: Statistical Aspects. Lontoo: OCR Macro.
- Blomgren, Jenni & Maunula, Nico & Hiilamo, Heikki (2014) Sairastuttaako Velka? 15 vuoden seurantatutkimus pitkäaikaisesti ylivelkaantuneista. *Yhteiskuntapolitiikka* 79 245-263.
- Corak, Miles (2006) Do Poor Children Become Poor Adults? Lessons from a Cross Country Comparison of Generational Earnings Mobility. IZA Discussion Paper No. 1993 .
- Couch, Kenneth, A. & Lillard, Dean, R. (2004) Non-linear patterns of intergenerational mobility in Germany and the United States. Teoksessa Miles Corak (toim.) *Generational Income Mobility in North America and Europe*. Cambridge: Cambridge University Press.
- Drentea, Patricia (2000) Age, Debt and Anxiety. *Journal of Health and Social Behavior* 41 437-450.
- Erola, Jani (2003) Velkaongelmat ja myytti aktiivisesta ylivelkaantumisesta. Teoksessa Olli Kangas (toim.) *Laman varjo ja nousun huuma*. Helsinki: Kela.
- Esping-Andersen, Gøsta (2004a) Unequal opportunities and social inheritance. Teoksessa Miles Corak (toim.) *Generational income mobility in North America and Europe*. Cambridge: Cambridge University Press.
- Esping-Andersen, Gøsta (2004b) Untying the gordian knot of social inheritance. *Research in Social Stratification and Mobility* 21 115-138.
- Hannikainen-Ingman, Katri & Kuivalainen, Susan & Sallila, Seppo (2013) Toimeentulotuen asiakkaiden elinolot ja hyvinvointi. Teoksessa Susan Kuivalainen (toim.) *Toimeentulotuki 2010-luvulla: Tutkimus toimeentulotuen asiakkuudesta ja myöntämiskäytännöistä*. Helsinki: THL.
- Härkönen, Juho (2010) Sosiaalinen periytyvyys ja sosiaalinen liikkuvuus. Teoksessa Jani Erola (toim.) *Luokaton Suomi? Gaudeamus*.



- Heinz, Walter, R. (2009) Youth transitions in an age of uncertainty. Teoksessa Andy Furlong (toim.) Handbook of Youth and Young Adulthood. Lontoo: Routledge.
- Iivari, Juhani (2000) Ylivelkaisuus ja köyhyys - erottamattomat kaksoset? Teoksessa Matti Heikkilä & Jouko Karjalainen (toim.) Köyhyys ja hyvinvointivaltion murros. Helsinki: Gaudeamus.
- Iivari, Juhani & Heinonen, Markku (1997) Velkajärjestely vai sovittelu? : Ylivelkaantuneiden selviytyminen eri järjestelmissä - eräitä keskeisiä erottelevia piirteitä. Helsinki: Stakes.
- Iivari, Juhani & Mälkiä, Sami (1999) "Mitäs luulet motivaatiosta tehdä töitä?". Helsinki: Stakes.
- Ilmakunnas, Ilari & Kauppinen, Timo, M. & Kestilä, Laura (2015) Sosioekonomisten syrjäytymisriskien kasautuminen vuonna 1977 syntyneillä nuorilla aikuisilla. Yhteiskuntapolitiikka 80 247-262.
- Kataja, Kati & Ristikari, Tiina & Paananen, Reija & Heino, Tarja & Gissler, Mika (2014) Hyvinvointiongelmien ylisukupolviset jatkumot kodin ulkopuolelle sijoitettujen lasten elämässä. Yhteiskuntapolitiikka 79 38-54.
- Kauppinen, Timo & Angelin, Anna & Lorentzen, Thomas & Bäckman, Olof & Salonen, Tapio & Moisio, Pasi & Dahl, Espen (2014) Social Background and life-course risk as determinants of social assistance receipt among young adults in Sweden, Norway and Finland. Journal of European Social Policy 24 273-288.
- Keese, Matthias & Schmitz, Hendrik (2014) Broke, ill and obese: Is there an effect of household debt on health? Review of Income and Wealth 60 525-541.
- Kestilä, Laura (2008) Pathways to Health: Determinants of Health, Health Behaviour and Health Inequalities in Early Adulthood. Helsinki: Kansanterveyslaitos.
- Koljonen, Virpi & Römer-Paakkanen, Tarja (2000) "...silloin ei olis pitänyt hölmöillä..." Ylivelkaantuminen nuorena velkaantuneiden näkökulmasta. Helsinki: Etelä-Suomen Lääninhallitus.
- Kortteinen, Matti & Vaattovaara, Mari (2015) Segregaation aika. Yhteiskuntapolitiikka 80(6), 562-574.
- Kuivalainen, Susan (2013) Toimeentulotuen muuttunut asema. Teoksessa Susan Kuivalainen (toim.) Toimeentulotuki 2010-luvulla: Tutkimus toimeentulotuen asiakkuudesta ja myöntämiskäytännöistä. Helsinki: THL.

- Kuivalainen, Susan (2007) Toimeentulotuen alikäytön laajuus ja merkitys. *Yhteiskuntapolitiikka* 72 49-56.
- Kuivalainen, Susan & Sallila, Seppo (2013) Toimeentulotuen saajien köyhyys ja toimeentulotuen köyhyyttä vähentävä vaikutus 1990–2010. Teoksessa Susan Kuivalainen (toim.) Toimeentulotuki 2010-luvulla: Tutkimus toimeentulotuen asiakkuudesta ja myöntämiskäytännöistä. Helsinki: THL.
- KvantiMOTV - Menetelmäopetuksen tietovaranto (2009) Logistinen regressio. Haettu 12.5.2016 osoitteesta <http://www.fsd.uta.fi/menetelmaopetus/logregressio/logistinen.html>.
- Leisering, Lutz & Leibfried, Stephan (1999) *Time and Poverty in Western Welfare States*. Cambridge: Cambridge University Press.
- Lewis, Oscar (1966) *LA Vida: A Puerto Rican Family in the Culture of Poverty--San Juan and New York*. New York: Random House.
- Lorentzen, Thomas (2010) *Social assistance dynamics in Norway: A sibling study of intergenerational mobility*. Bergen: Stein Rokkan Centre for Social Studies.
- Mead, Lawrence (1992) *The New Politics of Poverty: The Nonworking poor in America*. New York: Basic Books.
- Metsämuuronen, Jari (2011) *Tutkimuksen tekemisen perusteet ihmistieteissä*. Helsinki: Methelp.
- Miettinen, Anneli. (2008), "Kotityöt, sukupuoli ja tasa-arvo", *Väestötutkimuslaitoksen julkaisusarja E 32 /2008*. Helsinki: Väestöliitto.
- Moffitt, Robert (1992) Incentive Effects of the U.S. Welfare System: A Review. *Journal of Economic Literature* 30 1-61.
- Moisio, Pasi & Kauppinen, Timo (2011) The intergenerational correlation of social assistance and selection bias in the Finnish population data. *Research on Finnish Society* 4 7-15.
- Moisio, Pasi & Lorentzen, Thomas & Bäckman, Olof & Angelin, Anna & Salonen, Tapio & Kauppinen, Timo (2015) Trends in the Intergenerational Transmission of Social Assistance in the Nordic Countries in the 2000s. *European Societies* 17 73-93.
- Moynihan, Daniel (1965) *The Negro Family: The Case for National Action*. Washington DC: U.S. Department of Labor.
- Mullainathan, Sendhil & Shafir, Eldar (2013) *Scarcity: Why having too little means so much*. Lontoo: Penguin Books.

- Murray, Charles (1984) *Losing Ground: American Social Policy 1950-1980*. New York: Basic Books.
- Mutttilainen, Vesa (2004) Sosiaalipolitiikkaa ylivelkaantuneille. *Janus* 12 49-63.
- Mutttilainen, Vesa (2002) *Luottoyhteiskunta*. Helsinki: Oikeuspoliittinen tutkimuslaitos.
- Myrskylä, Pekka (2012) *Hukassa - Keitä ovat syrjäytyneet nuoret? Eva-Analyysi*. Helsinki: Elinkeinoelämän valtuuskunta
- Paananen, Reija & Gissler, Mika (2014) *Hyvinvointi ulottuu yli sukupolvien*. Teoksessa Johanna Lammi-Taskula & Sakari Karvonen (toim.) *Lapsiperheiden hyvinvointi 2014*. Helsinki: Terveystieteiden tutkimuskeskus.
- Paananen, Reija & Gissler, Mika (2012) Cohort Profile: The 1987 Finnish Birth Cohort. *International Journal of Epidemiology* 41(4), 941-945.
- Paananen, Reija & Ristikari, Tiina & Merikukka, Marko & Rämö, Antti & Gissler, Mika (2012) *Lasten ja nuorten hyvinvointi Kansallinen syntymäkohortti 1987 -aineiston valossa*. Helsinki: Terveystieteiden tutkimuskeskus.
- Page, Marianne E. (2004) New Evidence on the intergenerational correlation in welfare participation. Teoksessa Miles Corak (toim.) *Generational income mobility in North America and Europe*. Cambridge: Cambridge University Press.
- Putkuri, Hanna & Vauhkonen, Jukka (2012) *Kotitalouksien velkaantumiseen ja asuntomarkkinoiden kehitykseen vaikuttaminen: makrovakaustyökälyt*. BoF Online 3/2012 Haettu 18.2.2016 osoitteesta [http://www.suomenpankki.fi/fi/julkaisut/selvitykset\\_ja\\_raportit/bof\\_online/Documents/BoF\\_Online\\_03\\_2012.pdf](http://www.suomenpankki.fi/fi/julkaisut/selvitykset_ja_raportit/bof_online/Documents/BoF_Online_03_2012.pdf).
- Rank, Mark, R. & Li-Cheng, Chen (1995) Welfare Use Across Generations: How Important Are the Ties That Bind? *Journal of Marriage and Family* 57 673-684.
- Rita, Hannu (2004) Vetosuhte (odds ratio) ei ole todennäköisyyksien suhde. *Metsätieteen aikakauskirja* 2 207-212.
- Salonen, Tapio (2002) *Kunskapsluckor kring ekonomisk utsatthet bland barn och ungdomar*. Teoksessa En konferens i Göteborg 16-17 April 2002 (toim.) *Fattigdom i välfärdstaten*. Tukholma: Forskningsrådet för arbetsliv och socialvetenskap.
- Sipilä, Noora & Kestilä, Laura & Martikainen, Pekka (2011) *Koulutuksen yhteys nuorten työttömyyteen - Mihin peruskoulututkinto riittää 2000-luvun alussa?* *Yhteiskuntapolitiikka* 76 121-134.

- Solantaus, Tytti & Paavonen, E. J. (2009) Vanhempien mielenterveyshäiriöt ja lasten psykiatriset ongelmat. *Duodecim* 125 1839-1844.
- Stenberg, Sten-Åke (2000) Inheritance of Welfare Recipiency: An Intergenerational Study of Social Assistance Recipiency in Postwar Sweden. *Journal of Marriage and Family* 62 228-239.
- Suomen asiakastieto (2015) Maksuhäiriötilastot 1-9/2015. Haettu 12.5.2016 osoitteesta <http://www.mynewsdesk.com/fi/asiakastieto/documents/maksuhaeirioetilastot-1-9-2015-49712>.
- Suomen asiakastieto (2014) Maksuhäiriöisten kuluttajien määrä kasvaa ennätykseen tänä vuonna. Haettu 12.5.2016 osoitteesta <http://www.mynewsdesk.com/fi/asiakastieto/pressreleases/maksuhaeirioeisten-kuluttajien-maeaerae-kasvaa-ennaetykseen-taenae-vuonna-983253>.
- Suomen virallinen tilasto (2015a) Kotitalouksien varallisuus. Helsinki: Tilastokeskus
- Suomen virallinen tilasto (2015b) Perheet 2014. Helsinki: Tilastokeskus
- Tabachnik, Barbara, G. & Fidell, Linda, S. (2014) *Using Multivariate Statistics*. Harlow: Pearson.
- Townsend, Peter (1979) *Poverty in the United Kingdom*. Harmondsworth: Penguin Books.
- Turunen, Elina & Hiilamo, Heikki (2014) Health effects of indebtedness: a systematic review. *BMC Public Health* 14(489), 1-8.