

# FACULTAT DE TRADUCCIÓ I D'INTERPRETACIÓ

## GRAU D'Estudis D'Àsia Oriental

TREBALL DE FI DE GRAU  
Curs 2015-2016

# Cine Yakuza, Evolució de un estilo cinematogràfico

Yaiza Estirado Manzanera  
1316244

TUTOR/A  
**Roberto Figliulo**  
Barcelona, Juny de 2016

  
Universitat Autònoma  
de Barcelona

## Dades del TFG

---

**Títol:** Cinema Yakuza, Evolució d'un estil cinematogràfic. Cine Yakuza, Evolución de un estilo cinematográfico. Yakuza cinema, Evolution of a cinematic style.

**Autor/a:** Yaiza Estirado Manzanera

**Tutor:** Roberto Figliulo

**Centre:** Universidad Autónoma de Barcelona

**Estudis:** Grado Estudios de Asia oriental.

**Curs acadèmic:** Curso 2015-2016

**Paraules clau:** Yakuza, cine, cinema, Japón, Japó, Japan, película, film, pel·lícula, directores, director, directors, evolution, evolució, evolución.

---

## Resum del TFG

La Yakuza ha sido siempre parte de nuestro imaginario colectivo en la cinematografía de cualquier país. Parte de su éxito, se debe quizás a la idea preconcebida que tiene la población ante esta figura legendaria. En el cine actual vemos una yakuza mitificada con un papel representativo. En este trabajo he querido tratar la evolución cronológica de las películas referentes a esta temática en concreto. Buscando las similitudes y diferencias que las han representado a lo largo de los años. Para poder descubrir si realmente existe un cambio notable en ellas. La evolución en el género conocido como *yakuza eiga* visionado y analizado a través de películas que lo lanzaron a un mercado mundialmente más amplio.

La Yakuza ha sigut sempre part del nostre imaginari col·lectiu de la cinematografia de qualsevol país. Part del ser èxit, es deu potser a la idea preconcebuda que te la població davant d'aquesta figura llegendaria. En el cinema actual veiem una yakuza mitificada amb un paper molt representatiu. En aquest treball he volgut tractar l'evolució cronològica de les pel·lícules referents a aquesta temàtica concretament. Buscant similituds i diferències que poden representar el pas del temps. Per poder descobrir si realment existeix aquest canvi notable en elles. L'evolució del genera conegut como *yakuza eiga* visionat i analitzar a traves de les pel·lícules que el van impulsar cap a un mercat mundialment mes gran.

The Yakuza has always been part of our collective perception in the cinematographic universe of any country. Part of its success stems perhaps from the preconception the general public has of this legendary entity. In modern day films we are shown an idealized yakuza with a representative role. In this project I have focused on tracing the chronological evolution of films related to this genre in particular, searching for the similarities and differences that have represented it throughout the years. In order to discover whether there is a noticeable change in them. The evolution in the genre known as yakuza eiga viewed and analyzed through films that launched it towards a wider market.

---

### **Avís legal**

© Yaiza Estirado Manzanera, Barcelona, 2016. Tots els drets reservats.

Cap contingut d'aquest treball pot ésser objecte de reproducció, comunicació pública, difusió i/o transformació, de forma parcial o total, sense el permís o l'autorització del seu autor/de la seva autora.

### **Aviso legal**

© Yaiza Estirado Manzanera, Barcelona, 2016. Todos los derechos reservados.

Ningún contenido de este trabajo puede ser objeto de reproducción, comunicación pública, difusión y/o transformación, de forma parcial o total, sin el permiso o la autorización de su autor/a.

### **Legal notice**

© Yaiza Estirado Manzanera, Barcelona, 2016. All rights reserved.

None of the content of this academic work may be reproduced, distributed, broadcast and/or transformed, either in whole or in part, without the express permission or authorization of the author.

## INDICE

1. Introducción.....	4
2. Marco histórico del origen de las películas sobre la Yakuza.....	5
2.1 Evolución histórica de la cinematografía del género Yakuza .....	7
2.2 Directores representativos del género .....	10
3. Análisis cronológico de una selección de películas japonesas sobre la Yakuza. ....	12
3.1 Guión y análisis filmográfico: Flores de fuego .....	12
3.2 Guión y análisis filmográfico: Brother .....	13
3.3 Guión y análisis filmográfico: Cementerio Yakuza .....	14
4. Análisis cronológico de una selección de películas no japonesas sobre la Yakuza. ....	15
4.1 Guión y análisis filmográfico: La venganza del dragón .....	15
4.2 Guión y análisis filmográfico: Lobezno inmortal. ....	16
5. Representación visual de la Yakuza.....	17
5.1 Tatuajes Yakuza; Origen y simbolismo.....	17
5.2 Vestuario representativo .....	19
6. La <i>mujer yakuza</i> , en la evolución del cine japonés. ....	20
7. Cambios y evolución en las películas visionadas para el trabajo. ....	22
8. Comparación de las películas japonesas y películas producidas fuera de Japón sobre la Yakuza. ....	26
9. Conclusión. ....	28
10. Bibliografía:.....	31
11. Filmografía. ....	32
12. Anexos .....	33
12.1 Lista de películas visionadas no citadas en el trabajo: .....	33
12.2 Imágenes.....	33

## 1. Introducción

Actualmente el cine está considerado como una de las formas de arte más importantes en casi todo el mundo. Hay miles de películas que se estrenan cada día y uno de los géneros que más llaman la atención del público, es sin duda el de acción. En este trabajo voy intentar entender el origen y evolución de las películas donde la mafia japonesa, también conocida como la Yakuza, tiene un papel representativo. A través de esta investigación querría lograr entender la imagen que se muestra de la Yakuza. Tanto a nivel japonés, como la visión que de esta tienen otros países. Ya que hoy en día es uno de los temas más recurrentes que podemos encontrar en las películas que contienen un marcado acento de acción y un carácter asiático. De una forma cronológica quiero exponer el desarrollo de algunas de estas películas. Y su aceptación a lo largo del tiempo por la sociedad de distintos países. Plasmar como Japón, sobrellevó el lanzamiento de estas películas y a su vez, como la sociedad del momento las recibió. Cuál era la situación que llevó al estrellato este género cinematográfico. Ya que durante muchos años, habían estado prohibidas para el público. Creo que es necesario intentar comprender cómo se desarrolló la sociedad históricamente, para poder juzgar la gran acogida que tuvieron. A pesar que actualmente, se hayan convertido simplemente en un entretenimiento para jóvenes y adultos.

También hacer un breve repaso de los cineastas más reconocidos que tienen gran valor en esta temática concretamente. Como ellos muestran su visión en este tema, asegurándome ver si ellos exponen algunos cambios en las películas a través de los años. Con ayuda de libros, documentales y entrevistas quiero adentrarme en el imaginario asiático. Lograr entender por qué estas películas tienen tanta fama. Que es lo que llama la atención del público. Más allá del estereotipo que se ha creado en los países occidentales sobre este tema.

Quizás me sorprenda descubriendo que la imagen que los occidentales tenemos, es igual a la que los propios japoneses ostentan. Pero sin duda, es una labor de análisis que iré enfocando en el transcurso del trabajo.

Abordar un tema de esta dimensión es sin duda complicado y difícilmente seré capaz de plasmar todos los datos necesarios para entender estas películas. Así como lograr ver si realmente lo que muestran es la realidad. Por lo que he decidido enfocarme no en el contraste realista de los films, si no en la evolución de estos con el paso de los años. En los cambios que sin duda lograré ver, a través del visionado de distintas películas a lo largo del proyecto. Esto me ayudará a recoger la información necesaria para analizar los aspectos más llamativos de este tema. Pudiendo entonces a su vez no solo analizarlos, si no contrastarlos con los que llegan a nosotros, los espectadores, desde un punto de vista occidental.

## **2. Marco histórico del origen de las películas sobre la Yakuza.**

En la actualidad nos puede parecer que la temática Yakuza evidentemente es uno de los géneros más comunes y corrientes. En la mayoría de las películas de acción que contienen un carácter asiático especialmente. En occidente hemos sintetizado tanto esta idea, que nos parece lo más normal encontrar este estereotipo de personaje. Pero fuera del cine de vuelta a la realidad, es un ideal bastante serio a tener en cuenta. Durante años el cine ha ido sufriendo una evolución que lo ha llevado a desarrollarse en muchos aspectos. En la realidad esto también ha pasado con el pensamiento social, pero de una manera muy distinta y quizás no tan liberal como en las películas. Ya que estas siempre contienen un índice de fantasía, por pequeño que sea.

En 1931 Japón invadió Manchuria, la rica zona industrial de China. Con el objetivo principal de ampliar su territorio y poder. Los japoneses se negaron a dejar la zona, incluso ante la presión de occidente. Posteriormente, en 1937 estalló una encarnizada guerra entre Japón y China. Los líderes japoneses, emprendieron una larga marcha para ocupar el territorio chino del pacífico. Este

proceso duró hasta 1945, cuando llegó la derrota de Japón a manos de los Estados Unidos en la IIGM. El país Nippon, firmó la rendición en la *Declaración de Postdam*<sup>1</sup> en ese mismo año.

Esta guerra, sin duda alteró el mundo por completo, las relaciones políticas y sociales se vieron truncadas. Otras nuevas alianzas nacieron, junto con muchos conflictos que se desplegaron con el paso de los años y dejaría huella en la historia. Una de estas fue sin duda la invasión que se llevó a cabo en Japón y lograría llevar al país a una época de censuras que alteraría su forma de pensar y su progreso histórico. Japón sufrió una transformación a un nivel de crecimiento con la llegada de occidente a su territorio. La expansión que sufrieron a un nivel económico o social, fue parte importante para el desarrollo del país.

Antiguamente, explotar la idea de la Yakuza de una manera tan clara y socialmente abierta, era sin lugar a dudas algo que no se podía permitir. Dado que era considerado como un grupo prohibido y que llevaban a término actos ilegales, tachados socialmente de incorrectos por el pueblo. Aunque no tengo datos reales, la idea de que el cine no exportara esta temática hasta después de la II GM, cobra algo de sentido. Podemos pensar que a pesar de que era de dominio público, no fue hasta mucho tiempo después cuando la gente se permitió a si misma hablar de ello con más libertad.

Durante la época del cine mudo, era corriente la imagen del "bakuto", precursor de la imagen del Yakuza moderno, un personaje bastante semejante al perfil de Robin Hood en occidente. Un héroe que luchaba por el pueblo, aunque manteniéndose en la oscuridad y la soledad. Este personaje ganaba sin duda, la simpatía del público. Pero durante la segunda guerra mundial, el cine como el resto de las artes fue usada como propaganda para el gobierno. En su carrera por conquistar adeptos a su causa. La imagen de un "*salvador del pueblo*", fue totalmente destruida del imaginario popular.

De todas formas, el periodo de ocupación americano en Japón, fue una mala época para las producciones que trabajaban este estilo. Ya que todas las

---

<sup>1</sup> Declaración de Postdam: Publicada Presidente de los Estados Unidos Truman, son los términos de la rendición del Imperio del Japón. Estipulaba que si Japón no se rendía, enfrentaría la "total destrucción"

películas o novelas eran intervenidas o censuradas. No fue hasta 1952 con el final de la ocupación, que los films salieron a la luz, logrando una alta popularidad.

## 2.1 *Evolución histórica de la cinematografía del género Yakuza*

Para centrarnos en el tema que aquí nos acontece, hemos primero que delimitar algunos datos. El primero de ellos es que las propias *Yakuza eiga*<sup>2</sup>, albergan un sinfín de ramificaciones dependiendo de las características que enfoque. Como veremos a continuación, este género sufrió una serie de cambios que marcaron su evolución.

Estos cambios podrían agruparse por muchos motivos, sin ir más lejos la ambientación. Podemos encontrar películas ambientadas del siglo XXI o referidas a la Era Meiji. Aunque en su mayoría, los films más representativos fueron significativos de los años 30/50. Durante la presencia de los americanos en Japón, hasta los años 70, el cine estaba delimitado mediante un monopolio semejante a Hollywood. Aunque no era sencillo el lanzamiento de películas, si había un flujo constante de estas. Surgieron entonces muchas empresas productoras como por ejemplo: *Dainippon Eiga*, *Toho*, *Shintoho*, entre otras. En su mayoría terminaron quebrando al poco tiempo, dejando con más fuerza a *Nikkatsu*, surgida desde 1912, aún sigue vigente.

Cuando nos planteamos los temas podemos resumirlo citando esta frase:

Se trata de admirar incansablemente unas historias similares vividas por unos personajes recurrentes, valorando empero las variantes, los matices, en definitiva la diversidad de cada perspectiva (Aguilar,2005:28).

El nacimiento del *yakuza eiga*, se lo debemos al director *Shozo Makino*, a través del film "*Shimizu no jirocho*" (Jirocho de Shimizu, 1911). Donde podemos ver representada la figura del *Oyabun*<sup>3</sup>. Durante esta época se llevaron a cabo múltiples remakes sobre esta película. Pero a su vez

---

<sup>2</sup> Yakuza eiga: Se puede traducir como películas Yakuza o de género Yakuza.

<sup>3</sup> Oyabun: Nombre referido al jefe de un clan yakuza.



encontramos la presencia del *Kobun*<sup>4</sup>, gracias al cineasta *Mori no Ishimatsu*. Por otro lado, otro director que cabe destacar es sin duda *Sadao Yamanaka*, conocido por realizar las mejores películas ambientadas en el siglo XIX.

Fue el introductor de los temas relacionados con la reinserción social de los ex-convictos yakuza con su película "*Machi no irezumi-mono*" (Los marcados por el tatuaje, 1935). Donde podemos ver por primera vez los tatuajes de clanes como una forma de identificación. Todas estas cintas solían describir la vida de un yakuza real, ya que en su mayoría están basadas en libros de épocas anteriores. Estas afianzaron un colchón para la *yakuza eiga*, donde el protagonista era un joven rebelde, normalmente con buena voluntad y predisposición para ayudar. Pero por motivos externos terminaba fuera de la ley (Aguilar, 2005:30).

Tras la derrota de Japón en IIGM y la ocupación americana, se perdieron una gran cantidad de copias por las prohibiciones y bombardeos. A su vez, también se prohibió la colaboración con algunos cineastas por miedo a repercusiones sociales. Ya que como mencione anteriormente, las *yakuza eiga*, solían mostrar a jóvenes con unos valores acérrimos que defendían, a pesar de la ley. No fue hasta el tratado de San Francisco<sup>5</sup> en 1952, que una vez restablecida la situación de país, pudieron volver a verse en el cine japonés las llamadas *yakuza eiga*. La primera película que retomó el género fue la serie sobre el "*Oyabun Jirocho*" a manos de *Masahiro Makino*.

*Teruo Toei*, es uno de los directores que mitificaron este género del cine. La fama de Toei, se debe principalmente a su capacidad para revitalizar un género algo saturado y obsoleto (Aguilar, 2005:96). Cambió el concepto anterior que se tenía de una idea romántica e idealista a un realismo crudo. Contra más duro y grotesco mejor. En cambio otro de los directores que debemos mencionar es *Kinji Fukasaku*, que desmontó el género por completo, introduciendo un nuevo enfoque. Fukusaku, enfocó sus ideales a través de "*Jingi naki tataka*" (Lucha sin código de honor, 1973). En esta cinta, podemos ver como en los primeros años de posguerra existe aún honor en una banda de

---

<sup>4</sup> Kobun: Nombre referido a un joven aspirante a yakuza.

<sup>5</sup> Tratado de San Francisco: Termina oficialmente la IIGM, un pacto de paz firmado entre Japón y las fuerzas aliadas.

Yakuza. Contrario a lo que indica el título, el director solo quiere denunciar la hipocresía y arbitrariedad con la que los extranjeros trataban japoneses, siendo la “familia” los únicos en defender a sus compatriotas (Aguilar, 2005:97).

Este film es reconocido por la revista *Kinema Jumbo*, como una de las mejores de su tiempo. Que lleva al variante *yakuza eiga* a una nueva etapa con representación de acontecimientos reales. Pero a finales de la década, el género está cayendo en picado hacia la mediocridad.

Des de los años 50, una gran parte de la cartelera hongkonesa, eran películas con aspectos del cine japonés, como las artes marciales. Así que no es extraño empezar a ver en esta época los primeros resquicios de un cine Yakuza. Obviamente, podemos encontrar su versión ante el género que nos ocupa. Incrementando la violencia desaforada o el ritmo de la película. Para darle un aspecto más desmedido y agresivo. Encontramos escenas de chorros de sangre, amputaciones o perforaciones. Donde los personajes no pierden el ritmo, levantándose de nuevo para luchar. A partir de los 70, la evolución de la *yakuza eiga*, traspasa fronteras hasta adentrarse en América, con la proyección de “*The Yakuza*” (Yakuza, 1974). Desde la fecha hasta ahora, el cine yakuza ocupa una parte esencial del ideario cinematográfico, tanto occidental como asiático. Aunque no todas las películas son bien consideradas, teniendo en cuenta la visualización que hacen de estos “villanos”. Como nos muestra este comentario de los hermanos Aguilar en la película *Kill Bill*. A pesar de ser un gran éxito en países occidentales, está realmente mal considerada por muchos expertos en el tema. Ya que enfoca una imagen de la yakuza, totalmente falsa.

Kill Bill es fanfarria artificial dilatada y enamorada de sí misma, que contempla el cine asimilado/plagio no tanto como cariño o admiración, como parece a primera vista, cuando desde un complejo de superioridad que significa, en el fondo, una petulante voluntad de “dignificación”, permitida por el altísimo presupuesto y el sacrosanto respeto que suscita Tarantino en Hollywood. (Aguilar, 2005:108).

Así pues somos capaces de determinar que el *yakuza eiga*, atravesó fronteras para separarse de su camino reconocido. No todas las películas tienen malas críticas en la cinematografía occidental. Algunas poseen un gran reconocimiento y admiración por parte de los críticos, como la mítica “*Ghost Dog. The way of the Samurai*” (Ghost Dog, el camino del samurái,1999). A

pesar que está realmente no este ambientada en el mundo Yakuza. Si vemos un acercamiento a Japón y una de sus más antiguas filosofías.

## 2.2 Directores representativos del género

Muchos son los directores que han tratado en sus películas la temática sobre la Yakuza, incluso muchos han incluido la imagen de algún personaje perteneciente a este estilo de vida. Pero, sin duda podemos decir que pocos son los directores que han hecho una gran carrera con este género. Y que hoy en día se les puede considerar como uno de los más grandes del género. Para tomarlos como referencia a la hora de desarrollar las películas.

Como he dicho con anterioridad la imagen de la Yakuza, la encontramos en un sinnúmero de películas. Dando una breve descripción de su estilo de vida o costumbres, pero nunca han profundizado enteramente en la personalidad de estos personajes y en enfocar toda su atención en ellos. Al menos no hasta que llegaron algunos directores que sofocaron esta curiosidad. Mostrando su visión, en muchos casos incluso escandalizando a la sociedad con esta. Hay un sinnúmero de nombres que podrían estar representados en este apartado. Algunos que fueron parte esencial para el estrellato de este género, como Teruo Toei, entre otros. Ellos ayudaron a la creación y el desarrollo de lo que hoy en día conocemos como *yakuza eiga*. Aunque enfocando nuestra atención en años más recientes, podemos nombrar a dos o tres de estos grandes directores:

- 2.2.1. **Takeshi Kitano**: Es un actor, cineasta, escritor y director, conocido por su papel en innumerables películas y su producción de películas dirigidas como dramas a cerca de mafiosos (Yakuza) o policías, con un humor casi inexistente, pero mucho cariño hacía cada uno de sus personajes.

Kitano aparte de ser conocido por sus largometrajes de este estilo, siempre deja abiertas dudas morales y de reflexión personal dentro de sus películas. Sin duda es conocido por sus innumerables películas como “*Zatoichi*” (2003), “*Dolls*” (2002), “*Sonatine*” (1993), “*Brother*” (2000), “*Battle Royale*” (2000) o “*Outrage*” (2010) y su obra más nominada *Flores de fuego; Hana Bi* (1997). En nuestro país, es conocido principalmente gracias a estas películas, por los entendidos del género, pero también por su papel de presentador en el programa “*Takeshi’s Castle*”, conocido en España como Humor Amarillo en la década de los 90.

2.2.2. **Takashi Miike:** Es un director muy controvertido, ya que siempre ha dedicado su creatividad a las películas con un ambiente mucho más controversial y liberal. Sin duda Miike, es uno de los directores más representativos del género aunque su carrera como tal no se afianzó, hasta la década de los 90. Podemos incluir dentro de su repertorio muchísimas películas que tratan temáticas diferentes, pero es un director exponencial cuando hablamos del tema yakuza. Sin duda la película que lanzó su carrera al estrellato fue “*Audition*” (1999), una película que causó un gran revuelo e incluso fue retirada de salas de cine por censura.

Gradualmente fue conocido como un experto en el *V-cinema*<sup>6</sup>, en el género: *The Yakuza Film*. Algunas de sus películas más conocidas de este género son: “*Jingi naki Yabo*” (1996), “*Shinjuku Triad Society*” (1995), “*Dead or Alive*” (1999), “*Crows Zero*” (2007), “*Ichi the killer*” (2001), entre muchas otras. Una de las características más notables del director, son las múltiples escenas de violencia desgarradora e impactante, logrando llegar a los límites de la censura en muchos países. En una entrevista el mismo director afirmó, que apreciaba más un ámbito de creación liberal. Que no comprometiera sus

---

<sup>6</sup> V-cinema: Abreviación para el término “video cinema”, que se usa para las películas designadas a la industria del vídeo. Tiene mucha reputación en Japón, ya que los directores la prefieren por la libertad de creatividad.

películas, a una censura tan rigurosa ante la violencia y sexualidad de estas. Por lo tanto su producción en la línea de la industria del V-cinema es mucho más amplia, ya que no hay tanta censura a la hora de editar las películas.

2.2.3. **Takashi Ishii:** Podemos mencionar también en menor medida a este director de Sendai nacido en 1946. Originariamente descubierto como guionista en el seno de la *roman porno* de *Nikkatsu*. Y su debutó inicialmente en este género con la película “*Tenshi no harawata. Aki mema*” (Las entrañas de un ángel. Vértigo rojo. 1988). Aunque es con su film “*Nudo no yoru*” (Una noche al desnudo, 1993) que consigue un reconocimiento mayor . Al contrario que otros de su época como Kitano, Ishii centra su atención en el fracaso de las relaciones entre hombre-mujer. Destinada al dolor y la pérdida. A pesar de un gran número de películas a sus espaldas, es un director que pasa más desapercibido que los nombrados anteriormente.

### 3. Análisis cronológico de una selección de películas japonesas sobre la Yakuza.

#### 3.1 Guión y análisis filmográfico: Flores de fuego

- Título original: Hana-bi
- Título español: Flores de fuego
- Nombre del director: Takeshi Kitano
- Año de estreno: 1997
- Sinopsis: Un policía llamado Nishi se enfrenta a la enfermedad terminal de su esposa, al drama de un compañero que ha quedado parapléjico en una redada y a un grupo de mafiosos que le siguen la pista por una deuda.

Esta película nos enseña un punto de vista externo enfocado en la Yakuza. Para iniciar, vemos la visión de un agente de policía, que arriesga su vida para poder ayudar a su mujer enferma. Y a su vez a su compañero herido en servicio. El papel de la yakuza, en la cinta es secundario, ya que solo nos enseña la popular imagen de los negocios ilícitos que llevan a cabo.

Como he mencionado, vemos la otra cara representativa de este negocio, que puede ser la policía. La lucha contra el crimen organizado, moviliza en este film a todo el cuerpo. Acostumbrados a ver en este tipo de películas, dónde la policía está bajo el poder de los grupos ilícitos, en este caso podemos observar una versión distinta. La cinta tiene un carácter mucho más íntimo y personal en los protagonistas. Centrándonos en la visión de sus vidas. Sin perder la rutina de violencia que enmarca estas películas, no perdemos la cercanía con la humanidad de los protagonistas.

### 3.2 [Guión y análisis filmográfico: Brother](#)

- Título original: Brother
- Título español: Hermano
- Nombre del director: Takeshi Kitano
- Año de estreno: 2000
- Sinopsis: Un gánster Yakuza, cuya familia en el crimen es aniquilada en una guerra de bandas en Tokio, vuela hasta Los Ángeles en busca de su hermano. Atrapado en una cultura que no conoce, traba una improbable amistad con un joven vividor. Ambos se enredan en una lucha encarnizada para hacerse con el territorio de la droga del centro de Los Ángeles.

La película Brother nos enseña una visión diferente de la yakuza. Estamos acostumbrados a ver películas que ocurren en Japón, pero aquí encontramos un cambio de escenario. La mayor parte del film nos traslada hasta EEUU, donde nuestro protagonista trata de ganarse un hueco entre sus calles. En esta película vemos que el papel protagónico sin duda va referido a

la yakuza, aunque en su aspecto más amplio. Ya que podemos encontrarnos a otros clanes interactuar con ellos.

Muchas veces durante la cinta vemos la presencia oficial de la policía en distintos aspectos, uno de ellos en el funeral, seguramente controlando la presencia de familias rivales. Pero también nos enseña tanto en Japón, como en América que los altos cargos policiales están dentro del negocio del clan. Que suelen ser “*recompensados*” con sobornos económicos si ayudan o mantienen un perfil bajo para las familias yakuza.

No encontramos ninguna referencia externa a la situación del país, se enfoca totalmente en la trama que envuelve a los protagonistas. En *Brother* encontramos una situación disímil, ya que nos enfrentamos a un clan yakuza bastante desigual. También encontramos una lucha por el territorio entre diversos grupos como latinos, afroamericanos, japoneses, incluso la mafia italiana. Un punto interesante de esta película, es el hecho de que marca los estereotipos raciales más comunes de forma sutil, en el registro de la cinta. Rompe el marco cerrado de otras películas de la época.

### 3.3 [Guión y análisis filmográfico: Cementerio Yakuza](#)

- Título original: Shin jingi no hakaba
- Título español: Cementerio Yakuza
- Nombre del director: Takashi Miike
- Año de estreno: 2002
- Sinopsis: Ishimatsu, es un joven que tras salvarle la vida a un jefe de la mafia, es recompensado uniéndose a sus filas. Escalando puestos con su violencia y falta de escrúpulos, pronto será temido por sus enemigos y sus propios compañeros.

En el film, vemos una violencia sin límites. El argumento nos muestra una visión mucho más agresiva de los clanes. Es sin duda algo que podemos encontrar siempre en otras películas, pero no deja de sorprender la agresividad

desmedida que el protagonista ejerce sobre todos. Incluso sobre sus propios hermanos.

No muestra nada excesivamente distintivo del resto de películas del género. Es sin duda una película principalmente realizada para el entretenimiento. Que a pesar de contar con un sub fondo importante para las personas, no repara en los detalles, lo suficiente como para que sean relevantes a simple vista. El protagonista de esta cinta, inicia su camino en el mundo yakuza como una casualidad, ganando puestos en sus filas por ayudar al líder. Pero será su propia paranoia la que le costará perder todo aquello que ha ganado. Si parece importante recalcar, que el papel secundario de la mujer tiene bastante notabilidad en esta cinta. Podemos ver como es introducida a la fuerza en el ambiente del clan. Sigue sin tener una relevancia en la película, pero sí constancia en la trama argumental de la película. Incluso si es a base de violencia, Ishimatsu obliga a esta mujer a aceptarle como su hombre.

#### **4. Análisis cronológico de una selección de películas no japonesas sobre la Yakuza.**

##### **4.1 *Guión y análisis filmográfico: La venganza del dragón***

- Título original: San suk si gin
- Título español: La venganza del dragón
- Nombre del director: Yee Tung-Shing
- Año de estreno: 2009
- País origen: Hong Kong
- Sinopsis: Nick es un inmigrante ilegal chino, que llega a Tokio para buscar a su novia. Pero termina trabajando para la mafia japonesa, con el fin de obtener su ciudadanía japonesa y la de sus amigos.

En esta película vemos referenciados, un sinfín de temas importantes. Lo principal es que nos muestra una visión externa de los clanes yakuza. Un retrato creado desde otro país, en este caso China. Vemos como personas de ambas nacionalidades se entremezclan en esta película, viviendo un conflicto



racial. Principalmente nos puede llamar la atención como con la evolución del tiempo, la referencia a los clanes es mucho más social. Pero podemos presenciar como la policía, al igual que los medios de prensa hablan abiertamente de ellos. Una de las imágenes más claras, sin duda puede ser la retransmisión del entierro y el nombramiento del nuevo líder del clan.

Por otro lado, los inmigrantes ilegales chinos que llegan hasta Japón, rápidamente reconocen a los que forman parte de este grupo. Tanto quienes y que trabajos llevan a cabo. Por otro lado, la imagen más asombrosa que nos podemos llevar, es la lucha encarnizada que se lleva dentro del clan. Por lo que la visión del Yakuza, ya es plenamente reconocible y aceptada en la sociedad.

Aquí si podemos ver una queja social por la preocupación del país, gracias a la presencia de estos clanes. La visión China de la Yakuza, sin duda es bastante semejante a la visión japonesa de esta. Ya que se mueve por los mismos ángulos, pero al tratarse de una película más actual, encontramos un conflicto entre visión y ficción.

#### 4.2 *Guión y análisis filmográfico: Lobezno inmortal.*

- Título original: Wolverine
- Título español: Lobezno inmortal
- Nombre del director: James Mangold
- Año de estreno: 2013
- País origen: Estados Unidos
- Sinopsis: Un Logan amnésico investiga su pasado en el mundo del crimen organizado japonés. Vulnerable por primera vez y desafiando sus límites físicos y emocionales, no sólo se enfrentará al letal acero samurái, sino que además mantendrá una lucha interna contra su inmortalidad, que lo hará más fuerte.

Escogí una película tan distinta al resto de las anteriormente mencionadas en este trabajo, para poder determinar los cambios que se daban

a un nivel cronológico. Cuando vemos la película “Wolverine” centramos la historia en los protagonistas, que descienden de una de las sagas cinematográficas que recauda miles de dólares al año, estoy hablando de los X-Men. Pero en esta concretamente, la trama se desarrolla en un ambiente excepcional, Japón. Logan se ve envuelto en un mundo desconocido para él, donde el honor es una parte esencial de la vida. En este caso, la película *Wolverine*, no muestra mucha relevancia en el papel principal de la Yakuza. El clan protagonista en la cinta, son simplemente contratados como mano de obra para poder acabar con una persona en particular.

Desde mi punto de vista, son solo piezas de un ideario común que refiere a Japón, por lo tanto el director lo usa como una pieza de juego. Perdemos entonces la lealtad y el honor que siempre han representado en la realidad o las películas. Para encontrarnos con un grupo que solo sigue ordenes que ni siquiera vienen de sus propios líderes. Rápidamente podemos denotar algunos aspectos visuales importantes. El primero de ellos es durante el funeral, cuando nuestro protagonista ve una muestra del horimono (tatuaje de cuerpo completo) en uno de los sacerdotes. Por otro lado, también hay rasgos específicos en la vestimenta. No puedo ignorar el aspecto social de su introducción en la escena. La violencia se traslada a las calles de la ciudad, donde nos deja claro que no es algo inusual de presenciar.

Es una de las pocas películas que hace una referencia a la situación del país. Vemos como menciona que la debilidad del gobierno fortalece la posición de los clanes en Japón. Por otro lado, volvemos a encontrar una conexión entre la yakuza y la política.

## **5. Representación visual de la Yakuza.**

### **5.1 Tatuajes Yakuza; Origen y simbolismo.**

Durante años la tradición japonesa por los tatuajes se ha mantenido estable pero escondida de la sociedad. Históricamente, los tatuajes fueron usados para marcar a los delincuentes tras su delito. Con los años, esta

práctica se fue asociando cada vez a la mafia Yakuza, hoy en día formando parte de su cultura. Pero no hemos de olvidar que estos costosos y dolorosos tatuajes, permanecen la mayor parte de su vida escondidos de la sociedad. Por parte de sus portadores, reconocen que es algo mucho más personal que no estético, que el tatuaje limita su propia fuerza.

Para Japón, un país que considera tan importante la fuerza y el honor personal, aguantar las dolorosas horas de trabajo es un honor. A pesar que no es siempre el caso, a menudo estos tatuajes suelen estar hechos del modo tradicional. Con una varilla que contiene múltiples y afiladas agujas. Aunque con los años, muchos han preferido hacerlo con métodos actuales, mucho más rápidos.

El tatuaje que llevan los miembros yakuza, tiene el nombre *Horimono* o tatuaje de cuerpo entero. Ya que viene de la época más antigua y tradicional. Los miembros de los clanes crearon un código y descifraron una forma de hacerlo sin salir comprometidos. Ya que antiguamente, el tatuaje estaba solo considerado para los delincuentes. Normalmente, el tatuaje se detiene en los antebrazos y nunca llega a los tobillos. Al igual que deja el centro del torso y el tórax libre. Esto tiene su explicación, ya que el kimono tradicional dejaba ver estos trozos de piel. Lo demás quedaba siempre cubierto.

Como ya he mencionado, para los miembros de la yakuza, estos tatuajes son la representación de su honor y beneficio personal. Nunca suelen enseñarlos socialmente, ya que conseguirían una respuesta obviamente de miedo y rechazo. Lo bueno de estos tatuajes, según los expertos es que todos ellos tienen un significado propio. Pero en la actualidad, muchos son los jóvenes japoneses, que deciden marcarse con estos, solo por una moda cultural. Para estos, no tiene la misma importancia. A pesar que no olvidan el significado más tradicional de sus tatuajes, no les representa de la misma manera de la cual pudiera hacerlo a un clan.

Hay cientos de diseños que emplean en los llamados Horimono, cada uno de ellos con su especial significación. Algunos más conocidos son la máscara Hannya, los Oni, dragones, el pez Koi, samuráis, etc. Cada uno de ellos tiene un significado histórico que los representa con esfuerzo,

perseverancia, fuerza y destreza. A pesar que cada diseño tiene una simbología propia, se mueven entre estos principios mencionados. Debido a que forman parte del disciplina yakuza.

Podemos ver algunas muestras de este en todas las películas escogidas, aunque donde más llama la atención sería en *Brother*, donde nuestro protagonista muestra el suyo sin pudor o *Wolverine*, como mencioné anteriormente.

## 5.2 Vestuario representativo

Cuando vemos una película de género Yakuza, se nos viene a la mente una imagen visual representativa de estos. No alejado de la realidad, podemos hacernos una idea generalizada de cómo estos personajes se reconocen a simple vista. A partir del visionado de películas o la lectura de libros, podemos determinar que hay unos cánones que representan a la Yakuza. Normalmente, en las películas, vemos que los miembros del clan suelen vestir de forma semejante. Sin perder la idea de la jerarquía, obviamente. Los más altos cargos, como jefes zona, suelen vestir de traje. Generalmente oscuro o con raya ejecutiva. Las gafas de sol negra son un complemento que siempre mantienen, quizás por el misterio y para ocultar la expresión de sus ojos. Por otro lado los Jefes de clan, siempre suelen llevar acompañantes. Que a pesar de ser rangos más bajos, mantienen la sofisticación al vestir. Seguramente por apariencia. Trajes caros, complementos a juegos. Abrigos largos normalmente colocados sobre los hombros.

En escalones inferiores, normalmente los nuevos iniciados a las familias o que aún se mantienen en periodo de prueba, suelen vestir de forma más casual. Principalmente suelen llevar chándal. Aunque creo entender que en Japón, esta pieza de ropa no tiene la misma consideración que en occidente. Nosotros podemos verla de una manera mucho más casual, centrada en el deporte. Para estos hombres, parece ser algo así como un uniforme, emblema de lo que son. Una forma de representación visual, que nos indica a quien

estamos viendo incluso antes de que puedan hablar. Como ya mencioné anteriormente, otra forma de reconocimiento son los tatuajes, el horimono. Pero este siempre queda totalmente cubierto con la ropa de calle.

Si nos centramos en otros aspectos, los locales y coches caros, siempre son una parte del ideario para estos personajes. Pero lo más impactante es que esta idea no se aleja de la realidad. En los documentales podemos ver como se mantiene esta línea. Lo que supone mucho más realismo en las películas. La tradicionalidad es también un aspecto muy representativo de los clanes. Normalmente, las reuniones con el líder de clan, suelen ser totalmente tradicionales. Tanto la comida, como la bebida o el servicio que se les presta. Las ceremonias de nombramiento o las nuevas grandes incorporaciones, nunca se alejan de este ambiente tradicional que marca a los japoneses.

## **6. La mujer yakuza, en la evolución del cine japonés.**

Hasta finales de los años 50, los roles femeninos en las películas de género Yakuza, estaban determinados a tres aspectos en concreto: Amante de un mafioso, prostituta o Stripper. Normalmente, estas mujeres eran asesinadas en un acto de violencia cuando ejercían su rol en referencia a los hombres protagonistas en las películas. Adentrándonos en el papel japonés, que es el que nos ocupa en esta cuestión, hemos de tener en cuenta que el rol femenino estaba determinado. Haciendo un análisis sociológico del papel de estas mujeres, vemos un claro reflejo de la sociedad japonesa del momento. Normalmente el género femenino quedaba relegado a un segundo plano con funciones domésticas, maternales o sexuales. Así mismo, es sin duda algo que podemos ver en las películas. Obviamente, es mejor determinar que solo se ejecutan papeles al azar, no unos determinados socialmente por el rol masculino.

Ante el papel que se les otorga a estas mujeres, se les limita la acción a una reacción violenta o inteligente para sus problemas. En los thriller japoneses de los primeros años, la posición femenina es claramente rebajada a una secundaria. El único modo normalmente de solucionar sus problemas, solía ser

recurriendo a la pura perversidad o a la sexualidad que despertaban en los hombres.

Si nos referimos estrictamente a los trabajos cinematográficos con relación a la Yakuza, el papel de la mujer en el cine irá evolucionando con el paso de los años. Pero claramente no encontraremos las mismas armas que en sus homónimos masculinos. La mujer Yakuza, adoptará un papel mucho más sexual que será llevado al cine *pinku eiga*<sup>7</sup> o *roman porno*<sup>8</sup>. Históricamente el primer papel protagónico femenino en una película Yakuza se dio en “*Dokufu yorashi O-Kinu to tennin O-Tama*” (La venenosa Kinu, tormenta de la noche, y la angelical Tama, en 1957) una producción Shintocho. Fue realizada protagónicamente por *Chuji Kunidada*.

Durante el siglo XX, se insiste en esta línea marcada de estilo con algunas otras películas. También determinando un prototipo en el papel Yakuza de la mujer con las características definidas por parte de Kinuko Obata. Hablamos de la conocida *dokufu* (mujer venenosa) que usa sus artes sexuales para obtener el poder. Por otro lado conocemos el otro papel importante de la mujer, la que toma las riendas del clan tras la muerte de su padre. Encontramos un ejemplo en la película “*Joobachi*” (la abeja reina, 1958).

A pesa de la evolución que vemos de la mujer, tras el quiebre de *Shintocho* en 1961, las películas Yakuza vuelven a un carácter puramente masculino. No será hasta unos años después que se retome este carácter hacia la mujer. Después del estallido de este género y la buena acogida, se creó un pequeño cartel de actrices protagónicas para esto. Encabezando la lista estaba *Kyoko Enami*, nacida en Tokio en 1942, encontrándola en películas como “*Onna tobakushi*” (La jugadora profesional, 1967) o “*Onna to toba*” (El salón de juego de una mujer, 1966). Podemos contar también con *Junko Fuji* nacida en 1945, una actriz que desde sus inicio se especializó en películas de *Yakuza eiga* como “*Bakuto*” (El tahúr, 1964) o “*Nihon kyokakuden*” (Historia de los viajeros del Japón, 1964).

---

<sup>7</sup> Pinku eiga: Historias erótico - psicológicas que solían interesar a ambos públicos y trataban temas sexuales de las parejas protagónicas.

<sup>8</sup> Roman porno: Procede de unir dos términos como el romance y la pornografía. El Roman porno nació en 1997. Determinado por Nikkatsu para diferenciar las películas suaves de otras menos modestas.

Pero como hemos dicho pese al papel protagónico y estelas de estas mujeres entre otras muchas en las películas de Yakuza, nunca debemos olvidar su perfil erótico y sexual. En los 80, volvemos a encontrar un alzamiento de las *yakuza woman* gracias al cineasta *Hideo Gosha*.

Por años el papel de la mujer en este género, fue sin duda menospreciado. Regularmente se explotaba el carácter sexual y erótico de las mujeres, como si esta fuera su única arma para el poder. El control que ejercen sobre los hombres, obligándolos a ellas.

En los 80, sin duda cabe recalcar el papel de *Shima Iwashita* en su película "*Gokudo no onna-tachi*" (Las señoras del camino extremo, 1986). Donde ya no encontramos los estereotipos inculcados en años anteriores. No tenemos una joven tatuada dueña de un local ni una hija heredera del clan. Nos encontramos con una mujer fuerte, esposa de un Yakuza, que nos ofrece una visión realista matriarcal del poder. Enseñando que las mujeres son capaces de dirigir a los hombres. En estas fechas por movimientos socioculturales de Japón, los papeles empiezan a invertirse lentamente, dejándonos mostrar una mujer fuerte en términos culturales y tradicionales.

Esta es una evolución que podemos ver con la proyección de películas en orden cronológico. A pesar de este desarrollo, el papel femenino nunca obtiene un papel protagónico tan fuerte como los hombres. Siempre mantiene papeles secundarios o extras. Normalmente una joven de un salón de acompañantes, suele ser tomada como mujer de un jefe de clan. Sin lugar a dudas, sin tomar en cuenta su opinión y representándolas como débiles y a veces incluso estúpidas. Quizás vemos entonces reflejada la sociedad japonesa, que desde su tradición mantiene el papel femenino con inferioridad al hombre.

## **7. Cambios y evolución en las películas visionadas para el trabajo.**

Tras realizar un visionado de un pequeño número de películas, sin duda he podido adquirir una gran cantidad de ideas para esta investigación. Durante

toda mi vida, he visto películas referidas a la Yakuza, en mayor o menor medida. Estas me han hecho adquirir cierto apego a este género. Cuando las visionamos, conseguimos un sinfín de imágenes en estas películas. Pero no es hasta que nos detenemos para analizarlas, que podemos encontrar un gran número de datos que se repiten constantemente. La finalidad de este trabajo consistía principalmente en encontrar un conjunto de similitudes o diferencias. Principalmente que se hubieran dado en estas películas con paso de los años. La verdad, es que he podido encontrar muchos datos en común dentro de ellas, pero pocas diferencias. Como el número es menor en este aspecto, voy a empezar con las desigualdades, que he encontrado.

Uno de los aspectos que ha cambiado al largo de los años dentro de estas películas es sin lugar a dudas el enfoque de la historia. Los films más actuales, se dejan llevar por la violencia y la acción. Centrando sus películas mucho más en lo que el público espera. En este caso, podemos ver que es más importante el ranking de audiencia. Esto hace que una película sea más conocida y famosa. En las películas más antiguas, centraban más la importancia en el argumento de dichas cintas. Algunos directores como Kitano, mostraron en sus películas un aspecto más íntimo. Podemos contar con algunas palabras del director con respecto a su película Hana-bi:

Quería describir la forma en la que un japonés asume sus responsabilidades. Puede que la forma en que lo hace Nishi sea diferente de la de otros países. De hecho, la mayoría de jóvenes japoneses pensarán que su comportamiento es demasiado romántico y sentimental...El punto de vista de un ideal existente en la sociedad japonesa desde la era Edo. (Tsujimoto,1999:33).

Considerando entonces este aspecto, existe este cambio temporal en las películas. De manera que actualmente las llamadas *yakuza eiga*, se centran más en el espectador. Ya que como sabemos en este momento, es mucho más importante tener un gran número de espectadores. Es bastante común seguir estas pautas en el cine, por lo que no solo lo encontramos en las películas de este género. Sino que es un aspecto que se repite constantemente.

Socialmente hablando, las cintas visionadas no me han proporcionado mucha información en este aspecto. Es posible darse cuenta que con el paso de los años, la presencia de la yakuza era más reconocida. Antaño, era un



tema considerado tabú en la población por todo lo que esta representaba. Con el paso de los años, podemos ver que la gente habla más libremente de esto ya no es un tema tabú o por lo menos empieza a dejar de serlo. Irrefutablemente, no es un tema que la población japonesa emplee abiertamente. Ya que sigue existiendo miedo ante la figura de esos hombres.

Pero como mencioné anteriormente, hay sin duda muchas ideas que se han conservado. Quizás convirtiéndose así en aspectos irremplazables para este género cinematográfico. Uno de los principales es sin duda la *violencia*. Es una, por no decir la idea principal en estas películas. La violencia gratuita durante las cintas, es parte del mundo en el que nos adentramos. Claramente, el uso y representación de esta, tiene mucho que ver con el director de la película. Algunos como Kitano o Miike, hacen alarde de una violencia sin medida. Donde asesinatos, sangre y peleas son constantes en la evolución de las escenas. No podemos olvidar que es parte de la realidad en este mundo, pero la expresión y el despliegue puede afectar al rendimiento del film. Ajustes de cuentas, peleas internas dentro del clan o entre clanes. Defender una zona determinada. Suelen ser los motivos principales para la violencia, justificada o no. La jerarquía entra dentro de la idea anterior, pero también se hace fuerte como aspecto independiente.

La *jerarquía* es un papel importantísimo dentro de los clanes Yakuza. El respeto que se exige de los puestos más bajos, hacia el líder. En Japón, siempre hemos podido ver el respeto que hay hacia los que están por encima, ya sea a un nivel social, laboral o generacional. En este caso, suele ser por los tres motivos. El jefe de clan, es la persona más poderosa en el entorno que les rodea. Quien toma las decisiones y decide quien muere o vive según sus reglas. En todas las películas, sin distinciones nos muestran este aspecto como uno de los principales. La lealtad y la jerarquía son lo que mantiene vivo a un clan. Así mismo, como acabo de mencionar, la *lealtad* al clan es sin duda parte de la supervivencia. Entrar dentro de este círculo es algo que determinará la vida de los hombres que forman parte. Entonces por esa misma razón, la base de su ideología es la lealtad al clan, como si fuera la propia familia.

Ciertamente, siempre podemos encontrar en las películas una buena dosis de veracidad. Si el espectador es un fiel conocedor de este tema, no pasaran por alto algunas escenas claves. Tras buscar averiguaciones en documentales oficiales, se puede contrastar la información que vemos en un film. Algunas prácticas como cortarse una falange del dedo, por una falta menor son recurrentes en las películas, pero también en la realidad. Ya que en algunas entrevistas realizadas a antiguos miembros de clanes, afirman esta práctica. Algunos incluso la sufrieron. Con este claro ejemplo, quiero dar a entender que en su mayoría, las películas tienen una base realista. Aunque claramente no se conserva en toda la cinta.

El rol de *mujer*, es un tema claramente controversial dentro del cine con género Yakuza. Como expliqué en el punto anterior del trabajo, el rol de la mujer ha sufrido una serie de cambios a lo largo de la cronología filmográfica. En este caso, en las películas que visioné, ninguna ofrece un claro ejemplo del papel de dichas mujeres. No tienen una representación fuerte en los clanes. Las películas que he analizado para el trabajo, siguen cánones más tradicionalistas en este aspecto. El papel representativo de las mujeres pasa a ser simplemente un complemento. En la mayoría de ellos, suelen ser prostitutas o por el contrario mujeres tranquilas, que se ven metidas en el mundo Yakuza por la fuerza. Pero no podemos olvidar, que el papel de estas se ve en un segundo plano, ninguna toma una posición de poder o representatividad en la historia. Mucho menos dentro del clan. A pesar de que actualmente existen muchas películas en este género, que tienen mujeres como cabezas de grupo. En la línea cronológica que he analizado, no he visto este cambio. Quizás podemos determinar esta idea basándonos en los aspectos culturales japoneses. Ya que históricamente la mujer, tiene un papel inferior al hombre. Relegado en su mayor parte a la vida doméstica y no social. Por lo tanto, podría ser considerada como una imagen plasmada de la realidad cultural.

Por otro lado, la *policía* también puede ser visto como un tema delicado. En la mayoría de las películas, nos muestran como las fuerzas del orden, normalmente está relacionada con la Yakuza. Suelen recibir sobornos cuando trabajan para estos. Los más altos cargos hacen la vista gorda en algunas

operaciones entre clanes. Por no mencionar que suelen estar presentes en los grandes acontecimientos. Aunque se puede pensar que en este último punto, es una ayuda para mantener la paz. No podemos determinar si es un aspecto extraído de la realidad, pero se refleja en todas y cada una de las películas que analice. Puede hacernos pensar mucho sobre este tema en cuestión. Me llamó mucho la atención cuando en la película Brother, la policía está custodiando el entierro del antiguo jefe de clan. Incluso forma parte de las negociaciones con un clan enemigo. Supongo que de esta manera también protegen sus intereses y a la población.

## **8. Comparación de las películas japonesas y películas producidas fuera de Japón sobre la Yakuza.**

En este apartado voy a centrar la investigación en la comparación de películas tanto de origen Japonés, como las no japonesas. Principalmente de origen americano o chino, entre otros. Ya que son las que escogí visualizar. Obviamente, la producción de películas americanas en este o cualquier género es sin duda mayor. Hollywood es un amplio escaparate, de historias e ideas increíbles. Por lo tanto, no podían faltar las películas basadas en estos clanes tan míticos de la sociedad japonesa. Existen visiblemente algunas diferencias en el desarrollo de estos films. Aunque también muchas ideas en común. No se alejan del imaginario creado previamente, sino que lo ajustan a su perspectiva. Algo que mantiene es sin duda la imagen de estos personajes, lo que estos representan visualmente. Hablamos de la vestimenta o los tatuajes, que mencioné con anterioridad en este documento. El tratamiento dentro del clan, se mantiene en lo conocido. Basándose en la lealtad al líder.

Un dato interesante a tener en cuenta es la comparación argumental de las historias. En un gran número de películas americanas, por ejemplo, el clan Yakuza es el "villano". Mientras que mayoritariamente, en las películas de origen Japonés, son contrarias a este ideario. Por lo tanto en las cintas de origen no japonés, es más común encontrar que el comportamiento de la Yakuza es reprochado. Con esto me refiero a que ocupan el papel negativo de los personajes en la historia. Algo que es menos común, en films de origen

japonés. Donde la ficción se produce como un foco principalmente dentro del clan. Referimos así la idea de centrar la argumentación entorno a estos personajes y no a lo que ellos producen en un tercero. No puedo olvidar señalar que el papel de la yakuza en estas películas, normalmente no tiene la misma fuerza. Son personajes empleados para conseguir un fin. Aunque son respetados y temidos como una de las mafias más importantes del mundo. No hacen referencia al honor y la lealtad que les mueve. Centrando su atención más en temas económicos o violentos.

Las películas de producción no japonesa que seleccioné para analizar en este trabajo, distan totalmente de las japonesas. "*Wolverine*" es una película relativamente actual, que forma parte de una gran saga. Es una cinta que basa su mayor parte en la ficción, por lo que no podemos pretender realismo total. La presencia de un clan yakuza en este film, se puede dar por presupuesta ante la escenografía. Con el traslado a Japón, parece casi imposible, no presentar a estos personajes. Rara vez, encontramos una película ambientada en el país Nipón, que no cuente con la presencia de alguna de las familias o la mención de estas. Nos lleva a tantear la pregunta de si era necesaria la figura de la yakuza o solo es un método más de evocar al espectador en un ambiente más japonés.

Enseguida uno de los cambios que más llaman mi atención, es el papel de la mujer. Como reiteré en el apartado anterior, las mujeres en el ideario japonés, mantienen siempre un perfil bajo. Son personajes secundarios, como un complemento en el género que tratamos. Pero a pesar de no ser una constante, si encontramos un número mayor de películas no japonesas, donde la mujer tiene un papel más importante. No se limita a ser un personaje secundario en la escena. Puede tener un papel protagonista en las decisiones del argumento. Incluso es algo común ver a una mujer enfrentarse a una organización como esta o incluso dirigirla. Si es cierto que históricamente, en Japón existen películas que incorporan estas ideas. Pero son un número muy reducido, incluso inexistente para los que no son fanáticos del tema. Llego a la conclusión de que más sencillo para otros países aceptar el rol poderoso de la mujer en este aspecto cinematográfico. Pero no es algo completamente aceptado en Japón.

## 9. Conclusión.

Cuando nos enfrentamos a una película de este género podemos determinar lo que estamos viendo por muchos aspectos concretos. No se nos escapa que están hechas para reconocer esas ideas. Los aspectos más visuales de los que he hablado anteriormente son un punto clave para el reconocimiento. Pero llegado a este nivel de análisis y trabajo que lleva la investigación me doy cuenta de las carencias que podemos encontrar. Inicialmente podemos ver la idea de la Yakuza como grupo compacto, liderado por un hombre en concreto que declina algunas tareas según el territorio. Las familias se dedican a muchos negocios, desde la venta de drogas o armas, hasta la prostitución. Los negocios que se explican en los film, son sin duda un cliché extendido en la sociedad. Las películas nos muestran los que queremos ver. Sin olvidar la realidad que puede esconderse tras estas.

En ninguna de las películas escogidas para la visualización o las que he podido aportar durante mi experiencia cinéfila he visto la profundidad de un clan Yakuza. La relación tan familiar entre los miembros o el valor que deben mostrar entre ellos para hacer su trabajo. Creo sin lugar a dudas que los cineastas se enfocan mucho más en lograr filmar una película comercial y llena de acción. Donde no escasee la violencia o la sangre, donde el espectador se quede prendado de las peleas y riñas entre territorios. Hallé la idea de que en su mayoría estas cintas tienen un final trágico, donde los protagonistas mueren. Las causas de esta decisión pueden ser muy distintas, desde la idea dramática de un film de acción. Hasta lograr realizar de alguna manera una interpretación mucho más ética. Donde se termina castigando a aquellos que hacen el mal. Ya sea a manos de la ley o del destino. Como espectadores, solo podemos ser conscientes de la historia que se nos cuenta en la pantalla. Permitirnos pensar en el trasfondo de la cinta, es un ejercicio que no todo el mundo se plantea. Muchas son las personas que solo van a ver una película para pasar un rato entretenidos. Sin tener en cuenta la motivación tras su proyección. Ciertamente es que no todas las películas pueden contar esto, en su mayoría suelen finalizar con una enseñanza.

Es cierto que extrañé una explicación detallada de la imagen de la Yakuza más tradicional, el origen de este grupo. En algunos textos anteriormente mencionados, la idea de que la Yakuza sigue el llamado *camino del bushido*<sup>9</sup>. Es cierto que siempre se les ha relacionado mucho con los aspectos tradicionales de la sociedad japonesa. Como indiqué, este detalle sí que es relevante en las películas, en algunas de ellas al menos. Pero nunca profundizan realmente en este tema concreto. Personalmente, creo que podría ayudar a esclarecer la imagen que tenemos de ellos, saber cómo piensan. Existe la posibilidad de que explorar este aspecto acerque demasiado la realidad a la ficción. Tal vez, los propios directores exhiben una barrera que lo separa. Pero claramente no puedo hablar con certeza de este tema, puesto que todo lo que puedo extraer son opiniones personales. Fundadas en las imágenes presentadas.

De esta investigación he descubierto, que alcanzar la libertad creativa que tenemos actualmente en el cine de todo el mundo, ha sido un camino arduo. Que las artes han sufrido en todo el mundo. Gracias a los cambios tanto sociales como políticos a los que se enfrentan. Se prohibió y rechazó tanto la pintura como la literatura, entre otros. Durante años se vieron dirigidos por la censura, que limitó la productividad. Afectando en menor o mayor medida al género Yakuza. Aunque también aportando una nueva visión cuando se recuperó años después. Enseguida, uno de los datos que más llamó mi atención al finalizar la investigación, es el número de características en común que tienen las películas a pesar de los años que separan su lanzamiento. Uno de mis objetivos al iniciar este trabajo, es ver los cambios que se dieron con el paso del tiempo. Mi sorpresa, sin duda ha sido encontrar que estos cambios son apenas existentes. Si podemos determinar que hay una evolución en las películas y sus personajes. En los argumentos o diálogos, también en lo que mueve al protagonista en el desarrollo de la acción. Pero no pierden el ritmo, ni las particularidades de sus antecesoras más antiguas.

Así que como conclusión decir que, las ideas principales que tenía al iniciar el trabajo, son totalmente falsas. Yo creí poder encontrar una evolución

---

<sup>9</sup> Código ético que seguían antiguamente los samuráis. Entregando su lealtad y su vida a una causa concreta hasta la muerte.

muy marcada en las películas. Sobre todo a un nivel social, donde podría verse una presencia más camuflada frente la población y que con el paso de los años esto cambiaría. Ya que actualmente, la presencia de las familias en la sociedad pública es bastante más conocida que antes. Pero mi sorpresa final, es descubrir que realmente no existe un cambio significativo en la evolución de las películas. Que si podemos encontrar un avance en distintos aspectos, como mencioné con anterioridad. Pero no de una manera tan notable como lo esperaba. Así pues la investigación que desarrolle para este trabajo, me ayudo a comprender la profundidad de un tema tan amplio como es la Yakuza y su representación pública en la sociedad. También logrando desmentir las ideas preconcebidas antes de iniciar el trabajo. Mostrándome finalmente que a pesar del paso de los años, hay cosas que nunca llegan a cambiar realmente. Y el cine es sin duda una de las mejores formas de verlo.

## 10. Bibliografía:

- Aguilar, Carlos y Daniel (2005). “*Yakuza Cinema*”. Calamar Ediciones.
- Berra, John; “*Directory of world cinema: Japan*”. Bristol, UK. Intellect, (2010).
- Blog de cine. “*Yakuza*”. <http://www.blogdecine.com/tag/yakuza>
- Davis, Darell W. (2001); “*Reigniting Japanese Tradition with Hana-bi*”. Cinema Journal, 40, Number 4, pp. 55-80. University of Texas Press
- Fujiwara, Chris. (2008); “*Places and Other Fictions: Film Culture in Tokyo*”. Film Quarterly, Vol. 61, No. 4, pp. 42-47. University of California Press.
- History “*Mafia Yakuza. Culto a los Tatuajes*” Youtube <https://www.youtube.com/watch?v=-rKH0fLnE90> [Consulta: 27 de mayo de 2016]
- Mes, Tom. Sharp, Jasper (2005). “*The midnight eye guide to New Japanese film*”. Stone Bridge Press.
- National Geographic. “*Horimono, Tatuajes Yakuza*”. Youtube <https://www.youtube.com/watch?v=0f49up-za9k> [Consulta:17 de marzo de 2016]
- National Geographic. “*Death of the Yakuza*”. Youtube <https://www.youtube.com/watch?v=070akNz4DPM> [Consulta:18 de marzo de 2016]
- National Geographic. “*Mafia Japonesa*”. Youtube [https://www.youtube.com/watch?v=is0X\\_Y865SM](https://www.youtube.com/watch?v=is0X_Y865SM) [Consulta:17 de marzo de 2016]
- Overy, Richard (2009); “*Al borde del abismo. Diez días que condujeron a la segunda guerra mundial*”. Tusquets Editores.
- Overy, Richard (2005); “*Por qué ganaron los aliados*”. Tusquets Editores.
- Payne, Chris; “*Review of The Yakuza Movie Book*”. Univeristy of Auckland, (2004).
- Richie, Donald (2004). “*Cien años de cine Japonés*”. Ediciones Jaguar.
- Schilling, Mark; “*The Yakuza Movie book: A guide to Japanese gangster film*”. Stone Bridge Press, (2004).
- Thornton, S.A; “*The Japanese period film: A critical Analysis*”. (2008).



- Tsujimoto, Makiko. (1999); “*Takeshi Kitano, Al final de la violencia*” Semana internacional del Cine de Valladolid.
- Schrader, Paul: “*Yakuza-eiga: a primer.*” Film Comment, 10(1) (Jan-Feb 1974); p. 8-17.
- Standish, Isolde (2000) “*Myth and masculinity in the Japanese cinema: towards a political reading of the "tragic hero."*” Routledge.
- Togados Sánchez, Luis E. (2000). “*Japón en el siglo XX, De imperio militar a potencia económica*”. Arco libros.

## 11. Filmografía.

- *Brother*. (Dir. Takeshi Kitano). [DVD] Japón. Recorded Picture Company y Office Kitano, 2001.
- *Cementerio Yakuza*. (Dir. Takashi Miike). [DVD] Japón. Cameo, 1997
- *Hana-bi*. (Flores de fuego, Dir. Takeshi Kitano). [ONLINE]. Japón. Bandai Visual Company y Office Kitano, 1997.
- *La venganza del dragón*. (Dir. Yee Tung-Shing). [DVD] Hong Kong. Emperor Motion Picture y Jackie Chan Productions, 2009.
- *Lobezno imortal*. (Dir. James Mangold). [DVD] Estados Unidos. Twentieth Century Fox Film Corporation, 2013.

## 12. Anexos

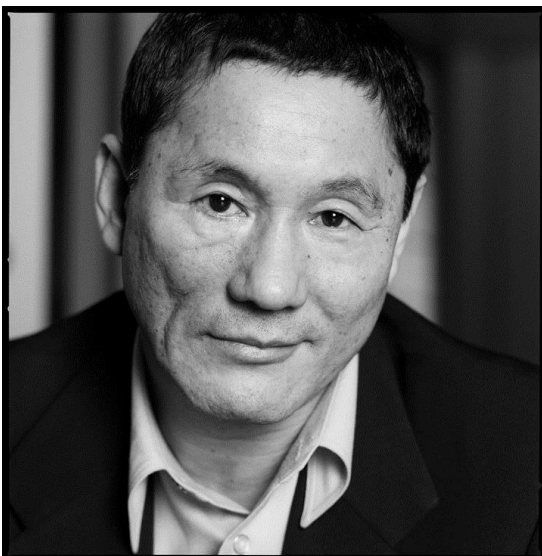
### 12.1 Lista de películas visionadas no citadas en el trabajo:

- *Crows Zero*. (Dir. Takashi Miike). [DVD] Japón. Tristone Entertainment Inc., 2007
- *Kill Bill. Volumen 1* (Dir. Quentin Tarantino). [DVD] Estados Unidos. Miramax Films, 2003.
- *Outrage*. (Dir. Takeshi Kitano). [ONLINE]. Japón. Warner Bros. Pictures, 2010.
- *Black Rain*. (Dir. Ridley Scott). [ONLINE]. Estados Unidos. Paramount Pictures, 1989.
- *Rising Sun*. (Dir. Philip Kaufman). [ONLINE]. Estados Unidos. 20th Century Fox, 1993.

### 12.2 Imágenes

#### 12.2.1 Directores representativos mencionados en el trabajo

Takeshi Kitano (1947)



Takashi Miike (1960)



Fuente: robinholland.files.wordpress.com

12.2.2 Películas visionadas para el en trabajo

**Hana-bi** (1997) de Takeshi Kitano



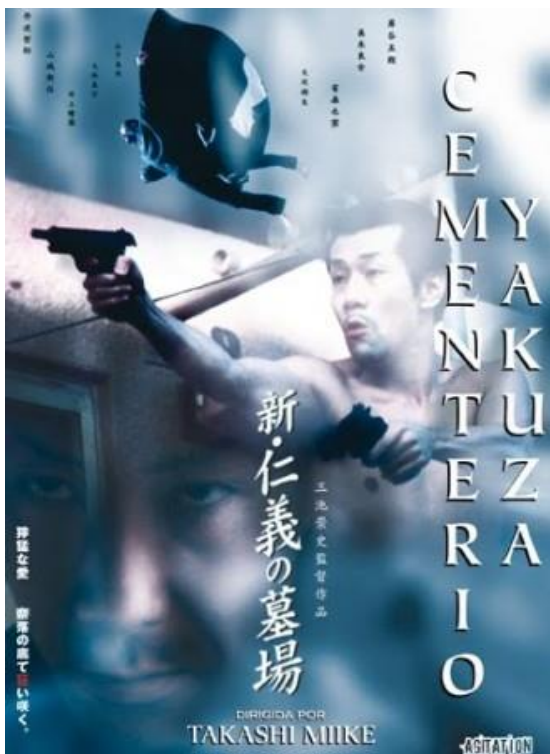
Fuente: d.ratingmovies.com

**Brother** (2000) de Takeshi Kitano



Fuente: jeena.net

**Cementerio Yakuza** (2002) de Takashi Miike



Fuente: versiopostal.com

**La venganza del dragon** (2009) de Yee Tung - Shing



Fuente: elseptimoarte.net



**Wolverine inmortal** (2013) de James Mangold



Fuente: vignette3.wikia.nocookie.net

*12.2.3 Representación visual de la Yakuza*

**Horimono completo**



Fuente: google.es/Horimono

**Horimono**, diseño oficial para ocultarlo con la ropa



Fuente: irezumihorimonodesign.weebly.com

**Horimono**, en la película: Wolverine.



Fuente: geekrest.com

**Horimono**, en la película Predators.



Fuente: nokhoo.blogspot.com.es

**Vestimenta película: Brother**



Fuente: [katanasycolegialas.es](http://katanasycolegialas.es)

**Vestimenta: Clan real Yakuza**



Fuente: [rybukandojo.files.wordpress.com](http://rybukandojo.files.wordpress.com)