

1 Demografia educativa recent

La demografia educativa ens aporta una informació fonamental per conèixer l'esforç que ha de realitzar un país per oferir serveis educatius a la població que potencialment en pot fer ús. Les tendències recents en la demografia educativa a l'Estat espanyol han estat clares. D'una banda, des de la dècada dels anys vuitanta, hem assistit a una davallada significativa de la natalitat, que ha reduït notablement el nombre de nens i nenes escolaritzats. Aquesta davallada ha estat d'una magnitud superior a la d'altres factors que han fet augmentar el nombre d'efectius del sistema educatiu. En primer lloc, l'increment de les taxes d'escolarització en els nivells no obligatoris, conseqüència de l'increment de l'oferta de places d'educació infantil i de l'augment de la demanda d'ensenyaments postobligatoris. En segon lloc, l'aprovació de la LOGSE i l'augment consegüent de l'ensenyament obligatori fins als 16 anys. I, finalment i de manera més recent, les noves migracions, que han crescut de manera exponencial en els darrers anys.

L'anàlisi de la situació catalana no difereix del que s'ha apuntat en el cas del conjunt de l'Estat. Bonal, Rambla i Ajenjo (2004) destaquen que, entre el 1992 i el 2002, el sistema educatiu català va perdre un 17,8% de l'alumnat en ensenyament no universitari, una xifra superior a la del conjunt de l'Estat en la mateixa dècada. Dos anys més tard les xifres confirmen una pèrdua d'alumnat no universitari en tota la dècada, si bé d'una magnitud inferior a l'anterior. En efecte, la taula 1 ens mostra com entre el curs 1994-1995 i el 2003-2004 aquesta pèrdua s'ha reduït a menys d'un 5%. La diferència és el

resultat d'efectuar el càlcul amb dos anys de diferència, en ple procés de recuperació del nombre d'alumnes com a conseqüència de la immigració. S'acaba així el període d'estancament demogràfic, un fet que té molts vessants positius però que des del punt de vista de l'esforç de recursos humans i econòmics, suposa la fi d'una situació beneficosa per a la millora de la qualitat del sistema.

Taula 1.

Índex d'evolució del nombre d'alumnes en els ensenyaments no universitaris a Catalunya, per nivell educatiu i sector de titularitat (1994-1995 = 100)

Nivell educatiu	Sector de titularitat	Nombre d'alumnes (1994-1995)	1994-1995	1995-1996	1996-1997	1997-1998	1998-1999	1999-2000	2000-2001	2001-2002	2002-2003	2003-2004
Educació infantil (i preescolar)	Total	205.827	100,0	102,1	102,2	101,7	100,1	101,5	105,1	109,3	115,4	122,2
	Públic	110.707	100,0	103,0	104,0	103,4	102,6	103,7	106,7	111,2	120,0	129,7
	Privat	95.120	100,0	101,1	100,1	99,7	97,2	98,9	103,3	107,0	110,0	113,4
Educació primària (+ EGB 1r a 6è)	Total	394.860	100,0	96,4	93,3	90,8	88,5	88,0	87,8	88,3	89,8	91,9
	Públic	213.028	100,0	97,3	96,0	94,4	94,2	94,8	95,2	96,6	99,2	102,7
	Privat	181.832	100,0	95,3	90,1	86,6	81,8	80,0	79,1	78,5	78,8	79,2
ESO 1 (ESO 1r i 2n + EGB 7è i 8è)	Total	161.732	100,0	94,2	88,4	84,2	81,1	77,7	76,3	76,0	76,7	77,9
	Públic	88.916	100,0	94,0	88,9	84,3	81,0	76,5	75,3	75,6	77,4	80,4
	Privat	72.816	100,0	94,4	87,7	84,0	81,3	79,1	77,5	76,6	75,8	74,8
ESO 2 (ESO 3r i 4t + BUP 1r i 2n)	Total	122.105	100,0	104,4	110,3	112,1	114,4	115,7	109,7	106,8	106,0	106,7
	Públic	84.526	100,0	103,9	106,8	104,4	99,3	95,1	89,0	86,6	87,0	89,0
	Privat	37.579	100,0	105,6	118,3	129,5	148,4	162,1	156,2	152,1	148,9	146,6
Batxillerat (+BUP 3r +COU)	Total	109.497	100,0	99,1	97,9	98,4	102,6	98,4	95,7	90,1	86,4	83,8
	Públic	73.779	100,0	100,7	101,1	101,3	104,2	97,1	91,3	84,7	81,1	79,6
	Privat	35.718	100,0	95,7	91,3	92,4	99,4	101,1	104,6	101,4	97,2	92,4
Total (exclusa la FP)	Total	994.021	100,0	98,5	96,9	95,4	94,4	93,6	93,1	93,1	94,6	96,8
	Públic	570.956	100,0	99,3	98,7	96,9	95,8	94,0	92,9	93,2	95,7	99,4
	Privat	423.065	100,0	97,4	94,5	93,4	92,6	93,2	93,2	93,1	93,1	93,2
Cicles formatius (+ FP I + FP2)	Total	162.255	100,0	89,9	77,8	66,7	49,9	39,6	37,3	38,4	40,4	41,5
	Públic	97.297	100,0	88,9	74,9	61,8	46,9	41,6	40,4	42,4	45,5	47,2
	Privat	64.958	100,0	91,5	82,1	74,2	54,5	36,6	32,7	32,4	32,7	32,9

Font: Elaboració pròpia a partir de dades del Departament d'Educació de la Generalitat de Catalunya.

Una ullada més detallada que la que es deriva de les xifres agregades permet constatar que en aquests moments hi ha un procés de recuperació demogràfica en l'etapa de l'educació infantil (fruit d'una moderada expansió de l'oferta de 0 a 3 anys i, sobretot, de l'augment de la població immigrant) i, en canvi, una tendència a la baixa en els nivells educatius posteriors (tot i que pels nivells d'educació primària i de primer cicle de l'ESO la tendència sembla que comença a invertir-se a partir del curs 2001-2002).¹ El nivell educatiu de batxillerat, en canvi, segueix mostrant encara una tendència a la caiguda demogràfica. El cas de la formació professional (FP) mereix un comentari a banda. La manca d'equivalència pel que fa al nombre d'anys de formació professional i als requeriments d'accés entre el model de la Llei General d'Educació (LGE) i el model de la LOGSE (de 5 anys a 3 o 4, segons les especialitats) explica, en bona part, la pronunciada caiguda d'efectius en aquesta branca educativa. Però no deixa de ser interessant evidenciar que, en nombres absoluts, els alumnes que avui accedeixen a la modalitat de FP són, en conjunt, menys que aquells que hi van accedir fa deu anys, tot i que la demanda d'aquesta opció educativa ha augmentat en termes relatius un cop aprovada la LOGSE (ha augmentat el percentatge d'alumnes que, un cop finalitzada l'educació obligatòria, opten per cicles formatius en comptes de batxillerat, tot i que actualment el requisit acadèmic d'accés a una branca i l'altra sigui el mateix: tenir aprovada l'ESO). D'altra banda, aquesta dada demogràfica també pot ser significativa per entendre la millora en la inserció laboral dels graduats en formació professional (tot i que en cap cas no s'ha de considerar aquest l'únic factor).

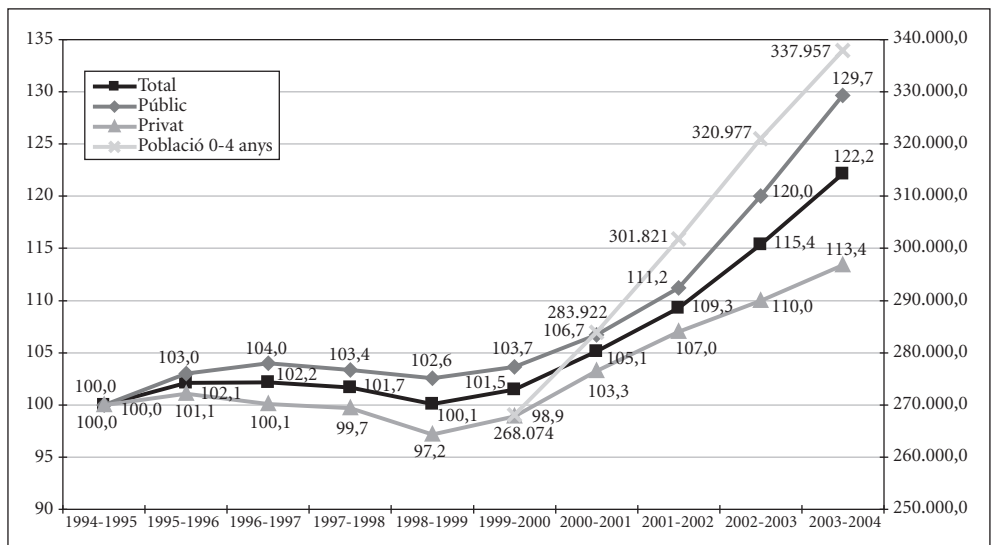
L'evolució per sectors de titularitat mostra un cert equilibri, si bé el sector públic perd menys alumnat al final de la dècada que el privat. No obstant això, les xifres agregades ens mostren una tendència diferent en funció del nivell educatiu observat. D'una banda, l'evolució per sectors en l'ensenyament infantil evidencia un creixement significativament més elevat de l'ensenyament públic que no pas del privat, mentre que es produeix exactament el procés contrari en el segon cicle d'ESO. En els gràfics 1 i 2 es poden observar aquestes tendències. Mentre que en educació infantil el sector públic

1. L'evolució de les xifres agregades del segon cicle d'ESO i 1r i 2n de BUP no són significatives des del punt de vista demogràfic: si bé sumen població de la mateixa edat, en el cas del model LGE es tracta de població escolaritzada en un tram no obligatori, però a partir de la LOGSE és un tram obligatori.

experimenta un fort creixement, sobretot a partir de l'any 2000, i el sector privat es recupera després del curs 1998-1999, en el segon cicle d'ESO el sector privat experimenta una demanda elevada, que assoleix el seu punt màxim en el curs 1999-2000 i que li permet tancar la dècada analitzada amb un guany d'un 46% d'alumnat. En aquest nivell educatiu, en canvi, el sector públic experimenta una davallada d'efectius que s'inicia especialment en el curs 1996-1997, any de generalització de la LOGSE a tots els centres escolars de Catalunya de primària i secundària; toca fons el curs 2001-2002 i conclou la dècada amb una pèrdua d'un 11% respecte al curs 1994-1995. L'evolució demogràfica d'aquests dos nivells educatius posa en relleu els factors que pesen en l'evolució de la demanda d'educació en cadascun dels sectors de titularitat. D'una

Gràfic 1.

Índex d'evolució del nombre d'alumnes a l'educació infantil de primer i segon cicle (0-6 anys), per sector de titularitat a Catalunya (1994-1995 = 100)



Nota: La sèrie secundària (eix dret), relativa a l'evolució de la població de 0 a 4 anys, permet comparar l'evolució de l'oferta en relació amb la demanda potencial. Només disposem de les dades a partir de l'any 2000.

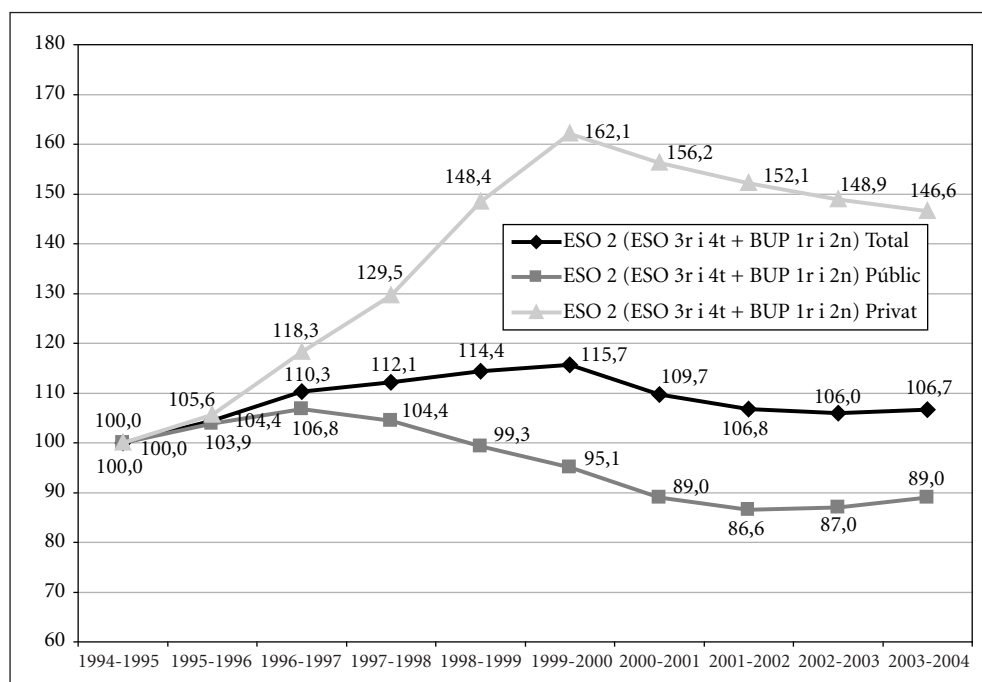
Font: Elaboració pròpia a partir de dades del Departament d'Educació de la Generalitat de Catalunya i del padró d'habitants.

banda, l'educació infantil pública sembla absorbir la recuperació de la natalitat i la nova població escolar d'origen immigrant. D'altra banda, l'observació del segon cicle d'ESO evidencia un més que probable "efecte fugida" de determinats grups socials des del sector públic cap al sector privat. Aquesta "fugida" sembla confirmar-se pel fet que la davallada del sector públic coincideix amb l'any de la generalització de la LOGSE a tot el territori, un fenomen que, com mostren altres treballs (Calero i Bonal, 2003) afecta especialment les preferències educatives de les classes mitjanes.

Per tant, les dades demogràfiques ens mostren que l'estabilitat entre sectors de titularitat oculta comportaments de la demanda diferenciats en funció del nivell educatiu.

Gràfic 2.

Índex d'evolució del nombre d'alumnes a l'educació secundària obligatòria (2a etapa, i BUP), per sector de titularitat a Catalunya (1994-1995 = 100)



Font: Elaboració pròpia a partir de dades del Departament d'Educació de la Generalitat de Catalunya.

La demografia educativa sembla apuntar, com després ens confirmaran altres indicadors, un procés de dualització progressiva dels sectors, segons el qual l'escola pública esdevé principalment el sector d'escolarització de les classes treballadores i la població d'origen immigrant i l'escola privada el refugi de les classes mitjanes i altes. El fet que les tendències entre sectors siguin oposades entre els nivells d'infantil i de primària, d'una banda, i d'ESO i batxillerat, de l'altra, indiquen que la polarització es fa especialment efectiva en l'opció pel sector privat a partir de l'ESO.

La taula 2 permet constatar aquesta segona tendència. Alhora, permet veure que Catalunya continua estant per sota de la mitjana espanyola pel que fa al pes de l'ensenyament públic (només al País Basc i a la Comunitat de Madrid hi ha una proporció superior d'alumnes matriculats al sector privat) i que la distribució comarcal per sectors de titularitat és molt desigual. Com és sabut, la tradició històrica i la política educativa desplegada en els diferents territoris de l'Estat un cop arribada la democràcia explica les diferències entre comunitats autònomes en la presència del sector privat. A Catalunya i al País Basc, a més, s'hi va afegir la qüestió lingüística com a factor que va impulsar l'augment de l'oferta educativa privada durant el franquisme.

Les diferències entre comarques en la presència del sector privat tenen relació, d'una banda, amb les diferents tradicions històriques territorials, però, de l'altra, amb diferències en l'estructura social de les comarques. En efecte, el caràcter més o menys urbà de les comarques, el tipus d'activitat econòmica o els nivells de renda són factors que pesen a l'hora d'entendre la distribució comarcal dels sectors de titularitat. Els contrastos territorials es fan evidents en les diferències en l'escolarització pública en comarques com l'Alta Ribagorça, el Pallars Sobirà o el Prioritat (comarques que no tenen oferta privada d'ensenyament) i, a l'altre extrem, el Barcelonès (on l'escolarització pública tan sols assolix el 41,3% i baixa fins al 14,8% en el cas del districte barceloní de Sarrià - Sant Gervasi). En general, la taula permet constatar un major pes de l'ensenyament privat en les comarques que són capital de província. També permet observar com, lògicament, l'escolarització en el sector públic es redueix generalment en els municipis que són capital de comarca (respecte a la mitjana comarcal). Les excepcions a aquesta regla són el Vallès Occidental i el Baix Llobregat, on la població que resideix en els municipis metropolitans s'escolaritza en el sector públic per damunt de

Taula 2.

Percentatge de concentració de l'alumnat dels ensenyaments no universitaris en el sector públic, per nivell educatiu i comunitat autònoma (curs 2004-2005)

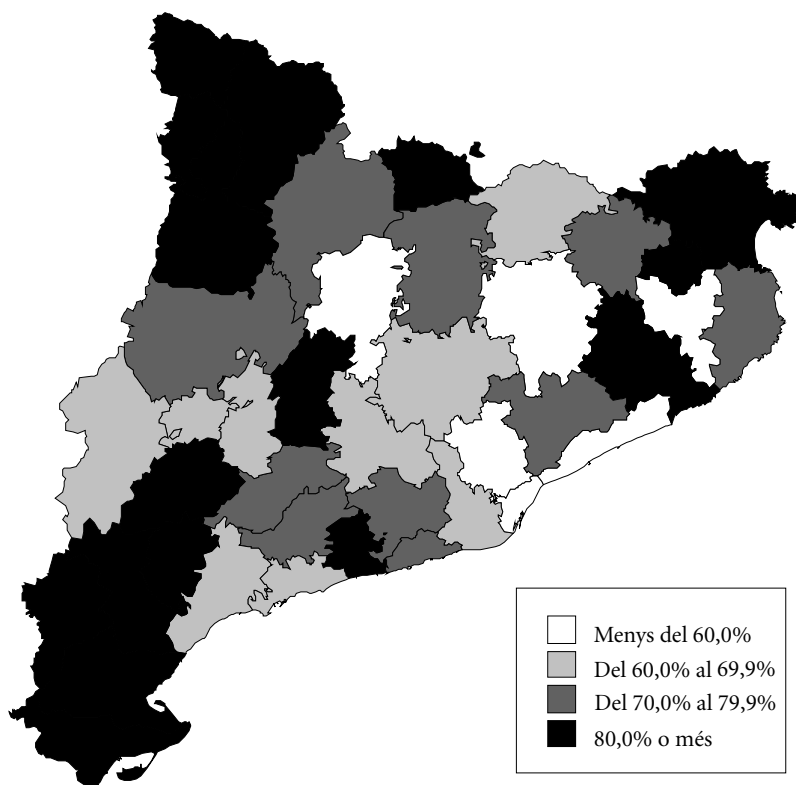
Comunitat autònoma	Total	Educació infantil	Educació primària	ESO	Batxillerat	Cicles formatius
Catalunya	60,4	58,4	61,0	58,1	64,0	69,0
Espanya	67,4	64,9	66,7	66,3	74,2	75,1
Andalusia	76,1	77,6	75,1	75,1	82,0	75,0
Aragó	63,5	60,2	64,3	61,8	71,4	67,1
Astúries	69,6	68,7	67,7	65,1	78,0	79,5
Balears	62,8	60,4	61,7	59,2	74,6	86,2
Canàries	78,2	76,8	75,0	76,6	86,5	95,1
Cantàbria	65,0	63,3	60,7	63,3	82,0	70,6
Castella i Lleó	67,3	65,7	66,4	64,4	78,0	70,4
Castella - La Manxa	82,0	80,8	81,3	80,4	89,6	87,9
Comunitat Valenciana	68,1	65,4	67,1	66,8	77,6	75,7
Extremadura	80,0	79,4	79,0	77,6	86,3	90,4
Galícia	72,1	67,4	68,4	70,9	84,2	82,6
Madrid	54,8	51,4	53,5	54,4	58,5	74,4
Múrcia	74,0	71,2	72,4	72,7	87,0	82,6
Navarra	65,2	69,6	63,6	59,7	65,9	75,5
País Basc	48,3	51,6	47,8	42,3	51,9	52,6
La Rioja	66,1	62,4	65,1	63,6	75,7	78,3
Ceuta	74,6	71,8	71,2	70,8	93,6	100,0
Melilla	82,9	73,7	80,1	88,3	96,0	100,0

Font: Elaboració pròpia a partir de dades del Departament d'Educació de la Generalitat de Catalunya i del Ministeri d'Educació i Ciència.

la mitjana comarcal (no en el cas de Sant Cugat del Vallès). Un cop més, l'estructura social d'aquestes comarques o localitats ens ajuda a entendre el comportament de la demanda educativa entre sectors de titularitat.

Mapa 1.

Percentatge de concentració de l'alumnat dels ensenyaments no universitaris en el sector públic, per comarca (curs 2003-2004)



Comarques amb valors majors	
Alta Ribagorça	100,0
Pallars Sobirà	100,0
Priorat	100,0
Vall d'Aran	100,0
Terra Alta	98,5
Montsià	89,3

Comarques amb valors menors	
Vallès Occidental	59,6
Gironès	59,4
Maresme	59,2
Solsonès	58,7
Osona	57,7
Barcelonès	41,3

Font: Elaboració pròpia a partir de dades del Departament d'Educació de la Generalitat de Catalunya.

Taula 3.

Percentatge de concentració de l'alumnat dels ensenyaments no universitaris en el sector públic per nivell educatiu i municipi més gran de 50.000 habitants (i per districte dins la ciutat de Barcelona) (curs 2003-2004)

Àmbit territorial	Total	Educació infantil	Educació primària	ESO	Batxillerat	Cicles formatius
Badalona	47,8	42,7	48	45,9	57	60,1
Barcelona	37,1	35,6	39,1	34,3	36,5	41,2
1. Ciutat Vella	47,2	56,6	56,4	49,3	47,5	21,7
2. Eixample	29,2	23,4	24,9	21,9	34,3	50
3. Sants-Montjuïc	54,6	46,4	56,6	54,2	49,4	73,3
4. Les Corts	22	22,1	24,7	16,8	28,3	12,4
5. Sarrià-Sant Gervasi	14,8	10,9	13,2	16,1	21	15,8
6. Gràcia	35,6	35,4	45,8	28	28,6	0
7. Horta-Guinardó	42,8	42,6	42,5	35,5	49,7	61,4
8. Nou Barris	53,5	52,4	53	50,9	54,1	65,1
9. Sant Andreu	37,5	45	48,5	35	23,6	0
10. Sant Martí	56	48,7	58,4	56,3	65,5	58,3
Castelldefels	69,5	64,9	70	66,9	90,6	100
Cerdanyola del Vallès	67,2	55,5	65,4	63,5	100	100
Cornellà de Llobregat	78,4	72,8	74,9	73,8	100	96,2
Girona	52,8	43,1	47,9	48,5	58,2	100
Granollers	55,5	46,5	52,7	49,3	64,6	82,2
Hospitalet de Llobregat, l'	50,4	45,9	51	49,9	52,5	59,4
Lleida	57,3	47,1	52,3	57	66,5	81,3
Manresa	54,2	48,7	47,2	51,3	74,2	70,9
Mataró	48,4	50	47,9	41,9	48,9	70,7
Mollet del Vallès	67,6	59,4	64,7	60,7	74,6	97,7
Prat de Llobregat, el	80,3	69,1	80,1	80,1	100	100
Reus	56,1	45,3	52,9	54,7	72,2	95,1
Rubí	63,5	59,2	60,5	60,5	84,1	92,6
Sabadell	57	52,6	57,4	52,5	59,9	79,4
Sant Boi de Llobregat	61,4	54,1	59	56,3	80,9	100
Sant Cugat del Vallès	39,2	34,9	35,8	40,1	55,4	69,3
Santa Coloma de Gramenet	74,8	69,8	74,5	68,9	100	92,8
Tarragona	59,4	49,3	52,9	52,5	71	89,7
Terrassa	47,5	47	48,4	41,1	52,2	65,6
Viladecans	62,3	56,8	63,3	64	68,8	62,4
Vilanova i la Geltrú	60,8	57,4	54,2	56,9	92	87,7

Font: Elaboració pròpia a partir de dades del Departament d'Educació de la Generalitat de Catalunya.

Taula 4.

Indicadors de distribució de l'alumnat estranger per sector de titularitat, nivell educatiu i comunitat autònoma (curs 2004-2005)

Comunitat autònoma	Percentatge de l'alumnat estranger en el sector públic						Índex d'equitat en la distribució de l'alumnat estranger per sector de titularitat					
	Total	Educació infantil	Educació primària	ESO	Batxillerat	Cicles formatius	Total	Educació infantil	Educació primària	ESO	Batxillerat	Cicles formatius
Catalunya	84,4	87,3	86,1	80,5	86,7	74,5	3,5	4,9	4,0	3,0	3,7	1,3
Espanya	81,3	81,8	82,0	79,7	85,0	77,8	2,1	2,4	2,3	2,0	2,0	1,2
Andalusia	82,8	86,4	81,2	82,7	91,7	78,5	1,5	1,8	1,4	1,6	2,4	1,2
Aragó	77,1	75,2	77,5	77,7	89,7	69,3	1,9	2,0	1,9	2,2	3,5	1,1
Astúries	81,0	78,1	79,9	79,1	98,3	83,6	1,9	1,6	1,9	2,0	16,3	1,3
Balears	81,0	80,7	82,8	77,2	85,3	85,7	2,5	2,7	3,0	2,3	2,0	1,0
Canàries	85,4	85,8	86,2	84,1	79,1	95,2	1,6	1,8	2,1	1,6	0,6	1,0
Cantàbria	69,4	65,2	69,9	67,3	85,1	74,5	1,2	1,1	1,5	1,2	1,3	1,2
Castella i Lleó	75,3	78,5	77,0	72,5	72,0	66,9	1,5	1,9	1,7	1,5	0,7	0,8
Castella - La Manxa	89,6	91,0	88,7	89,2	96,0	87,3	1,9	2,4	1,8	2,0	2,8	0,9
Comunitat Valenciana	86,0	86,8	86,1	85,4	91,7	78,3	2,9	3,5	3,0	2,9	3,2	1,2
Extremadura	91,2	91,3	91,2	90,3	93,9	95,5	2,6	2,7	2,8	2,7	2,4	2,2
Galícia	84,2	80,0	82,1	85,7	96,3	87,0	2,1	1,9	2,1	2,5	4,8	1,4
Madrid	73,9	71,5	75,1	72,7	76,4	79,0	2,3	2,4	2,6	2,2	2,3	1,3
Múrcia	89,1	87,5	90,1	88,4	94,3	86,9	2,9	2,8	3,5	2,8	2,5	1,4
Navarra	79,5	83,3	82,2	73,3	70,5	70,8	2,1	2,2	2,6	1,8	1,2	0,8
País Basc	66,4	71,2	67,3	62,7	75,9	54,7	2,1	2,3	2,2	2,3	2,9	1,1
La Rioja	76,7	77,4	72,8	81,2	89,4	84,1	1,7	2,1	1,4	2,5	2,7	1,5
Ceuta	96,4	100,0	97,6	86,1	100,0	100,0	9,0	n	16,2	2,6	n	-
Melilla	91,9	96,4	85,1	99,5	97,4	100,0	2,3	9,5	1,4	25,8	1,5	-

Nota: L'índex d'equitat correspon a: percentatge d'alumnat estranger (sector públic) / percentatge d'alumnat estranger (sector privat). Una distribució equitativa d'alumnat estranger per sectors de titularitat comporta un índex d'equitat igual a 1. Quan l'índex és superior a 1, com succeeix en el cas de Catalunya, indica un desequilibri en l'escolarització de l'alumnat estranger en benefici del sector públic. Com més s'allunya de l'1 el valor de l'índex, menys equitativa és la distribució de l'alumnat.

Font: Elaboració pròpia a partir de dades del Departament d'Educació de la Generalitat de Catalunya i del Ministeri d'Educació i Ciència.

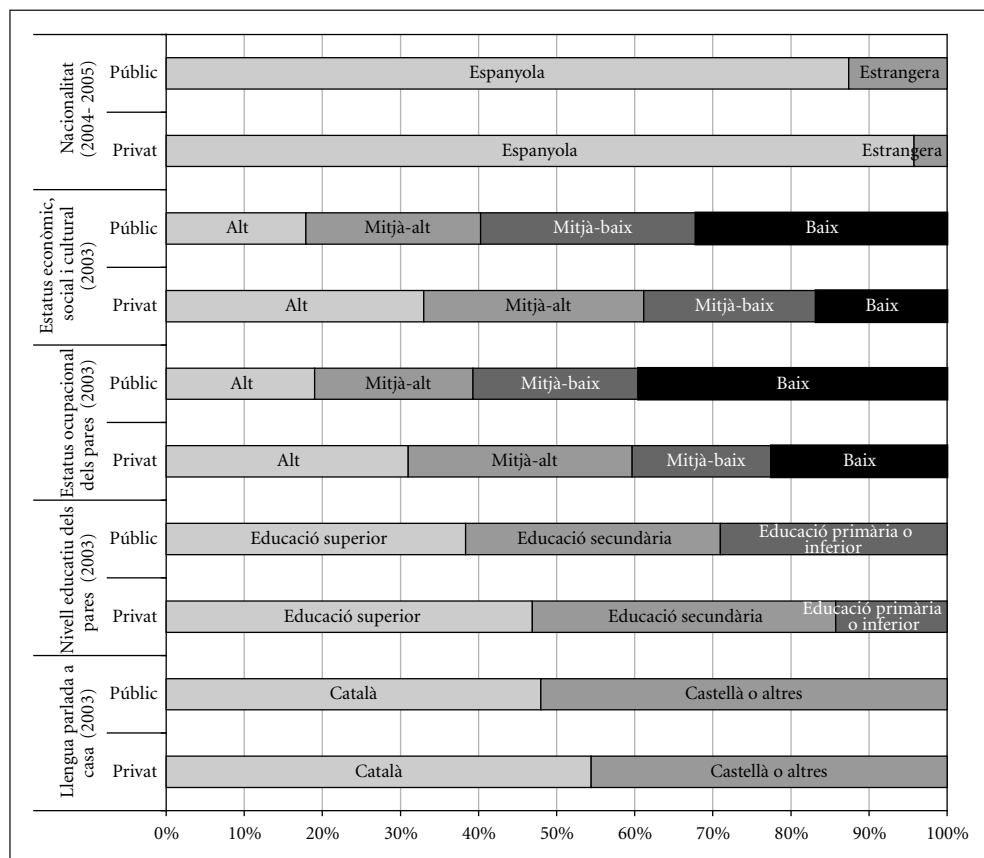
La taula 4 permet observar que és el sector públic el que absorbeix majoritàriament l'escolarització de l'alumnat estranger (en la seva majoria alumnat procedent de les onades migratòries recents). La taula 4 reflecteix el fet que a Catalunya gairebé el 85% de l'alumnat estranger s'escolaritza en centres públics, un percentatge superior a la mitjana espanyola i molt superior al de comunitats autònomes com el País Basc (amb una elevada presència d'ensenyament privat, com és el cas de Catalunya) o Madrid (amb una elevada presència de població estrangera, com a Catalunya). D'altra banda, l'índex d'equitat en la distribució de l'alumnat estranger permet ponderar els desequilibris en l'escolarització de la població estrangera per sectors de titularitat, tenint en compte el pes relatiu de cada sector en cada territori. L'índex evidencia que, amb l'excepció de Ceuta, Catalunya és capdavantera en la desigualtat d'accés de la població estrangera a cada sector de titularitat. La concentració en les escoles de titularitat pública és notable en el nivell de l'educació infantil (on l'escassa oferta de 0 a 3 anys pot explicar l'elevada concentració de població estrangera en el sector públic), però també en educació primària (l'escola pública escolaritza fins a quatre vegades més població immigrada del que teòricament li correspondria), ESO i batxillerat. En tots els casos, la polarització per sectors en el procés d'escolarització de la població estrangera és més alta a Catalunya que a la resta de l'Estat. Agregant tots els nivells educatius, només Ceuta supera Catalunya en concentració de població estrangera en el sector públic.

Finalment, el gràfic 3 confirma la divisió social entre els sectors públic i privat. El gràfic 3 recull el perfil socioeconòmic de l'alumnat de 15 anys del sistema educatiu català. Els diferents indicadors reflecteixen una concentració relativa dels quartils inferiors (en estatus socioeconòmic, ocupacional o en nivell d'estudis dels pares) en el sector públic i una concentració relativa superior dels quartils superiors en el sector privat. També la llengua parlada a casa expressa una divisió social, tot i que menys pronunciada, amb més presència de catalanoparlants en el sector privat i de castellanoparlants o parlants d'altres llengües en el sector públic. Veurem posteriorment com aquesta polarització social en l'accés als diferents sectors de titularitat té conseqüències sobre els processos i els resultats educatius.

En definitiva, les dades ens mostren que la fotografia actual de la distribució social per sectors de titularitat confirma la tendència a la polarització observada en l'evolució de

Gràfic 3.

Perfil socioeconòmic de l'alumnat de 15 anys a Catalunya, per sector de titul·laritat



Nota: La distribució de l'alumnat per nacionalitat correspon al conjunt de l'ESO (curs 2004-2005), segons dades d'escolarització del Departament d'Educació de la Generalitat de Catalunya. Les dades de la resta de variables s'obtenen a partir de l'Informe PISA 2003.

Font: Elaboració pròpia a partir de dades del Departament d'Educació de la Generalitat de Catalunya i de Ferrer *et al.* (2005).

la darrera dècada, una polarització que es fa especialment evident en l'ensenyament secundari. Sigui per l'arribada de més immigració, per la incertesa relacionada amb l'extensió de la LOGSE o per omissions de la política educativa, o per tots aquests factors conjuntament, hem anat progressivament cap a una dualització de xarxes que gairebé recorda una divisió social predemocràtica. Les conseqüències que poden derivar-se d'aquesta dualització són molt importants des del punt de vista de la igualtat d'oportunitats, la integració i la cohesió social. En la darrera part d'aquest informe ens detindrem detalladament en l'anàlisi i les implicacions d'aquesta dualització i plantejarem estratègies per combatre-la.

La taula 5 ens proporciona informació sobre un altre aspecte important de la demografia educativa: la distribució dels nivells educatius de la població (també anomenats *estocs educatius*). De la molta informació que conté la taula val la pena destacar-ne algunes qüestions. En primer lloc, és constatable la millora progressiva del nivell educatiu de les generacions més joves, una clara mostra dels efectes positius de la democratització de l'accés a l'educació en el nostre país. Mentre que el dèficit instructiu (ISCED 1 o sense estudis) afecta el 62,7% de la població de 60 a 64 anys, només afecta el 12,9% de la població de 25 a 29 anys. La diferència és encara més significativa en el col·lectiu de les dones. De fet, l'evolució del nivell educatiu de la població femenina ha estat tan radical que, en els grups d'edat més joves, les dones mostren nivells de qualificació superiors als dels homes: els canvis en les possibilitats d'accés a l'escolarització i les mateixes necessitats formatives que es deriven d'un mercat de treball que discrimina la població femenina expliquen l'evolució dels nivells de qualificació de les dones.

Aquesta evolució, si bé és generalitzada a tot el territori espanyol, crida especialment l'atenció pel seu caràcter extrem en comunitats com Extremadura o Castella - La Manxa (tal com s'observa a la taula 6). En les generacions més joves (població de 25 a 29 anys), Catalunya presenta unes xifres semblants a les de la mitjana del conjunt de l'Estat. Això significa que Catalunya té una distribució de qualificacions de la població, fins i tot en les generacions més joves, inferior a la que s'esperaria pel seu PIB per càpita. Comunitats com el País Basc, Navarra o Madrid tenen més població amb nivells de qualificació elevats i menys població amb dèficits instructius que no pas Catalunya. També comunitats com Aragó i Astúries, amb un PIB per càpita inferior a Catalunya

Taula 5.

Indicadors del nivell d'instrucció de la població de 25 a 64 anys a Catalunya, per perfil sociodemogràfic (2001)

Perfil sociodemogràfic	Dèficit instructiu (ISCED 1 o inferior)		Suficiència instructiva (ISCED 2, 3 i 4)		Instrucció superior (ISCED 5 i 6)	
	Total	Dones	Total	Dones	Total	Dones
Total	28,3	29,6	47,8	46,5	23,9	23,8
Grup d'edat	Total	Dones	Total	Dones	Total	Dones
25-29 anys	12,9	10,3	48,9	45,6	38,2	44,0
30-34 anys	14,1	12,4	52,2	50,8	33,6	36,8
35-39 anys	17,0	16,1	54,5	54,3	28,4	29,6
40-44 anys	23,0	23,8	53,9	53,8	23,1	22,4
45-49 anys	30,6	32,9	50,6	50,5	18,8	16,6
50-54 anys	40,5	45,0	44,5	43,7	14,9	11,3
55-59 anys	51,1	56,4	37,6	35,9	11,3	7,7
60-64 anys	62,7	67,6	29,2	27,4	8,1	5,0
Nacionalitat	Total	Dones	Total	Dones	Total	Dones
Nacionalitat estrangera	35,0	30,6	40,5	43,2	24,5	26,2
Nacionalitat espanyola	27,9	29,6	48,2	46,7	23,9	23,7

Nota: La International Standard Classification of Education 1997 (ISCED-1997) classifica els diferents cicles educatius de la forma següent: *ISCED 0* correspon als nivells previs als ensenyaments primaris; *ISCED 1*, als ensenyaments primaris; *ISCED 2*, als ensenyaments secundaris obligatoris; *ISCED 3*, als ensenyaments secundaris postobligatoris; *ISCED 4*, als ensenyaments postsecundaris, no terciaris; i *ISCED 5* i *ISCED 6*, als ensenyaments terciaris. Això significa que, en el marc d'aquest informe, el *dèficit instructiu* fa referència a la població que no disposa de la graduació als ensenyaments obligatoris, la *suficiència instructiva*, a la població que ha completat els estudis secundaris (ESO, batxillerat, cicles formatius de grau mitjà o equivalent), i la *instrucció superior*, a la població amb estudis superiors (universitat o cicles formatius de grau superior).

Font: Elaboració pròpia a partir de dades de l'IDESCAT, l'INE i l'IGOP-UAB.

però amb atur juvenil més elevat, presenten una millor distribució de qualificacions de la població. Altres indicadors ens permetran més endavant insistir sobre aquesta qüestió i sobre les implicacions polítiques que se'n deriven.

Taula 6.

Indicadors del nivell d'instrucció de la població de 25 a 64 anys, per comunitat autònoma (2001)

Comunitat autònoma	Dèficit instructiu (ISCED 1 o inferior)		Suficiència instructiva (ISCED 2, 3 i 4)		Instrucció superior (ISCED 5 i 6)	
	Total	Dones	Total	Dones	Total	Dones
Catalunya	28,3	29,6	47,8	46,5	23,9	23,8
Espanya	30,9	32,1	45,9	44,8	23,2	23,2
Andalusia	38,6	39,9	41,9	40,8	19,5	19,2
Aragó	24,5	25,6	50,0	48,7	25,5	25,7
Astúries	26,7	28,2	48,7	47,8	24,5	24,0
Balears	27,1	27,6	55,8	54,8	17,2	17,7
Canàries	34,8	34,9	45,7	45,0	19,4	20,1
Cantàbria	23,0	24,0	52,8	52,2	24,1	23,9
Castella i Lleó	29,8	29,9	45,5	43,8	24,7	26,3
Castella - La Manxa	40,1	41,4	43,0	41,2	16,9	17,4
Comunitat Valenciana	32,7	33,9	47,5	46,0	19,8	20,1
Extremadura	42,3	42,3	40,2	39,1	17,5	18,6
Galícia	36,4	37,6	43,7	41,7	20,0	20,7
Madrid	22,5	24,2	46,2	45,8	31,4	30,0
Múrcia	34,5	35,7	46,4	45,2	19,1	19,1
Navarra	20,5	20,6	49,9	48,7	29,6	30,6
País Basc	21,6	23,4	46,5	46,3	31,9	30,3
La Rioja	24,7	24,6	50,1	48,9	25,2	26,5
Ceuta	39,6	44,3	41,1	37,3	19,3	18,3
Melilla	41,3	46,9	38,5	34,6	20,2	18,5

Font: Elaboració pròpia a partir de dades de l'IDESCAT, l'INE i l'IGOP-UAB.

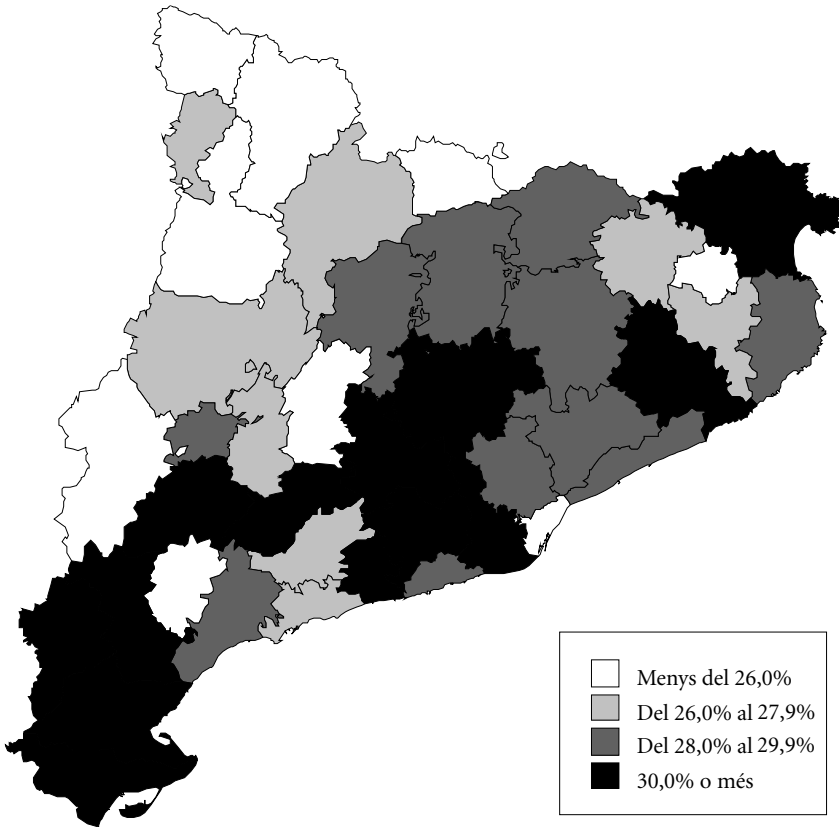
D'altra banda, tant Catalunya com el conjunt de l'Estat s'han anat acostant amb el temps a una distribució de qualificacions de la població semblant a la dels països europeus propers. No obstant això, tant a Catalunya com a Espanya encara és visible l'anomalia que es deriva de la construcció tardana de l'escola de masses. En efecte, una mirada a la distribució de qualificacions de la població de 25 a 64 anys ens mostra que

tant Catalunya com Espanya tenen percentatges de població amb estudis superiors semblants als de la Unió Europea o l'OCDE, fruit d'un accés accelerat a la universitat de les generacions més joves, mentre que es mantenen encara uns percentatges de població amb insuficiència instructiva sensiblement més elevats que els de la mitjana comunitària.

Finalment, els mapes 2 i 3, respectivament, ens mostren la prevalença del *dèficit instructiu* i de la *instrucció superior* per comarques. En termes generals, cal destacar els bons nivells d'instrucció superior de les comarques amb capital de província (Barcelonès, Segrià, Tarragonès i Gironès), que disposen d'una oferta formativa de grau superior més desenvolupada, així com els de les comarques de l'Alt Pirineu (especialment Pallars Sobirà, Pallars Jussà, Alta Ribagorça, Vall d'Aran, Cerdanya, etc.). En relació amb aquest darrer punt, convé mencionar el possible impacte dels empadronaments atípics, consistents en persones empadronades en municipis en els quals no resideixen habitualment (com a conseqüència del pas de segones residències a residències principals), tal i com ja s'ha comentat en altres treballs (Bonal, Rambla i Ajenjo, 2004). En l'altre extrem, en canvi, els mapes també posen de manifest la relativa prevalença del *dèficit instructiu* en les comarques de les Terres de l'Ebre (Terra Alta, Montsià, Ribera d'Ebre, etc.), així com en algunes comarques de la província de Barcelona (com ara Anoia, Baix Llobregat, Alt Penedès o Bages).

Mapa 2.

Percentatge de la població de 25 a 64 anys amb dèficit instructiu, per comarca (2001)



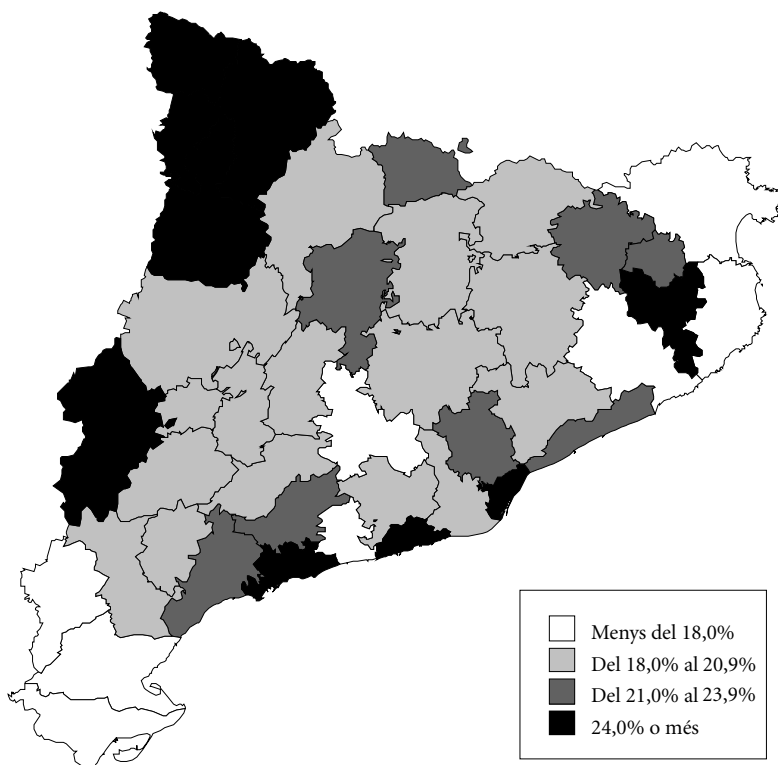
Comarques amb valors majors	
Terra Alta	39,7
Montsià	36,6
Anoia	33,9
Selva	33,4
Ribera d'Ebre	32,8
Garrigues	32,7

Comarques amb valors menors	
Priorat	25,2
Segrià	24,5
Segarra	23,9
Cerdanya	23,4
Pallars Sobirà	21,2
Vall d'Aran	17,2

Font: Elaboració pròpia a partir de dades de l'IDESCAT.

Mapa 3.

Percentatge de la població de 25 a 64 anys amb nivell d'instrucció elevat, per comarca (2001)



Comarques amb valors majors	
Barcelonès	29,5
Pallars Sobirà	28,4
Pallars Jussà	27,9
Segrià	26,5
Alta Ribagorça	26,1
Tarragonès	25,1

Comarques amb valors menors	
Baix Ebre	17,1
Alt Empordà	16,5
Baix Empordà	16,4
Selva	15,3
Montsià	13,7
Terra Alta	11,6

Font: Elaboració pròpia a partir de dades de l'IDESCAT.

Referències bibliogràfiques

BONAL, X., RAMBLA, X., i AJENJO, M. (2004). *Les desigualtats territorials en l'ensenyament a Catalunya*. Barcelona: Editorial Mediterrània.

CALERO, J., i BONAL, X. (2003). "El finançament de l'educació a Catalunya", a NAVARRO, V. (ed.), *L'Estat de Benestar a Catalunya*. Barcelona: Diputació de Barcelona.

FERRER, F.; FERRER, G. i CASTEL, J.L. (2005). *PISA 2003 a Catalunya. Una ullada a les desigualtats educatives. Anàlisi des de la perspectiva dels estudiants*. Fundació Jaume Bofill. Recerca inèdita.