

## **Esquemas entonativos de modalidad declarativa en el habla de Jaén**

ANTONIO PAMIES *Universidad de Granada*  
MARI CRUZ AMORÓS *Universidad de Alicante*  
PAUL O'NEIL *Universidad de Oxford*

### **Resumen**

Este trabajo analiza la entonación en el habla de Jaén, comparando la relación entre pico tonal y acento con la relación entre pico tonal y frontera de palabra y de sintagma. También se comparan los resultados con los obtenidos con idéntico corpus y criterios para el habla de Granada (Pamies & Amorós 2005), y para el habla de Almería (Pamies, Amorós & O'Neil 2006). Se confirman las tendencias generales detectadas en trabajos anteriores acerca de la función demarcativa del pico tonal en español, al menos en el habla no espontánea.

**PALABRAS CLAVE:** pico tonal, acento, entonación, prosodia, fonética.

### **Abstract**

This paper analyzes Spanish intonation of the Jaén dialect, especially the relation between tonal peaks and stressed syllables, compared to the relation between tonal peaks and the word or syntagm boundaries. The results are also compared to those obtained by with identical corpus and criteria for the dialect of Granada by Pamies & Amorós (2005), and for the dialect of Almería by Pamies, Amorós & O'Neil (2006). The general tendencies detected in previous works are confirmed as for the demarcative function of tonal peaks in Spanish, at least in non-spontaneous speech.

**KEY WORDS:** tonal peak, stress, intonation, prosody, phonetics.

### **1. Introducción**

En anteriores trabajos sobre el comportamiento de los picos tonales en relación con los acentos y las fronteras sintagmáticas para el habla de Granada (Pamies 2007; Pamies & Amorós 2005) y de Almería (Pamies, Amorós & O'Neil 2006), observábamos que no hay concordancia entre pico tonal y acento (salvo en palabra aguda), que el pico tonal recae en las fronteras entre sintagmas, y que la jerarquía de los picos tonales entre sí parece variar de un dialecto a otro. Este trabajo sobre el habla de la provincia

de Jaén, con idénticos corpus y métodos, completa los datos del proyecto AMPER para la entonación de frase declarativa en Andalucía Oriental.

## 2. Experimento

El corpus y el método son los tradicionales del proyecto AMPER: 3 tomas de 63 frases declarativas “fijas”, 378 en total, en este caso una hablante es de Jaén capital y la otra es de Lopera. Las grabaciones se analizaron en modo semi-automático con *Matlab* para la base de datos multimedia (3 valores en hz para cada sílaba), con los que se generan automáticamente los gráficos de estilización de la curva tonal y la resíntesis prosódica “desemantizada”. Además, se hizo un estudio “artesanal” con *Speech Analyzer*, que permite trabajar con las curvas reales y medir los valores tonales de cada sílaba no sólo en el centro exacto de la vocal, sino también en el punto máximo de los picos de los tonos circunflejos, obteniendo luego estilizaciones más precisas con los gráficos automáticos generados por la hoja de cálculo *MS-Excel*.

## 3. Resultados

### 3.1. Relación entre pico tonal y acento en el pretonema

hablante 1 Lopera (pretonema)	hablante 2 Jaén (pretonema)
<i>overshooting</i> 96%	<i>overshooting</i> 98%
<i>alineación</i> 4%	<i>alineación</i> 2%
desglose <i>alineación</i> -en aguda 25% -en llana 0% -en esdrújula 0%	desglose <i>alineación</i> -alineación en aguda 11 % -alineación en llana 0% -alineación en esdrújula 0%
<i>pres shooting</i> 0%	<i>pres shooting</i> 0%

Si analizamos en términos "tobistas", la media de ambas zonas es de 3% de alineación entre pico tonal y acento, con un inmenso predominio de (heterogéneas) post-realizaciones, de tipo L\*H, L\*LH, L\*HH, etc.

En cuanto al tonema, tiene un esquema siempre descendente, con a veces ligeros repuntes (imperceptibles) en la tónica, de modo que habría alineación sólo en esdrújulas, y pre-realización en todas las demás: HL\*, HL\*L, HLL\*, etc.

### 3.2. Relación entre pico tonal y fronteras sintagmáticas en el pretonema

La media de las tres tomas ofrece el balance siguiente para cada una de las hablantes:

<b>hablante 1</b> Lopera (pretonema)	<b>hablante 2</b> Jaén (pretonema)
<b>PICO EN FIN DE PALABRA</b>	<b>PICO EN FIN DE PALABRA</b>
desglose -en aguda 25% -en llana 100% -en esdrújula 71%	desglose -en aguda 27% -en llana 60% -en esdrújula 100%
<b>PICO EN FIN DE SINTAGMA</b>	<b>PICO EN FIN DE SINTAGMA</b>
desglose -en aguda 20% -en llana 100% -en esdrújula 89%	desglose -en aguda 33% -en llana 66% -en esdrújula 100%

Hay cierta diferencia prosódica entre ambos dialectos, por lo que una media entre ambas hablantes daría una dispersión demasiado grande. Los puntos en común son aún así numerosos:

- 1) escasa alineación entre cumbres tonales y acentos, con un 0% en llanas y esdrújulas y tan sólo 25% y 27% en las agudas;
- 2) una tendencia bastante mayor a la alineación de los máximos tonales con los finales de palabra, especialmente cuando éstas concluyen el sintagma, llegando al 100% de las llanas en Lopera y de las esdrújulas en la capital.

En cuanto a las diferencias entre ambos microdialectos, éstas se deben a una distinta distribución del *overshooting* del sintagma verbal, que en la capital desplaza el pico a la preposición siguiente (*se toca **con***), cosa que no ocurre en Lopera, donde el *overshooting* afecta principalmente a las palabras agudas.

### 3.3. El tonema

En el tonema, hay un descenso general que corresponde a la esperable cadencia de modalidad declarativa. Dicho contorno presenta una ligera variación según el tipo de acentuación (pendiente continua en final esdrújulo, ligeramente convexa en final grave y ligeramente cóncava en aguda), pero las diferencias son tan pequeñas que parecen dudosamente perceptibles.

#### 4. Discusión

Las figuras del anexo ilustran el perfil entonativo de cada tipo de frase para las tres acentuaciones en el núcleo del sintagma sujeto, en su expansión, y en el sintagma verbal, tanto en el verbo como en el complemento. Vemos que las cumbres tonales coinciden con el límite de sintagma en el pretonema, y con un descenso progresivo generalizado en el tonema tal como se espera de un enunciado declarativo, sea cual sea la acentuación. Esto crea un contraste fácilmente perceptible entre la pendiente de las sucesivas partes del pretonema y con el tonema, que invierte la pendiente. Esto se observa particularmente bien al añadir una expansión en el complemento: la misma palabra que tenía perfil descendente cuando estaba en posición final (*pánico; paciencia; obsesión*) pasa a tenerlo ascendente si se le añade un complemento que desplace el tonema a la derecha (*finito, práctica, y con amor*).

Cuando decimos que las cumbres coinciden con límites sintagmáticos, la noción de límite no debe entenderse necesariamente como final de sintagma, ya que éste es un dato fonético. Fonológicamente, el contraste se da en límite, que se puede realizar fonéticamente con una cumbre a la izquierda del mismo o a su derecha (**fig.1, fig.2, fig.3**). Esa es la diferencia de realización entre "se toca con" en ambas localidades (**fig.4**): la marca acústica del mismo fenómeno (límite sintagmático) mediante un contraste tonal en orillas distintas de la misma frontera, siendo ésta lo único relevante fonológicamente. La bajada en el segundo sintagma no es relevante como tal (para poder subir hay que bajar antes), lo que cuenta es el contraste establecido por las alturas tonales.

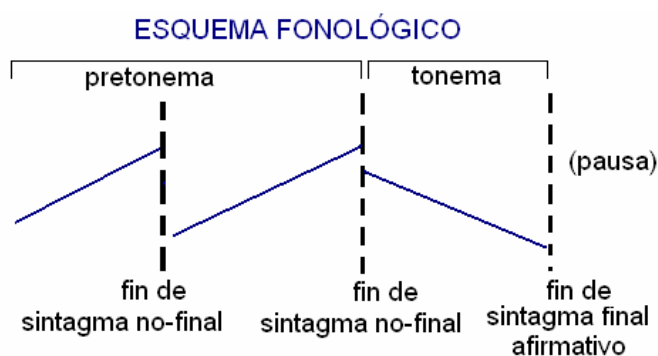


Fig. 1



Fig.2

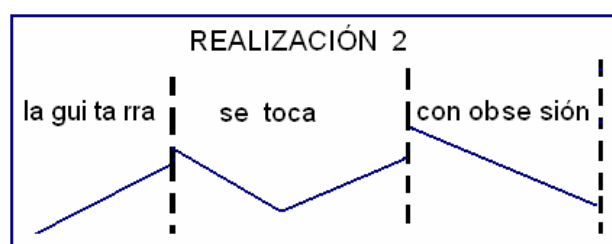


Fig.3

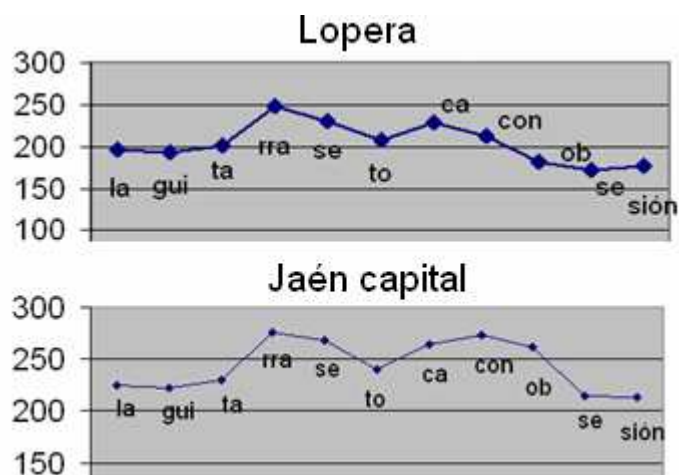


Fig.4

En este ejemplo, vemos que el límite sintagmático entre el verbo y su complemento queda igualmente marcado en ambas realizaciones, aunque en orillas distintas del mismo: realización 1 en Lopera, realización 2 en Jaén capital. Si sumamos ambas realizaciones, añadiendo a las frases con pico tonal en fin de sintagma todas las que lo tienen en el inicio del sintagma siguiente (antes contadas como *overshooting*), llegamos prácticamente al

100% de las fronteras sintagmáticas marcadas por un pico tonal, ya que son muy escasos los "verdaderos" *overshootings* (es decir, picos a la derecha del acento pero que tampoco están en final de sintagma ni en inicio del sintagma siguiente). En cambio para una teoría que relacione el pico con el acento, ambas realizaciones serían anómalas, y su diferencia inexplicable.

## 5. Conclusiones:

a) En habla de laboratorio, el pico tonal no se alinea con el acento, en cambio, una anticadencia recae sobre los límites sintáctico-semánticos dentro del pretonema. Estos datos coinciden con los del mismo experimento para el habla de Granada (Pamies & Amorós 2005) y de Almería (Pamies et al. 2007), y también con los señalados para otros dialectos del español (Castilla: Zamora et al. 2005, Ramírez Verdugo 2005; Puebla (2008 [2005]); Estebas 2006; Aragón: Castañer, et al. 2005, González Oliveira et al. 2007; Canarias: Dorta et al. 2004; 2007; País Vasco: Calleja 2004; Elejabeitia et al. 2005, 2007; Cataluña: Martínez Celdrán et al. 2003; Extremadura: Congosto 2007; Venezuela: Mora 1996)<sup>1</sup>. Este fenómeno también se ha señalado en dialectos del catalán<sup>2</sup>, gallego<sup>3</sup> y asturiano<sup>4</sup>. Tampoco hay que olvidar que incluso algunos defensores de la teoría autosegmental admiten que salvo en palabra aguda, el *overshooting* (L\*H) es lo más habitual en español, sin ser tampoco predecible (p.ej. Sosa 1995). Un trabajo de LListerri et al. (1995) llegaba a la misma conclusión, hablando de "desplazamiento" del pico, preguntándose incluso si *F0 peaks could act as a prosodic marker of the boundary...*

b) El hecho de que un pico tonal separe los segmentos sintáctico-semánticos dentro del pretonema hace pensar en una función demarcativa (redundante) del tono, mientras que la figura inversa en el tonema tendría función distintiva (oponer la cadencia declarativa a la anticadencia interrogativa). Este hecho, por su carácter trans-dialectal, podría ser quizá un rasgo característico atribuible al español estándar. Otra cosa sería su realización que sería variable (**fig.2, fig.3**) en función del contexto y/o del dialecto.

---

<sup>1</sup> Habría que añadir los datos presentados en este congreso para varios dialectos de España (Simón; Equipo Fonetiker; Congosto & Fabián; Meléndez et al.; Viejo; Kimura et al.) de Venezuela (Mora; Méndez), de Argentina (Gurlekian & Toledo) y de Chile (Román & Cofré; Toledo & Astruc). Ver en este mismo volumen.

<sup>2</sup> Estebas 2003, Martorell et al. 2007.

<sup>3</sup> Fernández, Escourido, Caamaño & Xuncal 2005.

<sup>4</sup> López Bobo, González; Cuevas, Díaz Gómez & Muñiz 2005.

c) El modelo "tobista" demuestra nuevamente un escaso poder predictivo, frente a la coherencia de la entonación basada en la segmentación semántica y sintagmática de los enunciados. La idea de que el tono depende sobre todo de la segmentación semántica, ya planteada hace tiempo el modelo de de Philippe Martin (1997, 1999a, 1999b), se opone al determinismo acentual que está en la propia base de la teoría autosegmental<sup>5</sup>. Estos datos son propios del habla de laboratorio, puesto que se han obtenido con el corpus "fijo" de AMPER (elicitación oral). No hay que descartar *a priori* que aparezcan resultados distintos, o mayor variación diatópica, en el habla espontánea (expresividad, énfasis) o en el habla hipercorrecta (efectos retóricos). Pero la interpretación de estos fenómenos será posible precisamente gracias a la comparación con los resultados obtenidos en habla de laboratorio, cuya neutralidad puede servir de estándar de referencia.

## 6. Bibliografía

- AMORÓS CÉSPEDES, M.C. 2007 "El tonema en frases declarativas –con y sin expansión- en el habla granadina"; en M. González González et al. (eds.), *III Congreso Internacional de Fonética Experimental*, Universidade de Santiago de Compostela; pp. 79-87.
- CALLEJA AZPIAZU, N. 2004 "Alineamiento fonético de acentos tonales", *Estudios de Fonética Experimental*, XIII, pp. 39-64.
- CASTAÑER, R.M.; GONZÁLEZ M.P. & SIMÓN, J. 2005 "Aproximación al estudio de la entonación aragonesa", *Estudios de Fonética Experimental*, XIV pp. 273-294.
- CONGOSTO, Y. 2007 "Interrogativas absolutas/declarativas en las hablas extremeñas. Estudio entonativo contrastivo"; en J. Dorta (ed.) *La prosodia en el ámbito lingüístico románico*. Santa Cruz de Tenerife: La página ed., pp. 271-297
- DORTA LUIS, J.; HERNÁNDEZ, B. & DIAZ CABRERA, Ch. 2007 "Picos tonales, acentos y límites sintagmáticos en el pretonema"; en J. Dorta (ed.) *La prosodia en el ámbito lingüístico románico* (Santa Cruz de Tenerife: La página ed., pp. 313-345.
- DORTA, J & HERNÁNDEZ, B. 2004 "Prosodia de las oraciones SVO declarativas e interrogativas en el español de Tenerife", *Estudios de Fonética Experimental*, XIII, pp. 225-274.
- ELEJABEITIA, A.; IRIBAR, A. PAGOLA, R.M. & FEIJÓO, B. 2007 "Rasgos prosódicos del castellano de Araba"; en J.Dorta (ed.) *La prosodia en el ámbito lingüístico románico*. Santa Cruz de Tenerife: La página ed., pp. 245-269.

---

<sup>5</sup> Véase también el extenso trabajo de Raquel García Riberón (2005)

- ELEJABEITIA, A. IRIBAR, A. & PAGOLA, R.M. 2005 "Notas sobre la prosodia del castellano en Bizkaia", *Estudios de Fonética Experimental*, XIV pp 247-272.
- ESTEBAS-VILAPLANA, E. 2003 "The modelling of prenuclear accents in Central Catalan Declaratives", *Catalan Journal of Linguistics*, 2: pp. 97-114.
- ESTEBAS-VILAPLANA, E. 2006 "Word edge tones in Spanish prenuclear accents", *Estudios de Fonética Experimental*, XV: pp.11-42.
- ESTEBAS-VILLAPLANA, E. & PRIETO P. 2007 "Production and perception of word-edge tones in Catalan and Spanish"; en M. González González et al. (eds.) *III Congreso Internacional de Fonética Experimental*, Universidade de Santiago de Compostela, pp. 279-290.
- FACE, T.L. 2000 *Intonational markings of contrastive focus in Madrid Spanish*. Berlin: Lincom-Europa.
- FACE, T.L. 2002 "Spanish evidence for pitch-accent structure" *Linguistics*, 40/2, pp. 319-345.
- FERNÁNDEZ, E.; ESCOURIDO, A.; CAAMAÑO, M & XUNCAL, L. 2005 "A entoación dunha fala de santiago: fronteira prosódica entre suxeito e predicado", *Estudios de Fonética Experimental*, XIV pp.141-166.
- GARCÍA RIBERÓN, R. 2005 "Los estudios sobre la entonación", *Moenia* 11, pp.145-176.
- GONZÁLEZ OLIVERA, M.P.; SIMÓN, J. & CASTAÑER; R.M. 2007 "Estudio comparativo de la prosodia de Zaragoza y Jaca" en Josefa Dorta (ed.) *La prosodia en el ámbito lingüístico románico*. Santa Cruz de Tenerife: La página ed., pp. 225-244.
- LLISTERRI, J.; MARÍN, R.; MOTA, C.de la & RÍOS, A. 1995 "Factors affecting F0 displacement in Spanish"; in J.M.Pardo, et al. (eds.): *Eurospeech'95 Proceedings*. Madrid. Vol 3: 2061-2064.
- LÓPEZ BOBO, M.J.; MUÑIZ, C.; DÍAZ GÓMEZ, L.; CORRAL, N.; BREZMES & D.; ALVARELLOS, M. 2007 "Análisis y representación de la entonación. Replanteamiento metodológico en el marco del Proyecto Amper"; en J. Dorta (ed.) *La prosodia en el ámbito lingüístico románico*. Santa Cruz de Tenerife: La página ed., pp.17-34.
- LÓPEZ BOBO, M.J.; GONZÁLEZ, R.; CUEVAS, M.; DÍAZ, I. & MUÑIZ, C. 2005 "Rasgos prosódicos del centro de Asturias:comparación Oviedo-Mieres", *Estudios de Fonética Experimental*, XIV pp. 167-200.
- MARTIN, Ph. 1997 "L'intonation: analyse instrumentale et modèles", Firenze: *LABLITA*, preprint 4. (<http://lablita.dit.unifi.it/papers/97coll04.pdf>)
- MARTIN, Ph. 1999a "L'intonation du français et du portugais: phonétique et phonologie", *Revista de l'ANPOLL* (Sao Paulo), vol 5/7, pp. 255-295.
- MARTIN, Ph. 1999b "Prosodie des langues romanes: analyse phonétique et phonologique", *Recherches Sur Le Français Parlé* (Aix-en-Provence), vol. 15, pp. 233-253.
- MARTÍNEZ CELDRÁN, E. & FERNÁNDEZ PLANAS, A.M. 2002 "Taxonomía de las estructuras entonativas de las modalidades declarativa e

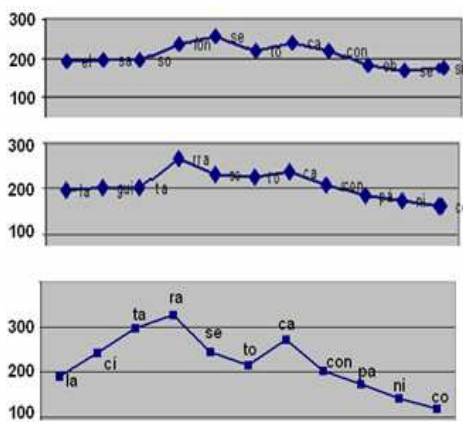


- interrogativa del español estándar peninsular según el modelo AM en habla de laboratorio", *Actas del I coloquio internacional de tonía*. México: UNAM.
- MARTÍNEZ CELDRÁN, E.; FERNÁNDEZ PLANAS, A.M. & FULLANA RIVERA, N. 2003 "Pre-Nuclear Tonal Inventories of Spanish Intonation", *15th ICPhS*. International Phonetic Association & Universitat Autònoma de Barcelona.
- MARTORELL, L.; HOOGEVEEN, D. & FERNÁNDEZ PLANAS, A.M. 2007 "Aproximació a la entonació del català de València en el marc del projecte AMPER". *Estudios de Fonética Experimental*, XVI; pp. 99-118.
- MORA, E. 1996 *Caractérisation prosodique de la variation dialectale de l'espagnol du Vénézuéla*. Thèse doctorale. Université de Provence.
- PAMIES BERTRÁN, A.; AMORÓS CÉSPEDES & M.C.; O'NEIL (2006): "Esquemas entonativos declarativos en el habla de Almería"; Dorta, J. et al. (eds.) *Taller AMPER, Tenerife 2006* (en Prensa).
- PAMIES BERTRÁN, A.; FERNÁNDEZ PLANAS A.M.; MARTÍNEZ CELDRÁN, E.; ORTEGA ESCANDELL A. & AMORÓS CÉSPEDES, M.C.: 2002 "Umbrales tonales en español peninsular", en Díaz García, J. *Actas del II Congreso Nacional de Fonética Experimental*. Sevilla: Universidad, pp. 272-278.
- PAMIES BERTRÁN; A. & AMORÓS CÉSPEDES, M.C. 2005 "Pico tonal, acento y fronteras morfo-semánticas: experimento con hablantes granadinos", *Estudios de Fonética Experimental*, XIV pp. 201-224.
- PAMIE BERTRÁN S, A. 2007 "Observaciones sobre la estructura melódica en enunciados declarativos", *III Congreso de Fonética Experimental 24-26 oct. 2005*, Santiago de Compostela .
- PUEBLA, J.I. 2008 "Las variables del acento en el español estándar peninsular". Comunicación al *VI Congreso de Lingüística General*, Santiago de Compostela, 2005.
- RAMÍREZ VERDUGO M.D. 2005 "Aproximación a la prosodia del habla de Madrid", *Estudios de Fonética Experimental*, XIV pp. 309-326.
- ROMERA, L 1999 "La interacción del F0 y la duración en el reconocimiento automático del acento en español", en E.Martínez Celdrán, S.Planas & J.Romero (eds.), *Actas del I Congreso de Fonética Experimental*, Tarragona. pp.309-316.
- SOSA, J.M. 1995 "Nuclear and pre-nuclear tonal inventories and the phonology of Spanish declarative intonation", *ICPhS 95*, Stockholm, vol. 4, pp. 646-649.
- SOSA, J.M. 1999 *La entonación del español. Su estructura fónica, variabilidad y dialectología*. Madrid: Cátedra.
- TOLEDO, G 2003 Modelo autosegmental y entonación: los corpus DIES-RTVP", *Estudios de fonética Experimental*, XII,142-163.
- TOLEDO, G. (2007): "Alineación tonal en español"; en Manuel González et al. (eds.) *III Congreso Internacional de Fonética Experimental*, Universidade de Santiago de Compostela, pp. 583-592.

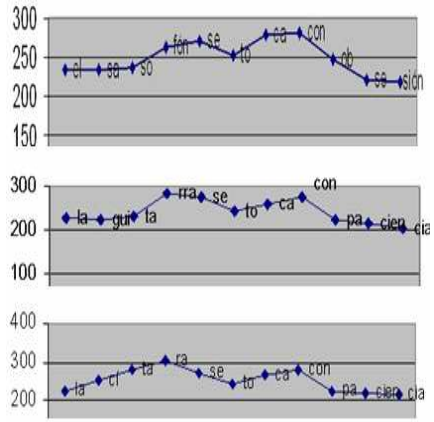
ZAMORA, F.J.; CARRERA, M. & MELÉNDEZ M.M. 2005 "Variación geoprosódica en dos entonaciones de Castilla y León: análisis de frases declarativas e interrogativas sin expansión", *Estudios de Fonética Experimental*, XIV pp. 125-140.

### 7. Anexo

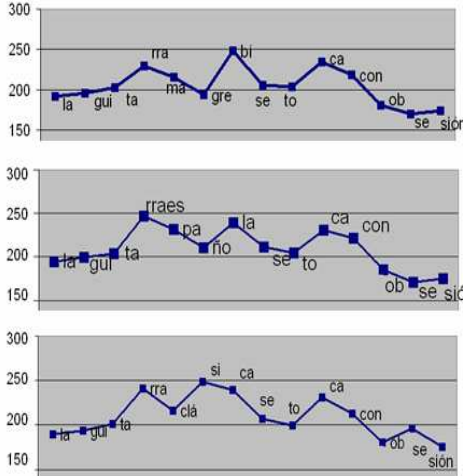
**LOPERA**



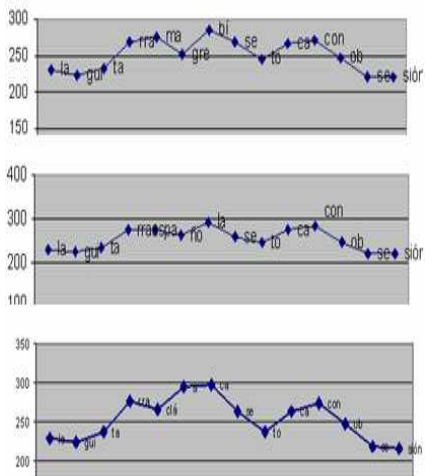
**JAEN**



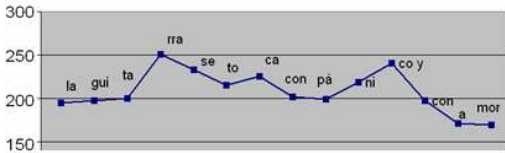
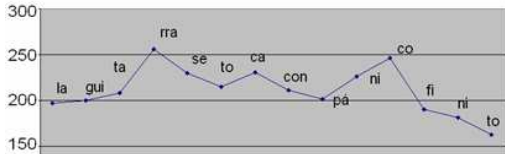
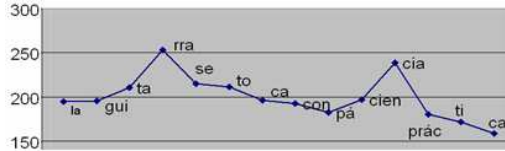
**LOPERA**



**JAEN**



**LOPERA**



**JAEN**

