

L'estudi arqueològic de Can Saragossa (Lloret de Mar, la Selva)

Albert López Mullor / Ainhoa Pancorbo Picó

lopezmal@diba.es / ainhoap@arrakis.es

La masia de can Saragossa, situada al cim d'un petit turó dins el nucli urbà de Lloret de Mar, es pot considerar un element clau del patrimoni local, ja que és un dels escassos exemples de l'època del Lloret navilier del comerç transatlàntic que ha sobreviscut al desenvolupament massiu de la indústria turística a partir de mitjan segle xx.

Actualment és un edifici que es pot classificar dins el corrent neogòtic de l'arquitectura modernista. Es va reconstruir el 1902, data inscrita al capcer de la façana principal, per encàrrec de Narcís Saragossa Ametller, les inicials del qual figuren a la dovella clau de la porta. Narcís Saragossa va ser propietari del mas des del 1895 fins a la seva mort, l'any 1908.

En aquest treball s'apleguen els resultats de la recerca arqueològica que es va dur a terme a l'edifici i que formava part de l'estudi històric i artístic encarregat per l'Ajuntament de Lloret de Mar, previ al projecte d'adaptació de l'edifici a la funció de Centre de Descoberta de la Costa Brava¹. Aquest centre disposarà, a més, d'un espai on es presentarà la història del mas. Tot això implicava dur a terme una recerca completa per poder fer una veritable radiografia de la casa i, si es volia, recuperar-ne l'ambient original dels interiors i els exteriors. En conseqüència, paral·lelament a la investigació arqueològica, es va fer l'estudi històric documental i l'estudi històric artístic de l'edifici². La combinació de les dades obtingudes a partir de tots tres treballs ha servit per reconstruir l'evolució arquitectònica del conjunt amb notable fidelitat.

L'observació de la façana principal de la construcció ja palesava, en certa manera, la presència de tres fàbriques ben diferenciades: les restes escadusseres d'una primera masia, un cos

afegit a llevant encara lligat a l'ús rústic i la reforma general, inclòs l'aixecament d'un nou pis, per tal de convertir les velles fàbriques en palauet.

Per comprovar tot això, descobrir les traces de la construcció primitiva i datar tots els elements de la construcció a la vista, es va decidir de fer l'estudi estratigràfic de l'edifici. D'una banda, amb l'obertura d'una extensa sèrie de petites cales a les parets i, d'altra banda, amb l'aixecament de plànols estratigràfics de totes les façanes³. Aquestes tasques van donar com a resultat l'obtenció de la seqüència cronològica relativa del jaciment. D'altra banda, i per tal d'aplegar dades que poguessin ajudar a establir la cronologia absoluta de tot plegat, es van obrir sondeigs al subsòl de l'edifici. En un cas, s'hi van trobar restes anteriors a les fàbriques més antigues conservades, les quals, com veurem, poden atribuir-se a la masia primitiva. En els altres casos, es va poder creuar la informació obtinguda amb la procedent de la documentació escrita i de l'anàlisi estilística, a fi de traçar el panorama històric que expliquem més endavant.

El mètode

L'antecedent remot del sistema de registre que hem aplicat a totes les unitats estratigràfiques del jaciment, tant de les del subsòl com d'aquelles que formen els paraments, cal cercar-lo al mètode proposat per E.C. Harris a partir de 1975. Nosaltres el vam començar a utilitzar, el 1979 i el 1980, en el decurs de la recerca arqueològica de l'ermita de Nostra Senyora de Bellvitge (l'Hospitalet de Llobregat, Barcelona), la publicació de la qual presentava, per primer cop a l'arqueologia medieval catalana, el diagrama estratigràfic elaborat i, a través dels resultats dels sondeigs, es proposava la configuració original i la posterior evolució

Vista general de Can Saragossa, 1917



del temple (LÓPEZ MULLOR, 1982, 1988 i 1992 a). Gairebé al mateix temps, l'any 1980 i, ja en el camp de l'arqueologia clàssica, es va posar en pràctica el mètode en el sondeig "Cisternes 10", a l'àrea septentrional de *tabernae* del fòrum d'*Emporiae*, mentre a un altre equip aplicava el mateix tipus de registre a la vila romana de Vilauba (Camós, Girona)⁴. L'èxit d'aquests assaigs, efectuats en jaciments de diferent problemàtica, envergadura i cronologia, va confirmar la validesa del sistema, que, en els seus trets essencials, hem utilitzat de manera quotidiana fins avui.

Aquestes primeres temptatives metodològiques es van dur a terme a partir dels principis continguts en dos treballs del ja citat E.C. Harris (1975 i 1977), com també en un petit apèndix d'*Ostia IV*, obra d'A. Carandini (1977), i en un primer article de Maetzke i altres (1977). Més endavant, la publicació d'assaigs més extensos per part dels dos primers autors esmentats (HARRIS, 1979 a i b; CARANDINI, 1981) va menar a una popularització extraordinària del mètode, que va generar un torrent bibliogràfic que encara avui no s'ha exhaurit.

L'estudi de les estructures arquitectòniques, tant de les subterrànies com de les aèries, també va tenir la influència, tant dels tractadistes més clàssics, com ara Lamboglia, l'obra del qual era en un principi d'obligada consulta, com dels investigadors que aleshores començaven a cercar noves vies d'anàlisi de ruïnes i edificis, entre els quals cal destacar Luis Caballero (1980). A més, s'ha de tenir en compte també la tasca realitzada, a partir de 1983, en les investigacions arqueològiques del Servei de Catalogació i Conservació de Monuments (avui de Patrimoni Arquitectònic Local) de la Diputació de Barcelona. El caire dels treballs, emmarcats dins dels estudis històrics previs a la redacció dels respectius projectes de restauració, implicava tenir molt

present la consideració de "tot" el monument com a document arqueològic, és a dir, com a jaciment.

En conseqüència, des de les primeres intervencions, es va reforçar i completar el registre. L'església de Santa Càndia d'Orpí (1983-1984), primer jaciment estudiat amb aquests objectius, va proporcionar prou dades per possibilitar la reconstrucció de la seva llarga evolució històrica, les quals van ser decisives de cara a la posterior restauració (LÓPEZ MULLOR, SUREDA, 1984; LÓPEZ MULLOR *et alii*, 1986; LÓPEZ MULLOR, CAIXAL, FIERRO, 1989). A partir d'aquesta experiència, l'anàlisi arqueològica de conjunts estratificats per sobre de la cota zero, situats, per exemple, a les cobertes dels edificis, es va convertir en norma general en les intervencions següents, com va ser el cas de Sant Vicenç de Malla (1983-1984) (LÓPEZ MULLOR, 1984 a i b; *Id. ET ALII*, 1991) o el de Santa Eulàlia de Riuprimer (1986-1987) (LÓPEZ MULLOR, 1990 b; FIERRO, 1991)⁵. També aleshores

1 El projecte d'aquesta adaptació està sent redactat pels arquitectes José Luis González Moreno-Navarro, Albert Casals i Natàlia Rico, de l'ETS d'Arquitectura de la Universitat Politècnica de Catalunya, els quals van sol·licitar la col·laboració del nostre equip per tal de dur a terme els estudis arqueològics i històrics.

2 Aquests estudis van ser realitzats per l'historiador Mario Zuchitello Gilioli i la historiadora de l'art Maria de Gràcia Salvà Picó, respectivament.

3 Els plànols on es reflecteixen les unitats estratigràfiques localitzades van ser duts a terme per l'arquitecte José Ramón Hevia.

4 RIPOLL, SANMARTÍ, LÓPEZ MULLOR, 1982; LÓPEZ MULLOR, 1989, p. 35-45, *Id.*, 1998 b. El treball de camp va ser dut a terme sota la direcció tècnica de qui subscriu, amb la supervisió d'Eduard Ripoll i Enric Sanmartí. També hi van intervenir Xavier Aquilué, Xavier Font i Joaquín Ruiz de Arbulo. Sobre la vila de Vilauba, es pot veure: NOLLA, CASTANYER, TREMOLEDA, 1992 i CASTANYER, TREMOLEDA, 1999.

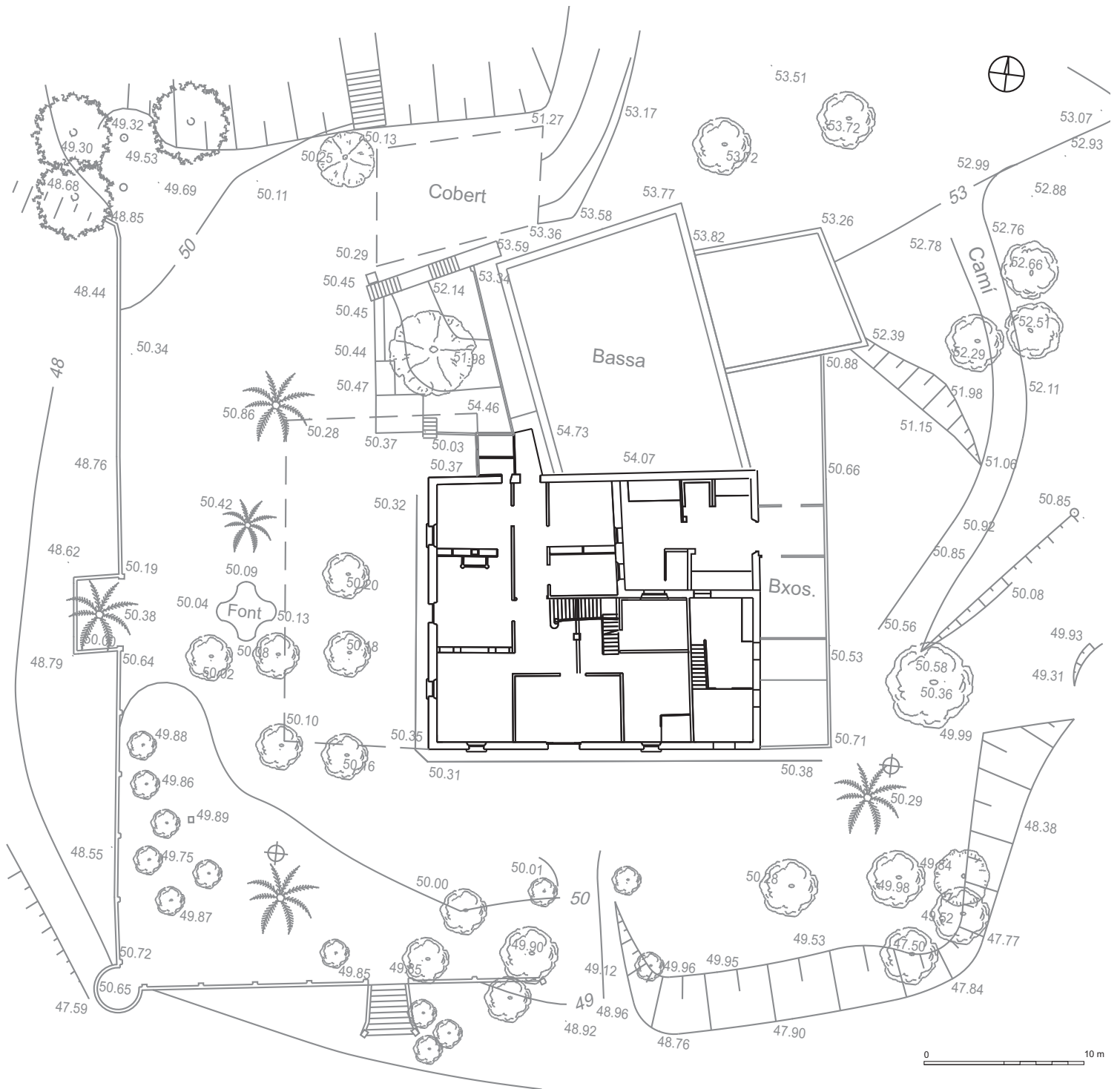


Fig. 2. Plànol del conjunt de la finca de can Saragossa.

es van començar a excavar els carcanyols de les voltes, tant a títol d'acció exclusiva, com va ser el cas del claustre Manning de la Casa de la Caritat de Barcelona (1985), on es va recuperar un magnífic conjunt tancat de ceràmica comuna vidriada (CAIXAL, FIERRO, LÓPEZ MULLOR, 1991)⁶, com en el marc d'investigacions molt més àmplies. A la basílica de Sant Llorenç prop Bagà (Guardiola de Berguedà), per exemple, en què la intervenció (1984-1986) va ser decisiva per entendre'n el funcionament en època medieval (LÓPEZ MULLOR [ed.], 1995).

Altres jaciments objecte d'aquests estudis han estat Sant Bartomeu de Navarcles, excavat el 1985-1986; Santa Maria de Rubió, el 1986-1987; o Sant Quirze de Pedret, entre 1989 i 1993 (LÓPEZ MULLOR, GONZÁLEZ, 1991; LÓPEZ MULLOR [ed.], 1995). En aquests indrets es va incidir especialment en l'estudi de les estructures aèries, i se'n van treure conclusions molt profitoses que van facilitar la representació tridimensional de l'evolució de les seves fàbriques. L'experiència i els avenços tecnològics, amb el temps, han permès desenvolupar representacions més precises de les diferències cronològiques i estratigràfiques de les diverses parts de l'edifici, fet que ha quedat patent a les publicacions dels treballs de l'església de Sant Jaume Sesoliveres, a Igualada, excavada el 1993 (LÓPEZ MULLOR, FIERRO, CAIXAL, 1993 i 1995), en els plànols en color del castell de Castelldefels (1995), de la rectoria de Castellnou de Bages (1998) i de les esglésies de Sant Pere de Serrallonga (Alpens, 1998-1999) i Sant Sadurní de Rotgers (Borredà, 2000), o el pont de Pedret (Berga-Cercs, 1999)⁷.

Representacions d'aquest caire s'aproximen a les popularitzades per R. Parenti (1985, 1988 a i b i 1995) i G.P. Brogiolo (1988 a i b i 1995) o, dins el nostre país, pels equips formats per L. Caballero, L. Cámara i P. Latorre (CABALLERO, 1980, 1987, 1995, CABALLERO ET ALII, 1991-1992; CABALLERO, CÁMARA, 1995; LATORRE, 1995; LATORRE, CABALLERO, 1995), o bé per A. Azkárte, A. Fernández de Jáuregui i M. Núñez (1995), entre d'altres.

Així, l'arqueologia del patrimoni edificat ho és quan el seu objectiu transcendeix els resultats de l'excavació i s'ocupa també, o només, de l'estudi de les estructures aèries a través de l'estratificació que presenten. Es tracta, doncs, d'utilitzar un mètode d'aproximació al jaciment que en permeti un coneixement integral que tregui profit d'aspectes considerats fins fa no gaire secundaris, com ara les relacions estratigràfiques entre les fàbriques construïdes que, de vegades, com en el cas de can Saragossa, són gairebé les úniques informacions diacròniques amb què podem comptar. D'aquesta manera, i entenent com a jaciment tot el conjunt edificat, hem centrat l'atenció tant en les accions arqueològiques considerades tradicionals, com ara l'obertura de sondeigs o l'excavació de superfícies àmplies, per sobre o per sota de la cota zero, com en l'anàlisi estratigràfica detallada de paraments i d'altres estructures aèries. En conseqüència, les conclusions de l'estudi arqueològic responen indiscriminadament a tots els elements del conjunt construït, visibles o no.

Sondeigs al subsòl

Durant la intervenció arqueològica a can Saragossa es van realitzar sis sondeigs en el subsòl, que van palesar una potència estratigràfica molt poc important. Només en dos dels casos es van localitzar vestigis anteriors a la fàbrica de la masia, corresponents a dues sitges, probablement baixmedievales. Es tracta

del segon i quart sondeigs, oberts a la cantonada sud-oest del cos de llevant i a l'àmbit nord-oriental del cos principal, respectivament.

L'element més antic documentat en el segon sondeig és una sitja de planta gairebé circular, de prop d'1,30 m de diàmetre i 1,20 m de profunditat, retallada a la roca granítica. Tot i que és impossible establir-ne la cronologia absoluta, se'n pot situar l'amortització en algun moment del segle XIV, a partir del material recuperat al rebliment. Es tracta d'un conjunt de fragments corresponents a un màxim de tres olles destinades a la cuina d'aliments, de pasta grollera reduïda, amb el perfil en S i el llavi arrodonit, habitual des de finals del segle XIII fins a mitjan segle XV. D'aquesta manera és ben probable que la sitja formés part de les estructures d'emmagatzematge de què disposaria la primera masia.

Després de ser amortitzat, el dipòsit fou cobert per una capa de sauló molt compactada, unitat que ja s'havia localitzat als sondeigs anteriors i que de ben segur es tracta d'un dels primers paviments de la masia. Tot i que la documentació escrita no aporta cap informació sobre la realització d'obres, l'estudi dels paraments i la mateixa amortització de la sitja fan pensar que aleshores es van fer obres de construcció a la casa.

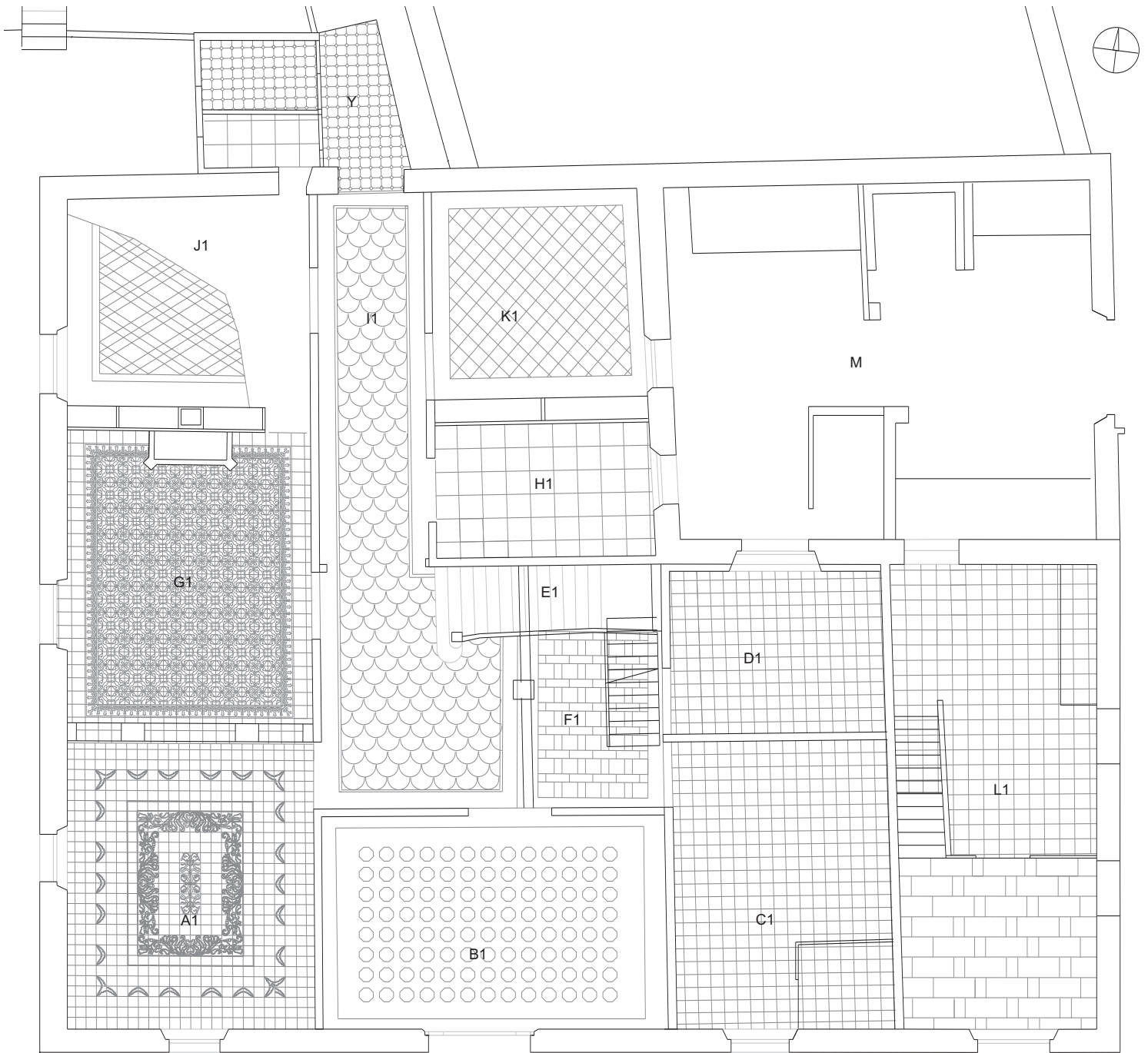
El següent horitzó cronològic està determinat pel tancament de migdia de l'àmbit, fet de pedres de diverses mides sense escairar i unides amb morter de calç. Les tres cales fetes en aquest parament indiquen que és un mur solidari del tancament de llevant i aquest darrer del de tramunta, per la qual cosa es pot afirmar que es tracta d'un cos afegit amb una datació probable del segle XVII.

En un moment indeterminat del segle XVIII la masia va ser objecte d'obres de cara a una nova distribució interior. El parament de ponent de l'àmbit L, fet amb maons col·locats al trencajunt de mitja peça, n'és una mostra. Es tracta d'un aparell molt similar a l'identificat a les parets interiors del palau bastit el 1902, però presentava un morter ben diferent. D'altra banda, a l'angle sud-oest del sondeig es va localitzar un cup per a la decantació de vi, els tancaments del qual s'adossaven als murs de migdia i de ponent. La tipologia d'aquest cup el relaciona amb abundants exemples coneguts arreu de Catalunya, tots amb una cronologia similar. Només se'n van localitzar els tancaments de tramuntana, migdia i ponent, de manera que és molt probable que el cup on s'elaborava el vi es trobés a llevant de la zona d'emmagatzematge.

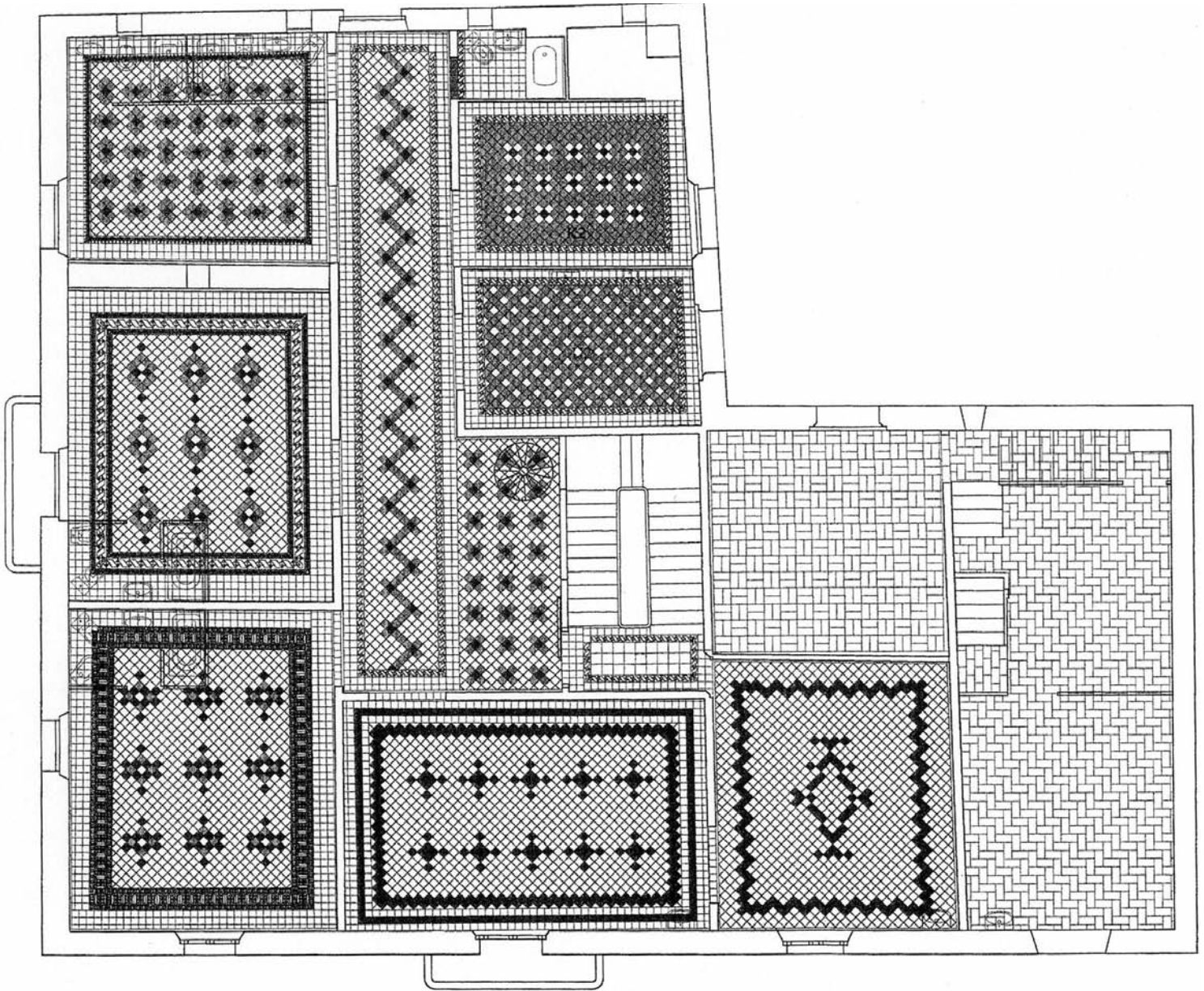
Aquesta estructura va ser amortitzada durant la primera meitat del segle XIX, datació establerta a partir del material recuperat del rebliment. Es tracta d'un conjunt de tres plats coberts amb vidriat plumbífer, un de color groguenc amb sanefa marró a la vora, un altre de color marró amb un jaspiat més fosc al fons, del tipus anomenat "de dol", i un tercer representat per un fragment de vora decorada mitjançant una plantilla amb un motiu de tipus floral traçat en marró sobre fons groguenc, similar als "plats de la floreta" que encara es fan a la Bisbal d'Empordà. També s'hi va localitzar un plat de pisa blanca amb vora d'ala ribetejada amb dos filets blaus i peu anular.

6 En aquest jaciment va participar en qualitat d'arqueòloga col·laboradora Julia Beltrán de Heredia.

7 Aquests dos jaciments van ser excavats per Josep M. Vila.



0 3 m



Plànol de la planta noble de l'edifici amb nomenclatura i amb representació dels paviments actuals.

El darrer horitzó cronològic documentat en aquest sondeig està determinat pel paviment de ciment pòrtland que cobria tot l'àmbit abans d'iniciar-s'hi la intervenció arqueològica. Era molt similar al de l'àmbit Q, a la segona planta de l'edifici, on l'hem associat a les obres realitzades durant els anys cinquanta del segle passat per tal de convertir l'antic palau en hotel.

D'aquesta manera, i tenint en compte que l'àmbit L havia estat destinat en aquell moment a habitatge dels masovers, així com el Q al servei de l'hotel, es va optar per una solució econòmica, com és la formació d'un sòl de ciment.

Els treballs realitzats en el quart sondeig, ja a l'interior del cos principal, van permetre documentar part del perímetre d'una segona sitja, tot i que la major part de l'estructura restava fora de la zona excavada. Encara que no se'n va excavar el reblliment, la posició física d'aquest dipòsit i les seves característiques el relacionen directament amb la sitja esmentada més amunt i, per tant, correspon al mateix horitzó cronològic, establert al segle XIV.

Cales als paraments

La diferència de paraments esmentada més amunt també era evident en la distribució interior de la casa, on s'hi podien identificar tres fàbriques diferents, una de conformada per pedra de diverses mides barrejades amb maó, una segona de maons disposats plans i una tercera també de maons, posats de cantell.

Per tot això es va decidir realitzar 45 cales a les parets, tant als murs principals com als envans interiors, per tal de poder-ne observar les fàbriques i, mitjançant l'estudi de les relacions estratigràfiques entre els diferents paraments, determinar-ne les relacions i establir-ne la cronologia relativa. Val a dir que es va actuar preferentment sobre totes les cantonades de la casa, on, lògicament, es podia determinar amb més claredat la relació entre les diverses fàbriques.

És el cas de la cantonada que donava als àmbits D, E, H i M, on es trobaven quatre murs de característiques ben diferenciades. Es van fer quatre cales a la planta baixa, una per cada àmbit que donava a aquella cantonada, i dues cales més a la primera planta. Els resultats d'aquests treballs van permetre identificar el mur de tancament nord de l'àmbit D1 com a element més antic localitzat en aquell indret, el qual corresponia, de ben segur, a la masia original. S'hi adossava, a tramuntana, el tancament est de l'àmbit H1 i, a migdia, el tancament oest de l'àmbit D1.

Les dues cales obertes a cada costat d'aquest darrer parament van permetre observar que estava compost de dues fàbriques. A la part inferior, i fins a una alçada màxima d'1 m, es trobava un mur de 35 cm d'amplada format per maçoneria de pedra de diverses mides barrejades amb fragments de maó i unida amb morter de calç. Per sobre, en canvi, el parament era de maons plans disposats al trencajunt de mitja peça, fàbrica típica del palauet d'estiu.

D'altra banda, una de les cales fetes a la primera planta va permetre observar que aquest mur havia estat escapçat a l'alçada d'aquesta mateixa cantonada. Era palès, doncs, que havia format part del tancament de tramuntana de la masia, ja que, a més, els treballs realitzats a ponent de l'edifici actual van deixar al

descobert el punt on el mur perimètric original s'unia amb el de ponent. Finalment, tot i que no es coneix quan va ser enderrocat l'extrem oest del mur, es va poder observar que durant les obres d'habilitació de la masia com a palauet d'estiu, s'hi va adossar una nova paret d'obra vista, seguint el mateix traçat que l'original, per tal de bastir el tancament de migdia de l'àmbit H1.

Les cales a les façanes exteriors de la planta baixa van permetre acabar de resseguir i diferenciar els diferents cossos que s'havien anat agregant a la masia i establir una primera hipòtesi evolutiva de l'edifici. Ja hem vist que la paret de tramuntana de l'àmbit D1 havia estat el mur perimètric de la masia. Els límits de ponent i de migdia coincidien amb els actuals, solidaris entre si. En canvi, del de llevant no en quedava cap vestigi, com a conseqüència de l'ampliació de l'edifici cap a aquest costat. Probablement, en el moment de bastir el cos oriental (àmbit L1), la masia es va dividir en dos àmbits mitjançant la construcció del parament localitzat a la part inferior del tancament de ponent de l'àmbit D1.

El següent volum arquitectònic que es va poder resseguir a través de les cales realitzades als murs perimetrals està format pels àmbits H1, J1, K1 i M. Es tracta d'un cos adossat al primer pel costat de tramuntana. Les tres cales realitzades al tancament de ponent de l'àmbit L van permetre observar la fàbrica d'aquest parament, d'obra cuita amb un aparell al trencajunt de mitja peça. Els maons estaven units amb un morter molt pobre de calç i barrejat amb una gran quantitat de sauló; els resultats obtinguts en el segon sondeig havien permès datar aquesta mena de fàbrica dins d'edifici del segle XVIII.

S'hi obrien dues portes, una que connectava l'àmbit L amb l'àmbit C, i l'altra que el connectava amb el D. La primera feia 1 m d'amplada per 1,8 d'alçada i estava coronada per un arc escarser fet de maó col·locat a sardinell. Havia estat tapiada poc després de la seva construcció, a finals del segle XVIII o principis del XIX, ja que en aquell moment es va bastir el cup de vi adossat al tapiat, un parament molt similar al descrit, tot i que el morter era de característiques diferents. La segona porta feia 2,5 m d'amplada per 2,20 d'alçada, i estava coronada per un arc de descàrrega de perfil semblant al de la primera, fet també de maó a sardinell. Havia estat tapiada mitjançant dos envans de maó disposat a trencajunt de cantell, units de forma barroera amb ciment ràpid. Aquest tipus de fàbrica també es va trobar a la segona planta de l'edifici i va poder ser adscrit a una de les darreres fases cronològiques, quan el conjunt va ser habilitat com a hotel. D'aquesta manera, durant el segle XVIII, la casa principal estava connectada amb l'àmbit L a través de dues portes, una per a vianants i l'altra destinada al bestiar, de manera que el cos de llevant probablement hauria servit de celler i àmbit de pas cap a les corts.

A la façana principal de la planta noble es va portar a terme un seguit de cales, les quals van permetre resseguir l'alçada de la masia i delimitar les dimensions d'un cos de golfes, bastit al segle XVIII amb maons disposats a trencajunt, per sobre del cos de llevant. Tot i que la presència d'aquest afegit ja s'intuïa a través del reconeixement exterior de l'edifici, gràcies a l'única finestra que se'n conservava, les cales van permetre documentar les altres quatre obertures de la seva façana de migdia, que havien estat tapiades cap a l'any 1902. Finalment, les cales realitzades a la segona planta van permetre acabar de diferenciar

les fàbriques de la masia original i les de la remunta del 1902, totes dues bastides amb materials similars però disposats de forma diferent.

Conclusions

Encara que l'edifici ha estat molt alterat al llarg del temps i que les modificacions realitzades a partir de principis del segle xx han implicat l'eliminació de gran part dels elements que en configuraven la fesomia original, els resultats de l'estudi històric han permès proposar una hipòtesi evolutiva del conjunt i establir-ne els principals horitzons cronològics. Val a dir que tant la recerca de la documentació escrita com l'estudi dels paraments i l'anàlisi estilística de la decoració han estat cabdals per a la interpretació global de l'edifici, ja que els sondeigs realitzats al subsòl van proporcionar una potència estratigràfica molt poc significativa, llevat del segon, realitzat a l'àmbit L1, on es van descobrir els únics elements tangibles de què es disposa per a la interpretació i datació de les primeres fases del conjunt.

Així mateix, les poques fotografies que es conserven de la masia⁸, datades de finals del segle xix, han proporcionat informació molt valuosa sobre el seu aspecte abans de la gran reforma que va significar la reutilització com a palauet d'estiu. A partir d'aquests documents gràfics, on es pot veure la façana principal, es comencen a definir dos moments diferenciats en l'evolució del mas original.

Les primeres notícies. *Terminus post quem* c. 1317

La primera referència escrita amb el nom de "mas Saragossa" que es coneix actualment data de l'any 1317, quan apareix esmentat en el primer dels capbreus localitzats a Lloret de Mar. En aquell document s'esmenten, a més del mas, "cases, edificis, era i quintà". Pel que fa al cognom cal recular encara una mica més, fins a l'any 1265, en què un Saragossa, "home de Lloret", apareix com a testimoni en un document notarial (ZUCHITELLO, 2004, p. 81-82).

A aquesta fase corresponen les dues sitges documentades al segon (àmbit L1) i quart sondeig (àmbit D1), situades a 4,5 m de distància entre si. Només se'n va fer l'excavació de la primera, ja que de la segona es va localitzar solament un petit tram al sud-oest del sondeig. El dipòsit estudiat estava retallat a la roca granítica natural, era de planta circular i perfil troncocònic i feia 1,20 m de fondària. Alguns fragments de ceràmica medieval de cuina trobats al rebliment van permetre situar-ne l'amortització dins la segona meitat del segle xv⁹. La fundació, però, no es va poder datar perquè totes dues sitges s'havien obert en el substrat geològic, en el qual es van documentar indicis que en palesaven la utilització com a paviment: en el segon sondeig, la roca natural presentava una taca enfosquida per l'acció del foc i, en el tercer sondeig, es van localitzar dues línies perpendiculars incises que indicaven l'encaix d'alguna estructura. Per tant, les característiques del terreny, de naturalesa granítica i fàcil de treballar, suggereixen que va ser aplanat amb motiu de la seva ocupació. D'aquesta manera, és ben probable que les sitges formessin part d'un sitjar proper al mas original, el paviment del qual hauria estat el mateix substrat geològic.

Quant a la planta d'aquesta primera masia, no se n'ha pogut identificar obertament el traçat. Les cales realitzades als para-

ments exteriors de l'edifici actual mostren una fàbrica de maçoneria de pedra mitjana i petita barrejada amb fragments de maó cuit i unida amb morter de calç, més pròpia dels darrers temps de la baixa edat mitjana que no pas dels segles xiii o xiv. Per tant, és ben probable que la fàbrica actual més primitiva -de què ens ocuparem més endavant- fos bastida després d'haver-se gairebé arrasat la primera construcció, feta possiblement amb una tècnica constructiva més escadussera, potser de sòcols de pedra sense treballar i parets de tàpia.

Potser es tractava d'un edifici molt senzill, dels quals trobem paral·lels a tot Catalunya, sobretot als segles xii i xiii, però també abans (BOLÓS, 1996), que, amb el desenvolupament rural dels primers segles de l'edat moderna van ser enderrocats o bé van quedar subsumits dins el nucli central de les masies reformades, com hem tingut oportunitat de comprovar, per exemple, al terme de Castelldefels (Baix Llobregat) (LÓPEZ MULLOR, PUIGDEMONT, SANZ, 2003, p. 42-63).

A partir de la façana principal que apareix a les fotografies conservades i de la planta actual de l'edifici, la masia primitiva se situava en el quadrant sud-oest de la casa, a ponent de les dues sitges documentades, que probablement formarien part d'un petit sitjar situat al redol de l'edifici. El paviment, com hem vist, hauria estat la roca natural, tant a l'interior com a l'exterior.

L'amortització de les sitges. Segle xv

Per determinar aquesta fase s'ha pres com a referència l'amortització de la sitja localitzada a l'àmbit L1, reblerta per un sol nivell d'argila, sorra i pedra de mida mitjana, que va proporcionar diversos fragments de ceràmica grisa medieval de cuina, corresponents a olles destinades a la cuina d'aliments.

Atès que la fàbrica de l'edifici, de maçoneria de pedra sense escairar, barrejada amb fragments de maó, és més pròpia d'aquest moment que no pas dels segles anteriors, és plausible que la masia fos refeta aleshores, tot i que la manca de documentació escrita no permet confirmar aquest extrem. Segons hem pogut esbrinar a través de les cales dels paraments on s'ha detectat aquesta fàbrica, llavors l'edifici era rectangular, amb planta baixa, pis i golfes, bastit amb maçoneria unida amb morter de calç i amb la inclusió de trossos de totxo. D'acord amb la classificació realitzada per J. Danés (1933, p. 272-284), es tractaria d'una masia del tipus 2, amb el carener perpendicular a la façana principal i la coberta a dos vessants, tal com es desprèn de les fotografies que s'han conservat de finals del segle xix, on se'n pot distingir l'alçat bàsic en què s'integren les ampliacions posteriors. És el grup més generalitzat a Catalunya i també el que ofereix més possibilitats de variació.

A aquesta etapa corresponen, tot i que amb diverses refecions, les parets perimètriques de migdia i de ponent de l'edifici actual. Les de tramuntana i llevant avui han desaparegut gairebé completament, tot i que de la primera encara en queda algun vestigi, identificat a les cales 25 i 43. El seu traçat disco-

8 Fotografies cedides per Núria i Jordi Armengol Saragossa, qui, l'any 1984, van vendre la finca a l'Ajuntament de Lloret de Mar.

9 Els paral·lels més propers a aquestes peces s'han localitzat a BELTRÁN DE HEREDIA, 1994, p. 117, peça datada dels segles xiv i xv, i també a LÓPEZ MULLOR, CAIXAL, FIERRO, 1997, p. 297, fig. 5.1 i 12.1, de finals del segle xiii.



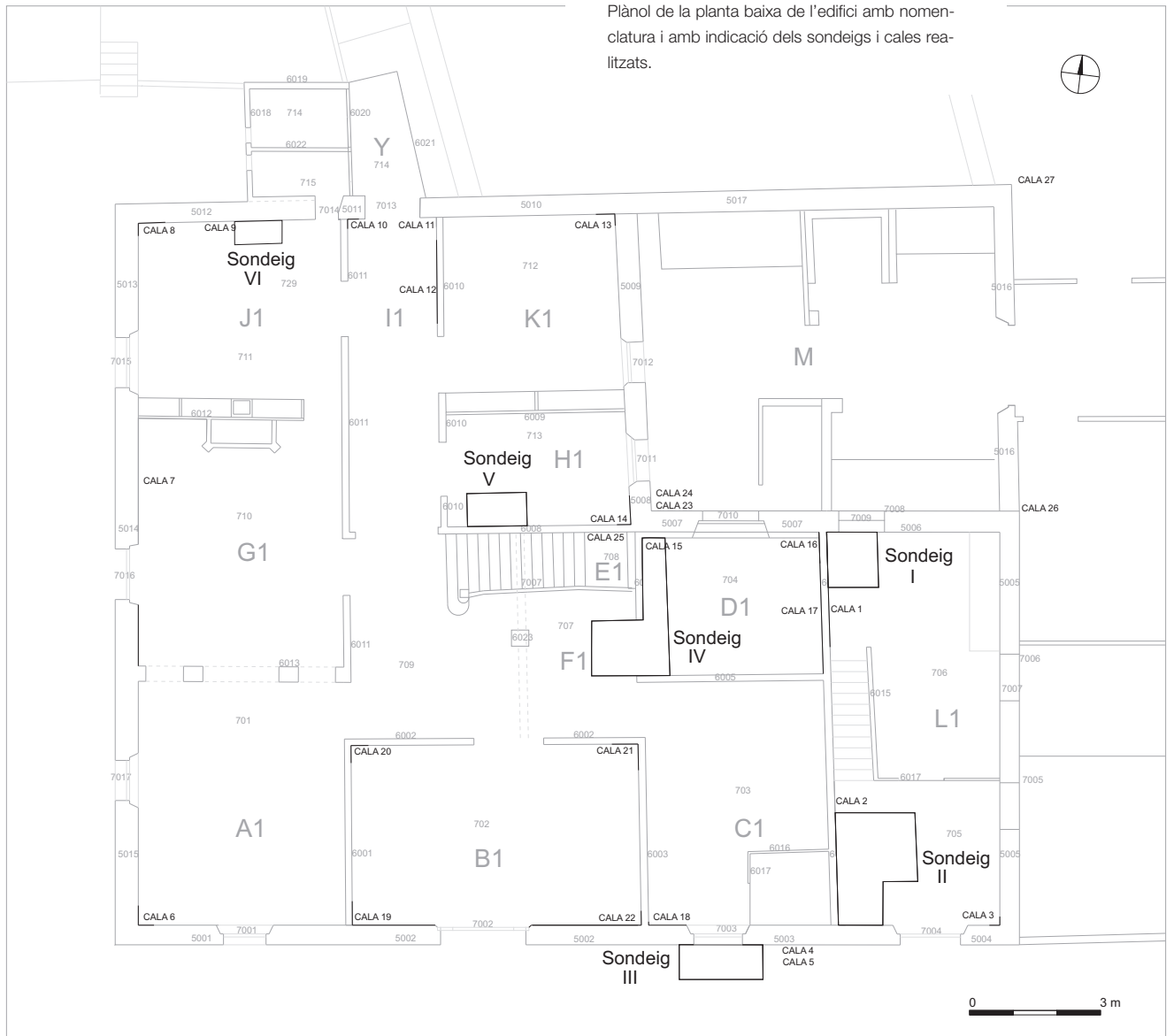
Sondeig II, un cop finalitzada l'excavació. S'hi observen, en primer terme, la sitja i, al darrera, el cup de vi.



Plànol de la segona planta de l'edifici amb nomenclatura i amb representació dels paviments actuals.



Vista de la porta localitzada a la cala 17 (àmbit D1).



Plànol de la planta baixa de l'edifici amb nomenclatura i amb indicació dels sondeigs i cales realitzats.



Plànol de la planta baixa de l'edifici amb representació cromàtica de les fases evolutives.

ria per l'eix de l'edifici actual, seguint la direcció del mur 5007 i tancant, a ponent, a l'altura de la porta que connecta l'àmbit G1 amb el jardí.

Pel que fa al mur de llevant, en el decurs de la intervenció arqueològica no se'n va documentar cap vestigi, ja que l'edifici havia estat ampliat per aquest costat, fet que va implicar-ne l'enderrocament. Tot i això, a través de les fotografies conservades, se'n pot intuir el traçat pel mig dels àmbits C i D, a l'altura del brancal de llevant de la finestra de l'àmbit C.

Inici de les obres d'ampliació. Primera meitat del segle XVII

Tot i no haver-se localitzat cap contracte d'obra, la documentació escrita referent a can Saragossa és molt abundant durant els segles XVI i XVII; fins i tot se'n coneix una descripció de la distribució interior en un inventari de béns datat del 1631 (ZUCHITELLO, 2004, p. 83). Llavors, constava de planta baixa, pis i golfes. A la planta baixa hi havia una entrada, la cort, el celler i la cuina, i al pis, una sala i tres habitacions: l'una que donava a ponent, l'altra a llevant i una altra a tramuntana. Cal tenir en compte, a més, que de l'any 1604, en què Pere Saragossa confessa el mas, es coneix que la casa disposava d'una era, hort tancat i quintà de 25 vessanes o jornals de bous.

Es tracta d'un moment clau en l'evolució de les masies catalanes, en què la millora de les tècniques constructives i dels materials emprats, així com la major disponibilitat econòmica dels pagesos van possibilitar la cristallització dels habitatges en la forma que avui els coneixem. Els Saragossa eren una de les poques nissagues locals que havia romàs arellada a la seva

masia centenària i les seves terres, destinades en part a la vinya, continuaven essent cabdals per a la seva prosperitat.

D'acord amb aquestes dades i amb els resultats obtinguts en l'estudi dels paraments, es pot afirmar que en aquella època can Saragossa és objecte de les primeres obres que, al llarg de tot el segle XVII, s'hi aniran realitzant per a la seva ampliació. Aquestes modificacions en van afectar la planta baixa, per tal de redistribuir aquells espais relacionats amb l'explotació agrícola de la finca. Els treballs van consistir en la juxtaposició d'un nou cos a llevant del principal. El tancament oriental de l'antiga masia probablement fou enderrocat amb motiu d'aquesta ampliació i se'n bastí un de nou, localitzat en les cales 15 i 25, per dividir l'habitatge en dos espais diferenciats. D'aquest mur només en resta l'extrem de tramuntana, el que dona a la caixa de l'escala que mena a la primera planta. La seva factura és molt similar a la de les parets perimètriques del nou cos, de maçoneria de pedra amb molt poca quantitat de fragments de maó cuit barrejats. D'altra banda, les dimensions d'aquest espai i la seva situació suggereixen que hauria pogut servir per a l'emmagatzematge de l'utilitat agrícola.

Continuació de les obres a tramuntana. Segona meitat del segle XVII

Poc després d'afegir-hi el cos de llevant, les obres d'ampliació de la masia van prosseguir a tramuntana, amb la construcció d'un clos en planta baixa, de la mateixa llargada de l'edifici preexistent. Les cales realitzades al parament interior del mur perimètric de tramuntana de la casa actual han permès comprovar que les tres parets que delimiten aquest tercer cos són solidàries i estan fetes amb una fàbrica similar a la del volum afegit a llevant.



Plànol de la planta noble de l'edifici amb representació cromàtica de les fases evolutives.



Plànol de la segona planta de l'edifici amb representació cromàtica de les fases evolutives.



D'altra banda, el fet que les cales realitzades al tancament de tramuntana de la primera planta mostressin un aparell diferent, amb més quantitat de maó i de morter de calç, i que l'espai situat a llevant (àmbit M) hagi restat al descobert, indica que aquest nou cos només tenia planta baixa i, probablement, era utilitzat com a cort per al bestiar.

Les noves golfes de la masia i el celler. Segle XVIII

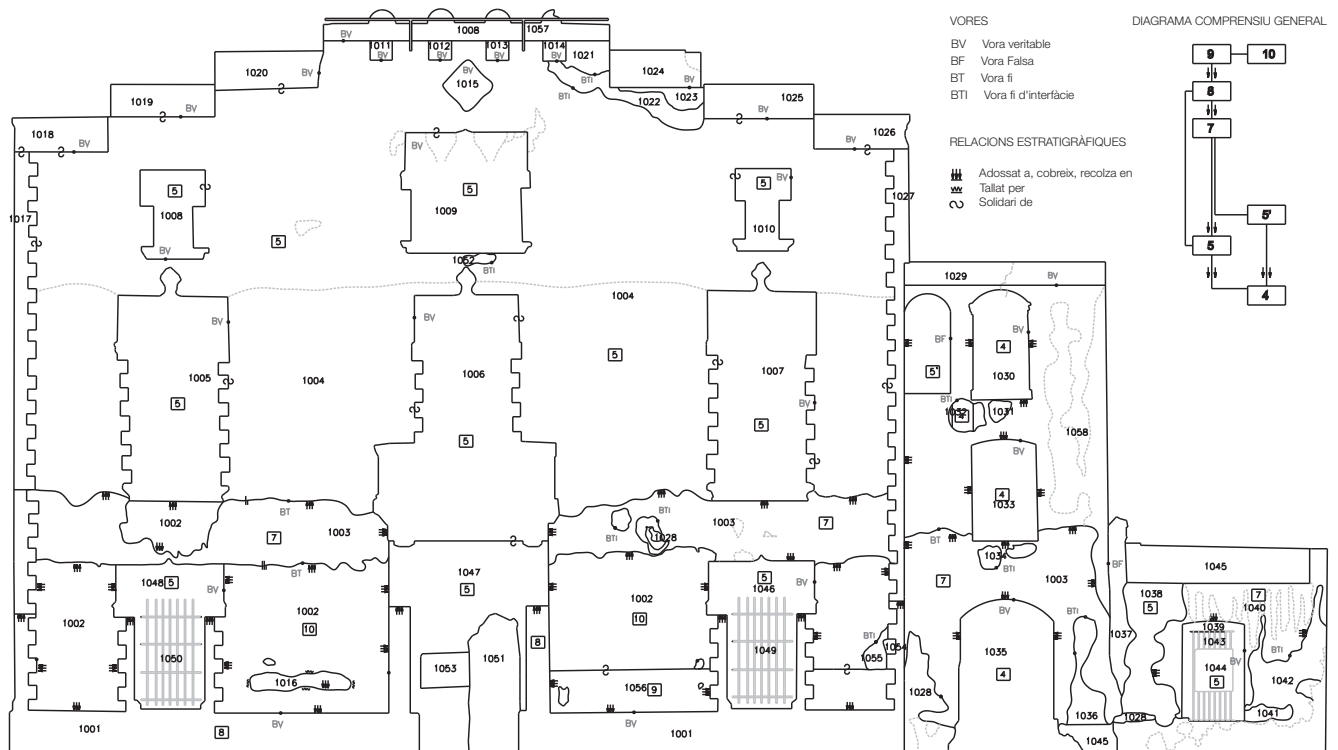
Durant aquella època es va aixecar un pis, fàcilment identificable dins l'alçat de la façana principal, recolzat sobre el que s'havia bastit a llevant de l'edifici a la segona meitat del segle XVII. Sembla que aquestes obres es van aprofitar per refer o reparar els paraments de l'edifici. La teulada, òbviament, es va fer de nou, tot aprofitant el vessant de ponent de la que hi havia, però amb el carener del cos afegit paral·lel a la façana principal de la casa. D'aquesta manera, la masia ja oferia en aquell moment un aspecte similar al que es pot observar en una de les fotografies conservades de finals del segle XIX.

Les obres, però, es van centrar principalment a la meitat de llevant de l'edifici, amb la construcció de la planta esmentada, que es va fer servir de golfes, i també amb una nova distribució de l'espai en aquest sector, ja que el mur 6004, que separa l'àmbit L1 de l'edifici principal, és de la mateixa factura que els paraments de les golfes. Es tracta d'una paret d'obra cuita amb un aparell a trencajunt de mitja peça, semblant a l'utilitzat en la distribució interior del palauet d'estiu. Tot i això, el morter que uneix les peces de maó té una quantitat de sauló més gran i, com a conseqüència dels sondeigs oberts a l'àmbit L1, es va poder establir que aquest mur era anterior a les divisions interiors actuals de l'edifici. Concretament, l'excavació en el segon son-

deig va deixar al descobert un dipòsit per a l'emmagatzematge de vi que s'adossava al parament esmentat. Aquesta estructura, també d'obra cuita i molt habitual durant el segle XVIII, fou amortitzada durant la segona meitat del segle XIX, segons que es va poder determinar a partir del material recuperat dins el rebliment.

Les cales realitzades en aquest parament van permetre localitzar-hi dues portes. A migdia n'hi havia una d'1 m d'amplada per al pas de persones, mentre que la segona, a l'extrem de tramuntana, de poc més de 3 m d'amplada, era destinada als animals i els carruatges. Poc després de la construcció d'aquest mur, gran part de la planta baixa del cos de llevant va ser destinada al tractament de vi, tal com ha palesat la localització d'un cup d'emmagatzematge a l'angle sud-oest de l'àmbit L1. La presència d'aquest dipòsit planteja la possibilitat que el cup on es fes el vi també estigués en aquest àmbit, tot i que aquesta hipòtesi no ha pogut ser corroborada, atès l'abast limitat dels sondeigs fets fins ara.

A la façana principal, a partir de la fotografia esmentada més amunt, es poden observar les finestres obertes en el cos afegit, acabades en llinda a la primera planta i en arc de mig punt a les golfes. Cal dir que de les cinc finestres obertes originalment en aquesta darrera planta, avui només en queda una de visible: la primera des del costat de llevant. Tot i això, les cales realitzades han permès localitzar-ne la tercera i la cinquena comptant des del mateix extrem, les quals van ser tapiades a principis del segle XX, amb motiu de la completa modificació de la façana principal. Aquestes obertures s'acostumen a veure a les golfes de les masies bastides a partir del segle XVI, en què, com se sap, aquest espai era destinat a l'estesa de la roba i per guardar-hi productes que s'haguessin d'airejar.



Façana sud de l'edifici amb indicació de les relacions estratigràfiques.

La construcció de la bassa. Segona meitat del segle XIX

Aquesta fase ha estat determinada a partir del reblliment que amortitzava el cup de vi, així com també de la documentació escrita. En el primer cas el reblliment va proporcionar material ceràmic datat d'aquell moment, majoritàriament fragments de plats amb vidriat de color groc i marró i pisa blanca amb la vora ribetejada de blau, característics de la segona meitat del segle XIX. D'altra banda, cal tenir en compte que llavors es va estendre pel continent la plaga de la fil·loxera. Entre 1856 i 1862 va passar d'Amèrica a Europa, el 1879 va travessar els Pirineus i el 1883 la Tordera. Gairebé trenta anys més tard l'insecte encara atacava les vinyes del sud del Principat, després d'haver arruïnat l'economia d'un dels sectors agrícoles més emprenedors de la Catalunya del segle XIX.

Dins d'aquest context cal situar la construcció de la bassa que es troba adossada a la façana de tramuntana de l'edifici, l'any 1875, quan Narcís Zaragoza Ametller, solter de 26 anys, compra el dret d'explotar les aigües que surten en la peça dita "dels Prats". El comprador, segons el document, podria conduir l'aigua allà on li convingués, i probablement, el punt escollit va ser la bassa que havia fet construir per a l'ocasió. És força plausible que la construcció de la bassa s'hagi de relacionar amb l'expansió de tota classe de conreus; essencialment, però, de la vinya, esdevinguda en un moment en què la producció francesa s'havia enfonsat, víctima del pernicios paràsit. L'eufòria, de tota manera, va durar poc perquè, abans d'un decenni més tard, la plaga ja devia haver arrasat els ceps lloretencs. Deu ser per això que, pel fet de no fer-se una replantació massiva, l'exploració va restar ferida de mort, els propietaris la van deixar de banda com a tal, tot i que se seguien conreant les espècies

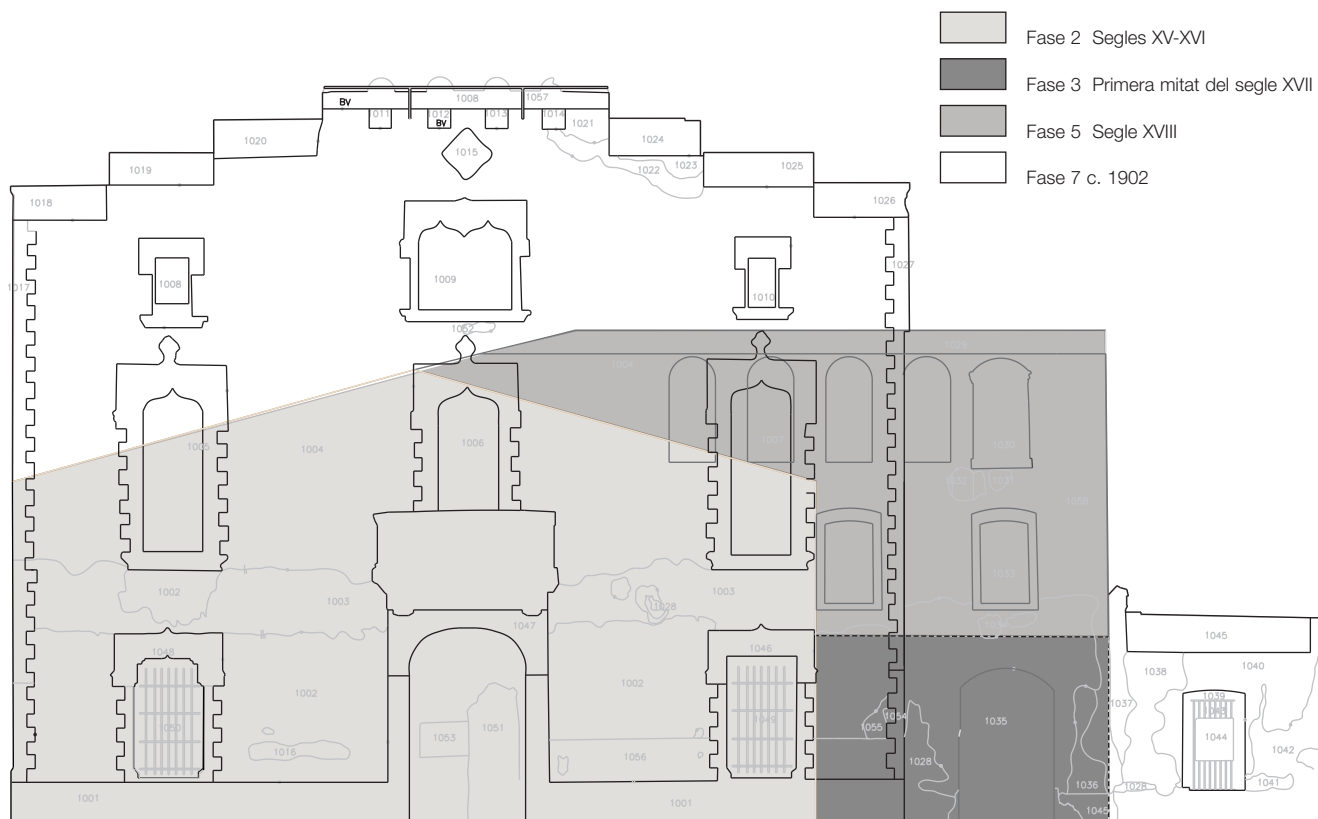
tradicionals amb més o menys intensitat, i l'edifici de la masia va perdre interès com a centre de l'exploració pagesa.

El palauet d'estiu. T.a.q. 1902

La data que simbolitza l'inici d'aquesta etapa es troba gravada al capcer de la façana principal de l'edifici que ens ha pervingut, d'estil modernista historicista, juntament amb les inicials de la família Saragossa. Comemora l'acabament de les obres realitzades a l'antiga masia per tal d'habilitar-la com a residència o palauet d'estiu.

La reforma, a part d'un evident valor simbòlic pel fet que deixa de banda el caràcter rústic de la casa per convertir-la en residència de plaer de gent benestant, en la qual, però, s'hi mantenien algunes dependències per tal que l'activitat agrícola no quedés aturada definitivament, té també un interès des del punt de vista constructiu i estilístic. En aquest sentit, l'estudi històric artístic elaborat a propòsit de les façanes i de les decoracions interiors del palauet, sobretot de paviments i sostres, ha permès identificar a M-G. Salvà (2004, p. 58-77) la procedència d'alguns dels elements decoratius. Es poden citar els paviments hidràulics i l'arriador alicatat del menjador de la casa, provinents, respectivament, de la fàbrica Butsems & Fradera de Barcelona, fundada l'any 1873, i de la Fàbrica de Productes Ceràmics Hijo de Jaime Pujol y Bausis, fundada el 1850. Així mateix, és ben probable que els paviments hidràulics que es troben a la planta noble del palauet procedeixin de la Fàbrica Escofet de Barcelona.

Tot i que no s'ha pogut localitzar cap document referit a la construcció modernista, es creu que es pot atribuir el projecte al mestre d'obres Joan Lluhi Rissech, nascut a Lloret de Mar



Façana sud de l'edifici amb representació cromàtica del horitzons cronològics.

l'any 1850. La casa que va construir al número 64 del carrer de Sant Pere de Lloret presenta molts paral·lels amb can Saragossa.

Des del punt de vista constructiu, cal remarcar que, malgrat les aparences, la reforma de l'edifici només va ser parcial i s'hi van aprofitar nombrosos elements anteriors, alguns dels quals van restar visibles, tot i que la majoria quedaren ocults sota els arrebossats i enlluïts. Així, sabem que s'hi va afegir una nova planta, bastida amb maçoneria de pedra i fragments de maó, tot plegat lligat amb abundant morter de calç. Aquesta fàbrica tenia el mateix caire, encara que no era idèntica, que les utilitzades, tant en la construcció de la masia baixmedieval com en els afegits moderns. Tanmateix, a les cales realitzades a la segona planta de l'edifici es va poder constatar una diferència en la disposició dels materials, ja que els corresponents a aquesta fase estaven col·locats en faixes alternes de pedra i una o dues filades de totxo. Aquesta planta va ser destinada, segons indiquen la situació i els paviments de rajols de 30 per 15 cm col·locats a trencajunt o bé a l'espiga, al servei o bé a les tasques que s'hi associaven. L'àmbit L, a llevant de l'edifici, que datava de l'edat moderna, com hem vist, va ser reformat quant al volum i redistribuït interiorment. També presentava uns paviments diferents als del cos principal de la casa, fets de toves a la planta baixa i de rajols de 30 per 15 cm disposats a l'espiga o bé a parells. En aquest cas és ben segur que aquesta construcció va ser destinada als masovers; utilització que romandrà vigent fins a finals dels anys setanta del segle xx.

Aquesta nova planta va implicar l'enderroc del mur perimètric septentrional de la masia bastida cap a l'any 1500 per tal de crear un espai únic, que va ser distribuït en les diferents habitacions que encara es conserven. Les parets interiors, a diferència de les perimètriques, van ser bastides amb obra cuita disposada a trencajunt de mitja peça, tal com s'ha pogut comprovar a partir de les cales realitzades.

El volum central del nou edifici aprofitava el de la masia preexistent, i abraçava també la meitat oest del pati de tramuntana que s'hi havia afegit durant la segona meitat del segle xvii. En conseqüència, es va bastir un nou mur perpendicular a la paret de tramuntana del pati que va tancar el nou cos pel costat de llevant, i en resultà una planta amb forma d'L. L'antiga casa rural també va ser ampliada cap a tramuntana, amb l'afegit de l'àmbit Y, a l'altura del passadís central (àmbit I), per tal de dotar la planta baixa d'una cambra de bany. Aquest nou cos, tot i donar a l'exterior, fou bastit d'obra cuita disposada al trencajunt, i va caldre obrir una nova porta al final del passadís a fi de donar-li accés.

L'obertura de les noves finestres del palauet, coronades amb arcs conopials, va implicar el tapiat de moltes de les antigues, com ara les que es van localitzar al mur ponentí de l'àmbit G1 o les de les golfes, bastides al segle xviii, llevat de la que es trobava al segon pis del cos destinat als masovers (àmbit L), que es va dotar d'una balustrada decorada amb elements ceràmics. A més, ja fora del nucli principal de l'edifici, es van construir unes noves corts per al bestiar, que aprofitaven la paret de llevant de l'àmbit L i la del mateix costat de la bassa bastida cap al 1875. S'hi accedia a través del pati (àmbit M) i, probablement, també des de l'habitatge dels masovers (àmbit L), tot i que aquest extrem encara no s'ha pogut confirmar.

En aquell moment la casa adquireix l'aspecte de riquesa que encara avui es pot percebre observant la façana principal, amb la dotació d'un seguit d'ornaments artístics, volgutament representatius de la puixança econòmica i social de la família Saragossa, els quals, amb un caràcter neomedieval, pretenien suggerir la noblesa i l'antiguitat de la nissaga. Es tracta d'una barreja d'historicisme i de novetat, exponent d'un prestigi familiar que, per exemple, caracteritza la reforma d'altres habitatges rurals fets aquells anys, entre els quals es poden citar, a tall d'exemple, el castell de Castelldefels (1897), o can Modolell, actualment seu de l'Ajuntament de Viladecans. En aquest sentit, cal destacar també les balustrades, de pilars i traceries neogòtiques, que delimitaven la terrassa enjardinada que presidia la casa, a la qual s'hi podia accedir, o bé per una entrada que donava a la façana sud, a través d'una graonada de pedra, o bé per l'entrada destinada als carruatges, al nord-oest, i que permetia un fàcil accés cap a un nou cobert exempt, bastit en aquell moment a tramuntana de la bassa. Tot i que aquest cobert no ha estat objecte d'intervenció arqueològica, la fusteria que encara es conserva a la porta d'accés i el seu alçat, el situen en aquesta fase.

Se sap, per la documentació escrita localitzada al registre de la propietat, que les plantes de la casa, l'any 1908, amidaven un total de 211,4 m², és a dir, que aquesta va ser la darrera ampliació que va patir l'edifici fins al present.

L'hotel. 1954-1981

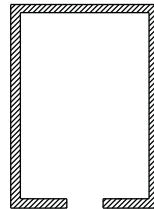
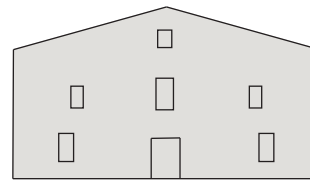
Gràcies a la documentació escrita, es coneix que, l'any 1954, Francesc Martí Galcerán va demanar permís a l'Ajuntament de Lloret per portar a terme obres a la *Torre Zaragoza*, a fi d'adaptar-la per a seu de l'hotel *Mañana*. Aquesta nova utilització de l'edifici no va implicar grans obres ni ampliacions. Se'n van respectar tots els paviments i murs, tant els perimetrals com els interiors, i s'obriren en alguns d'aquests darrers paraments algunes regates per a la instal·lació de cables i per a la reparació de les humitats. A més, es van fer algunes reformes, d'acord amb el que s'havia sol·licitat en demanar el permís d'obres, localitzat al registre de la propietat: "*En la planta baixa se proyecta la entrada y recepción, el vestíbulo separado con la conserjería, los comedores y sala de estar, la cocina y dependencias anexas y cuatro dormitorios, dos de ellos con baño y los otros solamente con lavabo y demás y baño general para aquella planta.*"

D'aquesta manera, l'àmbit B1 era l'entrada i recepció, l'àmbit F1 el vestíbul, l'E1 la consergeria, l'A1 i el G1 la sala d'estar; l'àmbit K1, la cuina; C1 i J1 serien les dues habitacions amb cambra de bany, ja que a la primera s'hi va construir de nou i a la segona es va aprofitar la del palauet, instal·lant-hi nous sanitaris. D1 i K1 eren les cambres que només tenien lavabo.

A la primera planta, els àmbits A2, G2, J2, B2, C2 i K2 van ser destinats també a habitacions de l'hotel, en les portes de les quals –de l'època del palauet– encara hi restava el número clavat en el moment de realitzar el nostre treball. Als tres primers àmbits s'hi van bastir cambres de bany, totes mitjançant envans de totxana que conformaven sengles espais rectangulars. A la resta d'habitacions simplement s'hi va instal·lar un lavabo, pràctica molt comuna en els hotels d'aquella època. Tanmateix, la segona planta disposava de tres cambres de bany per a l'ús

Fase 1. Masia segles XIII-XV

Fase 2. Masia segles XV-XVI

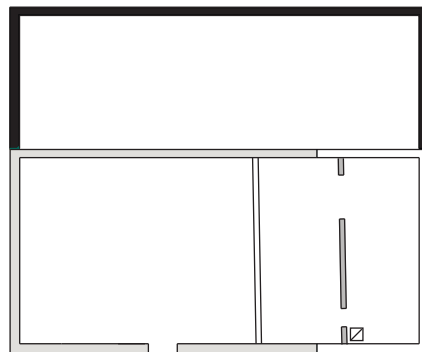
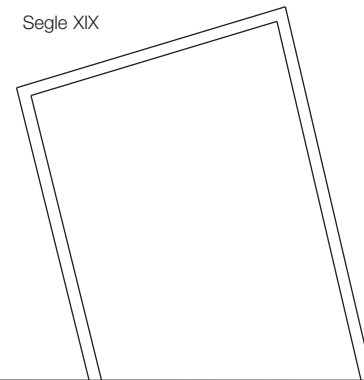
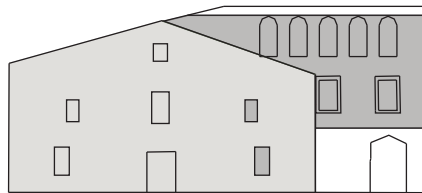


- ★ Sitges
- ☒ Cup de vi



Fase 5. Volum afegit al segle XVIII

Fase 6. Construcció de la bassa.
Segle XIX



100 general, dues a banda i banda del final del passadís i la tercera, a l'àmbit H1.

A la segona planta, es van bastir més envans que no pas a la primera, concretament les unitats 6055, 6060, 6066, 6071 i 6077, amb l'objectiu d'encabir-hi un total de 9 dormitoris, set per als clients (N, O, P, R, S, T i W), tres dels quals amb cambra de bany, i dos per al servei (U i V).

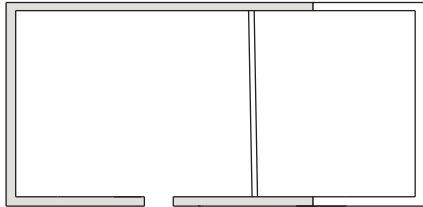
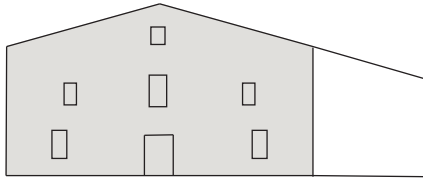
Com es pot veure, és en aquesta darrera planta on es van realitzar la majoria de les obres previstes a l'hotel, tenint en comp-

te, a més, que es va haver de refer gairebé tot l'àmbit Q, per tal d'encabir-hi tres banys. Val a dir que en aquells punts on s'havien construït noves cambres de bany, s'hi van obrir finestres.

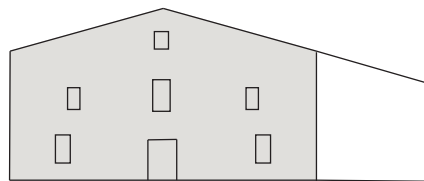
Els llogaters. 1985-2001

El 12 de desembre de 1984, poc després de tancar-se l'hotel, l'Ajuntament de Lloret de Mar va comprar la finca pel preu de 125.000.000 pessetes. A partir d'aquell moment i fins a l'any 2001, l'Ajuntament va llogar la casa a una família que hi va dur a terme les darreres obres efectuades. Els llogaters van

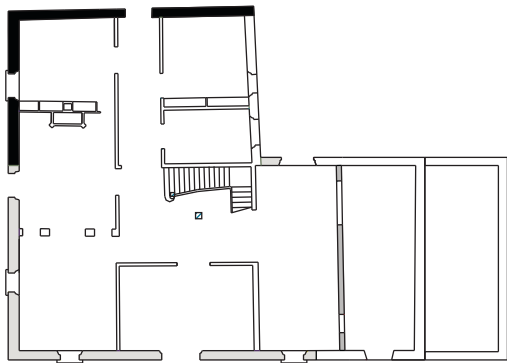
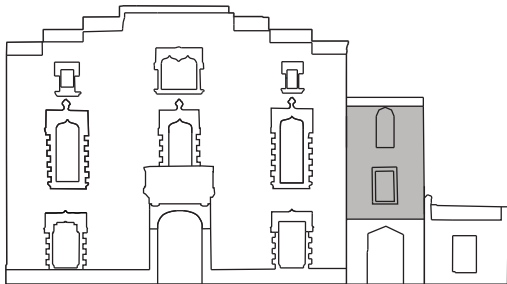
Fase 3. Ampliació de la masia. Primera mitat del segle XVII



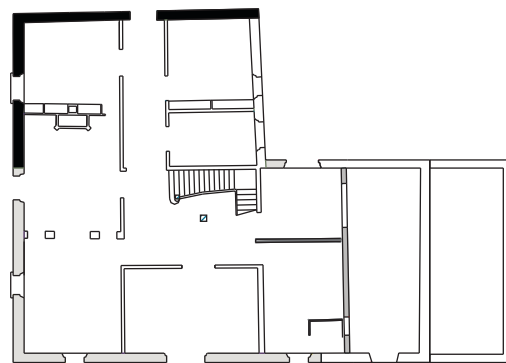
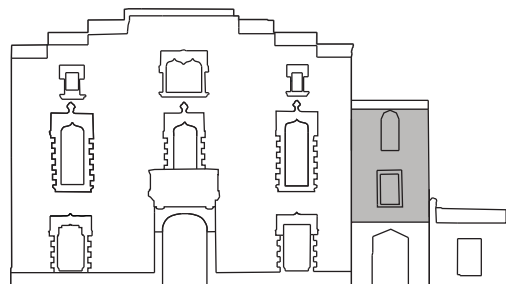
Fase 4. Ampliació cap al nord. Segona mitat del segle XVII



Fase 7. Construcció del palau. 1902



Fase 8. Reforma de l'hotel. Mitjans del segle XX



centrar la residència a la planta baixa de la casa principal, de manera que el cos de llevant (àmbit L) i la major part dels àmbits situats en els pisos superiors van restar en estat d'abandonament.

Les modificacions efectuades en aquest període van consistir en la col·locació de nous paviments als àmbits C1, D1 i H1 i a part de l'àmbit Y de la planta baixa, a més de la reparació del paviment de l'àmbit J1. A més, al pati, s'hi va començar a construir una nova cambra de bany, que no es va arribar a acabar mai. ■



BIBLIOGRAFIA

AZKÁRATE, A.; FERNÁNDEZ DE JÁUREGUI, A.; NÚÑEZ, M. (1995). «Documentación y análisis arquitectónico en el País Vasco. Algunas experiencias llevadas a cabo en Álava, España», *Leer el documento construido = Informes de la Construcción* (Madrid), 46, n. 435, gener-febren, p. 65-78.

BELTRÁN DE HEREDIA, J. (1994). «Terminología i ús dels atuells ceràmics de cuina a la Baixa Edat Mitjana», *Del rebost a la taula*, Museu d'Història de la Ciutat, Barcelona, p. 46-59.

BOLÓS, J. (Ed.) (1996). *Un mas pirinenc medieval: Vilosiu B (Cercs, Berguedà)*, Lleida.

BROGIOLO, P. (1988a): *Archeologia dell'edilizia storica*, Como.

— (1988b). «Campionatura e obiettivi nell'analisi stratigrafica degli elevati», *Archeologia e restauro dei monumenti*, Consiglio Nazionale delle Ricerche, Università di Siena, Florencia, p. 335-346.

— (1995). «Arqueología estratigráfica y restauración», *Leer el documento construido = Informes de la Construcción* (Madrid), 46, n. 435, gener-febren, p. 31-36.

CABALLERO, L. (1980). «La iglesia y el monasterio visigodo de Santa María de Melque (Toledo). Arqueología y Arquitectura», *Excavaciones Arqueológicas en España*, 109, Madrid.

— (1987). «El método arqueológico para la comprensión del edificio. Dualidad sustrato arqueológico-estructura», *Curso de mecánica y tecnología de los edificios antiguos*, Colegio Oficial de Arquitectos de Madrid, Madrid, p. 13-59.

— (1995) «Método para el análisis estratigráfico de construcciones históricas o 'lectura de paramentos», *Leer el documento construido = Informes de la Construcción* (Madrid), 46, n. 435, gener-febren, p. 37-46.

CABALLERO, L. ; CÁMARA, L. (1995). «Un caso de lectura de paramentos y argumentación científica. S. Pedro el Viejo de Arlanza, Burgos, España», *Leer el documento construido = Informes de la Construcción* (Madrid), 46, n. 435, gener-febren, p. 79-90.

CABALLERO, L. ; CÁMARA, L. ; LATORRE, P. ; MATESANZ, P. (1991-1992). «La iglesia prerrománica de S. Pedro el Viejo de Arlanza (Hortigüela, Burgos)», *Numantia. Arqueología en Castilla y León* (Salamanca), 5, p. 139-165.

CAIXAL, À ; FIERRO, J. ; LÓPEZ MULLOR, A. (1991). «Resultats de l'excavació arqueològica en la galeria alta del Pati Manning de l'antiga Casa de Caritat», *Simposi Actuacions en el patrimoni edificat medieval i modern (segles X al XVIII)*. I. *La intervenció arquitectònica*, II. *La recerca arqueològica*, Barcelona, 5-7 d'octubre de 1989, Quaderns Científics i Tècnics, Servei del Patrimoni Arquitectònic Local, Diputació de Barcelona, Barcelona, p. 16-20.

CAMPANY, J. (2002). «Aproximació documental», *Les Masies. Guia del patrimoni arquitectònic de Castelldefels II*, Ajuntament de Castelldefels, Castelldefels, p. 11-41.

CARANDINI, A. (1977). «Dieci anni dopo», *Ostia IV*, Studi Miscellanei, 23, Roma, p. 419-424.

— (1981). *Storie della Terra. Manuale dello scavo archeologico*, Bari.

CASTANYER, P.; TREMOLEDA, J. (1999). *La Vila romana de Vilauba: un exemple de l'ocupació o explotació romana del territori a la comarca del Pla de l'Estany*, Ajuntament de Banyoles, Museu d'Arqueologia de Catalunya, Girona.

CASTELLS, R. (2000). «L'Arquitectura. Modernisme, Noucentismes, Racionalisme i Eclecticisme», *Revista de Girona* (Girona), 200, maig-juny, p. 295-310.

DANÉS, J. (1933). *Estudi de la masia catalana*. *Butlletí del Centre Excursionista de Catalunya* (Barcelona), 43, p. 272-284.

FIERRO, J. (1991). «Resultados de las excavaciones realizadas en la iglesia de Santa Eulàlia de Riuprimer», *Simposi Actuacions en el patrimoni edificat medieval i modern (segles X al XVIII)*. I. *La intervenció arquitectònica*, II. *La recerca arqueològica*. Barcelona, 5-7 d'octubre de 1989, Quaderns Científics i Tècnics, Servei del Patrimoni Arquitectònic Local, Diputació de Barcelona, Barcelona, p. 52-56.

FIERRO, J. (2003). «L'excavació a l'església de Sant Pere de Serralonga (Alpens)», *II Congrés d'Arqueologia medieval i moderna de Catalunya*. *Sant Cugat del Vallès, abril de 2002*, ACRAM, Ajuntament de St. Cugat.

HARRIS, H.C. (1975). «The Stratigraphic Sequence: a Question of Time», *World Archaeology*, VII-1, p. 109-121.

— (1977). «Units of Archaeological Stratification», *Norwegian Archaeological Review*, X, 1-2, p. 84-106.

— (1979a). «The Laws of Archeological Stratigraphy», *World Archaeology*, XI-1, p. 111-117.

— (1979b). *Principles of Archaeological Stratigraphy*, London.

LACUESTA, R. (2000). *Restauració monumental a Catalunya (segles XIX i XX)*. *L'aportació de la Diputació de Barcelona*, Monografies, 5, Àrea de Cooperació, Servei del Patrimoni Arquitectònic Local, Barcelona.

LATORRE, P. (1995). «Análisis arqueológico de los paramentos del faro romano llamado Torre de Hércules. La Coruña, España», *Leer el documento construido = Informes de la Construcción* (Madrid), 46, n. 435, gener-febren, p. 47-50.

LATORRE, P.; CABALLERO, L. (1995). «La importancia del análisis estratigráfico de las construcciones históricas en el debate sobre la restauración monumental», *Leer el documento construido = Informes de la Construcción* (Madrid), 46, n. 435, gener-febren, p. 5-18.

LÓPEZ MULLOR, A. (1982). «Ermita de la Mare de Déu de Bellvitge, L'Hospitalet de Llobregat», *Les excavacions arqueològiques a Catalunya en els darrers anys*, Excavacions Arqueològiques a Catalunya, 1, Servei d'Arqueologia, Generalitat de Catalunya, Barcelona, p. 380-382.

— (1984a). «Església de Sant Vicenç de Malla (II Fase). Les fonts arqueològiques. Descripció de l'edifici», *Memòria 1983*, Servei de Catalogació i Conservació de Monuments de la Diputació de Barcelona, Barcelona, p. 95-104, 246-249.

— (1984b). «Sant Vicenç de Malla», *Catalunya Romànica II. Osona I*, Fundació Enciclopèdia Catalana, Barcelona, p. 296-306.

— (1986). «Consideracions metodològiques sobre l'actuació del Servei de Catalogació i Conservació de Monuments en el camp de la recerca arqueològica», *Memòria 1984*, Servei de Catalogació i Conservació de Monuments de la Diputació de Barcelona, Barcelona, p. 19-21, 158-160.

— (1988). «Excavacions a l'ermita de la Mare de Déu de Bellvitge. L'Hospitalet de Llobregat, Barcelonès. Campanyes 1979-1981», *Identitats* (l'Hospitalet de Llobregat), 1, p. 17-35.

— (1989). *Las cerámicas romanas de paredes finas en Cataluña*, Quaderns Científics i Tècnics, 2, Servei del Patrimoni Arquitectònic Local, Diputació de Barcelona, Barcelona.

- (1990a). «Set anys d'investigació arqueològica del patrimoni arquitectònic», *Memòria 1985-1989*, Servei del Patrimoni Arquitectònic, Diputació de Barcelona, Barcelona, p. 13-18.
- (1990b). «Església parroquial de Santa Eulàlia de Riuprimer. Treballs d'arqueologia», *Mèmorïa 1985-1989*, Servei del Patrimoni Arquitectònic, Diputació de Barcelona, Barcelona, p. 153, 158.
- (1992a). «L'Hospitalet de Llobregat. Santa Maria de Bellvitge. Arquitectura. Jaciment arqueològic», *Catalunya Romànica XX. El Barcelonès, El Baix Llobregat, El Maresme*, Fundació Enciclopèdia Catalana, Barcelona, p. 266-267.
- [ed.] (1995). *Investigacions arqueològiques i històriques al Berguedà (II). Sant Llorenç prop Bagà. Sant Quirze de Pedret*, Quaderns Científics i Tècnics, 6, Servei del Patrimoni Arquitectònic Local, Diputació de Barcelona, Barcelona.
- (1998a). «Resultats de l'excavació duta a terme al conjunt del castell de Castelldefels (Baix Llobregat, Barcelona)», *Miscel·lània en Homenatge a Joan Ainaud de Lasarte*, vol. I, Barcelona, p. 53-64.
- (1998b). «Céramique tardorépublicaine et augustéenne trouvée à Emporiae», *Actes du Congrès d'Istres, Société Française d'Étude de la Céramique Antique en Gaule, Marsella*, p. 131-138.
- (2000). *El castell i les torres. Guia del patrimoni arquitectònic de Castelldefels I*, Ajuntament de Castelldefels, Castelldefels.
- LÓPEZ MULLOR, A.; CAIXAL, A.; FIERRO, J. (1989). «Resum cronològic. Resultats de l'excavació arqueològica», (A. González, dir) *Església de Santa Cànida d'Orpí*, Diputació de Barcelona, Servei del Patrimoni Arquitectònic, Monografies, 1. Barcelona, p. 7-9, 35-42.
- (1997). «Cronologia i difusió d'un grup de ceràmiques medievals trobades a les comarques de Barcelona (segles VII-XIV)», *Ceràmica medieval catalana. Quaderns Científics i Tècnics*, 9, Servei de Patrimoni Arquitectònic local, Diputació de Barcelona, Barcelona, p. 101-142.
- LÓPEZ MULLOR, A.; CAIXAL, A.; FIERRO, J.; DOMINGO, E.; JUAN, M. (1986). «Excavaciones en la iglesia de Santa Cànida d'Orpí (Barcelona)». A *Actas del I Congreso de Arqueología Medieval Española, Huesca 1985*, Saragossa, p. 95-110.
- LÓPEZ MULLOR, A.; DOMINGO, R.; CAIXAL, A.; FIERRO, J. (1986). «Excavaciones en la iglesia de Sant Vicenç de Malla (Barcelona)». A: *Actas del I Congreso de Arqueología Medieval Española, Huesca 1985*, Saragossa, p. 79-94.
- LÓPEZ MULLOR, A.; FIERRO, J.; CAIXAL, À. (1993). «L'excavació a l'església de Sant Jaume Sesoliveres (Igualada, Anoia)», *Gala* (Sant Feliu de Codines), 2, p. 259-276.
- (1995). «La excavación en la iglesia de Sant Jaume Sesoliveres (Igualada, Barcelona) ». A: *1o Congreso de Arqueología Peninsular, Porto 1993, vol. V (Trabalhos de Antropologia e Etnologia, XXXV, fasc. 1)*, Oporto, p. 431-450.
- LÓPEZ MULLOR, A.; FIERRO, J.; CAIXAL, À.; JUAN, M. (1991). «Resum de les conclusions de les nvestigacions històriques a l'església de Sant Vicenç de Malla». A: *Simposi Actuacions en el patrimoni edificat medieval i modern (segles X al XVIII). I. La intervenció arquitectònica, II. La recerca arqueològica. Barcelona, 5-7 d'octubre de 1989*, Quaderns Científics i Tècnics. Servei del Patrimoni Arquitectònic Local, Diputació de Barcelona, Barcelona, p. 183-192.
- LÓPEZ MULLOR, A.; GONZÁLEZ, A. (1991). «Noticia sobre la segunda restauración de la iglesia de Sant Quirze de Pedret (Cercs, Barcelona). La investigación preliminar». A: *Simposi Actuacions en el patrimoni edificat medieval i modern (segles X al XVIII). I. La intervenció arquitectònica, II. La recerca arqueològica. Barcelona, 5-7 d'octubre de 1989*, Quaderns Científics i Tècnics. Servei del Patrimoni Arquitectònic Local, Diputació de Barcelona, Barcelona, p. 231-252.
- LÓPEZ MULLOR, A.; PUIGDEMONT, J.; SANZ, M. (2002). «L'arquitectura». *Les Masies. Guia del patrimoni arquitectònic de Castelldefels II*, Castelldefels, p. 42-63.
- LÓPEZ MULLOR, A.; SUREDA, M. J. (1984). «Església de Santa Cànida d'Orpí. Noticia històrica. Descripció de l'edifici. La recerca arqueològica», *Memòria 1983*, Servei de Catalogació i Conservació de Monuments de la Diputació de Barcelona, Barcelona, p. 182-184, 187-191, 271-274.
- MAETZKE, G.; RYSIEWSKA, T.; TABACZINSKY, S.; URBANEZYK, P. (1977). «Problemi dell'analisi descrittivi nelle ricerche sui siti archeologici pluristratificati», *Archeologia Medievale* (Siena), IV, p. 7-37.
- MONER, J.; PLA, A.; RIERA, J. (1976). «La Masia: historia y tipología de la casa rural catalana», *2c Construcción*, Grupo 2c, núm. 17-18. Barcelona, p. 30-34.
- NOLLA, J.M.; CASTANYER, P.; TREMOLEDA, J. (1992): *Nuevos sistemas de registro: la experiencia de Vilauba*. Ciencias, metodología y técnicas aplicadas a la arqueología, Barcelona, p. 173-183.
- PANCORBO, A.; LÓPEZ MULLOR, A. (2004). «Memòria arqueològica». *Can Saragossa. Lloret de Mar (Selva). Memòria arqueològica, estudi històric documental i estudi històric artístic*. Barcelona, p. 3-52. Inèdita.
- PANCORBO, A.; LÓPEZ MULLOR, A. (2004). «L'estudi arqueològic de Can Saragossa (Lloret de Mar, La Selva)». A: *Actes de les Setenes Jornades d'Arqueologia de les Comarques de Girona celebrades a la Bisbal d'Empordà els dies 4 i 5 de juny de 2004*, vol. II, La Bisbal d'Empordà, p. 619-624.
- PARENTI P. (1985). «La lettura stratigrafica delle muraure in contesti archeologici e di restauro architettonico», *Restauro e Città*, I, n. 2, p. 55-68.
- (1988a). «Le tecniche di documentazione per una lettura stratigrafica dell'elevato», *Archeologia e restauro dei monumenti*. Consiglio Nazionale delle Ricerche, Università di Siena, Florencia, p. 249-279.
- (1988b). «Sulle possibilità di datazione e di classificazione delle murature», *Archeologia e restauro dei monumenti*, Consiglio Nazionale delle Ricerche, Università di Siena. Florencia, p. 280-304.
- (1995). «Historia, importancia y aplicaciones del método de lectura de paramentos», *Leer el documento construido = Informes de la Construcción* (Madrid), 46, n. 435, gener-febrer, p. 19-30.
- RIPOLL, E.; SANMARTÍ, E.; PANCORBO A. (1992). «Empúries, L'Escala», *Les excavacions arqueològiques a Catalunya en els darrers anys*, Excavacions Arqueològiques a Catalunya, 1. Servei d'Arqueologia, Generalitat de Catalunya, Barcelona, p. 324-328.
- SALVÀ, M. DE G. (2004). «Estudi històric artístic», *Can Saragossa. Lloret de Mar (Selva). Memòria arqueològica, estudi històric documental i estudi històric artístic*, Barcelona, p. 58-77. Inèdit.
- TABALES, M.A. (1998). *Arqueología en edificios históricos de Sevilla. Una propuesta de intervención*, Departamento de Prehistoria y Arqueología, Facultad de Geografía e Historia, Universidad de Sevilla, tesis doctoral inèdita.
- ZUCHITELLO, M. (2004). «Estudi històric documental», *Can Saragossa. Lloret de Mar (Selva). Memòria arqueològica, estudi històric documental i estudi històric artístic*, Barcelona, p. 78-93. Inèdit. ■