



ACTIVITATS

TESIS

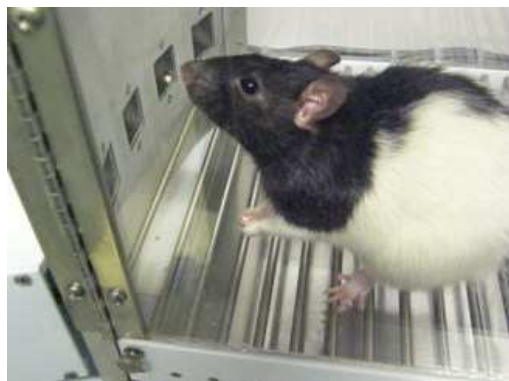
GRUPS DE RECERCA

ENTREVISTES

AVENÇOS

A FONTS

PSICOLOGIA

**05/2014 - L'atenció de les rates cap a les seves cries les protegeix contra l'estrès quan són adultes**

Un estudi amb rates mostra que davant d'una situació d'estrès ambiental, la mare augmenta la seva conducta materna cap a les cries, per intentar compensar l'estrès ambiental rebut. Quan són adultes, aquestes cries tenen una menor reactivitat endocrina a l'estrès, afronten més activament noves situacions estressants i manifesten menys interès per situacions noves. Els resultats mostren interessants diferències entre mascles i femelles, sent aquestes menys impulsives, i segons les situacions a les qual s'enfronten els animals.

Referències

Fuentes, Sílvia; Daviu, Núria; Gagliano, Humberto; Garrido, Pedro; Zelena, Dóra; Monasterio, Nela; Armario, Antonio; Nadal, Roser. *Sex-dependent effects of an early life treatment in rats that increases maternal care: vulnerability or resilience?* *Frontiers in Behavioral Neuroscience* 8:56. doi: 10.3389/fnbeh.2014.00056.

En humans, l'exposició a situacions d'estrès a la infància té efectes a llarg termini sobre el comportament i el funcionament del nostre sistema nerviós, constituint un dels principals factors de risc per desenvolupar diverses psicopatologies. Per tal de poder dissenyar estratègies preventives o terapèutiques d'aquests trastorns és important disposar de models animals adequats.

En rosegadors com la rata, les cries estan amb la mare fins el moment del deslletament, i el comportament de la mare cap a les cries té importants conseqüències en la reactivitat a l'estrès i els nivells d'ansietat d'aquestes cries quan són adultes.

Recentment, el grup dels Doctors Roser Nadal i Antonio Armario de l'Institut de Neurociències de la UAB ha publicat a *Frontiers in Behavioral Neuroscience* un estudi del que és primera autora la Doctora Sílvia Fuentes, investigant alguns dels efectes a llarg termini d'un tractament estressant a la infantesa.

En aquest treball, el tractament d'estrès consistia bàsicament en restringir durant només uns dies la quantitat de flocs que tenia la gàbia on vivien la mare i les seves cries, de manera que s'alterava la construcció del niu. Davant d'aquesta situació la mare augmentava la conducta materna cap a les cries, com si d'alguna manera intentés compensar l'estrès ambiental rebut. Quan les cries eren adultes, s'estudiava el seu comportament i cognició en diverses proves, així com la reactivitat endocrina a l'estrès mitjançant els nivells d'hormones corticosterona i ACTH. Es van avaluar tant mascles com femelles, perquè els dos gèneres poden diferir en la seva reactivitat a l'estrès.

Els resultats van ser sorprenents, ja que en alguns casos es van obtenir proves d'una millor adaptació a noves situacions d'estrès a l'etapa adulta, com si la conducta materna augmentada hagués pogut compensar els efectes negatius de l'estrès o com si l'estrès rebut a la infància fos d'una intensitat probablement lleu i "preparés" les cries per enfrontar-se millor en un futur a noves experiències estressants.

Quan les cries que han rebut el tractament són adultes tenen una menor reactivitat endocrina a l'estrès i realitzen estratègies d'afrontament més actives davant de noves situacions estressants. A més, mostren menys interès per situacions noves, probablement reflex d'una disminució de la seva "recerca de sensacions", tret de personalitat que s'ha associat a la predisposició per desenvolupar conductes addictives.

Alguns dels efectes "protectors" es trobaven només en femelles, com el fet que els animals tractats d'adults eren menys impulsius. En alguns casos, però, les rates tractades mostraven un comportament més "negatiu" tenint menys capacitats d'atenció en certes proves i, de nou en cas només de les femelles, realitzant una conducta de tipus compulsiu.

Els resultats indiquen que una conducta materna adequada podria compensar alguns efectes negatius de l'estrès i que la reactivitat a l'estrès depèn tant del tipus de situació en la qual s'avalua com del gènere de l'individu que el pateix.

Roser Nadal
Institut de Neurociències (INc)

Roser.Nadal@uab.cat

AVENÇOS

És acceptable posar fi a la vida d'un pacient?

Tot i que a Espanya, Portugal i França està prohibit per llei posar fi a la vida d'un pacient, moltes persones creuen que hauria d'estar permès en determinades circumstàncies. Un nou estudi mostra que el tipus de procediment mitjançant el qual es posaria fi a la vida d'un pacient és el factor fonamental a l'hora de jutjar la seva acceptabilitat.

[+]

AVENÇOS

Natura dinàmica i imbricada de la cognició sensoriomotriu

La neurociència experimental està aportant cada vegada més dades sobre la imbricació dels processos sensorials i els motrius, i cada vegada més neurocientífics consideren que el cervell s'ha d'entendre com un sistema obert en contínua interacció amb l'entorn. Aquest article proposa un model dinàmic en què l'output és un esdeveniment que respon a l'esdeveniment precedent com a input.

[+]

TESIS

Normalització del consum de drogues en els darrers vint anys

Una tesi doctoral descriu el procés de normalització dels consums de drogues esdevingut en els darrers anys i analitza com la immensa majoria de consumidors controla els efectes indesitjats de les drogues i es manté normalitzada socialment. La tesi evidencia que el principal focus dels problemes relacionats amb les drogues són producte de les polítiques prohibicionistes.

[+]

AVENÇOS

Detectats factors de risc comuns en infra-pes i obesitat

Els trastorns alimentaris afecten múltiples aspectes de la salut de les persones que els pateixen. Una recerca en què han participat investigadores de la UAB ha inclòs pacients amb baix pes i amb obesitat, per tal de comparar i detectar factors de risc comuns en l'origen i el desenvolupament d'aquestes alteracions. Els resultats mostren aspectes comuns en ambdós grups.

[+]

Si tens propostes: premsa.ciencia@uab.es

E-mail per rebre el nostre butlletí

Enviar

2014 **Universitat Autònoma de Barcelona**

DL B.11870-2012 ISSN 2014-6388