

La colección de Araneidos del Departamento de Zoología de la Universidad de Salamanca, IV: familias *Argiopidae*, *Tetragnathidae*, *Zodariidae*, y *Urocteidae*

J. A. Barrientos
E. Morano
M. A. Ferrández

Palabras clave: Araneidos, *Argiopidae*, *Tetragnathidae*, *Zodariidae*, *Urocteidae*.

Resumen: Se ofrecen nuevos datos para 22 especies de arañas pertenecientes a cuatro familias (*Argiopidae*, *Tetragnathidae*, *Zodariidae*, y *Urocteidae*) con algunos comentarios de interés sobre su distribución o su identidad específica.

Summary: In this paper, new data for 22 species of families *Argiopidae*, *Tetragnathidae*, *Zodariidae*, and *Urocteidae*, are enumerated; and some discussions of their distribution and their taxonomical identity are introduced.

En este cuarto artículo que dedicamos a la colección de Salamanca nuestra atención se centra en cuatro familias "trionycha". Como en casos anteriores, nuestra intención es ofrecer una serie de datos que contribuyan a construir una mejor imagen faunística peninsular, así como realizar una discusión taxonómica de aquellas formas que lo requieran, siempre en función de los datos disponibles. No es nuestra intención el realizar una discusión sistemática, por lo que el hecho de considerar aquí estas cuatro familias no debe ser interpretado como un intento de aproximación filética entre ellas. Simplemente obedece a razones prácticas (dentro de la estructuración taxonómica simoniana de los araneidos), en función de la extensión razonable para esta serie de artículos.

La estructuración y los condicionantes básicos de este trabajo siguen siendo los mismos que en las tres notas anteriores. Se toman en consideración los datos de las provincias colindantes a la de Salamanca (Ávila, Cáceres, Valladolid, y Zamora). Igualmente hemos enriquecido esta colección con el

material recolectado durante los años 1971-72, en la misma zona, por J.A. Barrientos.

Las nuevas citas se enumeran siguiendo el orden alfabético de provincias (inicial entre paréntesis), y dentro de cada provincia el de localidades. Se indica el nombre del recolector tras el número de ejemplares y la fecha de recolección. Cuando no está indicado el nombre del recolector debe entenderse que es J.A. Barrientos.

Para la identificación del material se han tenido en consideración las principales claves faunísticas de la zona paleártica (SIMON, 1929; LOCKET & MILLIDGE, 1951-53; WIEHLE., 1963). Sin embargo un porcentaje considerable de especies ibéricas se hurtan fácilmente a la identificación con estas claves, lo que obliga a una consulta bibliográfica suplementaria, más especializada (GRASS HOFF, 1970; DENIS, 1962; SENGLLET, 1971; LEVI, 1971...). Para contrastar los datos aquí aportados con los ya existentes sobre la zona considerada se ha hecho un balance actualizado de las publicaciones faunísticas previas (SANZ de DIEGO, 1885; FERNANDEZ GALIANO, 1910; BONNET, 1954-61; PEREZ de SAN ROMAN, 1947; DENIS, 1962; SENGLLET, 1971).

El material objeto de este trabajo queda depositado en el Departamento de Zoología de la Universidad de Salamanca.

Familia ARGIOPIDAE Simon, 1890

Zilla C.L. Koch, 1834

Zilla diodia (Walckenaer, 1802)

Arenas de San Pedro (Av.), 1 ♀, 25-VI-71; Navacepeda (Av.) 1 juv., 3-VI-72; Bejar, " El Castañar " (Sa.), 1 juv., 12-VII-72.

Zilla es un género monoespecífico. La especie que lo representa, *Z. diodia*, tiene una amplia distribución por Europa y norte de Africa. Es una especie común en la Península Ibérica, aunque no muy frecuente, que ya se había mencionado en la zona previamente, concretamente de las Hurdes (SANZ de DIEGO, 1885).

Meta C.L. Koch, 1836

Meta merianae (Scopoli), 1763

Bejar (Sa.), 1 ♀, 17-X-71; Linares de Riofrío (Sa.), 1 ♀, 17-X-71.

Las especies del género *Meta* muestran una clara preferencia por las zonas sombrías, siendo la mayoría de sus especies componentes constantes de la fauna cavernícola. En la Península Ibérica se conocen otras cuatro especies de este género. *Meta merianae* había sido recolectada previamente de Ciudad Rodrigo (Sa.) por Mazarredo (FERNANDEZ GALIANO, 1910).

Cyclosa Menge, 1866

Cyclosa algerica Simon, 1885

Blascomillan (Av.), 3 ♀♀ , 9-VII-71 ; La Parra (Av.), 1 ♀ , 4-VI-72 ;
Perales (puerto) (Sa.), 1 juv., 24-X-71 ; 1 ♀ , 11-VI-72 , J.M. Nieto.

Cyclosa conica (Pallas), 1772

Santa Lucía de la Sierra (Av.), 1 juv., 3-VI-72 ; Convento de los Angeles - Hurdes- (Cc.), 1 juv., 29-IV-72 ; Gata (Cc.), 1 juv., 24-X-71 ; El Cabaco (Sa.), 1 juv., 17-X-71.

Las especies del género *Cyclosa* se encuentran con frecuencia en los arbustos y matorrales, a veces en gran abundancia, elaborando telas de pequeño tamaño. Se reconocen fácilmente por el tubérculo dorsal del opistosoma, que les da un aspecto característico. *C. conica* se había mencionado en Las Hurdes (SANZ DE DIEGO, 1885).

Mangora Pickard-Cambridge, O., 1889

Mangora acalypha (Walckenaer), 1802

Blascomillan (Av.), 1 ♂ , 7-VII-71 ; La Parra (Av.), 2 ♀♀ y 1 juv., 4-VI-72 ; 2 ♀♀ , 4-VI-72 , J.M. Nieto ; Santa Lucia de la Sierra (Av.), 1 ♂ , 3-VI-72 ; Barruecopardo (Sa.), 1 juv., 26-IV-72 , J.M. Nieto ; Bejar, el Castañar (Sa.), 2 ♀♀ , 12-VII-72 ; Cerralbo (rio Huebra) (Sa.), 1 juv., 4-IV-72, J.M. Nieto ; La Fregeneda (Sa.), 2 ♀♀ , 26-IV-72 ; J.M. Nieto ; Saucelle, salto de (Sa.), 1 ♂ , 26-IV-72, J.M. Nieto ; Villamayor (Sa.), 1 juv., 25-VII-69.

M. acalypha es la única especie del género representada en la zona paleártica occidental. Se trata de una especie muy común, que tiende sus telas en los arbustos. Ha sido mencionada previamente de las Hurdes (SANZ DE DIEGO, 1885) y de Ciudad Rodrigo y Monsagro (Sa.), (FERNANDEZ GALIANO, 1910). *M. acalypha* se reconoce fácilmente por su pigmentación opistosómica dorsal consistente en tres líneas paralelas, longitudinales, negras en su parte posterior, sobre un fondo blanco finamente reticulado.

Larinia lineata (Lucas), 1846

Salamanca, 1 ♀ y 1 juv., 23-III-67. C.Forten.

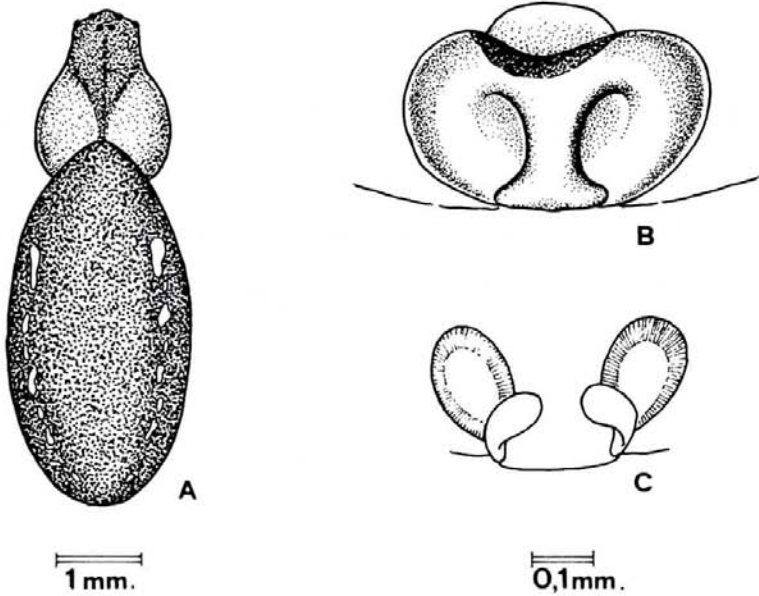


Fig. 1.- *Larinia lineata* (Lucas), 1846. A: facies pigmentaria dorsal. B: epiginio . C: vulva.

Larinia lineata es una especie claramente mediterránea, conociéndose citas de España, Portugal, Francia, Córcega, Tunes, Argelia, Marruecos, y Dalmacia. De nuestro país sólo se conoce de tres localidades : La Garriga (B.), Miranda de Ebro (Bu.), y Sevilla. Es pues esta su primera cita en la zona salmantina, y posiblemente la cita más novedosa de este trabajo. Por ello ofrecemos sendas figuras de su epiginio y vulva (fig. 1 B y C) y de su facies pigmentaria dorsal (fig. 1 A). Existen algunas diferencias respecto a las figuras y caracterización de la forma típica, que es conveniente reseñar. Ciertamente son las figuras y caracterización que hace GRASSHOFF (1970) (fig. 6 , pags. 221-222) el mejor punto de contraste para esta muestra salmantina. En nuestro caso el epiginio que hemos analizado y figurado es claramente más ancho que largo; el septo medio es bastante ancho en su base, y la escotadura anterior forma un ángulo obtuso. Por el contrario la figura que ofrece GRASSHOFF es prácticamente tan ancha como larga, el septo medio es muy estrecho en su parte inicial, y la escota

dura anterior forma un ángulo recto. A estas diferencias habría que añadir las relativas a la facies pigmentaria dorsal en el opistosoma ; en la muestra de Salamanca el "folium" no aparece con nitidez, existiendo un punteado oscuro de tono granate o pardo interrumpido por dos hileras laterales de manchas claras irregulares. Caben pues algunas reticencias en la determinación de esta muestra como *Larinia lineata*, pero la escasez de datos sobre ésta y otras especies del género (no sólo en la Península Ibérica)., y el desconocimiento consiguiente de la variabilidad interna del taxon, nos han inclinado a identificarla como tal. Sin lugar a dudas el hallazgo de nuevas muestras, en las que sea posible comprobar la estabilidad de estos caracteres, así como conocer los que presenten los machos, permitiran ratificar o corregir esta determinación.

Argiope Savigny & Audouin, 1825

Argiope lobata (Pallas), 1772

Monte la Reina (Za.), campamento, 1 ♀ , - VIII-70.

Argiope bruennichi (Scopoli), 1772

Alameda del Gardón (Sa.), 1 ♀ , 2-V-76 , M. Moreno ; Villamayor (Sa.), 1 ♀ , 25-VII-69.

Las especies de *Argiope* alcanzan un gran tamaño , y se reconocen fácilmente por presentar en su tela una banda vertical de seda blanca en forma de zig-zag. *A. bruennichi* es una forma frecuente y abundante en toda la Península, lo que le convierte en uno de los prototipos del Orden. Se han citado en la Península otras dos especies de *Argiope* ; *A. acuminata* Franganillo, 1920, y *A. ambagiosa* Walckenaer, 1841, ambas conocidas tan solo por su descripción original, considerablemente imprecisa. Son posiblemente sinonimias de *A. bruennichi* o *A. lobata*. Paradjicamente ninguna de las dos se había mencionado en la zona considerada en este trabajo.

Araneus Clerck, 1757 (1758)

Araneus adiantum Walckenaer, 1802

Santa Lucia de la Sierra (Av.), 1 juv., 3-VI-72; El Payo (Sa.), 1 juv., 11-VI-72, J.M. Nieto.

Araneus bituberculatus (Walckenaer), 1802

La Parra (Av.), 1 juv., 4-VI-72 ; Puerto del Pico (Av.), 1 juv., 3-VI-72; Convento de los Angeles - Hurdes- (Cc.), 1 ♀ , 29-IV-72 ; Salamanca " La Flecha" 3 ♀♀ , 8-V-76 , M. Saez.

Araneus diadematus Clerck, 1757 (1758)

Villasrubias (Sa.), 1 ♀ , 24-X-72.

Araneus pallidus Olivier, 1789

Hoyos del Espino (Av.), 2 ♀♀ , 24-X-71 ; Salamanca, 1 ♀ , 20-V-75, T.Lopez Alija; Monte la Reina (Za.), 1 juv., VII-70.

Araneus ceropegius (Walckenaer), 1802

Central del Chorro (Av.), 10 juvs., 3-VI-72 ; El Tiemblo (Av.), 2 juv., 4-VI-72; Gredos (Av.), 1 juv., 25-VI-71; 1 juv., 3-VI-72 ; Gredos, "parador nacional", (Av.), 1 ♀ sub. y 10 juvs., 3-VI-72 ; La Merquiuela (Av.), 2 juv., 3-VI-72, J.M. Nieto ; Navacepeda (Av.), 1 juv., 3-VI-72 ; Puerto del pico (Av.), 1 juv., 3-VI-72; Santa Lucía de la Sierra (Av.), 4 juv., 3-VI-72; Jerte (Cc.), 11 juv., 23-V-76, R. Rogero ; Marchagaz (Cc.), 1 juv., 6-IV-72; La Fregeneda (Sa.), 1 juv., 26-IV-72, J.M. Nieto; Cerralbo, rio Huebra (Sa.), 1 juv., 4-IV-72, J.M. Nieto ; Salamanca, 1 ♀ , 11-V-76, N.P. García.

Araneus cucurbitinus Clerck, 1757 (1758)

Blascomillán (Av.), 1 juv., 9-VII-71; Candeleda (Av.), 1 ♂ , 4-VI-72, J.M. Nieto; Casavieja (Av.), 2 ♀♀ , 4-VI-72; Central del Chorro (Av.), 1 ♂ sub., 3-VI-72, J.M. Nieto; El Tiemblo (Av.), 1 ♂ sub. y 3 juv., 4-VI-72; Gredos, "Parador Nacional " (Av.), 2 juv., 3-VI-72; Navacepeda (Av.), 1 ♂ , 3-VI-72 ; 1 ♀ , 3-VI-72, J.M. Nieto; Mombeltran (Av.), 1 ♂ , 4-VI-72; Puerto del Pico (Av.), 5 juv., 3-VI-72; Santa Lucía de la Sierra (Av.), 4 juvs. 3-VI-72, J.M. Nieto; Convento de los Angeles, Las Hurdes (Cc.), 2 juvs., 29-IV-72; Garganta (Cc.), 1 juv., 19-IV-72; Gata (Cc.), 1 ♂ sub. y 2 juv., 24-X-71; 1 ♀ , 11-VI-72, J.M. Nieto; Alameda del Gordón (Sa.), 1 ♀ , 23-II-76, M. Gonzalez; Barruecopardo (Sa.), 1 juv., 26-IV-72, J.M. Nieto; Bejar, " el Castañar", (Sa.), 1 ♀ ,

12-VI-72; Castillejo, rio Yeltes (Sa.), 1 juv., 17-IV-72, J.M. Nieto; Cerralbo, rio Huebra (Sa.), 1 juv., 4-IV-72, J.M. Nieto; El Cabaco (Sa.), 1 juv., 17-X-71; Las Batuecas (Sa.), 1 ♀, 14-IV-72, J.M. Nieto; Perales, puerto (Sa.), 2 juv., 24-X-71; 2 ♂♂, y 3 juvs., 11-VI-72, J.M. Nieto; Salamanca, 1 ♀, 20-V-75, M. Rico; Sotoserrano (Sa.), 1 juv., 17-X-71; Villasrubias (Sa.), 3 juvs., 24-X-71; Zorita (Sa.), 1 ♀, 1-VI-72, J.M. Nieto; Monte la Reina (Za.), 1 ♀, 1-VI-72, J.M. Nieto.

Araneus redii (Scopoli), 1763

Gata (Cc.), 1 ♀, 7-IV-72, J.M. Nieto; Marchagaz (Cc.), 1 ♀, 6-IV-72; La Fregeneda (Sa.), 1 ♀, 26-IV-72, J.M. Nieto; Las Batuecas (Sa.), 1 juv., 17-X-71; Salamanca, "La Flecha", 1 juv., 24-II-76, T. Lopez Alija; Valero (Sa.), 1 ♂ sub., 17-X-71; Villasrubias (Sa.), 1 juv., 24-X-71.

Araneus sericatus Clerck, 1757 (1758)

Candeleda (Av.), 1 ♂, 1 ♀ y 1 juv., 4-VI-72; Central del Chorro (Av.), 7 ♀♀, 3-VI-72; Gredos (Av.), 1 ♀, 13-VII-60; Convento de los Angeles, Las Hurdes (Cc.), 1 juv., 29-IV-72; Beleña (Sa.), 1 ♀, 8-V-76, P. Rodriguez; Bejar (Sa.), 1 ♀ sub., 21-VII-72; Bejar, el Calvitero (Sa.), 1 ♀, 15-VII-72; Bejar, carretera Aldeacipreste (Sa.), 2 ♀♀, 26-VII-72; Salamanca, 1 ♀, 25-II-76, J. Fernández Sanchez; Saucelle, salto de (Sa.), 1 juv., 4-IV-72, J.M. Nieto.

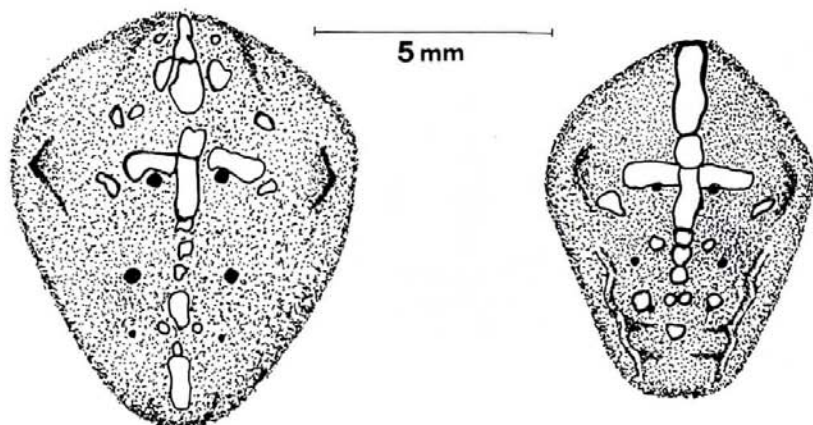


Fig. 2.- Aspecto pigmentario opistosómico dorsal ("folium") en: A: *A. pallidus* Olivier, 1789. B: *A. diadematus* Clerck, 1757.

El género *Araneus* es uno de los que contienen mayor número de especies, y está ampliamente repartido por todo el mundo. Presentan en general diferencias acusadas en el tamaño o el diseño opistosómico ("folium"), que sirve muchas veces como carácter diagnóstico, si bien es verdad que las formas juveniles de algunas especies tardan en concretar suficientemente esta facies propia, e impiden una identificación segura. A pesar de ello, por ser este un carácter asequible, nos ha parecido conveniente ofrecer el "folium" de las ocho especies que mencionamos en este trabajo (fig. 2 y 3).

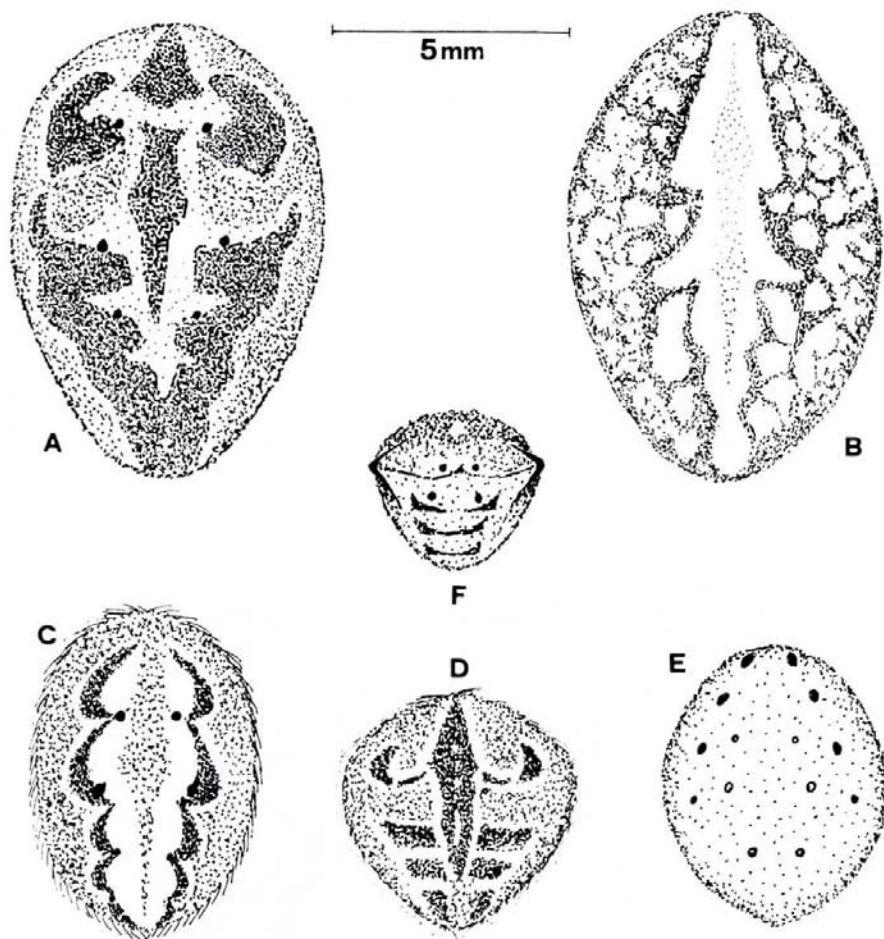


Fig. 3.- Aspecto pigmentario opistosómico dorsal ("folium") en: A: *A. sericatus* Clerck, 1757 ; B: *A. adiantum* Walckenaer, 1802 ; C: *A. ceropegius* (Walckenaer), 1802 ; D: *A. bituberculatus* (Walckenaer), 1802 ; E: *A. cucurbitinus* Clerck, 1757 .

En la Península Ibérica se han mencionado bajo este nombre genérico más de 40 especies, que están reclamando una revisión profunda. De ellas se habían citado, en la zona que consideramos, siete especies:

- *A. adiantum*, citada de Ciudad Rodrigo (Sa.), y Serradilla del Arroyo (Sa.) (FERNANDEZ GALIANO, 1910), y Sierra de Gredos (Av.) (DENIS, 1962).
- *A. angulatus* Clerck, 1757 (1758), de Cepeda (Sa.), Monsagro (Sa.), y Serradilla del Arroyo (Sa.), (FERNANDEZ GALIANO, 1910).
- *A. armida* Savigny & Audouin, 1825, de las Hurdes (SANZ de DIEGO, 1885), y Monsagro (Sa.), (FERNANDEZ GALIANO, 1910).
- *A. bituberculatus*, de Las Hurdes (SANZ de DIEGO, 1885), bajo la denominación de *A. dromedarius*.
- *A. cucurbitinus*, de Avila, y Monsagro (Sa.) (FERNANDEZ GALIANO, 1910), y de Las Hurdes (SANZ de DIEGO, 1885).
- *A. redii*, de Las Hurdes (SANZ de DIEGO, 1885). Y
- *A. sericatus*, bajo la denominación de *A. sclopetarius*, de Monsagro (Sa.), (FERNANDEZ GALIANO, 1910).

En este trabajo no se mencionan nuevos datos de *A. armida*, ni de *A. angulatus*, y se citan por vez primera *A. diadematus* *A. pallidus*.

Sorprende el hecho de que *A. diadematus*, que es una de las especies más comunes en la Península, no se hubiera mencionado anteriormente en esta zona. Ello es un buen índice del grado de desconocimiento faunístico que se posee en este grupo de animales, a nivel peninsular, y refuerza la conveniencia de este tipo de publicaciones. Podría también deberse a su enorme frecuencia, a su condición de "vulgaridad", que en ocasiones puede provocar el que se ignore en los muestreos. Esta desidia por lo vulgar o vanal puede conducir a situaciones paradójicas en las imágenes de distribución alejándonos de la situación real. En faunística, creemos, no se debe de dar nada por sobreentendido. No se debe uno concentrar exclusivamente en lo extraordinario, y raro, casi siempre poco importante, descuidando lo vanal o familiar hasta el extremo de ignorarlo.

Familia TETRAGNATHIDAE Menge, 1866

Tetragnatha Latreille, 1804

Tetragnatha extensa Linneo, 1758

Gredos (Av.), 3 ♀♀, 1 juv., 25-VI-71; Bejar (Sa.), 1 ♀, 24-VII-72.

Tetragnatha montana Simon, 1874

Zorita (Sa.), 4 ♀♀ y 2 juv., 1-VI-72, J.M. Nieto.

Tetragnatha obtusa C.L. Koch , 1837

Central del Chorro (Av.), 1 ♀ , 3-VI-72.

Las especies del género *Tetragnatha* presentan un conjunto de caracteres que las hacen inconfundibles: su cuerpo grande, estilizado, y sus patas finas y extraordinariamente alargadas ..., sus telas sencillas de pocos hilos, su disposición de camuflaje en la tela , su localización preferente en los bordes de los ríos y arroyos, así como en los juncales que rodean lagunas y pantanos, etc., son algunos de estos caracteres. Sin embargo a su fácil diagnosis genérica contraponen una considerable dificultad a nivel específico, que se apoya fundamentalmente en la distribución de los dientes de sus enormes quelíceros. *T. extensa*, la forma más común, ya se había citado con anterioridad en la zona, concretamente de Las Hurdes (SANZ de DIEGO, 1885), y Ciudad Rodrigo (FERNANDEZ GALIANO, 1910), así como *T. obtusa*, más recientemente (DENIS, 1962) mencionada de la Sierra de Gredos (Av.).

La variación de la dentición en el pro - y retromargen de los quelíceros, a lo largo del desarrollo postembrionario, es un caracter que no ha sido suficientemente valorado. Por ello resulta particularmente difícil la identificación de formas juveniles aisladas, y la justificación de que silenciemos aquí algunas muestras cuya identificación resultaría singularmente dudosa.

Se han citado en la zona (SEGLET, 1971) dos especies del género *Pachygnatha*, que no se encuentran entre los ejemplares de la colección en estudio. Se trata de un trabajo específicamente dedicado a este género en la Península Ibérica, y en él se alude a *P. clercki* Sundevall, 1826 citándola de Salamanca y Zamora y a *P. simoni* Senglet, 1971, de Sequeros (Puente Alagón) (Sa.).

Familia ZODARIIDAE Thorell, 1866

Storena Walckenaer, 1885

Storena reticulata Simon , 1870.

Aldeaseca de la Armuña (Sa.), 1 ♀ , 11-V-71; Valparaiso (Za.), 1 ♀ , 10-IV-76, M. Zamora.

Zodarion Walckenaer in Savigny & Audouin, 1825

Zodarion sp.

Las Batuecas (Sa.), 1 juv., 6-II-69

Ninguna especie de *Zodariidae* se había mencionado previamente en la zona considerada, y sin embargo son varias las especies presumibles en un área tan amplia y variada. Los *Zodariidae* se caracterizan por un desarrollo considerable de la base de las hileras, de modo que éstas parecen sobresalir de un amplio artejo común. Son formas claramente lucífugas, lo que explica la escasez de muestras en esta colección.

Storena reticulata se encuentra con frecuencia en el suelo de los pinares, entre los descortezados y las acículas muertas de la capa superficial. Se puede presumir una amplia distribución por la Meseta Norte, al menos en las provincias de Salamanca, Valladolid, y Zamora.

Zodarion, por el contrario, se encuentra entre el humus que dejan los bosques de las zonas montañosas, con sotobosque más cerrado y más rico en humedad edáfica. El género comprende especies de pequeño tamaño, y de difícil identificación, lo que se agrava en el presente caso por tratarse de un juvenil, que hace imposible una correcta determinación específica. En la Península existen citas de más de 15 especies, algunas de las cuales son endémicas de España o Portugal, sin que por el momento sea posible delimitar una área clara de su distribución, ni una caracterización adecuada y segura de su habitat.

Familia UROCTEIDAE Thorell, 1869

Uroctea Dufour, 1820

Uroctea durandi Latreille, 1809

La Herguijuela (Av.), 1 juv., 3-VI-72; Linares de Riofrío (Sa.), 1 ♀, - IV-76, M.Luz Tomás.

Es frecuente encontrar a *Uroctea durandi* en ambientes no demasiado alterados por la acción del hombre, en su guarida aplanada de tela blanca, que elabora en la cara inferior de las piedras, generalmente de considerable tamaño, aprovechando los huecos que la separan del suelo. Es una especie característica, fácil de reconocer tanto por su forma, su tela, y su coloración, como por el hecho de ser la única especie del género en la zona mediterránea, siendo el género *Uroctea* el único de la familia presente en la Península. Las dos citas que ofrecemos aquí se añaden a la ya existente de Las Hurdes (SANZ de DIEGO 1855).

Relación de localidades en sus coordenadas U.T.M.

<u>Salamanca:</u>		<u>Avila:</u>	
Alameda del Gordón	29TPF9003	Arenas de San Pedro	30TUK2354
Aldeaseca de la Armuna	30TTL7544	Blascomillán	30TUL2419
Barruecopardo	29TPF5096	Candeleda	30TUK4710
Bejar	30TTK6774	Casavieja	30TUK5060
Bejar, el Calvitero	30TTK6767	Central del Chorro	30TTK7365
Bejar, el Castañar	30TTK6576	El Tiemblo	30TUK7175
Bejar, carretera de Aldeacipreste.	30TTK6375	Gredos	30TUK1263
Beleña	30TTL7814	Gredos, parador Nacional.	30TUK6923
Castillejo, rio Yeltes	29TQF2414	Hoyos del Espino	30TUK1668
Cerralbo, rio Huebra	29TQF0640	La Herguijuela	30TUK0975
Coreses	30TMO181	La Parra	30TUK2555
El Payo	29TPE9362	Navacepeda	30TUK0970
La Fregeneda	29TPF7742	Mombeltran	30TUK2858
Las Batuecas	29TQE4383	Puerto del Pico	30TUK6629
Linares de Riofrío	30TTK5397	Santa Lucía de la Sierra	30TTK8170
Perales, puerto de	29TPE9758		
Riomalo	29TQE4777	<u>Cáceres:</u>	
Salamanca	30TTL7538	Convento de los Angeles, Hurdes.	29TQE1661
Salamanca, La Flecha	30TTL8239	Garganta	30TTK6960
Sancti-Spiritus	29TQF1910	Gata	29TQE0557
San Esteban de la Sierra	30TTK5488	Jerte	30TTK6757
Saucelle, salto de	29TPF8547	Marchagaz	29TQE3262
Sotoserrano	29TQE5280		
Valero	30TTK5191	<u>Zamora:</u>	
Villamayor	30TTL7241	Benavente	30TH7853
Villasrubias	29TQE0168	Monte la Reina	30TTL9199
Zorita	29TTL6847	Valparaiso	29TQE5324

BIBLIOGRAFIA

- BONNET, P., 1945-1961. Bibliographia Araneorum. Doladure. Toulouse.
- DENIS, J., 1962. Quelques Araignées d'Espagne centrale et septentrionale, et remarques synonymiques. Bull. soc. Hist. Nat. Toulouse. 97:276-292.
- FERNANDEZ GALIANO, E., 1910. Datos para el conocimiento de la distribución geográfica de los Arácnidos de España. Mem. soc. esp. hist. nat. 6 (8): 343-424.

- GRASSHOFF, M., 1970. Die Tribus Mangorini I. Die Gattungen *Eustala*, *Larinia* s.str., *Larinopa* n. gen. *Senckenbergiana biol.*, 51, (3 / 4): 209-234.
- LEVI, H.W., 1971. The orb-weaver genera *Singa* and *Hyposinga* in America (*Araneae*, *Araneidae*). *Psyche*, 78 (4): 229-256.
- LOCKET, G.H. & A.F. MILLIDGE, 1951-53. *British Spiders*. Vol. I y II. The Ray Society. London. 310, y 450 pags. respectivamente.
- PEREZ de SAN ROMAN, F., 1947. Catálogo de las especies del Orden Araneae citadas en España despues de 1910. *Bol.R.Soc.Esp.Hist.Nat.*, tomo XLV:417-491.
- SANZ de DIEGO, M., 1885. (lista de Arácnidos recogidos...). *Ann. Soc.esp.Hist.Nat.*, 14. Actas. 38-41.
- SENGLET, A., 1971. Note sur les *Pachygnatha* (Aran: *Tetragnathidae*) de la Peninsula Iberique. *Bull. Soc. ent. Suisse*, 45 (4): 307-319.
- SIMON, E., 1929. *Les Arachnides de France*, tome VI, 3^{ème}. partie. Roret. Paris. pp. 533-772.
- WIEHLE, H., 1963. *Die Tierwelt Deutschlands XII. Tetragnathidae*. Jena, 76 pp.

Fecha de recepción: 15 de enero de 1983

José A.Barrientos
 Departamento de Zoología
 Universidad Autónoma de Barcelona
 Bellaterra (Barcelona)

E.Morano , y M.A.Ferrández
 Cátedra de Entomología
 Universidad Complutense de Madrid
 Ciudad Universitaria. Madrid, 3