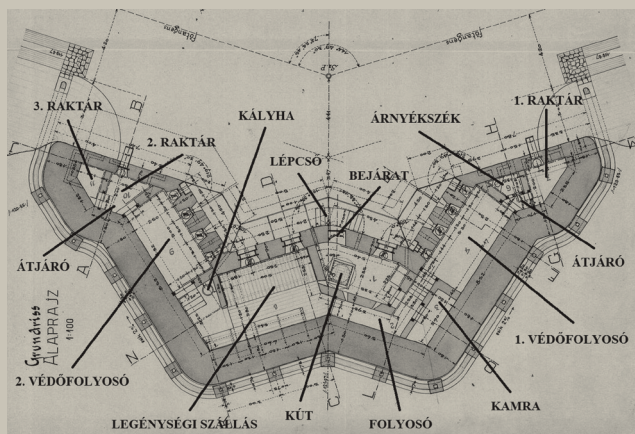


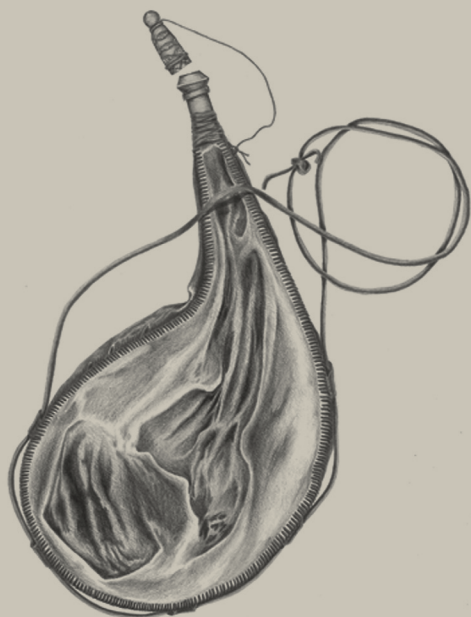
# KUNY DOMOKOS MÚZEUM

## KÖZLEMÉNYEI 22.

2016



CAES  
VERO  
MAXIMIN  
P. FIN VICTO  
C. PONTIF.  
MAXIMO  
BRIC



KUNY DOMOKOS MÚZEUM  
KÖZLEMÉNYEI 22.  
2016



**TATA**  
**2016**

KUNY DOMOKOS MÚZEUM KÖZLEMÉNYEI 22. (2016)  
MITTEILUNGEN DES KUNY-DOMOKOS-MUSEUMS 22. (2016)  
PUBLICATIONS OF THE KUNY DOMOKOS MUSEUM 22. (2016)

Szerkesztette:  
LÁSZLÓ JÁNOS

Tanulmányok lektorai:

BORHY LÁSZLÓ  
HALMOS KÁROLY  
HORVÁTH CSABA  
KOVÁCS PÉTER

ISSN 2064-6615

Kiadja a Kuny Domokos Múzeum  
Felelős kiadó: Perger Gyula múzeumigazgató  
Nyomda: Kettőspont Kft., Tata  
Felelős vezető: Varga Judit Zsuzsa  
Példányszám: 300

## TARTALOM – INHALT – CONTENTS

LÁSZLÓ JÁNOS–SZABÓ ÁDÁM	
MÉRFÖLDKÖTÖREDÉK ALMÁSFÜZITŐRŐL .....	7
<i>EIN RÖMISCHES MEILENSTEINFRAGMENT AUS ALMÁSFÜZITŐ (UNGARN)</i> .....	11
OTTOMÁNYI KATALIN	
RÓMAI VILLAGAZDASÁGOK ÉRDEN, A BENTA-PATAK VÖLGYÉBEN .....	13
<i>RÖMISCHE GUTSHÖFEN IN ÉRD IM TAL DES BENTA-BACHES</i> .....	40
MERCZI MÓNIKA	
RÓMAI KORI FIBULÁK ÉRDRŐL .....	69
<i>RÖMISCHE FIBELN AUS ÉRD</i> .....	92
MRÁV ZSOLT	
RÓMAI KATONAI FELSZERELÉSI TÁRGYAK AZ ÉRD, SIMONPUSZTAI-DŰLŐ	
CSÁSZÁRKORI TELEPÜLÉSÉRŐL .....	101
<i>ROMAN MILITARY EQUIPMENT FINDS FROM THE IMPERIAL PERIOD</i>	
<i>SETTLEMENT AT ÉRD–SIMONPUSZTAI-DŰLŐ (PEST COUNTY, HUNGARY)</i> .....	108
BARTUS DÁVID–BORHY LÁSZLÓ–DELBÓ GABRIELLA–DÉVAI KATA–KIS ZITA–HAJDU BARBARA–	
NAGY ANNA–SÁRÓ CSILLA–SEY NIKOLETTA–SZÁMADÓ EMESE–JUHÁSZ LAJOS	
JELENTÉS A KOMÁROM–SZŐNY, VÁSÁRTÉREN 2014-BEN FOLYTATOTT	
RÉGÉSZETI FELTÁRÁSOK EREDMÉNYEIRŐL .....	113
<i>BERICHT ÜBER DIE ERGEBNISSE DER IN BRIGETIO (FO: KOMÁROM–SZŐNY, VÁSÁRTÉR)</i>	
<i>IM JAHRE 2013 GEFÜHRTEN ARCHÄOLOGISCHEN AUSGRABUNGEN</i> .....	168
BALOGH CSILLA	
AVAR KORI TÖMLŐVÉGEK .....	193
<i>AVAR MOUTHPIECES OF HOSES</i> .....	207
SÁROSSY PÉTER	
A MAJKI KAMALDULI REMETESÉG EGY ISMERETLEN ÁBRÁZOLÁSA 1764-BŐL .....	217
<i>EINE UNBEKANNTEN DARSTELLUNG DER KAMALDULERKLOSTER</i>	
<i>VON MAJK AUS DEM JAHRE 1764</i> .....	231
PERGER GYULA	
A SZOCIÁLIS GONDOSKODÁS KEZDETEI TATÁN I. ESTERHÁZY MIKLÓS FERENC	
ALAPÍTVÁNYA ÉS A TATAI „SZEGÉNY ÁPOLDA” .....	233
<i>ANFÄNGE DER SOZIALEN WOHLFAHRT IN TATA, 1. DIE STIFTUNGEN</i>	
<i>DES N. F. ESTERHÁZY UND DAS ARMENHAUS IN TATA</i> .....	245

POLGÁR BALÁZS	
OLDALAZÓ „KISERŐD” A KOMÁROMI VASÚTI HÍD DÉLI HÍDFŐJÉNÉL .....	247
<i>A SLANT “BLOCKHOUSE” AT THE SOUTHERN BRIDGEHEAD OF THE TRAIN BRIDGE AT KOMÁROM .....</i>	<i>252</i>
MACHER PÉTER	
A ZSIDÓTÖRVÉNYEK VÉGREHAJTÁSA A MÁK RT. TATABÁNYAI BÁNYAIGAZGATÓSÁGÁN (1938–1943) ...	253
<i>DAS VOLLBRINGEN DER JUDENGESETZE IN DEM TATABANYAER INDUSTRIEGEBIET</i>	
<i>DES UNGARISCHEN ALLGEMEINEN STEINKOHLEBERGWERKS 1938–1943 .....</i>	<i>262</i>
RÉGÉSZETI FELTÁRÁSOK KOMÁROM-ESZTERGOM MEGYÉBEN 2015-BEN .....	263
RÖVIDÍTÉSJEGYZÉK – <i>ABKÜRZUNGSVERZEICHNIS</i> – <i>LIST OF ABBREVIATIONS</i> .....	271

## AVAR KORI TÖMLŐVÉGEK

BALOGH CSILLA

Az avar kori sírletekből származó különféle, csontból és szaruból készített tárgyak, eszközök a házi- és a vadállatok csontjainak, szarvainak sokoldalú hasznosítására utalnak. A leggyakoribbak a hétköznapi apró tárgyak, mint a tűtartók, a tarsolyzárók, az akasztóhorgok. Ritkább leletnek számítanak a csontból készített tűk, árák, a bogozók, a fésűk, a különböző kisebb-nagyobb tégelyek, írtartók, az ostor- vagy korbácsvégek, elszórta felbukkan- nak állatcsontból készített hangszerek (sípok) s ma még igazán ritka leletnek számító tárgyak is, mint a csontból készített csipesz vagy az íjas tűzgyújtó. Csontból készített tárgyakat elszórta a viselet ele- mei között is találunk; ismerünk csontból csatokat, övvereteket. Csontcsatok a lószerszám részeként is használatosak voltak. Leginkább szarvasmarha bor- dájából vagy szarvából készítették az íjak merevítő lemezeit, faragott és gyakran festett csontlemezekkel díszítették a tegezeket.

A sírletek mellett a települések anyagában is megtaláljuk a csontból készített eszközöket (simítók/ kaparók, árák, különböző dörzscsontok, csontvésők, üllők, kalapácsok, csont eszköznyelek, orsógombok,

tűk stb.), megmunkált nyersanyagokat és hulladéko- kat.<sup>1</sup> Mindezek az avar korban a csontmegmunkálás általánosan elterjedt gyakorlatára utalnak.

A csonttárgyak, néhány kivételtől eltekintve, nem tartoznak a korszak jól kutatott leletei közé. Az eddig részletesen elemzésre került, tegezt díszí- tő csontlemezek,<sup>2</sup> ostor- és korbácsvégek<sup>3</sup> és a tar- solyzárók<sup>4</sup> feldolgozásain túl az íjlemezekkel<sup>5</sup> és az írtartó tégelyekkel<sup>6</sup> foglalkozó régi dolgozatok bizony megérték a felülvizsgálatra, egy átfogó elemzésre.

A következőkben egy viszonylag ritka tárgy- típussal foglalkozunk; azokkal a rövid, alsó vé- gük felé általában kissé kiszélesedő, a felső végü- kön többnyire gömbölyűre faragott vagy esztergált csontból, ritkábban szaruból készített hengerekkel, amelyek egykor feltehetőleg bőr- vagy hólyagtömlők szájrészét („szopóka”) alkották.

A tárgy típus funkcióját László Gyula határozta meg a homokmégy-halomi 141. sírból származó da- rab kapcsán, néprajzi analógiákra támaszkodva,<sup>7</sup> s a későbbi szakirodalomban — mellőzve mindenféle vizsgálatot, leletösszefüggést — egyszerűen kora avar kori lelettípusként szerepelt.<sup>8</sup>

## A TÖMLŐVÉGEK FÖLDRAJZI ELŐFORDULÁSA

Az avar kori emlékanyagban mindössze 38 töm- lővég található, amelyek 20 temető 34 sírjából szár- maznak.<sup>9</sup> Minden bizonnyal a felgyő-Ürmös-tanyai temető területéről származó szórvány példány is eredetileg sírből került ki. (1. táblázat) A tárgy tí- pusnak a Kárpát-medencén kívüli pontos analógi- ái nem ismertek, hasonló, de nem esztergált tárgyak nagy számban tűnnek fel a közép-ázsiai Dzhetyasar- kultúra temetkezéseiben.<sup>10</sup>

A Kárpát-medencében lelőhelyeik többsége az avar szállásterület központi részén, a Tisza jobb, valamint a Duna bal oldala mentén és a Dunántúl északkeleti szegletében helyezkedik el. (1. kép) A 38 ismert darab közül 28 a Duna–Tisza közéről szár- mazik, s ez alapján a csont tömlővégeket e terület

avar kori emlékanyaga jellegzetes darabjainak tart- hatjuk. A két északnyugat-dunántúli lelőhely (Győr- Téglavető-dűlő; Völgyfalva/Zillingtal, A) és az egyet- len tiszántúli előfordulásuk is (Aradi/Aradac, SRB) egyelőre szórványjelenség.

A lelőhelyek többségén csak egy-egy sírből és egyesével kerültek elő, ugyanakkor a Tisza jobb parti temetőkben (Alattyán-Tulát, Jászapáti-Nagyállási út, Felgyő-Ürmös-tanya, Szeged-Fehértó A és Péterréve/ Bačko Petrovo Selo-Čik, SRB) három-négy sírban is megtaláljuk. Szintén három sírban fordul elő Győr- Téglavető-dűlőben is.

18 darab (46%) női sírből származik, emellett 13 (33,3%) férfisírből, hat (15,3%) *juvenis–infans* életkorcsoportú egyén temetkezéséből, egy eset-

<sup>1</sup> Avar kori település csonteszközüanyagának komplex feldolgozására példa: *Felgyő-Kettőshalmi-dűlő (KÖ- RÖSI 2010)* és *Daruszentmiklós (F-005) (BÁRÁNY 2014)*.

<sup>2</sup> KISS 1997; STRAUB 1997; STRAUB 2006.

<sup>3</sup> GARAM 1998.

<sup>4</sup> TOBIAS 2011.

<sup>5</sup> CS. SEBESTYÉN 1930.

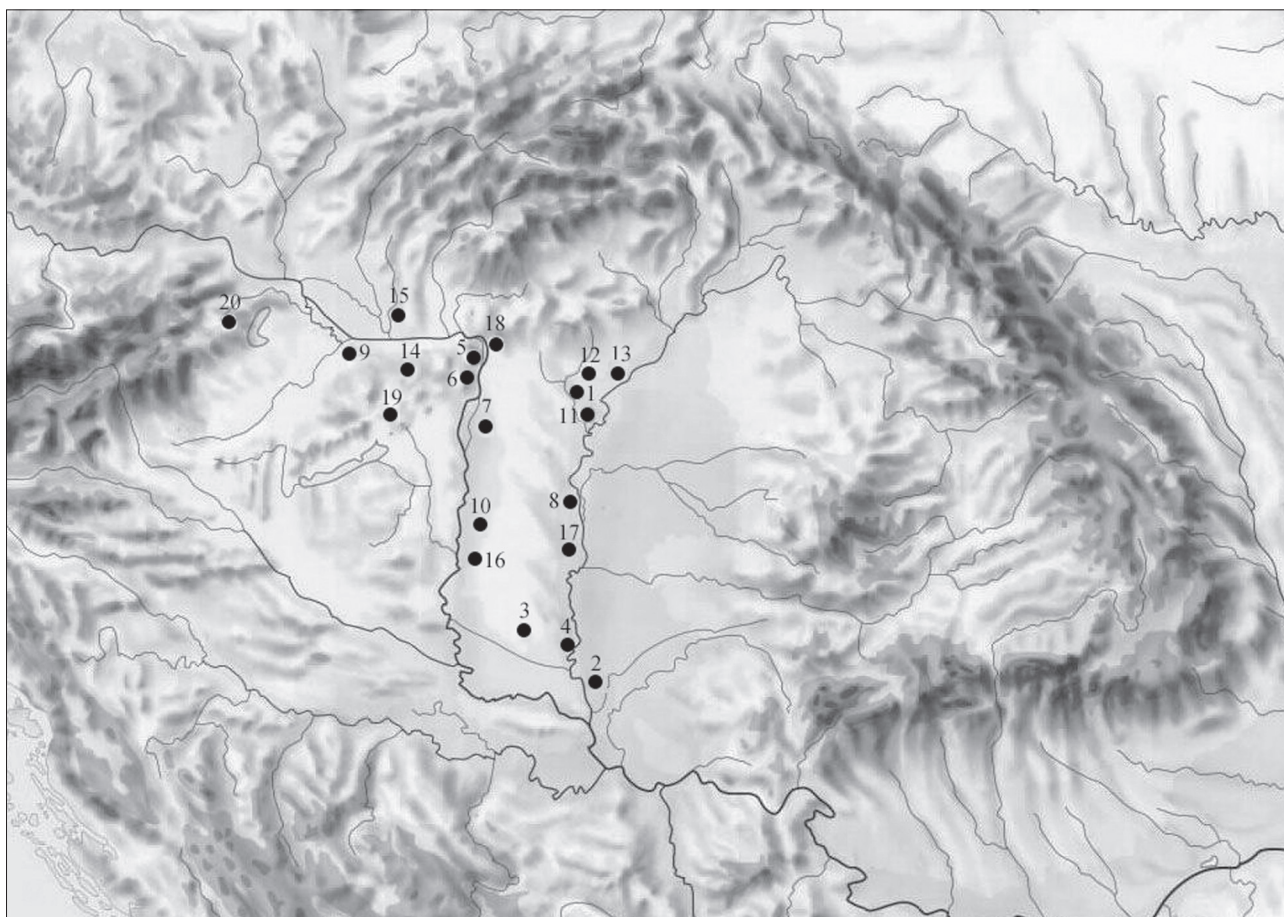
<sup>6</sup> CSALLÁNY 1967; MESTERHÁZY 1971.

<sup>7</sup> LÁSZLÓ 1940, 93–96.

<sup>8</sup> Vö.: KOVRIG 1963, 108; TOMKA 1971, 95; MADARAS 1994, 142; MADARAS 1995, 65.

<sup>9</sup> A kézirat lezárása óta újabb tömlővég került elő Dunavecse-Kovacsos-dűlő 701. objektumából. A fül- kesírban nyugvó férfi bal bordáinál, deréktájon került elő egy csont tömlővég. Egyéb mellékletek: részleges juh, szárnyas csontok, bizánci korsó, bronz és ezüst ve- retetek, bronz fülbevaló, új, tegezakasztó, nyílhegy, vas- csatok, vastárgyak, vaskard, lószerszámveretek, ken- gyelpár, csikózabla, nyerget díszítő csontlemezek. Sem a tömlővég közelebbi típusát, sem a kísérelletek típu- sát nem ismerjük, ezért az elemzésbe a továbbiakban nem vontuk be. A sír ismertetését lásd: LANTOS 2015.

<sup>10</sup> LEVINA 1994, ris. 147. 1–11, 13–17.



1. kép: A tömlővégek lelőhelyei a Kárpát-medencében (A lelőhelyek számozása megegyezik az 1. táblázattal.)  
 Fig. 1: Location of the mouthpieces of hoses in the Carpathian Basin (Numbering of the archeological sites is identical to Table 1)

ben (2,5%) a halott neve ismeretlen és egy tömlővég szórványlelet. A felnőttek *adultus–maturus* korcsoportúak, idős ember sírjában nem találjuk meg ezt a

tárgytípust. A Duna–Tisza köze Közép-Tisza menti részén négy sírban (férfi/nő – 3:1) két-két darab is volt, a többi esetben egyesével kerültek elő.

#### A TÁRGY FUNKCIÓJA, REKONSTRUKCIÓJA

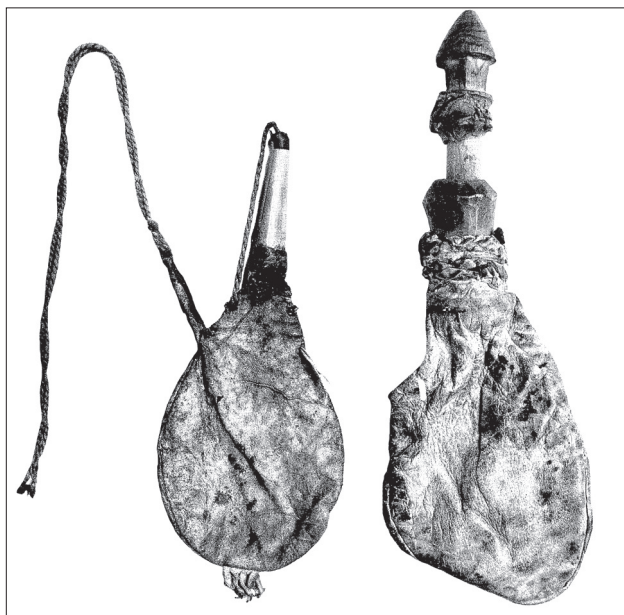
László Gyula az avar kori sírokban előforduló csont „szopókák” funkcióját és övre való függesztésének módját is — ez utóbbinál a homokmégy-halomi 141. sírban megfigyelt helyzetet is figyelembe véve — részben ázsiai, részben magyar néprajzi párhuzamok alapján rekonstruálta.<sup>11</sup> Az ázsiai puszták nomádjainak körében általánosan elterjedt, folyadék (kumisz) tárolásra szolgáló bőrtömlőhöz és a magyar pászortárgyak között megtalálható, a többségében kékkő tárolására szolgáló, általában kostökből készült zacskóhoz (2. kép) hasonlatosan — ezek időben és térben is széles körben használatos formát követnek — képzelte el azokat a bőrből vagy hólyagból készített töm-

lőket, amelyek szájára madzaggal, keskeny bőrszíjjal vagy ínnaal körbetekerve rögzítették a csontból készített tömlővéget.

A csont „szopókák” másfajta rekonstrukciójának lehetősége is felvetődött. Újabban a csont tömlővégek és a fém vagy fémlemezekkel díszített ivókürtök alsó végének nagyfokú formai hasonlóságára Bálint Csanád hívta fel a figyelmet, köztük valamiféle kapcsolatot sugallva.<sup>12</sup> Avarföld 7. századi gazdagabb férfi temetkezéseiben (Bócsa, Kunbábony, Kunpeszér 3. sír, Ozora(?), Szeged-Átokháza), a nagyszentmiklósi kincsben és két, közel hasonló korú Közép-Dnyeper menti gazdagabb leletegyüttesben (Mala Pereščepino

<sup>11</sup> LÁSZLÓ 1940, 94–95.

<sup>12</sup> BÁLINT 2004, 495.



2. kép: Kostök zacskók a LDM néprajzi gyűjteményében (<https://monari.vmmuzeum.hu/monaripub/monari.05.01.php?as=706&bm=1&l=1>) (2016. május. 20)  
Fig. 2: Bag from ram scrotum in the ethnographical collection of the LDM

és Kelegej) előforduló fém ivókürtök — mivel sehol máshol nem kerültek eddig elő — avar kultúrkörbe tartozóknak tarthatók,<sup>13</sup> és rangjelző szereppel bírtak. Készítésük és készítőik kérdése még nem tisztázott megnyugtatóan.<sup>14</sup> A csontból vagy szaruból készített tömlővégek és a fém ivókürtök nagyfokú hasonlósága ellenére kapcsolataik a jelenleg rendelkezésre álló adatok alapján egyelőre nemigen vizsgálhatók érdemben. Lelőhelyeik egymáshoz való viszonya — a csont „szopókás” leelőhelyek gyakorlatilag körülölelik a fém ivókürtösökét — azonban újabb érdekes szempont lehet kapcsolatuk kutatásában.

Kozák József szerint a csontból faragott fúvókák hangszerek, hólyagdudák alkatrészei voltak. Alkalmazásuk azért lehetett célszerű, mert ezek a vékony csövecskék a hólyag természetesen szűk nyílásába befértek, ugyanakkor elég kemények voltak ahhoz, hogy a zenész fújás közben fogáival össze ne roppantsa.<sup>15</sup>

Elképzelései, rekonstrukciója tudományos körben nem talált visszhangra. Az avar kori hangszerekről csak korlátozott ismeretünk van az eddig ismertté vált, kevés számú csontsíp alapján. Régészetileg nem tudjuk bizonyítani, milyen további hangszerek voltak ismertek az avarok körében, s volt-e olyan hangszerük, amelynek végén hasonló fúvóka lehetett. Elsősorban a vizsgált csont csövecskék korláto-

zott területi elterjedése, de legfőképpen az, hogy az ismert darabok közel fele női sírból származik, valamint több sírban két, méretben, sőt típusban is különböző volt, megkérdőjelezi a hangszerhez tartozásuk valószínűségét.

Ezzel szemben a felgyő-Ürmös-tanyai 41. sírból és az Abonyból származó agyagkulacsok (3. kép) alapján — korabeli ábrázolások és források hiányában is — teljes joggal gondolhatjuk, hogy az avarok is használhattak folyadék tárolására bőrből/hólyagból készített tömlőket. A kézzel formált agyagkulacsok körte alakja, lapos hátsó és hasas elülső oldala, valamint szűk nyaka a szerves anyagból készült kulacsok/tömlők formáját idézi.

A tömlőszájak eldugaszolására vonatkozóan a régészeti leletek között találunk rekonstruálható megoldásokat. A felgyő-Ürmös-tanyai 108. sírban két tömlővég volt, mindkettő a bal kéztőcsontok környékén került elő. (1. tábla 1) Az egyik, közvetlenül a combcsont mellett fekvő, zömökebb, a felső részénél bikonikus formára esztergált darab mellett, vele egy tengelyben, közvetlenül felette egy másik, gömbös végű csonttárgy feküdt. (1. tábla 2–3) Ez is esztergált, üreges, azonban felső, legömbölyített vége tömör és nincsen rajta lyuk. Egymáshoz viszonyított, *in situ* helyzetük magától adja a megoldást: ez utóbbi kupakként zárta a tömlő száját. (1. tábla 5) A Budapest-Szőlő köz 2. szám, 27. sírban, a csontváz medencéjénél talált tömlővég keskenyebb végéhez egy esztergályozott, fordított trapéz átmetszetű, lapos, csontlapocska kapcsolódott. (2. tábla 12) Mivel ez utóbbi is középen lyukas, ezért feltételezésünk szerint zacskó vagy tömlő végén lehetett. Ebben olyasmint tároltak, amelyeknél fontos volt az állandó szellőzés, mint például a magvak vagy bogyók, ezek így egyenletesen kiszáradhattak, s nem penészedtek meg. Ugyanakkor a tömlővége beleillő kis dugó annyira összesűkítette a tömlővég nyílását, hogy azon a tömlő tartalma már nem tudott csak úgy kiborulni.

Az összes többi esetben semmi jel sem maradt, amely a tömlők lezárásának módjára utalna. Ezeknél, a néprajzi analógiák alapján, mint például a László Gyula által is említett Veszprém megyei kékköves zacskónál is látható, fából hasított vagy faragott dugókra gondolhatunk. (1. tábla 6)

A tömlők felfüggesztése a csont „szopókát” rögzítő szironynál fogva, esetleg ebbe további függesztő zsinór vagy bőrszík behurkolásával történhetett. De emellett, a folyadékkal megtöltött tömlők súlyára gondolva, egy olyan megoldást is elképzelhetőnek tarthatunk, amelynél a függesztő zsinórt vagy bőrszíjat nagyobb felületen, a tömlő testére több ponton rögzítették.

<sup>13</sup> GARAM 2002, 89.

<sup>14</sup> Garam Éva nem helyben készült daraboknak vélte őket. (GARAM 1976, 145) A készítési helyükkel

kapcsolatos kérdések polemikus összefoglalását lásd: BALINT 2004, 494.

<sup>15</sup> KOZÁK 2007a; KOZÁK 2007b.





3. kép: Kézzel formált agyagkulacsok: 1. Felgyő-Ürmös-tanya, 41. sír; 2. Abony, szórvány  
Fig. 3: Hand-made flasks: 1. Felgyő-Ürmös-tanya, Grave 41; 2. Abony, stray find

A tömlővéget tartalmazó temetkezések többségéről rajzi és/vagy fotódokumentáció nem áll rendelkezésünkre, a kevés rajzos adat (3–4. tábla) és a szűkszavú leírások alapján gyakrabban a jobb, ritkábban a bal kéztő és combcsont környékén kerültek elő, egy-egy esetben a könyöknél, a bal felkarnál, a gerincoszlopnál és a bal lábszárnál találták őket. Még egy temetőn belül is általában különbözött az előkerülési helyük, azonban mindig azon az oldalon voltak, amelyiken a felfüggesztett kéz is.

Már László Gyula is felfigyelt a tömlővégek és az övek kapcsolatára. A homokmégyi sír és a néprajzi párhuzamok alapján úgy vélte, hogy a tömlőket mindig egy vaskarika segítségével függesztették az övre.<sup>16</sup> Megállapítása a jelenleg rendelkezésre álló adatok alapján túlzóan általánosító, olyannyira, hogy a 34 sírből mindössze három esetben volt egyáltalán vaskarika a kísérelétek között (Alattyán, 77.

férfisír; Homokmégy-Halom, 141. fiatal fiú sírja és Jászapáti, 103. gyermeksír). Ezeken kívül a Zillingtal D-184. női sírből előkerült egy bronzkarika, de annak a tömlőhöz tartozása nem egyértelmű. A veretes-öves férfisírok többségében (Felgyő-Ürmös-tanya 108., Kisköre-Halastó 6., Szeged-Fehértó A 26. és 247. sír) függesztő karikának nincs nyoma, de a tömlővégek sírbéli helyzete ezekben az esetekben is az övre való felfüggesztésre utal. A jánoshidai 188. sírban az egyik tömlőveg alatt egy egybeöntött pajzstestű bronzcsat és egy csont tarsolyzár feküdt. A tárgyak egymáshoz való viszonya ugyan nem egyértelmű, de valószínű, hogy a tömlőt a kis csat segítségével, egy keskeny bőrszíjjal felcsatolták az övre.

A női és gyermeksírok esetében is általában a kézfejek környékén találták a tömlővégeket, így ezekben az esetekben is az övre való felfüggesztésre gondolhatunk.

#### A TÖMLŐVÉGEK TÍPUSAI

A tömlővégek anyagának archeozoológus általi meghatározása egyetlen esetben sem áll rendelkezésünkre, ezért egyelőre csak feltételezés szintjén mozog, hogy főként kiskérődzők (juh, kecske), esetleg nagyobb vadmadarak (lúd, daru) csöves csontja-

iból, ritka esetben (Péterréve, 73. sír) agancsból vagy szarvból készültek.

A csontokból vagy a szarvból a megfelelő hosszúságú darabok lefűrészélése után a forma kialakítása faragással vagy esztergályozással történt. Eddig közvetlen régészeti bizonyítékunk — eszterga vagy an-

<sup>16</sup> LÁSZLÓ 1940, 94.

nak részeként azonosított tárgy — nincs arra, hogy az avar kori Kárpát-medencében használtak-e és milyen esztergát, de egyes csont- és szarutárgyak készítésénél (tűtartók, bot- és korbácsvégek egy része) egyenletesen és gyorsan forgó éles eszközt tudunk elképzelni, amely így közvetett módon mégis valamilyen eszterga használatára utal. A mezőbándi gepida ötvössírban lévő lendkerekes fúróhoz<sup>17</sup> hasonló elven működő vagy íjas eszterga használatát<sup>18</sup> is elképzelhetőnek tartjuk.

A tömlővégeket díszítésük alapján csoportosíthatjuk. A legegyszerűbbek díszítetlenek. (2. tábla 1–4) Ezeknél a szükséges méretűre fűrészelt csontokon faragással csak kisebb alakításokat végeztek. A karcolt díszítések között egyszerű vonaldíszeket (5. tábla 6–7; 6. tábla 10), sávosan elrendezett cikcakk (5. tábla 8–9) mintázatokat, vonaldíszekkel kombinált egyszerű geometrikus alakzatokat (5. tábla 10–11) és szalagfonatokat (6. tábla 1–3, 5, 7, 9, 12) találunk.

Az esztergált darabok között is találunk egyszerű, egy-két vízszintesen futó bordával tagolt darabot. (2. tábla 5–9) Néhánynál a bordadíszek sávosan jelentkeznek (2. tábla 11–13), ritkábban az egész felületen, egyenletesen oszlanak el (2. tábla 10, 14).

A plasztikus díszítések között a csonthenger síkjából kiemelkedő, gyöngysorral tagolt darabok (5. tábla 1–5, 10) elkészítése már komolyabb eszközöket, kellő tudást és gyakorlatot igényelt.

Az egyszerűbb, faragott és a karcolt díszítésű példányok elkészítéséhez csupán kézügyesség és a háztartásban, valamint a mindennapi eszközök között fellelhető éles késpenge szükségeltetett. Ezek valószínűleg házilag készültek vagy a szűkebb közösségben élő, ügyesebb kezű „ezermester” készítményei.

Nem így a bonyolultabb, esztergált és mesterségbeli tudást is igénylő darabok, amelyek csont- és szarufeldolgozással (is) foglalkozó mesterek termékei. Ezt sugallja az esztergályozott, bordás darabok szűkebb területi elterjedése, amelyek a felgyő-Ürmös-tanyai 108. férfisír két tömlővégén kívül csak női sírokból került elő: többségük a Tisza jobb oldaláról, egy keskeny sávból származik.

A karcolt szalagfonatos darabok (Kisköre, 6. sír; Alattyán, 77. sír; Jászapáti-Nagyállási út, 103. és 211. sír; Felgyő-Ürmös-tanya, 108. sír és Szeged-Fehértó A, 247. sír) Közép-Tisza menti előfordulása és a győri temető három sírjából (539., 570. és 596. sír) származó, szinte teljesen egyforma darabok is szakmunkának, ez utóbbiak szinte „sorozatgyártásnak” tűnnek.

## A TÖMLŐVÉGEK KÍSÉRŐLELETEI ÉS KRONOLÓGIAI HELYZETE

A csont és szaru tömlővégeket a szakirodalomban Kovrig Ilona alattyáni munkájára hivatkozva sorolták a kora avar kori leletek közé.<sup>19</sup> Azonban Kovrig Ilona sem vizsgálta a három alattyáni tömlővéges síregyüttest. A 77. sírt a temetőn belüli elhelyezkedése alapján a temető 1. időrendi csoportjába tartozó temetkezések közé sorolta,<sup>20</sup> a csoport egyik legkésőbbi temetkezésének határozta meg a préselt bronz, félgömb alakú pitykék alapján.<sup>21</sup> A másik két, tömlővéget tartalmazó sírt (22. és 71. sír) — valószínűleg jellegtelen, keltezésre még a 77. sírnál is kevésbé alkalmas leletanyaga miatt — meg sem említette.

A tömlővéget tartalmazó síregyüttesek egy részében olyan, az avar kor egészében általánosan elterjedt tárgytipusok találhatók, amelyek a tárgytipus kronológiai helyzetének pontosításához valóban nem alkalmasak; ilyenek a sima fülkarikák, a vascsatok, vaskések, orsógombok. De ezeken kívül jó néhány olyan tárgytipust is találhatunk a kísérőleletek között, amelyek az időrend kérdéseinél segítségül szol-

gálnak. Ezeket az alábbiakban tárgytipusonként tekintjük át.

### Fülbevalók

Nyolc női és két férfi sír leletei között találunk fülbevalót. Három női sírből a kora avar kor legkedveltebb és változatos formában viselt típusa, nagylemezgömbös fülbevaló került elő; mindhárom esetben ezüsből. A környei 116. és a zillingtali D-184. sírokból a legismertebb változatok voltak, amelyeknél a fülkarika és a lemezgömb között három kisebb lemezgömbből álló összekötő tagot látunk. Az egyébként hosszú életű fülbevalótípusnak ez a korai változata érmes leletegyüttesek<sup>22</sup> alapján a 7. század elejétől volt divatban. Közép avar leletkörnyezetben már nem fordult elő, így kedveltségük legfeljebb a 7. század közepe tájáig tarthatott.

A sükösi 17. sírből származó fülbevaló viszont a nagylemezgömbös fülbevalók egyik késői típusá-

<sup>17</sup> KOVÁCS 1913, 16. kép 6a.

<sup>18</sup> ERDÉLYI 1958, 61–62.

<sup>19</sup> TOMKA 1971, 95; MADARAS 1994, 142; MADARAS 1995, 65.

<sup>20</sup> KOVRIG 1963, 108.

<sup>21</sup> KOVRIG 1963, 179.

<sup>22</sup> Szentendre, 1. sír – II. Iustin (565–573) tremissise; Nyíregyháza-Kertgazdaság, 3. sír – Mauricius Tibérius (582–602) solidusa; Jutas, 116. sír – Phocas (602–610) follisa; Kiszombor, O 2. – Phocas (602–610) solidusa. (SOMOGYI 1997; GARAM 1992.)

nak képviselője, préselt gyöngsorról díszített, hengeres összekötőtag kapcsolja a fülkarikához, amelyet a fülkarikára felhúztak, s a lemezgömbön két, préselt, gyöngsormintás keresztpánt húzódik. Éremmel keltezett síregyüttesből ugyan hasonló függő még nem került elő, de a gátéri ötvössírban található egy hasonló félkész példány, amely az ötvössír alapján a fülbevalótípus 7. század második harmadától való keltezését valószínűsíti.

A sükösd-ságodi 17. sírban a préselt díszítésű nagylemezgömbös fülbevaló egy ezüst, díszítetlen, felhúzott lemezgömbös fülbevalóval alkotott párt. Az átlagos méretű, ezüst fülkarikára felhúzott sima, két félből álló lemezgömbbel díszített fülbevaló az egyébként hosszú életű ékszer típus korábbi variánsai közé tartozik. Az arany példányok már a 7. század első felében is használatban voltak,<sup>23</sup> az ezüst és bronz darabok feltűnése a kora avar kor vége felé tehető.<sup>24</sup> A felhúzott lemezgömbös fülbevalók túlnyomórészt a Dél-Dunántúl területéről ismertek. A Tiszántúlon két szűk területi csoportjuk rajzolódik ki: az egyik Tiszafüred–Tiszaderzs térségében, a másik Aradi/Aradac–Nagyágj/Veliki Gaj (SRB) környékén.<sup>25</sup> A Duna–Tisza közén mindössze három lelőhelyről ismerjük előfordulását. Kőtelekről egy filigrándíszes arany fülbevaló származik,<sup>26</sup> amely a Tiszafüred–Tiszaderzs csoporthoz kötődik. A másik két példány előkerülési helye egymás közelében van: a sükösd-i 17. sír mellett Vaskút–Homokbánya lelőhelyen fordul elő.<sup>27</sup> Ez az egyetlen férfisírból származó példány. Ez a két lelőhely a felhúzott lemezgömbös fülbevalók Somogy–Tolna–Baranya megyékre terjedő dél-dunántúli csoportjához kötődik.

A sükösd-i és a vaskút-homokbányai férfisírt a felhúzott lemezgömbös fülbevalón kívül a nagylemezgömbös fülbevalók hasonlósága is összeköti. A vaskúti sírban is olyan ezüst nagylemezgömbös fülbevalópár volt, amelynél a lemezgömbből — ennek felületén kereszt alakú pántdísz nyoma látható — és a felette lévő három kisebb gömbből álló csüngőtagot egy préselt gyöngsordíszes hengeres tag kapcsolta a fülkarikához. A vaskúti sír keresztben rovátkolt léckerettel díszített ezüst kisszívvege<sup>28</sup> és a matt színű, kéttagú, lapított gömb alakú (tarsoly)gyöngyei<sup>29</sup>

alapján a 7. század második negyedére keltezhető. A vaskúti és a sükösd-i 17. sír leletei közötti szoros kapcsolat alapján feltételezhetjük a két sír egyidejűségét.

A jászapáti 211. sír kislemezgömbös fülbevalója a típus legegyszerűbb változata. A típus bronzból készült példányai — mint a jászapáti is — a kora avar kor későbbi lelethorizontjában csak ritkán fordulnak elő. Nagyobb számban a 7. század közepétől tűnt fel ez az ékszer típus, s divatja a század vége felé szűnt meg.<sup>30</sup>

A péterrévei 73. és az ürbőpusztai 7. sírokban nagy gyöngycsüngős fülbevalók voltak. A péterrévei sírból olyan fülbevaló származik, amelynél a nagyméretű, gömb alakú gyöngycsüngő huzalból készített tengelyen függ, vagyis a lengőcsüngős nagy gyöngyös példányok közül való. Ez a fülbevalótípus nem tartozik a gyakori ékszer típusok közé, viszonylag ritka voltuk részben a gyöngycsüngők sérülékeny, pusztuló voltaival hozható összefüggésbe. A kora avar kor végét jelentő divatváltozás során jelentek meg az avar kori ékszeranyagban, de egy-egy temetőben megfigyelhető kis arányuk azt mutatja, hogy nem voltak általánosan kedvelt ékszerek. A köznépi női divatban a 7. század középső harmadától érzékelhető divatváltozás részesei voltak a nagyméretű, áttetsző, halványszínű, csövecskés dinnyemag- és a többszörösen összetett, lapított gömb alakú monokróm gyöngyökkel együtt.

Az ürbőpusztai 7. sír fülbevalója a nagy gyöngycsüngős fülbevalók merevcsüngős csoportjába tartozik. Az aranyozott bronz fülkarikára egy két félből álló, a két végén muffal lezárt lemezgömböt húztak. Ehhez csatlakozott három üreges bronz lemezgömb, s hozzájuk kapcsolódott egy sötétbarna gyöngycsüngő két gyöngydrót gyűrűvel, amelyet két, keresztben rovátkolt bronzpánt fogott át.<sup>31</sup>

Ritka, az ürbőpusztai kívül mindössze négy lelőhelyen előforduló fülbevalótípusról van szó.<sup>32</sup> Helyi készítményeknek tarthatók, lelőhelyeik egy szűk sávra korlátozódnak a Duna–Tisza közének északi peremén.<sup>33</sup>

Garam Éva a nagylemezgömbös fülbevalók legfiatalabb variánsaiként különítette el ezeket.<sup>34</sup> Rokonságuk a gátéri 11. ötvössírban lévő bronz lemez-

<sup>23</sup> KISS 1983, 108.

<sup>24</sup> GARAM 1995, 266; GARAM 2001, 26.

<sup>25</sup> Vö.: KISS 1984, 100–101.

<sup>26</sup> KISS 1984, 1. kép 4.

<sup>27</sup> BALOGH 2002, 312, 21. kép 3.

<sup>28</sup> A legjobb analógiáit a Mauricius Tiberius (582–602) solidusának utánzatával (BÓNA 1980, 32) keltezett szegvár-sápadali lovassír öv- és lószerszámveretei (BÓNA 1979, 2. kép 4, 4. kép 3–4), valamint a Mauricius Tiberius kopott solidusával tágan keltezett Nyíregyháza-Kertgazdaság 3. sír kisszívvegei (GARAM 1992, 140, Taf. 26. 13–14) között találjuk.

<sup>29</sup> A többszörösen összetett, lapított gömbös gyöngytípus legkorábbi darabjai a 7. század második negyedében már egyes területeken megjelentek. (PÁSZTOR 2008, 316–317.)

<sup>30</sup> SZABÓ 1965, 46.

<sup>31</sup> BALOGH–PÁSZTOR 2015, 12. kép 3–5.

<sup>32</sup> Alattyán, 153. és 176. sír (KOVRIK 1963, Taf. 13. 6–7, Taf. 14. 67–68); Tiszakécske-Óbög, szórvány (GARAM 1991, 8. kép 1–2); Budakalász, 372. sír (VIDA 2000, Taf. 46. 2) és Vösendorf (A) 140. sír (SAUER 2007, 83).

<sup>33</sup> Az úgynevezett Ürbőpuszta-típusú fülbevalók teljes körű elemzését lásd: BALOGH–PÁSZTOR 2015.

<sup>34</sup> GARAM 1991, 138.

ből készített félkész fülbevalórész alapján<sup>35</sup> egyértelmű. A típust Bóna István 660 utánra,<sup>36</sup> Garam Éva a 7. század közepe elé keltezte.<sup>37</sup>

A vizsgált síregyüttesek közül a feketeskék dinyemag alakú és kölesgyöngyök mellett lévő kerek karikájú gyöngycsüngős fülbevaló alapján az érsekújvári 396. sír a legkésőbbi.

A tömlővéges síregyüttesek között az aradi 14. és Szeged-Fehértó A, 26. sír férfisír volt. Az aradi sírból egy arany, kifli alakú fülbevaló került elő. Az avar kori leletanyag germán eredetű tárgyai közé sorolt<sup>38</sup> fülbevalótípus az 5–6. századi, hun kori és gepida viseletnek is kedvelt, tradicionális fülékszere volt. Az egyik legkorábbi, avar kori példány a Kölked-Feketekapu A, 253. sírból II. Tiberius (574–582) bizánci császár bronz pénzérméjével keltezve került elő.<sup>39</sup> A díszítetlen darabok a 7. század első évtizedéig voltak kedveltek, a 7. századi avar kori viseletben inkább a díszes változatok jelentek meg.<sup>40</sup> A Dunántúl, főként a Balatontól délre eső terület (Környe, Kölked-Feketekapu A, Cikó, Zamárdi-Rétiföldek, Szekszárd-Bogyiszlói út) és Erdély keleti vidéke (Mezőbánd/Band és Baráthely/Bratei 3) meroving kulturális kapcsolatokkal rendelkező temetőiben fordulnak elő. A Tiszántúlon csak szórványosan fordulnak elő, nagyobb számban az aradi temetőben. A temető leletanyagában ezeken kívül az ovális és/vagy pajzs-tövises vascsatok, a nagyszámú bronzlánc, a felhúzott lemezgömbös fülbevalók, a tekerceszt díszes fülkarikák a temető közösségének sokszínű kapcsolatrendszerére és valószínűleg kulturális hagyományainak sokszínűségére is utalnak.

A Fehértó A, 26. sírban ezüst aprógömbös fülbevalópár volt. Hosszú életű típus, a Tótipusztá-Igar horizonttól kezdve (Dunapentele, 7. sír és egy szórvány; Igar 3. és az Ozora 1. sír) a 8. században végig előfordult, általánosnak számított.<sup>41</sup> Legkésőbbi változatai még a 9. századi sopronkőhidai temető leletei között is feltűntek.<sup>42</sup> Főként a Dunántúlra és a késő avar szállásterület északnyugati peremterületére jellemzőek, a belsőgömbdíszes darabokat a nyugati peremterületeken találjuk (Leobersdorf, Mödling, Zillingtal). A Duna-Tisza közén a Kiskőrös–Kecskemét–Szolnok vonaltól északra fordulnak csak elő, a Tiszántúlon Tiszafüred-Majoros kivételével nem ismert. Főként férfisírokra jellemző, de női temetkezésekből is előkerült. Valószínűsíthetően eredetük a gúlacsüngős fülbevalókkal egy helyre, a Krím-félszi-

get és környékére vezet, mindkét típust ismerjük például Kamuntából,<sup>43</sup> és a Suuk-Su-i temető 56. sírjában a két különböző típusú fülbevaló egy párt alkotott.<sup>44</sup>

A típus ugyan a közép avar kortól terjed el általánosan, de elszórtan a kora avar kori anyagban is megtalálható: a szegvár-orumdúli 1.<sup>45</sup> és a tiszavasvári-koldusdombi 1.<sup>46</sup> sírokon kívül a most tárgyalt fehértói sírból ismert.

A kora avar koriak mind ezüsből készültek, kisebbek az avar kor második felében elterjedt társaiénál. Fülkarikájuk vastagabb, a gömbcsüngő alsó gömbtagja viszont lényegesen nagyobb méretű (max. 0,4 cm), két préselt félből álló, üreges lemezgömb.

A szegvári sírban a fülbevaló a nyakszirtcsont alól került elő, s ez alapján Lőrinczy Gábor hajfonatdíszre gondolt.<sup>47</sup>

A kora avar kori darabok nem egy kronológiai horizontba tartoznak. A szegvár-orumdúli 1. sírt a 6. század harmadik negyedére/második felére,<sup>48</sup> a tiszavasvárit a 7. század elejére keltezték.<sup>49</sup> A fehértói sír a bronz szerelések, P-füles kard és a félgömb alakú pitykék alapján későbbre, a kora avar kor végére, a 7. század második negyedére/közepére tehető.

### Gyöngyök

16 sírban fordultak elő gyöngyök, ebből 13 női, egy valószínűleg leánygyermeké és két férfisír. A gyöngyök legtöbbször nyakláncként kerültek elő. Csak a zillingtali D-184. sírban alkottak hosszú gyöngysort, a többi esetben rövid láncok voltak.

A gyöngyök döntő többsége monokróm gyöngy, formájukat tekintve lapított gömbösek, többszörösen összetett, lapított gömbösek és bikonikusak.

Az egytagú, lapított gömbös monokrómok főként sárga színűek és annak árnyalatai, ritkább közöttük a színtelen, világos zöldeskék és a barna színű. Ezek már a legkorábbi avar kori nyakláncokon is kedvelt kísérőgyöngyök.<sup>50</sup> Késő római gyöngykészítő műhelyhagyományokat hordoznak.<sup>51</sup> A 7. század végéig általános volt viseletük, előfordulásuk gyakorisága a 7. század második felétől egyre inkább háttérbe szorult.

A Szeged-Fehértó A 220. és a Sükösd-Ságod 17. sírok gyöngyei közt feltűnnek a nem átlátszó, többszörösen összetett, lapított gömbös típusok. Közülük főleg a kék, zöldeskék és annak árnyalatai a gyakori-

<sup>35</sup> KADA 1906, 216–217.

<sup>36</sup> BÓNA 1957, 173.

<sup>37</sup> GARAM 1991, 138.

<sup>38</sup> KISS 1992, 52–53.

<sup>39</sup> KISS 1996, 74.

<sup>40</sup> KISS 1996, 194; STRAUB 2000, 210.

<sup>41</sup> GARAM 1984, 99–101.

<sup>42</sup> TÖRÖK 1973, 50–51.

<sup>43</sup> CHANTRE 1887, III. T. 3–4, 10, 13.

<sup>44</sup> REPNIKOV 1906, 5, 15.

<sup>45</sup> LŐRINCZY 1991, III. tábla 3.

<sup>46</sup> CSALLÁNY 1960, 55.

<sup>47</sup> LŐRINCZY 1992, 107.

<sup>48</sup> LŐRINCZY 1991, 136.

<sup>49</sup> CSALLÁNY 1960, 56.

<sup>50</sup> PÁSZTOR 1995, 72, 78.

<sup>51</sup> TEMPELMANN-MAĆZYŃSKA 1985, Taf. 1. 1–12, 17–41.

ak, ritkábbak a zöldes színű változatok. Előzményeik a késő római fémgyöngyök utánzataiként szélesebb körben elterjedt késő római és késő antik üvegyöngyök. Ez a gyöngytípus az egytagúakhoz és a köles méretűekhez hasonlóan római, késő antik-kora bizánci üvegyártó műhelytermék,<sup>52</sup> a 6–9. században főként a Fekete-tenger térségében voltak megtalálhatók.<sup>53</sup> A Kárpát-medencei kora és közép avar kori előfordulásuk mellett a Meroving-kori bajor és alemann vegyes összetételű nyakláncokon láthatóak, elsősorban főként a Rajna-vidéken, Dél- és Délnyugat-Németországban találhatók meg.<sup>54</sup>

A zillingtali sír sárga, fekete és kékszürke színű bikonikus gyöngytípusának<sup>55</sup> az előzményeit is a késő antik anyagban találhatjuk meg.<sup>56</sup> Ugyanilyen típusú a Szeged-Fehértó A, 26. és a Topolya-Bánkert, 20. férfisírok egy-egy fekete, bikonikus gyöngye is.

A tömlővéges síregyüttesekben lévő gyöngyök között meglepően ritkának számítanak a jellegzetes avar rátétdíszes gyöngyök, csak Alattyán 71. és Felgyő-Ürmös-tanya 119. sírokból fordulnak elő. Az előbbiben nagyobb számú monokróm gyöngy kísérgyöngyeként, de az utóbbiban is megtaláljuk a fentebb említett késő antik eredetű, nyomott gömbös és bikonikus monokróm darabokat is. Az alattyáni sír rátétdíszes gyöngyeinek jellegéről nincs információ, a felgyőiek a barnásfekete alapon négy dudoros és négyszeres hurokfolyatott, valamint a fehér-türkizkék, kétrétegű, dudoros (szemes) változatok képviselői, amely a korszak rátétdíszes gyöngyei között ritkább típusok. A 7. század középső harmadára keltezhető síregyüttesekben találhatók meg.<sup>57</sup>

A felgyői sír gyöngyei között felbukkan egy sötétkék, áttetsző, lecsiszolt sarkú hasáb alakú üvegyöngy is. Ez a forma meglehetősen hosszú életű, divatja az 5. századtól a 10. századig többször felvirágzott.<sup>58</sup> A hun kortól kezdve a 7. század első harmadáig kedveltségük töretlen volt, majd rövidebb szünet után a 7. század legvégétől éledt újra divatjuk, de ekkor a gyöngyörök leghangsúlyosabb gyöngytípusai a köles méretű gyöngyök lettek.<sup>59</sup> A késő avar korban a hasábos alakú gyöngyök tömegesebb megléte már nem mutatható ki.<sup>60</sup>

### Fibulák

A péterrévei I. női és a Szeged-Fehértó A, 247. férfisír leletei között találunk fibulát, az előbbiben kettőt is. A péterrévei sírból származó, lemezből hajlított fibula és a fehértói sír öntött ezüst darabja oldalt hajlított lábú, szarmata kori. Az avar kori sírokban nagyobb számban feltűnő, hasonló szarmata kori fibulákat csüngőként, amulettként viselték vagy mint a fehértói sír esetében is – a jobb kéztől mellől került elő, kovakő és csiholó mellől – tarsolyban hordták.<sup>61</sup> A fibulatípus sírba helyezésének szokása főként a típus korábbi használatának megfelelő területen, a Tisza-vidéken jellemző, a 7. század első harmadának végétől a század közepéig.<sup>62</sup>

A péterrévei I. sír másik fibulája egy germán eredetű maszkos fibula.<sup>63</sup> Sírban lévő helyzete nem ismert, azonban a hasonló fibulák túlnyomó többsége használatban volt az avar korban, a vállon a felsőruházat összefűzésére vagy az övről lecsüngő textilszalag felerősítésére és/vagy díszítésére szolgáltak.<sup>64</sup> A germán viseletben a 6. század közepe után bekövetkezett fibulaviselet változása<sup>65</sup> tükröződik az avar kori fibulaviseletben is. Valószínűleg viselőik a korábbi germán népekkései utódai voltak. A maszkos fibulás avar sírok 7. századiak, többségük a század első felére keltezhető.<sup>66</sup>

### Csontlemezes skatulyák

A jászapáti 211. női sírban geometrikus mintázatú, téglalap alakú csontlemezekkel díszített skatulya volt. A várpalotai 134. lovas férfisírból előkerült három, különböző mintájú faragott csontlapocskák is, valószínűleg hasonló tárgy tartozéka lehettek.

Többségében a Duna–Tisza köze avar kori anyagában, főként a Tisza menti sávban fordulnak elő hasonló, téglalap alakú, csontlemezes skatulyák,<sup>67</sup> amelyek többsége női, ritkábban férfisírból származnak. Leggyakrabban a könyök, a medence és a csípő környékén helyezkedtek el. A péterrévei I. sírban valószínűleg bronzláncon csüngött le az övről, ahogyan

<sup>52</sup> PREDÁ 1980, 110–111; PÁSZTOR 2012, 479.

<sup>53</sup> ČILINSKÁ 1975, 87.

<sup>54</sup> KATZAMEYER 1997, 151–152.

<sup>55</sup> DAIM 1998, Taf. 5. 4.

<sup>56</sup> PREDÁ 1980, 111.

<sup>57</sup> PÁSZTOR 1997, 192.

<sup>58</sup> ČILINSKÁ 1975, 87.

<sup>59</sup> SZABÓ 1975, 270.

<sup>60</sup> PÁSZTOR 2003, 368.

<sup>61</sup> GARAM 2003, 95.

<sup>62</sup> GARAM 2003, 101.

<sup>63</sup> BUGARSKI 2009, T. I. I: 2.

<sup>64</sup> GARAM 2003, 107.

<sup>65</sup> BÓNA 1974, 36.

<sup>66</sup> GARAM 2003, 109.

<sup>67</sup> Topolya-Bánkert, Vágóhid/Bačka-Topola, Bánkert-Klanica (SRB), 55. sír; Péterréve/Bačko Petrovo Selo-Čik (SRB), 1., 2., 17. és 77. sír (BUGARSKI 2009, Tab. I. 1: 3, T. I. 2: 1–2, T. IV. 17: 6, T. XIII. 77: 11–13); Hajós-Cifrahegy, 156. sír (közöletlen, Türr István Múzeum, Baja); Jászapáti-Nagyállási út 211. és 309. sír (MADARAS 1994, Taf. XXXII. 211: 2, Taf. XLII. 309: 1); Kerepes-Kavicsbánya, D. sír (TÖRÖK 1973, 6. ábra 8); Mélykút-Sánc-dűlő, 45. sír (közöletlen, Türr István Múzeum, Baja); Szeged-Fehértó A, 17., 50., 136., 215., 270. sír (MADARAS 1995, Pl. 3. 17: 1, Pl. 9. 50: 1a–b, Pl. 18. 136: 1a–b, Pl. 23. 215: 3, Pl. 29. 270: 1a–b); Szeged-Kundomb, 298. sír (SALAMON–CS. SEBESTYÉN 1995, Taf. 37. 298: 4).

a Várpalota-Unió homokbánya 20. és 24. sírjaiban *in situ* megfigyelték.<sup>68</sup>

A kis csontlapokat — hiteles megfigyelések és a keskenyebb oldalakat fedő lapocskák hiánya miatt — korábban tévesen hangszernek („*kasztanyetta*”) tartották.<sup>69</sup> Madaras László a fehértói darabokat tévesen tarsolydíszeknek vélte<sup>70</sup> annak ellenére, hogy már korábban, a péterrévei 77. sírban előkerült, különböző méretű csontlapok alapján Jovan Kovačević már kis dobozka, skatulya díszének határozta meg.<sup>71</sup> Ezt hitelesítette a kerepesi D. sír példánya, amelynél már mind a négy lap ép állapotban előkerült.

Az apró, hasáb alakú, csontlemezekkel díszített kis dobozkákat Bóna István a várpalotai darabok sírban lévő helyzete, illetve a 20. sír bronz pincettája alapján a piperekészlet tartozékának tartotta.<sup>72</sup> Elképzelésének helyességét alátámasztja az, hogy a fehértói 50. és a péterrévei 77. sírban szintén szűrőkanállal és lancettával együtt kerültek elő.

A csontlapokkal díszített dobozók kora avar jellegű leletek társaságában kerültek eddig elő, nagylemezgömbös és nagy gyöngycsüngős fülbevalók, vaskarperecek, szűrőkanál, lancetta, monokróm, valamint szemesgyöngyök kíséretében. Ugyanakkor nem tartoznak a legkorábbi avar tárgytipusok közé.

### Övdíszek

A tömlővéges 11 férfisír közül nyolc sírban fémveretekkel díszített, vascsattal záródó öv volt. A várpalotai sír fogazott szalagfonatos kisszívvége és a felgyői 108. sír préselt, háromszögekből álló sorral díszített és szalagfonatos kisszívvégei kora avar típusok, a 7. század első felénél pontosabban nem keltezhetők.

Az alattyáni 77. és a Szeged-Fehértó A, 26. sírokban préselt félgömb alakú szegeccsekkel kivert övek voltak.

A hasonló díszszegeccsek hosszú életű verettípusok, azonban eddig részletes vizsgálatukra még nem került sor. A 6–14 szegeccsel kivert övek többsége vascsattal záródott, a mellékszíjak száma 2–8 között változott, amelyek végén általában sima kisszívvégek

voltak. Egyéb verettípusok (pajzs alakú veretek) csak nagyon ritkán díszítették ezeket az öveket.

A díszszegeccses övek időrendi helyzetének megítélése nem egységes. Kovrig Ilona megjelenésüket az avar kor kezdetére tette.<sup>73</sup> Bóna István is korai, „*unikális*” típusnak tartotta őket,<sup>74</sup> Tomka Péter is korai voltuk mellett érvelt.<sup>75</sup> A jászapáti temető díszszegeccses sírjait Madaras László a temetőt 670–680 körül megnyitó első temetkezések közé sorolta,<sup>76</sup> ugyanakkor a fehértói hasonló veretes sírokat a kora avar korra tette.<sup>77</sup> A Heraclius 610–613 között vert, felfülezett solidusa<sup>78</sup> által keltezett hajdúdorogi 1. sír — préselt rozettás övgarnitúra és korai típusú lószerszámveretek (háromkaréjos, rojtos végű, préselt félgömb alakú és téglalap alakú, rojtos végű veretek) — jól példázza a verettípus kora avar kori előfordulását.

A Kisköre, 6. sír lemezről kinyírt négyszögletes veretei és a topolyai 20. sírban a rablók által ott hagyott öntött bronz négyszögletes veret a közép avar kor végét jelentő verettípusok közül valók.

### Fegyverek

A 11 férfisír közül öt fegyveres. Kard csak a Szeged-Fehértó A, 26. sírban volt, bronz szerelések, P-füles típus.

Négy sírba íjat és 1–3 nyílhegyet helyeztek. A topolyai 20. sír kivételével a többiből<sup>79</sup> keskeny, párhuzamos hosszoldalú, szögletesen záródó íjkarcsontok kerültek elő, szimmetrikus és aszimmetrikus párokat alkotva. Ez az íjkartípus<sup>80</sup> a Duna-Tisza közének keleti részére, a Tisza mentére jellemző, főként a Fehértó A, Jászapáti és a felgyő-Ürmöstanyai temetők korai temetkezéseiben gyakori. A Duna-Tisza köze nyugati felében,<sup>81</sup> a Tiszántúlon<sup>82</sup> és a Dunántúlon<sup>83</sup> is csak szórványjelenséggként tűnik fel.

A kora avar anyagban lévő íjtípusok készen érkeztek a Kárpát-medencébe. Az ívelt és a kiszélesedő végű korai típusok nagy számban ismertek belső-ázsiai<sup>84</sup> és kelet-európai sztyepei 6–7. századi temetkezésekben,<sup>85</sup> de a tömlővéges síregyüttésekben is megjelenő, egyenes záródású típusokhoz analógiákat

<sup>68</sup> BÓNA 2000, Abb. 9. 3–4.

<sup>69</sup> WERNER 1962, 28.

<sup>70</sup> MADARAS 1995, 70–71.

<sup>71</sup> KOVAČEVIĆ 1972, 68.

<sup>72</sup> BÓNA 2000, 150.

<sup>73</sup> KOVRIG 1963, 105.

<sup>74</sup> BÓNA 1983, 119–120.

<sup>75</sup> TOMKA 2005, 168–170.

<sup>76</sup> MADARAS 1994, 120, 152.

<sup>77</sup> MADARAS 1995, 60.

<sup>78</sup> SOMOGYI 1997, 43–44.

<sup>79</sup> Jászapáti-Nagyállási út 91. sír (MADARAS 1994, Taf. XIV. 91: 2); Szeged-Fehértó A, 26. és 247. sírok (MADARAS 1995, Pl. 4. 1–4, Pl. 26. 1–2).

<sup>80</sup> Az orosz kutatás hun típusként nevezi meg. Lásd: KRUGLOV 2005.

<sup>81</sup> Fajsz-Garadomb, 4. sír (BALOGH-KŐHEGYI 2001, 8. kép 1–8) és Kunpeszér-Felsőpeszéri út, Homokbánya 9. sír. (Közöletlen, Katona József Múzeum, Kecskemét.)

<sup>82</sup> Deszk L, 8. sír (közöletlen, MFM ltsz.: 53.75.221).

<sup>83</sup> Zamárdi-Rétiföldek, 186. és 559. sír (BÁRDOS-GARAM 2009, Taf. 22. 18–24, Taf. 72. 19–20).

<sup>84</sup> Például Kudyrge (GAVRILOVA 1965); Mongun-Tajga, Shut-Col (KENK 1982).

<sup>85</sup> Avilovka (RAŠEV 2007, Tab. 12. 6); Vinogradnoe (ORLOV-RASSAMAKIN 1996); Risovoe (RAŠEV 2007, Tab. 33, 13–17); Sivašovka (KOMAR et al. 2006) stb.

csak Közép-Ázsiában, Altynasar kurgántemetőjében találunk.<sup>86</sup>

A topolyai 20. sírban is keskeny, azonban lekerített végű íjkarcsont töredékei voltak. Ez a típus az avar szállásterület egészén a kora avar korban általánosan elterjedt volt, és a közép avar kori leletegyüttesekben is gyakorta előfordul.

A feldúlt és kirabolt topolyai sírból egy keskeny, karcolt palmettadíszes tegez peremlemeze is előkerült. A díszítmény típusa alapján a töredék a 13/a motívumos,<sup>87</sup> közép avar korra jellemző típushoz tartozik.

A Fehértó A, 26. sírban a kardon, íjon és nyílcsúcson kívül egy rossz megtartású balta is volt,<sup>88</sup> amely a Duna–Tisza közti anyagban lévő kevés kalapácsfokú balta egyike.<sup>89</sup> Ez a baltatípus csak kora avar leletkörnyezetben fordul elő, főként az Északkelet-Dunántúl germán kapcsolatokkal rendelkező temetőiben gyakori, kiemelkedően magas a számuk a budakalászi temetőben,<sup>90</sup> de Zamárdi, Környe és Kölked-Feketekapu A temető sírjaiban is felbukkan. Az avar kori emléanyagban részben mediterrán, részben langobard jellegnek tekinthetők.<sup>91</sup>

#### Tarsolyzárók

Hat sírban csontból faragott tarsolyzáró volt, a felgyő-Ürmös-tanyai 108. sírban kettő is. Közülük a győri 570. sír három lyukkal áttört, hengeres alakú, fonatdíszes darabja a csontból készült tarsolyzárók későbbi típusaihoz tartozik. Ez a darab Bendeguz Tobias rendszerezésében a 3d típusba került,<sup>92</sup> de valójában a nagyon igényesen kidolgozott szalagfonat mintája a tarsolyzárók között egyedi.

A Homokmégy-Halom, 141. sírban lévő keskeny, egyik hosszoldalán ívelt faragott tarsolyzáró<sup>93</sup> a kora avar kori tarsolyzárók legnépesebb típusán belül egy kevés példányban előforduló altípus,<sup>94</sup> amelynek képviselői főként a Duna–Tisza közéről ismeretek.

A felgyői 108. sírból való egyik tarsolyzáró keskeny, rövid téglalap alakú és három lyukkal áttört. Oldalai gondosan ferdén csiszoltak. Bendeguz Tobias az 1d típusba sorolta, ahová ezen kívül mindösszesen csak két másik darab tartozik, amelyek közül az egyik a közeli Fehértó A temetőből származik.<sup>95</sup>

A Fehértó A, 247., a Jánoshida, 188. és a Felgyő-Ürmös-tanya, 108. sír másik tarsolyzárója Tobias rendszerezésében külön-külön típusba került,<sup>96</sup> de valójában a lapockacsontból készített, szögletes, kerek vagy ovális előlapú és a hátoldalon 3–5 lyukkal áttört, kora és közép avar kori sírok mellékleteiként előforduló, népes tarsolyzárók közé tartozik. A díszítései – pont-kör, pont-kör vonaldíszekkel vagy geometrikus elemekkel kombinálva, sraffozott háromszögek – inkább a kora avar kori csontmunkákra jellemző egyszerű motívumok, s ez alapján a tarsolyzáró típus korábbi képviselői közé tartozónak gondolhatjuk őket.

#### Egyéb leletek

A tömlővégeket tartalmazó leletegyüttesekben további apró leletek és eszközök is voltak, amelyek nagy részét valószínűleg tarsolyban hordták: ilyenek a férfisírokban lévő kovák, csiholók, de a leletek közt lévő római érmek, római veret- és csatttöredékek, római fibulák és a páncéllemezek is.

Egy-két lamella három női és egy férfi sírjában volt. A péterrévei 122. női sírből zömök, rövid, az egyik hosszoldalán ívelt bemetszéssel tagolt darab került elő, hasonló volt a fehértói 220. sír három lamellájának egyike is. Ezek a Klárafalva-Barna, 1. és a Gátér, 45. kora avar sírok<sup>97</sup> lamelláihoz hasonlósak mind arányaikat, mind a fűzőlyukak elosztását tekintve. A fehértói 220. sír másik robusztus, aszimmetrikus fűzőlyukas lamellájának oldaláról hiányzik az ívelt bemetszés. A felgyői 108. és 119. sírokban csak lamellatöredékek voltak, de azok alapján is egyértelmű, hogy más típusú, keskeny páncéllemezek részei.

A Zillingtal, D-184. sírban a jobb váll mellett egy öntött bronz, piramis alakú lószerszámveret volt. A verettípus Kárpát-medencei párhuzama a hódmezővásárhely-kishomoki 7. gepida sírból származik.<sup>98</sup> Frank és alemann környezetből származó számos analógiája<sup>99</sup> alapján bizonyos, hogy eredetileg párban kantárveret volt. Manfred Nawroth tipológiai felosztása szerint a Meroving-kori kantárveretek 4. típusába tartozik,<sup>100</sup> Ursula Kochnál az 580–600 közé keltezett Schretzheim(=délmet 7)-fázisba sorolható.<sup>101</sup> A veretet a sírbeli helyzete alapján másodlagos felhasználásban („*Altfund*”) a gyön-

<sup>86</sup> LEVINA 1994, ris. 124–131.

<sup>87</sup> STRAUB 1997, 127.

<sup>88</sup> MADARAS 1995, Pl. 4. 9.

<sup>89</sup> Bácsújfalú/Selenča (SRB) (CSALLÁNY 1953, XXXI. T. 5); Bugyi-Ürbőpuszta, szórvány (BÓNA 1957, XL. T. 2); Szighegy/Lovčenac (SRB) (ROEDIGER 1903, 272–276); Tass-38-as km-kő (BALOGH 2002, 19. kép 6).

<sup>90</sup> SZÜCSI 2012, 2. ábra.

<sup>91</sup> KISS 1996, 238.

<sup>92</sup> TOBIAS 2011, 291.

<sup>93</sup> GARAM 1975, Fig. 12. 4.

<sup>94</sup> Ig típus. (TOBIAS 2011, 287.)

<sup>95</sup> 38. sír. (MADARAS 1995, Pl. 6. 6.)

<sup>96</sup> 7b, 7c1 és 7c7 típusok. (TOBIAS 2011, 292, 294.)

<sup>97</sup> CSALLÁNY 1972, 8. kép 5, 11. kép 7.

<sup>98</sup> BÓNA–NAGY 2002, Taf. 9. 26.

<sup>99</sup> A párhuzamokat lásd: DAIM 1998, 104–105; NAGY 2004, 116–118, 155–156.

<sup>100</sup> NAWROTH 2001, 85–88.

<sup>101</sup> KOCH 1990, 235.

gyök közé csüngőként fűzték fel,<sup>102</sup> ezért a sír keltezésénél erre is figyelemmel kell lenni.

A síregyüttes háromszögletű poncokkal díszített bronz csipesze is idegen az avar kori leletkörnyezetben, a bikonikus monokróm gyöngsorról együtt.

A kantárveret ugyan nem eredeti funkciójában használták, de a csipesz, a gyöngsör és a piramis alakú veret együtt a sírban nyugvó nő meroving/germán kulturális kapcsolataira enged következtetni.

## ÖSSZEZÉS

A tömlővégek egyszerűnek, szinte szegényesnek mondható leletgyüttesekből származnak. Kísérőleteik alapján használatuk ideje a 7. század második negyedétől a század végéig, esetleg a 8. század elejéig adható meg. A faragott és esztergályozott darabok, valamint a díszítés alapján szétválasztott csoportok között markáns kronológiai különbségek nem mutatkoznak. A leletösszefüggések és a hasonló díszítésű csonttárgyak alapján a szalagfonattal díszített darabok kicsivel fiatalabbak lehetnek, azonban jelentős kronológiai különbség mégsem lehet köztük és a többi típus között, mert az alattyáni 77. sírban egy szalagfonatos egy karcolt vonaldíszes darabbal volt együtt. Ugyanakkor a tömlővégek többségétől formában eltérő, rövidebb és hengeres formájú topolyai és kiskörei darabok a tárgytypus késői képviselői. Az eddig ismertté vált darabok közül a legkésőbb az érsekújvári 396. sírból származó kerülhetett földbe, a gyöngycsüngős fülbevaló és a kései dinnyemag alakú gyöngyök alapján a 8. század első évtizedeiben.

A tárgytypus feltűnése a jelenlegi adatok alapján a 7. század második negyedénél nehezen pontosítható, amint eredete is. Megfelelő keleti analógiák hiányában helyi készítésük látszik valószínűnek, a kora avar kor első feléből előzményeik nem mutathatók ki.

A kora avar kori leletanyagban egyre több olyan tárgytypust sikerül a tárgytypológiai vizsgálatok alapján körvonalazni, amely a kora avar kor első feléből kimutatható előzmény nélkül, a 7. század második negyedében tűnik fel a Kárpát-medence régészeti anyagában. Elterjedésük vagy csak a Duna–Tisza közére korlátozódik vagy a lelőhelyeik súlypontja ide esik: vagyis ennek a területnek a népességére jellem-

Végezetül említésre érdemes a Felgyő-Ürmöstanya, 108. sírból, a tömlővégek mellől származó kísérőlelet. A bal combcsont külső oldalánál lévő apró szárnyascsontok a tarsolyban voltak, bronz lepény és átfúrt bronz lemeztöredék társaságában. Ugyancsak a bal combcsont mellől került elő egy vaslemezről készített kis kapa is, amely szintén magában áll az avar emlékanyagban.

zó.<sup>103</sup> Ilyenek az úgynevezett propeller alakú övforogók és a varkocsszorítók korai példányai,<sup>104</sup> a Mezőszilas-típusú csüngők,<sup>105</sup> a csücskös és bütykös edények, a varkocsfésűk, az egyenes végű, párhuzamos hosszoldalú, keskenykarú íjak, az egyenes csontlécekkel díszített, gallér nélküli tegeztek, az íjtegezhez tartozó, S- vagy szalagfonattal díszített, szíjvégek vagy csapott végű téglalap alakú csontlapocskák. Ezekon kívül e területen a temetkezési szokásokban is új jelenségek jelennek meg, mint például az állati eredetű áldozatok teljes hiánya, a külön gödörbe elásott lószerszám–fegyver együtteséből álló áldozati leletek, a teljesen üresen hagyott aknájú padmalyos sírok. Az új tárgytypusok és temetkezési szokások Duna–Tisza közti koncentrált, a Kárpát-medencében előzmény nélküli megjelenése elképzelhető, hogy egy ekkortájt a Kárpát-medencébe érkező népesség tárgyi hagyatékának tekinthető. Ezen új Kárpát-medencei jelenségek és a közelebbi-távolabbi analógiáik koncentrált közép-ázsiai előfordulása (Dzhetyasarkultúra) további vizsgálatokat kíván.

A fentiekben vizsgált csont (esetleg szaru) tömlővégek női sírokban való gyakori előfordulása arra utal, hogy mindenképpen olyan tárgy részei lehetnek, amelyek a mindennapi élet praktikus eszközei közé tartoztak. A folyadéktároló bőr- vagy hólyagtömlőn kívül egyebek, például bogycsók, magvak, porok tárolására szolgáló tömlők tartozékai is lehettek. Erre utalhat, hogy négy sírból kettesével kerültek elő. (2. tábla) Szűk területre, a Kárpát-medence két legnagyobb élő vízfolyásának mentére korlátozódó elterjedésük alapján használóik életmódbeli hasonlóságára gondolhatunk.

Balogh Csilla  
 İstanbul Üniversitesi Türkiyat  
 Araştırmaları Enstitüsü  
 İstanbul  
 E-mail: csillabal@gmail.com

<sup>102</sup> DAIM 1998, 105.

<sup>103</sup> A tárgytypusok és a rítuselemek részletes elemzését és a lelőhelyek teljes körű listáit lásd: BALOGH 2013.

Típusonként kiragadott példák felsorolását lásd: BALOGH 2014, 33–42. j.

<sup>104</sup> BALOGH 2011, 262–264.

<sup>105</sup> BALOGH 2012.



## IRODALOM

- BALOGH 2002 Balogh Cs.: *Régészeti adatok Bács-Kiskun megye területének kora avar kori történetéhez. Előmunkálatok a Duna–Tisza köze avar kori betelepülésének kérdéseire.* MFMÉ – StudArch 8 (2002) 291–340.
- BALOGH 2010 Balogh Cs.: *A Felgyő, Ürmös-tanyai avar kori temető.* In: (Szerk. Balogh Cs.–P. Fischl K.) *Felgyő, Ürmös-tanya.* MFMÉ – MonumArch 1. Szeged 2010, 185–381.
- BALOGH 2011 Balogh Cs.: *Kora avar kori ún. propeller alakú övveret a kunpeszéri 3. sírból.* MFMÉ – StudArch 12 (2011) 257–276.
- BALOGH 2012 Balogh, Cs.: *A Mezőszilas type pendant from Grave 14 of the Mélykút Sánc-dűlő cemetery.* In: (Ed. Vida T.) *Thesaurus Avarorum. Régészeti tanulmányok Garam Éva tiszteletére.* Budapest 2012, 269–287.
- BALOGH 2013 Balogh Cs.: *A Duna–Tisza köze avar kori betelepülésének problémái.* (Doktori disszertáció. ELTE.) Budapest 2013.
- BALOGH 2014 Balogh Cs.: *Avar sírok Felgyő-Kettőshalmi dűlőben.* In: (Szerk. Anders A.–Balogh Cs.–Türk A.) *Avarok pusztái. Régészeti tanulmányok Lőrinczy Gábor 60. születésnapjára.* Budapest 2013, 243–278.
- BALOGH–KŐHEGYI 2001 Balogh Cs.–Kőhegyi M.: *Fajsz környéki avar kori temetők II. Kora avar kori sírok Fajsz-Garadombon.* MFMÉ – StudArch 7 (2001) 333–363.
- BALOGH–PÁSZTOR 2015 Balogh Cs.–Pásztor A.: *Az avar kori nagy gyöngycsüngős fülbevalók.* In: (Szerk. Balogh Cs.–Major B.) *Hadak útján. A népvándorlaskor fiatal kutatóinak XXIV. konferenciája, Esztergom 2014. november 4–6.* (Studia ad Archaeologiam Pazmaniensia. Archaeological Studies of PPCU Department of Archaeology – A PPKE BTK Régészeti Tanszékének kiadványai 4.) (MTA BTK MÓT Kiadványok 3.) Budapest–Esztergom 2015, 581–625.
- BÁLINT 2004 Bálint Cs.: *A nagyszentmiklósi kincs.* Budapest 2004.
- BÁRÁNY 2014 Bárány A.: *Csonteszközök Daruszentmiklós F-005 avar kori településről.* In: (Szerk. Anders A.–Balogh Cs.–Türk A.) *Avarok pusztái. Régészeti tanulmányok Lőrinczy Gábor 60. születésnapjára.* Budapest 2014, 399–409.
- BÁRDOS–GARAM 2009 Bárdos, E.–Garam, É.: *Das awarenzeitliche Gräberfeld in Zamárdi-Rétiföldek.* MAA 9. Budapest 2009.
- BÓNA 1957 Bóna I.: *Az úrbőpusztai avar temető.* ArchÉrt 84 (1957) 155–173.
- BÓNA 1974 Bóna I.: *A középkor hajnala. A gepidák és a langobardok a Kárpát-medencében.* Budapest 1974.
- BÓNA 1979 Bóna I.: *A szegvár-sárpoldali lovassír. Adatok a korai avar temetkezési szokásokhoz.* ArchÉrt 106 (1979) 3–32.
- BÓNA 1980 Bóna, I.: *Studien zum frühawarischen Reitergrab von Szegvár.* Acta ArchHung 32 (1980) 31–95.
- BÓNA 1983 Bóna I.: *A XIX. század nagy avar leletei.* SzMMÉ 1982–1983 (1983) 81–160.
- BÓNA 2000 Bóna, I.: *Ein frühawarisches Gräberfeld in der Unio-Sandgrube von Várpalota.* ComArchHung 2000, 123–160.
- BÓNA–NAGY 2002 Bóna, I.–Nagy, M.: *Hódmezővásárhely-Kishomok.* In: Bóna, I.–Nagy, M.: *Gepidische Gräberfelder am Theissgebiet I.* MGAH 1. Budapest 2002, 34–189.
- BUGARSKI 2009 Bugarski, I.: *Nekropole iz goda antike i ranog srednjeg veka na lokaliteti Čik.* Belgrad 2009.
- CHANTRE 1887 Chantre, E.: *Recherches anthropologiques dans le Caucase.* Paris–Lyon 1887.
- ČILINSKÁ 1966 Čilinská, Z.: *Slawisch–awarisches Gräberfeld in Nové Zámky.* Bratislava 1966.
- ČILINSKÁ 1975 Čilinská, Z.: *Frauenschmuck aus dem 7.–8. Jahrhundert im Karpatenbecken.* SlovArch 23/1 (1973) 63–96.
- CSALLÁNY 1953 Csallány D.: *A bácsújfalusi avarkori hamvasztásos lelet. Adatok a kuturgurbolgárok (hunok) temetési szokásához és régészeti hagyatékhöz.* ArchÉrt 80 (1953) 133–141.
- CSALLÁNY 1960 Csallány D.: *Szabolcs-Szatmár megye avar leletei.* JAMÉ 1 (1958) 31–87.
- CSALLÁNY 1967 Csallány D.: *Sámánészkező volt-e az avarkori „írtartó csonttégely”? MFMÉ 1966–67, 61–70.*
- CSALLÁNY 1972 Csallány D.: *Avarkori páncélmaradványok a Kárpát-medencében. I.* JAMÉ 12–14 (1969–1971) 7–44.
- CS. SEBESTYÉN 1930 Cs. Sebestyén K.: *Rejtélyes csontok népvándorlaskori sírokban.* Dolg VI (1930) 178–204, 220.
- DAIM 1998 Daim, F.: *Das awarische Gräberfeld von Zillingtal: sechs Gräber mit „westlichen” Gegenständen.* In: „Zur Landeskunde des Burgenlandes” – Festschrift Hans Schmid. Eisenstadt 1998, 97–135.
- ERDÉLYI 1958 Erdélyi I.: *A jánoshidai avarkori temető.* RégFüz Ser. II. No. 1. Budapest 1958.
- ERDÉLYI–NÉMETH 1969 Erdélyi I.–Németh P.: *A várpalota-gimnáziumi avar temető. A Bakonyi Múzeum avarkori leletanyagának ismertetése I.* VMMK 8 (1969) 167–198.

- FETTICH 1943 Fettich N.: *Győr a népvándorlás-korban*. In: (Szerk. Lovas E.) Győr története a XIII. század közepéig. (Régészeti emlékek III.) Győr 1943, 3–57.
- GARAM 1975 Garam, É.: *The Homokmégy-Halom Cemetery*. In: (Ed. Kovrig, I.) Avar Finds in the Hungarian National Museum. Cemeteries of the Avar Periods (567–829) in Hungary I. Budapest 1975, 13–48.
- GARAM 1976 Sz. Garam É.: *Adatok a középvárkor és az avar fejedelmi sírok régészeti és történeti kérdéseihöz*. *FolArch* 27 (1976) 129–147.
- GARAM 1979 Garam, É.: *Das awarenzeitliche Gräberfeld von Kisköre*. (Fontes ArchHung.) Budapest 1979.
- GARAM 1984 Garam, É.: *Spätawarenzeitliche Goldgegenstände im Ungarischen Nationalmuseum*. *FolArch* XXXV (1984) 87–109.
- GARAM 1991 Garam, É.: *Die awarenzeitlichen Funde aus Ungarn im Römisch-Germanischen Zentralmuseum*. Bonn 1991.
- GARAM 1992 Garam, É.: *Die münzdatierten Gräber der Awarenzeit*. In: (Hrsg. Falko, D.) *Awarenforschungen I.* (Archaeologia Austriaca Monographien.) Wien 1992, 135–250.
- GARAM 1995 Garam, É.: *Das awarenzeitliche Gräberfeld von Tiszafüred*. (Cemeteries of the Avar Period (567–829) in Hungary. Vol. 3.) Budapest 1995.
- GARAM 1998 Garam É.: *Avar kori csont-ostor vagy korbácsvégek és ostorbuzogányok*. *ComArchHung* 1998, 109–119.
- GARAM 2001 Garam, É.: *Funde byzantinischer Herkunft in der Awarenzeit vom Ende des 6. bis zum Ende des 7. Jahrhundert*. MAA 5. Budapest 2001.
- GARAM 2002 Garam É.: *Avar kori fejedelmi és köznépi sírleletek kapcsolata a nagyszentmiklósi kincssel*. In: (Szerk. Garam É.) *Az avarok aranya – A nagyszentmiklósi kincs*. Budapest 2002, 81–111.
- GARAM 2003 Garam É.: *Avar kori fibulák*. *ArchÉrt* 128 (2003) 95–123.
- GAVRILOVA 1965 Gavrilova, A. A.: *Mogil'nik Kudyrge kak istočnik po istorii altajskih plemen*. Moskva–Leningrad 1965.
- KADA 1906 Kada E.: *Gátéri (Kun-kisszállási) temető a régibb középkorból*. *ArchÉrt* 26 (1906) 135–155, 207–221.
- KATZAMEYER 1997 Katzameyer, T.: *Verbreitungsbilder ausgewählter Perlentypen des Frühmittelalters in Süd- und Westdeutschland*. In: (Hrsg. Freedon-Wieczorek, von U. A.) *Perlen. Archäologie, Techniken, Analysen. Akten des Internationalen Perlensymposiums in Mannheim vom 11. bis 14. November 1994*. Bonn 1977, 149–160.
- KENK 1982 Kenk, R.: *Früh- und hochmittelalterliche Gräber von Kudyrga im Altai*. AVA-Materialien 3. München 1982.
- KISS 1983 KISS G.: *Egy avarkori fülbevalótípusról*. *ArchÉrt* 109 (1983) 100–110.
- KISS 1992 Kiss, A.: *Germanen im awarenzeitlichen Karpatenbecken*. In: (Hrsg. Daim, F.) *Awarenforschungen I.* (Studien zur Archäologie der Awaren 4.) Wien 1992, 35–134.
- KISS 1996 Kiss, A.: *Das awarenzeitlich-gepidische Gräberfeld von Kölked-Feketekapu A.* (MFMA 2. Studien zur Archäologie der Awaren 5.) Innsbruck 1996.
- KISS 1997 Kiss A.: *Az avar kori tegezék csontlemezeinek kronológiájához*. *ArchÉrt* 123–124 (1996–1997) 75–83.
- KOCH 1990 Koch, U.: *Das fränkische Gräberfeld von Klepsau im Hohenlohekreis*. FBVFBW 17. Stuttgart 1990.
- KOMAR et al. 2006 Komar, A. V.–Kubyšev, A. I.–Orlov, R. S.: *Pogreben'e kočevnikov VI–VII vv. iz Severo-zapadnovo Priazov'a*. In: *Stepy Evropy epohu sred'nevkov'a 5*. Donetsk 2006, 244–374.
- KOVAČEVIĆ 1972 Kovačević, J.: *Les tombes 73 et 77 de la nécropole de „Čik”*. *Balkanoslavica* 1 (1972) 65–72.
- KOVÁCS 1913 Kovács I.: *A mezőbándi ásatások*. *Dolg* IV (1913) 279–389.
- KOVRIG 1963 Kovrig, I.: *Das awarenzeitliche Gräberfeld von Alattyán*. *ArchHung* 40. Budapest 1963.
- KOZÁK 2007a Kozák J.: *Az avarok sípjá*. Arany Tarsoly. Hagymányórzők lapja 2007/9.
- KOZÁK 2007b Kozák J.: *A hólyagduda az avar kor hangszere*. Arany Tarsoly. Hagymányórzők lapja 2007/10.
- KÖRÖSI 2010 Körösi A.: *Szarmata és avarkori csonteszközök Felgyő-Kettőshalmon*. In: (Szerk. Gömöri J.–Körösi A.) *Csont és bőr. Az állati eredetű nyersanyagok feldolgozásának története, régészete és néprajza*. Budapest 2010, 99–116.
- KRUGLOV 2005 Kruglov, E. V.: *Slozsosostavnye luki Vostocnoj Evrpy rannevo sred'nevekov'a*. In: *Stepy Evropy epohu sred'nevkov'a 4*. Donetsk 2005, 73–142.
- LANTOS 2015 Lantos A.: *Kora avar lószerszámos temetkezés Dunavecsén*. In: (Szerk. Balogh Cs.–Petkes Zs.–Sudár B.–Zsidai Zs.) *„In nostra lingua Hringe nominant”*. Tanulmányok Szentpéteri József 60. születésnapja tiszteletére. Budapest–Kecskemét 2015, 29–37.
- LÁSZLÓ 1940 László Gy.: *Avarkori pásztorkészégek*. *ArchÉrt* 1 (1940) 91–98.
- LEVINA 1994 Levina, L. M.: *Dzsetiasarskaja kultura 3–4. Mogil'niki Altinasar 4*. Moskva 1994.

- LŐRINCZY 1991 Lőrinczy G.: *A Szegvár-oromdűlői kora avar kori temető 1. sírja*. MFMÉ 1984/85-2 (1991) 127–154.
- LŐRINCZY 1992 Lőrinczy G.: *Megjegyzések a kora avar kori temetkezési szokásokhoz. A tájolás*. JAMÉ 30–32 (1987–1989) 161–172.
- MADARAS 1994 Madaras, L.: *Das Awarische Graberfeld von Jászapáti*. Awarische Corpus – Avar Corpus Füzetek II. Debrecen–Budapest 1994.
- MADARAS 1995 Madaras, L.: *The Szeged-Fehértó „A” and „B” Cemeteries*. Das Awarische Corpus III. Debrecen–Budapest 1995.
- MESTERHÁZY 1971 Mesterházy K.: *Avar kori csonttégelyek*. DMÉ 1969–1970, 242–246.
- NAGY 1959 Nagy, S.: *Nekropola kod Aradca iz ranog srednjeg veka*. RVM 8 (1959) 45–102.
- NAGY 1998 Nagy, M.: *Awarische Grabfelder im Stadtgebiet von Budapest I–II*. MAA 2. Budapest 1998.
- NAGY 2004 Nagy M.: *A hódmezővásárhely-kishomoki gepida temető (elemzés)*. MFMÉ – StudArch 10 (2004) 129–209.
- NAWROTH 2001 Nawroth, M.: *Das Graberfeld von Pfahlheim und das Reitzubehör der Merowingergzeit*. (Wissenschaftliche Beibände zum Anzeiger des Germanischen Nationalmuseums. Band 19.) Nürnberg 2001.
- ORLOV–RASSAMAKIN 1996 Orlov, R. S.–Rassamakin, Y. â.: *Novye pam’atniki VI–VII vv. iz Priazov’a. – Materialy I. tyc. n. e. po arheologii i istorii Ukrainy i Vengrii*. Kiev 1996, 102–116.
- PÁSZTOR 1995 Pásztor A.: *A kora és közép avar kori gyöngyök és a bizánci éremleletes sírok kronológiai kapcsolata*. SMK 11 (1995) 69–92.
- PÁSZTOR 1997 Pásztor A.: *A tiszavasvári-koldusdombi avar kori temető gyöngyleteiről*. JAMÉ XXXVII–XXXVIII (1995–1996) 189–203.
- PÁSZTOR 2003 Pásztor A.: *A székkutas-kápolnadűlői avar kori temető gyöngyletei*. In: (Szerk. Bende L.–Lőrinczy G.) B. Nagy K.: *A székkutas-kápolnadűlői avar temető*. MFMÉ – MonArch 1. Szeged 2003, 331–370.
- PÁSZTOR 2008 Pásztor, A.: *Ergebnisse der typochronologischen Untersuchung awarischer Perlenfunde in Ungarn. Perlenfrucht in der Früh- und Mittelawarenzeit*. Antaeus 29–30 (2008) 307–324.
- PÁSZTOR 2012 Pásztor A.: *A Lesencetomaj-Piroskereszt avar kori temető 39. sírjának gyöngysora*. In: (Ed. Vida T.) *Thesaurus Avarorum. Régészeti tanulmányok Garam Éva tiszteletére*. Budapest 2012, 477–488.
- PREDA 1980 Preda, C.: *Callatis necropola romanabizantină*. BiblArch 38. Madrid 1980.
- RAŠEV 2007 Rašev, R.: *Prab’ulgarite prez V–VII vek*. Velika Trnovo 2007.
- REPNIKOV 1906 Repnikov, N. I.: *Nekatorye mogil’niki oblast’i krymskiji gotov*. (Izvan’ija imparatorskoj arheologičeskoj komissiji 19.) Moskva 1906.
- ROEDIGER 1903 Roediger A.: *Koraközépkori lovas sírletről Szeghegyen (Bács-Bodrog megye)*. ArchÉrt 23 (1903) 272–276.
- SALAMON–CS. SEBESTYÉN 1995 Salamon, Á.–Cs. Sebestyén, K.: *The Szeged-Kundomb Cemetery*. Das Awarische Corpus IV. Debrecen–Budapest 1995, 8–109.
- SALAMON–ERDÉLYI 1971 Salamon, Á.–Erdélyi, I.: *Das völkerwanderungszeitliche Graberfeld von Környe*. StudArch 5. Budapest 1971.
- SAUER 2007 Sauer, F.: *Die archaologischen Grabungen auf der Trasse der S1. Fundstelle Vösendorf-Luxemburg Strasse*. Bad Vöslau 2007.
- SOMOGYI 1997 Somogyi P.: *Byzantinische Fundmünzen der Awarzeit*. MFMA 5. Innsbruck 1997.
- STADLER 2005 Stadler, P.: *Quantitative Studien zur Archäologie der Awaren*. MPrKom 60. Wien 2005.
- STRAUB 1997 Straub P.: *Avar kori tegezdíszító csontlemezek. Motivumtipológia és kronológia*. MFMÉ – StudArch 3 (1997) 117–151.
- STRAUB 2000 Straub P.: *6–7. századi temetőrészlet Keszthely-Fenékpusztán (Erdélyi István ásatása, 1976)*. In: (Szerk. Bende L.–Lőrinczy G.–Szalontai Cs.) *Hadak útján*. Szeged 2000, 205–229.
- STRAUB 2006 Straub P.: *Kiegészítés a kora avar kori tegezcsontok időrendjéhez*. ComArchHung 2006, 163–177.
- SZABÓ 1965 Szabó J. Gy.: *Az egri múzeum avar kori emlékanyaga I. Kora avar kori sírleletek Tarnaméráról*. EMÉ 3 (1965) 29–71.
- SZABÓ 1975 Szabó, J. Gy.: *The Pilismarót Cemetery*. In: (Ed. Kovrig, I.) *Avar Finds in the Hungarian National Museum*. Budapest 1975, 241–281.
- SZÜCSI 2012 Szücsi F.: *A kora- és közép avar kori balták és fokosok*. In: (Szerk. Petkes Zs.) *Hadak útján XX. A Népvándorlaskor Fiatal Kutatóinak XX. Összejövetelének Konferenciakötete (Budapest–Szigethalom, 2010. október 28–30.)*. Budapest 2012, 121–137.
- TEMPELMANN–MAĆZYŃSKA 1985 Tempelmann-Maćzyńska, M.: *Die Perlen der römischen Kaiserzeit und der frühen Phase der Völkerwanderungszeit im mitteleuropäischen Barbaricum*. RGF 43. Mainz 1985.
- TETTAMANTI 2000 Tettamanti, S.: *Das awarische Graberfeld in Vác-Kavicsbánya*. MAA 5. Budapest 2000.

- TOBIAS 2011 Tobias B.: *Avar kori tarsolyzárók a Kárpát-medencében*. MFMÉ – StudArch 12 (2011) 277–312.
- TOMKA 1971 Tomka P.: *A Győr, Télavető dűlői avar temető belső csoportjai*. Arrabona 13 (1971) 55–97.
- TOMKA 2005 Tomka P.: *Korai avar sírok Böres-Nagydombon (Győr-Moson-Sopron megye)*. ArchÉrt 130 (2005) 137–179.
- TÖRÖK 1973 Török Gy.: *VII. századi sírok Kerepesről*. FolArch 8 (1973) 113–134.
- VIDA 2000 Vida, T.: *Die Ziergehänge der awarenzeitlichen Frauen im Karpatenbecken*. Festschrift von István Bóna. Acta ArchHung 51 (1999–2000) 367–377.
- WERNER 1962 Werner, J.: *Die Langobarden in Pannonien. Beiträge zur Kenntnis der langobardischen Bodenfunde vor 568*. München 1962.
- WICKER 1978 Wicker E.: *A sükösd-ságodi avar temető*. (Szakdolgozat. ELTE.) Budapest 1978.

AVAR MOUTHPIECES OF HOSES

CSILLA BALOGH

*In the present study we deal with a rare object type from the Avar period; namely with the carved or turned short rolls made of bone or horn, which formed mouthpiece of leather or bladder hoses.*

*We know 38 pieces of them among the historical relics of the Avar period. (Table 1)*

*Most of their archaeological sites are situated along the right side of the Tisza and left side of the Danube, and in the north-eastern corner of Transdanubia. (Fig. 1) 28 of them originate from the Danube–Tisza Interfluve, and based on this, bone mouthpieces of hoses can be kept distinctive pieces of Avar period finds from this area. In 4 graves along the Central Tisa there were 2-2 pieces, in other cases they were found one by one.*

*18 pieces (46%) originate from women's graves, 13 (33,3%) from men's graves, and 6 (15,3%) from youth and children's grave. This find type cannot be founded in elderly men's graves. Among the Avar pottery there are clay flasks (Fig. 3), whose pear shape, flat rear and front side of belly and narrow neck remind the forms of flasks/hoses made of*

*organic materials. This proves that the Avars used leather or bladder hoses.*

*We reconstruct (Pl. 1, 5–6) their forms and closures on the base of ethnographic analogies (Fig. 2) and the Asian stone sculptures. The positions of the mouthpieces of hoses in graves show, that the hoses were worn suspended from a belt.*

*We grouped the mouthpieces of hoses based on their ornamentation (Pl. 2, 5–6). The mouthpieces of hoses were found among simple, almost poor findings.*

*Their chronological position are given based on their accompanying findings. Based on the earrings, beads, brooches, bone-disc boxes, belt ornaments and weapons they can be dated to the second quarter of the 7th century to the end of the century, or possibly to the beginning of the 8th century.*

*Because of the absence of Eastern analogies we consider it a local object type to have been developed in the Carpathian Basin.*

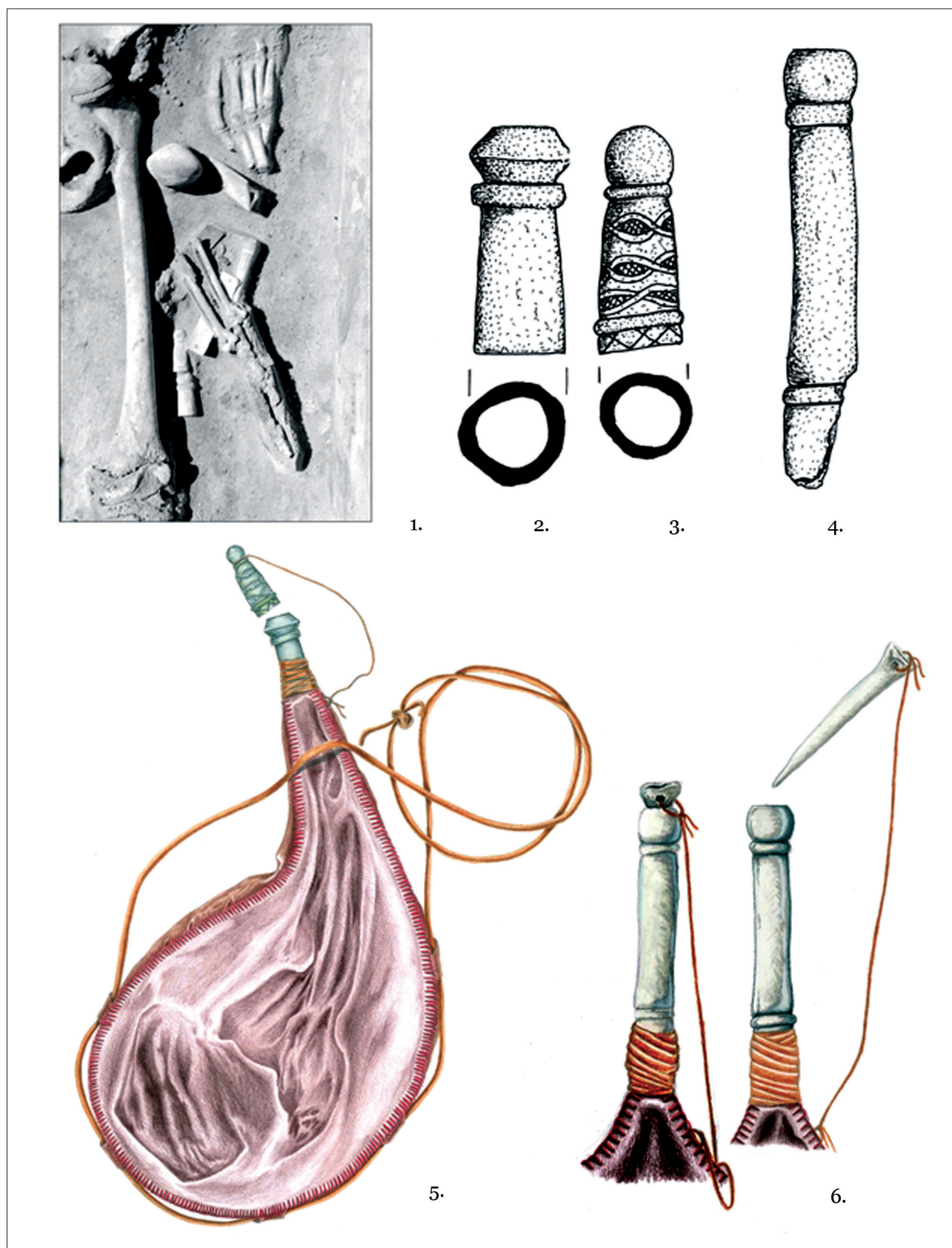
*Translated by Csilla Balogh*

1. táblázat: Tömlővéget tartalmazó avar kori sírok áttekintő táblázata  
 Table 1: Summary table of the Avar graves with mouthpieces of hoses

	Lelőhely	Sír-szám	Halott neve	Tömlővég		Melléklet	Irodalom	
				Db	Helye			
1	Alattyan-Tulát	22	nő	1	6,8	jobb kéztónél	ovális fülkarika, gyöngy, vascsat, orsógomb	KOVRIG 1963, 12. Taf. I. 22: 59.
	Alattyan-Tulát	71	gyermek (15–16 év)	1	5,8	jobb combcsont mellett	gyöngyök, tarsolyzáró, áttört, egybeöntött testű bronzcsat	KOVRIG 1963, 15. Taf. VI. 71: 5.
	Alattyan-Tulát	77	férfi (Ad.)	2	5,6; 7,8	bal lábszár belső oldalánál	fülkarika, vascsat, pitykék, kova, csiholó, vaskarika, két nyílhegy, két vaskés	KOVRIG 1963, 15. Taf. VI. 77: 29–30.
2	Aradi/Aradac (SRB)	14	férfi (Mat.)	1	9	jobb kéztónél	arany kifli alakú fülkarika, vascsat, vaskés	NAGY 1959, Tab. 3. 9.
3	Topolya-Bánkert, Vágóhid/ Bačka Topola-Bánkert, Klanica (SRB)	20	férfi (Mat.)	1	3,6	másodlagos helyzetben	gyöngy, két vascsat, négyzet alakú övveret, vaskés, íj, faragott tegezcsont, egy nyílhegy	közöletlen
4	Péterréve/Bačko Petrovo Selo, Čik (SRB)	I	nő	1	3,8	—	fülkarika, gyöngyök vasláncsal, vaskarperec, ujjasfibula, lemezfibula, orsókarika	BUGARSKI 2009, 15, T. I. I: 6.
	Péterréve/Bačko Petrovo Selo, Čik (SRB)	73	nő?	1	6,3	bal combcsont mellett	bronz nagy gyöngyűngős fülbevaló, vaskés, fenőkő, edény	BUGARSKI 2009, 54–55, T. XII. 73: 3.
	Péterréve/Bačko Petrovo Selo, Čik (SRB)	81	nő	1	2,5	jobb kéztónél	bronz fülkarika, vascsat, vaskés	BUGARSKI 2009, 58, T. XIV. 81: 2.
	Péterréve/Bačko Petrovo Selo, Čik (SRB)	122	nő	1	7,3	bal könyök alatt	gyöngyök, vascsat, vaskarika, kisszívég, orsókarika, lamella, edény	BUGARSKI 2009, 74–75, T. XIX. 122: 6.
5	Budakalász-Dunapart	508	nő?	1				STADLER 2005
6	Budapest (III.)-Szőlő köz 2.	27	?	1	3,3	medencénél	piros festékrög	NAGY 1998, 49, Taf. 44. 27: 1–2.
7	Bugyi-Ürbőpuszta	7	nő (20–25)	1	6,6	bal felkar mellett	bronz nagy gyöngyűngős fülbevaló, vascsat, edény, orsógomb, állatcsont	BÓNA 1957, XXX. T. 18.

Lelőhely	Sír-szám	Halott neve	Tömlővég			Melléklet	Irodalom
			Db	H (cm)	Helye		
8 Érsekújvár/Nové Zámky (SK)	396	nő	1			kerek karikájú gyöngycsüngős fülbevaló, dinnyemag alakú és kölesgyöngyök, spirál- és pántgyűrű, vascsat, orsógomb, vas karperec, edény, vaskés, gömbös vastárgy?	ČILINSKÁ 1966, Taf. LX. 396: 5.
9 Felgyő-Ürmös-tanya	108	férfi (Mat.)	2	244,283	bal combcsont mellett	vascsat, bronz kisszívűvek, vaskés, két orsógomb, kapa, vaskarika, vaslánc, két tarsolyzáró, lamella, bronzlemez, bronzlepeny, szárnycsontok, tojás	BALOGH 2010, 203, 47. kép 2-4.
Felgyő-Ürmös-tanya	szórvány		1	4,6	—	—	BALOGH 2010, 222, 98. kép 6.
Felgyő-Ürmös-tanya	119	nő	2	5,32; 2,46	jobb kéz ujjcsontjai között	gyöngyök vasláncsal, vaskarika, két lamella, disznócsontok	BALOGH 2010, 204, 49. kép 119: 12-13.
10 Győr-Téglavető-dűlő	559	gyermek	1			lyukas ólomtárgy, edény	FETTICH 1943. 33.
Győr-Téglavető-dűlő	570	nő	1	6,1		vascsat, tarsolyzáró, II. Constantinus érem, gyöngyök, késő római szíjvég, bronztű	FETTICH 1943. 33, XI. t. 17.
Győr-Téglavető-dűlő	596	nő	1			két római érem, vascsat, bogys fülbevaló, gyöngyök	FETTICH 1943. 33.
11 Homokméggy-Halom	141	férfi (Juv.)	1	3,5	jobb combtó mellett	vascsat, bronz korong alakú övveret, vaskés, két vaskarika, csont tarsolyzáró	GARAM 1975. 33, Fig. 12. 141: 1.
12 Jánosshida-Tótkérpuszta	188	férfi (30-35)	2	6,6	bal kéztő belső oldalánál	vascsat, egybeöntött pajzstestű bronzcsat és bronzcsat töredéke, tarsolyzáró, vaskés, fenőkö, bogozó?	ERDÉLYI 1958, 3. t. 14-15.
13 Jászapáti-Nagyállási út	91	férfi	1	6,2	betöltésből	vascsat, vaskés, íj, nyílhegy	MADARAS 1994, 36, Taf. XIV. 91: 3.
Jászapáti-Nagyállási út	103	gyermek	1	5	gerincoszlop közepén	vaskarika, orsókarika	MADARAS 1994, 38, Taf. XV. 103: 1.
Jászapáti-Nagyállási út	211	nő	1	5,6	jobb alkar mellett	lemezgömbös fülbevaló, gyöngy, vascsat, vaskarika, vaskés, csontlemezes skatulya, orsókarika	MADARAS 1994, 62, Taf. XXXII. 211: 6.
14 Kisköre-Halastó	6	férfi	1		bal alkarnál	két vascsat, lemezes kisszívűvek, négyszögletes bronzveretek félgömb fejű szegecstakarókkal, vashuzal töredékek	GARAM 1979, Taf. 6. 6: 19.

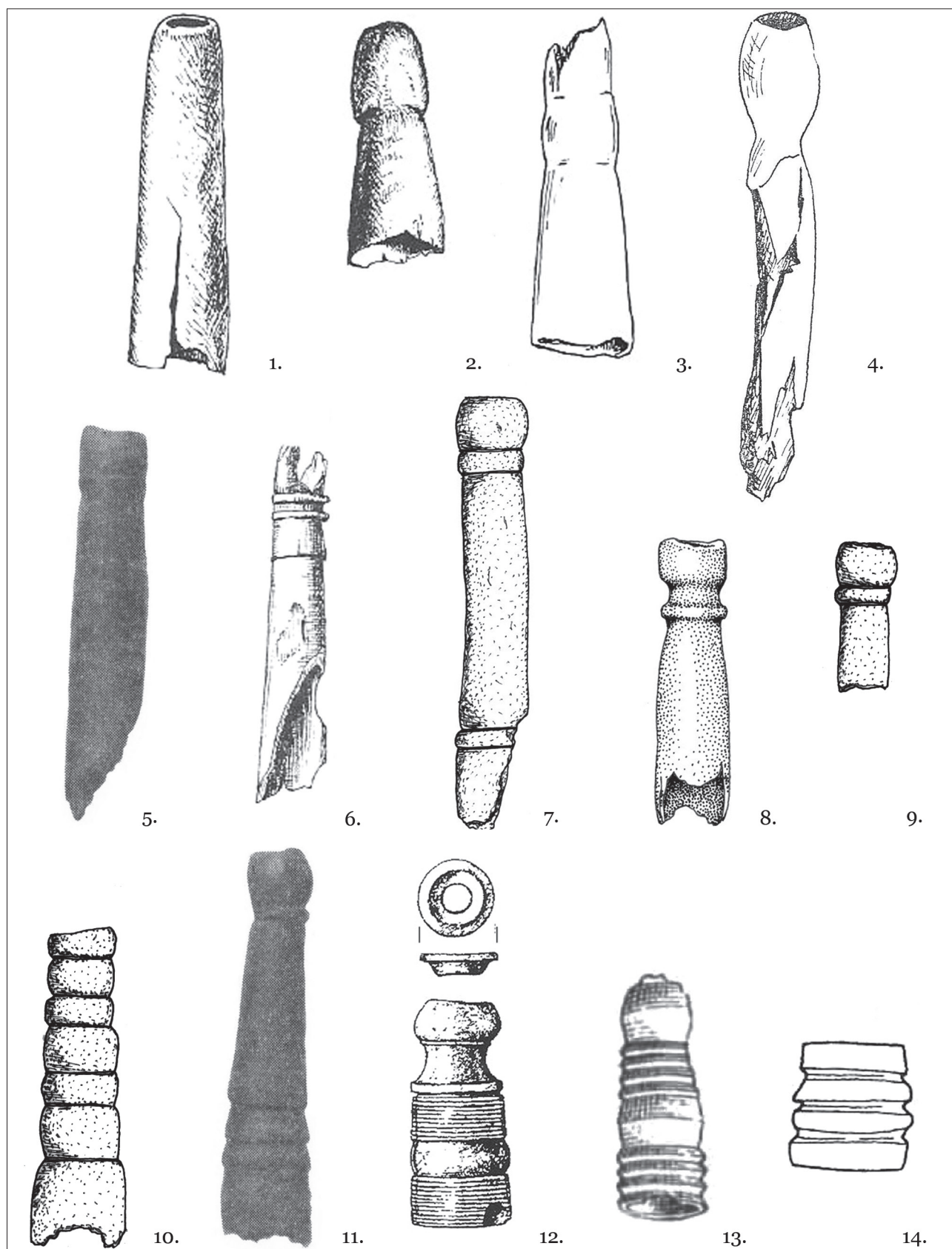
Lelőhely	Sír-szám	Halott neve	Tömlővég			Melléklet	Irodalom
			Db	H (cm)	Helye		
15 Környe	116	nő (Mat.)	1		bal medence mellett	ezüst nagylemezgömbös fülbevaló, gyöngy, vascsat, vaskés, római verettedék, edény	SALAMON-ERDÉLYI 1971, 25, Taf. 19.65.
16 Sükösd-Ságod	17	nő	1	5,3	medence jobb oldalán	ezüst felhúzott lemezgömbös fülbevaló, ezüst nagylemezgömbös fülbevaló, gyöngyök, orsógomb, vaskés, vascsat, edény, állatcsont	WICKER 1978.
17 Szeged-Fehértó A	26	férfi (Ad.)	1	5,2	jobb kéztő mellett	ezüst aprógömbös fülbevaló, gyöngy, két vascsat, ezüstpitykék, ezüst kis- és nagyszíjvégek, vaskés, P-füles kard, íj, két nyílhegy, faragott csontlapocska, edény, disznócsontok	MADARAS 1995, 17, Pl. 4. 5.
Szeged-Fehértó A	220	nő (Mat.)	1	4	jobb kéztő mellett	vaslánc gyöngyökkel összerózsásodva, orsógomb, vaskés, két lamella, edény, szárnyascsonatok, tojás	MADARAS 1995, 37, Pl. 24. 220: 1.
Szeged-Fehértó A	247	férfi	1	6,3	jobb kéztő mellett	ezüstpitykék, kis- és nagyszíjvégek, fibula, vaskés, tarsolyzáró, csipesz, csiholó, kova, balta, íj, három nyílhegy, edény, marhacsont, halcsontok	MADARAS 1995, 39, Pl. 26. 4.
Szeged-Fehértó A	358	nő	1	6	medence bal oldalán	gyöngyök, aranyszálak, vas karperecpár, vascsat, gyöngyök, orsógomb, vascsat, vaskés	MADARAS 1995, 50, Pl. 35. 358: 1.
18 Vác-Kavicsbánya	270	nő (Juv.)?	1	5,6	jobb oldalon	bronz pánttöredék, kerék vascsat, kölesgyöngyök, orsógomb, edény, vaslánc	TETTAMANTI 2000, 61, Taf.14. 270: 1.
19 Várpalota-Gimnázium	134 (H)	lovas férfi	1	7,5	—	tűtartó, fogazott szalagfonatos szíjvég, három vésett díszű csontlemez	ERDÉLYI-NÉMETH 1969, 180, III. t. 5.
20 Völgyfálva/Zillingtal (A)	D184	nő	1		medencecsont bal oldalán	nagylemezgömbös fülbevaló, gyöngyök, két vas karperec, vaskés, bronzkarika, vasár, vaslánc, bronzcsengető, csipesz, orsókarika, edény, lószervelet	DAIM 1998, Taf. 6. 7.



1. tábla: Felgyő-Ürmös-tanya, 108. sír: 1. Sírfotó részlete; 2–4. Tömlővégek; 5–6. Bőrtömlő záródásának rekonstrukciója

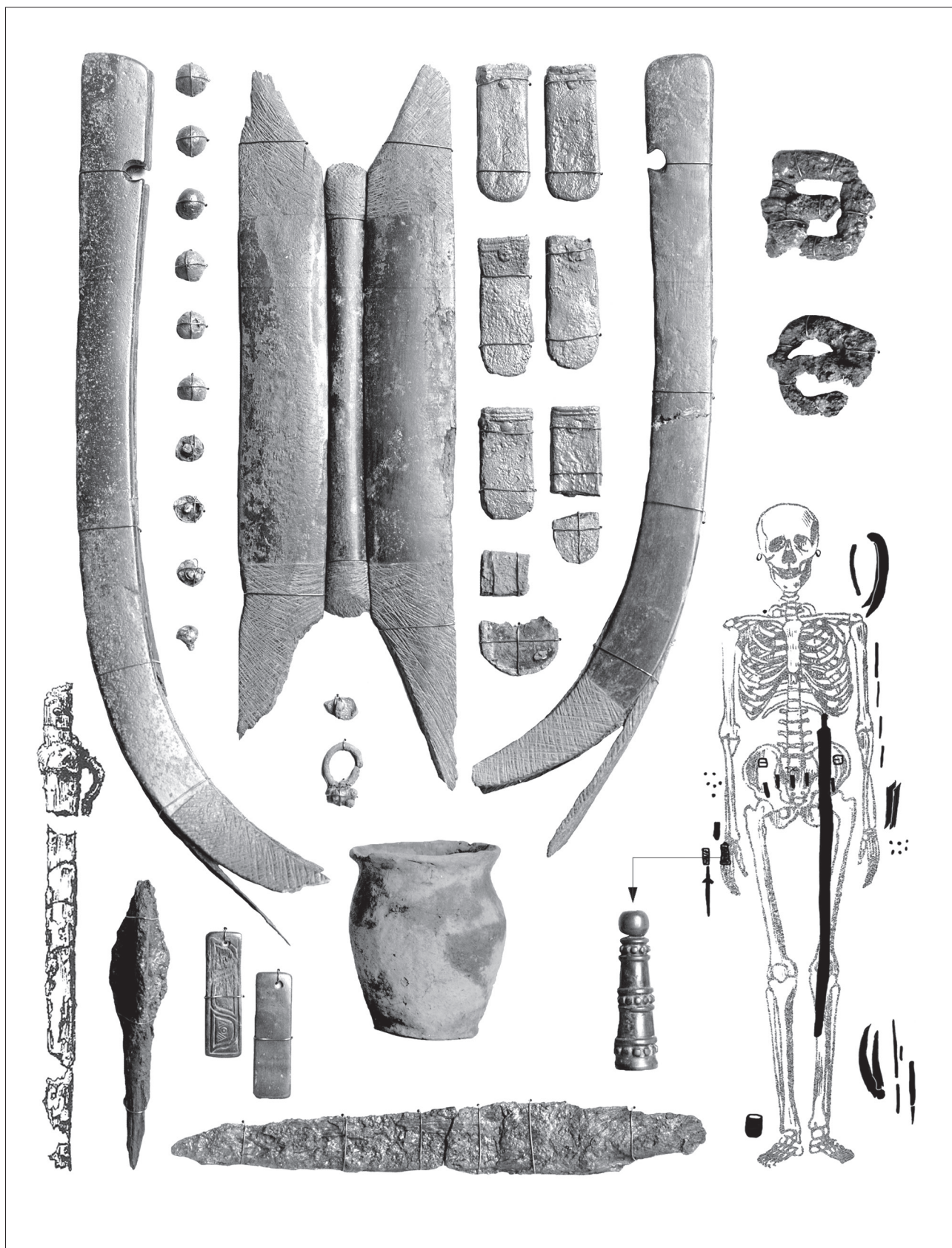
Pl. 1: Felgyő-Ürmös-tanya, Grave 108. 1. Details of the grave-photo; 2–4. Mouthpieces of hoses from the grave; 5–6. Reconstruction of closures of the mouthpieces of hoses





2. tábla: 1. Jászapáti-Nagyállási út, 91. sír; 2 Szeged-Fehértó A, 220. sír; 3. Környe, 116. sír; 4. Aradi/Aradac (SRB), 14. sír; 5, 11: Jánoshida-Tótképuszta, 188. sír; 6. Szeged-Fehértó A, 358. sír; 7. Felgyő-Űrmös-tanya, 108. sír; 8. Felgyő-Űrmös-tanya, szórvány; 9–10. Felgyő-Űrmös-tanya, 119. sír; 12. Budapest (III.) Szőlő köz 2., 27. sír; 13. Érsekújvár/Nové Zámky (SK), 396. sír; 14. Péterréve/Bačko Petrovo Selo, Čik (SRB), 81. sír

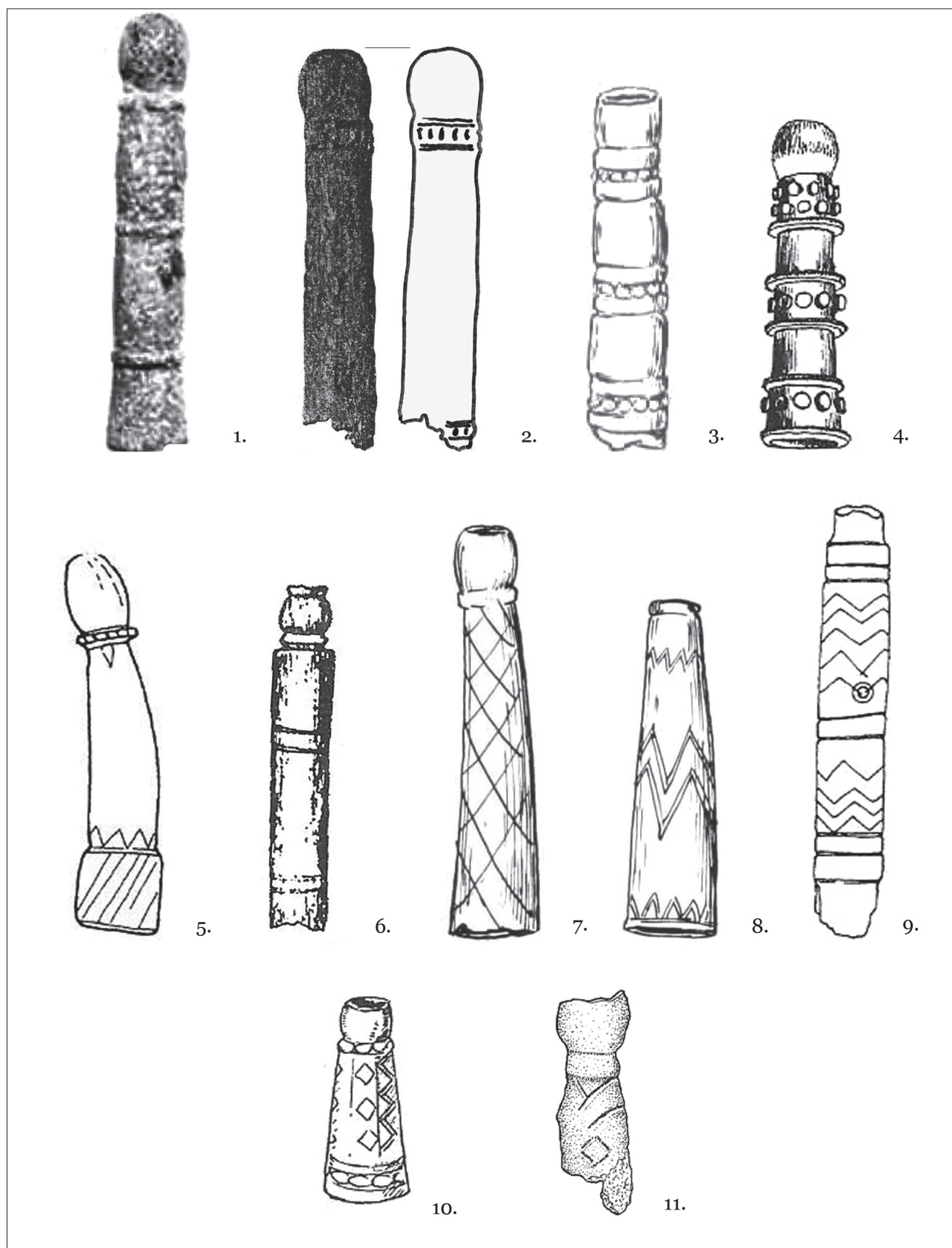
Pl. 2: 1. Jászapáti-Nagyállási út, Grave 91; 2. Szeged-Fehértó A, Grave 220; 3. Környe, Grave 116; 4. Aradac (SRB), Grave 14; 5, 11. Jánoshida-Tótképuszta, Grave 188; 6. Szeged-Fehértó A, Grave 358; 7. Felgyő-Űrmös-tanya, Grave 108; 8. Felgyő-Űrmös-tanya, stray find; 9–10. Felgyő-Űrmös-tanya, Grave 119; 12. Budapest (III.) Szőlő köz 2, Grave 27; 13. Nové Zámky (SK), Grave 396; 14. Bačko Petrovo Selo, Čik (SRB), Grave 81



3. tábla: Szeged-Fehértó A, 26. sír (archív felvétel, MFM fotótár)  
 Pl. 3: Szeged-Fehértó A, Grave 26 (Archiv photo, collection of photos of the MFM)

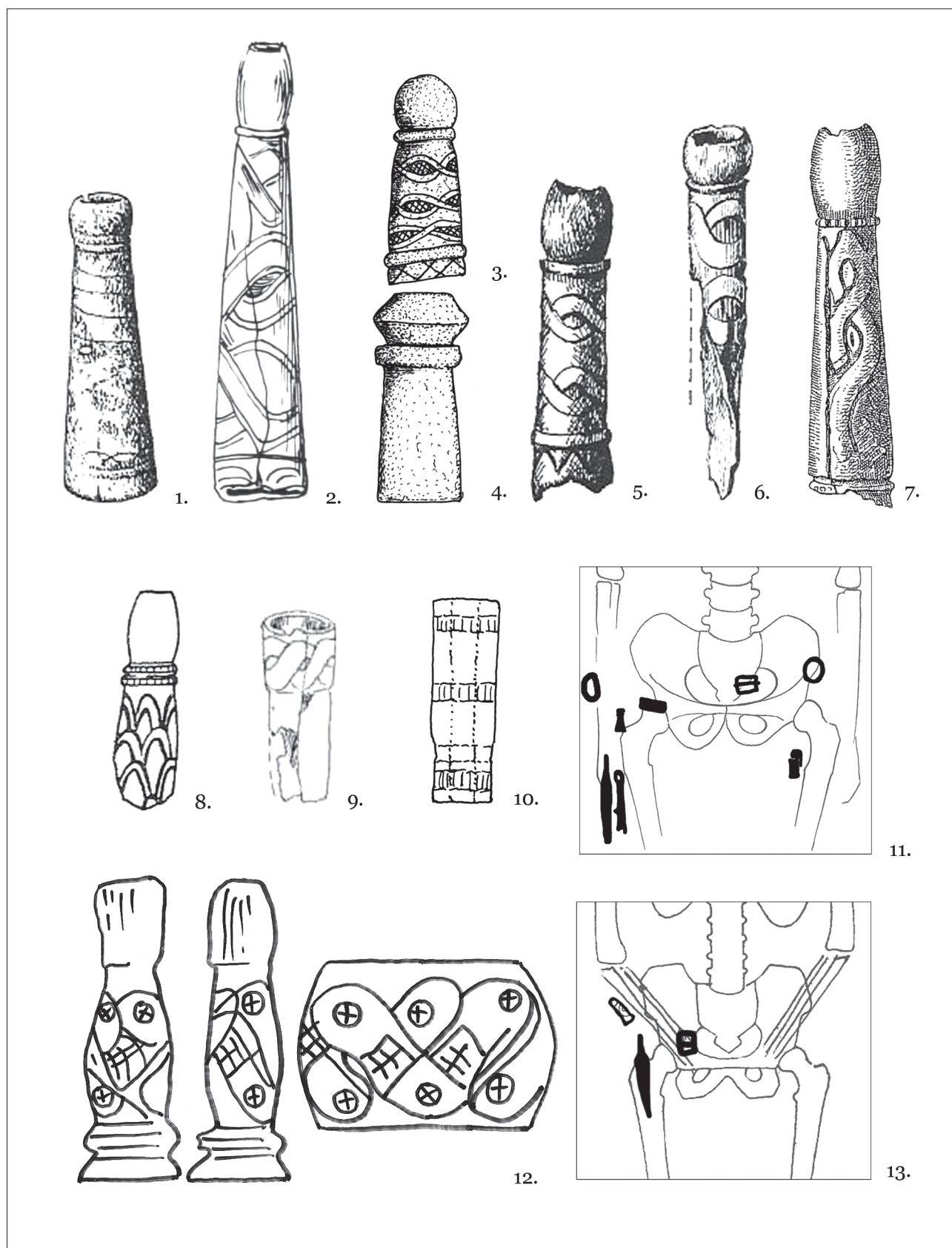


4. tábla: Szeged-Fehértó A, 247. sír (archív felvétel, MFM fotótár)  
Pl. 4: Szeged-Fehértó A, Grave 247 (Archiv photo, collection of photos of the MFM)



5. tábla: 1. Várpalota-Gimnázium, 134(H) sír; 2. Bugyi-Ürbőpuszta, 7. sír; 3. Alattján-Tulát, 71. sír; 4. Szeged-Fehértó A, 26. sír; 5. Péterréve/Bačko Petrovo Selo, Čik (SRB), 73. sír; 6. Vác-Kavicsbánya, 270. sír; 7. Alattján-Tulát, 22. sír; 8. Alattján-Tulát, 77. sír; 9. Péterréve/Bačko Petrovo Selo, Čik (SRB), 122. sír; 10. Homokmégy-Halom, 141. sír; 11. Völgyfalva/Zillingtal (A), D-184. sír

Pl. 5: 1. Várpalota-Gimnázium, Grave 134(H); 2. Bugyi-Ürbőpuszta, Grave 7; 3. Alattján-Tulát, Grave 71; 4. Szeged-Fehértó A, Grave 26; 5. Bačko Petrovo Selo, Čik (SRB), Grave 73; 6. Vác-Kavicsbánya, Grave 270; 7. Alattján-Tulát, Grave 22; 8. Alattján-Tulát, Grave 77; 9. Bačko Petrovo Selo, Čik (SRB), Grave 122; 10. Homokmégy-Halom, Grave 141; 11. Zillingtal (A), Grave D-184



6. tábla: 1. Jászapáti-Nagyállási út, 103. sír; 2. Alattyán-Tulát, 77. sír; 3-4. Felgyő-Ürmös-tanya, 108. sír; 5. Jászapáti-Nagyállási út, 211. sír; 6. Szeged-Fehértó A, 247. sír; 7. Győr-Téglavető-dűlő, 570. sír; 8. Péterréve/Bačko Petrovo Selo, Čik (SRB), I. sír; 9. Kisköre-Halastó, 6. sír; 10. Topolya-Bánkert, Vágóhid/Bačka Topola-Bankert, Klanica (SRB), 20. sír; 11. Homokmégy-Halom, 141. sír; 12-13. Sükösd-Ságod, 17. sír  
 Pl. 6: 1. Jászapáti-Nagyállási út, Grave 103; 2. Alattyán-Tulát, Grave 77; 3-4. Felgyő-Ürmös-tanya, Grave 108; 5. Jászapáti-Nagyállási út, Grave 211; 6. Szeged-Fehértó A, Grave 247; 7. Győr-Téglavető-dűlő, Grave 570; 8. Bačko Petrovo Selo, Čik (SRB), Grave I; 9. Kisköre-Halastó, Grave 6; 10. Bačka Topola-Bankert, Klanica (SRB), Grave 20; 11. Homokmégy-Halom, Grave 141; 12-13. Sükösd-Ságod, Grave 17

---

**A KÖTETBEN TALÁLHATÓ RÖVIDÍTÉSEK JEGYZÉKE –****ABKÜRZUNGSVERZEICHNIS – LIST OF ABBREVIATIONS**

A	Ausztria
Acta ArchHung	Acta Archaeologica Academiae Scientiarum Hungaricae (Budapest)
Antaeus	Antaeus. Communicationes ex Instituto Archaeologico Academiae Scientiarum Hungaricae (Budapest)
AntJ	The Antiquaries Journal (Cambridge)
AqFüz	Aquincumi Füzetek (Budapest)
Arrabona	Arrabona. A Győri Xántus János Múzeum Évkönyve (Győr)
ArchÉrt	Archaeologiai Értesítő (Budapest)
ArchHung	Archaeologica Hungarica (Budapest)
AVA-Materialien	Materialen zur Allgemeinen und Vergleichenden Archäologie (München)
Balcanoslavica	Balcanoslavica. Centar za istraživanje na staroslovenskata kultura (Negotin)
BalKözl	Balácai Közlemények (Veszprém)
BAR-IS	British Archaeological Reports – International Series (Oxford)
BBDP	Bericht der Bayerischen Bodendenkmalpflege (München)
BCH Suppl	Bulletin de Correspondance Hellénique Supplément (Athéne)
BiblArch	Bibliotheca de Archeologie (Mardid)
BJb	Bonner Jahrbücher (Bonn)
BRGK	Bericht der Römisch-Germanischen Kommission (Frankfurt am Main)
BROB	Berichten van de Rijksdienst voor het Oudheidkundig Bodemonderzoek in Netherland (Amersfoort)
BVbl	Bayerische Vorgeschichtsblätter (München)
CarnJb	Carnuntum Jahrbuch (Wien)
ComArchHung	Communicationes Archaeologicae Hungariae (Budapest)
DissArch	Dissertationes Archaeologicae ex Instituto Archaeologico Universitatis de Rolando Eötvös nominatae (Budapest)
DissPann	Dissertationes Pannonicae (Budapest)
DMÉ	A Debreceni Déri Múzeum Évkönyve (Debrecen)
Dolg	Dolgozatok az Erdélyi Nemzeti Múzeum Érem- és Régiségtárából (Kolozsvár)
EMÉ	Az Egeri Múzeum Évkönyve (Eger)
FBVFBW	Forschungen und Berichte zur Vor- und Frühgeschichte in Baden-Württemberg (Darmstadt)
FM	Ferenczy Múzeum (Szentendre)
FiA	Forschungen in Augst (Augst)
FiL	Forschungen in Lauriacum (Linz)
FK	Forster Gyula Nemzeti Örökségvédelmi és Vagyongazdálkodási Központ (Budapest)
FKF	Forster Gyula Nemzeti Örökségvédelmi és Vagyongazdálkodási Központ, Fotótár (Budapest)
FKI	Forster Gyula Nemzeti Örökségvédelmi és Vagyongazdálkodási Központ, Irattár (Budapest)
FKT	Forster Gyula Nemzeti Örökségvédelmi és Vagyongazdálkodási Központ, Tervtár (Budapest)
FolArch	Folia Archaeologica (Budapest)
Fontes ArchHung	Fontes Archaeologici Hungariae (Budapest)
FW	Fundort Wien. Berichte zur Archäologie (Wien)
Germania	Germania. Anzeiger des Römisch-Germanischen Kommission des Deutschen Archäologischen Instituts (Mainz)
HM HIM	Honvédelmi Minisztérium Hadtörténeti Intézet és Múzeum (Budapest)
JAMÉ	A Nyíregyházi Jósza András Múzeum Évkönyve (Nyíregyháza)
JAMKÉ	A József Attila Megyei Könyvtár Évkönyve (Tatabánya)
JRGZM	Jahrbuch des Römisch-Germanischen Zentralmuseums (Mainz)
JRMES	Journal of Roman Military Equipment Studies (Toronto)
KDM Rgy	Kuny Domokos Múzeum Révhelyi-gyűjtemény (Tata)
KDMK	Kuny Domokos Múzeum Közleményei (Tata)
KJb	Kölner Jahrbuch (Köln)
KMMK	Komárom-Esztergom Megyei Múzeumok Közleményei (Tata)

---

LDM	Laczkó Dezső Múzeum (Veszprém)
MAA	Monumenta Avarorum Archaeologica (Budapest)
MBV	Münchner Beiträge zur Vor- und Frühgeschichte (München)
MFM	Móra Ferenc Múzeum (Szeged)
MFMA	Monographien zur Frühgeschichte und Mittelalterarchäologie (Wien)
MFME	A Móra Ferenc Múzeum Évkönyve (Szeged)
MFME–StudArch	A Móra Ferenc Múzeum Évkönyve – Studia Archaeologica (Szeged)
MFME – MonumArch	A Móra Ferenc Múzeum Évkönyve – Monumenta Archaeologica (Szeged)
MGAH	Monumenta Germanorum Archaeologica Hungariae (Budapest)
MNL KEML	Magyar Nemzeti Levéltár Komárom–Esztergom Megyei Levéltára (Esztergom)
MNL OL	Magyar Nemzeti Levéltár Országos Levéltár (Budapest)
MPrKom	Mitteilungen der Prähistorischen Kommission (Wien)
MRGK	Materialen zur Römisch-Germanischen Keramik (Bonn)
MűvÉrt	Művészettörténeti Értesítő (Budapest)
MTB BTK MÓT	Magyar Tudományos Akadémia Bölcsészettudományi Kutatóközpont Magyar Őstörténeti Témacsoport (Budapest)
ORL	Der obergermanisch-raetische Limes des Roemerreiches (Heidelberg)
ŐLev	Ősrégészeti Levelek (Budapest)
PMMF	Pest Megyei Múzeumi Füzetek (Szentendre)
Ptujski arheološki zbornik	Ptujski arheološki zbornik (Ptuj)
RCRF Acta	Rei Creatariae Romanae Fautorum Acta (Bonn)
RégFüz	Régészeti Füzetek (Budapest)
RégKut	Régészeti kutatások Magyarországon (Budapest)
RGF	Römisch-germanische Forschungen (Darmstadt)
RIN	Rivista Italiana di Numismatica e Scienze Affini
RKM	Régészeti kutatások Magyarországon (Budapest)
RLÖ	Der Römische Limes in Österreich (Wien)
RO	Románia
RÖ	Römisches Österreich. Jahresschrift der Österreichischen Gesellschaft für Archäologie (Wien)
RVM	Rad Vojvodanskih Muzeja (Novi Sad)
SEB	Sylloge Epigraphica Barcinonensis (Barcelona)
SJ	Saalebuch Jahrbuch (Berlin)
SK	Szlovákia
SlovArch	Slovenská Archaeológia (Bratislava)
SMK	Somogyi Múzeumok Közleményei (Kaposvár)
SpecN Diss	Specimina Nova Dissertationum ex Institutio Historiae Antiquae et Archaeologiae Universitatis Quinqueecclesiensis (Pécs)
SRB	Szerbia
StudArch	Studia Archaeologica (Budapest)
StudClass	Studia Classica – Series Historica (Piliscsaba)
StudCom	Studia Comitatus. Tanulmányok Pest megye múzeumaiból (Szentendre)
Studi Miscellanei	Studi Miscellanei. Seminario di archeologia e storia dell'arte greca e romana dell'Università di Roma (Roma)
ŠtZ	Študijné Zvesti Archeologického Ústavu SAV (Nitra)
SzMMÉ	A Szolnok Megyei Múzeumok Évkönyve (Szolnok)
TMJVL	Tatabánya Megyei Jogú Város Levéltára (Tatabánya)
TMTF	Tatabányai Múzeum Tudományos Füzetek (Tatabánya)
TrZ	Trierer Zeitschrift (Trier)
VMMK	A Veszprém Megyei Múzeumok Közleményei (Veszprém)
WMMÉ	A Wosinsky Mór Múzeum Évkönyve (Szekszárd)
á	átmérő
fm	fülmetszet
h	hosszúság
ltsz.	leltári szám
m	magasság
mé	mélység
sz	szélesség
v.	sor

---