

Magyar Pszichológiai Szemle, 2016, 71. 3/3. 447–470
DOI: 10.1556/0016.2016.71.3.3

A FELNŐTT KÖTŐDÉS KORSZERŰ MÉRÉSI LEHETŐSÉGE:

A közvetlen kapcsolatok élményei – kapcsolati struktúrák
(ECR-RS) kötődési kérdőív magyar adaptációja
párkapcsolatban élő felnőtt személyeknél

JANTEK GYÖNGYVÉR¹ – VARGHA ANDRÁS²

¹ Semmelweis Egyetem, I. sz. Gyermekgyógyászati Klinika
^{1,2} Eötvös Loránd Tudományegyetem, Pszichológiai Intézet

E-mail: jantek.gyongyver@med.semmelweis-univ.hu

Béérkezett: 2015. szeptember 20. – Elfogadva: 2016. május 4.

Jelen kutatás célja az ún. ECR-RS (Experiences in Close Relationships – Relationship Structures, Fraley, Heffernan, Vicary és Brumbaugh, 2011) kötődési kérdőív magyar adaptálása, mely számos eddig megoldatlan módszertani problémára ad adekvát választ. Egyrészt alkalmas egy-egy fontos személyhez (apa, anya, pár, barát) fűződő kötődés specifikus vizsgálatára. Másrészt az azonos tételeknek köszönhetően a különböző kötődési személyekkel kapcsolatos elkerülés és szorongás mértéke könnyedén összehasonlíthatóvá válik, hiszen a kérdőív ugyanazokat a dimenziókat méri a 4 fontos személlyel kapcsolatban. Felnőtt, párkapcsolatban élő személyek mintáján (n=336) az ECR-RS jó megbízhatósági mutatókkal rendelkezik. A feltáró faktorelemzés a kötődés kétfaktoros elképzelését támasztja alá (elkerülés és szorongás). A kérdőív validitása megfelelő, a magasabb párkapcsolati elkerülés és szorongás alacsonyabb általános jóllét, párkapcsolati elégedettség és párkapcsolati megküzdési erőforrás értékekkel, valamint magasabb depresszió és párkapcsolati stressz értékekkel jár együtt. Az öt alapvonal csak mérsékelt kapcsolatot mutat a felnőtt kötődéssel. A különböző személyekkel kapcsolatban mért elkerülés és szorongás szintje szignifikáns eltéréseket mutat: a számunkra fontos személyekhez különbözőképpen kötődünk, és ez eltérő módon befolyásolja a jóllétet, illetve a párkapcsolat minőségét. K-központú klaszterelemzés segítségével a két dimenzió figyelembevételével lényegében sikerült azonosítani az ismert négy kötődési típust is.

Kulcsszavak: *felnőtt kötődés, ECR-RS, adaptáció, klaszteranalízis*

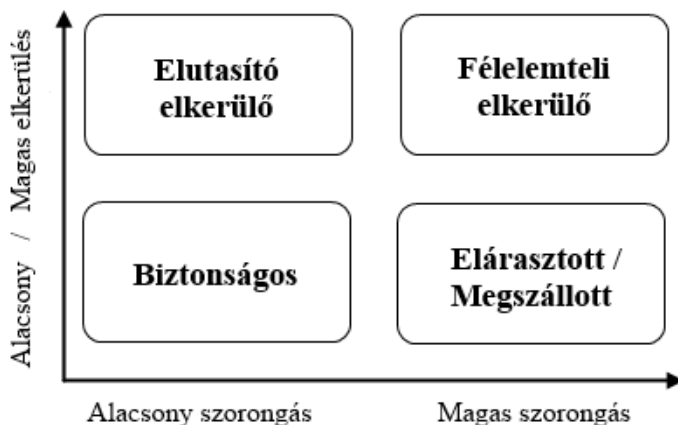
KÖTŐDÉS FELNŐTTKORBAN

Már Bowlby, a kötődéelmélet alapjainak lefektetője (1969), is úgy gondolta, hogy „a kötődési viselkedés az emberi természet jellemzője egy életen át – a bölcsőtől a sírig” (1988, 82), azonban sokáig csak a „bölcső körüli” kötődés jelentőségét, korrelátumait és típusait kutatták. A '80-as évek végén Hazan és Shaver tanulmánya törte meg ezt a tendenciát (Urbán, 1996), ők ugyanis a romantikus partnerkapcsolatokat a Bowlby–Ainsworth-féle kötődési elmélet keretein belül kezdték el értelmezni. Elgondolásuk szerint a felnőttkori párkapcsolat és a gyermek, valamint gondozója közötti kapcsolat egyazon veleszületett motivációs konstrukción, a kötődési rendszeren alapul (Hazan és Shaver, 1987). Mindkét kapcsolattípus jellemezhető a kötődés négy jelentős összetevőjével, a közelségkereséssel, a biztonságos menedékkal, a szeparációra mutatott tiltakozással és a biztonságos bázissal (Hazan és Shaver, 1987). Természetesen a hasonlóságok mellett különbségek is akadnak. Míg a gyermeki kötődés függő, aszimmetrikus, szexualitástól mentes viszony, addig a párkapcsolati kötődés kölcsönös, reciprok, és szexuális jellege is van (Hazan és Zeifman, 1994). Az emberi élet előrehaladtával változnak a kötődés tárgyai, az elsődleges gondozó szerepét fokozatosan a kortársak, majd a partner(ek) veszi(k) át (Hazan és Zeifman, 1994; idézi Urbán, 1996). A kötődési rendszer először az anya–gyermek interakcióban aktiválódik, majd az éréssel, a gyermek szociális hálójának bővülésével a kortárs kapcsolatok tovább finomítják, sőt akár át is formálhatják azt a belső munkamodellt, amely a kötődési elmélet szerint a gyermeki és felnőtt kötődési stílusok között a viszonylagos állandóságot biztosítja (Kobak és Hazan, 1991). Ebből következően lehetséges különböző személyekkel különböző kötődési stílus kialakítása (Feeney és Kirkpatrick, 1996; Hazan és Shaver, 1990).

A korai kötődéelmélet teoretikusai a kötődési viselkedést típusokba sorolták (biztonságosan kötődő, szorongó/ambivalens, elkerülő; lásd Ainsworth, Blehar, Waters, és Wall, 1978). Mások e három kategóriát egy továbbital bővítették azáltal, hogy meghatározták az elkerülő kötődési típus két különböző formáját, a félelemteli és elutasító elkerülő típust (Bartholomew és Horowitz, 1991). Ami talán még fontosabb, Bartholomew és munkatársai úgy vélték, hogy a négy típus mögött két dimenzió rejlik, az én és a másik modellje, mely dimenziókon minden személy elhelyezhető.

Brennan, Clark és Shaver (1998) 320 önkitöltős kérdőívből származó tételt összeválogatva és elemezve szintén két dimenziót kaptak: a szorongás és az elkerülés faktort. Fraley és Shaver (1998, 2000) a szorongást és elkerülést a kötődési viselkedés két alrendszerének tekintik. Előbbi alrendszer a kötődési figura elérhetőségét, válasz-készségét, közelségét ellenőrzi, s ha eltérést észlel a személy számára optimális közelség és a valós közelség között, a személy szorongani kezd. Az elkerülés dimenziója felelős a kötődési viselkedés szabályozásáért, a kötődési személytől való távolság „beállításáért”.

Bartholomew és Horowitz (1991) teoretikusan megfogalmazott négy kötődési típusára tekinthetünk a szorongás és elkerülés tengelyen adott értékek kombinációjaként (Fraley és Shaver, 2000, lásd *1. ábra*). Ezek alapján a biztonságosan kötődő személyek alacsony szorongásértékeket fognak mutatni, akárcsak az elutasító elkerülő, hiszen náluk magasabb ingerküszöb figyelhető meg az elutasítás érzékelésében. Magas szorongásszint jellemzi ugyanakkor az elárasztott kötődésűeket és a félelemteli elkerülő-



1. ábra. A 4 kötődési típus és a 2 fő dimenzió összefüggéseinek sematikus bemutatása

ket. Az elkerülés dimenzióját tekintve, mely a fontos másiktól való távolságot hivatott szabályozni, azt várhatjuk, hogy a biztonságos, továbbá az elárasztott kötődésű személyek alacsony elkerülés értékekkel jellemezhetők majd, míg az elutasító és félelemteli elkerülőkre ennek éppen az ellenkezője lesz igaz (Fraley, Waller és Brennan, 2000).

Az elkerülés magasabb foka alacsonyabb mértékű önfeltárással, a közelségtől való félelemmel, a bizalom kisebb mértékével jár együtt (Hazan és Shaver, 1987). A biztonságos kötődésű, vagyis alacsony szorongás és elkerülés értékekkel jellemezhető párok szerelmi kapcsolataikat boldognak és bizalomtelinek íják le: képesek támogatni és elfogadni a partnereiket annak hibái ellenére is, továbbá magasabb az önbecsülésük is. A biztonságosan kötődők pozitívabban látják a világot, és hajlanak a helyzetek és személyek jóindulatú megítélésére. Ezzel szemben a bizonytalan kötődésű személyek negatívabban viszonyulnak másokhoz, gyakran a legrosszabbat feltételezve róluk (Collins, 1996; idézi Vicary és Fraley, 2009). Ez a kétfajta hozzáállás nagyban befolyásolja azt a módot, ahogyan a pár tagjai nehéz helyzetekben egymáshoz viszonyulnak, és ahogy problémáikat megoldják.

A PÁRKAPCSOLATI KÖTŐDÉS MÉRÉSI LEHETŐSÉGEI

Az interjú technikák mellett az évtizedek során fontos szerepre tettek szert a kérdőíves mérések is. Nagy László 2005-ös cikkében kiváló összefoglalót nyújt a kötődés mérésének lehetőségeiről. Ehelyütt térnénk ki arra, hogy melyek azok a kérdések, amelyeket az eddigi kérdőívek megválaszolatlanul hagytak, illetve mely jelenségeket tettek nehezen mérhetővé. A '90-es évek közepéig számos kötődési mérőeszköz született (Nagy, 2005). Ezek a kérdőívek mind a kötődést voltak hivatottak mérni, ám eltérő koncepciókon alapultak. Tovább fokozta a heterogenitást a hasonló, ám mégis különböző elnevezésű fogalmak, dimenziók használata, ami nehezen összehasonlíthatóvá

tette a sorra születő cikkek eredményeit (Nagy, 2005). Fontos lépés volt a kötődés kutatás történetében három tudós munkája, akik a korábbi elméletekre és kérdőívekre alapozva kidolgoztak egy új, ám komoly gyökerekkel rendelkező kérdőívet, hogy rendet teremtsenek a módszertani rendezetlenségben (Brennan, Clark és Shaver, 1998). E konszenzuskeresés eredménye a Nagy László és munkatársai által magyarra adaptált Közvetlen Kapcsolatok Élményei Kérdőív (eredeti elnevezése Experiences in Close Relationships, röviden ECR). E kérdőív 142 tételt foglal magában, mely 12 alskálára oszlik. Chris Fraley és munkatársai dolgozták ki a Brennan, Clark és Shaver által kifejlesztett ECR kérdőív revideált változatát. Az így kialakított ECR-R kérdőív 36 tétéles, és két dimenziót fed le: az elkerülést és a szorongást (Fraley, Waller és Brennan, 2000). Az általunk bemutatni kívánt kérdőívnek ezen rövidített Közvetlen Kapcsolatok Élményei Kérdőív adta az alapját. Az alábbiakban ismertetjük ezt a mérőeszközt, kiemelve erőseit és azokat a problémákat, amelyek tisztázásával a kérdőív más, új aspektusok mérésére is alkalmassá tehető.

A KÖZVETLEN KAPCSOLATOK ÉLMÉNYEI – KAPCSOLATI STRUKTÚRÁK KÉRDŐÍV BEMUTATÁSA

A kérdőív konceptuális háttere, általános bemutatása

Az általunk is használt Kapcsolati Struktúrák Kérdőív 2011-ben a *Psychological Assessment* című folyóiratban jelent meg először (Fraley, Heffernan, Vicary és Brumbaugh, 2011). A kérdőív megalkotói néhány releváns módszertani probléma orvoslására hozták létre az ECR-RS-t. Egyrészt a népszerű, legtöbbit használt felnőtt kötődést mérő kérdőívek csak általánosságban kérdeznak rá a kitöltő számára fontos más személyekkel való kötődésre, ezáltal összemosva a különféle kapcsolatokban átélt, potenciálisan különböző viszonyulásokat, homályos, ambivalens helyzetet teremtve. Számos kutatás bizonyította, hogy különböző személyekkel különböző típusú kötődés kialakítására vagyunk képesek, tehát jogos elvárás lenne ezek elkülönült mérése (Collins és Read, 1990; Hazan és Shaver, 1987). Fraley és munkatársai szerint alapvető követelmény egy kérdőívvel szemben, hogy egyértelmű legyen a kitöltő számára, hogy mire, milyen társas viszonyra vonatkoznak a kérdések.

A másik nehézséget az okozza, hogy a specifikusan egy típusú kötődési kapcsolat mérésére kialakított kérdőívek tételei úgy vannak megfogalmazva, hogy valóban csak és kizárólag adott kontextusban használhatók. Ha egy kutatásban több személlyel kialakított kötődés mérése volt a cél, azt csak úgy lehetett megoldani, hogy a különféle viszonyulások mérésére különböző kérdőíveket használtak. Ez természetesen nagyban megnehezítette az eredmények összehasonlítását, hiszen az egyes kérdőívek sokszor eltérő mögöttes dimenziókat mérnek. Példának okáért a népszerű, szülői kötődést mérő IPPA (Armsden és Greenberg, 1987, idézi Fraley, Heffernan, Vicary és Brumbaugh, 2011) a kölcsönös bizalom mértékét, a kommunikáció minőségét, valamint a harag és elidegenedés mértékét veszi számba, míg a legtöbb felnőtt kötődést mérő kérdőív a szorongás és elkerülés dimenziókat méri (Brennan, Clark és Shaver, 1998). Olyan mérőeszköz lenne tehát ideális, melynek tételei univerzálisan alkalmazhatók bármely kapcsolatra, így a különféle kapcsolati típusok közti összevetés is értelmet nyerhet.

A mindennapi használat során az sem mellékes, hogy a kérdőív milyen hosszú, hiszen ha egy 30-40 tételes kérdőívet szeretnénk felvenni különböző célszemélyekre vonatkozóan, több mint 100 tételes, időigényes mérőeszközt nyernénk. A cél az, hogy oly módon kapjunk egy viszonylag rövid kérdőívet, hogy közben kevésbé sérüljön mérésünk pontossága. Látni fogjuk, hogy a kritikák nyomán létrehozott kérdőív, az ECR-RS megoldást jelenthet a fent felsorolt módszertani problémákra.

Fraley és munkatársai az ECR-RS kérdőívet a 36 tételes, önkitöltős ECR-R alapján hozták létre a felnőtt kötődés mérésére.¹ Jelentőséggel bír Fraley és munkatársai azon döntése, miszerint nem egy teljesen új eszközt hoztak létre, hanem egy jól működő, elterjedt kérdőívet fejlesztettek tovább az elvárásoknak megfelelően. Így nem egy újabb „gyökértelen”, a már létező kérdőívekhez nehezen kapcsolódó mérőeszköz jött létre, hanem egy sikeres koncepcióba könnyen beilleszthető, mégis modern kérdőív.

A kiindulási alapul szolgáló ECR-R tételeit IRT modellezéssel nyerték gyakran használt felnőtt romantikus kötődést mérő kérdőívek 323 iteméből (Fraley, Waller, és Brennan, 2000). Mind az ECR-R, mind az ebből létrehozott ECR-RS dimenzionális szemléletű, két alskálán méri a kötődés minőségét: az elkerülés és a szorongás skálán (ezen két dimenzió kombinálásából megkaphatjuk a négy kötődési típust).

A kutatásunkban felhasznált, mindössze 9 tételes kérdőív sajátossága, hogy lehetővé teszi a felnőtt kötődés mérését különféle célszemélyek irányában (pár, apa, anya, barát). Maguk a tételek nem változnak, csak az instrukció („Kérjük, válaszoljon a következő kérdésekre a párjával/édesanyjával/édesapjával/legjobb barátjával kapcsolatban!”²), ily módon közvetlenül összehasonlíthatóvá válik a különböző jelentős személyek iránti kötődés.

A résztvevőknek hétfokú Likert-skálán kell jelölniük, hogy mennyire értenek egyet a kérdőív állításaival. A mérőeszköz eredetileg 10 tételes volt, ám a 10. tétel az angol változatban csaknem egyforma mértékben súlyozódott mindkét faktoron, emiatt elhagyták. Az 1–6. tétel átlagolt pontértékéből áll össze az elkerülés skála (az 1–4. tétel fordított), a 7–9. tétel átlaga pedig a szorongás skála értékét adja meg (Fraley, Hefferman, Vicary, és Brumbaugh, 2011).

A kérdőív magyar változata

A kérdőívet Birkhofer Szandra és Kökönyei Gyöngyi használta először Magyarországon (Birkhofer, 2008).³ A mérőeszköz lefordítása is az ő nevékhöz fűződik. A fordítást angolról magyarra két független személy végezte, majd a két fordítás összevonásából készült változatot egy angol szakot végzett nyelvi szakértő fordította vissza az eredeti

¹ <http://internal.psychology.illinois.edu/~rcfraley/measures/relstructures.htm>

² A szülők esetében az instrukció így szól: „Kérjük, válaszoljon a következő kérdésekre az édesanyjával/édesapjával, vagy egy olyan személlyel kapcsolatban, aki az anya/apa szerepét tölti be az életében!”

³ Birkhofer az RSQ rövidítést használja a Fraley-féle Experiences in Close Relationships — Relationship Structures Questionnaire megnevezésére. Bár az angol elnevezésből valóban logikusan következik ez a mozaikszó, mégis problematikus, több okból is. Egyrészt maga Fraley ECR-RS-nek rövidíti a kérdőívet, utalva ezzel a hosszabb, sokat idézett és használt kiinduló-kérdőívre, az ECR-R-re. Másrészt az RSQ már létező, magyar nyelven is adaptált kapcsolati kérdőív, mely Griffin és Bartholomew (1994) nevéhez fűződik, és a Relationship Scales Questionnaire rövidítése. Éppen ezért a félreértések elkerülése végett cikkünkben mindenhol az ECR-RS rövidítést használjuk.

nyelvre. Birkhofer Szandra (2008) kiemeli, hogy a „depend on” kifejezés magyarra fordítása során igyekeztek elkerülni a „függeni”-szót, annak enyhén pejoratív értelme miatt. Ehelyett a „fordulok hozzá”, „támaszkodom rá” kifejezéseket alkalmazták, melyek lényegesen pozitívabb csengésűek a magyar nyelvben.

1. táblázat. Az ECR-RS tételei, faktorok szerint. Az első 4 tétel fordított (F)

Kérem, karikázza be 1-től 7-ig terjedő skálán, hogy mennyire ért egyet az adott állítással <i>jelenlegi párjával/édesanyjával/édesapjával/ legjobb barátjával</i> kapcsolatban! Az 1-es azt jelenti, hogy egyáltalán nem ért egyet az állítással, nem jellemző az állítás; a 7-es pedig azt jelenti, hogy teljes mértékben egyetért, teljesen jellemző.			
	Faktorok	Tételek	
1.	Elkerülés (F)	Segít, ha a bajban hozzá fordulhatok.	1 2 3 4 5 6 7
2.	Elkerülés (F)	Általában megbeszélem a gondjaimat, problémáimat vele.	1 2 3 4 5 6 7
3.	Elkerülés (F)	Átbeszéljük a dolgokat vele.	1 2 3 4 5 6 7
4.	Elkerülés (F)	Nem okoz nehézséget, hogy rá támaszkodjak.	1 2 3 4 5 6 7
5.	Elkerülés	Nem szívesen nyílok meg neki.	1 2 3 4 5 6 7
6.	Elkerülés	Inkább nem mutatom meg neki, hogy mit érzek mélyen a szívemben.	1 2 3 4 5 6 7
7.	Szorongás	Gyakran aggódom, hogy nem törődik velem igazán.	1 2 3 4 5 6 7
8.	Szorongás	Félek, hogy esetleg elfordul tőlem.	1 2 3 4 5 6 7
9.	Szorongás	Aggódom, hogy nem törődik annyira velem, mint én vele.	1 2 3 4 5 6 7

MÓDSZER

A vizsgálat célja

Vizsgálatunk célja a kérdőív magyar adaptációjával kapcsolatos pszichometriai elemzések végrehajtása volt, s ezzel összefüggésben ellenőrizni kívántuk a kérdőív faktorstruktúráját is. A validálás során Fraley és munkatársai metodikájához hasonlóan inter- és intraperszonális tényezőket mértünk, melyek a korábbi kutatási eredményeknek megfelelően várhatóan összefüggésben állnak a kötődéssel. Ilyen tényező volt a depresszióra utaló tüneteket mérő skála, a szubjektív jóllét, párkapcsolati tényezők és az alapvető személyiségvonások. Természetesen fontos volt megvizsgálnunk, milyen összefüggések mutathatók ki a kontextusspecifikus ECR-RS, valamint a már validált, párkapcsolati kötődést általában mérő ECR-R értékei között. Ezenkívül fontosnak tartottuk tesztelni, hogy valóban kimutathatók-e szignifikáns különbségek az egyes kötődési személyekhez fűződő kapcsolatok között a kötődés két fontos dimenzióját, az elkerülést és szorongást tekintve. Vizsgáltuk azt is, hogy vannak-e nemek szerinti különbségek az egyes csoportok között.

Eljárás

A kérdőív magyar adaptációjához szükséges kérdőívsomagot az interneten tettük elérhetővé az anonim felhasználók számára. A kérdőív a kitöltők között a világhálón, hálólda módszerrel terjedt. Ez az adatgyűjtési eljárás azt eredményezte, hogy a kitöltők között nagyobb arányban fordulnak elő a magasán iskolázott, jobb társadalmi és anyagi helyzetben lévő személyek. A kitöltés feltétele a betöltött 18. életév, valamint a párkapcsolat megléte volt.

A vizsgálat fontos jellemzője, hogy minden résztvevőt a jelenlegi élethelyzetéről kérdez, nem pedig múltbeli (retrospektív) eseményeket vesz górcső alá.

Felhasznált mérőeszközök

Az adaptálandó kérdőíven kívül több más mérőeszközt is alkalmaztunk.

Párkapcsolati működés

Megküzdés és Stressz Profil (Coping and Stress Profile, CSP, Olson és mtsai, 1991)

A CSP kérdőív (Olson, Stewart és Wilson, 1991, idézi Kissné Viszket és Hunyady, 2001) három fő komponenset vesz számításba: a stresszt, a megküzdési erőforrásokat és az elégedettséget. Ezeket több területen méri, jelesül egyéni szinten, munkahelyi szinten, párkapcsolati szinten és családi szinten. Az erőforrások a következők: rugalmasság, problémamegoldás, közelség, kommunikáció. E kutatásban csak a párkapcsolati profilt használtuk fel.

A kérdőívet Kissné Viszket Mónika és Hunyady Orsolya adaptálta (2001). A reliabilitás értékek minden alskála esetén magasak voltak, a pár profil esetében a legalacsonyabb Cronbach-alfa érték 0,68 volt.

Egyéni működés

WHO Jólét Kérdőív rövidített változata (WBI-5) (Bech, Staehr-Johansen és Gudex, 1996; Susánszky, Konkoly Thege, Stauder és Kopp, 2006)

A mindössze 5 tételes jólétet mérő kérdőív Cronbach-alfa értéke 0,84, ami jó belső konzisztenciára utal.

Beck Depresszió Kérdőív (BDI) rövidített változata (Beck és Beck, 1972; Kopp, Skrabski, és Czakkó, 1990)

A depresszióra utaló tünetek gyakoriságát a rövidített, 9 tételes Beck Depresszió Kérdőívvel mértük, a magyar változat első formájában Kopp Mária és munkatársai nevéhez fűződik. A kérdőív Cronbach-alfa értéke 0,85 (Rózsa, és mtsai, 2003).

Felnőtt kötődés

ECR-R (Fralely, Waller, és Brennan, 2000; Nagy, 2005)

Az ECR-R a romantikus kötődés mérésére alkalmas. Nem specifikusan egy kapcsolatra kérdez rá, az instrukció jóval általánosabb: „A következő állítások arra vonatkoznak, hogy hogyan érzi magát általában a romantikus kapcsolatokban. Arra vagyunk kíváncsiak, hogy milyen tapasztalatai vannak a párkapcsolataiban, nem pedig elsősorban a jelenlegi kapcsolatára.” A kérdőív adaptációját Nagy László végezte (Nagy, 2005), eredményei bizonyítják a mérőeszköz megfelelő reliabilitását magyar mintán is. A reliabilitás értékek a mi mintánkban 0,80 fölöttiek voltak.

Személyiségjellemzők

Rövidített Személyiségvonás Kérdőív (Big Five Inventory, BFI-44), (John, Donahue, és Kentle, 1991; John, Naumann, és Soto, 2008, Rózsa és mtsai, kézirat)⁴

A BFI-44 egy Big Five alapú kérdőív, (John, Naumann, és Soto, 2008). A kérdőív 44 tételének ötfokú skáláin kell eldönteni, hogy magára vonatkozóan a személy az adott állítással mennyire ért egyet. A mért 5 alapvető vonás a Barátságosság, az Extraverzió, a Lelkiismeretesség, a Neuroticizmus és a Nyíltság. Az alskálák reliabilitás értékei (0,79–0,88 közti Cronbach-alfákkal) a szerzők által közölt adatok szerint megfelelőek (John, Naumann, és Soto, 2008). A BFI magyar adaptációja Rózsa és munkatársai által történt, 0,60–0,74 közti Cronbach-alfákkal (Rózsa, Kő és Oláh, 2006).

A minta jellemzői

336 fő töltötte ki a kérdőívet. A minta 74,8%-a felsőfokú, 25,2% középfokú végzettségű. A kitöltők 63,1%-a nő. A párkapcsolati státusz szerint 3 fő csoportot különíthetünk el: a házasok (44,3%), az együttélők/élettársi viszonyban lévők (28,0%) és a különélő párok csoportját (27,7%). A minta nagyobbik részében (66,2%) nincs gyermek a családban. A kitöltők átlagéletkora 33 év, a legfiatalabb kitöltő 19, a legidősebb 76 éves volt.

EREDMÉNYEK

Az ECR-RS kérdőív reliabilitása

Az ECR-RS minden alskálája megfelelő reliabilitású, a Cronbach-alfa értékek 0,797 és 0,886 között vannak. A 10. tételt elhagyva a szorongás alskála reliabilitás mutatói többnyire javulnak, illetve két esetben (párral szemben mért szorongás és globális szorongás) enyhén romlanak. A validáló skálaként használt mérőeszközök egyes alskáláinak megbízhatósági mutatói szintén megfelelő értékekkel bírnak, egyedül a CSP kérdőív rugalmasság alskála reliabilitás mutatója alacsony kissé, 0,620 (lásd 3. táblázat).

⁴ A teljes fejezet online elérhető: http://moityca.com.br/pdfs/bigfive_John.pdf

2. táblázat. Az ECR-RS skáláinak belső konzisztenciája és alapstatisztikái. A Cronbach-alfa értékek mögött zárójelben a 10. tétel nélküli adatok láthatók

	Cronbach-alfa ⁵	Átlag	Szórás	Ferdeség
Szorongás				
Pár	0,847 (0,830)	1,978	1,028	1,716
Anya	0,797 (0,842)	1,651	1,094	2,484
Apa	0,805 (0,868)	1,894	1,238	2,216
Barát	0,818 (0,838)	1,780	1,038	1,643
Elkerülés				
Pár	0,835	1,954	1,245	1,336
Anya	0,886	3,401	1,503	0,249
Apa	0,872	3,985	1,531	0,069
Barát	0,855	2,421	1,123	0,724

3. táblázat. A felhasznált mérőeszközök reliabilitása

Skála	Cronbach-alfa
Depresszió ⁶	0,817
Jóllét	0,820
Extraverzió	0,805
Barátságosság	0,730
Lelkiismeretesség	0,823
Érzelmi instabilitás	0,871
Nyitottság	0,808
Párkapcsolati Stressz	0,877
Párkapcsolati Problémamegoldás	0,858
Párkapcsolati Kommunikáció	0,868
Párkapcsolati Közelség	0,866
Párkapcsolati Rugalmasság	0,620
Párkapcsolati Elégedettség	0,895

Faktorstruktúra

A kérdőív faktorstruktúrájának vizsgálatára főkomponenselemzést végeztünk, varimax forgatással. Az ezzel kapcsolatos főbb eredményeket a 4. táblázatban foglaltuk össze.

A párral kapcsolatban kitöltött kötődési kérdőíven az első 3 sajátérték a következő volt: 4,789; 1,414; 1,041. Az anyai tételeken az első 3 sajátérték: 4,519; 2,109; 0,825. Az apáról kitöltött kötődési tételek sajátértékei a következők voltak: 4,770; 1,930; 1,126. Végül a baráttal kapcsolatos kötődési itemek sajátértékei így alakultak: 4,370; 1,913; 0,979. A két faktor a barát és a pár tételek esetén a variancia kb. 62%-át, az anyai és apai tételek esetén pedig kb. 66%-át képes megmagyarázni, ami jónak mondható.

⁵ Zárójelben a 10. tétel nélkül mért reliabilitás értékek láthatóak.

⁶ A Beck-féle rövidített Depresszió Kérdőív a depresszióra utaló tüneteket méri. A táblázatokban a rövidség kedvéért a skála elnevezése, vagyis „depresszió” szó szerepel, azonban ezen a tünetek gyakorisága értendő, nem a klinikai értelemben vett depresszió.

4. táblázat. az ECR-RS kérdőív tételeinek varimax forgatás utáni faktorstúlyai

Tétel	Anya		Apa		Partner		Barát	
	Elkerülés	Szorongás	Elkerülés	Szorongás	Elkerülés	Szorongás	Elkerülés	Szorongás
1.	0,623	0,247	0,701	0,250	0,655	0,202	0,641	0,279
2.	0,911	0,103	0,905	0,109	0,881	0,189	0,930	0,013
3.	0,875	0,116	0,868	0,123	0,779	0,280	0,885	0,008
4.	0,606	0,124	0,694	0,159	0,633	0,202	0,598	0,194
5.	0,771	0,055	0,608	0,077	0,497	0,297	0,559	0,213
6.	0,700	0,117	0,571	0,102	0,421	0,327	0,535	0,241
7.	0,179	0,691	0,184	0,796	0,285	0,805	0,147	0,816
8.	0,045	0,875	0,165	0,810	0,161	0,598	0,116	0,752
9.	0,064	0,826	0,118	0,874	0,230	0,859	0,135	0,755
10.	0,404	0,474	0,601	0,383	0,333	0,607	0,419	0,499

A szorongás mérésére tervezett tételek, a második faktoron súlyozódnak, az elkerülés mérésére tervezettek pedig az első faktoron. A 10. tétel („Nem bízom benne teljesen.”), mely az eredeti koncepció szerint a szorongást hivatott mérni, több esetben mindkét faktoron súlyozódik, sőt, az apával kapcsolatos mérés során az elkerülés faktoron még erősebben is. Ezek alapján elmondható, hogy a hazai mintán is érdemes ezt a tételt kihagyni az ECR-RS kérdőívől. A továbbiakban a 9 tételű változattal dolgozunk.

Az ECR-RS validitása

Az ECR-RS és az ECR-R összefüggései

A 36 tételű ECR-R és a célszemélyenként 9 tételű ECR-RS skálái mérsékelt pozitív korrelációt mutatnak egymással (lásd 5. táblázat). Az együttjárások a párkapcsolati di-

5. táblázat. az ECR-RS és az ECR-R egyes skáláinak együttjárása (Pearson-féle korrelációs együtthatók)

Skála	ECR-R	
	Szorongás	Elkerülés
ECR-RS SZORONGÁS		
Pár	0,357**	0,370**
Anya	0,172**	0,178**
Apa	n.sz.	n.sz.
Barát	n.sz.	0,189**
ECR-RS ELKERÜLÉS		
Pár	0,107*	0,256**
Anya	n.sz.	n.sz.
Apa	0,113*	0,105+
Barát	-0,222**	-0,109+
ECR-R		
Szorongás		0,712**
Elkerülés	0,712**	

Jelölés: +: $p < 0,1$ *: $p < 0,05$ **: $p < 0,01$

menzióban a legerősebbek. Ahogy az 5. táblázatban is látható, a két mérőeszköz szorongás skálája között itt közepes erősségű ($r = 0,357$), s az elkerülés skálák között is ugyanilyen szintű ($r = 0,370$) a korreláció. A másik három célszeméllyel kapcsolatos szorongás és elkerülés skálák csak gyenge együttjárást mutatnak az ECR-R két alskálájával. Ez nem meglepő annak fényében, hogy az ECR-R kérdőívet a romantikus kapcsolatokban ható kötődés mérésére szerkesztették, mely az ECR-RS-ben a párral kapcsolatos területre rímel rá leginkább. Ezzel összhangban az ECR-R 36 tétele lépésenkénti többszörös lineáris regresszióban a párra vonatkozó elkerülés és szorongás skálát jósolja be a legjobban, vagyis a legnagyobb R^2 értékkel (0,36 és 0,44). R^2 értéke az összes többi skála esetén 0,20 alatt marad (anyai: 0,05 és 0,19; apai: 0,11 és 0,12; barát: 0,18 és 0,18).

Felnőtt kötődés és párkapcsolati, valamint egyéni jóllét

Ezután megvizsgáltuk az ECR-R és az ECR-RS korrelációs összefüggéseit egyes intra- és interperszonális tényezőkkel. Általánosságban elmondhatjuk, hogy a párkapcsolati működést mérő skálák többsége valamilyen szintű együttjárást mutatott mind a négy kötődési területtel (lásd 6. táblázat). A legerősebb korrelációkat érthetően a párkapcsolati szorongás és elkerülés esetén láthatjuk. Minél nagyobb mértékű a szorongás és az elkerülés, annál nagyobb a párkapcsolati stressz, annál kevésbé elégedettek a kapcsolatukkal a felek. A szorongás és elkerülés magasabb szintje a problémamegoldás, a kommunikáció, a közelség, valamint a rugalmasság alacsonyabb értékeivel jár együtt.

6. táblázat. Az ECR-RS, az ECR-R és a CSP párkapcsolati működést mérő skálák közti korrelációs értékek (Pearson-féle korrelációs együtthatók)

Skála	CSP PÁRKAPCSOLATI PROFIL					
	Stressz	Elégedettség	Problémamegoldás	Kommunikáció	Közelség	Rugalmasság
ECR-RS						
Szorongás						
Pár	0,533**	-0,587**	-0,506**	-0,619**	-0,504**	-0,426**
Anya	0,131*	-0,160**	-0,121*	-0,145**	-0,103+	-0,131*
Apa	0,103+	-0,126*	-0,125*	n.sz.	n.sz.	n.sz.
Barát	0,188*	-0,227**	-0,163**	-0,194**	-0,166**	n.sz.
ECR-RS						
Elkerülés						
Pár	0,683**	-0,683**	-0,650**	-0,751**	-0,694**	-0,603**
Anya	0,210**	-0,245**	-0,167**	-0,189**	-0,158**	-0,195**
Apa	0,200**	-0,229**	-0,199**	-0,152**	-0,171**	-0,185**
Barát	n.sz.	n.sz.	n.sz.	n.sz.	n.sz.	-0,161**
ECR-R						
Szorongás	0,261**	-0,232**	-0,275**	-0,234**	-0,161**	-0,102+
Elkerülés	0,361**	-0,356**	-0,382**	-0,355**	-0,327**	-0,221**

Jelölés: +: $p < 0,1$ *: $p < 0,05$ **: $p < 0,01$

Mind a depresszió, mind a jóllét skálái szignifikáns együttjárást mutattak az ECR-RS mindkét skálájával, mind a négy kötődési célszemély esetén (lásd 7. táblázat). Legerősebb korreláció ezúttal is a partnerrel kapcsolatban mutatkozott, sőt a párral kapcsolatos szorongás erősebb összefüggést mutat az egyéni jóllét két mérőeszközével, mint az ECR-R kötődési szorongást mérő skálája, az elkerülés skálája pedig közel olyan mértékben korrelál a depresszió és szorongás skálákkal, mint az ECR-R elkerülés skálája. Minél inkább szorong valaki a kapcsolata miatt, valamint minél elkerülőbb, annál magasabb depresszió és alacsonyabb jóllét értékeket mutat.

7. táblázat. Az ECR-RS, az ECR-R, a depresszióra utaló tünetek és jóllét értékek együttjárása (Pearson-féle korrelációs együtthatók)

	Skála	Depresszió (Beck)	Jóllét (WHO)
	ECR-RS		
Szorongás	Pár	0,389**	-0,315**
	Anya	0,153**	-0,226**
	Apa	0,273**	-0,180**
	Barát	0,169**	-0,166**
Elkerülés	Pár	0,369**	-0,278**
	Anya	0,097+	-0,168**
	Apa	0,173**	-0,207**
	Barát	0,178**	-0,150**
	ECR-R		
	Szorongás	0,344**	-0,257**
	Elkerülés	0,395**	-0,318**
	Jóllét	-0,572**	-

Jelölés: +: $p < 0,1$ *: $p < 0,05$ **: $p < 0,01$

Személyiségtényezők és a felnőtt kötődés összefüggései

Megvizsgáltuk az ECR-RS két dimenziójának összefüggéseit a Big Five tesztünk személyiségvonásaival is (lásd 8. táblázat). Hasonló eredményekre jutottunk, mint korábban már többször, más kötődésmérő eszközök felhasználásával (pl. Nofhle és Shaver, 2006). A kötődéssel kapcsolatos szorongás pozitívan jár együtt az érzelmi instabilitással, az elkerülés pedig negatívan a barátságossággal. Ezek az értékek gyenge-mérsékelt együttjárásra utalnak. Jelen kutatásban az extravertizáció és a lelkiismeretesség skálákkal is találtunk mérsékelt nagyságú negatív korrelációkat.

Eltérő kötődési személyek – eltérő kötődés

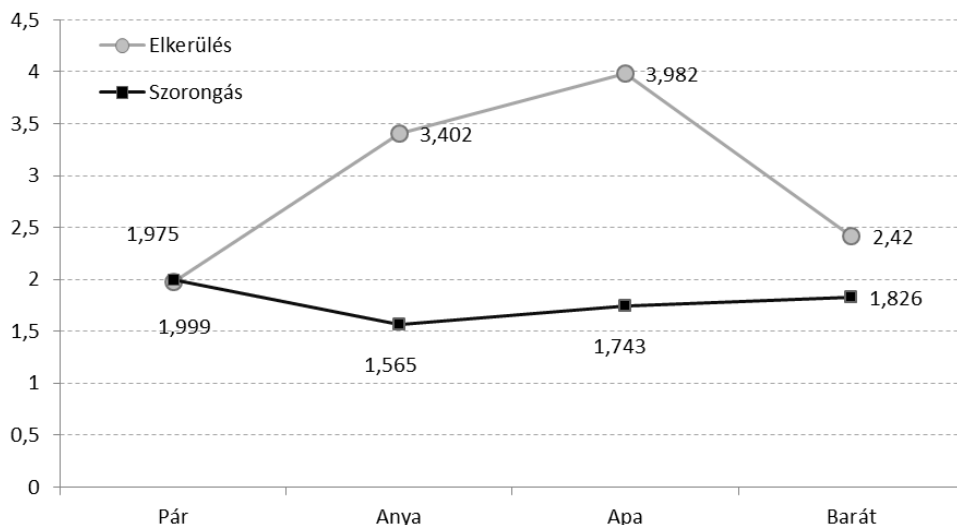
Az átlagokat nézve láthatjuk, hogy a különböző célszemélyekkel kapcsolatban mind a szorongást, mind az elkerülést tekintve más értékeket adtak a vizsgálati személyek. Az összetartozó mintás varianciaanalízis Geisser–Greenhouse-féle robusztus változatának eredményei szerint ($N=305$, $F(2,8; 852,4)=186,303$, $p=0,000$) erősen szignifikáns különbség van a négy személlyel kapcsolatos elkerülés átlagszintjében. Az átlagok Tu-

8. táblázat. Az ECR-RS és az ECR-R együttjárása az alapvonásokkal (Pearson-féle korrelációs együtthatók)

		Big Five				
	Skála	Extraverzió	Barátságosság	Érzelmi instabilitás	Lelkiismeretesség	Nyitottság
	ECR-RS					
Szorongás	Pár	n.sz.	-0,223**	0,300**	-0,212**	n.sz.
	Anya	-0,200**	-0,168**	0,281**	-0,166*	n.sz.
	Apa	n.sz.	n.sz.	0,199**	n.sz.	n.sz.
	Barát	-0,111*	-0,175**	0,185**	-0,203**	n.sz.
Elkerülés	Pár	-0,200**	-0,223**	0,181**	-0,219**	n.sz.
	Anya	-0,302**	-0,195**	n.sz.	-0,188**	n.sz.
	Apa	-0,225**	-0,142*	0,108+	-0,150**	n.sz.
	Barát	-0,214**	-0,133*	n.sz.	n.sz.	-0,130*
ECR-R						
Szorongás		n.sz.	n.sz.	0,332**	-0,181**	n.sz.
Elkerülés		-0,145**	-0,225**	0,322**	-0,239**	n.sz.

Jelölés: +: $p < 0,1$ *: $p < 0,05$ **: $p < 0,01$

key-féle páronkénti összehasonlítása azt mutatja, hogy mind a négy elkerülés változó szignifikánsan eltér egymástól. A legalacsonyabb a párral kapcsolatos elkerülés átlaga, ezt követi a baráttal kapcsolatos, majd az anyával szemben tapasztalt elkerülés. A legnagyobb elkerülés átlagot az apákkal kapcsolatban adták a válaszadók (lásd 2. ábra).



2. ábra. az ECR-RS szorongás és elkerülés skáláinak átlagai, a 4 fontos kapcsolati célszemély szerint. Szórások: Párkapcsolati szorongás – 1,296; párkapcsolati elkerülés – 1,028; anyával kapcsolatos szorongás – 1,112; anyával kapcs. elkerülés – 1,501; apával kapcsolatos szorongás – 1,258; apával kapcsolatos elkerülés – 1,529; baráttal kapcsolatos szorongás – 1,121; baráttal kapcsolatos elkerülés – 1,121.

A szorongás esetében szintén szignifikáns eltéréseket láthatunk az egyes kötődési személyekkel kapcsolatos válaszok átlagértékei között ($F(2,9; 882,5) = 7,831$; $p = 0,000$). Szignifikáns különbség volt a pár és az anya, a pár és az apa, valamint az anya és a barát esetében kapott szorongásszintek között.

Az ECR-RS egyik fő erénye, hogy a legfontosabb kötődési személyekhez való viszonyulást elkülönítve méri. A fentebbi elemzések alátámasztják ennek fontosságát, különösen az elkerülés dimenzió esetében, hiszen mind a négy személy esetében szignifikánsan eltérő értékeket kaptunk. A szorongás dimenzió esetében ezek a különbségek kisebbek, ám két esetben szintén szignifikánsak.

Nemi különbségek

A párral kapcsolatos elkerülés átlaga a férfiaknál (átlag: 2,193; sz: 1,171) szignifikánsan magasabb, mint a nőknél (átlag: 1,847, sz: 0,914) ($d(208,8) = 2,821$ ($p = 0,0053$)). Ugyanez igaz az anyával ($d(280,8) = 2,413$; $p = 0,0165$), valamint a baráttal kapcsolatos elkerülésre is ($d(257,1) = 4,038$; $p = 0,0001$). Az átlagokat és szórásokat nemek szerint bontva a 9. táblázat mutatja be.

9. táblázat. Az ECR-RS elkerülés skáláinak átlagai a 4 fontos kapcsolati célszemély és a nem szerinti bontásban

	Elkerülés átlagok					
	N	Pár	Anya	Apa	Barát	Összesen
Férfi	106	2,193	3,654	3,88	2,739	3,120
Nő	197	1,847	3,260	4,037	2,237	2,814
Összesen	303	1,975	3,402	3,982	2,420	

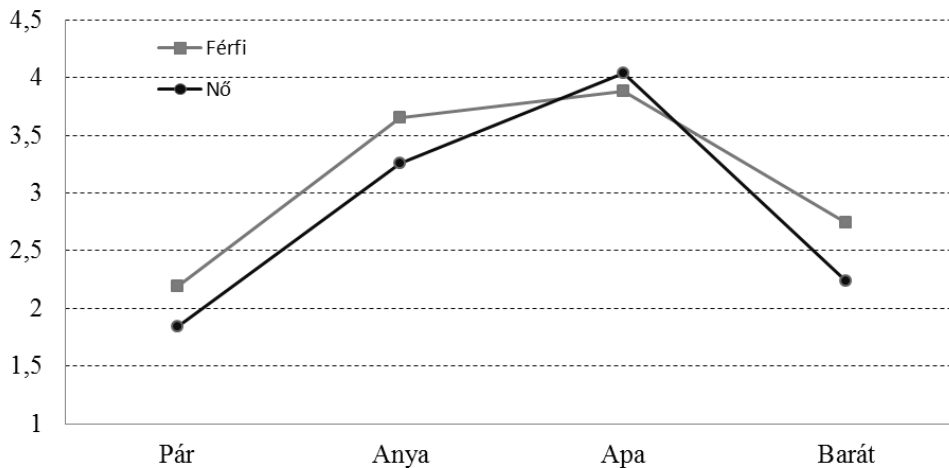
A két szempontos vegyes varianciaanalízis eredményei szerint mind a nemnek ($F(1; 229,9) = 10,047$; $p = 0,0017$), mind a kötődési személynek ($F(2,8; 849,8) = 156,181$; $p = 0,0000$) van hatása az elkerülés átlagára. Emellett a két tényező interakciója is szignifikáns ($F(2,82; 849,75) = 4,514$; $p = 0,0046$). A férfiak három esetben mutatnak magasabb elkerülés átlagot a nőknél, az apával kapcsolatban azonban a nők elkerülés átlaga magasabb, mint a férfiaké, ahogy a 3. ábrán is látszik.

A partnerrel és a baráttal kapcsolatos szorongás mértékében nincs szignifikáns különbség férfiak és nők között. Az anyával kapcsolatos szorongás nőknél erősebb ($d(305,9) = -3,343$; $p = 0,0009$), ahogy az apával kapcsolatos szorongás is ($d(280,4) = -2,033$; $p = 0,0430$). A szorongás alsókálák átlagai és szórásai nemi bontásban a 10. táblázatban láthatók.

10. táblázat. Az ECR-RS szorongás skáláinak átlagai a 4 fontos kapcsolati célszemély és a nem szerinti bontásban

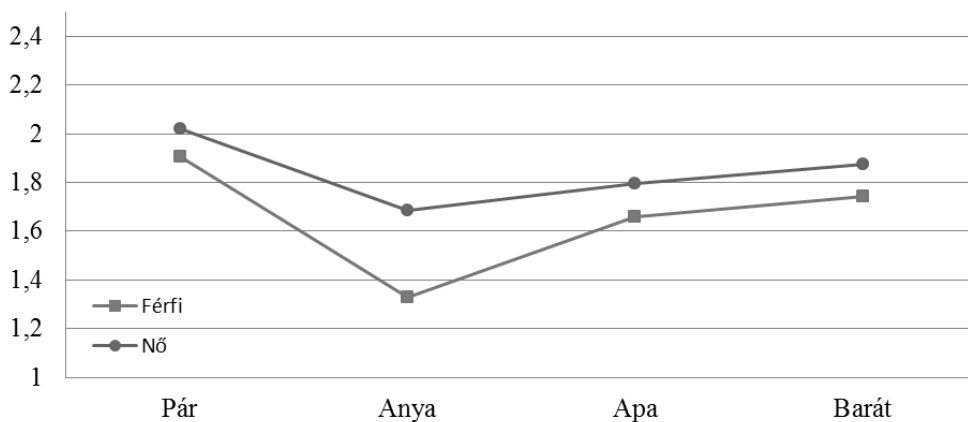
	Szorongás átlagok				
	N	Pár	Anya	Apa	Barát
Férfi	106	1,907	1,33	1,657	1,744
Nő	197	2,019	1,686	1,794	1,875

Nemi különbségek az elkerülés skálán



3. ábra. Az elkerülés átlagának változása a kötődési személyek és a nem függvényében

Nemi különbségek a szorongás skálán



4. ábra. A szorongás átlagának változása a kötődési személyek és a nem függvényében

Két szempontos vegyes varianciaanalízissel teszteltük a nem és a kötődési személy együttes hatását a szorongás skálára. Az eredmények szerint mind a nemnek ($F(1; 249,1) = 4,858; p = 0,0284$), mind a kötődési személynek ($F(2,9; 878,6) = 8,437; p = 0,000$) szignifikáns főhatása van, ugyanakkor a két tényező között nincs interakció. A nők tehát alapvetően magasabb kötődési szorongásszintet mutatnak az ECR-RS kér-

dőívvel mérve a férfiaknál, minden célszemély tekintetében. A kötődési személyek iránti szorongásszint mintázata a férfiaknál és a nőknél igen hasonló: az anyával kapcsolatos szorongás a legalacsonyabb, ezt követi a baráttal kapcsolatos, végül az apa és partner irányában érzett szorongás zárja a sort, közel azonos szinten (lásd 4. ábra).

A négy kötődési típus azonosítása klaszterelemzés segítségével

Az ECR-RS megalkotói alapvetően dimenzionális szemléletben gondolkoznak a kötődésről, ám ahogy azt korábban említettük, a két dimenzió segítségével elméletileg megalkothatjuk a négy kötődési típust. K-központú klaszterelemzés segítségével megvizsgáltuk, hogy 4 klaszter rögzítése esetén a személyek valóban besorolhatóak-e a 4 várt csoportba a szorongás és az elkerülés változó segítségével. Az ezzel kapcsolatos elemzéseket a ROPstat programcsomag mintázatfeltáró moduljai segítségével végeztük (vö. Vargha, Torma és Bergman, 2015; Vargha, Bergman és Takács, 2016).

Az elemzésekből egy személyt kihagytunk, mivel nagyon extrém, a mintázatból kilógó értékeket adott meg, így 335 személy adataival dolgoztunk. A K-központú klaszterelemzés során a 4 klaszteres megoldás esetében megfelelő klaszteradekvációs mutatókat kapunk mind a négy kötődési személy esetén. A következőkben részletesen a párral kapcsolatos eredményeket ismertetjük. A megmagyarázott varianciaarány (EESS%) a relokáció után 77,41% lett. A pontbiszeriális együttható értéke 0,518, a Módosított Xie-Beni-mutató és a Silhouette-együttható értéke pedig 0,767 és 0,784 lett. A Klaszter-delta mutató, mely az azonos és a különböző klaszterekbe tartozó esetpárok távolságátlaga közti különbség Cohen-deltához hasonló standardizált indexe, 1,06 (összefoglalva lásd a 11. táblázatban). Mindezek a mutatók sikeres klaszterstruktúrát jeleznek.

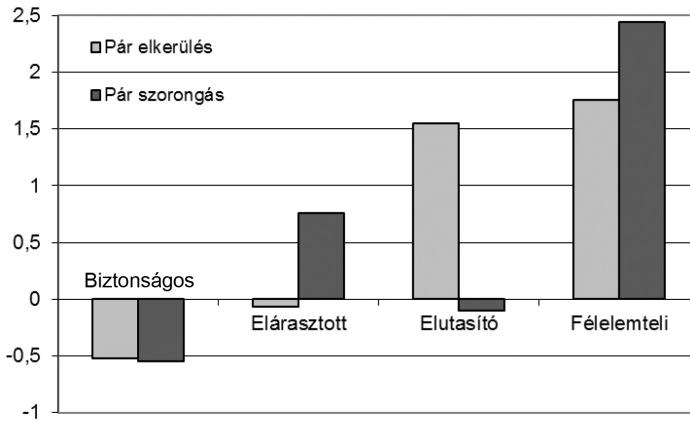
Hogy a létrehozott klaszterstruktúra szignifikánsan jobb-e véletlen szimulációk során létrehozott klaszterstruktúráktól, azt a Vargha és Bergman (2015) által kifejlesztett új értékelő módszer segítségével tudtuk megvizsgálni. E módszer a kapott klaszterstruktúrát számítógépes szimulációval hasonló tulajdonságú (ugyanannyi változóval és klaszterrel operáló), de véletlen kontrollváltozók által létrehozott klaszterstruktúrákhoz viszonyítja. A partnerrel kapcsolatban a független random normális változók segítségével 25 véletlen szimuláció alkalmazásával a 4 klaszteres megoldásra kapott klaszteradekvációs mutatók átlagai minden esetben szignifikánsan alacsonyabbak voltak, mint globális szorongás és elkerülés segítségével kapott 4 klaszteres megoldásé. A véletlenhez viszonyított javulás aránya (MORI = Measure of relative improvement) 20–37% között mozgott az egyes mutatók esetében (lásd 11. táblázat).

Az egyes klaszterek alapvetően illeszkednek az elvárt mintázathoz (lásd 5–6. ábra). A szorongás és elkerülés alacsony értékei 208 személy esetében a biztonságos kötődés alcsoportját adják ki, továbbá 30 olyan személy található a mintában, aki mind a két dimenzió magas értékekkel jellemezhető (félelemteli elkerülő). Az elutasító elkerülő csoportjába 39 személy tartozik, az elárasztott kötődési mintázat pedig 59 személy esetében jelent meg. Utóbbi két csoportnál az elvárt alacsony értékek helyett inkább az átlaghoz közelítő adatokat találunk.

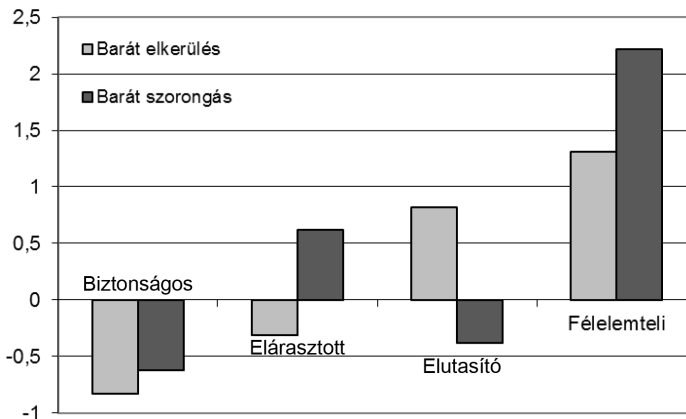
A baráttal kapcsolatban a 4 klaszter mintázata szintén illeszkedik a várt kötődési típusokhoz. Az anyai és apai kötődési mutatók segítségével számolt klaszterek azonban eltérő képet mutatnak, amit itt most nem részletezünk.

11. táblázat. Az ECR-RS szorongás és elkerülés skálái segítségével létrehozott 4 klaszter adekvációs mutatóinak tesztelése a partnerrel kapcsolatban

A VÉGSŐ EREDMÉNYEK RELIABILITÁSVIZSGÁLATA						
normális eloszlású független random input változók generálásával						
A független szimulációk száma = 25						
A tesztelendő klaszter adekvációs mutatók értékei (az alanti t-próbák hipotetikus értékei)						
Mutató:	EESS%	Pontbisz	XieBmod	SilCoeef	HCátlag	CLdelta
Érték:	77,41	0,518	0,767	0,784	0,459	1,06
Szimulációk átlaga:	66,19	0,384	0,689	0,66	0,682	0,883
t-érték:	26,464	39,993	10,342	46,645	26,055	22,966
p-érték:	< 0,001	< 0,001	< 0,001	< 0,001	< 0,001	< 0,001
A klaszterstruktúra relatív kvalifikációs mutatói						
MORI:	0,33	0,22	0,25	0,37	0,33	0,20



5. ábra. Az elkerülés és szorongás skálák standardizált átlagainak mintázata a pár esetében. A 4 klaszter lényeges vonásait tekintve lefedi a felnőtt kötődési típusokat



6. ábra. Az elkerülés és szorongás skálák standardizált átlagainak mintázata a barát esetében, melyek a felnőtt kötődés 4 típusát adják

KÖVETKEZTETÉSEK

Dolgozatunk fő célja egy olyan kötődést mérő kérdőív adaptálása volt, mely több, korábban megoldatlan problémára is választ képes adni. Egyrészt az ECR-RS kifejlesztésével a szerzők egyik legfontosabb célja az volt, hogy a kitöltő számára világos legyen, kivel kapcsolatban tölti ki a kérdőívet. Bár a kötődési rendszerre valóban tekinthetünk úgy, mint egy belső munkamodellre, ami valamelyest állandó marad az életút során, azt is igazoltnak tekinthetjük, hogy ez a rendszer képes a változásra, és lehetséges más módon kötődni különböző személyekhez. Életünk során a fontos kötődési ágensnek szerepe és jelentősége is dinamikusan változik. Míg egy gyermek számára az anya és az apa a legfontosabb személyek, a felnőttkor felé haladva a kortárs kapcsolatok, majd felnőttként a párkapcsolat egyre nagyobb hangsúlyt kapnak. Egy másik fontos cél a kérdőív létrehozása során az volt, hogy a különböző fontos személyekkel kapcsolatban mért kötődés összevethetővé váljon. A tételek megfogalmazása olyan általános, hogy az egyes személyekkel kapcsolatban kapott átlagértékek összehasonlíthatók egymással. Emellett az ECR-RS a maga $4 \times 9 = 36$ tételével meglehetősen rövid, gyorsan kitölthető, mégis fontos információk nyerhetők a segítségével. Végül a kérdőív révén nemcsak a kötődési minőségről, annak biztos-bizonytalan voltáról nyerhetünk információt, hanem arról is, milyen mértékben homogén, illetve differenciált az egyes személyek kötődéssel kapcsolatos belső munkamodellje.

Tanulmányunkban megvizsgáltuk a magyar nyelvű változat reliabilitását, mely megfelelőnek bizonyult. A faktorelemzés során a kétfaktoros struktúra megerősítést nyert, az első 6 tétel, az elkerülés, a 7–9. tételek a szorongás faktoron súlyozódnak. A 10. tétel a magyar változatban sem sorolható be egyértelműen egyik faktor alá sem, így azt elhagytuk.

A kérdőív validitását egyéni jóllétet, párkapcsolati megküzdést, stresszt és elégedettséget, illetve személyiségvonásokat mérő kérdőívek segítségével vizsgáltuk. Ezen kívül az ECR-R kötődés kérdőívvel is összevetettük eredményeinket. Az ECR-RS és az ECR-R együttjárása mérsékelt volt, leginkább a párral kapcsolatos elkerülés és szorongás skála mentén láthattunk szignifikáns, közepes mértékű pozitív korrelációkat. Az ECR-RS a jelenlegi partnerre, az ECR-R pedig általában a szerelmi kapcsolatokra kérdez rá. A gyenge vagy közepes mértékű korreláció alapján arra következtethetünk, hogy jelentőséggel bír, hogy egy konkrét személlyel kapcsolatos aktuális élményre kérdezünk rá, vagy a romantikus kapcsolatokat elvontabb, nagyobb általánosítást igénylő módon vizsgáljuk. A másik három kötődési személlyel kapcsolatos szorongás és elkerülés skálák csak gyenge együttjárást mutattak a párkapcsolati kötődést mérő ECR-R két alskálájával, jelezve, hogy az anya, apa vagy barát iránti kötődés jelentősen eltérhet a párkapcsolati kötődéstől, ami ismét megerősíti az ECR-RS azon új vonását, hogy célszerű a kötődést különböző célszemélyek szerint differenciáltan mérni.

A depressziós tünetek gyakoriságára utaló értékek közepes mértékű pozitív együttjárást mutatnak az ECR-RS mindkét skálájával. Az, hogy a párkapcsolatban élő, felnőtt személyek mintáján a depressziós tünetek mértéke leginkább a partnerrel kapcsolatos kötődési szorongás és elkerülés értékekkel jár együtt, szintén azt támasztja alá, hogy felnőttkorban a romantikus szerelmi kapcsolat dominál a többi kötődési kapcsolattal szemben. A jóllét negatívan jár együtt az ECR-RS elkerülés és szorongás skálaival, a de-

presszióra utaló tüneteket mérő skálához hasonlóan itt is a pár célszemély esetében találjuk a legerősebb összefüggéseket. Minél nagyobb mértékű a szorongás és elkerülés, annál nagyobb a párkapcsolati stressz, annál kevésbé elégedettek a felek kapcsolatukkal. A szorongás és elkerülés magasabb volta a párkapcsolati problémamegoldás, kommunikáció, közelség, valamint rugalmasság alacsonyabb értékeivel jár együtt. Korábbi kutatások eredményeinek megfelelően az öt fő személyiségvonással gyenge-mérsékelt együttjárásokat találtunk.

Az ECR-RS kérdőív egyik legfontosabb tulajdonsága, hogy képes négy fontos személlyel kapcsolatban mérni a kötődés két fontos pillérét, a szorongás és az elkerülés mértékét. A kötődési rendszer az életkor előrehaladtával változik és átszerveződik (Bowlby, 1988, Hazan és Shaver, 1994, Hámori, 2015). Serdülőkorban a barátok, később a szerelmi partner veszi át egyre nagyobb mértékben azt a szerepet, amit korábban az elsődleges gondozó töltött be. A kötődés három fő funkciója (közelségkeresés, biztonságos menedék, biztonságos bázis) közül kora gyermekkorban először a közelségkeresés helyeződik át a kortársakra, serdülőkorban a biztonságos menedék is. Felnőttkorra mindhárom említett funkciót elsősorban a párkapcsolatban élők meg a személyek (Hazan és Shaver, 1994, Hámori, 2015). Vizsgálatunkban azt találtuk, hogy a legkisebb mértékű elkerülés a partnerrel és a baráttal szemben figyelhető meg, ezt követi az anya személye, végül az apa zárja a sort. A szorongás esetében kisebb különbségek mutatkoznak az átlagértékekben a négy kötődési személy között.

Az ECR-RS által mért két dimenzió közül az elkerülés az, ami igen jól leképezi a kötődés funkcióinak Bowlby által felvázolt változásait. Vizsgálatunk keresztmetszeti jellegű, így a kötődés időbeli lefutására nem tudunk következtetni adatainkból, ugyanakkor az a „pillanatkép”, amelyet a kérdőív a felnőtt, párkapcsolatban élő személyek esetén megragad, azt mutatja, hogy a partnert és a legjobb barátot közelebb érzik magukhoz a válaszadók, mint szüleiket. A társ (és őt követően a legjobb barát) az, aki biztonságos menedéket jelent („Segít, ha a bajban hozzá fordulhatok.”), és akinek a közelségét leginkább keresik, akinek szívesen megnyílnak, legalábbis szívesebben, mint a szülőknek. Ehhez képest a szorongás mértéke kevésbé különbözik az egyes kapcsolati típusokban. A szorongás alrendszere monitorozza a kötődési figura elérhetőségét és közelségét, és akkor indukál szorongást, amikor a személy számára optimális közelség eltér a valós közelségtől. A szorongás mértéke mintánkban a partnerrel kapcsolatban a legmagasabb. Ennek hátterében az állhat, hogy jelen esetben a szerelmi kapcsolat a kötődés három fontos funkcióját leginkább betöltő viszony, így annak sérülése járna a legnagyobb veszteséggel.

Vizsgálatunkban nemi különbségeket is feltártunk a kötődéssel kapcsolatban. A nők minden esetben magasabb szorongás értéket mutatnak (mind a négy kötődési személlyel szemben), míg a férfiak elkerülés értéke magasabb, kivéve az apa tekintetében: a nők ugyanis magasabb elkerülés átlaggal jellemezhetőek, ha az édesapjukról van szó, mint a férfiak. A kötődés kutatásának területén nincs egyetértés a szakemberek között abban, hogy mennyire jelentős mértékű, és mennyiben tekinthetőek relevánsnak a nemek közötti különbségek. Ein-Dor, Mikulincer, Doron és Shaver (2010) például megkérdőjelezi a kötődési stílusok terén a nemi különbségek fontosságát és konzisztenciáját. Ezzel szemben Del Giudice (2011) amellett érvel, hogy a kötődéskutatásban sokkal nagyobb figyelmet kellene fordítani a nemi különbségek kérdéskörének.

Evolúciós perspektívából közelítve a témához, a romantikus partner iránti kötődési stílusok tulajdonképpen egyfajta párválasztási stratégiának is tekinthetők: az elkerülő kötődés a rövid távú párválasztási orientációt, míg a biztonságos kötődés a hosszú-távú orientációt tükrözi (Jackson és Kirkpatrick, 2007). A férfiakra sokkal inkább jellemző a rövid távú kapcsolati orientáció, mint a nőkre, ahogy a szülői feladatokban való részvétel mértéke is sokkal nagyobb variabilitást mutat a férfiak csoportjában, mint a nőknél (lásd pl. (Geary, 2005, idézi Del Giudice, 2011)). Ebből következően a férfiak kötődési elkerülésének mértéke várhatóan nagyobb, mint a nőké, amit nagy elemszámú kutatások is megerősítettek (Schmitt, 2008, Schmitt, és mtsai., 2003). Del Giudice (2011) a felnőtt romantikus kapcsolatokban mért elkerülés és szorongás dimenziók terén vizsgálta az esetleges nemi különbségeket. Metaanalízisének eredményei szerint a férfiak magasabb elkerülés, de alacsonyabb szorongás szinttel jellemezhetők, mint a nők. A nemek közti különbségek a szorongás és elkerülés faktorok felső és alsó (extrém magas vagy extrém alacsony) régióiban voltak a legnagyobbak, vagyis a biztonságosan kötődők csoportjában kevésbé jelentősek a nemi különbségek (Del Giudice vonatkozó elméletében részletesen kitér ennek feltételezett okára, ehelyütt ezt nem ismertetjük). Jelen mintán kapott eredményeink egybecsengenek az idézett metaanalízis által feltártakkal. Az elkerülés skálán megfigyelt érdekes interakció, miszerint a nők elkerülés értéke az apával kapcsolatban magasabb a férfiakénál, további vizsgálatok tárgya lehet.

K-központú klaszterelemzés segítségével a két dimenzió figyelembevételével a baráttal és a párral kapcsolatos kötődés esetén lényegében sikerült reprodukálni az ismert négy kötődési típust, még ha az egyezés nem is volt teljes. A szülők iránti kötődés vizsgálata során ugyan szintén négy klaszter rajzolódik ki megbízható módon, de ezen klaszterek mintázata eltér mind a pár és barát esetén kapott eredményektől, mind az elméleti modell alapján megfogalmazott elvárásoktól. Ez arra utalhat, hogy a felnőtt személyek apai és anyai kötődését nem az aktuális kapcsolataik szempontjából érdemes elsősorban értelmezni. Pontos és hiteles jelentésük feltárása további kutatások témája lehet.

Az ECR-RS megalkotói mellett érvelnek, hogy a felnőtt kötődés egyéni különbségeinek eloszlása nem kategoriális, hanem folytonos (Fraley, Hudson, Heffernan, és Segal, 2015). A két ismertetett dimenzión a személyek bárhol elhelyezkedhetnek, így nem csupán a „magas” és/vagy „alacsony” szorongás és elkerülés értékekkel jellemezhető típusok létezhetnek. Az ECR-RS tehát dimenzionális szemléletű kérdőív, mely figyelembe veszi a Bowlby által megfogalmazott belső munkamodell dinamikus voltát. A tételek két faktor, az elkerülés és szorongás alá rendeződnek. Az ECR-RS kérdőív által meghatározott kötődési elkerülés és szorongás skála értelmezése során bátran támaszkodhatunk a nagy elődök, Bowlby, Ainsworth, Hazan és Shaver, Bartholomew és Horowitz munkásságára, hiszen ez a mérőeszköz összhangban van az általuk megfogalmazottakkal. Klaszterelemzéseink ezen elődök kategoriális szemléletét megerősítő eredményeket hoztak, ami nem cáfolja, csak kiegészíti a dimenzionális megközelítést, ami a legutóbbi években újult erőre kapó személyorientált módszerek fontosságát támogatja (vö. Bergman és Vargha, 2013).

KORLÁTOK ÉS KITEKINTÉS

Az eddigiekben hangsúlyozott előnyök mellett az ECR-RS kérdőívnek természetesen vannak korlátai, hiányosságai is. Az egyik fontos és a jövőre nézve akár javítandó probléma lehet a két skála tételeinek egyenlőtlen eloszlása. Míg az elkerülés dimenziót 6 tétel méri, melyből 4 tétel fordított, a szorongás skálába csupán 3 tétel tartozik, ráadásul ezek egyike sem fordított tétel.

A kérdőív a bizonytalan kötődés esetén (magas elkerülés és/vagy szorongás értékek) jobban differenciál, holott az emberek nagyobb része tartozik a biztonságos, mint a bizonytalan kötődésűek csoportjába. Ahogy minden kérdőíves eljárás, úgy az ECR-RS kapcsán is elmondható, hogy csupán a kötődési struktúrák tudatos, előhívható részét képes megragadni, szemben az interjútechnikákkal.

Bár vizsgálatunk során a Fraley-féle módszertant követve 4 kapcsolati célszeméllyel használtuk a kérdőívet, valójában a tételek egyszerű, érthető és általános megfogalmazása lehetővé teszi, hogy bármilyen más jelentős személlyel, vagy akár házi kedvencsel kapcsolatban is válaszoljon a kérdésekre a kitöltő. Az ECR-RS segítségével tehát mérhető a testvérrel kapcsolatos kötődés mértéke, de akár a tanár vagy Isten iránti kötődés is. Ezen felül a kérdőív gyermekek esetében is alkalmazható lehet, hiszen a kérdések érthetőek, a kitöltés pedig nem vesz sok időt igénybe. Egy nagy elemszámú reprezentatív magyar felmérésben, mely 18 év alatti iskolás gyerekek körében zajlott, biztató eredményeket kaptunk.

Az ECR-RS az említett hiányosságok ellenére is egy jól használható, megbízható és valid mérőeszköz, mely ráadásul elméleti háttérét tekintve is illeszkedik a kötődést mérő kérdőíves eszközök főáramába. Létrehozása során a szerzők nagy módszertani igényességgel jártak el, számos más kérdőív teteleiből kiindulva hozták létre modern statisztikai eljárásokkal ezt a 9 teteles változatot. Bízunk benne, hogy az ECR-RS számos magyar kutatásban is hasznos és mérvadó eszközzé válik majd a szakemberek kezében.

IRODALOM

- Ainsworth, M. D., Blehar, M. C., Waters, E., & Wall, S. (1978). *Patterns of attachment*. Hillsdale, NJ: Erlbaum.
- Armsden, G. C., & Greenberg, M. T. (1987). The Inventory of Parent and Peer Attachment: Individual differences and their relationship to psychological well-being in adolescence. *Journal of Youth and Adolescence*, 16, 427–454.
- Bartholomew, K., & Horowitz, L. M. (1991). Attachment styles among young adults: A test of a four category model. *Journal of Personality and Social Psychology*, 61(2), 226–244.
- Bech, P., Staehr-Johansen, K., & Gudex, C. (1996). The WHO (Ten) Well-Being Index: validation in diabetes. *Psychotherapy and Psychosomatics*, 65, 183–190.
- Beck, A. T., & Beck, R. W. (1972). Shortened version of BDI. *Post. Grad. Med.*, 81–85.
- Birkhofer, S. (2008). *Felnőtt kötődés – A szülőkkal és a romantikus partnerrel kialakított kötődési kapcsolat összefüggései*. (Szakdolgozat) Budapest: Eötvös Loránd Tudományegyetem, Pedagógiai és Pszichológiai Kar.

- Bergman, L. R., & Vargha, A. (2013). Matching method to problem: A developmental science perspective. *European Journal of Developmental Psychology, 10*, 9–28.
- Bowlby, J. (1969). *Attachment. Attachment and Loss* (1. kötet). New York: Basic Books.
- Bowlby, J. (1988). *A Secure Base: Parent-Child Attachment and Healthy Human Development*. London: Tavistock professional book, Routledge.
- Brennan, K. A., Clark, C. L., & Shaver, P. R. (1998). Self-report measurement of adult attachment: An integrative overview. In J. A. Simpson, & W. S. Rholes (Eds), *Attachment theory and close relationships* (pp. 46–76). New York: Guilford Press.
- Collins, N. L. (1996). Working models of attachment: Implications for explanation, emotion, and behavior. *Journal of Personality and Social Psychology, 71*, 810–832.
- Collins, N. L., & Read, S. J. (1990). Adult attachment, working models, and relationship quality in dating couples. *Journal of Personality and Social Psychology, 58*, 644–663.
- Del Giudice, M. (2011). Sex Differences in Romantic Attachment: A Meta-Analysis. *Personality and Social Psychology Bulletin, 37*(2), 193–214.
- Ein-Dor, T., Mikulincer, M., Doron, G., & Shaver, P. R. (2010). The attachment paradox: How can so many of us (the insecure ones) have no adaptive advantages? *Perspectives on Psychological Science, 5*, 123–141.
- Feeney, B. C., & Kirkpatrick, L. A. (1996). Effects of adult attachment and presence of romantic partners on physiological response to stress. *Journal of Personality and Social Psychology, 70*, 255–270.
- Fraley, C. R., Hudson, N. W., Heffernan, M. E., & Segal, N. (2015). Are Adult Attachment Styles Categorical or Dimensional? A Taxometric Analysis of General and Relationship-Specific Attachment Orientations. *Journal of Personality and Social Psychology, 109*(2), 354–368.
- Fraley, C. R., Waller, N. G., & Brennan, K. A. (2000). An item-response theory analysis of self-report measures of adult attachment. *Journal of Personality and Social Psychology, 78*, 350–365.
- Fraley, R. C., & Shaver, P. R. (1998). Airport Separations: A Naturalistic Study of Adult Attachment Dynamics in Separating Couples. *Journal of Personality and Social Psychology, 75*(5), 1198–1212.
- Fraley, R. C., & Shaver, P. R. (2000). Adult romantic attachment: Theoretical developments, emerging controversies, and unanswered questions. *Review of General Psychology, 75*(5), 132–154.
- Fraley, R. C., Heffernan, M. E., Vicary, A. M., & Brumbaugh, C. C. (2011). The Experiences in Close Relationships-Relationship Structures questionnaire: A method for assessing attachment orientations across relationships. *Psychological Assessment, 23*, 615–625.
- Geary, D. C. (2005). Evolution of paternal investment. In D. M. Buss, *The evolutionary psychology handbook* (pp. 483–505). New York, NY: Wiley.
- Hámori, E. (2015). *A kötődésemélet perspektívái – A klasszikusoktól napjainkig*. Budapest: Animula Kiadó.
- Hazan, C., & Shaver, P. R. (1987). Romantic love conceptualized as an attachment process. *Journal of Personality and Social Psychology, 52*, 511–524.
- Hazan, C., & Shaver, P. R. (1990). Love and Work: An Attachment Theoretical Perspective. *Journal of Personality and Social Psychology, 59*(2), 270–280.
- Hazan, C., & Shaver, P. R. (1994). Attachment as an organizational framework for research on close relationships. *Psychological Inquiry, 5*(1), 1–22.
- Hazan, C., & Zeifman, D. (1994). Sex and the psychological tether. In K. Bartholomew, & D. Perlman (Eds), *Attachment processes in adulthood* (pp. 151–180). London: Jessica Kingsley.
- Jackson, J. J., & Kirkpatrick, L. A. (2007). The structure and measurement of human mating strategies: Towards a multidimensional model of sociosexuality. *Evolution and Human Behavior, 28*, 382–391.

- John, O. P., Donahue, E. M., & Kentle, R. L. (1991). *The Big Five Inventory – Versions 4a and 5a*. Berkeley: University of California, Institute of Personality and Social Research.
- John, O. P., Naumann, L. P., & Soto, C. J. (2008). Paradigm Shift to the Integrative Big-Five Trait Taxonomy: History, Measurement, and Conceptual Issues. In O. P. John, R. W. Robins, & L. A. Pervin, *Handbook of personality: Theory and research* (pp. 114–158). New York: Guilford Press.
- Kissné Viszket, M., & Hunyady, O. (2001). Coping and Stress Profile: Multilevel Assessment of Family Stress. *Applied Psychology in Hungary*, 141–150.
- Kobak, R. R., & Hazan, C. (1991). Attachment in marriage: Effects of security and accuracy of working models. *Journal of Personality and Social Psychology*, 60, 861–869.
- Kopp, M., Skrabski, Á., & Czakó, L. (1990). Összehasonlító mentálhigiénés vizsgálatokhoz ajánlott módszertan. *Végek*, 1(2), 4–24.
- Nagy, L. (2005). A felnőtt kötődés mérésének új lehetősége: a Közvetlen Kapcsolatok Élményei Kérdőív. *Pszichológia*, 25, 223–245.
- Noftle, E. E., & Shaver, P. R. (2006). Attachment dimensions and the Big Five personality traits: Associations and comparative ability to predict relationship quality. *Journal of Research in Personality*, 40, 179–208.
- Olson, D. H., Stewart, K. L., & Wilson, L. R. (1991). *Coping and Stress Profile (CSP)*. Minneapolis, MN: Life Innovation.
- Rózsa, S., Kő, N., & Oláh, A. (2006). Reprodukálható-e a BFQ a hazai mintán. *Pszichológia*, 206, 57–76.
- Rózsa, S., Réthelyi, J., Stauder, A., Susánszky, É., Mészáros, E., Skrabski, Á., & Kopp, M. (2003). A középkorú magyar népesség egészségi állapota: a Hungarostudy 2002 országos reprezentatív felmérés módszertana és a minta leíró jellemzői. *Psychiatria Hungarica*, 18(2), 83–94.
- Schmitt, D. P. (2008). Evolutionary perspectives on romantic attachment and culture: How ecological stressors influence dismissing orientations across genders and geographies. *Cross-cultural Research*, 42, 220–247.
- Schmitt, D. P., Alcalay, L., Allensworth, M., Allik, J., Ault, L., Austers, I., . . . Zupanéi, A. (2003). Are men universally more dismissing than women? Gender differences in romantic attachment across 62 cultural regions. *Personal Relationships*, 10, 307–331.
- Susánszky, É., Konkoly Thege, B., Stauder, A., & Kopp, M. (2006). A WHO Jól-lét kérdőív rövidített (WBI-5) magyar változatának validálása a Hungarostudy 2002 országos lakossági egészségfelmérés alapján. *Mentálhigiéné és Pszichoszomatika*, 247–255.
- Urbán, R. (1996). Felnőttkötődés és intim kapcsolatok. *Magyar Pszichológiai Szemle*, 36(4–6), 347–361.
- Vargha, A., & Bergman, L. R. (2015). Finding typical patterns in person-oriented research within a cluster-analytic framework using ROPstat. Conference on Person-Oriented Research. May 8 and 9, 2015, Vienna, Austria.
- Vargha, A., Bergman, L. R. & Takács, Sz. (2016). Performing cluster analysis within a person-oriented context: Some methods for evaluating the quality of cluster solutions. *Journal for Person-Oriented Research*, 2(1–2), 78–86. http://www.person-research.ouradmin.se/articles/volume2_1_2/filer/5.pdf
- Vargha, A., Torma, B. & Bergman, L. R. (2015). ROPstat: a general statistical package useful for conducting person-oriented analyses. *Journal for Person-Oriented Research*, 1(1–2), 87–98. http://www.person-research.ouradmin.se/articles/volume1_1_2/filer/20.pdf
- Vicary, A. M., & Fraley, C. R. (2009). Choose Your Own Adventure: Attachment Dynamics in a Simulated Relationship. *Personality and Social Psychology Bulletin*, 1279–1291.

HUNGARIAN ADAPTATION OF THE EXPERIENCES IN CLOSE
RELATIONSHIPS – RELATIONSHIP STRUCTURES QUESTIONNAIRE
IN AN ADULT SAMPLE

JANTEK, GYÖNGYVÉR – VARGHA, ANDRÁS

The aim of the present study was to explore the psychometric properties of the ECR-RS attachment questionnaire in a Hungarian adult sample. ECR-RS assesses two dimensions – attachment-related anxiety and avoidance – in four important domains (mother, father, romantic partner, and best friend), using the same 9 items. In a sample of adults who are currently involved in romantic relationship (n = 336), ECR-RS proved to be reliable. Exploratory factor analysis revealed a two-factor model in all 4 contexts. The convergent and discriminant validity of the questionnaire were found to be good. Avoidance and anxiety on partner domain correlated negatively with well being, satisfaction with partner, coping resources in romantic relationship, and positively with depressive symptoms and couple stress. The basic personality types (measured by the Big Five Inventory) showed moderate correlations with adult attachment dimensions. We found significant differences in anxiety and avoidance levels between the 4 relationship types. This result underlines the importance of assessing attachment in specific relationship types instead of measuring only general attachment orientations. In partner and friend domains we could identify the well known 4 attachment types with cluster analysis.

Keywords: *adult attachment, ECR-RS, validation, cluster analysis*