

BEATUS HOMO QUI INVENIT SAPIENTIAM

.....

ÜNNEPI KÖTET TOMKA PÉTER
75. SZÜLETÉSNAPJÁRA

Kiadó: Lekri Group Kft.

Szerkesztette:

Csécs Teréz, Takács Miklós

Közreműködött:

Merva Szabina

Angol nyelvű összefoglalók fordítása:

Kovács Lajos

Technikai szerkesztés, borító:

Csongrádi Péter

Képfeldolgozás:

Tanai Csaba

ISBN 978-963-12-5188-3

Nyomdai kivitelezés: PALATIA Nyomda és Kiadó Kft.

„SALAMON GYŰRŰI” PAJZS ALAKÚ, KISZÉLESEDŐ, DÍSZÍTETT FEJŰ PÁNTGYŰRŰK A X. SZÁZADI KÁRPÁT-MEDENCEI EMLÉKANYAGBAN

I. A HARTA–FREIFEL LELŐHELY 22. SÍRJÁNAK GYŰRŰI

A Bács-Kiskun megyei hartai, X. századi, kis sírszámú temető 22. sírjában fekvő eltemetett nő bal kezének gyűrűs ujján egy pentagrammával díszített bronz gyűrű volt. (1. kép) A jó megtartású tárgy egy csüngős, aranyozott ezüst ruhadíszekkel szegélyezett gallérú, préselt ezüst korongokkal díszített kaftánban eltemetett fiatal nő sírjában volt. A sírban a másik kézen egy öntött üvegbetétes fejű gyűrű volt. (Kustár–Langó 2003, 31–34.) A sír a temető nyugati részén feküdt, a lelőhely leletekben gazdagabb sírjainak környezetében. A sírt — a temető egészével együtt — a X. század középső harmadára helyeztük, azonban a lelőhely pontosabb keltezéséhez fontos segítség lehet a vésett díszű gyűrűk vizsgálata, mivel e tárgytypustól esetleg egy időben szűkebb kronológiai fogódzó várható.

II. A GYŰRŰTÍPUS KUTATÁSA

Az ilyen típusú ékszerek a X. századi Kárpát-medencei leletanyagban viszonylag nagy számban fordultak elő. A tárgytypus délkelet-európai kapcsolataival, valamint a honfoglalás kori sírokban előkerült emlékek feldolgozásával számos korábbi munka is foglalkozott. (Giesler 1981, 112–113.; Keszi 1999) A magyar kutatás részéről elsőként Széll Márta hívta fel a figyelmet az ékszere a Csongrád megyében fekvő Tápé–Malajdok B-temető leletei alapján. A tárgytypust elsőnek Éry Kinga foglalta össze szakdolgozatában,¹ majd ezt követően Szőke Béla elemezte az addig ismert emlékeket. (Szőke 1962, 64–65.) A legfrissebb eredményeket és a kérdés magyar vonatkozású kutatástörténetét áttekintő dolgozatában Keszi Tamás foglalkozott. Tanulmánya a tárgytypus klasszifikációját és a Kárpát-medencei leletanyag jelentős részének felgyűjtését is tartalmazza. (Keszi 1999) (2. kép)

A magyar kutatással párhuzamosan a nemzetközi szakirodalomban is többször foglalkoztak az ilyen típusú ékszerekkel. A korinthuszi emlékek 1952-es közlését követően a szakemberek biztosak voltak az ékszer bizánci hátterében. (Davidson 1952, 242–243.) A tárgyakkal részletesebben a bulgáriai kutatás fog-

lalkozott, már csak az okból is, mert a ez a típus jelentős számban került elő a régióból. A bolgár szakemberek, hasonlóan a magyar kutatókhoz, alapvetően egy csoportba sorolták ezeket az emlékeket és azon belül különböző altípusokat különböztettek meg.² A legátgondoltabb csoportosítást V. Grigorov végezte el (Grigorov III. típus). (Grigorov 2007, 52–57.) Az ékszerekkel azonban foglalkoztak a szerb és a macedón szakemberek is, akik saját emlékanyagukból kiindulva vizsgálták meg ezt az ékszer típust is.³ Legfrissebb elemzésüket A. Bosselmann–Ruickbie végezte el, a bizánci kincsleletek kapcsán. (Bosselmann–Ruickbie 2011, 117–119.)

III. AZ ÉKSZER KIALAKÍTÁSA ÉS KLASSZIFIKÁCIÓJA

A tárgyak kivétel nélkül öntött bronz darabok,⁴ azonban a magyar szakirodalomban korábban használt terminológia félreértésre adhat alkalmat. Szőke Béla a publikációk alapján lemezgyűrűnek tartotta a típust. (Szőke 1962, 63.) A megnevezést később Keszi T. is átvette, annak ellenére, hogy az ékszer kialakítása kapcsán hangsúlyozta, azokat nem vékonyra kalapált és összeforrasztott lemezből alakították ki — mint a IX. századi, pajzs alakban kiszélesedő, vékony lemezgyűrűket (Szőke 1992, 871.; Petrinec 2009, 276–277.) — hanem öntés útján készültek. (Keszi 1999, 133.) A mintát a gyűrűvel együtt öntötték, a darabok jelentős részénél utánvésést már nem alkalmaztak, azonban a gondosabb kialakítású emlékeknél mind a későbbi poncolás, mind az utánvésés megfigyelhető. Az ékszerek esetében általában végeztek utómunkálatokat: az öntés során keletkezett sorját lereszelték a tárgyak oldaláról és a gyűrűfej hátoldaláról, ezeken a helyeken a reszelés nyomai több esetben is megfigyelhetők voltak. (Keszi 1999, 133.)

A tárgytypus felosztásában alapvetően Keszi T. klasszifikációját használtam, de figyelembe vettem V. Grigorov megfigyeléseit is. (Keszi 1999, 133.; Grigorov 2007, 52–57.) Mindkét felosztás, valamint a tárgytypussal foglalkozó további szakirodalom is közös abban, hogy a tárgytypus kapcsán nem hangsúlyozza az egyes emlékek formai jegyeit (mint például a gyűrűfej



1. kép A Harta–Freifelt lelőhelyen feltárt kis sírszámú temető 22. sírja és a sírban talált pentagrammás gyűrű in situ helyzetben



A1

A2

B



C



D1



D2



1



2. 1. A pajzs alakú, kiszélesedő, díszített fejű pántgyűrűk klasszifikációja (Keszi 1999. alapján); 2. A Szentés-Szentlászló lelőhely I. temető 79. sírjában talált gyűrű fejének díszítése. 3. A Szentés-Szentlászló lelőhely I. temető 85. sírjában talált gyűrű fejének díszítése

alakját: ovális - kerek - lekerekített négyzet, a gyűrű pántjának keresztmetszetét: D-alakú – vagy téglalap átmetszetű), hanem csak az egyes darabok gyűrűfejének ábrázolásai alapján különített el típusokat. (Keszi 1999, 133.; Dončeva–Petkova 2005, 118–119.; Grigorov 2007, 52–57.) A megnevezések során a Keszi által alkalmazott definíciókat használtam. (Keszi 1999, 133.) (2. kép)

A. típus: A gyűrűfejen heraldikus pózban ábrázolt madár található. (Grigorov III.5. típus) (Grigorov 2007, 55.)

1. altípus: A madárábrázolás tengelye a gyűrűfej vertikális síkjába esik.
2. altípus: A madárábrázolás tengelye a gyűrűfej horizontális síkjába esik.

B. típus: A gyűrűfejen a madár oldalnézetből látható. Az állat általában lép, és gyakran a csőrében ágat, vagy levellet tart. (Grigorov III.6. típus) (Grigorov 2007, 56.)

C. típus: A gyűrűfejen pentagramma ábrázolás található. A pentagramma általában vésett, vagy poncolt keretbe foglalt. (Grigorov III.4. típus) (Grigorov 2007, 54.)

D. típus: A gyűrűfejen négyszirmú rozetta található. (Grigorov III.3. típus) (Grigorov 2007, 53.)

1. altípus: A díszítés elnagyolt, a négyszirmú rozettát X-alakban két vonal osztja négy részre.
2. altípus: A díszítés nem elnagyolt, így ezen daraboknál megfigyelhető az eredeti nyolc- vagy hat-szirmú rozetta.

IV. AZ A. TÍPUSBA SOROLT EMLÉKEK JELLEMZÉSE, A DÍSZÍTÉS IKONOGRÁFIAI HÁTTERE

Az A1 típus általánosan elterjedt, minden területen megtalálható forma. Kialakítását tekintve azonban az egyes emlékek közt számos különbség fedezhető fel. A gyűrűfej esetében általában a fej kerek volt, ritkábban ovális. Az ékszerek egy része finoman kidolgozott és vannak közöttük utánvésett darabok is, azonban a jelentős részükön az ábrázolás elnagyolt, gyenge kivitelű.⁵ A jobb minőségű emlékeknél a madarak testét gyakran poncolással is hangsúlyozták, s előfordul, hogy nem csak ezt a részt, hanem a minta körüli részt is így díszítették. Utóbbi esetében elsősorban a szárnyak alatti résznél helyeztek el poncmintákat. A gyűrűfej külső pereme általában keretelt, a keret a legtöbb esetben árktolt, vagy poncolt. A keret azonban nem általános, a gyűrűk egy részén nincs meg. A Szentés–Szentlászló I. temető 79. sírjában lévő gyűrű azonban arra is utal, hogy a tárgyon kialakított díszítés minősége nem függ össze a keretelés meglétével: míg ezen a jobb minőségű emléken például nincsen (2. kép 2.), addig a gyengébb megformálású sárrétudvari sírban lévő gyűrűn, vagy a Kiszombor B. temető 396. és a 426. sírban talált gyűrűkön a gyenge véset ellenére megvan az árktolt keret. (3. kép 1.)

A gyűrűk pántjai általában a fej felé kiszélesednek, ritkább esetben nincs meg a fejnél ez a kiszélesedő rész, vagy a fej előtt a pánt tagolt. A pántok különböző vastagságúak, s a vékonyabb pánttal öntött, vagy gyengébb kivitelű darabok esetében a pántrész gyakran megsérült, eltört.

Az A2. típus esetében a gyűrűfej a legtöbb esetben ovális, ritkábban kerek. E csoport esetében gyakoribbak a gyengébb minőségű ábrázolások. Számos esetben a díszítés főbb egységeit csak vonalkötegekkel jelölték, s nem dolgozták ki részletesen. (Maneva 1992, 89.) A Kölni Múzeumban őrzött szórvány lelet azonban arra is utal, hogy e típushoz is tartoztak gondosan kidolgozott emlékek. (3. tábla 2. kép; Chadour–Joppien 1985, 117.) A madárábrázolást ugyanúgy, mint az A1 típusnál keretelt. Az árktolt (vagy poncolt) ovális keretet a gyengébb ikonográfiájú daraboknál nem találjuk meg.

A gyűrűk pántjai a fej felé kiszélesednek, azok különböző vastagságúak, s a vékonyabb pánttal öntött, vagy gyengébb kivitelű darabok esetében a pántrész gyakran megsérült, eltört. (Grigorov 2007, 193.)

A heraldikus pózban ábrázolt madár kivétel nélkül jobb irányba fordítja a fejét. Az ábrázolás két ikonográfiai típusra különíthető el. A ritkább típus egyik darabja a Szentés–Szentlászló I. temető 79. sírjában talált gyűrűn figyelhető meg, (2. kép 2.) amelynek a párhuzama a bulgáriai Kurdshali környékén előkerült emléken látható. (Bosselmann–Ruickbie 2011, 59.; 402.) A madáralak ezeknél a daraboknál a csőrében egy fürtöt tart. Kérdéses, hogy ez az ábrázolás tovább él-e a későbbi gyűrűkön. Konkrét, jól megfigyelhető kapcsolatot nem sikerült e tekintetben fellelnem a feldolgozott szakirodalomban.⁶ Jóval gyakoribb típus, amikor a madáralak csőrében nincs semmi. Az előbbi ábrázolás forma minden bizonnyal azon ikonográfiai emlékekhez kapcsolódik, ahol a madarak ágat tartanak a csőrükben és ezek már a késő antik időszaktól megvoltak a bizánci ikonográfiában. (Schmidt 2004, 328.) Az ábrázolásokon a kutatók szerint a madarak és a gyümölcs, vagy szőlőágak a korai keresztény ikonográfiában az Édenkertet jelenítették meg.⁷

A heraldikus madárábrázolással díszített darabok háttere részben különbözik az előzőtől. A kutatók egyöntetűen sást látnak az ábrázolt madárban. (Chadour – Joppien 1985, 117.; Keszi 1999; Grigorov 2007, 55.) Az ilyen pózban ábrázolt sas pedig már a római időktől általános birodalmi jelképnek számított. (Keller 1963, 2. 5.) Népszerűsége azonban később is töretlen maradt és már a kora keresztény időkben beleépültek a sas-ábrázolásokba az új hit szimbólumai is. (Becking 1999, 271–272.; Seibert 2002, 277–278.) Ez a kettősség jelenik meg a VI. századi pecsétgyűrűkön, ahol a vésett madárábrázolásokon túl, a gyűrűkön más keresztény jelképek (nap és hold, valamint a kereszt) is szerepelnek.⁸ (3. kép 4–5.) A bizánci monumentális művészetnek is általános szimbóluma maradt a sas (Rice 1964, 48.; Rice 1975; Loverance 1994; Muthesius 2004), megtalálható volt textileken, faragványokon egyaránt. A jelkép alkalmas volt az átértelmezésre és a vallási–birodalmi kontextustól független konnotációra

is.⁹ Fodor I. mutatta be azt a kulturális hátteret, ahonét a honfoglaló magyarok sással kapcsolatos képzetei származhattak. (Fodor 1999. Vö.: Révész 2010.) Az ikonográfiai hasonlóság tehát nem feltétlenül jelent azonos gondolati hátteret is, amint azt számos esettanulmányon keresztül legutóbb Bálint Csanád elemezte. (Bálint 2004, 317–377.) A gyűrűk ábrázolásának az értelmezése tehát nem feltétlenül kapcsolódott a készítési területeken meglévő narratívákhoz. Bizánci környezetben is párhuzamosan jelölhette a keresztény szellemi hátteret és attól független értelmezéseket.¹⁰ Jól mutatják ezt a későbbi, XII–XIII. századi gyűrűk is, amelyeken fennmarad a heraldikus madárábrázolás.¹¹ (4. kép 3.) Ezek a gyűrűk azt jelzik, hogy az ábrázolás forma a Balkánon a XI. századit követően is tovább élt. (Marjanović–Vujović 1984, 90–91.) A macedóniai területen előkerült emlékek alapján pedig az figyelhető meg, hogy idővel az egyfejű sas-ábrázolásokat a kétfejes, heraldikus sas-ábrázolásos gyűrűk váltották fel. (Maneva 1992, 88–90.) Utóbbiak jelenléte pedig arra utal, hogy e területeken a hagyományos vallási értelmezés mellett az ábrázolás mint hatalmi jelkép is szerepet kapott, ezért az ilyen típusú magyarázat a korábbi hasonló ábrázolási struktúrát mutató gyűrűk egy része esetében sem zárható ki.

Összefoglalva elmondható, hogy míg az ábrázolások ikonográfiai tekintetben jól levezethetőek a késő-antik, bizánci művészetből, azonban értelmezésük minden esetben és területen több rétegű lehetett. Ennek oka részben az ábrázolás egyszerűségéből, részben az ábrázolt jelkép sokrétegűségéből is adódhatott. A sas, vagy más kiterjesztett szárnyú madár motívumában így mind a keresztények, mind a más hitű steppei közösségek megtalálhatták saját hagyományaik kapcsolódási pontjait. A keresztény környezet sem jelenthetett azonban csak és kizárólag vallási jelegű denotációt. Az ábrázolás ugyanis az antik időtől fogva nem csak vallási, hanem uralmi szimbólum is volt.

V. A B. TÍPUSBA SOROLT EMLÉKEK JELLEMZÉSE, A DÍSZÍTÉS IKONOGRÁFIAI HÁTTERE

A B típus a Kárpát-medencei leletanyagban viszonylag ritkának számít. E forma párhuzamait csak Albániában sikerült megtalálni a Balkán nyugati részén. Jelentős számban megtalálható azonban Bulgáriában, (Grigorov 2007, 56–57.) Romániában, valamint Görögországban és a mai Törökországban is.

A gyűrűfej kialakítása tekintetében a legtöbb darab kör alakú, ritkábban nyújtott ovális, s egy esetben előkerült kettős ovális fejű darab is. A fej díszítését vizsgálva csoporton belül is lehetnek utánvésett darabok, azonban ezek csak autopszián alapuló vizsgálat útján választhatók ki. A tárgyak közt vannak olyanok, melyeket aranyoztak. (5. kép 1.) A díszítés minősége is különböző. A finoman kidolgozott szép rajzolatú darabok mellett sok a gyengébben kidolgozott emlék (2. kép 2.), amelyek esetében még további szakaszokra bontható az ábrázolás degradálódása. Mindez azonban nem csak a gyűrűfejek ikonográfiáján, hanem e

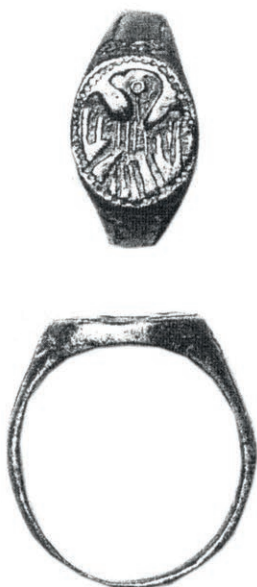
tárgyak kopásnyomain, egyéb öntési sérülésein is megfigyelhető.¹²

Ezen emlékek esetében is a tárgyak jelentős része az A-típushoz hasonlóan keretelt, a legtöbb esetben árkolt, ritkábban poncolt, még a tárgyak egy része esetében itt sincs keret.

A gyűrűk pántjai két formai csoportra bonthatók. A tárgyak jelentős részén a fej irányába enyhén kiszélesedik a pánt, míg egyes esetekben a pánt a fej előtt tagolt. Ezek különböző vastagságúak, s a vékonyabb pánttal öntött, vagy gyengébb kivitelű darabok esetében ez a rész gyakran megsérült, eltörött. A gyűrűk egy jelentős része nem csak a pántnál, hanem a gyűrűfej peremén is megsérült.

A gyűrűfejen ábrázolt madár szinte kivétel nélkül jobb irányba fordul, balra csak ritkán. Az ábrázolás alapján megkülönböztethetőek azok a darabok, hol az állatalak csőrében ág van, azoktól, ahol a madár nem tart semmit. A két ábrázolástípus között azonban a szakirodalom nem tett eddig különbséget, mivel az ábrázolt jelentet mind a két esetben ugyanabból a kontextusból vezették le. Ez az ikonográfiai egység kedvelt díszítő eleme a közép bizánci művészetnek, amit jól mutatnak az olyan, császári műhelyben készített emlékek, mint a bulgáriai preszlavi kincs emaildíszes nyakéke, vagy a korinthoszi kincslelet rekeszománcos karpántján megjelenő madárábrázolások.¹³ (5. kép 2.) Az ikonográfiai elem a gyűrűkön is megvan, a legjobban kidolgozott példája ennek a Peloponnészoszon, a Mané-félszigeten Teganinál feltárt bazilika 52. sírjából származó rekeszománcos gyűrű. (5. kép 3.; Darndakes 1984.; Bosselmann–Ruickbie 2011, 330–331.) A X. századra keltezett ékszer egyben arra is választ ad, hogy mit akartak ábrázolni a gyengébb rajzolatú darabokon a madár szárnya fölött, így például a szentesi emléken. (2. kép 3.) A háromszög alakú rész tehát eredetileg az ághoz tartozó levél volt, azonban az egyszerűbb emlékeken ez a motívum már széteshetett — mint például a szentesi darabon is — így a rész nem a nyak és a fej mögötti részhez kapcsolódik, hanem a háthoz. A mintát megrajzoló mester valószínűleg már egy rontott darabot másolt, s nem is biztos, hogy tudta pontosan, mit is jelentene ez a rész.

A gyűrűkön azonban nem a IX–X. században tűnt fel ez az ikonográfia. Korábbi időszakra keltezhetőek a Siracusai Múzeumban őrzött gyűrűk. (Orsi 1942, 151–152.; 156.) Ezeknek a daraboknak egy része gyenge kivitelű, a fejek mintázata elnagyolt (6. kép 1.), azonban vannak finoman kidolgozott bronz gyűrűk is. (6. kép 2.) A mintázat előképei a kora-bizánci időszakig visszavezethetőek, ami a IV. századtól megtalálható volt, és a VII. századi Bizánc minden területén elterjedt. (Schmidt 2004, 328.) Vannak ezüsből készített darabok, de általában már a korai emlékek is bronzból voltak. (Zalesskaya 2006, 83.) (6. kép 3–4.) Az Ermitázsban őrzött darab egyben arra is utal, hogy a hagyományos ikonográfiától eltérően voltak olyan darabok, amelyeknél a madár csőrében nem ág volt, hanem kereszt. A gyűrűfejek ikonográfiai előképei ellenére maguk a gyűrűk formai kialakításuk tekinteté-



2



3



4



5

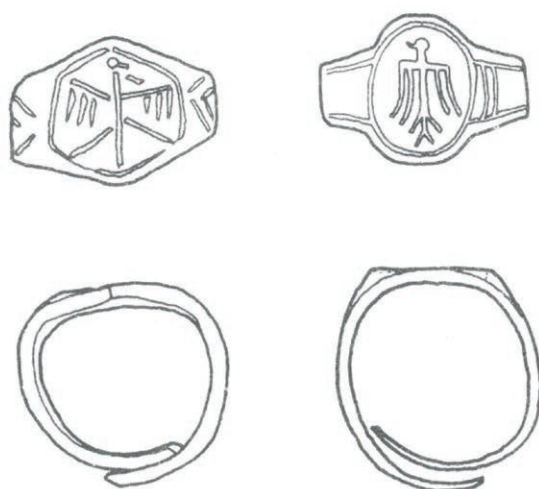
3. kép 1. A Kiszombor B. temető 396. sírjában talált gyűrű töredékei. 2. A Wilhelm Clemens Gyűjtemény szórvány gyűrűje 3. A Szent-Szentlászló lelőhely I. temető 67. sírjában talált gyűrű fejének díszítése. 4. Christian Schmidt magángyűjteményében lévő VI–VII. századi niellódszes ezüstyűrű, heraldikus pózban ábrázolt sassal, kereszttel, csillaggal és holddal, *Ιωάννου* vésett (Schmidt 2004, 329. alapján) 5. Christian Schmidt magángyűjteményében lévő VI–VII. századi vasgyűrű, heraldikus pózban ábrázolt sassal, *Αντωνίου* vésett (Schmidt 1998, 224. alapján) Christian Schmidt magángyűjteményében lévő VI–VII. századi aranyozott ezüstyűrű, heraldikus pózban ábrázolt sassal, *Μεωνίου* vésett (Schmidt 1998, 224. alapján)



1



2



3

4. kép 1. A Karos–Eperjesszög lelőhelyen feltárt I. temető 1. sírjának heraldikus pózban lévő sas ábrázoló verete (Révész 1996. alapján); 2. X. századi márvány panel sasokkal és vadnyulakkal (Buckton 1994. alapján); 3. XII. századi gyűrűk Trnjane lelőhelyről (Marjanović–Vujović 1984. alapján)



1



2



- zöld (transzlucid)
- sötétkék (transzlucid)
- világoskék (transzlucid?, opak?)
- türkiz (transzlucid?, opak?)
- sárga (opak)
- ?



3

5. kép 1. Pajzs alakú, kiszélesedő, díszített fejtű pántgyűrűk madáralakkal (Kougioumtzoglou 2002. alapján); 2. Madárábrázolásos rekeszománcdísz a thesszalonikéi kincs karpántjáról (Bosselmann–Ruickbie 2012. alapján); 3. A Tegani bazilika 52. sírjában talált zománcos gyűrű és a gyűrűfej ábrázolása, valamint a zománcszínek rekonstrukciója (Bosselmann–Ruickbie 2012. alapján)



6. kép 1. Pajzs alakú, kiszélesedő, díszített fejű pántgyűrűk előképei Szicíliaból (Orsi 1942. alapján); 2. Madár, szájában ággal ábrázolása egy Sirakuzában talált bronz gyűrűn (Orsi 1942. alapján) 3. Bizánci gyűrű a Fekete-tenger mellől a IV. századból (Zalasskaja 2006. alapján); 4. Balkáni bronzgyűrű madárábrázolással a IV. századból (Schmidt 2004. alapján)

ben nem minden esetben kötődnek szorosan a későbbi darabokhoz. Amíg a szicíliai emlékek közt található olyanok, amelyek formailag is kapcsolódhatnak a X. századi darabokhoz, addig más területekről származó emlékek esetében ez nincs így. Jól megfigyelhető volt azonban, hogy a X. század előtt jóval szélesebb skálát öleltek fel a gyűrűkön megjelenő ábrázolástípusok.

Türk Attila hívta fel a figyelmet arra, hogy a keleti ezüstitálakon szintén megtalálhatóak olyan ábrázolások, ahol a madarak csőrében ág van. (Türk 2011) Ezen ezüstitálak és a magyar honfoglalás keleti emlékeinek kapcsolatrendszere az újabb kutatások fényében egyre nyilvánvalóbb. (Fodor 2008) Ezek alapján pedig az átértelmezés lehetősége a Kárpát-medencei daraboknál is feltételezhető; ugyanúgy, mint az A-típusnál.

VI. A C. TÍPUSBA SOROLT EMLÉKEK JELLEMZÉSE, A DÍSZÍTÉS IKONOGRÁFIAI HÁTTERE

A C típus az ismert leletanyagban a legáltalánosabb. Ezek a gyűrűk a Kárpát-medencei leletanyagban is gyakoriak, és e forma mindenütt megtalálható volt.

A gyűrűfej kialakítása tekintetében a legtöbb darab kör alakú, ritkábban nyújtott ovális.¹⁴ A fej díszítését vizsgálva csoporton belül vannak utánvésett darabok, azonban a Kárpát-medencei emlékek között is akadnak olyanok, ahol az öntést követően már nem dolgoztak a mintán. Annak eldöntése azonban, hogy az egyes darabok, melyik csoportba sorolhatók, ebben az esetben is csak autopszián alapuló vizsgálat útján állapítható meg. A tárgyak közt akadt aranyozott darab. Az utánvésés mellett a tárgyakat sok esetben poncolással is díszítették. Vannak olyan darabok, ahol maga az ötszög alakú díszítés is poncolással készült. A poncolás kialakítása tekintetében több különbség is megfigyelhető. Egyes darabok esetében ezt a készítechnikai lépést egyáltalán nem alkalmazták. Vannak olyan gyűrűk is, amelyek esetében, hasonlóan az utánvéséshez, az öntési mintában alakítottak ki a poncdíszítéshez hasonló kisméretű kör alakú bemélyedéseket.¹⁵ A legtöbb gyűrűnél azonban megtalálható a poncolás, amely hol csak keretet alkot a pentagramma körül, hol pedig a csillag sarkai közti külső területen, és a csillag ötszögű középső részét díszíti. Ezek a megoldásokon túl van olyan ékszer is, ahol a poncolás teljesen szabálytalannak tűnik, vagy pedig csak a pentagramma csúcsainál, a csillagon belül és a középpontban van egy-egy poncdísz. A gyűrűfejeket gyakran keretbe foglalták és e keret sok esetben kerek poncdíszekből állt, de gyakoriak voltak az árkolt keretek is. A vékonyabb kialakítású gyűrűfejek gyakran megsérülhettek, sokszor a peremükönél, vagy a széleiknél figyelhető meg sérülés.¹⁶

A gyűrűk pántjai e csoport esetében formailag több alcsoportra bonthatók. A tárgyak jelentős részén a fej irányába enyhén kiszélesedő a pánt, előfordul, hogy a pánt két dudorral kapcsolódik a fejhez, vagy néha a pánt a fej előtt tagolt. Van olyan pánt is, amelyik nem sima, hanem bordázott felületű (9. kép 1.). A pántok az egyes daraboknál különböző vastagságúak voltak. A

vékonyabbak esetében a fej permén kívül a pántrész is gyakran megsérült, eltört.

A gyűrűfejen lévő pentagramma szorosan kapcsolódik a késő-antikvitáshoz és a keresztény óvó-védő jelképekhez. A pentagrammá díszítést már a korai varázslattal, démonúzéssel foglalkozó irodalom is kiemelt helyen kezelte, s e tekintetben elég talán csak a neves korai keresztény kronográfus Julius Africanus (160–240 körül) munkáira utalni, aki Kestoi című munkájában részletesen foglalkozott a pentagramma jelentőségével. (Thee 1984) Már a IV. századtól ismeretek olyan emlékek, ahol az e jellel díszített pecsét gyógyító, óvó-védő funkciója általánosan alkalmazott volt. (Vikan 1984, 69.) A kutatások alapján a jelet a korabeli vélekedés Salamon pecsétjével azonosította és ahhoz az elképzeléshez kötötte, mely szerint az ószövetségi uralkodó a pecsétjét Istentől kapta, hogy annak segítségével uralma alá hajthassa a démonokat.¹⁷ A pentagramma azonban nem csak ezen a gyűrűtípuson jelent meg, hanem megtalálható volt a lépcsős fejű darabokon is: így a Hajdúszoboszló–Árkushalom 77. sírjában talált gyűrű (7. kép 2.; Nepper 2002, I. 69–70.), vagy a boszniai Petoševci – Bagruša lelőhely 6. sírjában. (Žeravica 1986, 132.) A X. századi tárgyak között megtalálható volt a trapéz alakú szíjbefűzős csatokon is. (7. kép 2.) A jelkép azonban nem ekkor vált a gyűrűk és más viseleti tárgyak díszévé, hanem már évszázadokkal korábban megjelent, amint azt a Rómában őrzött VI–VII. századi bronz gyűrűk is mutatják. (Arena et al. 2001, 366.) (7. kép 4.) A lemezgyűrűkön már a IX. században megjelent a pentagramma, amint az a horvátországi Nin–Ždrijac lelőhely 326. sírjának gyűrűje is mutatja. (Belošević 1984, 43–44.; Petrinc 2009, 140–141.) A jelkép végül a X. században vált teljesen általánossá, amikor ezeken az egyszerűbb és olcsóbb gyűrűkön széles körben elterjedt a motívum. A pentagramma óvó hatásában való hit azonban nem tűnt el e gyűrűtípus megszűnésével, az különböző tárgyakon még a Palaiologosz-korban is megmaradt. (Greenfield 2003, 133.)

A Kárpát-medencei jelenléte sem magyarázható csak és kizárólag a kereszténységgel. Már korábban Edward Tryjarski utalt arra, hogy a steppei hagyományban is fontos jelkép lehetett a csillagábrázolás. Annak ellenére, hogy a gyűrűk kapcsán kiadott elemzését korábban Keszi Tamás már részletesen cáfolta (Keszi 1999, 141.), azt a véleményét, hogy ezt a jelképet is átértelmezheték, azt mégsem vethetjük teljesen el. Azt a lehetőséget sem zárhatjuk ki, hogy csak mint óvó-védő amulettet árusították ezeket a gyűrűket, mindenfajta eszmei háttér nélkül, s a vásárlók is abban a hiten vették meg ékszereiket, hogy azok megvédik őket a betegségektől.

VI. A D. TÍPUSBA SOROLT EMLÉKEK JELLEMZÉSE, A DÍSZÍTÉS IKONOGRÁFIAI HÁTTERE

A D. típusba sorolt darabok a pentagrammá díszítésű és az A. típus darabjaihoz hasonlóan nagyon népszerűek voltak. Az ide sorolt darabok szinte mindenütt előfordulnak, csak a Krímben nem sikerült ilyen emléket

fellelni, ami azonban inkább az általam végzett kutatás hiányos voltával magyarázható.

Az e csoporthoz sorolt ékszereket Keszi T. alapvetően két altípusra bontotta, hasonlóan az A. típushoz. Azonban amíg az A. típus esetében a különbség jól elválasztható, markáns (a madarak gyűrűin való elhelyezése hogyan történt), a D. típus esetében ez a szétválasztás, a díszítés ikonográfiai kidolgozottsága, vagyis hány szziromból áll a középső dísz, már nem tűnik ennyire egyértelműnek. (Keszi 1999, 133.) Abban az esetben, ha mégis ezen elv alapján akarjuk szétválasztani a leleteket, azt tapasztaljuk, hogy a Kárpát-medencében a D1 típushoz jóval több darab tartozik, mint a D2 csoporthoz. Ez az arány azonban nem csak a Kárpát-medencére jellemző, hanem általános érvényre bír; vagyis más területeken is inkább a D1 típusba sorolt darabok vannak túlsúlyban. A két variáns közötti különbségek nyilvánvalóan műhelyek és mesterek közötti különbséget jelentenek, azok mögött kronológiai különbségek nem figyelhetők meg. Fontos azonban megjegyezni, hogy a két variánst számos esetben megtaláljuk azonos lelőhelyen, azonban egy sírhoz tartozó leletek közt nem találtam ilyen különbséget.

A gyűrűfej kialakítása tekintetében a legtöbb darab kör alakú, azonban előfordul, hogy a fej nyújtott ovális, vagy a kör alakú fej kiugró sarkokkal tagolt. Vannak lekerekített négyzetes fejű gyűrűk is. (Maneva 1992, T. 91. 93/22.) A gyűrűfej kialakítása kapcsán éppen a Szentés-Szentlászló I. temető 77. sírjában talált emlék enged következtetni egy egyedi műhelyhatományra. Amíg a gyűrűk jelentős része esetében a tárgyakat teljesen egybeöntötték, addig a szentesi emlék arra utal, hogy a készítés egy másik fajtája volt, amikor lemezszerűen öntötték ki a tárgyat, majd ezt követően meghajlították azt. Ezekben az esetekben a gyűrűn megfigyelhető az a forrasztási pont, ahol a két végződés összekapcsolódott.¹⁸ E tárgy a tekintetben mindenképpen egyedi, hogy az itt megfigyelhető illesztési szakasz az ilyen típusú gyűrűknél korántsem általános, az ugyanis nem a gyűrűfejjel szemben lévő pántszakaszra esett, hanem a gyűrű fejét osztotta két részre, ezáltal bontva meg a mintát. Hasonló eljárás általában a rekeszdíszes, vagy lemezdíszes gyűrűk esetében figyelhető meg, amikor is a gyűrűfej díszítményét a kiszélesedő és összeforrasztott pántszakaszhoz forrasztják hozzá. Ilyen esetekben azonban ez a szakasz nem látható a külső oldal felől és megléte csak a gyűrűfej belső oldalán tanulmányozható. E megoldás alkalmazása a fentebbi tárgyon felveti annak a lehetőségét, hogy ezeket a pajzs alakú, kiszélesedő fejű gyűrűket bizonyos helyeken azonos műhelyben gyártották, mint a rekeszdíszes, vagy lemezdíszes darabokat.

A fej díszítését vizsgálva csoporton belül is vannak öntés után vésett darabok, azonban a Kárpát-medencei és a balkáni emlékek között egyaránt akadnak olyanok, ahol az öntést követően már nem dolgoztak a mintán. Annak eldöntése azonban, hogy az egyes darabok, melyik csoportba sorolhatók, ebben az esetben is csak autopszián alapuló vizsgálat segítségével állapítható meg. A tárgyakat sok esetben poncolással

is díszítették. Bizonyos darabok esetében ezt a készítőtechnikai lépést egyáltalán nem alkalmazták. A legtöbb gyűrűnél azonban megtalálható a poncolás, ami számos darabnál a középső díszítés körül keretet alkot. A legtöbb esetben e technika alkalmazásának azonban nincs ilyen szerepe és a díszítéssel a szirmok közti teljes felületet kitöltötték. E típus esetében is alkalmazták az árkolt keretet a gyűrűfej körül. A vékonyabb gyűrűfejek gyakran megsérülhettek, a peremük a széleinél letöredezett.

A gyűrűk pántjai e darabok esetében formailag több csoportra bonthatók. A tárgyak jelentős részén a fej irányában enyhén kiszélesedő a pánt, de előfordult az is, hogy a pánt nem szélesedik ki, hanem megtartja a téglalap alakját, némely esetben pedig a gyűrűfej előtt tagolt. A pántok az egyes daraboknál különböző vastagságúak. A vékonyabbak esetében a fej permén kívül a pántrész is gyakran megsérült, eltörött, vagy a pereme betöredezett.

A gyűrűfej díszítését a kereszt alakot formáló négy-szirmú virágmotívumot a közép-bizánci művészetben gyakran alkalmazták. Előfordult falon, amint az a görögországi Naxoson lévő Hagios Artemios templom belső felületén megfigyelhető, (8. kép 5.); Bosselmann–Ruickbie 2011, 373.), vagy mozaikon, amint az a bulgáriai preszlávi díszcsempék is mutatják. (8. kép 6.; Totev 2000.). A minta számos olyan ékszeren is felbukkan, amelyeket központi, császári megbízást teljesítő műhelyek termékeként különített el a kutatás. (8. kép 3-4.) (Bosselmann–Ruickbie 2011, 50.) A díszítés megjelenik a nemesfémből készített gyűrűkön is, ahogy egy preszlavi sírből előkerült gyűrűn jól megfigyelhető. (Dončeva–Petkova 2000, 163.) A motívum központi elemét a kereszt formába rendezett négy szirm alkotta, amint ez kitűnik a thesszalónikéi karpánt díszítéséből. (Bosselmann–Ruickbie 2011, 50.; 274–279.) Ez a mintakincs került aztán át az egyszerűbb kivitelű pántgyűrűkre, ahol a korábban háttérhez tartozó szirmok is beleépültek a díszítés egészébe. (Grigorov 2007, 53.) A díszítőmotívum azonban nem csak a X. századra volt jellemző, azt a XII–XIII. századi tárgyak esetében is alkalmazták, sokszor a keresztény vallási elképzelésektől függetlenül. Erre talán a legjobb példa az Aranyhorda időszakra tehető kincslelet karperece lehet, ami az ukrainai Mamaj–Surka lelőhelyen került elő. (El’nikov 2004.) Az itt talált karperec pántját ugyanígy egy négyszirmú virág díszíti, miközben a pánt végződése a londoni Victoria and Albert Museum XI–XII. századi oroszlanfejes karperec állatalakjaival mutat rokonságot.¹⁹

VII. A GYŰRŰK OLDALPÁNTJÁNAK DÍSZÍTÉSE

Az oldalpántok díszítésével kevésbé foglalkozott az eddigi kutatás. Annyi azonban megállapítható, hogy a fej két oldalán lévő pántrész díszítése nem függ össze a fejen lévő motívummal, attól függetlenül lehet a pántrész díszítés nélküli, vagy díszített és utóbbi esetén többféle motívum boríthatja. A darabok jelentős részénél ezt a részt egyáltalán nem díszítették. Díszítés



7. kép 1. Szőreg–Homokbánya 38. sír díszített gyűrűfeje 2. Szob–Vendelin lelőhely 28. sírjában talált gyűrű feje. 3. Szórvány X. századi, trapéz alakú bronz csat hátoldala vésett pentagramma díszítéssel (Ebay internetes árverési fórum 2008. szeptemberi letöltés vö.: <http://www.worthpoint.com/worthopedia/roman-bronze-strap-fastener>) 4. Püspökladány–Eperjesvölgy 17. sírjában talált lépcsős fejú gyűrű pentagrammás fejdíszítéssel. 5. VI–VII.. századi bronz kerek fejes pentagrammás gyűrűk Rómából (Arena et al. 2001, 366. alapján)



1



2



3



4

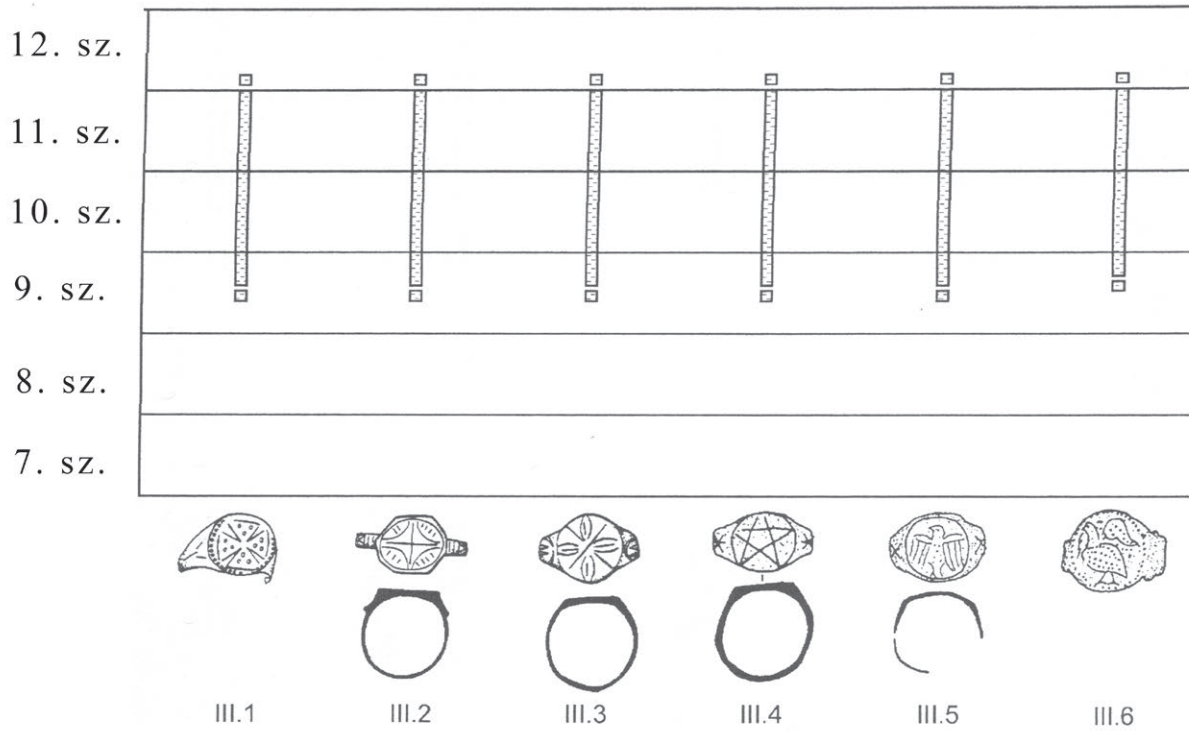


5

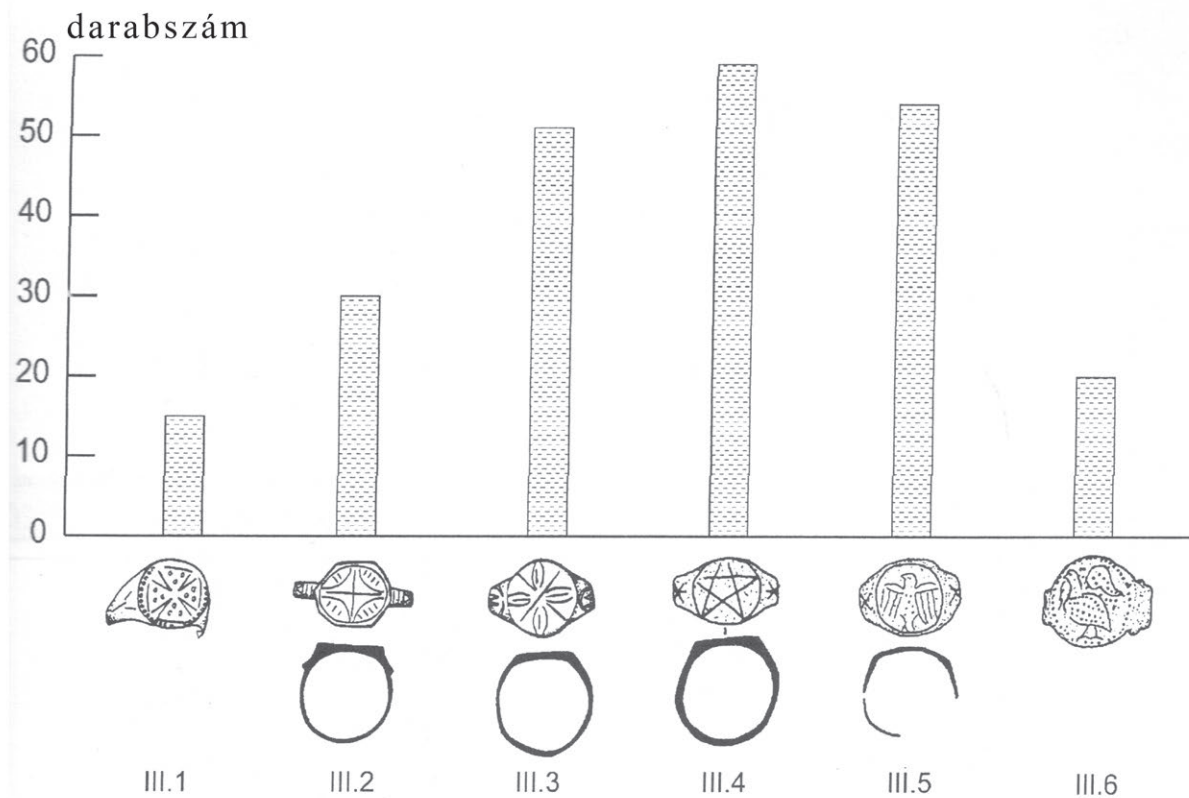


6

8. kép 1. Az Újkigyós–Skoperda tanya lelőhelyen fekvő temető 37. sírjában talált gyűrű fejének díszítése. 2. A Szentés–Szentlászló lelőhely I. temető 26. sírjában talált gyűrű fejének díszítése; X. századi éksztöredék; az úgynevezett Risano-töredék Oxford Ashmolean Museum Inv. No. 1896 – 1908 M190.; 4. Emaildíszes aranygyűrű Plizskáról; 5. Templombelső falfestményrészlet Naxoszról a IX. század végéről, a X. század elejéről (Bosselmann-Ruickbie 2011. alapján); 6. Kerámiacsempe töredékek Preszlavról (Totev 2000. alapján)



1



2

9. kép 1. Pajzs alakú, kiszélesedő, díszített fejű pántgyűrűk altípusainak kronológiája; 2. A gyűrűk darabszáma a dél-kelet-európai leletek alapján (Grigorov 2007. alapján)



1



2



3



4



5

10. kép A gyűrűtípushoz eltérő pántkialakításai: 1. Korinthoszi gyűrű oldala; 2. Véselt indadísz a redinai lelőhelyről; 3. XI. századi bronzgyűrű oldala C. Schmidt gyűjteményéből (Bosselmann–Ruickbie 2011. alapján); 4-5. Pajzs alakú, kiszélesedő, díszített fejű pántgyűrűk elterjedése (Grigorov 2007. alapján)

esetén a legáltalánosabb motívum a két, vagy három vonal kereszteződéséből kialakított egy-egy csillagdísz a fej két oldalán, illetve ugyanez a motívum csak két-két csillagdísszel. A másik díszítési forma alapvetően eltér ettől az egyszerű mintázattól és egy szirmos virágmotívumba hajló szárat imitál, ami jól megfigyelhető a gondosabban készített gyűrűk esetében. (Schmidt 2004, 332.) (10. kép 3.) A Thesszalonikéi Bizánci Múzeumban őrzött egyik emléken jól megfigyelhető, ugyanez a motívum vésett formában. (Moustopoulos 1997, 221.; Bosselmann–Ruickbie 2011, 302.) (10. kép 2.) E díszítés egyszerűbb, rontott formái azok, amelyek azután sorozatban megtalálhatóak a gyűrűk oldalán. A díszítés végül már olyan mértékben leegyszerűsödött a sorozatban készült daraboknál, hogy csak szabálytalan vonalak kerülnek egymás mellé, amint az a püspökkladányi és a sárrétudvari darabok esetében nyomon követhető. Az oldalpántok díszítésének ilyen formán való romlása azonban nem tekinthető a Birodalom központi területeitől távolabbi részek műhelysajátosságának; egyfajta „provinciális műhelyhagyománynak”. Hasonló díszítésbeli sajátosságok ugyanis a görög területek emlékein is megfigyelhetőek, ugyanúgy, ahogy e részek az egyszerűbb csillagos díszítés különböző formái is előfordulnak. Az oldalpánt díszítésének ilyen mértékű egyszerűsödése, vagy elhagyása tehát inkább a tárgyak olcsó előállításával hozható kapcsolatba.

VIII. A GYŰRŰTÍPUS KRONOLÓGIÁJA

A fentebb tárgyalt típusok, ahogy azt már Keszi T., valamint V. Grigorov is megállapította, nem jelentenek semmiféle kronológiai különbséget. (Keszi 1999; Grigorov 2007, 53–55.) Megállapításukat jól alátámasztja az a tény is, hogy gyakran azonos sírból kerültek elő különböző típusba sorolt gyűrűk. Korábban az ékszertípust még a VI–VII. századra keltezték a szakemberek.²⁰ A tárgyakat a bulgáriai és a görögországi emlékek alapján újabban a IX. század közepe és a XI. század vége közti időszakra keltezték a kutatók. (Grigorov 2007, 57.; Bosselmann–Ruickbie 2011, 302.) Keszi T. a Kárpát-medencei darabokat, részben a korábbi szakirodalom véleménye, részben a sírokból talált leletek alapján a X. század első kétharmadára helyezte, s megítélése szerint a tárgyak a X. század utolsó harmadában már csak elszórva lehettek jelen a leletanyagban. Keltezési javaslatát azzal is indokolta, hogy e tárgyak „már csak elvétve fordultak elő” S-végű karikaékszerrel együtt. (Keszi 1999, 139.)

Abban az esetben, ha a leletek közül megvizsgáljuk azokat az együtteseket, amelyek valamelyest jobban keltezhetőek, azt tapasztaljuk, hogy a tárgytypus biztosabban keltezhető sírjai sehol sem esnek a X. század első felére, inkább a középső harmadára, a század második felére. Sajnos azóta sem kerültek elő a Kárpát-medencéből olyan éremmel keltezhető sírok, amelyek segítenének a tárgytypus időkereteinek pontosabb kijelölésében. Ezért továbbra is alapvetően a már meglévő klasszifikációs kutatásokra, illetve a részletes temetőelemzésekre hagyatkozhatunk. A sírokból

ismert S-végű karikaékszer, valamint szintén a XI. század második felére keltezhető kereszt. (Točik 1971, 155.; Rejholcová 1995, 11.; Hanuliak 1993, 87.; Langó – Türk 2004.) A leletekkel együtt múzeumba került férfi sír kardjából kiindulva a X. század második felére való keltezését valószínűsíti a nyíregyházi leletegyüttes is. (Németh 1987, 9–11.) A szobi és az Ipolykiskeszről ismert ékszer is legkorábban a X. század középső harmadán került a sírba. (Török 1954, 130.; Hanuliak 1993, 67.) Hasonló eredményre jutott Révész L. is a tiszabezdédi temető elemzése kapcsán.²¹ A X. század második felénél korábbi keltezése nem valószínű a Csongrád–Felgyő–Csizmadia tanyán talált temetőnek sem, a sírokból talált kétélű kard és S-végű karikaékszer alapján. (Párducz 1946) Az újkígyósi temetőtörredék megmaradt részét is a X. század végétől keltezte a leletanyagot közreadó Medgyesi Pál. Véleménye szerint a „temető első sírjai valószínűleg még a 10. századból származnak, s a század utolsó negyedéből valók”. (Medgyesi 2002, 163.) Hasonlóan e temetőkhöz, a majsi nagy sírszámú falusi temető kezdetét is a X. század második felére helyezte a kutatás.²² Ezzel párhuzamosan nincsenek olyan együttesek, ahol a tárgytypus korai leletekkel együtt kerültek volna elő. A fentebb érvek pedig amellet szólnak, hogy a pontosabban keltezhető leletek/leletegyüttesek alapján az ékszertípust feltűnését és elterjedését a X. század középső harmadára helyezzük, míg divatját a század második felére tegyük. Nem zárható ki azonban az sem, hogy egyes, ilyen gyűrűket is tartalmazó sírok nem a X. századra, hanem a XI. századra keltezhetőek. A tárgytypus ugyanis nem csak Bulgáriában (Grigorov 2007, 201.), hanem a szerbiai területeken is megmaradt a XI. századi leletkörnyezetben. (Popović 1999, 245.; Živić 2003, 195.; Jovanović–Vuksan 2005, 240.)

IX. ÖSSZEFOGLALÁS

A fentebb keltezés jól egybeesik a lelettypus más területeken való előfordulásával is. Ilyen tárgyak a IX. század első felében a Balkán nyugati részein még nem voltak jelen. Ha már korábban elterjedtek volna, akkor megtalálhatóak lennének — a szőlőfürt díszes fülbevalókhoz, vagy a négygömbös függőkhöz hasonlóan — a morva leletanyagban, vagy a Dunántúl IX. századi lelethorizontjában. (Hanuliak 2004, 175–176.) Előképei azonban már feltűntek a horvátországi leletek között, ami azt jelzi, hogy a tárgytypus valamikor a IX. század elején alakulhatott ki. (Petřinec 2009, 275–276.) Elterjedésük azonban csak ezt követően a IX. század második felében mehetett végbe. A tárgytypus minden bizonnyal tehát a IX. század elején, a VIII. század végén alakulhatott ki bizánci területen. Maguk a tárgyak jól ötvözték a korábbi, egyszerű gyűrűkön megjelenő keresztény ikonográfiát (Orsi 1942, 151–156.; Schmidt 2004, 329–330.), a korabeli díszítőművészet, és elit anyagi kultúrája vezető stílusjegyeivel. (Bosselmann–Ruickbie 2011, 50.) Divatjuk súlypontja a X. századra esett, s a XI. század végéig folyamatosan tarthatott, azt követően azonban megváltozott ábrázolástechni-

kával készített és eltérő gyűrűformákkal rendelkező, de minden bizonnyal hasonló jelentéstartammal bíró karikaékszerek továbbra is divatban maradtak. (Marjanović–Vujović 1984, 90–91.; Maneva 1992, 89.) E tárgyak divatja azonban, jelen ismereteink szerint, már nem érintette a Kárpát-medencét, az leginkább a Balkán középső területére koncentrálódott.

A tárgyak eredetileg vallási tartalommal bírtak, s óvó-védő szerepük jelentősen hozzájárulhatott divatjukhoz, illetve ahhoz, hogy ahol ismerjük a gyűrűt tartalmazó sírok nemét és korát, ott kizárólag női és

gyermeksírok emlékeiként találjuk meg ezeket a tárgyakat. (Keszi 1999, 133.) A tárgyak keresztény környezetben való kialakulása azonban nem jelentette feltétlenül azt, hogy azok a Kárpát-medencében hasonló gondolati háttér miatt terjedtek el. Nem zárható ugyan ki, hogy egyes temetkezéseket már befolyásolhattott a keresztény hit a gyűrűkön látható ábrázolások átértelmezésére, vagy csak egyszerűen azon babonás vélekedés — hogy ezek a tárgyak megóvják viselőjüket a különböző bajoktól — is elég lehetett ahhoz, hogy viszonylag nagy számba elterjedjenek.

JEGYZETEK

- 1 Éry Kinga 1955-ben megírt szakdolgozatának eredményeit Keszi Tamás tanulmányából ismerem. (Keszi 1999, 135–142.)
- 2 G. Sheyleva: II. típusa (Sheyleva 1995, 252.); V. Jotov–G. Atanasov: 1. típus (Jotov–Atanasov 1998, 114.); L. Dončeva–Petkova A típus A. és B. variánsa (Dončeva–Petkova 2005, 118–119.)
- 3 S. Jovanović – M. Vuksan felosztásában: IV. típus (Jovanović–Vuksan 2005, 217–218.); a macedóniai emlékekre vonatkozóan: Maneva 1992, 88 – 90.
- 4 A Sagallosból közölt emlék esetében felmerült, hogy a tárgy vasból készült, azonban valószínűleg ez a megjegyzés csak téves megfigyelésből adódott, esetleg a tárgyon másodlagosan lehetett vas korrózió. Vö.: Waelkens – Poblome 2011, 131.
- 5 Az ábrázolás minőségére vonatkozóan a gyengébb darabok elemzésétől eltekintettem, ugyanis sok esetben a publikációk minőségéből adódóan csak autopszián alapuló vizsgálat nyomán dönthető el, hogy egy gyengébb minőségű ábrázolásról, vagy csak a tárgy erős kopásáról van-e szó.
- 6 G. Marjanović–Vujović az egyik Trnjane lelőhelyen feltárt női sírban (53. sír) egy olyan vonalas kialakítású heraldikus pózban ábrázolt madárral díszített fejű gyűrűt adott közre, ahol a madár feje és bal szárnya között egy ferde vonal látható, ami a közlemény alapján nem utólagos karcolás, hanem a díszítés része. (4. kép 3.) Felvetődik annak a lehetősége, hogy a leegyszerűsített vonalú rajzolat, a korábbi szőlőfürt, vagy ágdísz leegyszerűsített formája lenne. (Marjanović–Vujović 1984, 90.) Az ábrázolásról azonban ez nem dönthető el egyértelműen.
- 7 Maguire 1987.; Scarborough–Cutler 1991, 290.; Kitzinger 1995, 88–89. Jensen 2000, 59–60.; Seibert 2002, 211. 296. A kérdés irodalma természetesen a végtelenségig bővíthető.
- 8 Seibt 1998, 223–223.; Schmidt 2004, 329. Zalesskaya 2006, 84. A hold és a csillagábrázolásokra: Szatmári 1995, 222.; Seibert 2002, 170–174.; 238–240.
- 9 Az átértelmezésekre általános jelleggel: Daim 1990.; Vida 2000.
- 10 E tekintetben jó példa lehet a később bizánci birodalmi jelkép, a kétfejű sas kialakulásának szellemi háttere. Vö.: Furlas 1980.; Cutler 1991.; Ball 2006. A sas ábrázolásra vonatkozóan a középkori ikonográfiában általános jelleggel: Tauber 1992.
- 11 Marjanović–Vujović 1984, 90–91.; 166–167. Keszi Tamás kiemelte e munka kapcsán, hogy az ábrázolások esetleg érmeokről kerültek át a gyűrűkre (Keszi 1999, 141.) Az újabb leletek fényében az azonban kérdéses, hogy mindez mennyire általánosítható és vetíthető ki a heraldikus pózban ábrázolt madaras gyűrűkre. Megítélésem szerint nem, mert sem a IX–X. századi, sem a XI–XII. századi érmeiken nem találhatók meg a sas ábrázolások. Vö.: Grierson 1973.; Grierson 1982, 172–220.; Hendy 1999. A sassal díszített középkori érmekre vonatkozóan: Kiernowski 2001.
- 12 Fontos azonban megjegyezni, hogy nem minden esetben húzható párhuzam a gyengébb gyűrűfej mintázat és a gyűrű mint öntvény gyengébb minősége között, amint ezt az aranyozott, a görögországi Azorosban talált darab is jelzi. (5.kép 1.)
- 13 A párhuzamok feldolgozása a korábbi szakirodalommal: Bosselmann–Ruickbie 2011, 20–21.; 46–47.; 210–216.; 274–279.
- 14 Az egyik leginkább nyújtott darab a majsi temető 109. sírjában fellelt emlék. (Kiss 1983, 84.; 162. Vö.: Bosselmann–Ruickbie 2011, 302.)
- 15 A leglátványosabb példa erre a megoldásra a Kárpát-medencei anyagban a püspökladányi gyűrű, ahol megfigyelhetőek a vésett díszítés alatt ezek a mélyedések.

- 16 Kérdéses azonban, hogy az egyes daraboknál a sérülés mennyire másodlagos, vagyis a leletanyag rossz megtartásából és a múzeumba kerülését követő tisztítások következménye és mennyiben tekinthető olyan sérülésnek, ami még a használat-hoz kapcsolódik.
- 17 Vikan 1984, 69–70.; Russel 2003, 41–42. A James Russel tanulmányában említet gyűrűk korára vonatkozóan nem sikerült megállapítani, hogy azok azonosak az általam tárgyalt típusal, vagy pedig korábbiak annál.
- 18 A kialakítás ezen formáját csak az ép gyűrűk esetében lehet megfigyelni, ugyanis a törött darabok esetében nem dönthető el, hogy azokat egybeöntötték-e ki, vagy pedig a szentesi 77. sírban megfigyeltek szerint készítették-e el. A forrasztási pont ugyanis a gyűrűk esetében általában a gyűrűfejjel szembeni pántrészre esett, mivel a forrasztás így volt a legkevésbé feltűnő. Azonban sok gyűrű törött és ezeknél éppen a pántrész hiányzik. A közölt darabok esetében is minden egyes darabnál autopszián alapuló megfigyelések alapján dönthető el, az adott tárgy készítése.
- 19 A londoni karperecet közli: Bosselmann–Ruickbie 2011, 375.
- 20 A korábbi munkák sokszor hagyatkoztak G. R. Davidson 1952-ben megjelent kelezéseire (Davidson 1952, 234–235). Fontos azonban megjegyezni, hogy a korinthuszi leletanyag gyűrűit az akkor ismert ikonográfiai párhuzamok alapján a késő antik időszak és a XII. század közé helyezte. E kelezések sokáig hatottak, így alapvetően a VI–VIII. századi kelezés korábban is felbukkant a kérdést érintő szakirodalomban (Anamali, 1971.), s bizonyos esetekben még ma is van, aki úgy feltételezi, hogy a tárgyak már VI–VIII. században megjelentek (Waelkens–Poblome 2011, 131). G. R. Davidson megállapításait azonban a későbbi szakirodalom többször korrigálta. Vö.: Szőke 1962, 63., Giesler 1981, 19–33.; Maneva 1992, 88–90.; Keszi 1999.; Grigorov 2007, 57. A korai kelezés ellen szól, hogy nem ismert olyan hitelesen feltárt leletegyüttes, ahol ilyen leletet a IX. század előtti időszakra kelezhetnénk.
- 21 Révész László véleménye szerint „a temető használata inkább a X. század 2. harmadára tehető, sőt talán még a 3. harmad elejére is átnyúlik”. (Révész 2003, 440.)
- 22 Kiss 1983, 176.; *idem* 1990, 203.; Kovács 1984, 274. A temetőrész kelezése akkor is valószínű marad, ha figyelembe vesszük Bóna István és Kiss A. vitáját a temető éremnélküli és érmés sírjainak kronológiai viszonyáról. Vö.: Bóna 1984.

Jelen dolgozat a Bolyai János kutatási ösztöndíj támogatásával készült.

IRODALOM

- ANAMALI, Skënder
1971 Një varrezë e Mesjetës së Hershme në Bukël të Mirditës. *Illiria* 1 209–227.
- ARENA et al
2001 M. S. Arena – P. Delogu – L. Paroli – M. Ricci – L. Saguí – L. Vendittelli (cura di): *Roma. Dall'antichità al medioevo. Archeologia e Storia. Nel Museo Nazionale Romano Crypta Balbi*. Roma.
- BÁLINT Csanád
2004 *A nagyszentmiklósi kincs*. Régészeti tanulmányok. (VAH 16a)
- BALL, Jennifer L.
2005 *Byzantine dress. Representations of Secular Dress in Eighth–Twelfth Century Painting*. New York.
- BECKING, Bob
1999 Eagle. In: K. van der Toom – B. Becking – P. W. van der Horst (ed.): *Dictionary of Deities and Demons in the Bible*. Leiden–Boston–Köln, 270–271.
- BELOŠEVIĆ, Janka
1984 Bizantske naušnice grozdolika tipa iz starohrvatskih nekropola ranog horizonta na području Dalmacije. (Byzantine Earrings of the Grape-like Type from Old Croatia Necropolises of the Early horizon ont he Territory of Dalmata.) *Radovi. Razdio društvenih znanosti* 23 (1983–1984) 41–60.
- BÓNA István
1984 Bemerkungen zum 1. Bd. des Werkes: Das landnahme- und früharpadenzeitliche Fundmaterial Ungarns. A Kiss: Baranya megye X–XI. századi sírleletei. *ActaArchHung* 36. 283–294.
- BOSELTMANN-RUICKBIE, Antje
2011 *Byzantinischer Schmuck des 9. bis frühen 13. Jahrhunderts. Untersuchungen zum metallenen dekorativen Körperschmuck der mittelbyzantinischen Zeit anhand datierter Funde aus Bulgarien und Griechenland*. Wiesbaden.
- CHADOUR, Anna Beatriz – JOPPIEN, Rüdiger
1985 *Schmuck II. Fingerringe*. Köln.
- CUTLER, Anthony
1991 Eagles. In: A. P. Kazhdan (ex. ed.): *The Oxford Dictionary of Byzantium*. 1. Oxford 669.
- DAIM, Falko
1990 Der awarischen Greif und die byzantinische Antike. In: H. Friesinger – F. Daim (Hrsg.): *Typen der Ethnogenese unter besonderer Berücksichtigung der Bayern* 2. Wien, 273–303.
- DARNDAKES, B. D.
1997 NO. 199. Earring. In: *Greek Jewellery: 6000 Years of Tradition*. Athen, 182.
- DAVIDSON, Gladys R.
1952 *The minor objects. Corinth*. Results of excavations. Vol. 12. New Jersey.
- DONČEVA–PETKOVA, Ljudmila
2000 30.5. Anello. In: V. Pace (cura di): *Tesori dell'Arte Cristiana in Bulgaria*. Roma, 162–163.
2005 Л. Дончева–Петкова: *Одърци Том. 2 Некрополи от XI в.* София.
- EL'NIKOV, Mihail V.
2004 М. В. Елньиков: Экономические и культурные связи населения нижнего поднепровья и Крыма в золотоордынский период. In: *Причерноморье Крым. Русь в истории и культуре II*. Киев – Судак 2004, 77–82.
- FODOR István
1999 A sas szerepe a honfoglaló magyarság hitvilágában. In: *Magyarok térben és időben*. Fülöp É. M. – K. Cseh J. (szerk.): Tata, 141–161.
2008 Prémkereskedelem, művészet, hitvilág. Kereskedelem és hatása őseink korában. In: *Tradicionális kereskedelem és migráció az Alföldön. Az Arany János Múzeum Közleményei* 11. 127–192.
- FOURLAS, Athanasios
1980 Adler und Doppeladler. Kunstgeschichtliche Zeugnisse zum palaiologischen Doppeladler. In: D. Ahrens (Hrsg.): *Θιασος των Μουσων. Studien zu Antike und Christentum. Festschrift für Josef Fink zum 70. Geburtstag*. Wien, 179–190.
- GIESLER, Jochen
1981 Untersuchungen zur Chronologie der Bijelo Brdo-Kultur. Ein Beitrag zur Archäologie des 10. und 11. Jahrhunderts im Karpatenbecken. *PZ* 56:1.
- GREENFIELD, Richard P. H.
2003 A Contribution to the Study of Palaeologan Magic. n: H. Maguire (ed.): *Byzantine Magic*. Washington, 117–154.
- GRIERSON, Philip
1973 *Catalogue of the Byzantine Coins in the Dumbarton Oaks Collection and in the Whittemore Collection, Vol. 3 Leo III to Nicephorus III, 717–1081*. Washington.
1982 *Byzantine Coins*. Berkeley–Los Angeles.

- GRIGOROV, Valeri
2007 В. Григоров: *Метални накити от средновекоа България*. София.
- HANULIAK, Milan
1993 Pohrebisko slovanskej populácie z 10. storočia v Bučanoch. (Gräberfeld einer slawischen Population aus dem 10. Jahrhundert in Bučany) *SLA* 41. 83–113.
- HENDY, Michael F.
1985 *Studies in the Byzantine Monetary Economy c. 300–1450*. Cambridge.
- JENSEN, Robin M.
2000 *Understanding Early Christian Art*. London–New York.
- JOTOV, Valeri – ARANASOV, Georgi
1998 В. Йотов – Г. Атанасов: *Скала. Крепост от X – XI век до с. Кладенци, Тервелско*. София.
- JOVANOVIĆ, Svetozar – VUKSAN, Marko
2005 Medieval Necropolis. In: S. Petković – M. Ružić – S. Jovanović – M. Vuksan – Zs. K. Zoffmann: *Roman and Medieval Necropolis in Ravna Near Knjaževac*. Belgrade, 175–275.
- KELLER, Otto
1963 *Die antike Tierwelt*. 1–2. Hildesheim.
- KESZI Tamás
1999 10. századi zárt lemezgyűrűk pajzs alakúan kiszélesedő fejjel, pentagramma és madár ábrázolással. (Geschlossene Plattenringe aus X. Jahrhundert mit Schildförmig ausgebreitetem Kopf, mit Darstellung von Pentagramma und Vogel.) In: Perémi Á. (Szerk.): *A népvándorlaskor fiatal kutatóinak 8. találkozásának előadásai. (Veszprém, 1997. november 28–30.)* Veszprém, 133–148.
- KIERNOWSKI, Ryszard
2001 Über einige Herrschaftszeichen auf Münzbildern des 10. und 11. Jahrhunderts. In: K. Jonsen – B. Malmer (eds.): *Commentationes de nummis saeculorum IX–XI in Suecia repertis Nova series* 6. London, 159–166.
- KISS Attila
1983 *Baranya megye X–XI. századi sírleletei*. (Die Grabfunde aus dem 10.–11. Jh. im Komitat Baranya.) (Magyarország honfoglalás- és kora Árpád-kori temetőinek leletanyaga I.) Budapest.
1990 Über einige chronologischen, siedlungsgeschichtlichen und gesichtlichen Fragen des 10–11 Jhs. *Alba Regia* 24. 197–209.
- KITZINGER, Ernst
1995 *Byzantine Art in the Making. Main lines of stylistic development in Mediterranean Art 3rd–7th Century*. Cambridge.⁵
- KOVÁCS László
1984 Zur ersten Publikation einer neuen Veröffentlichungsreihe: A. Kiss: Baranya megye X–XI. századi sírleletei. [Grabfunde aus dem 10. Und 11. Jahrhundert im Komitat Baranya (Ungarn)] (rec.) *ActaArchHung* 36. 271–281.
- KUSTÁR Rozália – LANGÓ Péter
2003 *Ezüstbe öltözött lányok. Honfoglalás kori sírok Harta határában*. Kalocsa.
- LANGÓ Péter – TÜRK Attila
2004 Honfoglalás kori sírok Mindszent–Koszorús-dűlőn. Adatok a síjbefűzős bizánci csatok és a délkelet-európai kapcsolatú egyszerű mellkeresztek tipológiájához (Landnahmezeitliche Gräber in Mindszent-Koszorús-dűlő. Angaben zur Typologie der trapezförmigen byzantinischen Schnallen und einfachen Kreuzanhänger mit südosteuropäischen Beziehungen). *MFME – Studia Archaeologica* 10. 365–457.
- LOVERANCE, Rowena
1994 151. Marble panel with eagels and hares. In: D. Buckton (ed.): *Byzantium. Treasures of Byzantine Art and Culture from British Collections*. London, 140.
- MAGUIRE, Henry
1987 *Earth and Ocean. The Terrestrial World in Early Byzantine Art*. London.
- MANEVA, Elica
1992 *E. Манева: Средновековен накит од Македонија*, Скопје.
- MARJANOVIĆ-VUJOVIĆ, Gordana
1984 *Г. Марјановић-Вујовић: Староспска некропола*. In: *Винча у праисторији и средњем веку*, Каталог Галерије САНУ 50, Београд, 131–223.
- MEDGYESI Pál
2002 Az Újkígyós–Skoperda-tanyánál feltárt 10–11. századi temetőrészlet. (Friedhofsteil aus dem 10.–11. Jahrhundert, der bei dem Skoperda-Bauernhof in Újkígyós freigelegt wurde). *BMMK* 23. 145–217.
- MOUSTOPOULOS, N.
1997 No. 270. Fingerring. In: *Greek Jewellery 6,000 Years of Tradition*. Athens, 221.

- MUTHESIUS, Anna
2004 *Studies in Silk in Byzantium*. London.
- NÉMETH Péter
1987 Nyíregyháza a középkorban. In: Cservenyák L. – Mező A. (Szerk.): *Nyíregyháza története*. Nyíregyháza, 9–33.
- M. NEPPER Ibolya
2002 *Hajdú-Bihar megye 10–11. századi sírleletei. I-II. Magyarország honfoglalás kori és kora Árpád-kori sírleletei 3*. Budapest–Debrecen.
- ORSI, Paolo
1942 *Sicilia Bizantina*. Tivoli.
- PÁRDUC Mihály
1946 Csongrádi leletek. In: ATIÉ 1. (1944–1945) 1946, 131–148.
- PETRINEC, Maja
2009 *Gräberfelder aus dem 8. bis 11. Jahrhundert im Gebiet des frühmittelalterlichen kroatischen Staates*. Split.
- POPOVIČ, Marko
1999 *The Fortress of Ras*. Beograd.
- REJHOLCOVÁ, Mária
1995 *Pohrebisko v Čakajovciach (9.–12. storočie) I. Analyse.; II. Katalóg*. Nitra.
- RÉVÉSZ László
2003 A bezdédi honfoglalás kori temető. Egy régészeti fikció nyomában. In: Istvánovits E.: *A Rétköz honfoglalás és Árpád-kori emlékanyaga. (Das landnahme- und arpadenzeitliche Nachlassmaterial des Rétköz)*. (Régészeti gyűjtemények Nyíregyházán 2. Magyarország honfoglalás és kora Árpád-kori sírleletei, 4). Nyíregyháza, 432–440.
2010 *Keselyű a Paradicsomban, avagy a honfoglaló magyarok művészete*. In: Almási T. – Révész É. – Szabados Gy. (Szerk.): „Fons, skepsis, lex” *Ünnepi tanulmányok a 70 esztendő Makk Ferenc tiszteletére*. Szeged, 373–384.
- RICE, David Talbot
1964 *Byzantinische Kunst*. München.
- RICE, Tamara Talbot
1975 *Animal Combat Scenes in Byzantine Art*. In G. Robertson – G. Henderson (ed.): *Studies in Memory of David Talbot Rice*. Edinburgh, 17–23.
- RUSSEL, James
2003 *The Archaeological Context of Magic in the Early Byzantine Period*. In: H. Maguire (ed.): *Byzantine Magic*. Washington, 35–50.
- SCARBOROUGH, John – CUTLER, Anthony
1991 Bird. In: A. P. Kazhdan (ex. ed.): *The Oxford Dictionary of Byzantium*. 1. Oxford. 289–290.
- SCHMIDT, Carl
2004 634–639. Typologisch verschiedenartige Fingerlinge aus spätantik–frühbyzantinischer Zeit.; 640–651. Typologisch gleichartige Fingerringe des 6. und 7. Jh. aus dem östlichen Mittelmeergebiet.; 675–684. Mittel- bis spätbyzantinische Fingerringe aus dem östlichen Mittelmeergebiet. In: *Wamser 2004*, 328–332.
- SEIBERT, Jutta
2002 *A keresztény művészet lexikona*. Budapest.
- SEIBT, S.
1998 331–333. Monogramring. In: L. Wamser – G. Zahlhaas (Hrsg.): *Rom und Byzanz. Archäologische Kostbarkeiten aus Bayern*. München, 223–225.
- SZATMÁRI Imre
1995 Bizánci típusú ereklyetartó mellkereszték Békés és Csongrád megyében. (Die Pektorales byzantinischen Typs als Reliquienschreine im Komitat Békés und Csongrád.) *MFME – Studia Archaeologica* 1. 219–264.
- SZŐKE Béla
1962 *A honfoglaló és kora Árpád-kori magyarság régészeti emlékei*. (Régészet Tanulmányok, 1.)
- SZŐKE Béla Miklós
1992 Die Beziehungen zwischen dem oberen Donautal und Westungarn in der ersten Hälfte des 9. Jahrhunderts (Frauentrachtzubehör und Schmuck). In: F. Daim (Hrsg.): *Awarenforschungen* 2. Wien, 841–968.
- TAUBER, Jürg
1992 Symbole im Alltag aus der Sicht der Archäologie. Ein Annäherungsversuch. In: G. Blaschitz, – H. Hundsbichler – G. Jaritz – E. Vavra (Hrsg.): *Symbole des Alltags - Alltag der Symbole: Festschrift für Harry Kühnel zum 65. Geburtstag*. Graz, 701–731.
- THEE, Francis C. R.
1984 *Julius Africanus and the Early Christian View of Magic*. Tübingen.
- TOČÍK, Anton
1971 *Flachgräberfelder aus dem IX. und X. Jahrhundert in der Südwestslowakei*. *SIA* 19. 135–276.
- TOTEV, Totju
2000 55.3. Frammento di pavimento. In: V. Pace (cura di): *Tesori dell'Arte Cristiana in Bulgaria*. Roma, 162.

- TÖRÖK Gyula
1954 Halimba-Cseres X–XII. századi temetője. *FoLAR-ch* 6. (1954) 95–108.
- TÜRK Attila
2011 *A magyar őstörténet és a szaltovói régészeti kultúrkör.* (PhD-dolgozat kézírata) SZTE Szeged.
- VIDA Tivadar
2000 Der Messingbeschlag aus Gic, Westungarn. In.: F. Daim (Hrsg.): *Betrachtungen zu den mediterranen Beziehungen der spätawarenzeitlichen Kunst im Karpatenbecken. Die Awaren am Rand der byzantinischen Welt. Studien zu Diplomatie, Handel und Technologietransfer im Frühmittelalter.* Festschrift für István Bóna. (Monographien aus Frühgeschichtliche und Mittelalterarchäologie, 7.) Innsbruck, 305–325.
- VIKAN, Gary
1984 Art, Medicine, and Magic in Early Byzantium. *Dumbarton Oaks Papers* 38. 65–86.
- WÄELKENS, Marc – POBLOME, Jeroen
2011 *Sagalassos. Eine römische Stadt in der Südwesttürkei.* Köln.
- ZALESSKAYA, Vera N.
2006 В. Н. Залесская: *Памятники византийского прикладного искусства IV–VII веков.* Санкт-Петербург.
- ŽERAVICA, Zdenko
1986 *Ranoslovenska nekropola Bagrusa u Petoševcima kod Laktasa.* (The Early Slav Cemetery of Braguša in Petoševci near Laktaši.) *GZM* 40–41. (1985–1986) 129–209.
- ŽIVIĆ, Maja
2003 *Felix Romuliana – 50 Years of Solving.* Zajčar.

Péter Langó

“KING SOLOMON’S RINGS”

DECORATED RINGS WITH WIDENING BEZEL AND RINGS WITH RHOMBIC HEAD

The type of the rings were collected and analysed by Tamás Keszi. Prototypes of the latter already appeared amongst Croatian finds and their spread might have taken place in the second half of the 9th century. These objects were successfully blending Christian iconography from earlier simple rings with elements of contemporary decorative arts, and the leading stylistic marks of the material culture of the elite. Their golden age fell to the 10th century and might have lasted until the end of the 11th uninterrupted, however jewellery rings with similar content of meaning but with different ring forms and techniques of representation stayed in fashion.

These items originally possessed religious meaning and their protective function must have contributed considerably to their popularity. This might also explain the fact that they are usually found in graves of females and children. Their genesis in a Christian environment does not necessarily imply that they were imported to the Carpathian basin because of the similarity in the mental background. Although the knowledge of the religious background can not be entirely excluded in some cases, the general knowledge of their protective function might have contributed considerably to their relatively high number in the Carpathian basin.