

A VESZPRÉMI SZENT GYÖRGY EGYHÁZ ÉS KONZERVÁLÁSA

Korompay György nagyszerű veszprémi képeskönyvének bevezető részében olvassuk ezt a bátortalan bekezdést: „Veszprém Várhegyén valószínűleg már a honfoglalás előtt templom állott. Lehetséges, hogy ez azonos azzal a Szent Mihály egyházzal, amelyet 866-ban Adalwin salzburgi érsek szentelt fel (in proprietate Wezilonis). Másfelől Szent Imre legendája szerint Imre herceg fogadalmát Veszprémben egy Szent Györgyről nevezett „ódon” templomban (egyházban) teszi le. A Szent Mihály székesegyház elődjének kétféle elnevezése között fennálló ellentmondás mindezideig tisztázatlan kérdés. Feltehető, hogy a legendában egy Szent Mihály templom Szent György kápolnájáról van szó.”¹

Ezeket a helytörténeti szempontból bizony nagyon súlyos kétségeket oszlatta el az 1957. évi veszprémvári ásatás, amely a székesegyház északi oldalán, a szeminárium kis kertjében napfényre hozta Veszprémnek a Gizella kápolna mellett legjelentősebb Árpád-kori művészeti emlékét, a XIII. században épült Szent György kápolna maradványait. Pontosan úgy, ahogy Nagy Lajos királyunk 1358-ban kelt adománylevele erről a kápolnáról írja: „... faragott kövekből nagyon szépen épült és csodaszépen van kifestve.”² Természetesen ennek a sokszázados szépségnek csak a töredékeit láthatjuk viszont az ásatások eredményeként: a kápolna félköríves szentélyének faragott kövekből készült lábazatát és a falmaradványokon az egykori falfestmények nyomait.

A Szent György kápolnáról, amelyre egyébként már a székesegyház 1907—10 közt történt újjáépítésekor,³ sőt már előbb, a szeminárium 1773—82 közti építése folyamán⁴ is rábukkantak, első ízben 1352-ben történik említés, amikor Balázs pozsonyi prépost, Garai János veszprémi püspök vikáriusa ez év május 11-én kelt oklevelében a káptalannak a Szent György kápolnában tartott üléséről számol be.⁵ Nagy Lajos király 1358. június 14-én Pilsen kelt említett oklevelében a *veszprémi egyház mellett álló* Szent György kápolnában misét alapít és erre a célra a Veszprém megyei Gyimót falut adományozza a székesegyháznak, amelyben Szent György vértanú fejereklyéjét őrzik.⁶ Bazilikának nevezi a Szent György kápolnát a veszprémi káptalan 1417. nov. 26-án kelt oklevelében, amely szerint a káptalan ezen a napon „Szent György vértanú bazilikájában, mely az említett *veszprémi egyház oldalán áll*” — püspökké választja Rozgonyi Péter dömösi prépostot és vele sajátkezűleg aláírt közjegyzői okiratot állíttat ki.⁷ 1448. május 8-án „Szent György vértanúnak a *veszprémi székesegyház oldalán épült kápolnájában* 25 név szerint felsorolt kanonok a káptalan ügyeinek vitelére ügyvédi meghatalmazásokat ad. Az erre az alkalomra felkért császári közjegyző, Apáthy Miklós fia, Konrád egymásután rója a jegyzőkönyvbe a megjelent kanonokok neveit. Csupa muzsikáló magyar név: Szentvidi Bálint zalai, Porch György budai főesperesek, Nemthy Gergely, Nagybaki Gergely, Eperjesi János, Ujfalusi Gál, Rozgonyi Gergely, Varászlói János, Szentantalfalvai Lukács és Miklós, Szécsi Benedek, Fajszai Pál, Ötveni Pál, Pápai Miklós, Szentbalázi Imre, Csitári János, Vámosi Albert, Szász Benedek, Sáry János kanonokok.⁸

A középkori veszprémi Szent György-napi búcsúról és búcsújárásról tudósít a káptalani levéltár 1465. május 23-án kelt oklevele. A fehérvári keresztetek tesznek jelentést Mátyás királynak a Vetési Albert veszprémi püspök sérelmére Ujlaki Miklós vajda, Palota és Essegvár urának emberei részéről elkövetett sorozatos hatalmaskodásokról. Ezek során a veszprémi Szent György kápolna látogatására igyekvő novai búcsújárókat is súlyosan bántalmazták a billegei vámnál.⁹ Búcsújáróhellyé tette Veszprémet az ősidők óta itt dívó Szent György kultuszon kívül az is, hogy amint

Nagy Lajos oklevelében olvassuk, itt őrizték ezüst ereklyetartóban Szent György fejereklyéjét, 1401-ben Zsigmond királyt is itt találjuk a Szent György-napi búcsún,¹⁰ s hogy milyen sokadalom nyüzsgöhetett ezekben a napokban a veszprémi várban, mi sem mutatja jobban, mint az, hogy még a távoli, zalai Nova népe is részt vett ezen a búcsújáráson. Így lesz érthető a Szent György kápolna vöröskő küszöbére vésett antiqua-betűs felírás és figyelmeztetés: IN LIMIE NO SEDETO (In limine non sedeto) — Ne üljete a küszöbre!

Mátyás kora, a magyar reneszánsz öltöztette új fénybe a Nagy Lajos idején ékeses, de az azóta eltelt évszázad folyamán bizony megkopott kápolnát. A Szent György kápolna XV. századi megújítása a középkori Veszprém egyik legnagyobb püspökének, Mátyás király kiváló diplomatájának és benső emberének, a Kaplony nembeli Vetési Albertnek nevéhez fűződik. Amint a veszprémi káptalannak 1473. január 13-án kelt oklevele írja, Vetési püspök (1458—86) nemcsak a székesegyházat festette ki a reneszánsz minden pompájával, de ugyanígy kifestette a Szent György kápolnát is, amelyben „élő márványból gyönyörűen faragott oltárt állíttatott, festményekkel és képekkel nagyszerűen feldíszíttette.”¹¹ A káptalan szinte áradozva ír főpásztorának fejedelmi bőkezűségéről, mellyel a veszprémi szentélyeket ünnepi díszbe öltöztette. Mi viszont, akik látjuk Vetési oltárának a Szent György kápolnából előkerült mesterien faragott töredékeit, a Szent György kápolna freskóinak apró részleteit, akik kezünkben tartjuk Vetési 1476-ban kelt oklevelét, a püspöknek a Mátyás korabeli reneszánsz művészetet tükröző, ma is üde remek címerrajzával, bizony sírni tudnánk a magyar sors mostohaságán, amely megfosztott bennünket ezektől a műkincsektől és Vetési csodásan kifestett templomát és kápolnáját a török kezére adta.

Somogyi Bálint, a veszprémi Szent Katalin zárda perjele 1476 táján írt bizonyáglevelében tanúsítja, hogy a velük egy kolostorban lakó apácák rossz karban levő kolostoruk kijavítása végett Pókaföldén levő malmukat eladják 40 Ft-ért „tisztelendő Albert úrnak, a veszprémi egyház püspökének, illetve az Albert püspök úr által Szent György vértanúnak *ugyanezen egyház északi oldalán épült kápolnájában* Krisztus legszentebb Teste tiszteletére újonnan alapított és javadalmozott oltárnak.”¹²

A Szent György kápolnában épített új oltár alapítólevelét 1467. január 9-én állítja ki Vetési Albert a veszprémi püspöki palotában, s ennek az alapítólevelnek élére festeti rá, minden valószínűség szerint azoknak a mestereknek egyikével, akik Mátyás király budai könyvfestő műhelyében a Korvinákon dolgoztak, családi címerét, a Kaplony nemzetség kiterjesztett szárnyú arany sasát. Az oltár építésére jóval korábban került sor. Amint a káptalan 1473-ból való oklevele tanúsítja, ekkor már készen állott az oltár. A szeminárium építése során (1773—82), esetleg a barokk székesegyház Szent József oldalkápolnájának építésekor (1880) előkerült Vetési-kő, amelyet a Krisztus Teste oltár részének tartunk, 1467-es évszámot mutat. A Szent György kápolnáról ezeket mondja az alapítólevel: „... Szent György vértanú kápolnájában, amely a veszprémi várban *Szent Mihály arkangyal egyházának északi oldalán épült* ... és amely kápolnának a nagy régiség-től megviselt festését helyreállíttattuk és minden módon ékesíttettünk, Szent György oltárának jobb oldalán márványból faragott oltárt állíttattunk...”¹³

Bár ezek szerint írott emlékeink csak 1352-ben említik először a feltárt Szent György kápolnát, stílusából kitetszően ennél régibb az építmény. Az egyik vélemény a XII. század végére, vagy a XIII. század elejére teszi építését, és stílus-rokonságot lát kápolnánk és a III. Béla korabeli esztergomi királyi palota között,¹⁴ másik vélemény csúcsíves stílusának mondja kápolnánkat és XIII. századi, a

Csák Péter-féle pusztítás utáni átépítésnek tulajdonítja létrejöttét.¹⁵ A kápolna egyébként, amint ezt az ásatások tisztázták, nem a székesegyházból nyúló oldal-kápolna volt, hanem a nagytemplom északi oldalán álló, teljesen különálló épület.

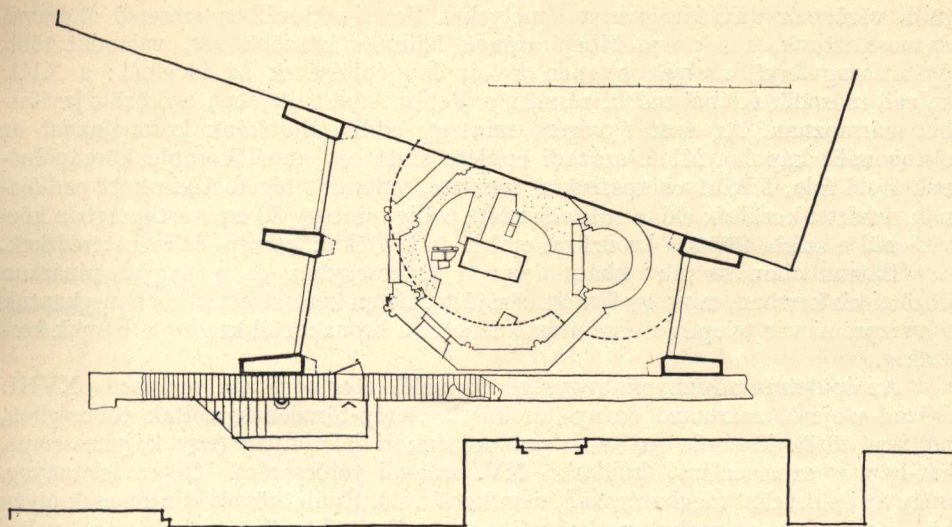
Az ásatások leletei mindenben igazolták okleveleinket. A Szent György kápolnának a századok folyamán sokszor megbolygatott belsejéből előkerültek berendezésének töredékei, Vetési püspök oltárának vörösmárvány darabjai, a reneszánsznak hazánkban elég ritka, éppen ezért értékes művészi faragványai. Okleveleink adatait és eddigi helytörténeti ismereteinket kiegészítő, meglepő eredménye az 1957-ben végzett ásatásoknak Vetési Albert püspök vörös márványba faragott szarkofágjának, címerének és sírfeliratának feltárása. Hogy a nagy püspök nemcsak oltárt állíttatott a Szent György kápolnába, de ide is temetkezett, ezt eddig nem tudtuk. Sírfelirata pedig igazolja, hogy Vetési Mátyás királynak valóban nagyon kedves, benső embere volt. Megnehezíti a sírfelirat olvasását az, hogy a sírkőnek csak a sorkezdő balfele került elő, az is három darabra törve. Tanúságául annak, hogy külső és belső ellenségétől, sírfosztogató kincskeresőktől, építkezésektől megbolygatott területen vagyunk a Szent György kápolna helyén, a támadásoktól leginkább védett északi várfokon, ahova nemcsak Gizella királyné építteti kincses bazilikáját, de ahol szívesen keresett menedéket minden korok embere. Ahol állott a szentistváni idők monostora is, a püspök és papjainak, kanonokjainak közös otthona a káptalani iskolával, a későbbi híres főiskolával.

Megoldotta az 1957. évi ásatás a Korompay veszprémi könyvében említett, cikkünk bevezetésében idézett nehézségeket is. Azt, hogy a veszprémi várban már a honfoglalás előtt templom állott, a Szent Imre legendából, valamint a veszprémi erősségnek a honfoglalás előtti jelentőségére vonatkozó adatainkból eddig is tudtuk. Az ásatások ezt most kétségbevonhatatlanná teszik. Ez a honfoglalás előtti veszprémi templom azonban nem az Adalwin salzburgi püspök által 866. január 1-én Ortahuban (Orcabu) felszentelt Szent Mihály egyház volt, hanem a Szent Imre legenda most napfényre került Szent György egyháza. A frank—szláv kor nem épített ugyanabban az erősségben egymás tőszomszédságában két egyházat, a Szent György és a Szent Mihály egyházat. A pannonhalmi alapítólevélben 1002-ben említett első veszprémi Szent Mihály egyház — amint ezt már 1777-ben vallja Pray György¹⁶ — Géza-kori alapítás, későbbi, mint a Szent György egyház. Megoldódik így a Gizella-féle Szent Mihály egyház elődjének kétféle elnevezését illető nehézség is.

A veszprémi vár barokk pompájának legősibb gyökérzetét tárta fel az ásatás: tegyük mielőbb eredményeit méltó környezetben a városnéző ezrek számára is hozzáférhetővé.

Dr. Gutheil Jenő

¹ Városképek és műemlékek : Veszprém Bp. 1957. 16. — ² Veszpr. kápt. magánlvt. 1358. Gyimót 5. — ³ Ádám Iván : Veszprémi székesegyház, Veszprém. 1912. II. r. 63. — ⁴ Gutheil Jenő : Veszprém a legrégebbi idők óta az Árpád-ház kihaltáig, kézirat 86. — ⁵ Veszpr. kápt. magánlvt. 1352. Alsóórs 17. — ⁶ Veszpr. kápt. magánlvt. 1358. Gyimót 5. — ⁷ Uo. 1417. Veszprém eccl. et capit. 35. — ⁸ Uo. 1448. Veszprém eccl. et capit. 39. — ⁹ Uo. 1465. Epp. Miscellanea 59. — ¹⁰ Uo. 1401. Ábrahám 14. — ¹¹ Veszpr. kápt. magánlvt. 1473. Veszprém-oppidum 57. A. — ¹² Uo. 1481. Veszprém-oppidum 59. (A káptalani levéltár elenchusa tévesen datálja az oklevelet 1481-re. L. Gutheil, Veszprémi Okmánytár 305. Kézirat.) — ¹³ Veszpr. kápt. magánlvt. 1476. Veszprém-oppidum 58. — ¹⁴ Csemegi József véleménye. — ¹⁵ Ádám Iván i. m. II. r. 63., III. r. 184. — ¹⁶ Diatribe 125. id. Katona István, Historia critica, Pestini 1779. I. 447.



1. Védőépület alaprajza

1957-ben Hungler József veszprémi tanár a veszprémi várban széleskörű kutatásokat kezdeményezett diákjaival, melyeknek célja a helytörténeti ismeretek bővítése volt. A veszprémi Bakonyi Múzeum igazgatójának, dr. Szentlélek Tihamérnak javaslatára a veszprémi középkor történész-kutatójához, dr. Gutheil Jenőhöz fordultak, aki előzetes tanulmányai alapján a kutatásoknak pozitív irányt szabott. Tanácsai alapján a székesegyház és a nagyszeminárium épülete között fekvő kertben jelölte ki Szentlélek az első kutató-árkokat, ugyanis az oklevelek a XIV. századtól kezdve gyakran emlegetnek a székesegyház északi oldalánál egy díszes kápolnát, mely a benne őrzött relikviák után Szent György nevét viseli. Ádám Iván veszprémi kanonok, aki a székesegyház újjáépítéséről 1906-ban naplót vezetett és megfigyeléseit könyvalakban is kiadta, leírja azokat a festett és faragott épületrészeket, melyeket az állványozási munkák során megtaláltak és amelyek megegyeztek az 1957-ben megtalált maradványokkal. 1906-tól tehát a kápolna feledésbe merült és csak 1957 nyarán fedte fel ismét Hungler József lelkes és eredményes kutatása. Hungler feltárta a kápolna apszisát és ezzel átellenben egy festett sarokszlopát, megtalálta a kápolna terasz-padlóját, továbbá talált egy féloszloppal díszített falat, mely azonban már a székesegyházhoz tartozott. Végül a bástyafalnak egy szakaszát is megtalálta. Az ásást ezután az Országos Történeti Múzeum hivatalos kiküldetésében én folytattam. A munkálatok költségeit rendkívüli áldozatkészséggel a megyei és a városi tanács viselték, melyeknek vezetői személyesen is érdeklődtek a feltárási munkák iránt, és gyakran meglátogatták az ásást.

A feltárás második szakaszában a kápolna közepén talált barokk keresztelődence talapzat alatt rábukkantunk Vetési Albert, Veszprém reneszánsz püspökének, Mátyás király diplomatájának a sírjára, a sír vörösmárvány fedőlapjának a töredékeivel. A sírkő a püspök fekvő alakját és címerét ábrázolja. Találtunk

több vörösmárvány faragványt, melyeket Vetési oklevélben szereplő oltárával azonosítottunk, a kápolna főbejáratának feliratos küszöbkövét, valamint több épületfaragványt, melyek részben a kápolna építésének az idejéből: a XIII. század második feléből valók, részben a Vetési Albert idejében eszközölt javításból származnak. Az ásás végén, mintegy eddigi munkánk koronájaként az oktagonális kápolna XIII. századi épülete alatt egy ennél korábbi körkápolnának ívelő fala, félköríves apszisának részlete, valamint téglából kirakott padlójának részletei kerültek elő, a rotunda alatt pedig mintegy 80 cm vastagságban közvetlenül a szikla fölött a bronzkori ember hagyatéka: cserép- és csonttöredékek.

Bátran mondhatjuk tehát, hogy a székesegyház és a nagyszeminárium közötti kis kertben, mintegy 7 m átmérőjű területen keresztmetszetben megkaptuk a veszprémi vár település- és építéstörténetét a bronzkortól kezdve a barokk korszakig.

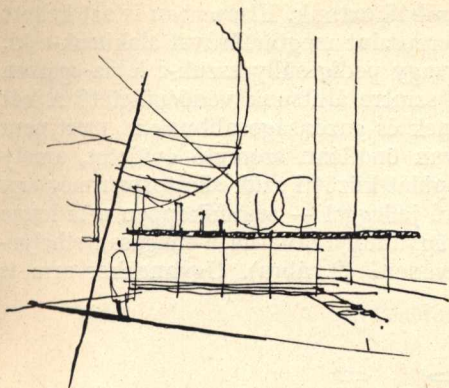
Az épületmaradványokat egységes törmelékréteg borította, melyben a XVIII. század elejéről származó edény- és kályhacserép-töredékek voltak többségben, néhány török kerámia és két-három középkori leletanyag (egy kályhacsempe, két-három színesmázás, hódfarkú XV. századi tetőcserép). Olyan leletanyag, mely az épületeket meghatározná, nem került elő. Épületkövek szintén csak olyan kis számban, hogy nyilvánvalóvá vált a terület többszörösen bolygatott volta. Nem lehetetlen, hogy a vár épületeibe befalazva sok faragott kőve rejtőzik a Szent György kápolnának és a vörösmárvány oltár több darabja is előkerül még valamikor.

A sok pusztítás és a sok építkezés ezen a területen jelentősen megemelték a szintet. A Szent György kápolna padlója mintegy 130 cm mélyen van a mai szint alatt. A rotunda és a föléje épült oktagon padlója között 48 cm távolság van. Ezek a körülmények megnehezítik a helyreállítás és a bemutatás munkáját.

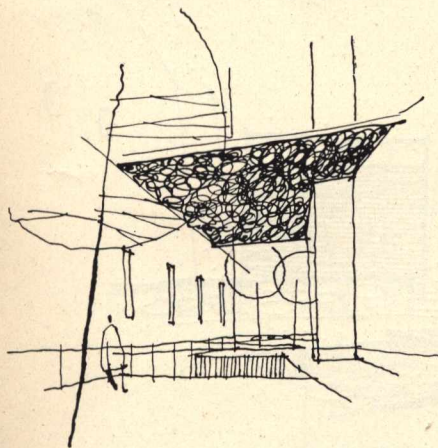
A veszprémi Várról két térkép maradt fenn a bécsi hadilevéltárban 1569-ből és 1572-ből (utóbbi Giulio Turco felmérése). Ez utóbbi a székesegyház környékén semmiféle épületet nem tüntet fel. Az előbbi térképen a székesegyház északi oldalán ötszögletű építmény alaprajza látható. A két térképen eltérő a bástyafalak vonala. Az ásások a bástyafalakra vonatkozóan az 1569-es térkép adatait igazolták. Ezen az alapon gondoljuk, hogy az ötszögletű épület tulajdonképpen a Szent György kápolna épülete némi torzítással. Sajnos, a veszprémi Várat ábrázoló metszetek egyike sem tünteti fel a kápolnát, valószínűleg azért, mert kis mérete miatt nagyobb távolságból már nem volt látható, vagy pedig az ábrázolások korában már elpusztult épület volt (XVI—XVII. század).

A Szent György kápolnáról szóló ezen tanulmány megjelenését — megelőzve a tudományos feldolgozást — a műemlék ez évre tervezett helyreállítása tette kívánatosá. A feltárás fáradságos munkáját a helyreállítás problematikus munkája követi. Végül ennek a munkának a befejezése után a műemlék megőrzését a társadalom veszi át. Szükséges tehát, hogy a társadalom tudomást szerezzen a műemlék értékéről, történelmi jelentőségéről.

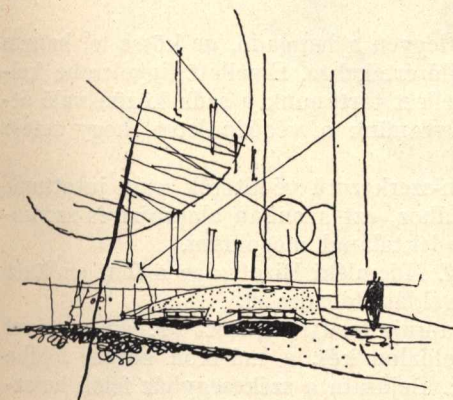
H. Gyürky Katalin



2. Szt. György kápolna rommegőrző épülete



3. A kápolna alternatív romvédő teteje



4. A kápolna romvédelmének végleges javaslata

Mint az előzőekben láttuk, a veszprémi Várhegyen a székesegyház és a volt Nagyszeminárium épülete közti kis, parkosított területen jelentős műemlék került napvilágra.

Az ásátás nyomán gazdag építészeti részletekkel kiképzett centrális későromán kápolna falai kerültek elő, faragott szentélylábazattal, a belső sarkokban tagozott oszloplábakkal, a nyugati főbejárat két oldalán háromkaréjos oszlopköteg lábazatával, és végül a kápolna közepén Vetési Albert veszprémi püspök vörösmárvány reneszánsz síremlékének töredékeivel. A középkori, öntött padlóburkolat áttörése után egy korábbi, kétkaréjos-centrális kápolna falait találták meg, amely talán valóban azonos a XI. század elején említett kápolnával. A gazdag és történetileg értékes romot mindenképpen be kell mutatni, ezt mindenki kívánta, aki a kérdésben illetékes volt.

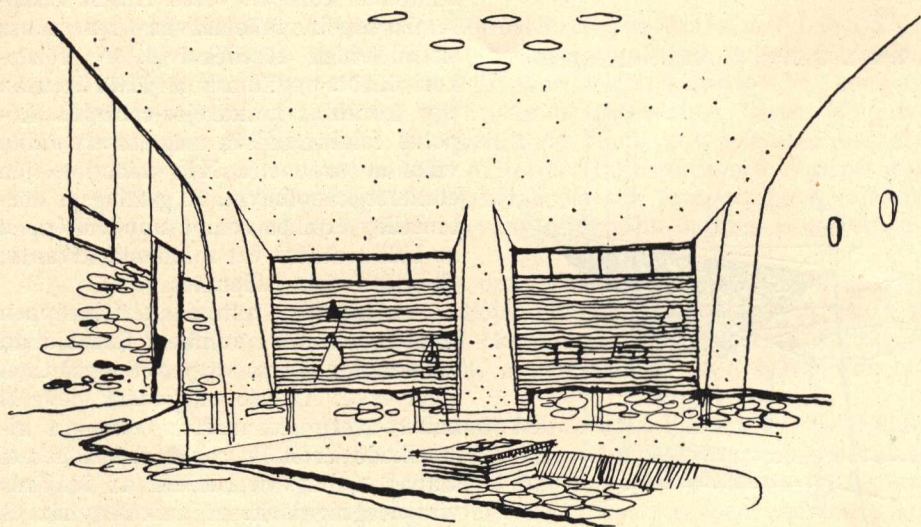
A kápolna romjait kétféleképpen lehet bemutatni: romkert formájában szabadon hagyva, vagy védőépületben elhelyezve. Az első megoldást eleve el kellett vetnünk, mert a romokat kiemelkedő értékük miatt sem lehetett szabadon hagyva kitenni az időjárás viszontagságainak. A székesegyház és a volt szeminárium oldalhomlokzatainak lefolyócsatornáit ide vezetjük az esővizet. De a jóval mélyebb szinten fekvő romot még akkor is veszélyeztette volna a nedvesség, ha a csatornák vizét másfelé vezetjük.

Maradt tehát a védőépületben történő bemutatás.

A tervezés megkezdésekor a következő körülményeket kellett figyelembe vennünk:

1. A két nagy épület közötti szűk területet;
2. a két épület meglévő, de egymástól eltérő kiképzését (architektúráját);
3. a megszokott városképet;
4. a szeminárium oldalhomlokzatának földszinti ablakát;
5. a két épület közötti áttekintést, mert a Várból kelet felé ez az egyetlen kilátási lehetőség.

A fentiek után többféle megoldással próbálkoztunk. Elsősorban is azt kellett eldöntenünk, hogy a védőépületet a mai terepszint megtartásával alakítsuk-e ki, és akkor az alig emelkednék a szint fölé, vagy pedig süllyesszük-e le az egészen szűk köznek a terepszintjét és e mélyített szintre állítsunk védőépületet? A két megoldás közül az első látszott kedvezőbbnek és gazdaságosabbnak is, mert nem kíván sem nagyobb földmunkát, sem olyan önállóan szereplő épületet, amely hatásában zavaró lett volna. A két nagy épület közötti szűk sikátorban még egy kis épület — természetesen a kettőtől eltérő jelleggel — semmiképpen nem lenne kívánatos (1. ábra). Véleményünk szerint ugyanúgy zavarna a magasan elhelyezett tető, amely a romokat amúgy sem védené (2. ábra). Ugyanekkor arra is



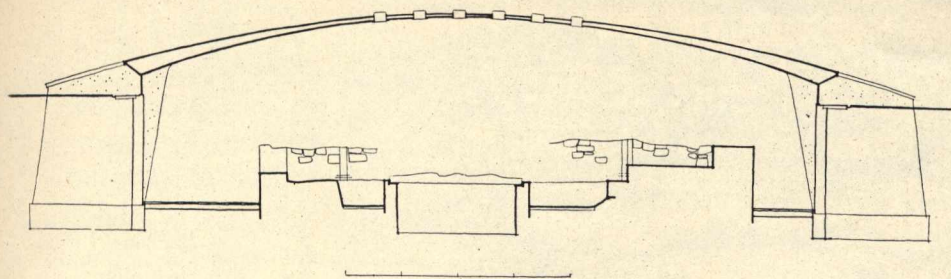
5. A romvédő épület belső képe (Erdei Ferenc rajzai)

vigyáznunk kellett, hogy ne a védőépület legyen a hangadó, ne kösse le, hanem csupán hívja fel a figyelmet a mögötte rejlő értékekre. Emellett figyelembe kellett vennünk és — úgy érezzük — meg kellett tartanunk a szűk közön való átlátást, tehát olyan alacsonyra kellett terveznünk a védőépületet, hogy teteje felett át lehessen látni (3. ábra).

A sokféle elképzelés, acél- és vasbeton-szerkezetű védőtetők után jutottunk el a vasbetonhéj szerkezetű tető gondolatához, ezt azonban alaprajzi és szerkezeti kötöttségek miatt nem lehetett maradéktalanul megoldani.

Az OMF belső tervbírálata és a MÉSZ Műemléki Bizottsága a fent említett lehetőségek közül a földbe süllyesztett megoldást fogadta el.

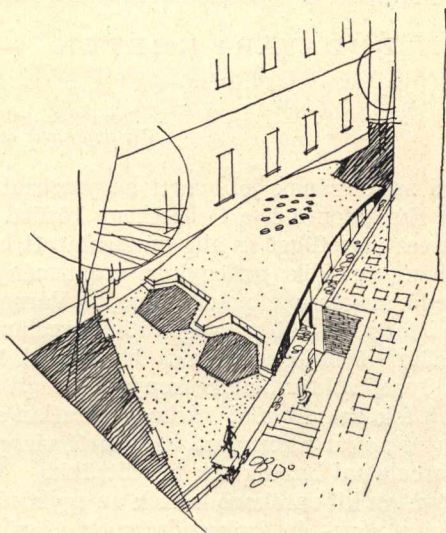
A tervezett épület szabályos trapéz alaprajz feletti hajlított vb. lemeztetővel készül. Az ívesen hajlított lemez egyik oldalon két, a másikon három földbe süllyesztett beton támpillérre támaszkodik. Bejárata a székesegyház felőli hosszoldalon, süllyesztett aknába vezetett lépcső aljáról nyílik. A lejárati lépcső indítása mellé állítjuk fel Erdey Dezső 1936-ban felállított és az ásatás megkezdésekor



6. Védőépület metszete

ideiglenesen eltávolított Szent Imre szobrát. A konzervált romokat és közepütt Vetési Albert kiegészített sírkövét a székesegyház felőli hosszoldalon elhelyezett üvegfelületen, valamint a tető közepén elhelyezett üvegszemeken keresztül világítjuk meg.

Erdei Ferenc—Koppány Tibor



7. A romvédő épület madártávlati képe