

# LA UBICACIÓN E IMPORTANCIA DE NISSAN JAPONESA EN MÉXICO

*Cecilia Escobedo Torres*<sup>1</sup>

*Elizabeth Leticia Souza Mosqueda*<sup>2</sup>

*Alejandro Ramón López García*<sup>3</sup>

## RESUMEN

El presente trabajo que corresponde a, avances de investigación, pretende presentar un acercamiento a la industria automotriz en México y su relación en específico con la trasnacional Nissan japonesa en Morelos y Aguascalientes, su impacto en términos de inversión, producción y empleo.

**Conceptos clave:** empleo, inversión extranjera directa, producción, ubicación, competitividad.

---

<sup>1</sup> Escobedo Torres es Profesora investigadora del Departamento de Estudios del Pacífico del Centro Universitario de Ciencias Sociales y Humanidades de la Universidad de Guadalajara. Maestra en Ciencias sociales por la UDG. Estudiante del Doctorado en Geografía y ordenación territorial. Área de interés; empleo y desarrollo local. [ceciliae@csh.udg.mx](mailto:ceciliae@csh.udg.mx).

<sup>2</sup> Souza Mosqueda es profesora investigadora del Centro Universitario de Ciencias Sociales y Humanidades de la UdG. Departamento de Derecho Privado de la división de estudios jurídicos. Maestra en Derecho por la UDG. [ceding@hotmail.com](mailto:ceding@hotmail.com)

<sup>3</sup> López García es Maestro en Ciencias en Hidrometeorología por la UDG y estudiante del doctorado en Geografía y Ordenación Territorial, el área de interés es, clima urbano, medio ambiente y desastres y desarrollo [alejandrorlg@yahoo.com.mx](mailto:alejandrorlg@yahoo.com.mx)

## **INTRODUCCIÓN**

El presente documento tiene por intención presentar la ubicación e importancia de la planta Nissan en diferentes países, además de la relación directa que existe entre estas y las plantas Nissan que se ubican en México. Importancia traducida en inversión, empleo y los resultados en términos de desarrollo local para el país mexicano.

A nivel internacional la trasnacional Nissan, guarda un lugar importante para diferentes economías, pues aporta a estas naciones en diferentes rubros; en inversión extranjera directa, ubicación de plantas de producción de automóviles que dinamizan el mercado de trabajo e integran en diferentes niveles a micro y pequeños empresarios a nivel de proveeduría.

A nivel nacional la planta Nissan se encuentra en dos estados; Cuernavaca y Aguascalientes. En estos, ha generado empleos y ha dinamizado la economía de estas entidades, con la producción de automóviles de tipo ligero y pesado. Pues se encuentra en esos contextos desde los años 80's.

### **1) LA IMPORTANCIA DE LA TRASNACIONAL NISSAN EN MÉXICO**

Las corporaciones multinacionales (MNC por su nombre en inglés) revelan una interrelación compleja y dinámica con el desarrollo económico, político y social de los Estados-nación. Dicken (2011) y Sklair (2001) sostienen que las multinacionales son las instituciones que influyen más que ninguna otra en el proceso de globalización. Estas, van dando forma a la economía global contemporánea mediante el impacto económico y social que tiene la inversión extranjera directa (IED) en los países donde se localizan.

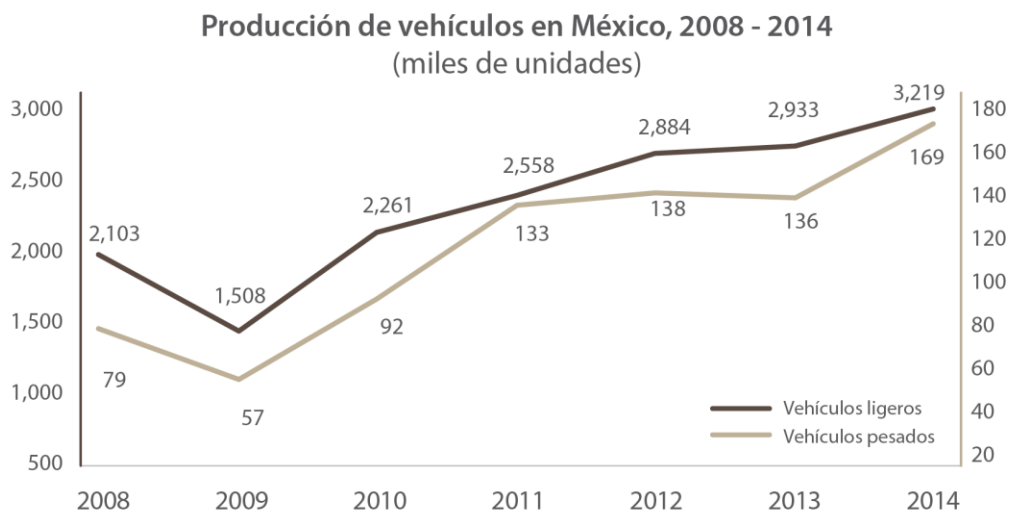
En México, Según la Secretaría de Economía, en 2014 el sector automotriz, se ubicó por primer año como el séptimo productor de vehículos a nivel internacional y el primer lugar en América

Latina, superando a Brasil por más de 200 mil unidades. Durante dicho año, la producción y exportaciones de vehículos ligeros y pesados establecieron un nuevo record histórico en el país. Es importante destacar el crecimiento que México ha tenido como productor de vehículos a nivel internacional; por ejemplo durante el periodo de 2009 a 2011, México avanzó dos posiciones como productor, superando a Francia y a España, países con una larga tradición en el sector automotriz.

En 2014, la industria automotriz terminal obtuvo un crecimiento en tres ámbitos de gran relevancia: mercado interno, exportaciones y producción. Durante este año el sector automotriz terminal y de autopartes representaron aproximadamente 3% del PIB nacional y 17% del PIB manufacturero mexicano.

La producción de vehículos ligeros creció 9.8%, pasando de 2.93 millones de unidades en 2013 a 3.22 millones para 2013 y alcanzando un nuevo nivel histórico para las armadoras en México. Por otro lado, la industria de vehículos pesados, registró un crecimiento de 23.6% en su producción, alcanzando las 168,882 unidades (véase gráfico 2).

**Gráfico 2**



Fuente: Secretaría de Economía con información de AMIA y ANPACT, 2015.

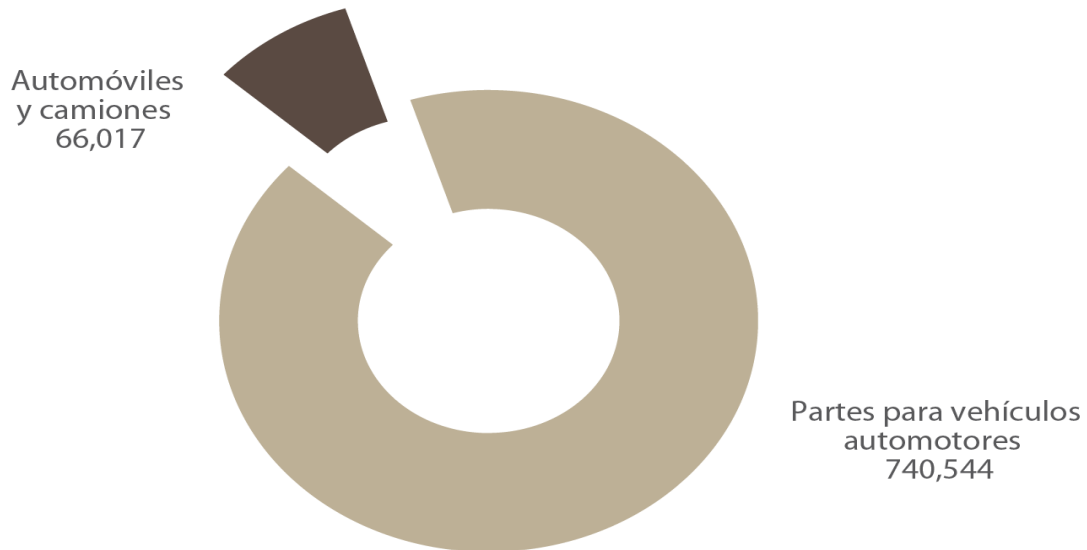
A nivel global, México está posicionado como el octavo productor de vehículos ligeros. En dos años, México escaló dos posiciones, dejando atrás a la producción de Francia y España. Actualmente, el sector automotriz representa el 6% del PIB nacional y el 18% de la producción manufacturera.

En México, los sectores automotriz y de autopartes representaron 19.5% del total de la inversión extranjera directa (IED) en 2013. De acuerdo con la Secretaría de Economía, la industria automotriz terminal atrajo 2,208.2 millones de dólares durante 2014. La IED acumulada por el sector automotriz terminal y de autopartes durante el período 2006-2014 fue de 23,489.6 millones de dólares, lo que representa el 10.0% de la IED recibida para México durante dicho período. Además de la Inversión extranjera directa que este sector genera, se suman los empleos creados.

Estados Unidos continúa siendo el principal mercado de exportación de los automóviles y camiones mexicanos; sin embargo, los vehículos producidos en México son exportados a más destinos, tal es el caso de Asia, que durante los últimos años ha incrementado su participación como destino de las exportaciones mexicanas. Tan sólo en 2014, se exportaron a Asia 127,171 vehículos ligeros, mientras que en 2011 fueron 31,425. Las exportaciones mexicanas automotrices sumaron 2.6 millones de autos, lo que representó un crecimiento de 12.2% con respecto a 2013 (véase gráfico 3). Todo esto en términos generales sobre la producción automotriz en México. De forma particular, una de las ensambladoras internacionales de automóviles que ha dinamizado la economía es la trasnacional Nissan en México.

**Gráfico 3.**

**Personal total ocupado en la fabricación de equipo  
de transporte en México, 2014  
(empleados)**



Fuente: ProMéxico con datos de INA e INEGI, Encuesta Mensual de la Industria Manufacturera, a diciembre de 2014.

La relación de esta transnacional con México es la Inversión Extranjera Directa (IED) a través de Nissan, se ha logrado un crecimiento masivo desde hace dos décadas y se ha diversificado de manera importante. Prácticamente todas las áreas geográficas del mundo participan en la competencia por atraer IED ya sea para la manufactura, los servicios o los recursos naturales. En el caso de Nissan japonesa guarda una historia en México que data a partir de 1980. Con su Planta en los estados de Cuernavaca, Morelos y Aguascalientes. En estos contextos se ha destacado por su inversión, producción y empleo.

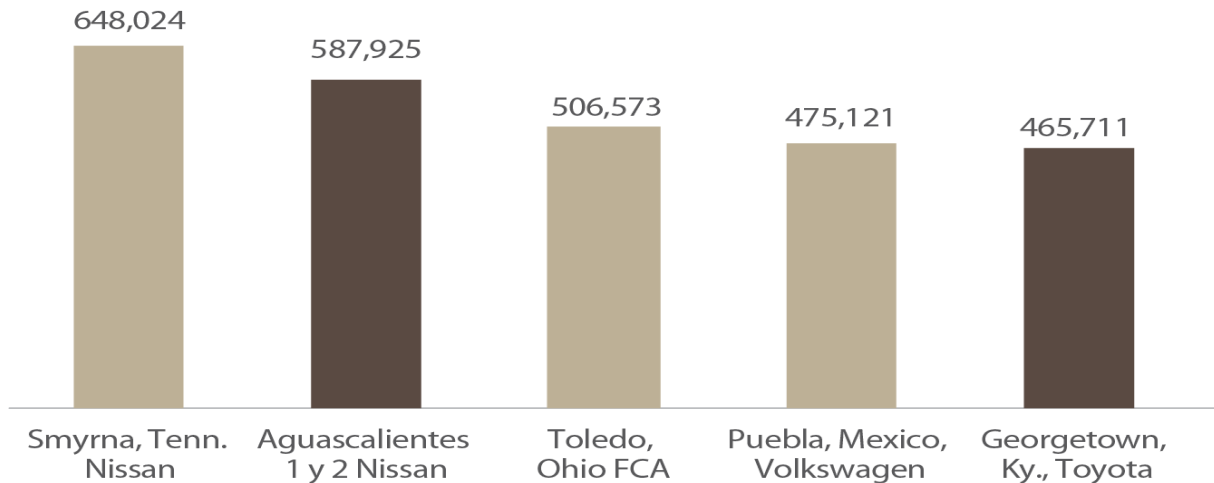
Este sector de la industria automotriz que se ha vuelto significativo y guarda importancia y relación con la industria automotriz en México, en general y en particular con Nissan es el de autopartes en México ha sido impulsado por la presencia productiva de las principales empresas armadoras de vehículos (ligeros y pesados) en el mundo, tales como: General Motos,

Ford, Chrysler, Volkswagen, Nissan, Honda, BMW, Toyota, Volvo y Mercedes-Benz. En total, existen en el país 24 complejos productivos en 14 estados del país, en los que se realizan actividades que van desde el ensamble y blindaje, hasta la fundición y el estampado de vehículos y motores. En México se producen más de 40 modelos de automóviles y camiones ligeros.

La mayoría de las empresas armadoras en México cuentan con empresas de autopartes que se localizan alrededor de sus plantas de vehículos para cumplir con las exigencias de proveeduría y tiempos de entrega. México ofrece a las armadoras una alta capacidad de manufactura, así como diseño y producción de modelos enfocados a los más altos estándares de calidad, comercializados en los mercados de mayor demanda. Dos de las cinco principales plantas productoras de automóviles en Norteamérica se ubican en México: Volkswagen Puebla y Nissan Aguascalientes. La primera fue la planta de mayor producción en la región, con 516,146 vehículos producidos y, en conjunto, ambas plantas fabricaron más de un millón de unidades en 2014 (véase gráfico 4).

G r á f i c o 4

**Top 5 armadoras de Norteamérica, 2014**  
(vehículos producidos)

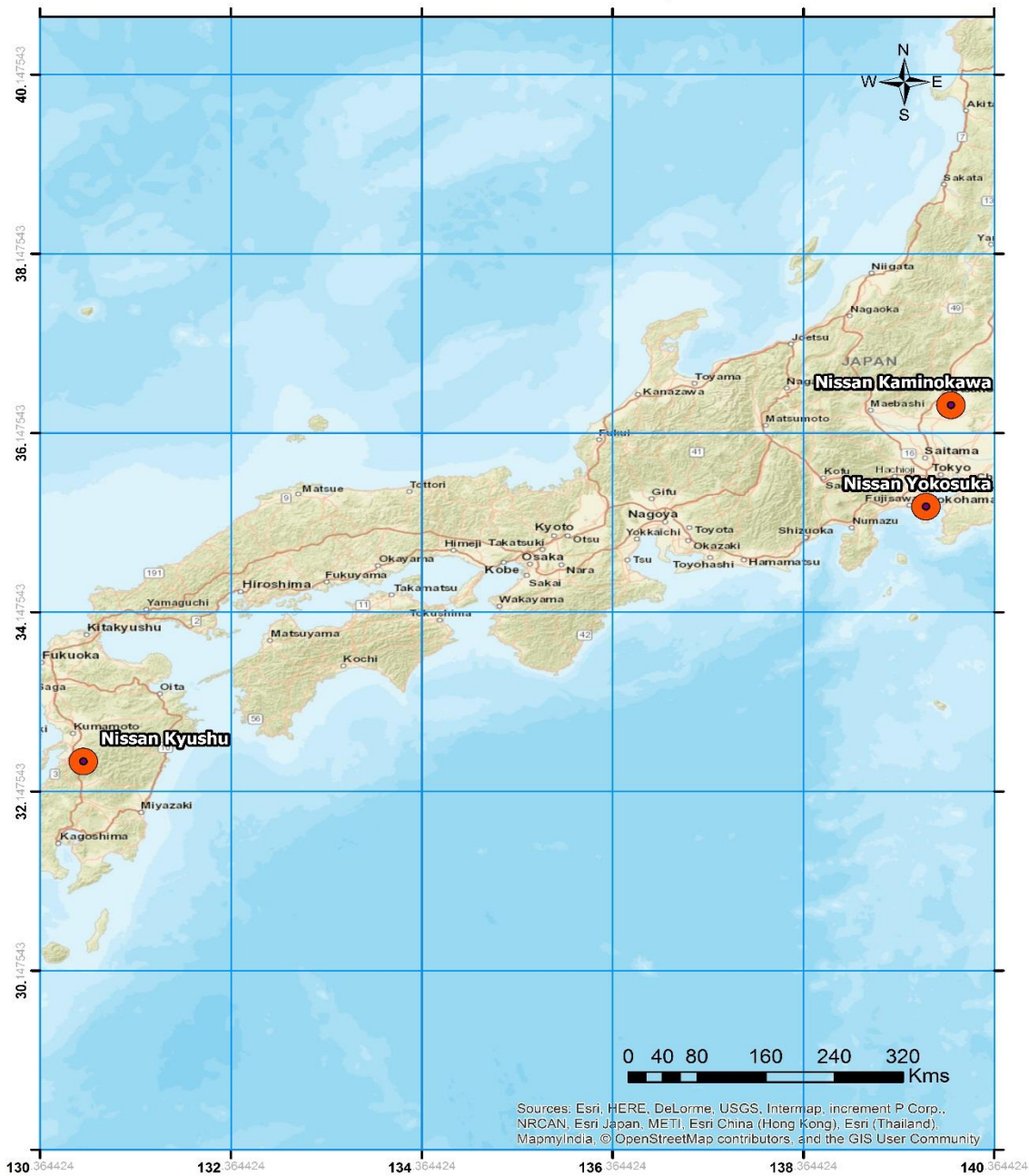


Fuente: ProMéxico con información de Automotive News, 2014.

La relación de la trasnacional Nissan japonesa con Nissan mexicana se puede observar en diferentes aspectos y niveles. Por ejemplo, la planta de manufactura de vehículos más antigua, Kyushu, (véase figura 1), produce el modelo Nissan X-Trail. Así, mientras en las plantas de Nissan mexicana se producen algunos modelos que son para el mercado mexicano otros lo son para el mercado internacional como, March, Platina, Sentra, Tiida, Note 4 puertas hatch back, Versa, entre otros (véase cuadro1). Los modelos que más se exportan según la cantidad de modelos producidas entre 2008 y 2013, son el modelo Sentra 2.0 con un estimado aproximado de 157,255 unidades producidas en 2013, el modelo Tiida alcanzó un total de producción de 11,169 para exportación en el mismo años y Tiida Sedan 11,931, Note 4 puertas 55,809 y Versa 114,550, todos ensamblados en las plantas Civac planta de Nissan ubicada en Cuernavaca Morelos, y Aguascalientes.

Figura 1

### Plantas Nissan en Japón





**Cuadro 1.**

<b>Volumen de la producción de automóviles para exportación por empresa y modelo</b>						
Serie anual de 2008 a 2013						
Unidades						
Destinada al mercado internacional						
	2008	2009	2010	2011	2012	2013p
Nissan Mexicana, SA de CV	277,335	224,408	331,473	379,072	409,162	388,521
March	0	0	0	23,368	44,698	31,820
Platina	1,118	409	0	0	0	0
Sentra	11,501	0	0	0	0	0
Sentra 2.0	89,199	106,070	126,380	137,617	133,384	157,255
Tiida	146,910	64,670	120,719	106,134	88,430	11,969
Tiida Sedan	13,264	39,392	72,467	50,482	23,885	11,931
Tsuru 4 puertas	15,343	8,150	11,905	8,906	6,945	5,187
Note 4 puertas hatch back	0	0	0	0	0	55,809
Sentra SER	0	5,717	0	0	0	0
Versa	0	0	0	52,565	111,820	114,550

Fuente: Elaboración propia con datos del INEGI y AMIA, AC. Boletín Mensual. "La industria automotriz en México 2014". Serie estadísticas sectoriales. INEGI.

La industria de manufactura automotriz en México era dominada por armadoras estadounidenses. La llegada de Nissan, una compañía japonesa, vino a revolucionar la industria y establecer nuevos parámetros de calidad, eficiencia, durabilidad e innovación, convirtiéndose rápidamente en los vehículos predilectos del mercado mexicano. El arranque de planta CIVAC fortaleció los cimientos de la filial Nissan Mexicana. En su inicio, la planta estaba constituida únicamente por una línea de producción de vehículos de pasajeros que comprendía las zonas de carrocería, pintura, ensamble, vestiduras y grupos mecánicos, con una capacidad de producción de 70 unidades al día.

En concreto, Nissan ha desarrollado una larga trayectoria en México con 50 años de innovación tecnológica, investigación, diseño y, sobretodo, en calidad de sus procesos de manufactura y producción. Se trata de una historia cuyo origen se remonta a 1966 con el

establecimiento de la planta CIVAC, en Morelos, como el primer complejo de manufactura de Nissan Motor fuera de Japón.

La inauguración de planta CIVAC tuvo lugar en un periodo de expansión de Nissan a nivel global, que se extendió por las décadas de los 50 y 60. Además de este complejo, la armadora japonesa inició producción de algunos modelos en Yolon Motor Co., Ltd, en Taiwan y posteriormente construyó las plantas de Oppama y Zama en Japón.

La producción de motores en este complejo se da por finalizada en 2004, delegando esta responsabilidad a la planta de *Powertrain* en Aguascalientes, inaugurada en 1982. A dieciséis años del inicio de operaciones, Nissan Mexicana celebró en 1982 la producción de 500 mil unidades en planta CIVAC, dando comienzo a una serie de hitos y reconocimientos a los procesos de manufactura que convertirían a la compañía en un referente tanto en la industria automotriz mexicana, como en la corporación a nivel global.

Los vehículos producidos en Planta CIVAC incluyen la recientemente lanzada NP300 Frontier, NP300, Tsuru, Versa, Tiida Sedán, NV200 y NV200 Taxi. La producción de estos vehículos se destina a los mercados de Norteamérica y Latinoamérica, incluyendo Estados Unidos, Canadá y México, así como de los países del Golfo, como Irak y Emiratos Árabes Unidos.

Si bien Nissan arribó al mercado mexicano en el año 1959 como comercializadora de vehículos de la marca Datsun, fue dos años más tarde, en septiembre de 1961, cuando se constituyó oficialmente como Nissan Mexicana S.A. de C.V. El 12 de mayo de 1966 Nissan Mexicana celebró el inicio de operaciones de su primer centro de manufactura: planta CIVAC, la cual se convirtió en pieza clave en la estrategia de globalización de la corporación. Este complejo de manufactura se extiende en una superficie de más de 400,000 m<sup>2</sup>, equivalente a 56 campos de

fútbol. En un inicio se empleó a 740 personas, cifra que en estos 50 años se ha multiplicado 7.1 veces a un total de 5,183 (véase figura 2).

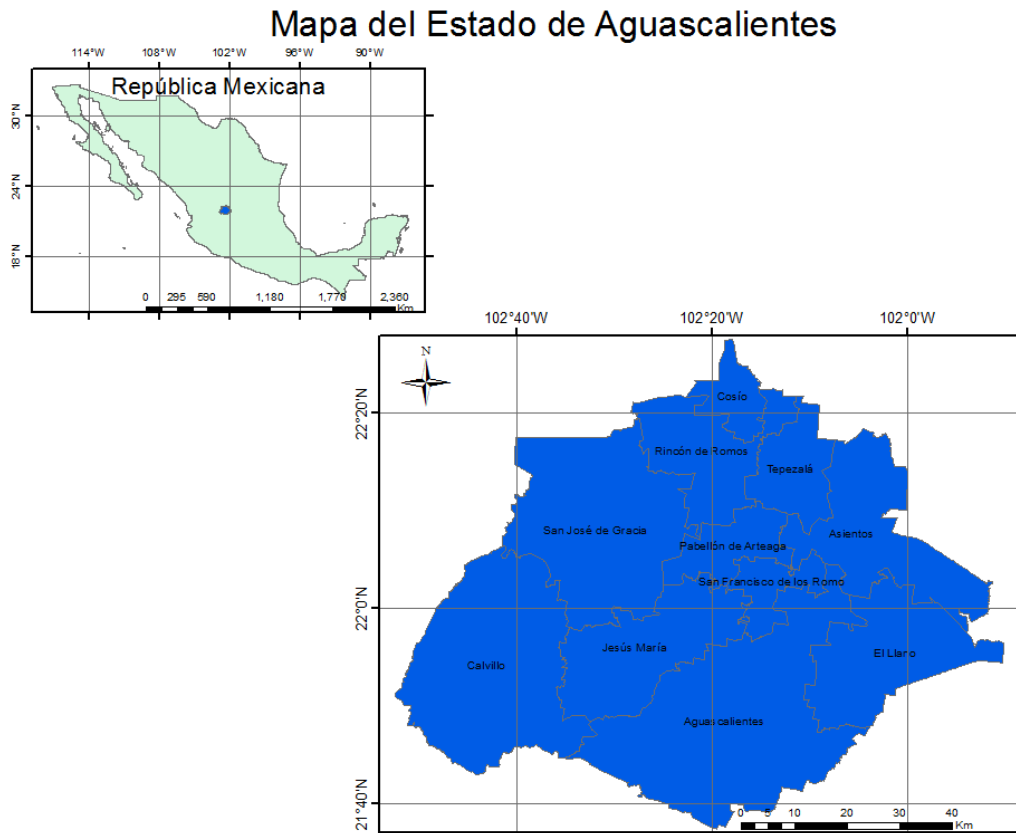
Figura 2.



## 2) LA DINÁMICA ECONÓMICA Y LABORAL DE NISSAN EN AGUASCALIENTES

El sector automotriz en Aguascalientes representa una actividad socioeconómica importante. Es uno de los más representativos, pues genera 35.3% del producto interno del estado; 80.4% de la IED se ha destinado a ese sector y participa con 75.9% de las exportaciones totales de la entidad. Para ello fue construido el parque industrial de logística automotriz “PILA” donde se estableció un considerable número de empresas proveedoras del sector; además de las

inversiones como la de Jatco división de manufactura de transmisiones para autos de Nissan quien arrancó la construcción de una segunda planta con una inversión inicial de 200 mdd (Secretaría de Economía, 2012). (Carbajal, Almonte y Mejía 2013).



Fuente: Elaboración propia con datos del Mapeo Geoestadístico Nacional 2013. INEGI

Las actividades económicas de Aguascalientes se concentran principalmente en producción de automóviles y camiones y partes para vehículos automotores las cuales suman el 39.3%, mismas que han ocupado el primer y segundo lugar entre 2003 y 2013. De ahí la importancia de la presencia de la planta Nissan en esta entidad (véase tabla 1).

**Tabla 1**  
**Principales actividades económicas del estado de Aguascalientes según ingresos**

Actividad económica	Participación porcentual			Lugar de importancia		
	2003	2008	2013	2003	2008	2013
Automóviles y camiones	15.6	19.5	22.8	1	1	1
Partes para vehículos automotores	8.0	13.7	16.5	2	2	2
Abarrotes y alimentos al por mayor	5.1	3.5	5.0	3	4	3
Tiendas de autoservicio al por menor	3.5	3.0	4.0	7	5	4
Materias primas para la industria al por mayor	4.6	6.8	3.7	4	3	5
Combustibles y lubricantes al por menor	4.0	2.8	3.6	5	9	6
Elaboración de productos lácteos	2.3	2.9	2.8	10	6	7
Abarrotes y alimentos al por menor	2.9	2.9	2.2	8	8	8
Componentes electrónicos	3.7	2.9	1.9	6	7	9
Automóviles y camionetas al por menor	2.0	1.9	1.9	11	10	10

Fuente: Censos económicos 2014

Si bien, desde el norte hasta el bajío de nuestro país se encuentran distribuidas las plantas automotrices más importantes, por ejemplo la ciudad de México y Guanajuato suman trece de las 27 plantas ensambladoras de automóviles, según datos de la AMIA (Asociación Mexicana de la Industria Automotriz), es el estado de Aguascalientes el que mayor producción de carros concentra por encima de Guanajuato y las otras entidades federativas, con 587,925 hasta 2014 (véase tabla 2).

**Plantas de la industria automotriz en México**

Estado	Número de plantas
México	7
Guanajuato	6
Coahuila	4
San Luis Potosí	3
Nuevo León	3
Aguascalientes	2
Baja California	2

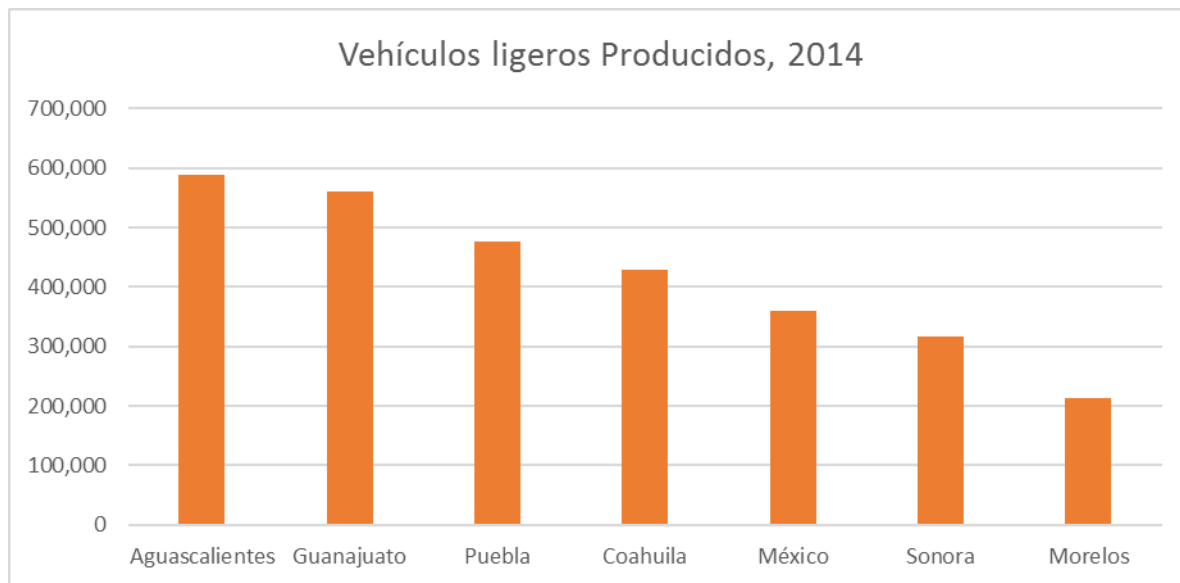
Fuente: AMOA,SE y ANPACT, 2015

**Producción de vehículos por Estado**

Estado	Vehículos ligeros Producidos, 2014
Aguascalientes	587,925
Guanajuato	559,500
Puebla	475,121
Coahuila	429,410
México	359,928
Sonora	317,122
Morelos	213,638

Fuente: AMOA,SE y ANPACT, 2015

## G r á f i c o 5



**Elaboración propia con datos de: AMOA, SE y ANPACT, 2015**

La producción de vehículos se divide en ligeros y pesados. En el caso de la primera clasificación, Aguascalientes supera a los demás estados que cuentan con plantas de producción de automóviles, según la gráfica aunque Morelos cuenta también con una empresa Nissan que ensambla vehículos es rebasada en producción por 374,287 automóviles más terminados. Según en entrevista realizada en marzo de 2015 al gerente de recursos humanos de la empresa Yorozu, Nissan en 2015 ensambla un carro por minuto, de ahí la suma de producción (véase gráfico 5).

El estado de Aguascalientes cuenta con 11 parques industriales públicos, seis parques privados, y dos municipales en el siguiente orden:

### **PARQUES INDUSTRIALES EN AGUASCALIENTES**

#### **Parques Públicos**

- **1 - Desarrollo Industrial Gigante de los Arellano**

- 2 - Parque Industrial Calvillo
- 3 - Parque Industrial Chichimeco
- 4 - Parque Industrial de Logística Automotriz
- 5 - Parque Industrial del Valle de Aguascalientes
- 6 - Parque Industrial El Llano
- 7 - Parque Industrial San Francisco 1
- 8 - Parque Industrial San Francisco 2
- 9 - Parque Industrial San Francisco 3
- 10 - Tecnopol 1
- 11 - Tecnopol 2

#### Parques Privados

- 1 - Douki Seisan
- 2 - FINSA
- 3 - Parque Industrial Altec
- 4 - Parque Industrial El Vergel
- 5 - Parque Industrial San Francisco 4
- 6 - Parque Industrial Siglo XXI

#### Parques Municipales

- 1 - Ciudad Industrial
- 2 - Rafael Medina González

Al interior de ninguno de estos parques se encuentran ubicadas las plantas Nissan, pero si las plantas proveedoras de partes para automóviles. En términos de localización Nissan II cuenta con las siguientes características; esta planta ensambladora de automóviles, se encuentra

situada a tan sólo siete kilómetros de Nissan I, y tiene una superficie de 460 hectáreas, 2.5 veces más grande que Nissan I, (véase figura 3 y 4). Esta planta tendrá la capacidad de producir 175 mil autos al año, siendo el Nissan Sentra el primero que sea armado en estas instalaciones, el cual será exportado a más de 30 países del continente americano; con esta capacidad de producción la marca Nissan estará fabricando un poco más de medio millón de autos por año, lo que significa que cada 38 segundos estará listo un vehículo de la marca Nissan en el estado de Aguascalientes; esta planta tiene además la capacidad de hacer hasta cuatro tipos diferentes de vehículos, lo que sin duda abre la puerta para que en un futuro se pudieran fabricar autos de la marca Renault o Infiniti. Por último es importante mencionar que esta planta ha generado más de tres mil empleos directos y cerca de 10 mil indirectos.

**Figura 3**

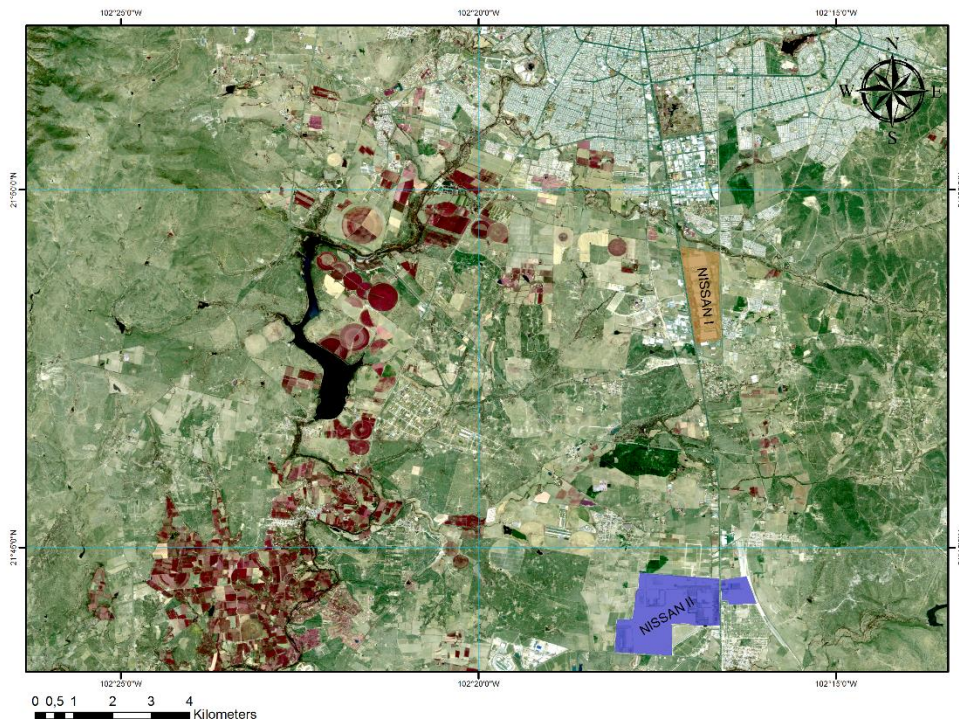
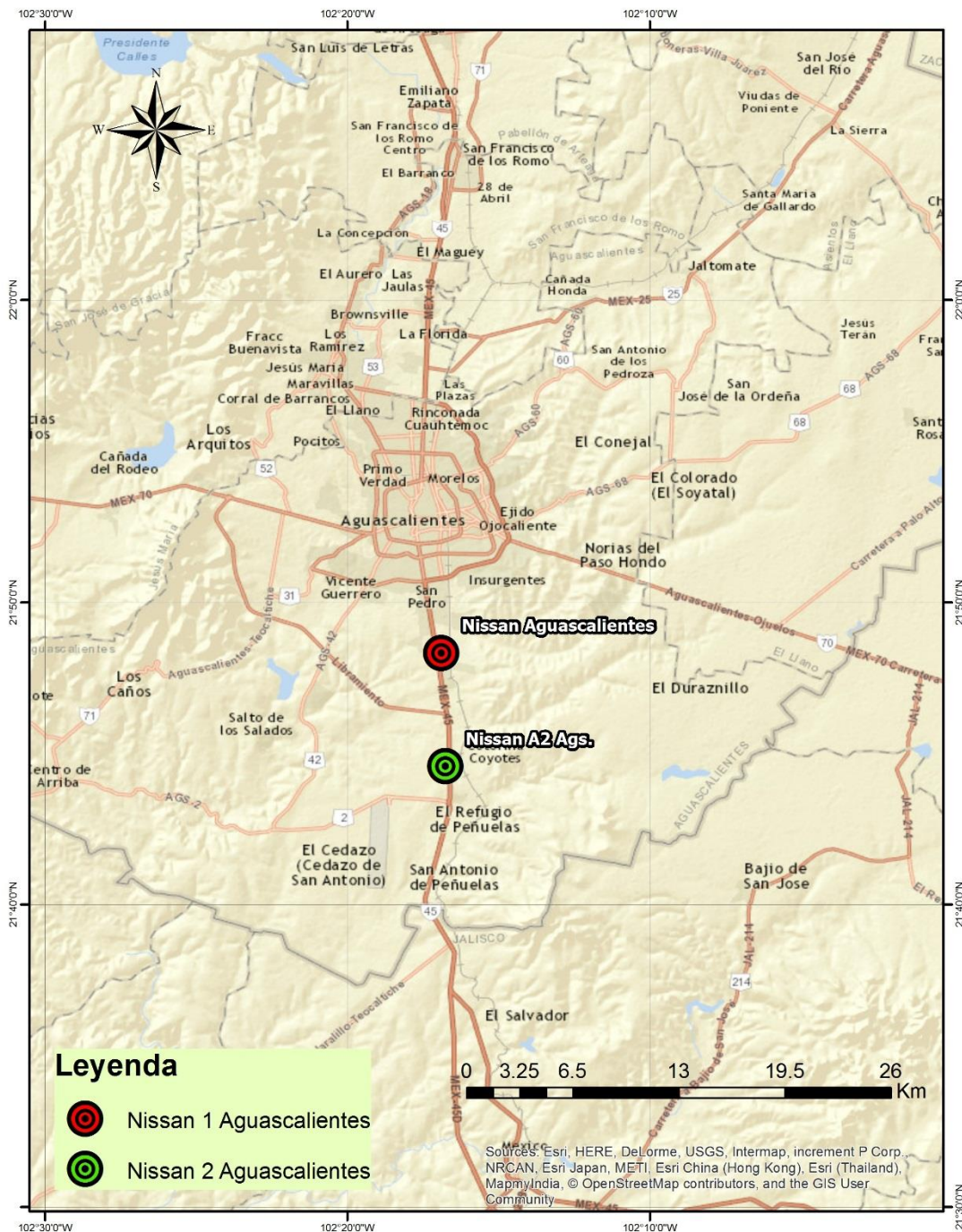




Figura 4

### Localización de la planta Nissan I y II en Aguascalientes (México)



## CONCLUSIONES

Aun cuando en casi cualquier región del país podemos localizar alguna actividad relacionada con la industria automotriz, que puede ir desde la producción y ensamblado hasta la venta de vehículos y de partes, esta industria en México se ha concentrado de manera específica en algunas entidades federativas que conforman claramente cuatro regiones, en las que en mayor o menor medida ha llegado a dinamizar no solo al sector manufacturero sino a la actividad económica en general.

Con todos estos esfuerzos la firma japonesa mantiene una fuerte confianza y compromiso con México, lo cual aporta para que nuestro país se consolide como una potencia en la producción y exportación de autos, sin olvidar que el día de hoy Nissan cuenta con una participación de mercadeo de 25%, siendo México el país de mayor crecimiento para la marca, además de consolidar localmente 70% de sus ventas anuales.

Las innovaciones productivas flexibles en el sector automotriz han permitido readecuar la lógica de funcionamiento espacial heredada del periodo de producción fordista y la estrategia multidoméstica, cuyo resultado ha generado un patrón "descentralizador-concentrador". Descentralizador porque desplaza a nivel internacional procesos productivos, o fases de éstos, a territorios con mayores ventajas comparativas. Aspecto que se reproduce en un contexto nacional, ya que las nuevas inversiones se localizan en espacios diferentes a los tradicionales núcleos de aglomeración industrial. Y concentrador, porque conforma parques de proveedores primarios, provenientes del país de origen de la empresa terminal, que suelen localizarse alrededor de éstas y que constituyen verdaderos conjuntos regionales fuertemente integrados, cuyo principal objetivo es el abasto mundial. Bajo la estrategia de los conjuntos regionales integrados, las empresas pequeñas y medianas de capital nacional están circunscritas al abasto de insumos secundarios.

## BIBLIOGRAFÍA

**Bracamonte A. y Contreras O.** (2008). “Redes globales de producción y proveedores locales: los empresarios sonorenses frente a la expansión de la industria automotriz”, *Revista Estudios fronterizos*, vol. 9, núm. 18, julio-diciembre 2008, pp. 161-194.

[http://200.9.3.98/bitstream/handle/11362/39474/RVE117\\_Gabriel%20et%20al.pdf?sequence=1](http://200.9.3.98/bitstream/handle/11362/39474/RVE117_Gabriel%20et%20al.pdf?sequence=1)

[http://mim.promexico.gob.mx/wb/mim/auto\\_perfil\\_del\\_sector](http://mim.promexico.gob.mx/wb/mim/auto_perfil_del_sector)

<http://www.beta.inegi.org.mx/app/mapa/denue/>

[http://www.elperiodicoextremadura.com/noticias/economia/nissan-traslada-tailandia-produccion-40-000-vehiculos\\_403691.html](http://www.elperiodicoextremadura.com/noticias/economia/nissan-traslada-tailandia-produccion-40-000-vehiculos_403691.html)

<http://www.liderempresarial.com/num158/12.php>

<http://www.liderempresarial.com/num158/12.php>

<https://es.wikipedia.org/wiki/Nissan>

**INEGI.** “Estructura económica del estado de Aguascalientes”. Sistema de cuentas nacionales de México. Estructura económica Regional, PIB por entidad federativa, 1970, 1975,1980

**INEGI:** Censos económicos 2014

Secretaría de desarrollo económico