

# REGIONES ECONÓMICO-MONETARIAS AFRICANAS, LOS RETOS PARA ALCANZAR EL DESARROLLO Y LA CRISIS DE 2008.

*Alejandro Tlacaélel Ramírez De León<sup>1</sup>*

*Juan Fernando Aquino Gallegos<sup>2</sup>.*

## RESUMEN

Las ideas de integración regional supranacional en África son casi tan viejas como la independencia de sus más antiguas naciones, históricamente han sido una respuesta a los problemas de dependencia y dominación; principalmente de Europa. Las ideas más modernas sobre desarrollo, e integración regional, se originaron en los 70s, y a principios de los 90s se llevaron a la práctica.

Han pasado más de 20 años desde que la Unión Monetaria y Económica del África del Norte, la Comunidad Económica y Monetaria de África Central, y la Comunidad del Desarrollo de África Austral, se formaron oficialmente y empezaron a coordinar esfuerzos para reducir dependencia económica, lograr crecimiento económico, reducir pobreza y desigualdad, y mejorar otras variables vinculadas al desarrollo. Es por esto que se analiza su, así como su comportamiento en el contexto de la crisis global de 2008.

Se concluye que en términos generales estas regiones en tiempos recientes muestran señales de acercarse al desarrollo. Han reducido dependencia económica con Europa y ampliado sus mercados externos, además de lograr crecimiento económico; que son condiciones básicas para después combatir de forma decisiva los problemas de pobreza y desigualdad.

---

<sup>1</sup> Lic. Economía. Estudiante de Maestría en Economía Social, UAM-I, [tlacaelelmx@gmail.com](mailto:tlacaelelmx@gmail.com)

<sup>2</sup> Lic. Economía. Investigador Económico – INEGI, [jfernandoaquinog@gmail.com](mailto:jfernandoaquinog@gmail.com)

**Palabras clave:** Integración geopolítica, Unión económica-monetaria, Dependencia.

## INTRODUCCIÓN

Actualmente en el continente africano existen más de 200 agrupaciones regionales, que incluyen aquellas dedicadas a cooperación sectorial financiera, bancaria, agrícola, aduanera, etc., así como uniones políticas con ciertos casos de transferencia de soberanía, aunque algunas de ellas pasen por momentos de inactividad (López, 2012). Destacan tres, en las que centraremos nuestro análisis; debido a su comportamiento reciente, y capacidad de coordinación.

Estas agrupaciones son: la Unión Monetaria y Económica del África del Norte (UEMOA, por sus siglas en francés) con 8 países miembros, ubicada al Oeste del continente. La Comunidad Económica y Monetaria del África Central (CEMAC, por sus siglas en francés) con 9 países miembros, ubicada al centro del continente. Y la Comunidad para el Desarrollo del África Austral (SADC, por sus siglas en francés) con 9 miembros, ubicada al sur del continente.

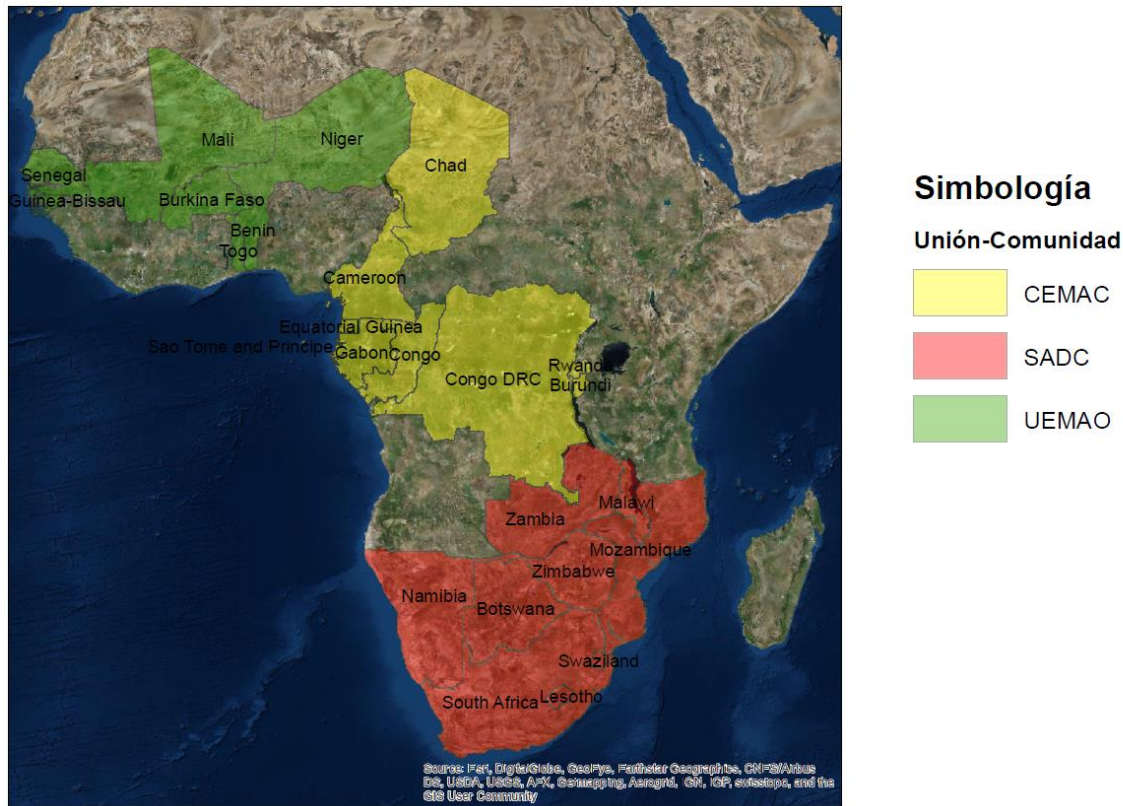
La crisis que explotó en 2008 fue al inicio financiera y afectó a USA, posteriormente evolucionó globalmente provocando otras, como la alimentaria y energética. Otra de esas consecuencias fue una recesión en la Unión Europea<sup>3</sup> (UE), que impactó negativamente en la demanda de productos de origen africano, en el envío de remesas, y transferencias de ayuda desde la UE. Sin embargo, es la primera vez en la historia que una crisis en el continente europeo no significa una crisis mayor en el continente africano; especialmente en aquellas naciones que se han integrado en comunidades económico-monetarias, lo cual es un momento histórico

---

<sup>3</sup> Alemania, Austria, Bélgica, Bulgaria, Chipre, Croacia, Dinamarca, Eslovaquia, Eslovenia, España, Estonia, Finlandia, Francia, Grecia, Hungría, Irlanda, Italia, Letonia, Lituania, Luxemburgo, Malta, Países Bajos, Polonia, Portugal, Reino Unido, República Checa, Rumania, Suecia.

importante para analizarlas a fin de entender si se encuentran en un camino rumbo al desarrollo, y cuáles son sus desafíos.

**Mapa 1. Uniones Económico-monetarias africanas**



**Fuente: Elaboración propia**

Para realizar dicho análisis primero se hará una caracterización de las regiones africanas a tratar, su situación actual, y posteriormente serán analizadas en el contexto de la crisis de 2008. Con el fin de establecer si dichas regiones se encuentran en un proceso de desarrollo y cuáles son los desafíos a los que se enfrentarán.

### **COMUNIDADES ECONÓMICO-MONETARIAS AFRICANAS**

Las ideas de integración regional supranacional en África son casi tan viejas como la independencia de sus más antiguas naciones, históricamente han sido una respuesta a los

problemas de dependencia y dominación; principalmente de Europa. Misma que algunos científicos sociales africanos consideran histórica y sistemática; por ideas tan viejas pero tan influyentes como las de Hegel (Dieng, 2006). Las ideas más modernas en cuanto a desarrollo, e integración regional, se sintetizaron hasta los 70s con el apoyo de la Comisión Económica para África. Aunque fue hasta principios de los 90s cuando realmente se llevaron a la práctica (Kabunda Badi, 1993), es en ésta nueva etapa de regionalismo que se busca la cooperación regional y desarrollo económico, y objetivos específicos como un mercado amplio (en términos de más consumidores con mayor poder adquisitivo), y mayor poder de negociación (en bloque) en el comercio internacional (Asante, 1997).

Aunque actualmente ninguna de las regiones africanas existentes (incluyendo las analizadas) tiene una moneda común, es un objetivo que se han planteado al menos desde 1963 con la llamada Organización de la Unidad Africana, y que sus dirigentes esperan lograr antes de 2060.

### **UNIÓN MONETARIA Y ECONÓMICA DEL ÁFRICA DEL NORTE (UEMOA)**

A la Unión Monetaria y Económica del África del Norte (Union économique et monétaire ouest-africaine, UEMOA) la integran: Benin, Burkina Faso (sede), Côte d'Ivoire (Costa de Marfil), Guinea-Bissau, Malí, Níger, Senegal, Togo<sup>4</sup>. Creada el 10 de enero de 1994, sucesora de la Unión Monetaria de África Occidental. De 1970<sup>5</sup> a 1993, la región tuvo un PIB promedio conjunto de 27,559,833,791 USD, un PIB per cápita promedio de 551.08 USD, y un Índice de Gini promedio de 1985 a 1993 de 41.50<sup>6</sup>. De 1994 a 2014, un PIB promedio conjunto de 50,335,517,660 USD, un PIB per cápita promedio de 527.26 USD, y un Índice de Gini promedio

---

<sup>4</sup> [www.uemao.int](http://www.uemao.int)

<sup>5</sup> Año a partir del cual se tienen datos para la totalidad de países miembros de la UEMOA.

<sup>6</sup> Según datos disponibles de Banco Mundial.

de 1994 a 2011 de 41.56<sup>7</sup>. En 2014 tuvo un PIB conjunto de 69,203,610,352 USD y un PIB per cápita de 606.69 USD<sup>8</sup>, y en 2011 un Índice de Gini promedio de 40.30<sup>9</sup>.

### **COMUNIDAD ECONÓMICA Y MONETARIA DEL ÁFRICA CENTRAL (CEMAC)**

A la Comunidad Económica y Monetaria de África Central (Communauté Économique & Monétaire de l'Afrique Centrale, CEMAC) la integran: Burundi, Camerún, Chad, República del Congo, República Democrática del Congo, Guinea Ecuatorial, Gabón, Rwanda, Santo Tomé y Príncipe<sup>10</sup>. Creada el 16 de marzo de 1994, sucesora de Unión Aduanera y Económica de África Central. De 1960<sup>11</sup> a 1993, la región tuvo un PIB conjunto promedio de 34,356,515,277.80 USD, un PIB per cápita promedio de 1,638.86 USD, y un Índice de Gini promedio de 1984 a 1993 de 35.28<sup>12</sup>. De 1994 a 2014, un PIB promedio conjunto de 58,078,278,805.25 USD, un PIB per cápita promedio de 2,610.21 USD, y un Índice de Gini promedio de 1994 a 2012 de 42.39<sup>13</sup>. En 2014 tuvo un PIB conjunto de 83,441,046,817.74 USD y un PIB per cápita de 3098.09 USD<sup>14</sup>, y en 2012 un Índice de Gini promedio de 42.10<sup>15</sup>.

### **COMUNIDAD PARA EL DESARROLLO DEL ÁFRICA AUSTRAL (SADC)**

La Comunidad del Desarrollo de África Austral (Southern African Development Community, SADC) la integran: Botswana (sede), Lesotho, Malawi (único país que no recibe ayuda externa), Mozambique, Namibia, Sudáfrica, Swazilandia, Zambia, Zimbabwe<sup>16</sup>. Creada en 1979, sucesora

---

<sup>7</sup> Según datos disponibles de Banco Mundial.

<sup>8</sup> Todas las cantidades en dólares estadounidenses a precios constantes de 2005.

<sup>9</sup> Según datos disponibles de Banco Mundial.

<sup>10</sup> [www.cemac.int](http://www.cemac.int)

<sup>11</sup> Año a partir del cual se tienen datos para la mayoría de países forman la CEMAC. Burundi, Camerún, República del Congo, República Democrática del Congo, Gabón, y Rwanda. Para Guinea Ecuatorial se tienen datos a partir de 1980. Y para Santo Tomé y Príncipe a partir de 2000.

<sup>12</sup> Según datos disponibles de Banco Mundial.

<sup>13</sup> Según datos disponibles de Banco Mundial.

<sup>14</sup> Todas las cantidades en dólares estadounidenses a precios constantes de 2005.

<sup>15</sup> Según datos disponibles de Banco Mundial.

<sup>16</sup> [sadc.int](http://sadc.int)

del Comité para Desarrollo del África Austral. De 1960<sup>17</sup> a 1978, la región tuvo un PIB promedio conjunto de 118,133,771,986.30 USD, un PIB per cápita promedio de 1,227.72 USD, y un Índice de Gini promedio de 1985 a 1993 de 57.25<sup>18</sup>. De 1979 a 2014, un PIB promedio conjunto de 261,376,601,716.92 USD, un PIB per cápita promedio de 1932.88 USD, y un Índice de Gini promedio de 1994 a 2011 de 55.69<sup>19</sup>. En 2014 tuvo un PIB conjunto de 403,415,870,939.27 USD y un PIB per cápita de 2,630.43 USD<sup>20</sup>, y en 2011 un Índice de Gini promedio de 63.38<sup>21</sup>.

## **SITUACIÓN ACTUAL DE LAS REGIONES AFRICANAS**

En los países de las regiones los gobiernos están aplicando políticas fiscales expansivas, especialmente en infraestructura y gasto social. Estas políticas ha incrementado recientemente la deuda de los gobiernos centrales, aunque ha disminuido en comparación a los años previos a su integración. Los datos recientes indican que en el conjunto regiones la deuda es de cerca del 45% del PIB, y ha disminuido en promedio 35 puntos porcentuales desde la década pasada<sup>22</sup>; la deuda es un problema que tradicionalmente se agrava por presiones inflacionarias, aunque en éste contexto tendiente a deflación parece no ser el caso.

La deflación es la contracción del nivel general de precios por un periodo más o menos prolongado de tiempo. Es un fenómeno originalmente explicado por I. Fisher (1933) y desarrollado por H. Minsky (1986), la corriente postkeynesiana explica la crisis de 2008 no como un problema temporal y específico de falta de liquidez, sino como un problema generalizado en varios grupos económicos, lo que genera en primera instancia, que la realización de las inversiones sea menor a la esperada, lo que provoca que las empresas

---

<sup>17</sup> Año a partir del cual se tienen datos para la mayoría de países forman la SADC. Botswana, Lesotho, Malawi, Sudáfrica, Zimbabwe, y Zambia. Para Mozambique y Namibia a partir de 1980, y para Swazilandia a partir de 1970.

<sup>18</sup> Según datos disponibles de Banco Mundial.

<sup>19</sup> Según datos disponibles de Banco Mundial.

<sup>20</sup> Todas las cantidades en dólares estadounidenses a precios constantes de 2005.

<sup>21</sup> Según datos disponibles de Banco Mundial.

<sup>22</sup> Según datos disponibles de Banco Mundial.

tengan incentivos para reducir el número de trabajadores, lo que afecta directamente a las naciones dedicadas a la manufactura de baja especialización; como históricamente ha sido el caso africano. En las tres regiones africanas analizadas, la inflación conjunta promedio ha sido entre 2013 y 2015 de 3.72%, y hace diez años era de 18.41%<sup>23</sup>.

Las circunstancias que influyen en las regiones africanas son tanto de carácter interno, como externo. En el caso de los impactos externos, el aumento de los ingresos se debe principalmente a dos crisis, la energética y la alimentaria. De 2000 a 2010 el precio del petróleo aumentó 2.8 veces (esto explica crecimientos como los de Angola y Guinea Ecuatorial). Los ingresos del sector agrícola se han visto beneficiados por el incremento en el precio mundial. En 2008 se produjo su máximo mundial (98% más en 2003). Aunque esto repercutió negativamente en los consumidores de menores ingresos. Además, en el caso de la situación agrícola, hay importantes cambios internos, como lo muestra que el valor añadido de la producción agrícola (chechar si alguna otra) que se recupera de las bajas causadas por las crisis recientes y muestra tendencias a la alza, especialmente en la UEMOA.

Desde finales de los 90s la agricultura comercial ha cobrado fuerza en el continente, la mayor parte de esa producción va hacia la UE, a través de las cadenas de distribución de las grandes empresas. En 2006, el 63% de ingresos por exportación de frutas y verduras venía de UE (Mulu y Tetsuchi, 2012).

Es importante destacar, que sólo las grandes empresas pueden participar en esa dinámica de comercialización, pues cuentan con los recursos para cubrir los requisitos aduaneros de entrada al mercado UE; por lo que se vuelve necesario dotar a los campesinos locales de conocimiento, tecnificación, e infraestructura propia para el transporte, controles fitosanitarios y

---

<sup>23</sup> Según datos de Banco Mundial.

recursos financieros. Pues actualmente, especialmente con mal temporal, los pequeños y medianos productores suelen rentar sus tierras a las grandes empresas y/o también su fuerza de trabajo. Casos exitosos en la región, como el de Etiopía (Liverpool-Tasie, Winter-Nelson, 2012), en cuanto a la transferencia social de conocimiento sobre agricultura, que podrían ser tomados como referencia en otras naciones africanas (en 2014, en la UEMO el 64.60% de la población vivía en el sector rural, en la CEMAC el 54.01%, y en la SADC el 62.64%).

Este avance de las grandes empresas transnacionales, ha provocado que la gran mayoría de los gobiernos lleven a cabo reformas agrarias según los lineamientos de organizaciones financieras internacionales (FMI, BM) con un enfoque básicamente neoliberal. Parecida a la que ocurrió en Europa en el siglo XIX. Que han dado gran protección a las grandes empresas, ventajas a posibles grandes inversores, y abriendo el mercado a crédito fiduciario. Aunque, más recientemente los gobiernos locales han elegido convencer el usufructo a largo plazo en lugar de propiedad privada, condicionando esto a la participación de gobiernos locales (Deiniger, 2003. Banco Mundial, 2008) lo que puede ayudar a combatir las tendencias de este tipo de reformas, donde se excluye a la población que no dispone de grandes cantidades de capital, y así perpetuar pobreza y recientemente fomentar inseguridad alimentaria.

### **LA CRISIS EUROPEA Y LAS REGIONES AFRICANAS.**

La crisis de 2008 inició en USA como una de carácter financiero con la quiebra de Lehman Brothers provocó una recesión mundial. Para el caso de la UE, los efectos de la explosión de la burbuja inmobiliaria se contagiaron por dos principales vías entre 2008 y 2009: la tenencia de títulos de bajo o ningún valor (que obtuvieron en un contexto inflacionario) (Roubini y Mihm, 2010), y la segunda; que los bancos europeos crearon ciclos especulativos de efecto Ponzi. Lo que afectó principalmente a los países considerados periféricos dentro de la Unión (Portugal, Irlanda, Grecia, España, Chipre, Eslovenia, Letonia, entre otros), en los que ante los grandes



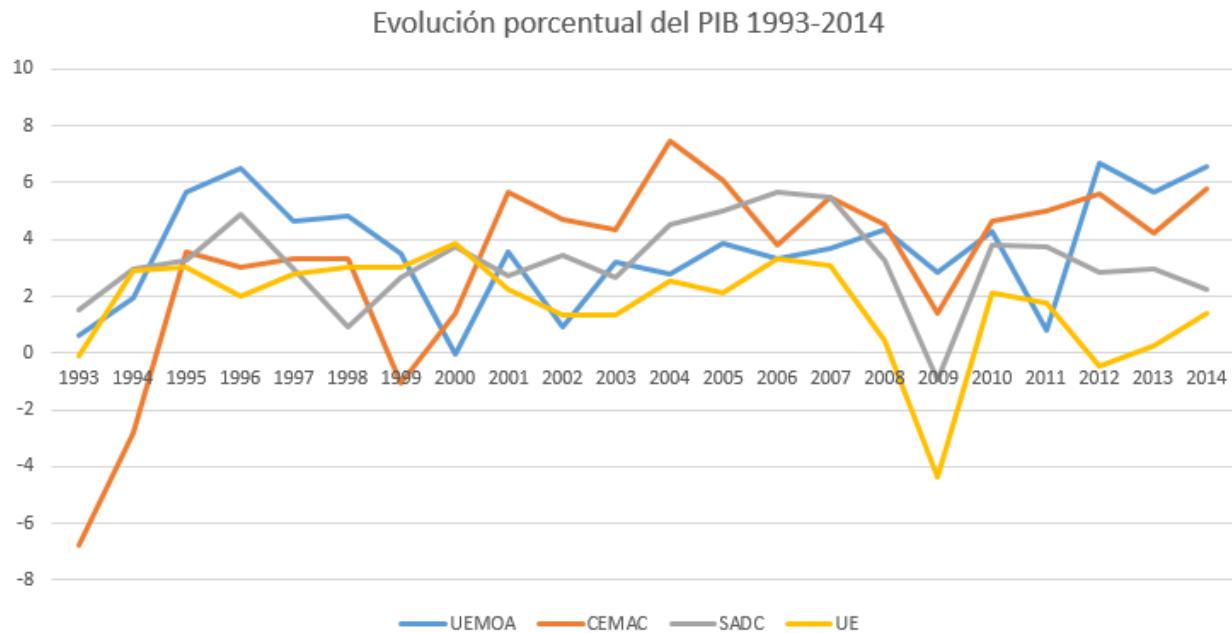
problemas de deudas soberanas se aplicaron fuertes políticas de austeridad lo que provocó el aumento de desigualdades.

Los principales canales de infección de la crisis europea hacia África, fueron la inestabilidad del tipo de cambio del euro, que repercutió en las naciones que la toman como divisa, y que son la gran mayoría. Posterior a los peores momentos de la crisis del sistema financiero de 2008, aumentaron los movimientos especulativos del sector, integrando a estos las cotizaciones de las materias primas (tanto de mercados físicos como futuros) (Nissanke, 2012). Además, han crecido los mercados de futuros de los productos agrícolas con los que se puede elaborar biocombustible (maíz, soja, caña de azúcar, aceite de palma). Estos aspectos de la crisis alimentaria afecta a las clases bajas del continente y a las economías especializadas en exportar materias primas.

África aún es bastante susceptible a los cambios en la economía mundial (en 2014 las exportaciones representaban el 31% del PIB de la UEMOA, el 43.94% en la CEMAC, y el 37.29% en la SADC). Lo que afecta la planeación de gasto encaminado a desarrollo. Aunado a las variaciones de precios que se presentaron al inicio de la crisis (previos al periodo deflacionario), en la demanda, y en consecuencia en la estructura de precios de sus economías.

Anteriormente, las crisis europeas tenían una fuerte repercusión en África. Pero, por primera vez en su historia, el comportamiento de sus economías respecto a Europa ha sido el contrario, pues como muestra el siguiente gráfico las regiones africanas mantienen un crecimiento sostenido del PIB superior al de la UE (incluso en momentos donde cae la UE, como 2011-2012), y también fueron menos afectadas en comparación a otras regiones del mundo. El efecto negativo no ha impacto tan fuerte, ya que ha aumentado la demanda de bienes y flujos

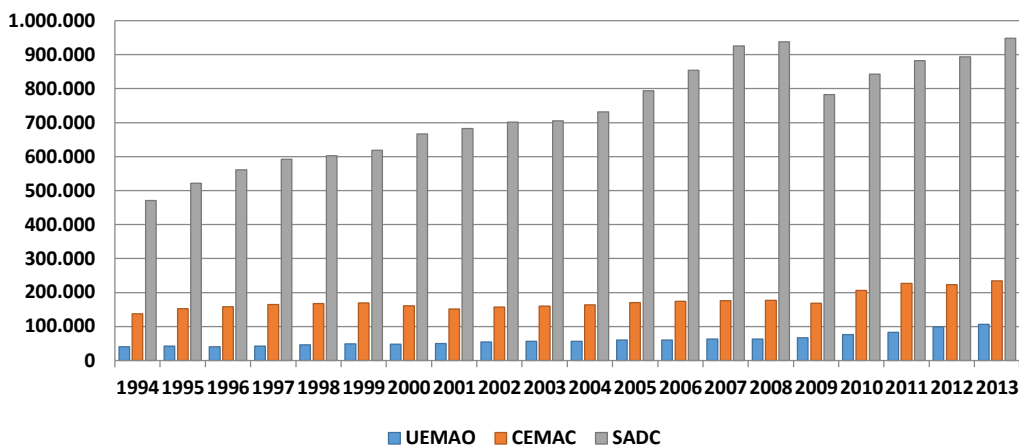
financieros de países emergentes como China, India, Brasil y el propio Sudáfrica, gracias a la diversificación de los mercados de las regiones africanas.



**Fuente: elaboración propia con datos de Banco Mundial.**

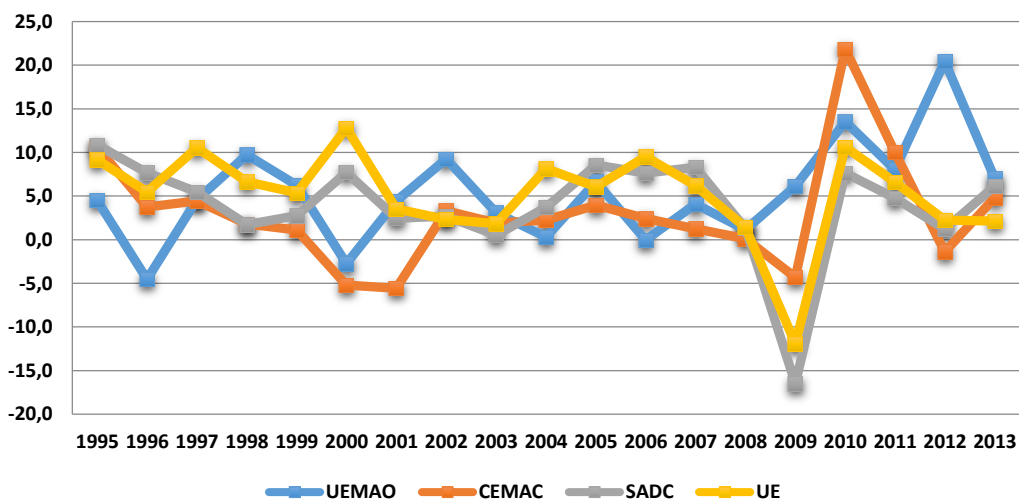
Al analizar las exportaciones de bienes y servicios de las uniones económicas-monetarias de África y la UE, se aprecia que la mayoría siguen la tendencia mundial y disminuyen considerablemente, aunque 2009 es el único año en que tienen una disminución en las exportaciones, a excepción de la unión UEMAO la cual contrario al comportamiento de las grandes economías, incrementa notoriamente en 2009, 2010 y 2012 en 6.1, 13.5 y 20.4% respectivamente. Es de destacar que la única región (de las analizadas) que tiene un crecimiento durante la crisis es la que en cuestiones económicas tiene menor relevancia.

**Exportaciones de Bienes y Servicios (cientos de miles de dólares a precios constantes de 2005) por Unión Económica-Monetaria, 1994-2013**



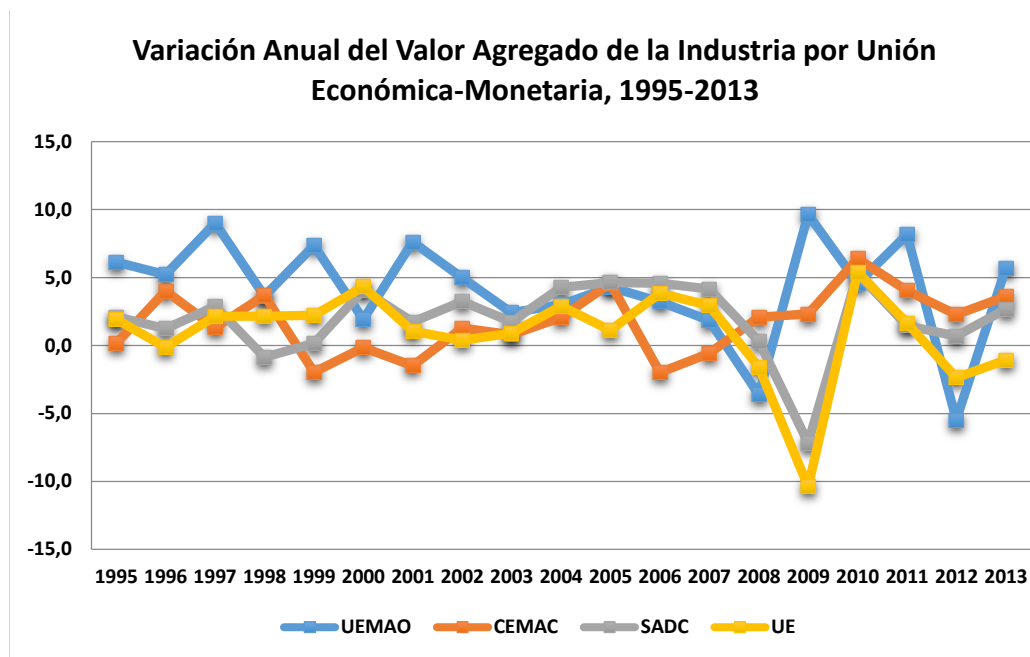
Fuente: elaboración propia con datos de Banco Mundial.

**Variación Anual de las Exportaciones de Bienes y Servicios por Unión Económica-Monetaria 1995-2013**



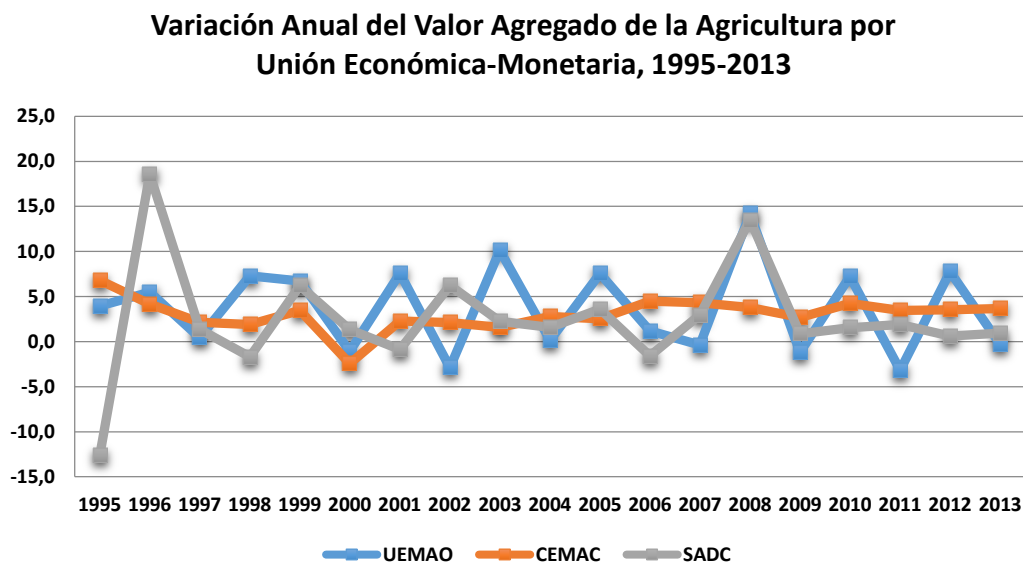
Fuente: elaboración propia con datos de Banco Mundial.

De la misma manera que las exportaciones, el valor agregado de la industria disminuye en las grandes uniones, en la Europea y en Africana SADC (la más grande económicamente). Por su parte las uniones africanas UEMAO y CEMAC durante 2009 tienen una disminución en el valor agregado de la industria en 9.7 y 2.3%.



Fuente: elaboración propia con datos de Banco Mundial.

Continuando con el valor agregado, la agricultura en las uniones de África mantienen una disminución, aunque durante la crisis disminuyen la aceleración de crecimiento continúan incrementando sus valores, a excepción de la unión UEMAO la cual llega a disminuir el año 2009 un -1.2%, en 2011 baja -3.2% y en 2013 decrece (-) 0.3%

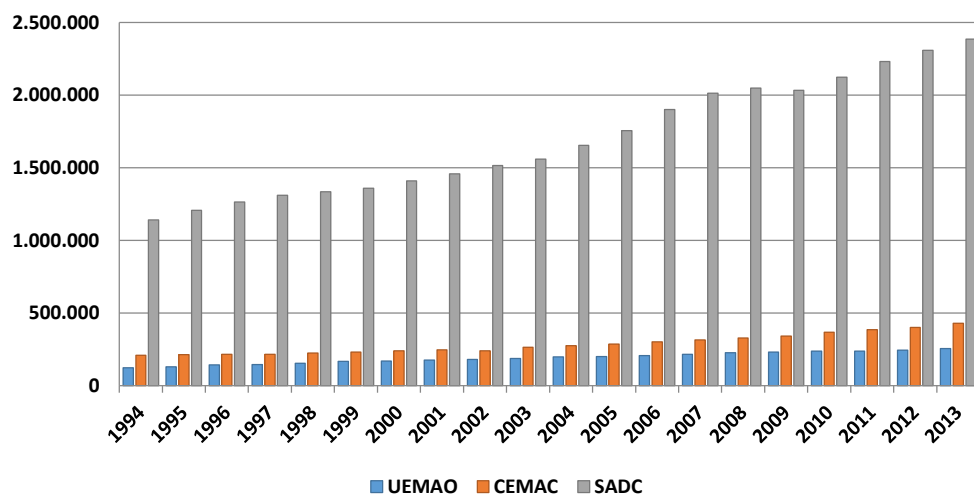


Fuente: elaboración propia con datos de Banco Mundial.

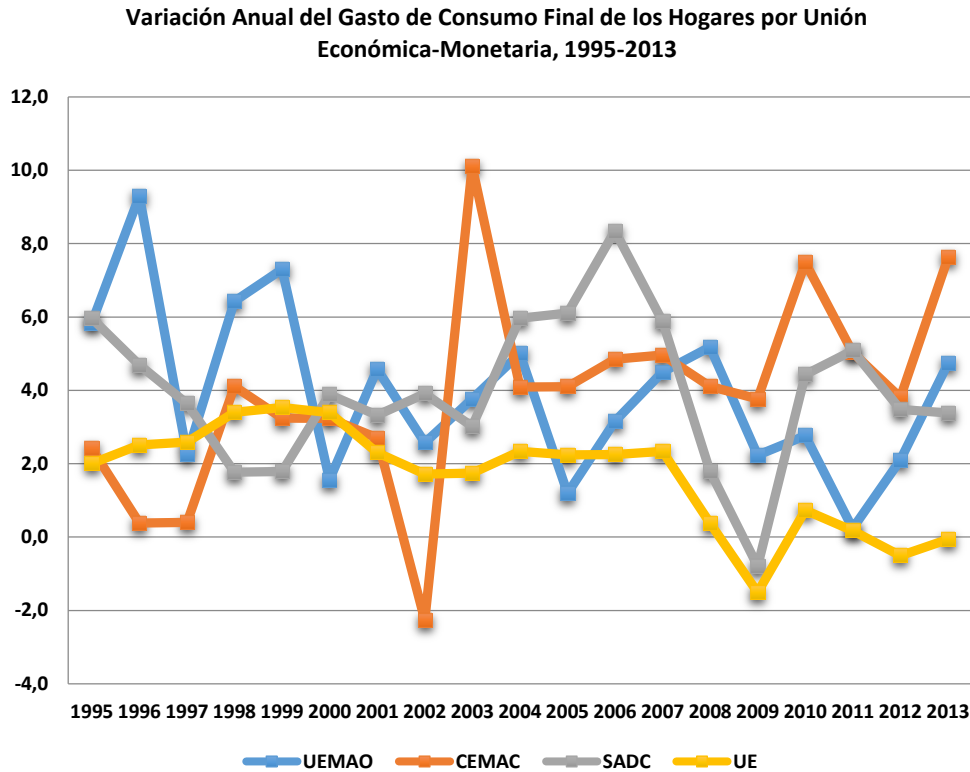
Una de las variables más relevantes para medir el impacto de la crisis, es el gasto final que tuvieron los hogares. A pesar de que podría creerse que dicha variable seguiría la tendencia de todos o la mayoría de indicadores económicos, en el caso de las regiones económicas-monetarias de África disminuyó un porcentaje poco significativo en 2009 y siguió con su tendencia creciente.

Al observar las variaciones anuales es posible observar que la única unión económica-monetaria de África que sufre una disminución en su gasto final de los hogares es la SADC con apenas un (-) 0.8%. Por el contrario, para 2010 la CEMAC tiene un notable crecimiento porcentual que no se había tenido en un lustro y la UEMAO aunque desacelera su crecimiento de 2008 a 2011 siempre se mantiene en aumento. Por su parte, la UE desde 2007 comenzó a desacelerar su consumo final en los hogares, y en 2009 llegó a cifras negativas (-1.5%) en cuanto a variación anual. Aunque en 2010 tuvo un ligero crecimiento (0.7%), para 2011 apenas crece 0.2% para volver a disminuir esta vez -0.5% en 2012 y -0.1% en 2013.

**Gasto de Consumo Final de los Hogares (cientos de miles de dólares a precios constantes de 2005) por Unión Económica-Monetaria, 1994-2013**

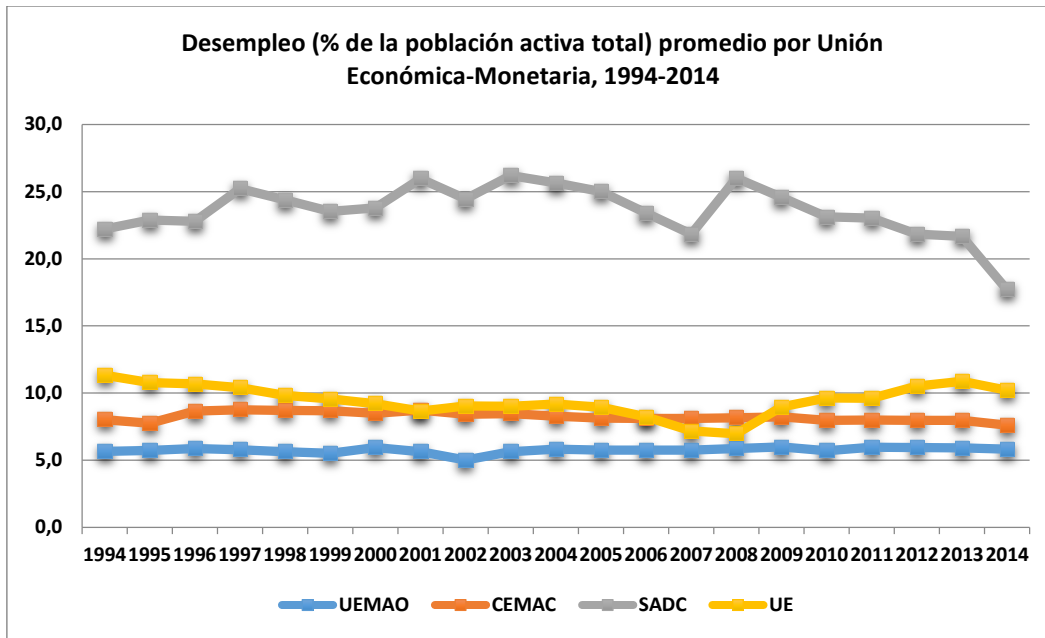


Fuente: elaboración propia con datos de Banco Mundial.



Fuente: elaboración propia con datos de Banco Mundial.

Otra variable importante que es el desempleo, con empresas cerrando y despidiendo personal en las grandes potencias económicas, se esperaría lo mismo alrededor del mundo, más aun en una economía con tradición de mano de obra poco calificada. Uno de los resultados más sorprendentes es el mostrado en las uniones africanas, todas disminuyen sus niveles de desempleo después de la crisis. La unión que tiene una mayor disminución de desempleo es la más grande de África (SADC), la cual desde 2008 comienza con una disminución del desempleo que año con año disminuye significativamente. En contraparte, la UE llega a niveles de desempleo que no se tenían desde hace 20 años, con un acelerado desempleo a partir de 2008.



Fuente: elaboración propia con datos de Banco Mundial.

La UE al igual que la unión africana, SADC, presentan un impacto negativo en el consumo final de los hogares en 2009, aunque la unión SADC se recupera al siguiente año, la UE en 2013 (hasta donde se tienen datos) sigue intentando salir de la desaceleración y disminución del consumo en que se encuentra desde 2009.

## CONCLUSIONES

Si anteriormente los procesos de integración en África eran lecciones de qué no hacer, parece que ahora se encaminan a ser modelos exitosos. El abandono de modelos de desarrollo exclusivamente nacionales, y la elección de procesos de integración regional, están dando resultados.

### Cambios post integración en variables seleccionadas por región<sup>24</sup>.

	PIB - Cambio porcentual promedio	PIB - Cambio porcentual 2014	PIB - Tendencia	PIB per cápita- Cambio porcentual promedio	PIB per cápita- Cambio porcentual 2014	PIB per cápita - Tendencia	Índice de Gini - Cambio	Índice de Gini - Cambio último año	Índice de Gini - Tendencia
<b>UEMOA</b>	82.64	151.10	Positiva	-4.32	10.09	Estacionaria	0.06	-1.20	Positiva
<b>CEMAC</b>	69.05	142.87	Positiva	59.27	89.04	Estacionaria	7.11	6.82	Estacionaria
<b>SADC</b>	121.25	241.49	Positiva	57.44	114.25	Estacionaria	-1.56	6.13	Estacionaria

Fuente: Elaboración propia con datos de Banco Mundial.

El crecimiento económico empieza a darse en las regiones, pero el problema de la desigualdad sigue estando presente, y son pocas las naciones en que parece empezar a solucionarse.

La siguiente tabla muestra la situación de las uniones económicas-monetarias africanas y la UE, antes y después de la crisis. Se presentan las variaciones de las variables que se han analizado hasta el momento:

Unión Económica Monetaria	Variación de 2007 a 2011				
	Exportación de bienes y servicios	Valor Agregado de la Industria	Valor Agregado de la Agricultura	Gasto de Consumo Final de los Hogares	Desempleo Promedio de países miembros
<b>UEMAO</b>	31.7	19.6	17.2	10.8	0.2
<b>CEMAC</b>	28.5	15.6	14.9	22.0	-0.1
<b>SADC</b>	-4.6	-0.5	18.4	10.8	1.2
<b>UE</b>	5.3	-5.5	3.3	-0.2	2.4

En la tabla se puede observar que de 2007 a 2011 las exportaciones han incrementado de forma destacable en las uniones africanas UEMAO (31.7%) y CEMAC (28.5%), mientras que en SADC disminuyeron (-) 4.6%. La unión Europea en 4 años creció apenas 5.3%. Las exportaciones de bienes y servicios en las grandes economías tuvieron un impacto negativo o

<sup>24</sup> La tendencia es con base en los datos disponibles de los últimos 10 años.



desacelerador en el mejor de los casos, mientras que en las pequeñas uniones economías aumentar de forma prominente.

El valor agregado de la industria y la agricultura aumenta en la pequeñas Uniones (UEMAO y CEMAC), mientras que en la gran unión de África SADC la Industria disminuye su valor (-) 0.5%, mientras que la unión Europea lo hace en (-) 5.5% en el lapso de 2007 a 2011. En el mismo periodo de tiempo el gasto de consumo final de los hogares incrementa en las uniones Africanas, un panorama mejor que el vivido en la unión europea, donde el gasto disminuyó (-) 0.2 por ciento.

Finalmente, el desempleo disminuye (-) 0.1% en la unión de África CEMAC de 2007 a 2011, mientras que en las otras dos uniones del mismo continente, UEMAO y SADC, incrementan en 0.2 y 1.2% respectivamente. La unión Europea es la que muestra un mayor incremento con 2.4 por ciento.

Las economías aún son más competitivas que complementarias, lo que no necesariamente puede llegar a ser un problema si los objetivos de la integración es la de negociar en conjunto con otros países. Aunque se ha avanzado en el tema, existía poca integración monetaria, las monedas estaban vinculadas exclusivamente al dólar, pero ahora, los países africanos están creando mecanismos semejantes a divisas para comerciar entre sí.

Existen conflictos internos, de carácter tribal, religioso, y político al interior de varios países africanos (Grasa, 2014), es importante tener en cuenta, pues derrocamientos de gobiernos o fuertes situaciones de inestabilidad política pueden provocar crisis mayores que las económicas. Y que sus causas están estrechamente ligadas con la desigualdad interna y agentes externos.

En términos generales podemos considerar que estas regiones que se han integrado económica y monetariamente, en tiempos recientes muestran señales de acercarse al desarrollo. Aún no se puede hablar de avances significativos en variables como desigualdad o pobreza. Pero han reducido dependencia económica con Europa y ampliado sus mercados externos, además de lograr crecimiento económico, las que son condiciones básicas para después combatir de forma decisiva los problemas de pobreza y desigualdad.

## **BIBLIOGRAFÍA**

**Asante, S.K.B.** (1997). Regionalism and Africa's development. Explications, reality and Challenges. MacMillan Press-St. New York.

**Banco Mundial** (2016). Banco de datos.

(2008). Informe para el desarrollo mundial.

**Deiniger, K.** (2003). Land policies for growth and poverty reduction. World Bank – Oxford University.

**Dieng, A.** (2006). Hegel et l'Afrique noire: Hegel était-il raciste?. CODESRIA, Dakar.

**Fisher, I.** (1933). The debt-deflation theory of great depressions. Revista Econometrica, Vol. 1

**Grasa, R.** (2014). Paz y conflictividad en África 50 años después, entre las viejas guerras y la nueva conflictividad violenta. En ¿Una nueva era para África? Nuevos desafíos y perspectivas sobre paz y seguridad en África. Mateos, Oscar. Grasa, Rafael (coordinadores). La Catarata.

Liverpool-Tasie, L. Winter-Nelson, A. (2012). Social learning and Farm technology in Ethiopia: impacts by technology, Network type, and poverty status. Journal of Development Studies, Vol. 48, No. 10.

**López, M.** (2012). África. Nacionalismos, cooperación e integración. En Mediterráneo Económico, Vol. 22. España.

**Minsky, H.** (1986). Stabilizing and unstable economy. Yale University Press.

**Nissanke, M.** (2012). Transmission mechanism and impacts of the global financial crisis on the developing world. The journal of development studies, Vol. 48, No. 6, junio.

**Kabunda Badi, M.** (1993). La integración africana, problemas y perspectivas. AECl, Madrid.

**Roubini, N. y Mihm, S.** (2010). Crisis economics, a crash course in the future finance. The Penguin Press.