



Sveriges lantbruksuniversitet
Swedish University of Agricultural Sciences

Fakulteten för landskapsarkitektur, trädgårds-
och växtproduktionsvetenskap

Förskolegårdens utformning och dess betydelse för barns lek och lärande



Amanda Backman & Ann-Sofie Johansson

Självständigt arbete • 15 hp
Landskapsarkitektprogrammet
Alnarp 2016

Förskolegårdens utformning och dess betydelse för barns lek och lärande

The design of the preschool yard and its impact on children's play and learning.

Amanda Backman & Ann-Sofie Johansson

Handledare: Stina Bodelius, SLU, Institutionen för landskapsarkitektur, planering och förvaltning

Examinator: Petra Thorpert, SLU, Institutionen för landskapsarkitektur, planering och förvaltning

Omfattning: 15 hp

Nivå och fördjupning: G2E

Kurstitel: Kandidatexamensarbete i landskapsarkitektur

Kurskod: EX0649

Ämne: Landskapsarkitektur

Program: Landskapsarkitektprogrammet

Utgivningsort: Alnarp

Utgivningsår: 2016

Omslagsbild: Ann-Sofie Johansson (2015)

Elektronisk publicering: <http://stud.epsilon.slu.se>

Nyckelord: förskolegård, utformning, lek, lärande, lekmiljö, förskola, vegetation

SLU, Sveriges lantbruksuniversitet

Fakulteten för landskapsarkitektur, trädgårds- och växtproduktionsvetenskap

Institutionen för landskapsarkitektur, planering och förvaltning

INNEHÅLLSFÖRTECKNING

SAMMANDRAG

ABSTRACT

FÖRORD

1. INLEDNING.....	8
1.1 Bakgrund	8
1.2 Mål och syfte.....	9
1.3 Material och metod.....	9
1.4 Avgränsningar.....	10
1.5 Disposition.....	10
2. LITTERATURSTUDIE.....	10
2.1 LEK OCH LÄRANDE I FÖRSKOLAN	10
2.1.1 Förskolan och dess uppdrag om lärande	10
2.1.2 Lekens betydelse för lärande och utveckling.....	11
2.2 LAGAR OCH RIKTLINJER KRING FÖRSKOLANS UTEMILJÖ	12
2.2.1 Läroplan, lag och riktlinjer.....	12
2.2.2 Säkerhet och trygghet.....	12
2.3 ATT SKAPA FÖRUTSÄTTNINGAR FÖR EN PEDAGOGISK UTEMILJÖ.....	13
2.3.1 Utemiljön som pedagogisk resurs	13
2.3.2 Skötsel och förvaltning - samarbete ger pedagogiska utemiljöer	14
2.3.3 Barnperspektiv i planering och skötsel av förskolegården	14
2.3.4 Årstidsanpassning på förskolegården	15
2.4 FÖRSKOLEGÅRDENS UTFORMNING OCH ELEMENT.....	16
2.4.1 Friyta	16
2.4.2 Kontext.....	16
2.4.3 Rumslighet och zonindelning	16
2.4.4 Markmaterial.....	18
2.4.5 Vegetation	19
2.4.6 Odlingsbäddar och kompost.....	20
2.4.7 Vatten	20
2.4.8 Topografi.....	21
2.4.9 Djur	21
2.4.10 Lekredskap.....	21
2.5 SLUTSATSER LITTERATURSTUDIE	23
3. FALLSTUDIE - UDDENS FÖRSKOLA.....	24
3.1 METOD FÖR FALLSTUDIEN.....	24
3.2 BESKRIVNING AV FÖRSKOLEGÅRDENS VÄRDEN OCH BRISTER.....	24
3.2.1 Uddens förskola med omgivning	24
3.2.2 Friyta	25
3.2.3 Rumslighet, zonindelning och vegetation	25
3.2.4 Topografi.....	29

3.2.5 Trygghet och säkerhet.....	30
3.2.6 Markmaterial.....	31
3.2.7 Odling och kompost	32
3.2.8 Djur.....	32
3.2.9 Vatten	33
3.2.10 Lekredskap.....	33
3.2.11 Årstidsanpassning.....	35
3.2.12 Skötsel.....	35
3.3 DISKUSSION KRING GÅRDEN OCH DESS UTVECKLINGSPOTENTIAL	36
4. AVSLUTNING OCH DISKUSSION.....	37
4.1 Diskussion kring resultat och källkritik	39
4.2 Möjlig vidareforskning	39
REFERENSER	40
BILDFÖRTECKNING	43

SAMMANDRAG

Syftet med detta kandidatexamensarbete är att uppmärksamma och skapa en bättre förståelse för hur förskolegårdars utformning påverkar barns möjlighet till lek och lärande. Största delen av uppsatsen utgörs av en litteraturstudie där vi studerat hur en pedagogisk utemiljö kan se ut och vilken betydelse utformningen och vegetationen på förskolegården har för lek och lärande. Vi har även tittat närmare på utformningens olika element för att kunna konstatera vilka delar som är särskilt betydelsefulla i barns utemiljöer. Uppsatsen innehåller även en fallstudie som baseras på observationer och informella intervjuer som genomförts på Uddens förskola i Trelleborg där vi kopplat resultatet från den teoretiska litteraturstudien till praktiken. Genom detta har vi konstaterat vilka värden och brister som finns i förskolans utemiljö samt diskuterat förskolegårdens utvecklingspotential.

Genom våra studier har vi konstaterat att leken är viktig för förskolebarns lärande och utveckling. En välutformad lek miljö lotsar leken och bidrar till barnets lärande och utveckling. Det är viktigt att förskolegården är en plats där barnen känner sig trygga och kan hitta sina egna platser. Därför bör förskolans utemiljö vara tillräckligt rymlig och utformad för att innehålla en variationsrikedom med rumsligheter och zoner för såväl självstyrda, snabba och vilda lekar, pedagogiska moment och stillhet samt lugna och sinnliga upplevelser för återhämtning. Ett särskilt betydelsefullt inslag i utformningen har visat sig vara vegetation och naturinslag av olika karaktär. Andra viktiga element i utformningen som bidrar till en pedagogisk verksamhet och stimulerar barns lek och inläring är bland annat odling, vatten, djur, topografiska skillnader, en variation i markmaterialet samt olika typer av lekredskap.

ABSTRACT

The purpose of this bachelor thesis is to draw attention to and gain a better understanding of how the design of preschool yards affects children's opportunities to play and learn. The thesis is largely composed of a literature study where we have studied how an educational outdoor environment could look like and what impact design and vegetation in the preschool yard have on play and learning. Furthermore, we have studied different elements in preschool yard design to establish which parts that are particularly important in children's outdoor environment. The thesis also includes a case study based on observations and informal interviews carried out at Uddens preschool in Trelleborg. In the case study we have applied the results of our theoretical studies. As a result we have been able to point out certain flaws and advantages in the outdoor environment and we discuss the potential for development in the preschool yard.

Through our studies we have found that play is important for preschool children's learning and development. A well-designed outdoor environment will guide the children's activities and thus contribute to their learning and development. It is important that the preschool yard is a place where children feel safe and can find their own places. Consequently, the outdoor environment should be spacious and designed to contain a diversity of spatial units and zones for both self-managed, fast and wild games, educational activities and calm, quiet and sensuous experiences for recovery. Vegetation and natural elements of different character have proven to be a particularly important feature of the design. Other key elements in the design that contribute to educational activities and stimulate children's ability to play and learn include garden patches, water, animals, topographical differences, a variation in surface materials as well as various types of play equipment.

FÖRORD

Den här uppsatsen behandlar förskolegårdens utformning och dess betydelse för barns lek och lärande. Uppsatsen är skriven som ett kandidatexamensarbete i landskapsarkitektur vid Sveriges lantbruksuniversitet i Alnarp. Vårt intresse för barns utemiljöer har successivt växt fram i vuxen ålder samt genom erfarenheter och studier. Genom arbete i förskola, förskoleklass samt i fritidsverksamhet har vi fått en förståelse för vad en förskolegård och skolgård betyder för barns lek och lärande samt vad denna kan bidra med för såväl barn som pedagoger. Tidigare studier inom biologisk-, kognitiv-, social- och personlighetspsykologi på universitet har gett oss en grundläggande förståelse för barns lärande och utveckling. När vi tänker tillbaka på vår uppväxt och de utemiljöer vi erbjöds i förskola och skola kan vi relatera till både bristfälliga och fungerande förskolegårdar och skolgårdar. Många gånger ville vi inte vistas ute, vilket vi idag kan förstå som att skolgården inte skapade de förutsättningar vi efterfrågade.

Det har varit mycket lärorikt att skriva denna uppsats. Förskolegårdens värde och betydelsen av att ha kunskap om barns lek och lärande vid utformning av en förskolegård har blivit ännu tydligare för oss. Vi har tagit del av mycket intressant litteratur såväl som gjort en givande fallstudie där vi fått möta verkligheten. I mötet med engagerade och kunniga pedagoger har vår förståelse och insikt stärkts ytterligare. Förhoppningen är att denna uppsats ska bidra till att fler ögon öppnas för hur viktigt det är att satsa på barnen och deras utemiljöer. Barnen är vår framtid.

Vi vill tacka vår handledare Stina Bodelius för vägledning och goda råd. Vi vill också ge ett stort tack till pedagogerna på Uddens förskola som lät oss genomföra fallstudien på deras förskolegård och hjälpsamt svarade på frågor om utemiljön. Slutligen vill vi tacka Sara, Kani och Matteus som alla läst och kommenterat vår uppsats under arbetets gång.

Amanda Backman & Ann-Sofie Johansson
24 maj 2016, Lund/Malmö

1. INLEDNING

1.1 Bakgrund

“Att vara barn är att leka, leken är ett livsvillkor” (Olsson 2010, s. 2). Leken är viktig för att det växande barnet ska mogna. Barn har förmågan att leka när som helst och var som helst, att leka är ett sätt att vara (Olsson 2010). Hur skapas egentligen leken och var finns den? I en intervju med forskaren Wendy Russell, i Gröna Faktas *Lekens natur*, säger hon att “leken uppstår i barnet självt – den finns i barnen och inte på lekplatsen” (Olsson 2010, s. 4). Trots ansvaret hos varje enskilt barn att själv upptäcka leken skapar vuxna dess förutsättningar (Folkman & Svedin 2003). Då flertalet studier visar på lekens värde för barns lärande och utveckling (Knutsdotter Olofsson 2003, Johansson & Pramling Samuelsson 2007 & Skolverket 2011) anser vi som blivande landskapsarkitekter att det är vår skyldighet att verka som barnens röst och planera utemiljöer som väcker lust att leka och lära. Fokus i denna uppsats ligger på utformningens betydelse för barns lek och lärande då denna sätter ramarna för var på gården olika aktiviteter äger rum. Det är viktigt att förskolans utemiljö fungerar för alla barn. Barnkonventionen slår fast att inga barn får diskrimineras, alla har lika värde och samma rättigheter (Unicef 1989). Tillgänglighet på förskolegården är en förutsättning för att alla barn ska kunna delta i verksamheten och leken samt utvecklas och lära efter sina förutsättningar (Boverket 2015).

I takt med att barnens dagar blivit fler och längre på förskolan har också utevistelsen i den bostadsnära miljön minskat och ersatts av utevistelse på förskolans gård (Mårtensson 2004). Trots detta visar studier att planeringen av förskolegårdar blivit mindre ambitiös de senaste decennierna (Söderström m. fl. 2004). En ökande befolkning i kombination med allt fler inskrivna barn i förskoleverksamhet (Skolverket 2015) har lett till brist på förskoleplatser i många kommuner i Sverige. I Elisabet Anderssons artikel *Större fokus på barn efter kritik* (2016) uttrycker Stockholms skolborgarråd, Olle Burell, att förskolebristen bland annat är ett resultat av att vi länge haft en stadsbyggnadspolitik där det inte planerats för tillräckligt många förskolor när städerna växt och förtätats. En enkel sökning på “brist på förskolor” på Google ger flertalet träffar från olika svenska kommuner som stödjer Burells påstående. Förskolebristen har lett till att det tyvärr inte är ovanligt att förskolor idag trängs in i redan täta bostadskvarter där de erbjuds trånga gårdsmiljöer eller i vissa fall inte får någon egen utomhusmiljö alls (Söderström m. fl. 2004 & Boverket 2015). Detta sker trots att flertalet studier visar på utemiljöns betydelse för barns hälsa, lärande och utveckling (Åkerblom 2005, Grahn 2005 & Söderström m. fl. 2004). Studier har visat att en egen gård i direkt anslutning till förskolebyggnaden är avgörande för barnens lek som blir mera aktiv och fantasifull än om de hänvisas till en park i närheten. Om förskolebarnen är beroende av pedagogerna för att ta sig till sin lekmiljö finns en risk att aktivitetsnivån kraftigt minskar (Nordström 2014). Barn som begränsas i möjligheten att dagligen röra sig ute i sin närmiljö har en ökad risk för ohälsa och deras välbefinnande påverkas negativt (Boverket 2015). Med en egen förskolegård med lekvänlig vegetation har studier däremot visat att barnen spenderar mer och längre tid utomhus (Söderström m. fl. 2004). Angående barns utveckling och gröna utemiljöer på förskolan skriver Patrik Grahn, professor i landskapsarkitekturens miljö:

“Jämförelser visar att barn med tillgång till lummiga, mångskiftande förskolegårdar med många möjligheter till aktivitet har bättre koncentrationsförmåga än barn på förskolor utan sådana lekmöjligheter utomhus. Deras motoriska utveckling är också bättre, och oroväckande nog ökar skillnaderna med åldern.”

(Grahn 2005, ss. 10-11)

1.2 Mål och syfte

Målet med vårt arbete är att genom litteraturstudier, en fallstudie på Uddens förskola i Trelleborg samt informella samtal och intervjuer med anställda pedagoger på förskolan, ta reda på hur förskolegårdars utformning påverkar barns möjligheter till lek och lärande.

Syftet med arbetet är att belysa hur förskolegårdens utformning kan stimulera till lek och lärande samt ge oss en ökad kunskap i ämnet. Detta kan leda till att vi i arbetslivet har en ökad förståelse för vilka element och kriterier en förskolegård bör innehålla. Förhoppningsvis kan även vårt arbete leda till att fler uppmärksammar förskolegårdens betydelse och dess koppling till barns lek och inläring.

Frågeställningar vi önskar besvara:

- Vilken betydelse har förskolegårdens utformning för barns möjligheter till lek och lärande?
- Vilka element är särskilt viktiga i utformningen för att stimulera till lek och lärande?

1.3 Material och metod

Vårt arbete utgörs huvudsakligen av litteraturstudier. Vi har sökt källmaterial om förskolegårdar, olika inslag i dess utformning samt barns lek och lärande. För att finna relevant litteratur och forskning kring ämnet har vi använt oss av artiklar, böcker, publikationer och avhandlingar funna på bibliotek och i databaser. Vi har använt oss av Google, Google Scholar, Libris och Primo. Sökord vi använt oss av är bland annat: förskolegård/preschool outdoor environment, lek/play, lärande/learning, lekplatser, utepedagogik, gestaltning, utformning, utemiljö, vegetation och skötsel. Vi har även sökt litteratur genom källförteckningar från examensarbeten, avhandlingar och vetenskapliga artiklar. Eftersom det finns väldigt mycket litteratur och forskning kring barns utemiljöer har vi valt att fokusera på litteratur som är kopplad till utformning av förskolegårdar samt lek, lärande och pedagogiska inslag i en sådan miljö.

För att koppla litteraturstudiens teori till en fysisk plats har vi utfört en fallstudie på Uddens förskola i Trelleborg. Förskolan är kommunal och saknar särskild pedagogisk inriktning. Att vi valt denna typ av förskola beror på att detta är ett vanligt sätt att bedriva förskoleverksamhet idag. Uddens förskola har fokus på att skapa en hälsosam livsstil bland barnen och verksamheten präglas därför av mycket utevistelse och rörelse. Förskolan är byggd 2007 och utemiljön utgör därför ett exempel på hur en förskolegård utformad efter dagens planeringsideal kan se ut. En sådan förskolegård anser vi vara särskilt intressant att studera då det idag finns mycket forskning som visar på utemiljöns betydelse för barns lek och lärande. Genom att granska en ny förskolegård vill vi studera om forskningen återspeglas i utformningen av nya förskolors utemiljöer. Då en av oss tidigare arbetat på förskolan finns redan viss förståelse för hur gården används och fungerar vilket vi anser vara en fördel då tiden för fallstudiens observationer är begränsad till en dag. Metoden för fallstudien bygger på de slutsatser vi dragit genom litteraturstudien. I denna har vi sett att det finns ett antal element och kriterier som är särskilt betydelsefulla för att skapa en pedagogisk förskolegård som stimulerar till lek och lärande. Utifrån dessa element och kriterier har vi granskat Uddens förskolegård genom observationer och analyser för att kunna dra slutsatser om gårdens utformning och konstatera om den innehåller de delar vi sett är viktiga för barns lek och lärande. Observationerna genomfördes under en vårdag med vackert väder då vi under såväl förmiddag som eftermiddag fick möjlighet att studera hur gården används av barn och pedagoger. Däremellan kunde vi gå runt och analysera den tomma gården. Vi fotograferade, skissade med ortofoto som underlag samt skrev ner minnesanteckningar kring våra upplevelser. Informella intervjuer med två pedagoger genomfördes som avslutning på dagen för att bekräfta eller dementera de slutsatser vi själva kommit fram till. Intervjuerna inleddes med öppna frågor för att inte styra svaren och samtalet spelades in samtidigt som utvalda delar av pedagogernas svar antecknades. Resultatet av

fallstudien presenteras genom text, bilder och planer i en beskrivande del med gårdens värden och brister och en mera diskuterande del där vi ger förslag på potentiell utveckling.

1.4 Avgränsningar

Denna kandidatuppsats behandlar huvudsakligen förskolegårdens utformning och de olika elementen i utformningen samt dess betydelse för barns lek och lärande i åldrarna 1-5 år. Fokus ligger på förskolor utan särskild pedagogisk inriktning och hur deras gårds utformning har betydelse för barns lek och lärande. Vi kommer inte att fokusera på barns olika utvecklingsstadier, den fysiska aktivitetens koppling till förskolegårdens utformning eller gå djupare in på tillgänglighet i utformningens olika delar.

1.5 Disposition

Uppsatsen är uppbyggd av två större delar; en litteraturstudie och en fallstudie. Utöver detta finns en inledning samt en avslutande diskussion. Litteraturstudien redogör bland annat för lek och lärande på förskolegårdar, vad som skapar en pedagogisk utemiljö samt utformningens olika element och dess betydelse för lek och lärande. Litteraturstudien avslutas med en presentation av de viktigaste slutsatserna. I fallstudien presenteras Uddens förskolegård i text, foton och planer. Beskrivningen redogör för gårdens utformning med värden och brister och avslutas med en diskussion kring gårdens utvecklingspotential. Uppsatsen utmynnar i en avslutande diskussion där resultaten från litteraturstudien och fallstudien knyts samman och diskuteras. Här diskuteras även möjlig vidareforskning inom ämnet.

2. LITTERATURSTUDIE

2.1 LEK OCH LÄRANDE I FÖRSKOLAN

2.1.1 Förskolan och dess uppdrag om lärande

Idag går majoriteten av alla barn i förskola. Skolverket (2015) räknar med att ca 83 % av alla barn mellan ett och fem år är inskrivna i förskoleverksamhet. Vid 5 års ålder är siffran 93 %. Barnens dagar blir allt längre, i genomsnitt vistas barn 31 timmar i veckan på förskolan (Skolverket 2013).

Förskolans uppdrag har förändrats sedan förskolan 1996 kom att bli en del av utbildningssystemet och en första nationell läroplan infördes 1998. Avsikten med införandet av läroplanen var att hela utbildningssystemet skulle få en gemensam syn på lärande, kunskap och utveckling. För förskolans del kom den nya läroplanen att innebära att verksamheten fick en större innehållslig bredd och kanske främst att det ställts nya krav på pedagogerna att arbeta målrelaterat (Utbildningsdepartementet 1998). I förskolans reviderade läroplan från 2010 kan läsas att det är förskolans uppdrag att främja och lägga en grund för ett livslångt och lustfyllt lärande (Skolverket 2011). Enligt 8 kap. 2 § i Skollagen (SFS 2010:800) ska omsorg, välbefinnande och trygghet prägla förskolans arbete. Utbildningen i förskolan ska syfta till att stimulera barnets utveckling, inläring och kunskapsinhämtning. Verksamheten ska vara rolig, lärorik och locka till lek och kreativitet samtidigt som den utformas så att omsorg, utveckling och lärande formar en helhet (Skolverket 2011). Förskolans verksamhet ska ta hänsyn till att barn har olika förutsättningar och behov och måste fungera för alla barn som deltar. Barn som tillfälligt eller varaktigt är i behov av extra stöd ska erbjudas detta så att de inte hämmas i utvecklingen utan kan utvecklas så långt som det är möjligt (Skolverket 2011).

2.1.2 Lekens betydelse för lärande och utveckling

I *läroplanen för förskolan, Lpfö 98 reviderad 2010*, kan läsas att förskolans verksamhet bör präglas av ett medvetet användande av leken som redskap för att främja barns utveckling och lärande (Skolverket 2011).

Barn och vuxna ser inte kopplingen mellan lek och lärande på samma sätt. Løkken (2008), professor i förskolepedagogik, beskriver hur lek och lärande för barn är tätt sammankopplade. Vuxna tenderar däremot snarare att se lek och lärande som skilda företeelser då de skolats in i detta tudelade tänkande (Johansson & Pramling Samuelsson 2007). Jämfört med någon generation tillbaka är barns lek idag ofta schemalagd och sker på vuxnas villkor (Olsson 2010). I en intervju med Wendy Russell av Titti Olsson (2010) säger hon att det finns ett vuxenperspektiv i barns lek där barndomen ses som en förberedelse för vuxenlivet. Leken förvandlas således till att öva färdigheter för att klara det vuxna livet. Hon menar att leken blir till något som den inte är. IPA (International Play Association) pekar på att det behövs människor som kämpar för leken då den är viktig i sig själv och att den inte alltid ska genomsyras av en funktion, som exempelvis att barn ska lära sig saker (Olsson 2010). Knutsdotter Olofsson, professor vid lärarhögskolan i Stockholm pekar dock på kopplingen mellan lek och lärande. Hon säger att leken har så många utvecklingsområden att det är svårt att förstå dem alla. Lek kan inte endast ses som lek utan har en högre funktion i sig. Genom leken utvecklas barn på alla områden, såväl fysiskt som psykiskt. De lär sig att förstå vad som sker i världen och genom det att klara livet (Knutsdotter Olofsson 2003). Under hela barnets uppväxt har leken en såväl viktig som stor betydelse för barnets utveckling (Boverket 2015). Leken bidrar till att barn blir glada, öppna och trygga vuxna som bejakar livet. Genom att inte leka missar barn en viktig del i sin sociala utveckling och vissnar (RBU 2006). Kunskap, mognad, förståelse för andra samt uttryckandet av sina egna känslor är kunskaper som dessa barn går miste om menar Knutsdotter Olofsson (2003). Vidare skapar leken förutsättningar för såväl stärkt självkännet som självkänsla och den sociala kompetensen. Genom lekar som kräver samarbete så som rollekar, fantasilekar och kojbyggen tränas de sociala färdigheterna där bland annat språkutvecklingen är inkluderad (Malmö stad 2011). I leken får barnet öva sig i att bearbeta tankar och känslor samt uttrycka dessa. Även kreativiteten och fantasin utvecklas (Boverket 2015). Såväl den psykiska som fysiska koordinationen utvecklas vid barns lek. Vid klättring löses exempelvis matematiska problem då barnet räknar antalet trappsteg kvar till toppen. Ytterligare exempel är att rumsuppfattningen utvecklas då barnet i lekens värld lär sig att se olika förhållande mellan exempelvis högt och lågt eller långt bort och nära (Hags 2008).

Utöver lekens psykologiska och fysiologiska lärandefunktioner har leken även en hälsofrämjande effekt. Läkaren och psykoanalytikern Clarence Crafoord uttrycker i förordet till *Barn som inte leker - från ensamhet till social lek i förskolan* (Folkman & Svedin 2003) att leken har en läkande förmåga som skulle kunna vara ett av svaren på hur psykiska ohälsa kan förebyggas. Genom att leka hanterar och bearbetar barn smärtsamma, hotfulla och svårförståeliga upplevelser (Aronsson u.å.). I en intervju med Manne af Klintberg, ordförande i IPA, säger han att leken bidrar med de kickar som efterfrågas på olika sätt i livet. Det kan exempelvis handla om våldsamma lekar. Då barnet fått dessa kickar i barndomen behöver de inte upprepas på riktigt. Vidare understryker Klintberg att den empatiska grunden hos en människa läggs i leken och säger att den mänskliga arten skulle gå under vid en avsaknad av empati. Genom leken tränas fantasin och att leva sig in i en annan situation vilket bidrar till att som vuxen lättare kunna finna lösningar på hur destruktiva mönster kan brytas. Även förmågan att be om hjälp utvecklas (Olsson 2010).

Crafoord pekar på hur lekens värde gör oss till självständiga människor. Den bidrar till ett mer komplicerat och utvecklat tänkande som fortsätter även i vuxen ålder. Hon menar att tankens lekande innanför pannbenet bidrar till att konflikter kan lösas och konstruktioner uppfinnas

(Folkman & Svedin 2003). Utvecklingspsykologen och f.d. barnombudsmannen Eva Norén-Björn säger att morgondagens goda ledare går att finna bland de barn som leker (Olsson 2010).

2.2 LAGAR OCH RIKTLINJER KRING FÖRSKOLANS UTEMILJÖ

2.2.1 Läroplan, lag och riktlinjer

Idag finns inte några detaljerade lagbestämmelser för utemiljön på förskolor. Enligt 8 kap. 9§ i Plan- och bygglagen (SFS 2010:900) ska det på tomten eller i närheten av denna finnas tillräckligt stor friyta lämplig för utevistelse och lek. Vad detta innebär och hur mycket friyta som är tillräcklig är upp till varje kommun att själv tolka. Friyta kan definieras som den yta avsedd för barns rekreation och vistelse (Malmö stad 2011). Boverket (2015) har i samarbete med Movium tagit fram rapporten *Gör plats för barn och unga!* Tanken är att rapporten ska fungera som vägledning för planering, utformning och förvaltning av skolans och förskolans utemiljöer. Råden är tänkta som stöd för kommunerna i tolkningen av Plan- och bygglagen. Boverket rekommenderar i sin rapport att alla förskolebarn och skolbarn upp till årskurs sex har en egen gård i anslutning till skolbyggnaden. Utemiljön bör vara varierad och tillräckligt rymlig. I de allmänna råden nämner Boverket 40 kvadratmeter friyta per barn i förskolan och en totalyta om minst 3 000 kvadratmeter, oavsett antal barn, som rimliga mått för att upprätthålla lek kvaliteter och det sociala samspelet.

Läroplanen för förskolan, Lpfö 98 reviderad 2010 ger en annan typ av direktiv kring förskolemiljön. I denna kan utläsas att barnen ska vistas i en miljö som är öppen, inbjudande och innehållsrik. Utöver detta ska barnen erbjudas en miljö och dagsrytm som är anpassad till deras ålder och vistelsetid på förskolan. Aktiviteter ska kompletteras med vila och omsorg på ett balanserat vis. Verksamheten ska uppmuntra till barnens lärande, fantasi, kreativitet och egna påhitt såväl inomhus som i utemiljön. Utomhusvistelsen ska dessutom ge möjlighet till lek och aktivitet i såväl planerad miljö som i en mera naturlig miljö (Skolverket 2011).

2.2.2 Säkerhet och trygghet

Förskolan ska vara en säker miljö för barnen att vistas i och enligt 8 kap. 2 § i Skollagen (SFS 2010:800) ska även trygghet prägla förskolans arbete och omsorg. 2003 slog Barnsäkerhetsdelegationen fast att det är en rättighet för barn att ha tillgång till både säkra och utvecklande lekmiljöer (Åkerblom 2005). Säkerhetsregler för barns utemiljöer kan dock komma i konflikt med tanken om att skapa en miljö som är utvecklande för barnen (Åkerblom 2005). Samtidigt som miljön måste vara ofarlig för barnen måste den också stötta leken. I all välmening är vuxna experter på att hindra leken genom att skapa så säkra miljöer att leken blir nästintill omöjlig (Olsson 2010). En grundläggande drivkraft hos barnen är att söka utmaningar och våga prova saker de inte vågat tidigare vilket bidrar till att de utvecklas (Åkerblom 2005). Genom att testa sig fram, ta risker och under trygga former söka spänning i leken lär sig barnen vart gränserna går (Olsson 2010). Sandseter (2011) beskriver hur barn utvecklas i utemiljön på en förskola genom kalkylerat risktagande. Bland annat utforskar de höjder genom att klättra, hoppa och balansera. De upplever hög fart genom att gunga, cykla och springa och de utforskar gränserna för vad som är farligt genom klätterväggar, vatten och is. Vidare provar de på att kämpa mot och med varandra genom att brottas och tävla och med vuxnas övervakning provar de olika verktyg för att såga och spika. Genom att gå på upptäcktsfärd och söka sig bort från vuxna och andra barn till delar av gården de inte brukar uppehålla sig vid provar de på att vara för sig själv och "försvinna".

2.3 ATT SKAPA FÖRUTSÄTTNINGAR FÖR EN PEDAGOGISK UTEMILJÖ

2.3.1 Utemiljön som pedagogisk resurs

Förskolans utemiljö är en pedagogisk resurs som kan erbjuda goda möjligheter för både lek och lärande om den utformas, används och förvaltas därefter. Intresset för pedagogisk verksamhet utomhus blir allt större och syns idag jorden runt. Petter Åkerblom, universitetslektor i landskapsarkitektur och koordinator vid Movium, skriver i Gröna Faktas *Med himlen som tak* (2005) att det tas allt fler initiativ till förbättringar av skolor och förskolors utemiljöer. Tidigare hårdgjorda gårdar görs grönare och fler moment i undervisningen förläggs i utemiljön. Åkerblom diskuterar även värdet av gröna förskolegårdar med trädgårdskaraktär, så kallade förskoleträdgårdar. En sådan utemiljö ger barn och pedagoger en möjlighet att sätta sin egen prägel och utveckla förskolegården mot vad de önskar. Genom att ta hand om och sköta en bit trädgård lär sig barnen dessutom att ta ansvar för något levande och får ett viktigt känslomässigt band till natur och miljö (Åkerblom 2005).

Pedagogiska inslag som odlingsmöjligheter, vattenanläggningar samt platser för djur och växtlighet är även viktiga på förskolegården för att enkelt kunna visa sambanden mellan teori och praktik i utemiljön. Genom naturkontakt och utevistelse på förskolegården utvecklar barnen en djupare respekt för närmiljön och ett intresse för jordens kretslopp vilket kan ses som ett led i att skapa en hållbar samhällsutveckling (Boverket 2015). Detta stöds av *läroplanen för förskolan, Lpfö 98 reviderad 2010* (Skolverket 2011) som säger att förskolan ska tillvarata sina möjligheter att påverka barnens förhållningssätt till natur och miljö och därför bör lägga stor vikt vid att inkludera miljö- och naturvårdsfrågor i sin verksamhet. Genom en positiv framtidstro och ett ekologiskt och hållbart förhållningssätt som genomsyrar verksamheten lär sig barnen hur de i sitt vardagsliv kan bidra till att skapa en bättre miljö.

Att undervisa utomhus är dock inte något som görs enbart för att lära om natur och miljö. Utevistelse i gröna miljöer har även en hälsofrämjande effekt. Kontakt med naturen kan bidra till stressreducering och återhämtning vilket skapar ett mentalt välbefinnande bland barnen (Naturvårdsverket 2011). Rymliga, gröna och mångskiftande förskolegårdar har även visat sig bidra till bättre nattsömn, hälsosam vikt (Söderström m. fl. 2013) samt bättre koncentrationsförmåga (Grahn 2005). Genom utomhusaktiviteter fastnar kunskaperna lättare hos barnen då utemiljön har positiva effekter på inläringen (Åkerblom 2005). Mycket utomhusvistelse bidrar dessutom enligt en medicinsk studie av Söderström & Blennow (1998) till lägre sjukfrånvaro bland förskolans barn. När lek och pedagogiska moment flyttas ut ökar barnens aktivitetsnivå och de får del av de generella hälsofrämjande effekterna så som ökad kondition, bättre immunförsvar samt starkare muskler och skelett. Fysisk aktivitet är även betydelsefullt för kroppsuppfattningen, den kognitiva förmågan samt den psykiska- och motoriska utvecklingen och har en stor påverkan på inlärningsförmåga och beslutsfattande (Boverket 2015). En stor del av den verksamhet som vanligen bedrivs inomhus skulle kunna flyttas ut. Då vanliga inomhusaktiviteter så som måltider, inomhuslekar och sovstunder får ta plats i utemiljön blir förskolegården en förlängning av "klassrummet" och en lika självklar plats för lärande (Söderström m.fl 2004). Genom att utveckla förskolegården till en plats som uppmuntrar till pedagogisk verksamhet utomhus får förskolan fler platser och mer utrymme för lärande. Undervisningen får dessutom ett nytt innehåll där nya sätt att lära kan tillämpas. Exempelvis kan ett gemensamt lärande premieras där pedagogen coachar barnen i rätt riktning och agerar medupptäckare (Åkerblom, 2005).

2.3.2 Skötsel och förvaltning - samarbete ger pedagogiska utemiljöer

Ett återkommande problem med att anpassa den pedagogiska verksamheten till utemiljön i många förskolor idag är att det saknas både tid för, och kunskaper om, skötsel och anläggning av trädgårdsmiljöer samt odling (Åkerblom 2005). En förskoleträdgård är i ständig förändring och blir aldrig färdig utan kräver regelbunden omvårdnad för att vidhålla sin karaktär. Om en förskoleträdgård ska kunna utveckla sin fulla pedagogiska potential behöver de som driver verksamheten ha kunskap i ämnet. Detta behöver inte betyda att förskolepedagogerna själva måste veta allt om de fysiska förutsättningarna för odling exempelvis. Problemet är att de som använder gården i sin pedagogiska verksamhet sällan har tillgång till någon att enkelt rådfråga om utemiljön. Rutiner för problemlösning i inomhusmiljön är ofta bättre och snabbare. Detta beror på att olika förvaltningar ansvarar för olika delar av drift, underhåll och utveckling av förskolemiljön. Skolförvaltningen (eller motsvarande) ansvarar för den pedagogiska utvecklingen och är traditionellt sett främst intresserad av hur verksamheten inomhus fungerar. Kompetensen och förvaltningen av utomhusmiljön och de gröna frågorna ligger istället på fastighetsförvaltningen (eller motsvarande) som många gånger saknar kunskap om utemiljöns pedagogiska värden. Skulle de skilda förvaltningarna bli bättre på att samarbeta över förvaltningsgränserna och se utemiljön som en möjlighet för pedagogisk verksamhet skulle förskolegården kunna fungera som pedagogiskt rum lika enkelt som inomhusmiljön gör (Åkerblom 2005).

Skötsel- och förvaltningsfrågor kan vara en viktig ingång för att utveckla förskolegården (Åkerblom 2005). Genom att låta olika yrkesgrupper träffas, diskutera och utbildas i gröna frågor, utomhuspedagogik och användandet av gården skulle dessa få en gemensam målbild. Yrkesgrupper som är intressanta att sammanföra kan exempelvis vara pedagoger, landskapsarkitekter och skötselentreprenörer som alla arbetar i förskolans utemiljö eller med att planera, utveckla och förvalta denna. Tillsammans kan man sedan arbeta för att säkerställa en attraktiv utemiljö för barnen som gynnar lek, lärande och utveckling. Genom att samverka över förvaltningsgränserna kan även nya arbetssätt inom kommunen skapas. Den gröna sektorns kunskaper och erfarenheter av skötsel och förvaltning av utemiljöer blir en tillgång för den pedagogiska verksamheten samtidigt som förskolan och pedagogernas kunskaper om hur utemiljön används kan bidra till att utemiljön sköts på ett annat sätt än man tidigare gjort. Genom att lyssna på de som använder utemiljön och ta deras önsningar med sig kan skötselarbetet ofta ganska enkelt anpassas, även inom ramen för de befintliga skötselavtalen (Åkerblom 2005).

2.3.3 Barnperspektiv i planering och skötsel av förskolegården

Barn känner sin utemiljö på ett annat sätt än vuxna gör och har ofta en annan uppfattning om hur en attraktiv samt utvecklande lekmiljö utomhus kan se ut (Boverket 2015). På många nybyggda platser har idealet om snyggt formgivna ytor lett till att lekmiljöerna uppfyller beställarens krav och önskemål om en attraktiv och estetiskt tilltalande plats snarare än en plats som gynnar barns lek (Olsson 2010). Att inkludera barn i planeringen av förskolegårdar och låta dem påverka utformningen kan ge barnen ett ökat välbefinnande och skapa tillit till samhället. Inflytande och delaktighet är viktigt redan i tidiga år för att lära sig om demokratiska processer och dessutom ett grundläggande behov för människans hälsa (Boverket 2015). En annan fördel med att låta barn vara med och påverka planering och utveckling av sin gård är att de känner ett större ansvar för sin utemiljö och ofta är mer rädda om den efteråt (Titman 1994).

Även uppfattningen om hur välskött och iordningställd utemiljön bör vara skiljer sig åt mellan barn och vuxna. De mest lekvänliga utemiljöerna är ofta stökiga, smutsiga, kaosartade och ständigt föränderliga (Olsson 2010) och lever ofta inte upp till de vuxnas ordnade ideal (Boverket 2015). På förskolegårdar utsätts framförallt lekutrustning, vegetation och ytskikt för hårt slitage och tuff behandling. Genom att inkludera barn i frågor som rör skötsel och underhåll kan

utemiljön utvecklas och vårdas på ett sätt som framhäver barnens nyfikenhet och fantasi och fortsätter utmana deras lek och lärande. Om planerade skötselåtgärder ses ur ett barnperspektiv kan dessutom ”onödiga” åtgärder undvikas då dessa snarare försvårar för barnens lek och den pedagogiska verksamheten än gör nytta. Ett exempel kan vara en sättnings i asfalten som förvaltaren vill reparera då denna inte inser att gropen blivit en viktig plats för lek då den fylls med regnvatten och på vintern fryser till is (Boverket 2015).

För att främja lusten att vara ute är det viktigt att vegetationsutvecklingen styrs på ett sätt som tilltalar barnen och möjliggör för lek och lärande i och kring buskage och planteringar (Boverket 2015). Genom att anpassa skötsel och underhåll till barnets ögonhöjd och låta lågt sittande grenverk, som vuxna kan uppleva vara i vägen, sitta kvar, får barnen större möjlighet att komma åt och på nära håll kunna titta på bladsprickning och blomknoppar samt smaka på frukt och bär (Olsson 2002). Vegetation och löst material som exempelvis löv, kottar, frön, pinnar, stenar, frukt och bär är viktiga komplement till de traditionella lekredskapen och de iordningställda utemiljöerna (Boverket 2015). Dessa naturelement stimulerar till lek, lärande och utveckling, skapandet av egna platser samt gör att barnen lär känna naturen. Annat löst material som inte är naturmaterial, så som plast och metall, kan också stimulera barnens fantasi. Den som är medveten om det lösa materialets betydelse kan lättare acceptera det stökiga intrycket det kan medföra och låta bli att städa bort spåren av lek (Boverket 2015).

2.3.4 Årstidsanpassning på förskolegården

Möjligheten till lek och lärande på förskolegården är kopplat till årstid och rådande väderförhållanden. Likt resten av verksamheten är utevistelse i förskolan vanligen en rutin som organiseras på ett särskilt sätt samt kopplas till en särskild tid på dagen (Söderström m fl 2004). Söderström m. fl. har gjort en enkätundersökning i Stockholmsområdet som riktade sig till 100 kommunala förskolor som visade att den huvudsakliga utevistelsen sker under förmiddagen. Av förklarliga anledningar uppgav förskolorna att mest tid spenderas utomhus under sommarkdagar med vackert väder och minst under vinterhalvårets sämre dagar (Söderström m. fl. 2004). Under vinterhalvåret är timmarna med dagsljus få, särskilt i norra Sverige. God belysning på förskolegården är därför viktig för att göra det möjligt att bedriva pedagogisk verksamhet och lek utomhus även på vintern. Genom ljussättning på ett lekfullt och kreativt sätt samt aktivt arbete med placering, höjd och färg på ljuset kan en spännande rumsupplevelse på förskolegården skapas (Boverket 2015).

Det vuxna vanligtvis benämner som “dåligt” väder kan ha stora värden för små barn. Vädet påverkar marken och bidrar till dess föränderlighet där nya användningsområden tar form. Mårtensson (2004) har sett att barn har en gemensam fascination för att leka med sand, vatten och jord. Torr sand, blöt jord, gegga och vattenpölar lockar till lek och lärande som är viktigt för barns utveckling (Boverket 2015). Mårtensson (2004) menar att vädet kan höja lekens stämning och nämner då snö, regn och blåst som exempel. Kanske framförallt i norra Sverige där marken är snötäckt under en längre period får vinterlek och pedagogisk verksamhet med snö och is en stor betydelse för förskolegården (Boverket 2015). Det kan vara viktigt att redan vid utformningen av gården tänka på vart man bäst placerar snöhögar för att ge goda möjligheter för vinterlek och verksamhet som inkluderar snö och is. Skärmtak och vindskydd är särskilt värdefulla inslag i utemiljön på hösten och vintern (Boverket 2015).

Små barn har känslig hud som behöver skyddas mot solen (Strålsäkerhetsmyndigheten 2009). Byggnaders placering, mängden vegetation samt lekytornas orientering påverkar alla hur goda ljus- och skuggförhållandena i utemiljön blir. Lekmiljöer där barn vistas längre tid, som exempelvis gungor och sandlådor, bör placeras i halvskuggiga eller skuggiga lägen. Gärna med

trädkugga. När gården är nyanlagd och uppväxt vegetation saknas kan solsegel eller skärmtak användas för att skydda barnen mot solen (Boverket 2015).

2.4 FÖRSKOLEGÅRDENS UTFORMNING OCH ELEMENT

Mårtensson (2004), docent och lektor i miljöpsykologi, pekar på att utomhuslek främjar den spontana fantasileken där leken till stor del utgår från omgivningen. Utformningen är viktig för att barnet ska känna sig tryggt i omgivningen och våga leka. En välutformad lek miljö lotsar leken och gör att leken, och därmed lärandet och barnets utveckling, framträder (Olsson 2010).

2.4.1 Friyta

Eftersom förskolebarn behöver utrymme för att kunna leka, lära och utvecklas i utemiljön (Boverket 2015) är det viktigt att gården är tillräckligt rymlig. Som tidigare nämnts rekommenderar Boverket (2015) en totalyta om minst 3 000 kvadratmeter som rimliga mått för att upprätthålla lekkvaliteterna och det sociala samspelet. Storleken på gården har betydelse för hur mycket utrymme det finns att skapa en variation av platser och rum för olika typer av aktiviteter (Lindholm 1995). Stora gårdar är dock inte enbart positivt. Angående förskolegårdens storlek skriver Mårtensson (2004) att stora avstånd på en förskolegård kan skapa svårigheter för yngre barns användande av gården. Exempelvis menar hon att barnen har svårt att vid förflyttningar hålla ihop leksammanhanget. En för liten yta kan dock leda till att det är svårt att lämna ett leksammanhang och att uppnå tillräcklig variation i utemiljön.

2.4.2 Kontext

Förskolans utemiljö bör samspela med såväl omgivning som förskolebyggnad. Byggnadens placering och höjd på gården är avgörande för vilka delar av utemiljön som hamnar i slagskugga och med det ofta blir mindre använd. Även placeringen av de mindre byggnaderna på gården, så som förråd och återvinningshus, är viktig för rumsbildningen och för att skapa goda klimatförhållanden vilket påverkar hur gården används och fungerar (Boverket 2015). Förskolor bör lokaliseras så att utemiljön kan dra nytta av kvaliteter i omgivande landskap som då blir intressanta att utforska. Genom en mjuk övergång till omgivningen kan gården uppfattas som början på en större omvärld för barnen och möjliggöra för starkare lekupplevelser (Mårtensson 2004). I en studie av en förskolegård på landsbygden finner Mårtensson att det till stor del är omgivningarna som lockar barnen och skapar spänning. Barnen säger att platser djupt in i skogen är spännande och att det bor en katt och en häxa i en stenkällare (Mårtensson 2004). I staden kan kontakt med naturområden eller parker i anslutning till förskolan göra att gården blir en del av stadens gröstruktur. Utblickar och omgivningskontakt kan förstärkas eller döljas genom rätt placering av vegetation, kullar och andra konstruktioner och lekredskap. Samspelet mellan miljön utomhus och inomhus är viktigt och underlättar och förenklar användandet av hela förskolemiljön och växlandet av aktiviteter ute och inne. Nyttjandet av utemiljön påverkas även av möjligheten att ta sig ut direkt från det rum man bedriver verksamhet i. Att se sin grönskande gård från fönstret är viktigt och påverkar både barn och pedagogers återhämtning men ökar även möjligheterna att studera natur, växtlighet och årstidsväxlingar inifrån. Därför är det positivt om fönstren är tillräckligt lågt placerade för att även yngre barn ska få ta del av utsikten (Boverket 2015).

2.4.3 Rumslighet och zonindelning

Disponeringen av förskolegårdens funktioner och kvaliteter är viktig för att skapa en gård med en rumslighet som fungerar för olika typer av lek, möjliggör för pedagogisk verksamhet och erbjuder restaurativa platser samtidigt. Genom att kombinera stora och små, samt öppna och slutna rum,

gynnas leken och det blir samtidigt lättare att hitta en lugn plats för samlingar och återhämtning. För barn med perceptions- och koncentrationssvårigheter är rumsindelning extra viktig för utemiljöns olika aktiviteter. Tydliga rum begränsar sinnesintrycken och gör det lättare att få lugn och ro i leken vilket även underlättar samspelet med andra barn (Boverket 2015).

Förskolegårdens olika rum, aktivitetsytor, entréer och byggnader bör kopplas samman med gångvägar (Boverket 2015). Chronvall (2010) skriver att gångar, gärna av varierande slag, skapar en rumslig upplevelse samt binder samman platser på förskolegården. Genom att variera längd, höjd och ljusinsläpp på gångarna skapas en dynamik på gården. Olika skalor bidrar till en spännande lekupplevelse (Bengtsson 1981). Ett annat viktigt inslag för att binda samman förskolegårdens rum är de populära cykelslingorna som gärna får kopplas ihop för att möjliggöra för barn att kunna cykla runt. En cykelslinga som lutar något kan vara positivt då det bidrar till extra grovmotorisk aktivitet (Chronvall 2010).

Inspringningsskydd som rumsavdelare är vanliga som säkerhetsåtgärd och hindrar visserligen olyckor men stoppar även upp flödet i leken (Malmö stad 2011). Istället för att använda sig av vanliga staket kan lägre multifunktionella inspringningsskydd och rumsavdelare väljas, som utformats på ett kreativt och lekfullt sätt och uppmuntrar barn till fantasilekar. Halva stockar, låga bänkar eller stenbumlingar kan exempelvis formas till djur och fungerar fint för att uppmärksamma barnen om att vara försiktiga och samtidigt ge dem möjlighet att hoppa, balansera eller sitta ner en stund (Chronvall 2010).

Det kan vara lämpligt att vid utformningen dela in förskolegården i tre zoner med olika karaktärer och funktioner. Dock bör det inte finnas barriärer mellan zonerna i form av staket eller liknande då detta stoppar upp lek och rörelse (Boverket 2015 & Malmö stad 2011).

Den trygga zonen

Närmast förskolebyggnaden finns den trygga zonen. Hit drar sig barnen som vill ha lugn och ro och känna trygghet (Boverket 2015 & Malmö stad 2011). Denna zon är lämplig för aktiviteter som kräver stöd av en pedagog. Exempelvis odlingar som kräver omvårdnad, vattenutkastare för lek samt experiment med vatten och skapande verksamhet som ateljé eller snickeri. Det är även bra om den trygga zonen innehåller förutsättningar för utesovstunder samt lugnare aktiviteter som sandlåda med bakbar sand och lekhus (Boverket 2015).

I den trygga zonen behövs gott om platser för att sitta ner och vila men även sittande aktiviteter som måltider underlättas om det finns bord och sittplatser utplacerade (Malmö stad 2011). Det är viktigt att alla barn har möjlighet att dra sig undan från sociala aktiviteter och få vara själva vid behov. Därför bör det finnas avskilda reträttplatser för vila och återhämtning. Dessa platser bör vara tryggt inramade av exempelvis genomskiktad grönska. För att alla ska kunna använda platsen bör den ha en tillgänglig markbeläggning och mått så även eventuella hjälpmedel kommer in. Restorativa platser är ofta speciellt viktiga för barn med funktionsnedsättning som har svårt att sortera sinnesintryck vilket ofta bidrar till koncentrationssvårigheter och trötthet (Boverket 2015).

Samlingsplatser för sång- och sagostund eller där annan lugn pedagogisk verksamhet kan bedrivas är värdefull för förskoleverksamheten och bör även finnas i den trygga zonen (Malmö stad 2011). Både större samlingsplatser för en hel eller flera barngrupper och mindre platser för samling med några få barn behövs. Såväl påkostade rum med väderskydd som enklare lösningar med cirklar av stubbar och stenar eller en gräsmatta att sitta på kan fungera bra (Boverket 2015).

Den vidlyftiga zonen

Utanför den trygga zonen kan den vidlyftiga och mera dynamiska zonen ta vid (Boverket 2015). Förskolegården behöver platser som låter barnen röra sig fritt i olika riktningar och pendla mellan olika aktiviteter (Malmö stad 2011). Stora och öppna rum i utemiljön är särskilt viktiga för att ge plats för spring, mera utrymmeskrävande lekar och främja rörelse och fysisk aktivitet bland barnen. Den vidlyftiga zonen bör därför utformas som ett attraktivt lekområde med många möjligheter. Zonen bör innehålla vegetation, höjdskillnader, terräng och lekredskap som integreras i ett landskap med såväl öppna som slutna ytor av olika storlekar (Boverket 2015). Det är bra om lekredskapen är utformade på ett sätt som främjar en rörelsefylld lek, exempelvis genom balansgång, klättrväggar, gungor och rutschkanor (Malmö stad 2011). Större bollspels- och multiplaner hör inte hemma i den vidlyftiga zonen även om de är viktiga för barns fysiska aktivitet då dessa på grund av sin storlek tenderar att bromsa lekflödet på gården (Boverket 2015).

Den vilda zonen

Alla förskolegårdar bör ha en plats där barnen kan uppleva frihet, känslan av rymd och utemiljöns oändlighet (Malmö stad 2011). Den vilda zonen bör utgöra minst en tredjedel av utemiljön och placeras i gårdens perifera områden, längst bort från förskolebyggnaden och utanför den vidlyftiga zonen (Boverket 2015). Här kan förutsättningar för känslan av att få vara i fred och skapa sina egna platser ordnas. Tät vegetation och större sammanhängande lek- och klättrvänliga naturlika planteringar är viktiga inslag i den vilda zonen. Zonen bör innehålla träd, buskar och bryn och gärna ha en varierad topografi och olika markmaterial för att förstärka den vilda känslan. I en sådan miljö kan barnen uppleva oändligheten av att inte veta vart växtligheten slutar (Malmö stad 2011). Detta skapar spänning till leken och bidrar till barnens föreställningar om omvärlden (Boverket 2015). Vegetationen ger löst material till det viktiga kojbygget. I den vilda zonen kan även eldstad för grillmöjligheter med sittplatser av stubbar, stockar och stenar samt vindskydd förläggas (Malmö stad 2011).

2.4.4 Markmaterial

Att använda sig av varierande markmaterial ger rika sinnesupplevelser som bidrar till en förhöjd upplevelse av omgivningen då barn exempelvis får möjlighet att känna varmt och kallt respektive mjukt och strävt. Den andel av sin tid som barn vistas på markytor (sand borträknat), är beräknat till mellan 50 och 60 procent (Norén-Björn 1977). Det är viktigt att tänka på att tillgängligheten påverkas av markmaterialet. Gångvägar på förskolegården bör vara fasta och jämna och av material som inte blir halt när det regnar. För att barn med funktionsnedsättning ska kunna vara med i leken behöver marken vara tillgänglig ända fram till lekredskapet. Under gungor kan då ett annat fallskydd än sand väljas (Boverket 2015), exempelvis gummigranulat. Då detta material även går att variera i olika färger kan kontraster skapas mellan olika ytor vilket lämpar sig väl för personer med nedsatt syn (RBU u.å.). Mönster och färger kan även skapa en lekfullhet i utemiljön.

Asfalt kan göras estetiskt tilltalande genom en variation av färger på asfaltens stenar eller genom färgning (Reijer & Sörensen 2007). Chronvall (2010) beskriver hur färgglada mönster på asfalt kan lyfta en plats som upplevs grå och tom, ha en pedagogisk funktion och ge platsen identitet. Vidare kan det bidra till rörelse, lek och inläring. Då barn är närvarande vid skapandet av mönstret kan det även bidra till stärkt platskänsla. Att barn och pedagoger tillsammans utför förändringar på gården kan även vara en rolig uppgift i sig. Chronvall exemplifierar även ett antal olika mönster och symboler som kan användas i olika utomhuspedagogiska sammanhang. Bland dessa syns ett alfabetiskt mönster, tassavtryck, siffror målade i en larv samt Fia med knuff. Även betongplattor finns i färger och mönster av varierande slag (Reijer & Sörensen 2007). De utgör

även ett plant underlag vilket skapar en god framkomlighet om betongplattorna är noggrant placerade (Svensson 2001).

Trä är ett markmaterial med ett flertal användningsområden där bark och träflis kan nämnas. Träflisens yta är mjuk och har en något sviktande karaktär. Bark har funktionen som fallskydd (Naturlek u.å.) men kan även bidra till leken genom dess varierande former. Exempelvis kan de fungera som barkbåtar (Chronvall 2010).

Gräs är ett mjukt och dynamiskt markmaterial som kan vara skönt att vistas på. Chronvall (2010) beskriver grässets föränderlighet genom olika sätt att sköta det på. Exempelvis kan en plats göras lekfull genom att klippa fram en labyrint. Ytterligare sätt är att måla en labyrint på gräs, snö eller asfalt. För ökad förståelse för labyrintens form kan barnen få den ritad på ett papper vilket möjliggör att följa labyrintens gångar med sina fingrar. En labyrint skulle även kunna skapas av stenar eller vegetativt material som löv. Att innehållet på platsen är tillfälligt på detta sätt kan ge platsen extra dynamik då barnen vet att det endast är under en begränsad tid som det går att leka i installationen. När funktionen och innehållet sedan försvinner kan känslan av det som fanns där leva kvar, vilket kan ge upphov till barns acceptans för omgivningars föränderlighet (Chronvall 2010).

2.4.5 Vegetation

Vegetationen är en av de viktigaste byggstenarna för att skapa en rik och dynamisk utemiljö på förskolan (Boverket 2015). Växtlighet ger gården en årstidsvariation, en innehållsrikedom och bidrar med sinnesintryck som är viktiga för återhämtning och vila. Vegetation skapar även intressanta miljöer som kan användas i förskoleverksamheten. Med växtlighet kan biotoper anläggas och naturmiljöer skapas på gården, vilket gör det möjligt att studera ekologiska samband, flora och fauna (Boverket 2015). Den vilda karaktären där naturmiljön ger intrycket av att vara självsådd är av extra stor vikt (Grahm m fl 1997). Skogspartier på förskolegården ger en speciell naturmarkskaraktär genom sin variation (Boverket 2015) och är ofta värdefulla för fantasilekar (Lindholm 1995). Växterna bidrar med löst material så som kottar, näsor, ollon, frön, blad, grenar, frukt och bär efter årstid. Detta lösa naturmaterial är som tidigare nämnts viktigt för så väl pedagogiska moment som lek (Boverket 2015) då det fungerar som dynamiska "leksaker". Mårtensson (2004) menar att en miljö som innehåller naturelement som inte barn ser som "dina" eller "mina" främjar samarbetet dem emellan. Då hon i sin studie frågade ett barn om varför hen samlar på pinnar svarade barnet att pinnen kan användas för att skjuta på någon, spela gitarr, flöjt eller trumpet (Mårtensson 2004). Detta visar att endast fantasin sätter gränser för hur det lösa materialet kan användas.

Vegetation på förskolegården är även viktigt för att öka den biologiska mångfalden och gynna djurlivet på gården (Boverket 2015). En annan viktig funktion som växterna bidrar med är att de dämpar solinstrålningen genom fönstren och skyddar barnens känsliga hud mot solljus när de är ute (Strålsäkerhetsmyndigheten 2009).

Gröna avsnitt på förskolegården är ofta barnens favoritplatser och viktiga för fantasilekar, kreativitet, utforskande och det sociala samspelet mellan barnen. En rymlig, varierande grön gård med mycket växtlighet bidrar till att leken blir öppen och flexibel samt gör att barnen lättare kan växla mellan vilda och snabba lekar samt lugna och mer platsbundna sådana (Boverket 2015). Studier har även visat att förskolegårdar med mycket naturinslag leder till färre konflikter än gårdar med mindre vegetation (Grahm m. fl. 1997). Vegetationen är betydelsefull för att avgränsa olika platser inom leken (Mårtensson 2004). Mårtensson menar även att vegetationen har betydelse för barns möjlighet att försvinna från en plats för att sedan dyka upp igen då leken blir för intensiv. Sådana möjligheter gör att leken hanteras bättre. Halvtät vegetation och träd att

klättra upp i ger särskilt bra möjligheter att försvinna bort, men även redskap och hus är viktiga element som bidrar till denna funktion (Mårtensson 2004). Buskage och naturlika planteringar är ofta särskilt populära och betydelsefulla platser för lek. Det är även en av få platser i utomhusmiljön som barnen själva kan påverka och bygga upp sina egna platser och världar i. En flerskiktad vegetation som byggts upp av en blandning av olika arter av klättrervänliga träd och buskar i olika höjd kan på en liten yta bilda vad ett barn uppfattar som en hel skog. Växterna kan upplevas som täta utifrån men på insidan ha tillräckligt med utrymme för att bilda rum för barns lek (Boverket 2015).

Att vegetationen har stor betydelse för förskolegården stärks av Herrington & Studtmann (1998) som beskriver hur en förskolas utemiljö förändrades genom nya lekstrukturer med bland annat lekhus, löst material, kritstreck, ny markbeläggning samt vegetation. Resultatet blev att den nya vegetationen förändrade användningen av förskolegården. Barnen hade tidigare spenderat tid vid och emellan lekredskapen men efter omgestaltningen användes vegetationen mer än redskapen trots att syftet var att vegetationen skulle skapa rumslighet och vägar. ”Örnens näste” och ”prinsesspalatset” var namn som barnen gav vegetationens olika platser vilket tolkades som symboler för en stärkt platskänsla.

När växter till förskolegården väljs kan det vara bra att tänka på vilka värden de olika arterna har och vad de är tänkta att bidra med (Boverket 2015). Städsegröna växter är ett viktigt inslag på gården och kan bidra med att skapa vindskyddade gröna rum även under vintern som gynnar barnens utevistelse. Genom att välja arter med intressanta och vackra stammar och frukt och bär som sitter kvar under vinterhalvåret får vegetationen ett värde året om. Som klätterträd är flerstammiga träd med lågt sittande grenar samt större buskträd med sega grenar att föredra. Arter som blommor och får frukt- och bär är intressanta och berikande inslag för barn och pedagoger samt ökar chanserna att få se djur på gården. Det är en god idé att välja frukt- och bärbuskar och träd som ger mogen frukt tidigt då det kan vara svårt för barn att invänta mognaden. Giftiga, allergiframkallande och nötbärande arter bör helt undvikas på förskolegårdar (Boverket 2015). Ett dekorativt vegetativt inslag på gården är en sinnesträdgård där barnen kan lukta, smaka och känna på det som växer (Chronvall 2010). Även en fjärilsrabatt är värdefull och ökar den biologiska mångfalden på gården och ger såväl pedagogiska- som upplevelsemässiga värden då den lockar fjärilar, insekter och andra småkryp till gården som barnen kan studera (Malmö stad 2011). Insekternas närvaro ger samtidigt pedagogerna möjlighet att illustrativt visa för barnen hur pollinering fungerar (Chronvall 2010).

2.4.6 Odlingsbäddar och kompost

Odlingsmöjligheter har ett viktigt pedagogiskt värde på förskolegården. Genom odlingsbäddar och en egen kompost får barnen lära sig om växter och naturfenomen. De får även följa grödornas väg från frö till färdig mat redo att förtäras och slutligen lära sig hur resterna kan tas tillvara och åter bli jord (Åkerblom 2005). Upphöjda odlingsbäddar ökar tillgängligheten och skyddar grödorna från att trampas ner av barnen. På förskolor där det inte finns tid eller lust för mera krävande odlingar kan bärbuskar och perenner som kommer år efter år med fördel utnyttjas (Malmö stad 2011).

2.4.7 Vatten

Människans uppskattningen för vatten tros vara genetiskt betingad då det är en förutsättning för vår överlevnad. Vatten stimulerar dessutom våra sinnen genom att porla och glittra i solsken (Bengtsson 2003) och blir ett värdefullt inslag i den sinnliga leken. Låsbara vattenutkastare eller en tunna med kran är därför viktiga inslag på förskolegården som uppskattas av barnen som kan

hämta vatten till sandlådans konstruktionslek och för att hjälpa till med bevattning av odlingar. Under varma sommardagar är vattenlek ofta extra populärt bland barnen (Malmö stad 2011).

Lokalt omhändertagande och öppen hantering av dagvattnet på förskolegården är en tillgång för såväl sinnen som ekosystemet och kan även ha ett stort värde för leken och ur pedagogiskt syfte. Med öppna rännor är det spännande att titta på när regnet rinner fram och genom att fördröja vattnet innan det infiltreras kan man skapa tillfälle för experiment. Genom att installera slussar, pumpar och på olika sätt koppla ihop vattnet innan det slutligen rinner ner i brunnen får barnen möjlighet att undersöka vattnet och använda sig av det i sin lek (Boverket 2015).

2.4.8 Topografi

Höjdskillnader på förskolegården är en viktig tillgång och oemotståndliga för barnen. De stimulerar till rörelse, utmanar barnen fysiskt och bidrar till den grovmotoriska utvecklingen då barnen springer, rullar och klättrar upp och ner. Topografi skapar även rumslighet på gården (Boverket 2015). Kullarna kan vara av olika storlek och ofta behövs inte så höga höjder för att få fart på leken (Malmö stad 2011). Mårtensson (2004) skriver om vikten av att under leken kunna röra sig såväl nedför som uppför och över öppna ytor. Denna variation är av stor vikt då barn jagar varandra, springer runt eller promenerar. Mårtensson menar att terrängens- och lekredskapens sluttande partier behövs då barnen med hjälp av dess lutning tar ut riktningen och koordinerar sina rörelser. Branter som ligger i anslutning till öppna ytor skapar ofta en lust hos barnen att springa. Lekens spänning höjs då de både får fart nedför samt måste ta sats för att ta sig uppför. Vidare menar Mårtensson att den kuperade terrängen bidrar till att dramatisera leken (Mårtensson 2004). Topografiska skillnader har även ett vintervärde då de vid snö fungerar som pulkabacke (Boverket 2015).

2.4.9 Djur

Internationella undersökningar visar att barn som har djur både har en bättre social förmåga samt mognar snabbare än andra barn (Folke-Fichtelius 1995 & Manimalisrapporten 2009) då djurkontakt bidrar till barns lärande. Genom förståelse för djurens känslor och kroppsspråk utvecklas även barns relation till människor. Ett gemensamt intresse för djur kan även ha en positiv inverkan på barns lek då det kan medföra att nya lekar tar form samt bidra till nya vänskapsrelationer (Folke-Fichtelius 1995). Den fysiska ansträngning som sker vid promenad med djur eller exempelvis utfodring bidrar till att grovmotoriken tränas. Då barnen sätter koppel på djuren eller tar hand om djurens päls övas finmotoriken (Folke-Fichtelius 1995, Manimalisrapporten 2009).

Exempel på bra djurarter är höns som kan matas med matrester och i utbyte ger förskoleverksamheten ägg och gödsel vilket ger barnen en förståelse för hur ett kretslopp fungerar. Kaniner är lättskötta, robusta och tåliga djur som kan hållas ute året runt (Folke-Fichtelius 1995). Även får och getter fungerar fint på en förskola i mån av plats (Leicht Madsen 1999). Vilda smådjur har också ett värde på förskolegården. Fåglar kan matas genom enkla fågelmatarautomater och erbjudas bon i fågelholkar (Hallander 1988). Bon kan byggas till humlor och bin (Bengtsson & Lewander 2006). Maskar och gråsuggor är enkla att odla och viktiga nedbrytare och kan därför agera kretsloppsfömedlare (Folke-Fichtelius 1995).

2.4.10 Lekredskap

Användning av lekredskap så som exempelvis sand, byggstenar och löst material kan bidra till barns kreativitet, stimulera problemlösning och förbättra såväl grovmotorik som finmotorik (Burdette & Whitaker 2005). Sandlådan är ofta en välanvänd plats på förskolegården. I en

undersökning med 100 förskolor uppgav två tredjedelar av personalen att en av de viktigaste platserna för lek är sandlådan (Söderström m fl. 2004). Intresset för att skapa och bygga samt annan typ av konstruktionslek är ofta stort bland så väl små som stora barn (Boverket 2015). Baksand är därför ett populärt material för såväl kreativ som konstruktiv lek. En stor sandhöj kan dock många gånger vara mer tilldragande än en fyrkantig sandlåda (Malmö stad 2011).

Konstruktioner och redskap av traditionell inomhuskaraktär blir ofta intressanta när de placeras i utemiljön. Det kan exempelvis röra sig om utekök, utomhussoffor och skapande verksamheter som ateljé och bygglek. Även konstnärliga utsmyckningar som lekskulpturer ger mervärde till förskolegården då dessa sätter igång barnens fantasi och förenklar navigeringen i leken (Boverket 2015). Leksulpturer kan även användas för att visa ett speciellt tema på gården eller förstärka förskolans identitet (Chronvall 2010).

Lekredskap av naturmaterial så som sten, stubbar och stockar används ofta för att bygga upp balans- och hinderbanor eller äventyrslekplatser. Dessa naturmaterial är ofta mera kroppsligt utmanande för barnens balans och motorik än prefabricerade redskap och används på flera olika sätt. Barnen utvecklar ofta själva denna typ av konstruktion för att utmanas och öka spänningen. När ett naturobjekt som ett stenblock eller en stock utan given funktion tas in på förskolegården är barnen dessutom duktiga på att själva ge dem en funktion (Boverket 2015).

I en doktorsavhandling av Mårtensson (2004) har två förskolegårdar studerats. Resultatet av studien skulle kunna tolkas som att lekredskap med en tydlig funktion, som exempelvis klätterställningar, skapar en mer förutbestämd lek än lekredskap av naturmaterial. Lekredskap med en tydlig funktion där utformningen ger anvisningar för hur redskapet ska användas kan skapa svårigheter i leken. Bestämda tankar om användandet kan ofta bidra till en maktkamp mellan barn samt diskussioner kring huruvida andra barn leker på ”rätt eller ”fel” sätt. (Mårtensson 2004).

Prefabricerade lekredskap är trots detta viktiga komplement till gårdens övriga utformning. Lekredskap som lockar till rörelse i form av att gunga, hoppa, balansera, klättra och rutscha är populära och välanvända inslag (Boverket 2015). Det är viktigt att lekredskapen fungerar som detaljer i ett större landskap och dessa bör placeras på ett sådant sätt att redskap och omgivning berikar och förstärker varandra. Lekmiljöns omgivning och hur lekredskapen arrangeras tillsammans är nämligen ofta viktigare än utformningen av ett separat redskap (Norén-Björn 1977). Studier har visat att lekredskap uppställda på ett traditionellt sätt ofta används mindre än multifunktionella och komplexa konstruktioner där lekens redskap blir en del av det omgivande landskapet (Larsen, Marks Greenfield & Land 1990).

Gungor är ett mycket populärt fast lekredskap. Gungställningen bör ha olika typer av gungor för att vara tillgängliga för alla barn och fungera för olika åldrar (Boverket 2015). Det kan vara en god idé att välja gungor där barnen måste samarbeta för att få dem i rörelse eller där flera barn kan gunga tillsammans (Malmö stad 2011). Gungor som har utrymme för flera barn underlättar för det sociala samspelet och gör att intressanta situationer uppstår. Att kunna sätta gungan i rörelse på ett annat sätt än det är tänkt ökar lekens risktagande och tillför spänning (Mårtensson 2004). Gungornas placering på gården har betydelse för hur de används. Gungor som är placerade centralt på gården blir ofta en rättvist fördelad aktivitet som pedagogerna har ansvar för och ett sätt för yngre barn att möta spänningen i gungrörelsen (Grahn m fl 1997). Om gungorna däremot placeras i utkanten av gården med skog som omgivning kan de utgöra bra platser för vila, samtal och fabulerande samtidigt som en oförutsägbarhet i gungandet lättare uppstår då en sådan miljö stimulerar till fantasilekar (Mårtensson 2004).

Lekhus är viktiga för rollekar som i sin tur är viktiga för barns språkutveckling. Löst material är ofta avgörande för om lekhuset blir använt och bör därför finnas nära till hands (Malmö stad 2011).

Rutschkanan är ofta använd till mer än att bara rutscha nedför (Boverket 2015). Många barn tycker det är minst lika roligt att försöka ta sig upp för den eller undersöka vad som händer om man kastar grus eller vatten på den. Bäst är det om rutschkanan är integrerad i landskapet då det tillför en extra dimension både till landskap och lekupplevelse. Dessutom behöver en rutschkana som lagts i en kulle ingen stege vilket är bra ur tillgänglighetsaspekt. Är rutschkanan placerad fritt på gården kan det vara bra om den har flera olika typer av vägar upp som klättervägg, trappor och ramp. På så sätt utmanas barnen efter sina egna förutsättningar och alla inkluderas (Boverket 2015).

Redskap för klätterlek är ofta populära och viktiga för barns motoriska träning och ett sätt för dem att utmana sig själva (Malmö stad 2011). Mårtensson (2004) skriver att leken ofta tar sin start i att klänga runt, klättra upp samt hoppa ned. När ett barn befinner sig en bit ovanför mark kan det inge känslan av att vara ett djur eller ha en roll med hög status. Det ger också en översikt över gården och leksammanhanget vilket kan bidra till att kunna göra entré i en aktivitet eller för att underlätta rörelserna över gården (Mårtensson 2004). Istället för en stor klätterställning kan klätterredskap spridas ut över gården. Stockar och stenblock fungerar ofta bra samt att klättergrepp kan placeras på fristående väggar (Malmö stad 2011). Även träd och större buskar är populära ställen att klättra och klänga i (Mårtensson 2004).

2.5 SLUTSATSER LITTERATURSTUDIE

I våra litteraturstudier har vi konstaterat att leken är viktig för förskolebarns lärande. Genom leken utvecklas barn på alla områden, såväl psykiskt som fysiskt, och de lär sig att förstå vad som sker i världen och genom det att klara sig i livet (Knutsdotter Olofsson 2003). En välutformad lek miljö gör att leken framträder (Olsson 2010) och bidrar till barnets lärande och utveckling.

Alla barn är unika och har olika behov. Det är viktigt att förskolemiljön är en plats där barnen känner sig trygga och att varje enskilt barn får sina behov uppfyllda för att kunna lära och utvecklas (Skolverket 2011). Förskolegårdens utformning bör vara säker men utvecklande för barnen och låta dem prova sina kroppar för att få erfarenheter och kunna utvecklas (Åkerblom 2005). För att alla ska kunna finna sin plats på förskolegården har vi konstaterat att utemiljön bör vara tillräckligt rymlig, samspela med sin omgivning och förskolebyggnaden samt vara utformad för att innehålla en variationsrikedom. Gården bör innehålla rumsligheter och zoner för såväl självstyrda, snabba och vilda lekar, pedagogiska moment samt stillhet och sinnliga upplevelser för återhämtning. Ett särskilt betydelsefullt inslag i utformningen för lek och lärande har visat sig vara vegetation och naturinslag av olika karaktär. Gröna förskolegårdar bidrar bland annat till att skapa en variationsrikedom i utemiljön som möjliggör för olika typer av lekar med mer fantasilek och mindre konflikter. Dessutom ökar barnens fysiska aktivitet, de får en högre koncentrationsnivå och är mindre sjuka. Gröna utemiljöer bidrar även till återhämtning, lockar djur till gården och ger löst naturmaterial. Vegetation ger också pedagogiska möjligheter att kunna studera kretslopp och naturfenomen, se något växa och förändras samt lära sig att sköta och ta ansvar för något levande. Andra viktiga element i utformningen som bidrar till en pedagogisk verksamhet och stimulerar barns lek och inlärning är bland annat odlingsmöjligheter, kompost, vatteninslag, djur, topografiska skillnader och en variation i markmaterialet. Olika typer av lekredskap, gärna av multifunktionell karaktär, där barnen kan klättra, hoppa, balansera, gunga och rutscha för att bland annat utveckla det sociala samspelet och sina motoriska färdigheter är också viktiga inslag.

Slutligen har vi i litteraturstudien även konstaterat att det är viktigt med såväl barnperspektiv (Boverket 2015) som samarbete över förvaltningsgränser och mellan olika yrkesgrupper vid såväl planering och utveckling som skötsel och förvaltning av förskolegårdar för att skapa pedagogiska utemiljöer som lockar till lek och lärande (Åkerblom 2005). Förskolans utemiljö bör även vara årstidsanpassad och ha goda ljus- och skuggförhållanden. Sol- och väderskydd ökar möjligheterna till lek och pedagogisk moment i utemiljön oavsett väderlek. Belysning är viktig för att möjliggöra utevistelse även under årets mörka dagar (Boverket 2015).

3. FALLSTUDIE - UDDENS FÖRSKOLA

3.1 METOD FÖR FALLSTUDIEN

Metoden för fallstudien bygger på de slutsatser vi dragit genom litteraturstudien. I denna har vi sett att det finns ett antal element och kriterier som är särskilt betydelsefulla för att skapa en pedagogisk förskolegård som stimulerar till lek och lärande. Dessa element och kriterier presenteras nedan och ligger således till grund för de observationer och analyser som vi genomfört på Uddens förskola i Trelleborg. Informella intervjuer med två pedagoger genomfördes även för att bekräfta eller dementera de slutsatser som vi själva drog genom observationer. Resultatet presenteras nedan genom text, bilder och planer i en beskrivande del med gårdens värden och brister och en mera diskuterande del där vi ger förslag på potentiell utveckling.

Element och kriterier vi sett är viktiga för att stimulera till lek och lärande på förskolegården:

- Omgivning
- Friyta
- Rumslighet och zonindelning
- Vegetation
- Topografi
- Trygghet och säkerhet
- Markmaterial
- Odling och kompost
- Djur
- Vatten
- Lekredskap
- Årstidsanpassning
- Skötsel

3.2 BESKRIVNING AV FÖRSKOLEGÅRDENS VÄRDEN OCH BRISTER

3.2.1 Uddens förskola med omgivning

I fallstudien har vi valt att studera Uddens förskola som är belägen i det nyproducerade bostadsområdet Stavstensudde i västra Trelleborg. Förskolan är byggd 2007 och har fem avdelningar med ca 90 inskrivna barn i åldern 1-5 år. Avdelningarna är åldersuppdelade på äldre och yngre barn. Förskolan har fokus på en hälsosam livstil med en sund kost och verksamheten präglas av mycket utevistelse och rörelse. Förskolan är belägen i ett naturområde, Maglarps sandtag, med ängar och fårhagar i sin omedelbara närhet. En liten promenad bort finns en

hästhage och en liten skog och har man tur kan man studera rådjur på nära håll. Från flertalet platser på gården kan dessutom havet beskådas. Omgivningen är av stor betydelse för förskolan vars pedagoger är duktiga på att införliva det omgivande landskapet i sin verksamhet och varje vecka lämnar gården för att ta med barnen ut i naturområdet för exempelvis sagovandringar (Trelleborgs kommun 2012).



Figur 1. Förskolan omges av bland annat fårhagar.



Figur 2. Del av förskolegårdens vilda zon samt dess omgivning.

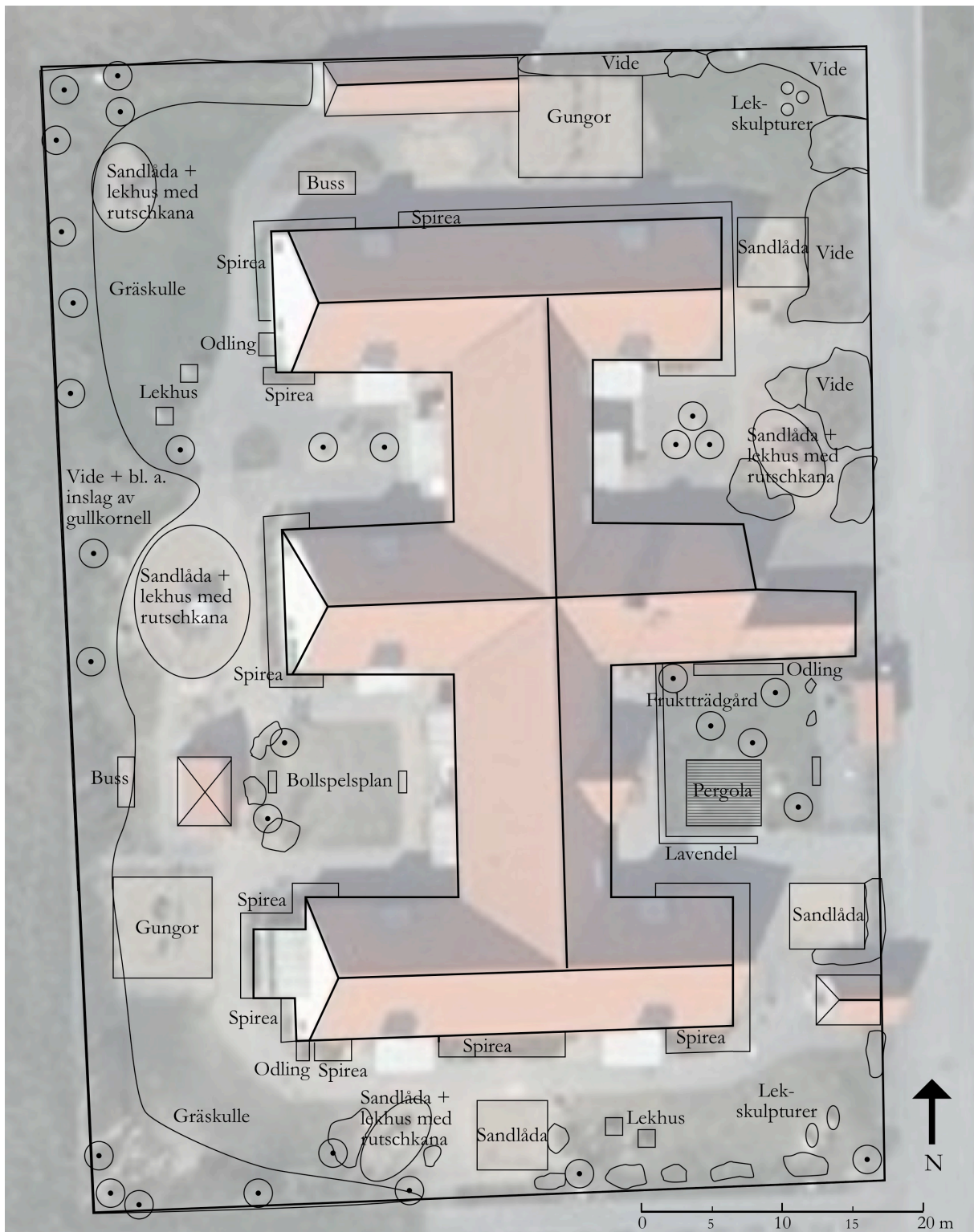
3.2.2 Friyta

Förskolegårdens friyta uppgår till ca 3700 kvadratmeter då övriga ytor så som parkeringsplatser och mark som upptas av förskolebyggnad, förråd och miljöhus räknats bort. Utslaget på 90 förskoleplatser blir friytan drygt 40 kvadratmeter per barn och når således upp till Boverkets rekommendationer (Boverket 2015). Förskolans pedagoger uppger att de är nöjda med utemiljöns storlek och tycker att de jämfört med många andra förskolor har en stor gård.

3.2.3 Rumslighet, zonindelning och vegetation

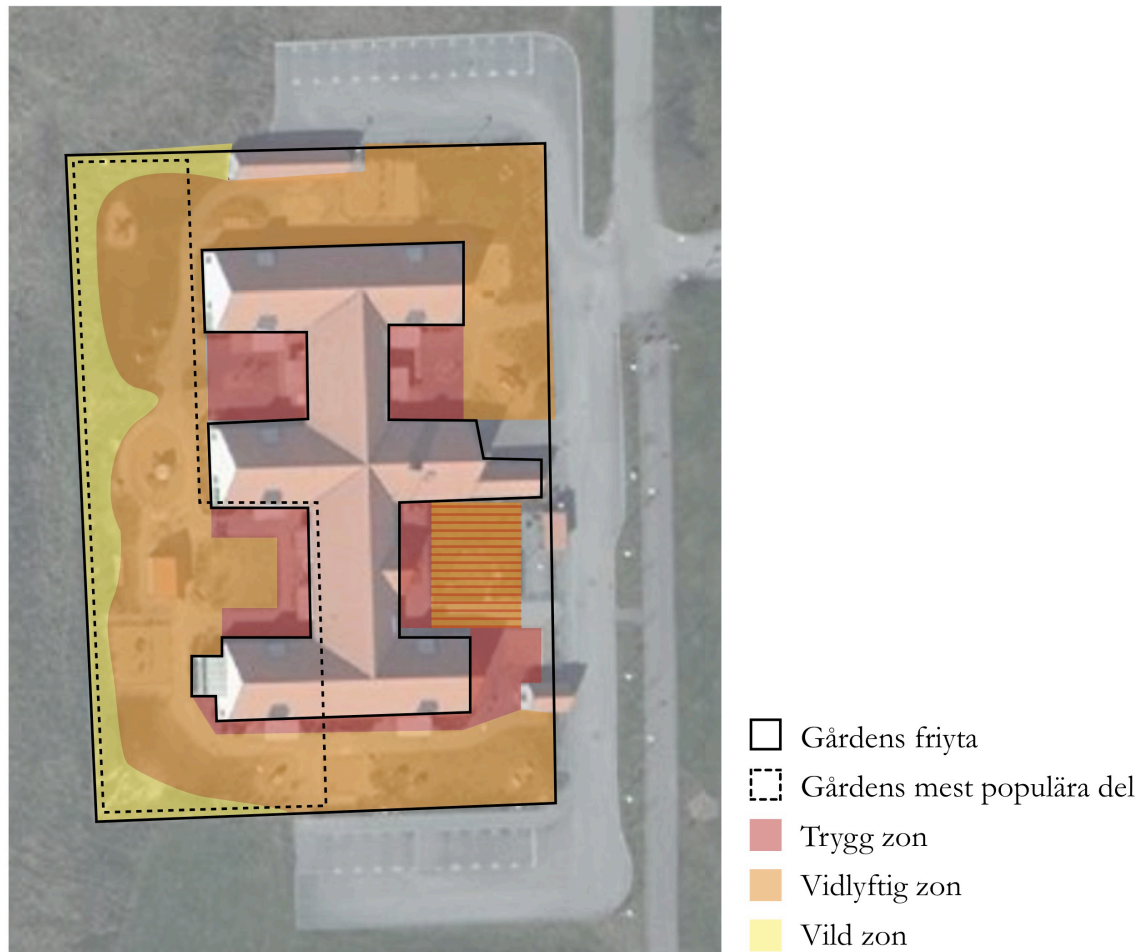
Det finns en tydlig rumslig indelning på förskolegården. Byggnadens placering mitt på gården gör att rum av olika storlek och typ skapas runt om hela byggnaden. Det finns platser för såväl lugna aktiviteter som fartfyllda lekar. Små förrådsbyggnader bidrar till att ytterligare delar in gården i mindre zoner. Placeringen av den stora huskroppen mitt på gården gör tyvärr att alla rum upplevs som tämligen små.

Vegetationen är ett viktigt rumsbildande element. Samtliga träd på förskolegården är uppstamade. Här finns bland annat jättevitoxel, rönn, hagtorn, körsbärsträd samt äppelträd. Största delen av gårdens vegetation utgörs av buskar. Några av de vanligast förekommande arterna är spirea, kornell och vide. Samtlig vegetation på gården är lövfällande och bidrar med en årstidsvariation vad gäller bladfärg, blomning och frukt. Vintergrön vegetation är helt frånvarande på gården vilket medför en lägre grad av rumslighet vintertid och mindre variation i utemiljön under dessa månader. Dessutom blir det svårt att gömma sig och leka ostört då buskarna fällt sina blad. Detta medför också att kunskapen om att viss vegetation inte fäller sina blad, inte går att visa på denna gård.



Figur 3. Uddens förskola med förskolegård.

De tre zonerna, den trygga, den vidlyftiga och den vilda, finns alla representerade på förskolegården. Byggnadens placering och form i kombination med gårdens storlek gör dock att avstånden mellan byggnadskropp och tomtgräns blir små. Resultatet av detta är att alla zoner inte förekommer på alla delar av gården och att några platser endast har en zon representerad. Detta syns i gårdens användning. Populärast är det att leka och vistas på den del av gården där alla tre zoner finns representerade och minst populär är delen där endast en zon förekommer. Denna del av gården ligger dessutom i norr och får slagskugga av byggnadskroppen vilket gör att platsen upplevs kall.



Figur 4. Alla tre zonerna finns representerade på gården. Dock har några platser endast en zon representerad. Populärast är den del av gården där alla zoner förekommer.

Den trygga zonen

Den trygga zonen för lugn och ro återfinns närmst förskolebyggnaden och här finns flertalet av de aktiviteter som kräver stöd av en pedagog. I anslutning till byggnaden finns förskolans utesov som är en egen tillbyggnad som från början endast utgjordes av tak och halva väggar. Efter ett tag märkte pedagogerna dock att det regnade in på de sovande barnen och glasrutor fick installeras. I den trygga zonen finns bänkbord med möjlighet att sitta ner och vila, servera måltider eller äta frukt. Vegetationen i den trygga zonen utgörs till stor del av prydnadsplanteringar i form av spirea samt uppstammade körsbärsträd. Dessa planteringar ska troligtvis stärka upplevelsen av en lugnare zon, skiljt från den livliga leken.



Figur 5. Ett av den trygga zonen bänkbord med väderskydd, omgiven av planteringar av spirea.



Figur 6. Prydnadsplantering i den trygga zonen med uppstammade körsbärsträd.

Frukträdgården befinner sig i såväl den trygga som vidlyftiga zonen och är ett viktigt inslag för den pedagogiska verksamheten. Här skapas en förståelse för naturen och dess kretslopp genom exempelvis odlingslådor, kompost och vattentunnor. Trädgården ramas in av lavendel och här finns även vinbärsbuskar, äppel- och körsbärsträd. Frukter och bär ger upphov till pedagogiska inslag då det exempelvis finns möjlighet att följa äpplets väg från knopp till kompost. Pedagogerna berättar även om äpplets matematiska funktion. Barnen får räkna antal äpplen som behövs för barngruppen, klyva dem på hälften, en fjärdedel etc. Skulle det finnas mask i äpplet bidrar det till det naturvetenskapliga lärandet. I frukträdgården finns även förskolans plats för utomhussamlingar. Samlingsplatsen med grillplats är uppbyggd av en ring med stubbar och har en pergola som är tänkt att så småningom täckas med humle. Stubbarna fungerar även som ett lekfullt inslag då barnen i sin lek hoppar mellan dessa.



Figur 7. I frukträdgården som ramas in av lavendel, finns gårdens plats för utomhussamlingar, odling samt frukt- och bärgivande träd och buskar.

Den vidlyftiga zonen

Den vidlyftiga zonen är tänkt att fungera som den dynamiska mellersta zonen men på Uddens gård utgör den stundvis den enda zonen. Här finns utemiljöns största rum som lämpar sig för rörelsefyllda lekar. Riktigt stora rumsligheter saknas dock på gården. I denna zon finns gårdens topografiska skillnader i form av kullar. Här finns även majoriteten av de prefabricerade och platsbyggda lekredskapen. Det går även att finna ett flertal buskar som blommar vackert i vitt, dock har dessa buskar giftiga bär. Ett märkligt vegetationsval anser både vi och pedagoger. Dessa

buskar har en rumsbildande och estetiskt tilltalande funktion, men de bidrar dock inte till leken. Vidare består gården av korallkornell och gullkornell på flertalet ställen vilket på vissa platser skapar en lekfull rumslighet. Dock upprepas dessa buskar i för hög utsträckning. Här går även att finna videbuskar, vilket på vissa ställen inte framstår som mer än ett tätt och risigt buskage utan lekvärde.



Figur 8. I den vidlyftiga zonen finns majoriteten av lekredskapen samt inslag av vegetation.



Figur 9. Videbuskar i form av ett tätt och risigt buskage.

Den vilda zonen

Den vilda zonen finns i gårdens perifera delar. Denna zon ska enligt rekommendationerna utgöra ungefär en tredjedel av utemiljön men på Uddens förskola finns zonen endast i de västra delarna och fungerar som gårdens förlängning ut i omgivande landskap. Den vilda zonen utgörs i huvudsak av videbuskage som bildar spännande gångar vilket lämpar sig väl för att få vara i fred och skapa egna platser. Här bygger barnen kojor och på senare år har buskarna växt sig så pass stora att de på några platser går att klättra i. Den vidlyftiga zonen topografiska skillnader fortsätter in i den vilda zonen och ger leken i denna ytterligare en dimension. Pedagogerna trycker på hur viktig vegetationen är för barnens lek. Att barnen namngivit olika platser i vegetationen så som "sängen" och "slottet" visar på vegetationens betydelse.



Figur 10. Den vilda zonen med dess slingrande gångar.



Figur 11. Den vilda zonen utgörs till största del av videbuskar som till viss del lämpar sig för klättring.

3.2.4 Topografi

De topografiska skillnaderna på gården utgörs av små kullar. Dessa bidrar till lek och rörelse samt att såväl barn som vuxna kan skapa sig en översikt över gården. Pedagogerna berättar att kullarna är populära inslag på gården. Särskilt den högre kullen är viktig för barnens lek. Kullarna bidrar

även med en årstidsvariation då dem vintertid möjliggör för åkning med stjärtlapp. Pulkaåkning är möjligt, dock krävs det att en pedagog tar emot barnen då kullen är så pass nära byggnaden att risken finns att köra rakt in i väggen.



Figur 12. Kullarna är populära inslag på gården under alla årstider.

3.2.5 Trygghet och säkerhet

Gården ger intrycket av att vara en trygg och säker plats. Att gården huvudsakligen består av relativt låga och glesa buskar är positivt för att pedagogerna ska kunna överblicka gården. Även kullarna är viktiga för att skapa uppsikt. Dock är byggnadens form i kombination med dess placering samt gårdens storlek problematiskt gällande att hålla uppsikt över barnen. För att kunna överblicka hela gården krävs att många pedagoger finns på plats utomhus samtidigt. Då detta inte alltid är möjligt avgränsas gården vid vissa tillfällen.



Figur 13. Kullens höjd samt gårdens relativt låga och glesa buskar bidrar till att skapa uppsikt.

3.2.6 Markmaterial

Markmaterialet består av asfalt, gräs, strid sand, kullersten samt betongstensytor. I sandlådorna finns baksand. Samtliga gångstigar är asfalterade och lämpar sig väl för att cykla på. Asfaltytorna har nyttjats på ett lekfullt och pedagogiskt sätt genom varierande inslag av målningar. Här syns exempelvis en orm fylld med bokstäver, små parkeringsplatser att ställa sitt lekfordon på samt övergångsställen för fotgängare. Detta skapar en variation i det annars rätt enformiga valet av markmaterial. På ett flertal ställen är markmaterialet otillgängligt för rörelsehindrade. Under alla gungor finns sand, och såväl gungor som sandlådor har en leksarg av träkubb vilket stänger ute barn med rörelsehinder.



Figur 14. Här syns flertalet av gården markmaterial som totalt består av gräs, asfalt, strid sand, kullersten samt betongstensytor.



Figur 15. Flertalet av lekredskapen är otillgängliga för barn med rörelsehinder.



Figur 16. Målningar förvandlar asfalten till ett varierande och föränderligt markmaterial.

3.2.7 Odling och kompost

På ett flertal olika ställen på gården finns odlingslådor som varje avdelning själv kan så blommor eller grödor i. Barnen får komma med förslag på vad som ska sås. Odling av örter återfinns även på gården vilket ger barnen möjlighet att dofta och smaka på det som växer. Odling på gården är viktigt för att barnen ska kunna följa grödornas kretslopp. Kompost finns, men används idag inte i någon större utsträckning.



Figur 17. På gården finns odlingslådor på flera ställen vilket fungerar som pedagogiska inslag.

3.2.8 Djur

Gårdens fruktträd och blommande och bärande vegetation lockar till sig fåglar, pollinatörer och andra insekter vilket fungerar som intressanta inslag på gården och ger barnen möjlighet att studera smådjur. I ett flertal olika träd syns fågelmatare. Utöver detta kan får, rådjur och andra vilda djur i omgivningen beskådas. Tamdjur finns inte på gården.



Figur 18. Ett flertal fågelmatare finns på gården.

3.2.9 Vatten

De inslag som inkluderar vatten är få och innefattar endast ett antal vattentunnor samt några rännदार som leder vatten bort från byggnaden mot växtbäddar i de trygga zonerna.

Pedagogerna beskriver vattentunnorna som populära. Barnen hämtar gärna vatten för att sedan hålla det i rännorna eller vattna växterna.



Figur 19. Några av gårdens rännदार leder ner till växtbädden.

3.2.10 Lekredskap

På förskolegården finns prefabricerade lekredskap i form av sandlådor, gungor, rutschkanor, lekhus samt lekskulpturer. Pedagogerna pekar ut gungor, rutschkana och lekhus som särskilt populära. För de yngsta barnen har sandlådan hög popularitet. Tre kvadratiska, traditionella sandlådor finns samt två av mer otraditionell form. Vid de traditionella sandlådorna finns möjlighet att sätta upp skydd för solen men enligt pedagogerna används dock inte dessa särskilt ofta. På gården finns fyra rutschkanor, alla i anslutning till lekhus. Två av lekhusen innehåller funktioner som exempelvis klättring och möjlighet till upphissning av sand. Ytterligare inslag på gården är fyra mindre lekhus av samma slag. På två ställen finns gungställningar vilket fungerar som ett komplement till varandra genom olika varianter av gungor så som fågelbogunga och småbarnsgunga. Utöver dessa lekredskap finns fem lekskulpturer i form av tre katter och två hästar. Inga av lekredskapen är tillgänglighetsanpassade då dem antingen är placerade på ett otillgängligt markmaterial eller har en upphöjd kant som ramar in respektive lekredskap. Utöver de prefabricerade lekredskapen finns även platsbyggda bussar av lastpallar, platsitsar och ratt samt utekök vid sandlådan med diskho och kran. En hel del lösa lekredskap så som spadar, hinkar, bakformar, cyklar samt bollspelsmål finns att tillgå och är viktiga för barnens lek. När det gäller lekredskapens samspel med sin omgivning anser vi att få av dessa är tillräckligt integrerade i landskapet och att gårdens potential och omgivning kunde nyttjats bättre.



Figur 20. Olika varianter av lekhus med rutschkana förekommer på gården.



Figur 21. Platsbyggd buss.



Figur 22. Några av gårdens lekskulpturer.



Figur 23. Yta för bollspel i gårdens vidlyftiga zon.



Figur 24. På gården finns olika typer av gungor.

3.2.11 Årstidsanpassning

Större delen av förskolegården har goda sol- och skuggförhållanden året runt. En hel del lektytor är dock starkt solexponerade större delen av dagen och saknar skuggande vegetation eller annat skydd vilket kan bli problematiskt under sommarhalvåret. Väderskydd finns över en del bänkar och gör det möjligt att ha fruktstund utomhus även vid sämre väderlek. Vintertid är ljusförhållandena dåliga på vissa delar av förskolans gård där ordentlig stolpbelysning saknas. Detta gör det svårt för pedagogerna att ha uppsikt över barnen och av säkerhetsskäl väljer de ofta att gå in tidigare under årets mörka månader.



Figur 25. Sandlådorna samt flertalet av de resterande lekredskapen är utsatta för sol och saknar skuggande vegetation.

3.2.12 Skötsel

Ogräsrensning på förskolegården sker av skötselpersonal men ibland även gemensamt av barn och pedagoger vilket fungerar som ett pedagogiskt inslag på gården. Övrig skötsel görs av särskild skötselpersonal och den enda dialog som sker mellan pedagoger och skötselansvariga är då förskolans personal felanmäler något i sin utemiljö som behöver åtgärdas. Det finns således inget förvaltningsövergripande samarbete mellan yrkesgrupperna vilket gör att skötseln varken är särskilt pedagogisk, lekfull eller kreativ i dagsläget utan att gården snarare ger intryck av att vara välskött och städad. Löst naturmaterial, annat än de löv och blommor barnen själva plockat från buskarna, är i princip obefintligt. Vald vegetation är dessutom av sådan karaktär att den inte bidrar med mycket löst material, speciellt inte i unga år. De löv som faller ned på marken blåser troligtvis även bort då det är en gård som får tåla mycket vind.



Figur 26. Gården ger ett städad och välskött intryck och det finns en avsaknad av löst material.

3.3 DISKUSSION KRING GÅRDEN OCH DESS UTVECKLINGSPOTENTIAL

Pedagogerna berättade att de, barnen och många av föräldrarna är stolta över sin gård. Dock anser såväl vi som pedagoger att förskolegården skulle kunna utvecklas för att bättre stimulera till lek och inläring. Utemiljön har sedan förskolan byggdes utvecklats till det bättre tack vare engagerade pedagoger som själva tagit många initiativ till att förbättra och utveckla gården genom tillägg av element som de upplevt saknades i utemiljön. Exempelvis har gården utökats med en pergola, en samlingsplats med stubbar, vinbärsbuskar, odlingslådor, en platsbyggd lekbuss och utekök vid sandlådan. Pedagogerna har dessutom smyckat gårdens asfaltytor med olika typer av målningar. Detta har gjort att de gråa och enformiga ytorna fått ett mervärde som berikat förskolegården. Föränderligheten i asfalt skulle kunna göra materialet till ett av de bäst lämpade hårdgjorda materialen för förskolegårdar. Pedagogerna har en lista på saker de önskar förbättra och lägga till i sin utemiljö, vilken betas av allt eftersom. Aktuellt just nu är bland annat att skapa en scen samt göra om ett förråd till en plats för skapande verksamhet. I den mån det går får barnen hjälpa till och bygga och måla vilket har ett pedagogiskt värde i sig. Pedagogerna berättar även att de upplever att barnen blir mer rädda om sin miljö då de fått vara med och skapa den.

Vi ser att gården skulle kunna utvecklas genom en mer kreativ skötsel. Exempelvis skulle gården kunna ha en mindre välskött karaktär med mer löst material om löv, döda grenar etc. inte städas bort. Mönster skulle kunna klippas i gräset för att ge gården ett mervärde och fungera som en föränderlig och kortvarig installation. Ytterligare utvecklingspotential skulle kunna vara att minimera gårdens planteringar, buskar och träd av prydnadskaraktär. De många spireabuskar skulle exempelvis kunna ersättas av mer lekvänliga buskar. Lavendelplanteringarna skapar med sin doft en trevlig upplevelse och skulle kunna utökas och i viss mån ersättas med fler arter som ger upplevelsevärde, stimulerar alla sinnen samt lockar insekter och fjärilar till gården. Exempel på bra arter för en sinnesträdgård skulle kunna vara arter som bidrar med olika färger, former, smaker, ljud, lukter och texturer. Några exempel kan vara lammörön som har en mjuk och len karaktär, syrenbuddleja som lockar fjärilar och citronmeliss och pepparmynta för smak och lukt (Chronvall 2010).

Vi anser även att flertalet av gårdens uppstammade träd skulle kunna ersättas eller kompletteras med träd av mera klättrvänlig karaktär, exempelvis arter som är flerstammiga med låga grenvinklar (Chronvall 2010), för att förstärka gårdens lekvärde. Den trygga zonens vegetation skulle kunna kompletteras med exempelvis Gleditsia som med sitt sirliga och breda krontak skulle skapa rumslighet och skänka skön skugga. Genom att även välja gräs som markmaterial istället för asfalt och kullersten under träden skulle detta kunna bli en skön samlingsplats för exempelvis sagostund. Önskvärt vore även att plantera träd med breda och sirliga krontak vid flertalet av gårdens lekredskap då dessa saknar skydd mot solen.

En utökning av gårdens vilda zon med fler lekvänliga träd och buskar och platser för ostörd lek hade varit önskvärt då denna del är väldigt använd och en viktig plats men idag utgör en väldigt liten del av gården. Att uppnå att denna upptar en tredjedel av gården som rekommenderat, känns dock orimligt med tanke på byggnadens form och placering. Det finns även en avsaknad av vinter- och städsegrön vegetation samt vegetation som ger löst material som exempelvis kottar eller näsor. Barrträd som tallar skulle exempelvis bidra med både kottar och spännande material i form av sina långa barr samt barken som avger lekmaterial i form av barkbåtar.

Ett problem är att gårdens lekredskap och vegetation upplevs vara allt för repetitivt utplacerad vilket ger gården mindre variation än den skulle kunna ha och därmed mindre möjlighet till en varierad lek. Det finns fem sandlådor som inte skiljer sig så mycket åt på gården. Dessa skulle kunna utformas på ett mer lekfullt sätt där formen samspelar med omgivningen och exempelvis skapar upplevelsen av en ö i ett omgivande asfalthav. En extra krydda skulle kunna vara att

exempelvis "skatter" som sitter fast, eller är lösa, har grävts ner i sandlådan. Att kunna gräva upp skatter som liknar guldpengar, ädelstenar, kungakronor, svärd eller en skattkista med karta skulle kunna bidra med spänning till leken.

Det finns även en avsaknad av större rum och fria ytor för exempelvis bollspel och spring i den vidlyftiga zonen. Att barnen själva har löst möjligheten till bollspel genom att ta en av den trygga zonens gräsmattor i anspråk, visar på behovet av en sådan plats. Dock går flera värden i den trygga zonen förlorade då aktiviteter som tillhör den vidlyftiga zonen tar över. I den trygga zonen saknas tydliga reträttplatser för vila och återhämtning. Då det i princip endast finns bänkbord för vila skulle detta kunna utvecklas för att uppnå en mer lugn och återhämtande atmosfär. En berså med sirlig grönska för lugna stunder skulle vara ett berikande inslag.

För att öka lekredskapens samspel med sin omgivning skulle flera lekredskap kunna integreras mer med vegetationen. Detta skulle leda till en utemiljö med större variation. Det hade även varit önskvärt att låta den högsta kullen vara fri från omgivande lekredskap för att möjliggöra för pulkaåkning. Vidare hade det varit värdefullt att finna fler lekredskap som stimulerar till balansträning och klättring som exempelvis en hinderbana. Även fler multifunktionella redskap är önskvärt. Insprängningsskydden till gungorna och gårdens bänkbord skulle på vissa ställen kunna ha en mer kreativ utformning där exempelvis bänken är formad som en orm och på så vis både är en sittplats och ett lekredskap. För att kunna nyttja hela gården under de mörkare delarna av året och vara ute längre på eftermiddagen bör ordentlig stolparmatur placeras så alla gårdens rum lysas upp.

Fler inslag av vatten, gärna i olika höjder, skulle kunna stärka möjligheterna för lek och experiment på förskolegården. Genom att arbeta med mer öppen dagvattenhantering skulle vattnet som leds genom rännorna ge ytterligare fler dimensioner till leken.

Komposten skulle kunna nyttjas mer för att studera naturens kretslopp. Pedagogerna säger att de önskar sig en kompost med lock eller sida av plexiglas för att enkelt kunna studera processen utifrån vilket vi håller med om hade varit en god idé.

Den bristande tillgängligheten till flertalet av förskolegårdens lekredskap gjorde oss särskilt förvånade med tanke på de lagar och krav som idag ställs vid nybyggnation. Tillgänglighet är därför ett viktigt område att se över och utveckla på förskolegården för att alla barn ska kunna vara med och lek och lära i förskolans utemiljö.

4. AVSLUTNING OCH DISKUSSION

Förskolans utemiljö har blivit viktigare de senaste åren då barn spenderar allt mer tid i denna miljö (Mårtensson 2004). Riktlinjerna för förskolans verksamhet har dessutom förändrats sedan införandet av *Läroplanen för förskolan, Lpfö 98*, och allt större fokus lagts på lärande (Utbildningsdepartementet 1998). Trots detta har utformningen av förskolegårdar på många håll blivit mindre ambitiös under senare år och det blir allt vanligare att förskolor helt saknar egen utemiljö (Söderström m. fl. 2004). Såväl utformningen av, som satsningen på förskolans utemiljöer verkar således inte ha hängt med i de ökade kraven på lärande och pedagogiskt arbete. Bristfälliga och variationslösa förskolegårdar skulle kunna göra leken mera enformig och minskar möjligheterna att bedriva pedagogisk verksamhet i utemiljön. Detta kan i sin tur leda till att barnens lärande och utveckling i utemiljön påverkas negativt. Syftet med detta kandidatexamensarbete har varit att uppmärksamma och skapa en bättre förståelse för hur förskolegårdars utformning påverkar barns möjlighet till lek och lärande och förhoppningsvis

bidra till att denna negativa trend bryts. Alla barn har rätt till en utvecklande förskolegård som stimulerar till lek och lärande.

Genom våra studier har vi konstaterat att förskolebarn lär och utvecklas genom lek. Att leken till allt större del blivit schemalagd och sker på de vuxnas villkor (Olsson 2010) vittnar om hur lek och lärande ses som två separata företeelser av många vuxna (Johansson & Pramling Samuelsson 2007). Barn tenderar däremot att se lek och lärande som samma sak (Løkken 2008). Vi anser det vara viktigt att se lek och lärande på samma sätt som barnen när förskolegårdar planeras. Dessa områden bör snarare integreras mer än separeras då leken är ett sätt för barnen att lära sig hur de själva, andra och världen fungerar. Vi tror att en bristfällig miljö kan leda till fler konflikter barn emellan samt att den fria leken minimeras då pedagogerna tvingas gå in och styra den. Det är viktigt att en förskolegård är gestaltad på ett sätt som lämnar plats åt olika typer av lek. Såväl fria som pedagogiskt styrda lek- och lärandemoment bör förekomma då dessa kompletterar varandra och tillsammans bidrar till barnets mognad samt förberedelse för att kunna klara livet.

En välutformad och variationsrik lekmiljö lotsar leken och bidrar till barnets lärande. För att skapa en variationsrikedom behöver förskolegården ha en viss rymd. Boverket (2015) rekommenderar att en förskolegård, oavsett antal barn, är minst 3 000 kvadratmeter för att upprätthålla lekkvaliteterna och det sociala samspelet. Genom dessa studier har vi dock kommit till konklusionen att fler faktorer och element i utformningen än antalet kvadratmeter är betydelsefullt för lekkvaliteterna, och därmed lärandemöjligheterna, på gården. Förskolebyggnadens placering och utemiljöns relation till lekredskap, vegetation och omgivande landskap är exempelvis av stor vikt. En ogenomtänkt byggnadsplacering kan påverka barnens möjligheter till lek och lärande negativt. Vår fallstudie av Uddens förskolegård utgör ett exempel på hur barnens lek- och lärandemöjligheter, trots gårdens storlek på dryga 3 700 kvadratmeter, påverkades negativt av byggnadens form och placering mitt på gården. Visserligen bidrog byggnaden till att skapa intressanta rumsligheter men avståndet mellan byggnad och tomtgräns var små vilket också resulterade i att gårdens olika zoner och rum blev små. Friytans form gjorde att gården ibland behövde avgränsas för att pedagogerna skulle kunna ha uppsikt över barnen. Då gården delas in i mindre delar får inte alla barn tillgång till utemiljöns variation och går miste om såväl lekredskap som olika typer av vegetation. Detta är problematiskt då gården upplevs vara utformad för att fungera i sin helhet och är indelad i olika rum och zoner med varierande karaktär och värde. Utformningen upplevs således vara beroende av att barnen lätt ska kunna förflytta sig mellan de olika delarna. Vikten av en varierad förskolegård där alla barn kan finna sin plats blev även tydligt i vår fallstudie då den del av gården som innehöll inslag av såväl den trygga zonen som de vidlyftiga- och vilda zonerna lockade flest barn.

Boverket (2015) konstaterar att barnperspektiv är oerhört viktigt då förskolegårdar planeras, utvecklas och förvaltas. Ingen har bättre kunskap om sina utemiljöer än barnen själva. Därför anser vi att det borde ses som en självklarhet att barnen får vara med och påverka miljön de vistas i för att skapa utvecklande förskolegårdar som stimulerar till lek och ger möjlighet att lära. Olsson (2010) diskuterar hur idealet om snyggt formgivna ytor på många håll lett till att lekmiljöerna uppfyller beställarens krav och önskemål om en estetiskt tilltalande plats snarare än en plats som gynnar barns lek. Vi instämmer i detta och upplever att det tyvärr finns en tendens bland en del landskapsarkitekter, planerare och andra yrkesgrupper som arbetar med gestaltning av utemiljöer att bli så upptagna i sin egen designprocess att de som ska använda platsen glöms bort. På Uddens förskola utgjordes en stor del av vegetationen av prydnadsbuskar och uppstammade träd som saknade lekvärde, något som förbryllade både oss och pedagogerna. Ambitionen att utforma en god utemiljö verkar ha funnits där men trots detta syns det tydligt i resultatet att det saknats kunskap om hur en förskolegård som lockar till lek och lärande bör utformas. Pedagogerna har kompletterat gårdens ursprungliga utformning vilket gjort den mer

lämpad för både lek och lärandemoment men prydnadsvärden och prydlighet präglar fortfarande flera platser på gården. Vi är förvånade över att pedagogerna på en knappt tio år gammal förskolegård behövt lägga till så pass många element till utformningen. Att dessa förändringar och tillägg behövts tyder på att det i planeringsskedet inte funnits ett tillräckligt tydligt samarbete mellan pedagoger och arkitekter eller att dialogen inte fungerat eller varit tillräckligt omfattande. Samarbete över förvaltningsgränser och mellan olika yrkesgrupper är betydande för att skapa en pedagogisk utemiljö redan från början och för att vidhålla denna karaktär (Åkerblom 2005). Om landskapsarkitekter eller andra planerare blir bättre på att samarbeta med pedagoger, barn i förskolan och de som sedan ska sköta utemiljön skulle alla parter kunna dra nytta av varandras kunskap och erfarenheter. Genom ett sådant samarbete skulle de som planerar barns utemiljöer få en ökad kunskap om lekens värde för barns lärande och utveckling. Detta skulle kunna bidra till att fler kreativa och inspirerande lösningar tar form. Detta är en värdefull insikt vi tar med oss i vårt framtida yrkesliv. Genom att utforma utvecklade utemiljöer, där förskolans verksamhetsmål om att använda leken som redskap för att främja lärandet uppfylls, tydliggörs hur viktiga barnen är i samhället. Att satsa på barns utemiljöer är att satsa på framtiden.

4.1 Diskussion kring resultat och källkritik

Att finna användbara källor till vår litteraturstudie har inte varit svårt då det finns en stor mängd litteratur och forskning som behandlar förskolegårdar, barns utemiljöer samt lek och lärande. Något som vi däremot upplevt som problematiskt under vårt arbete är hur svårt det varit att finna källor med motsatta åsikter. Det finns ett homogent resultat i den litteratur vi använt oss av vilket gjort att resultatet i vår uppsats speglar det som redan publicerats. Vårt ämnesval kan vara en orsak till detta då det exempelvis är svårt att säga emot vegetationens betydelse för lek.

Då fallstudien genomfördes genom observationer under en solig vårdag kan vädret och årstiden ha påverkat vår upplevelse och analys av gården. Ett besök en regnig vinterdag kanske hade gett oss en annan bild av gårdens användning och problematik. I fallstudien redogör vi för *våra* upplevelser av gården vilket ger en subjektiv bild av förskolegården. Dock har vår målsättning varit att analysera gården efter den metod vi utvecklat utifrån slutsatserna av litteraturstudien och genom det strävat efter att uppnå ett så objektiva resultat som möjligt. Då tidigare erfarenhet av gården fanns för en av oss har detta påverkat dennas bild av utemiljön. Detta kan dock ses som en styrka vid analysen då denna har en djupare förståelse för gårdens utformning och användning medan den andra av oss har analyserat gården med mer objektiva ögon. Informella intervjuer med två av förskolans pedagoger gjordes för att stärka eller dementera våra egna slutsatser. Samtalet inleddes med öppna frågor för att inte styra svaren men trots det förstår vi att svaren blir subjektiva då de utgår från pedagogernas kunskap och erfarenheter. Om intervjun gjorts med två andra pedagoger skulle det kunnat resultera i en annan tolkning av utformningens betydelse för barnens lek och lärande.

4.2 Möjlig vidareforskning

Denna uppsats har varit oerhört intressant att skriva och väckt både svar och fler frågor. Vi har sett att vegetationen har särskilt stor betydelse för barns lek och lärande på förskolegårdar. Fortsatta studier kring detta hade därför varit spännande att se. Vidare skulle det vara intressant att titta på hur tillgängligheten på förskolegårdar påverkar barns lek och lärande eller hur utformningen påverkar barns fysiska aktivitetsnivå. Även djupare studier kring gårdens gestaltning kopplat till lek och lärande skulle vara av intresse.

REFERENSER

- Andersson, Elisabet (2016). Större fokus på barn efter kritik. *Svenska Dagbladet*, 22 februari. <http://www.svd.se/storre-fokus-pa-barn-efter-kritik/om/hoptrangda-barn> [2016-04-13]
- Aronsson, Karin (u.å.). Lekteorier. I: *Nationalencyklopedin*. <http://www.ne.se/uppslagsverk/encyklopedi/lang/lekteorier> [2016-05-19]
- Bengtsson, Anna (2003). *Utemiljöns betydelse för äldre och funktionshindrade*. Sandviken: Statens folkhälsoinstitut (Rapport 2003:60).
- Bengtsson, Arvid (1981). *Lekmiljö-Livsmiljö*. Göteborg: Stegeland.
- Bengtsson, Per & Lewander, Maria (2006). *Vilda grannar – hur vi får ett rikare djur och växtliv omkring oss*. Stockholm: Prisma.
- Boverket och Movium (2015). *Gör plats för barn och unga! En vägledning för planering, utformning och förvaltning av skolans och förskolans utemiljö*. Karlskrona: Boverket och Movium (Rapport 2015:8) <http://www.boverket.se/globalassets/publikationer/dokument/2015/gor-plats-for-barn-och-unga.pdf> [2016-04-12]
- Burdette, Hillary. L. & Whitaker, Robert. C. (2005). Resurrecting free play in young children. *Arch Pediatr Adolesc Med*, vol. 159 (1), ss. 46–50. http://www.childrenandnature.org/uploads/Burdette_LookingBeyond.pdf [2016-04-29]
- Chronvall, Sara (2010). *En handbok i utformning av förskolors utemiljöer - trädgårdar att lära och leka i*. Sveriges lantbruksuniversitet. Institutionen för stad och land/Landskapsarkitektprogrammet. http://stud.epsilon.slu.se/1197/1/Chronval_S_100524.pdf [2016-03-31]
- Folke-Fichtelius, Maria (1995). *Barn och djur*. Stockholm: Liber.
- Folkman, Marie-Louise & Svedin, Eva (2003). *Barn som inte leker - från ensamhet till social lek i förskolan*. 2. uppl. Stockholm: Runa förlag.
- Grahn, Patrik (2005). Gröna förskolegårdar gynnar barns utveckling. *Kungl. Skogs- och lantbruksakademiens tidskrift*, vol.144(8), ss. 9-11.
- Grahn, Patrik, Mårtensson, Fredrika, Lindblad, Bodil, Nilsson, Paula, Ekman, Anna (1997). *Ute på dagis*. Stad och Land, 145:1997. Alnarp: Movium SLU
- Hags (2008). *Hags lekcirkel - med barnet i centrum*. Hags. [Broschyr] http://web-se.hags.com/pdf/Lekcirkeln_broschyr_sv.pdf [2016-05-18]
- Hallander, Håkan (1988). *Lär känna djuren i din närhet*. Örskälljunga: Bokförlaget Settern.

Herrington, Susan & Studtmann, Ken (1998). Landscape interventions: new directions for the design of children's outdoor play environments. *Landscape and Urban planning* (42), ss. 191-205.

Johansson, Eva & Pramling Samuelsson, Ingrid (2007). "Att lära är nästan som att leka". *Lek och lärande i förskola och skola*. 1. uppl. Stockholm: Liber AB.

Knutsdotter Olofsson, Birgitta (2003). *I lekens värld*. 2. uppl. Stockholm: Liber AB.

Larsen, Carol.S , Marks Greenfield, Patricia, Land, Deborah (1990). Physical environment and child behavior in Vienna Kindergartens. *Children's environments quarterly*, vol. 7 (1), ss. 37-43.
http://greenfieldlab.psych.ucla.edu/Cross-cultural_studies_files/lgl1990_1.pdf [2016-05-04]

Leicht Madsen, Bent (1999). *Barn, djur och natur*. Lund: Tiedlund förlag.

Lindholm, Gunilla (1995). *Skolgården: vuxnas bilder, barnets miljö*. Doktorsavhandling. Alnarp: Sveriges lantbruksuniversitet.

Lökken, Gunvor (2008). *Toddlarkultur : om ett- och tvååringars sociala umgänge i förskolan*. 1. uppl. Lund: Studentlitteratur AB.

Malmö stad (2011). *Utemiljö vid förskolor i Malmö - ett verktyg för planering, utformning och bygglovgranskning*.
<http://malmo.se/download/18.723670df13bb7e8db1b8e7f/1383643930239/Utemiljö+vid+försolor+i+Malmö+dec+2011.pdf> [2016-04-28]

Manimalis (2009). *Manimalisrapporten 2009*.
<http://manimalis.com/wp-content/uploads/2014/03/Manimalisrapporten-2009.pdf> [2016-05-04]

Mårtensson, Fredrika (2004). *Landskapet i leken: En studie av utombuslek på förskolegården*. Doktorsavhandling. Alnarp: Sveriges lantbruksuniversitet.
<http://pub.epsilon.slu.se/803/1/Fredrika20050405.pdf> [2016-05-22]

Naturlek (u.å.) *Lekbark*. http://www.naturlek.se/prod_bark.php [2016-05-23]

Naturvårdsverket (2011). *Den nyttiga utevistelsen? Forskningsperspektiv på naturkontaktens betydelse för barns hälsa och miljöengagemang*. Östersund: Naturvårdsverket. (Rapport 6407)
<https://www.naturvardsverket.se/Documents/publikationer6400/978-91-620-6407-5.pdf> [2016-05-22]

Nordström, Maria (2014). *Med eller utan skolgård - gör det någon skillnad?* I: Suzanne de Laval (red), *Skolans och förskolans utemiljöer - kunskap och inspiration till stöd vid planering av barns utemiljö*. Stockholm: Skolhusgruppen, ss. 39- 44.

Norén-Björn, Eva (1977). *Lek, lekplatser, lekrederkap: En utvecklingspsykologisk studie av barns lek på lekplatser*. Stockholm: Lekmiljörådet.

Olsson, Titti (2010). Lekens natur. *Gröna Fakta*, no. 7. Alnarp: Movium SLU.

Olsson, Titti (2002). *Skolgården som klassrum: året runt på Coombes School*. Stockholm: Runa.

Plan- och bygglagen (2010). Stockholm. (SFS 2010:900)

RBU - Riksförbundet för Rörelsehindrade Barn och Ungdomar (u.å.). *Att välja lek*.
<http://www.rbu.se/rad-och-stod/lekplats/att-valja-lek> [2016-05-04]

RBU - Riksförbundet för Rörelsehindrade Barn och Ungdomar (2006). *Leka för livet - Årsrapport 2006*. Stockholm: RBU.
http://www.rbu.se/sites/rbu.se/files/rbu_arsrapport_2006.pdf [2016-05-23].

Reijer, Pål & Sörensen, Ann-Britt (2007). *Tillgängliga gångar på kyrkogårdar, i parker och bostadsgårdar*. Stad och Land 170:2007. Alnarp: Movium SLU

Sandseter, Ellen Beate Hansen (2011). Children's Risky Play from an Evolutionary Perspective: The Anti-Phobic Effects of Thrilling Experiences. *Evolutionary Psychology*, vol. 9 (2), ss. 257-284.

Skollagen (2010). Stockholm. (SFS 2010:800)

Skolverket (2015-04-23). Tabell 2 B: *Inskrivna barn 2007–2014. Andel av alla barn i befolkningen*.
<http://www.skolverket.se/statistik-och-utvardering/statistik-i-tabeller/forskola/barn-och-grupper> [2016-04-11]

Skolverket (2013). *Föräldrars val och inställning till förskola och fritidsbem*.
http://www.skolverket.se/om-skolverket/publikationer/visa-enskild-publikation?_xurl=http%3A%2F%2Fwww5.skolverket.se%2Fwtpub%2Fws%2Fskolbok%2Fwpubext%2Ftrycksak%2FBlob%2Fpdf3067.pdf%3Fk%3D3067 [2016-04-11]

Skolverket (2011). *Läroplan för förskolan. Lpfö 98, reviderad 2010*. http://www.skolverket.se/om-skolverket/publikationer/visa-enskild-publikation?_xurl=http%3A%2F%2Fwww5.skolverket.se%2Fwtpub%2Fws%2Fskolbok%2Fwpubext%2Ftrycksak%2FBlob%2Fpdf2442.pdf%3Fk%3D2442 [2016-04-11]

Strålsäkerhetsmyndigheten (2009). *Solskyddsfaktorer - Sju tips för säkrare lekplatser och friskare barn*. Stockholm: Strålsäkerhetsmyndigheten. [Broschyr]
<https://www.stralsakerhetsmyndigheten.se/Global/Publikationer/Broschyr/2009/Solkyddsfaktorer.pdf> [2016-04-26]

Svensson, Elisabet (2001). *Bygg ikapp handikapp*. 3. uppl. Stockholm: Svensk byggtjänst.

Söderström, Margareta & Blennow, Margareta (1998). Barn på utedagis hade lägre sjukfrånvaro. *Läkartidningen*, vol. 95 (15), ss. 1670-1672.

<http://larkiv.lakartidningen.se/1998/temp/pda17437.pdf> [2016-05-23]

Söderström, Margareta, Boldemann, Cecilia, Sahlin, Ullrika, Mårtensson, Fredrika, Raustorp, Anders och Blennow, Margareta (2013). The quality of the outdoor environment influences childrens health - a cross-sectional study of preschools. *Acta Paediatrica*, vol. 102, ss. 83-91.

Söderström, Margareta, Mårtensson, Fredrika, Grahn, Patrik & Blennow, Margareta (2004) Utomhusmiljön i förskolan, betydelse för lek och utevistelse. *Ugeskrift for laege*, vol 166(36), ss. 3089 - 3092. http://ugeskriftet.dk/files/artikel_3962.pdf [2016-04-12]

Titman, Wendy (1994). *Special places; special people: The hidden curriculum of school grounds*. Surrey: WWF, UK/Learning through landscapes. <http://files.eric.ed.gov/fulltext/ED430384.pdf> [2016-05-23]

Trelleborgs kommun (2012). *Uddens förskola*. <http://www.trelleborg.se/sv/barn-och-utbildning/forskola-och-pedagogisk-omsorg/forskolor/uddens-forskola-/> [2016-05-22]

Unicef (1989). *Barnkonventionen - FN:s konvention om barns rättigheter*.

<https://unicef.se/barnkonventionen/las-texten> [2016-05-23]

Utbildningsdepartementet (1998). *Läroplan för förskolan. Lpfö 98*. Stockholm: Fritzes.

Åkerblom, Petter (2005). Med himlen som tak. *Gröna Fakta*, no 8. Alnarp: Movium SLU.

BILDFÖRTECKNING

Figur 1-2, 5-26. Samtliga foton är tagna av Amanda Backman & Ann-Sofie Johansson (2016).

Figur 3-4. Samtliga illustrationer är gjorda av Amanda Backman & Ann-Sofie Johansson (2016). Flygfoto från hitta.se har använts som underlag.