



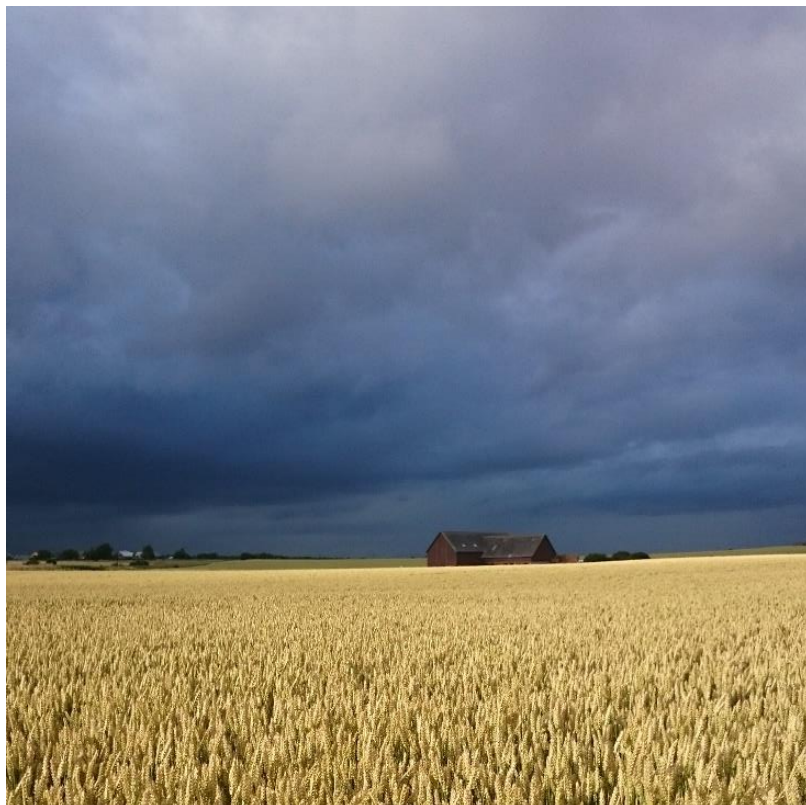
Sveriges lantbruksuniversitet  
Swedish University of Agricultural Sciences

Fakulteten för landskapsarkitektur, trädgårds-  
och växtproduktionsvetenskap

# Varför tar unga över lantbruksföretag?

Why do young people take over farm businesses?

*Carl-Axel Andersson*



Självständigt arbete • 15 hp • Grundnivå, G2E  
Lantmästare - kandidatprogram  
Alnarp 2016

Varför tar unga över lantbruksföretag?

Why do young people take over farm businesses?

*Carl-Axel Andersson*

**Handledare:** Fredrik Fernqvist, SLU, Institutionen för arbetsvetenskap, ekonomi och miljöpsykologi

**Examinator:** Erik Hunter, SLU, Institutionen för arbetsvetenskap, ekonomi och miljöpsykologi

**Omfattning:** 15 hp

**Nivå och fördjupning:** Grundnivå, G2E

**Kurstitel:** Examensarbete inom Företagsekonomi

**Kurskod:** EX0790

**Program/utbildning:** Lantmästare - kandidatprogram

**Utgivningsort:** Alnarp

**Utgivningsår:** 2016

**Omslagsbild:** Carl-Axel Andersson

**Elektronisk publicering:** <http://stud.epsilon.slu.se>

**Nyckelord:** Unga lantbrukare, lantbruksföretag, teorin om planerat beteende, TPB, Proact, generationsskifte, riskhantering, kreditgivning, lönsamhet, attityd, normativa faktorer, hinder, barriärer.



Sveriges lantbruksuniversitet  
Swedish University of Agricultural Sciences

Fakulteten för landskapsarkitektur, trädgårds-  
och växtproduktionsvetenskap  
Institutionen för arbetsvetenskap, ekonomi och  
miljöpsykologi

## FÖRORD

Detta arbete handlar om unga lantbrukares attityder, normer och hinder för att ta över lantbruksföretag. Med en åldrande lantbrukarkår och den komplicerade process som ett övertagande innebär är detta arbete ett tillskott i kunskapsbasen för varför det ser ut som det gör, och en grund för vidare studier i ämnet.

Jag vill rikta ett tack till handledare Fredrik Fernqvist för goda råd, liksom kursledare och examinator Erik Hunter för värdefulla synpunkter.

Ett varmt tack riktas till respondenterna som ställde upp med tid och tankar. Utan er hade arbetet inte varit möjligt att genomföra. Christian Näslund på LRF tackar jag för informationen om kreditgivning samt hur LRF ser på unga lantbrukare idag. Victoria Tönnerberg ska ett tack för alla tips och trix jag har fått under arbetets gång.

Fjellie 27e maj 2016

Carl-Axel Andersson

# INNEHÅLLSFÖRTECKNING

SAMMANFATTNING .....	2
SUMMARY .....	3
BAKGRUND .....	4
MÅL 5	
SYFTE           5	
FRÅGESTÄLLNING   5	
AVGRÄNSNING     5	
LITTERATURSTUDIE .....	6
BETEENDESTUDIER   6	
BESLUTSFATTANDE   7	
RISKHANTERING     7	
KREDITVÄRDIGHET   8	
UNGA FÖRETAGARE   9	
MATERIAL OCH METOD .....	10
KVALITATIV INTERVJUSTUDIE   10	
INTERVJUPERSONSURVAL       10	
VALIDITET OCH RELIABILITET   11	
INTERVJUDESIGN           11	
RESULTAT .....	13
FRÅGOR OM ATTITYDER 13	
FRÅGOR OM NORMER   16	
FRÅGOR OM KONTROLL 17	
DISKUSSION .....	21
SLUTSATS       24	
REFERENSER .....	25
<i>Skriftliga</i> 25	
BILAGOR .....	27

# SAMMANFATTNING

Svenska lantbrukare har idag en medelålder på 58 år, mellan åren 1996-2010 ökade andelen lantbrukare över 65 år. Under samma tidsperiod minskade antalet unga lantbrukare, i detta fall räknas ung som under 36 år.

Med denna bakgrund ser det inte ut som att lantbruksyrket är särskilt attraktivt. I Skåne, där studien utgår från finns de dyraste åkermarkerna i hela Sverige. Ett hektar åkermark i Skåne kostar i genomsnitt 170.000 kr medans snittpriset i riket ligger på 67.000 kr. Avkastningen motsvarar sällan marknadsvärdet vilket resulterar i att lantbrukarna måste ta stora lån för att kunna köpa ut lantbruksfastigheten, med stora räntekostnader som följd.

Den här studien handlar om varför unga lantbrukare tar över lantbruksföretag i Skåne. Inom området finns det mycket lite forskning i dagsläget. En rapport visar dock på att unga lantbrukare tar över ens föräldragård pga. normativa aspekter. Normativa aspekter innebär nära personer i ens omgivning och hur mycket påverkan de har på den unga lantbrukarens beslut. Vad är det som gör att unga lantbrukare är beredda att ta den risken när avkastningen inte är särskilt god? Arbetet är baserat på sju stycken intervjuer med potentiella lantbrukare. Gårdarna är varierande både till storlek och till inriktning.

Med hjälp av teorin om planerat beteende (TPB) delas resultaten av intervjuerna in i tre olika kategorier. Attityden mot lantbruk, normativa faktorer samt upplevda hinder. De unga lantbrukarna i denna studie är eniga om att de skulle vilja ta över ett lantbruk då de har ett stort intresse för yrket och att driva företag, till stor del är det attityder som styr beslutet. Många av respondenterna hade också känslor för gården och trodde att deras föräldrar skulle bli glada ifall de tog över. I det fallet är det de normativa faktorerna som styr. Det framgår också att kapitalbehovet är stort för att kunna lösa ut syskon. De mindre gårdarna har dock bekymret att de måste växa för att klara konkurrensen från andra gårdar. De stora gårdarna triggas samtidigt av utmaningar och risker för att kunna vidareutvecklas. Sammantaget innebär detta konkurrensen hårdnar vilket ytterligare spär på storleksrationaliseringen. Samtidigt som detta pågår ser en del unga lantbrukare att ta över gården som en självklarhet då deras förfäder drivit den innan dem.

Studien tyder på att nära anhöriga har en viss påverkan på vad den unga lantbrukaren känner inför övertaget av ett lantbruksföretag. Unga lantbrukare vid de mindre gårdarna tenderar i större utsträckning ta över lantbruksföretaget då det vill förvalta något deras förfäder byggt upp. De unga lantbrukarna ser också stora hot för deras framtida företag i form av kortsiktiga politiska strategier och snedvriden konkurrensen inom EU

Sammanfattningsvis står svenskt lantbruk inför en stor generationsväxling. För att kunna behålla den högklassiga produktion vi har idag måste vi lyssna mer på de unga blivande lantbrukarna och vad de tycker. Det är viktigt för hela branschen dels bankväsendet, landsbygdsutvecklingen och inte minst för landet Sverige. Behovet av denna studie är därför nödvändig.

## SUMMARY

The average Swedish farmer is 58 years old. Between 1996 and-2010 the number of farmers over the age of 65 has increased. During the same period the number of young farmers has decreased. In this study “young” refers to a person under 36.

Considering this, farming doesn't seem to be a particularly attractive work sector. In Scania, where this study is conducted, the farmland is the most expensive in the whole Sweden. One hectare of farmland in Scania costs on average SEK 170,000, while the average price in the rest of the country is SEK 67,000. The return rarely corresponds to the market value. This means that farmers must take large loans to be able to buy farmland, with high interest costs as a result.

This study is focusing on the reasons young farmers are taking over farming businesses in Scania. What makes a young farmer take such a big risk when the return isn't that good compare to other business sectors?

Not much research has been conducted in this field. One report shows that young farmers are taking over their parents' farm because of normative aspects. In this case, normative aspects mean close relatives and the influence they have on the young farmer's decision.

The study is based on seven interviews with potential farmers. The farms are varied in size and focus.

Using the Theory of planned behavior (TPB) the results from the interviews are divided into three different categories; the attitude towards agriculture, normative reasons and perceived obstacles. All the young farmers in the study say that they would like to take over a farm as they have a great interest in the profession and to run a business. Several of the respondents also said they had warm feelings for the farm and that they'd thought they'd make their parents happy if they took over the business. It is clear that the need for capital is great. The cost to buy out siblings from the business is high and requires capital. On the smaller farms there is a worry that they need to grow in order to meet competition from other, larger farms. The larger farms are triggered simultaneously by the challenges and risks in order to develop further. This combination means that competition is intensifying, which further adds to size rationalization. Despite this, some young farmers are willing to take over the business as their ancestors previously ran it.

This study indicates that close relatives influence- to some extent- the way young farmers feel about taking over an agricultural business. Young farmers on smaller farms are more inclined to take over the farming business, because their ancestors built it up. Young farmers see significant threats to their future businesses in short-term political decisions and distorted competition in the EU

Swedish agricultural businesses are facing a major generational shift. In order to maintain a high quality production, we need to listen more to the young aspiring farmers and hear what they have to say. This is important for the entire industry as well as for banks, consulting agencies the country as a whole. Therefore, this study is of great importance.

## BAKGRUND

Medelåldern för samtliga lantbrukare i Sverige är 58 år. Mellan 1996 och 2010 ökade andelen lantbrukare som var 65 år och över från 22 till 27 procent. Samtidigt under samma period minskade andelen bönder som var 35 år och yngre från 8 till 4 procent (Jordbruksverket, 2013).

För att vända trenden med en åldrande lantbrukarkår kan unga bönder söka extra stöd från Jordbruksverket. För att erhålla stödet måste företagaren ska vara under 40 år och stödet går att få i fem år efter det att det söks för första gången. För att få stödet fullt ut krävs också att företagaren följer de tvärvillkor som EU har satt upp. Ett tvärvillkor är en regel som handlar om hur man ska sköta sin mark samt eventuella djur. Tvärvillkoren finns till för att fler företag på landsbygden ska följa vissa av de regler som EU satt upp (Jordbruksverket, 2016).

Det finns många olika faktorer som har bidragit till att färre unga blir lantbrukare. Globaliseringen, EU och storleksrationalisering är några av de faktorer som påverkat. Globaliseringen har påverkat i den mån att länder bedriver handel med varandra på ett helt annat sätt idag jämfört med några sekel tillbaka i tiden (Myndigheten för samhällsskydd och beredskap, 2013), svenska varor måste numera kunna konkurrera med varor från andra länder (Ekonomifakta, 2016).

Sedan Sverige gick med i EU 1995 har informationshanteringen blivit mycket snabbare och leverantörspriserna har sjunkit.

I Sverige har 9 av 10 lantbruksföretag försvunnit under de senaste 25 åren genom storleksrationaliseringen (SLU, 2015). I takt med den har många lantbruk valt att antingen avsluta sin verksamhet alternativt inriktat sig på något annat eftersom konkurrensen varit för hård. Då gårdar lägger ned minskar arbetskraftstillgången på landsbygden (Nordström-Källström, 2008).

Lantbrukare som bedriver sitt företag inom Europeiska Unionen verkar under i stort sett samma jordbrukspolitik. Jordbrukspolitiken kom till efter andra världskriget då det rådde svält, befolkningen då var till stor del lantbrukare. Politikerna ville säkerställa en trygg livsmedelsproduktion och därmed radera ut risken för svält (Sveriges Riksdag, 2015)

EU:s jordbrukspolitik går ut på att alla länder ska sträva efter samma mål samt arbeta efter samma enhetliga kvalitetsregler. Marknaderna för jordbruksprodukter önskas vara stabila för att undvika stora prisfluktuationer. Ett annat viktigt mål är att den enskilda lantbrukaren ska ha en god levnadsstandard. För att ständigt förbättra produktionen måste jordbruket hela tiden bli effektivare. Dessa regler ska resultera i en för konsumenten god tillgång på livsmedel med ett rimligt pris och god kvalitet. Jordbrukspolitikens mål idag är samma som på 60-talet (EU-Upplysningen, 2015). I takt med att attityder och trender i samhället ständigt förändras måste även jordbruket förändras. Idag efterfrågas det mer ekologiska produkter inom EU jämfört med de senaste årtiondena. Detta ställer krav på den enskilda lantbrukaren att tänka i nya banor. Framtida mål för jordbrukspolitiken är att fördubbla produktionen till 2050. Samtidigt som produktionen ska fördubblas ska även den biologiska mångfalden bevaras. (Europa 2016).

Stigande markpriser är en annan faktor som bidrar till att färre unga vill ta över ett lantbruksföretag eftersom det krävs mycket kapital. Götalands södra slättbygder är genomsnittspriserna på åkermark högst, ett hektar kostar ca. 173 000 kr. Genomsnittspriset för åkermark i Sverige ligger på cirka 67 000 kr (Jordbruksverket, 2014). Arrendepriiserna följer samma mönster där genomsnittsarrendet ligger på 3 699kr/ha i Sydsverige. Genomsnittet i Sverige är 1 666 kr/ha. Anledningen till att mark är dyrare både till inköp och arrende i Götalands södra slättbygder beror främst på bördigheten och de geografiska förutsättningarna (Jordbruksverket, 2014).

År 2013 sysselsatte svenskt jordbruk 172 700 personer; en minskning med 6 000 personer från 2010 (Jordbruksverket, 2014). Skåne är länet med högst värde av producerade jordbruksvaror (Jordbruksverket 2014). Skåne är också länet där flest personer har jordbruket som sin huvudsysselsättning. Det fanns 6 112 jordbruksföretag i Skåne år 2013. Östergötland är det näst största jordbrukslandskapet med 2 426 heltidssysselsatta jordbruksföretag (Jordbruksverket, 2013).

Sammanfattningsvis med tanke på storleksrationalisering, höga markpriser, konkurrens etc. anser i dagsläget 70 procent av lantbruksföretagen att de har dålig eller mycket dålig lönsamhet. Bland mjölkföretagen är motsvarande siffra 93 procent. Även om lönsamheten är skral finns det framtidstro,

främst hos de yngre lantbrukarna. Utlåningen till svenskt lantbruk ökar och 2015 ökade den med 4,9 procent. Den låga räntan gör att den totala investeringen blir billigare (LRF Konsult, 2016). Med tanke på den rådande situationen där globalisering, EU, storleksrationalisering och stigande markpriser gör det svårt för unga att investera i de allt större lantbruksföretagen, vore det angeläget att undersöka vilka faktorer som kan gynna de ungas investeringar. Med hjälp av djupare kunskap inom ämnet skulle politiker, banker och lantbruksbranschens olika aktörer aktivt kunna styra utvecklingen mot en förnygrad lantbrukarkår, som är bra anpassad för att möta framtidens utmaningar.

## **Mål**

Målet med studien är att ta reda på vad som inverkar på unga potentiella lantbrukares framtida beslut om att investera i ett lantbruksföretag. Studien ska även presentera kunskap om hur samma grupp tänker kring lantbruksföretagets ekonomiska risker och hur riskerna ska hanteras.

## **Syfte**

Syftet med denna studie är att förstå unga presumtiva lantbrukares attityder, normer och upplevda hinder inför förvärv av lantbruksföretag. Studien ska också ge förståelse för hur unga lantbrukare hanterar ekonomiska risker när de tar över lantbruksföretag.

## **Frågeställning**

- Vad inverkar på unga potentiella lantbrukares beslut att investera i lantbruksföretag?
- Hur beaktas de ekonomiska förutsättningarna och riskerna för att driva ett lantbruksföretag?

Den första frågan är intressant eftersom det finns många olika faktorer påverkar i positiv eller negativ mening på beslutet att investera i ett lantbruksföretag. Fråga två är intressant eftersom ekonomin är avgörande för ett lantbruksföretags drift och existens. Det stora kapitalbehovet vid investering kräver strategier för att hantera de ekonomiska riskerna, men hur de unga potentiella lantbrukarna ser på detta är okänt.

## **Avgränsning**

Studien har avgränsats till att enbart omfatta unga potentiella lantbrukare i Skåne. I Skåne finns den dyraste åkermarken i Sverige. Den dyra åkermarken resulterar i större ekonomiska risker för den unga lantbrukaren vilket gör att det måste finnas en strategi för att uppnå en bättre lönsamhet. Attityden mot att ta över ett lantbruk kan också hämmas då det krävs mycket kapital som skapar större ekonomiska risker.

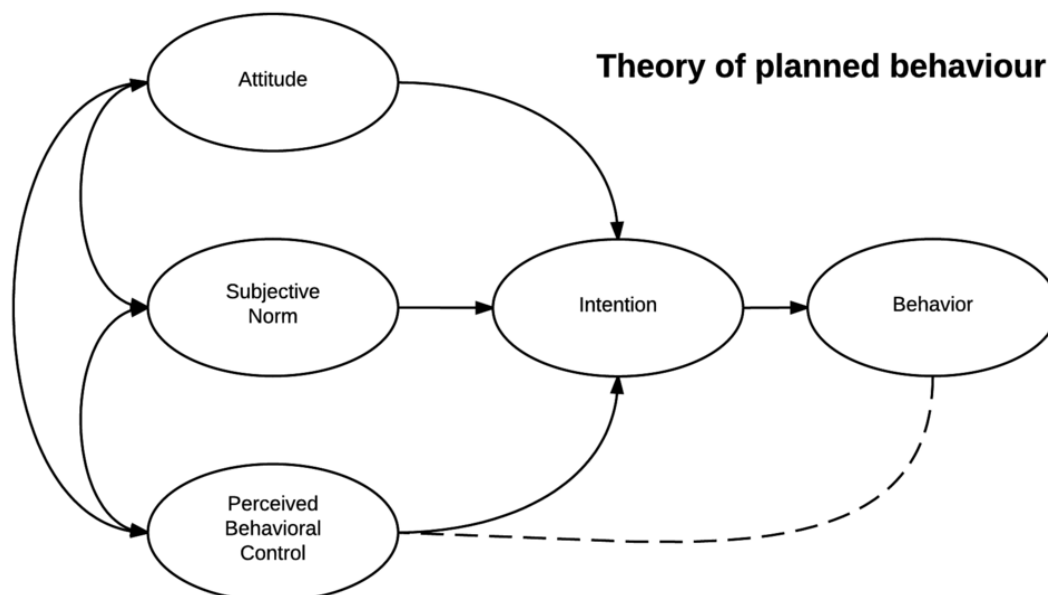


# LITTERATURSTUDIE

## Beteendestudier

Ett sätt att undersöka attityder, normer och hinder är att använda "Teorin om planerat beteende" (Theory of planned behaviour, TPB). TPB är bra att använda som när komplexa beteenden hos en människa ska bevisas. Den ska också underlätta förutsägelse och förståelse i sammanhang med ett förväntat beteende. Metoden har använts i studier som berör den agrara näringen förr. I en studie av Läpples & Kelleys (2010) på lantbrukare i Irland användes TPB för att förstå hur lantbrukare tyckte och tänkte om att ställa om sin produktion till ekologisk. De ville studera hur de såg på ekologisk odling m.m. Metoden har också tillämpats i studier om investeringsbeslut av aktier (East, 1993).

TPB tar upp tre olika faktorer som är framträdande och avgör en persons beteende: attityder, normer och upplevda hinder (Ajzen, 1991), se Figur 1.. Ett beteende skulle kunna vara att köpa en lantbruksfastighet.



Figur 1. Schematisk bild över Theory of planned behaviour. (Ajzen, 1991) Bild skapad av Robert Orzanna, använd under licens CC BY-SA 4.0. [https://en.wikipedia.org/wiki/Theory\\_of\\_planned\\_behavior](https://en.wikipedia.org/wiki/Theory_of_planned_behavior)

Nedan förklaras de olika delarna i TPB, och hur de påverkar varandra:

**Attityder (attitude towards the behavior)**- Här mäts personens inställning till det aktuella ämnet; d.v.s. om den är positiv eller negativ. En människa tillverkar egna övertygelser om en viss sak genom att förknippa det med andra saker. Om något redan är upplevt som negativt är risken stor för att det nya fenomenet också uppfattas som negativt likaså gäller om det handlar om något positivt. En negativ attityd verkar negativt på att ett beteende ska äga rum. En positiv attityd verkar däremot gynnande därmed är risken större för att beteendet kan äga rum (Ajzen, 1991). Ur ett investerarperspektiv går det inte att förutse hur en människa agerar genom att enbart veta vad den tycker om investeringen.

Attityden består av tre olika komponenter, de olika komponenterna kallas för ABC-modellen och består av:

**Affect:** Vad personen har för attityd till objektet dvs. känslan för objektet.

**Behaviour:** Här involveras personens intentioner med hänsyn till attityden för objektet.

**Cognition:** Den sista komponenten handlar om vad personen tror om objektet.

De tre komponenterna interagerar med varandra dvs. samspelet mellan känslan, vetandet, och vad som utförs. Genom att ställa samma fråga på olika vis ges en bättre bild av en persons attityd till ett objekt (Solomon, M 2006)

Normer (*subjective norm*) - Mäter subjektiva faktorer, hur andra ”viktiga personer” tycker är rätt att gå tillväga. Hur andra gör spelar roll: då många gör samma sak påverkas individen till att följa samma beteende. Normerna avgör också hur mycket individen är motiverad till att tillfredsställa andra. (Ajzen, 1991).

Upplevd beteendekontroll (*percieved behaviour control*) - Ju fler upplevda hinder det finns för att utföra en handling; desto mindre blir risken att något beslut tas. Sett till TPB blir inte beteendeintentionen verklig ifall individen inte har resurserna som krävs. Individen bestämmer själv ifall den har resurserna som krävs och agerar utifrån det. För att det ska bli realistiskt måste individen veta vad för typ av resurser som krävs för att utföra beteendet (Ajzen, 1991).

Intention- avsikt. I slutskedet innan ett beteende framkallas blir det personens egen motivation som avgör vad som händer. Ju starkare motivationen till att nå ett visst resultat desto större är sannolikheten att det inträffar. Behavior är det sista steget är därmed vad som händer om människan utför beteendet (Ajzen, 1991).

## Beslutsfattande

Beslut formas av de komponenter som behandlas under rubriken ”Beteendestudier” och modellen TPB. I praktiskt företagande handlar beslutsfattande om framtiden och då uppstår det osäkerheter. Som företagare är det svårt att förutspå marknaden och därmed blir det en fråga om sannolikhetsbedömningar. Erfarenheten är här mycket viktig och det underlättar om beslutstagaren inser hur komplicerat det är att ta hänsyn till mycket information. Kreativitet är också ett bra hjälpmedel då det kan bidra med nya idéer och synsätt (Björklund & Nilsson, 2014).

Beslutsfattande är en komplicerad process där det gäller att kombinera information från många olika källor. Människan i sig har svårt för att ta hand om mycket information samtidigt, därav blir det rationella besluten mindre omfattande. För att människan ska kunna lösa ett problem går den igenom sitt minne och erfarenheter per automatik. Tidigare erfarenheter som är positiva används i nya beslut och de dåliga försvinner. Det finns andra emotionella faktorer som kan inverka på ett beslut det kan vara känslor och andra människor påtryckningar (Björklund & Nilsson, 2014)

För att lättare kunna fatta komplexa beslut kan man ta hjälp av metoder. En metod är ProACT-metoden som står för problem, objective, alternative, consequence och tradeoff. Metoden synliggör både abstrakta och konkreta aspekter av beslutssituationen. ProACT är en flexibel metod och den går att tillämpa på både personliga, familjära, yrkesmässiga och affärsmässiga beslut. Kärnan i modellen går ut på att ”besegra genom delning”. Genom att dela upp problemen i beståndsdelar är det lättare att analysera och utvärdera situationen på ett mer strukturerat sätt. (Hammond et al.,1999).

Enligt Affärsmagasinet Forum (2015) kan investeringsbeteende påverkas av t.ex. överdriven optimism och självsäkerhet, rationalitet och hur andra gör.

## Riskhantering

Risk innebär att något oönskat kan inträffa (Nationalencyklopedin, 2016). En risk i finansiella sammanhang kan innebära att en investering resulterar i ett oönskat resultat. Det kan också innebära att den beräknade investeringen inte avkastade så mycket som kalkylerat. När stora beslut och investeringar tas är det beslut som får konsekvenser för framtiden. För att skapa ett så bra investeringsunderlag som möjligt måste det finnas mycket information kring omvärldsförändringar. Desto fler faktorer som kan säkerställas gör att beslutet om investeringen blir lättare. Risken för problem är därmed större vid omvärldsförändringar om verksamheten inte är så flexibel (Hedvall, 2007).

Åkermarken i Skåne är de dyraste i Sverige med ett genomsnittspris på 173 300kr/ha (Jordbruksverket, 2014). Sedan Sverige gick med i EU har priserna på jordbruksmark stigit kontinuerligt. Det genomsnittliga priset på åkermark var år 2013 fem gånger högre än det var 1995. En av faktorerna som kan ha påverkat prisökningarna är 2005 års jordbrukarreform. Jordbruksstöden förändrades då till hur mycket areal som respektive gård odlade och det spelade ingen roll vilken gröda som odlades. Det gamla systemet var knutet till att stödet blev berättigat om den enskilde lantbrukaren odlade en viss gröda på en viss areal. En annan viktig faktor till prisökningen på mark är att räntorna varit låga sedan finanskrisen 2008. I samma stund gick också spannmålspriserna upp i världen vilket trissade upp markpriserna ytterligare. År 2013 steg åkermarkspriserna mest i Götalands södra slättbygder (Skåne) med hela 18 procent (Jordbruksverket 2014). Att markpriserna går upp hela tiden är både positivt och negativt. Det positiva är att den enskilda lantbrukarens tillgångar ökar i värde. Det negativa är att det blir svårare att expandera samtidigt som det kan vara början till en marknadsbubbla. En marknadsbubbla kan uppstå när priset som betalas för en tillgång är gravt övervärderad gentemot vad den kan avkasta (Expowera, 2016). Den unga lantbrukaren bör därmed också beakta risken med att köpa mark och ha en plan för hur den ska gå tillväga rent ekonomiskt.

## Kreditvärdighet

På grund av, det allmänt kända, stora kapitalbehovet vid investeringar i lantbruksföretag har bankerna en viktig roll som kreditgivare. Enligt Swedbank (2016) är den viktigaste aspekten för att banken ska bevilja lån är att låntagaren har en god återbetalningsförmåga men också att det finns säkerheter vilka kan ställas mot krediten. Säkerheten i ett lån är vanligtvis pantbrev i fastigheter. Ett pantbrev innebär att om låntagaren inte kan betala tillbaka på sitt lån kan banken kräva att låntagaren säljer fastigheten. Därav får banken tillbaka beloppet för fastigheten (Swedbank, 2016). Banker lägger mindre vikt vid hur bra avkastningen blir på låntagarens investering. De bryr sig mer om företagets kassaflöde (Sveriges Riksbank, 2001).

För att bedöma risken och långivningsvillkor vid kreditgivning gör banken en kvalitativ och en kvantitativ undersökning. En kvalitativ bedömning utgår från hur ledningen är samt hur väl företaget står sig i konkurrensen i respektive bransch. Den kvantitativa analysen studerar företagets resultat- och balansräkning (Sveriges Riksbank, 2001)

Christian Näslund arbetar som analytiker på LRF och är sakkunnig inom ekonomi och marknad lantbruksnäringen. Christian Näslund menar att Lantbrukarnas riksförbund (LRF) i dagsläget har begränsad kunskap kring yngre lantbrukares värderingar kopplat till sitt lantbruksföretagande. Kairos Futures globala ungdomsstudie av 6500 unga mellan 16 och 29 år ger dock en viss vägledning i frågan. Studien visar bland annat att: *drömmen om det lilla livet är stor, unga världen över delar drömmen om ett jobb, en familj och ett fint hem. Dagens unga är allt annat än kortsiktiga.* Delar av den bilden går också att se inom lantbruket. En känsla är att yngre lantbruksföretagare har ett ökat fokus på hållbarhetsfrågor kopplat till vad de producerar och även strävar efter att lyssna på vad konsumenterna efterfrågar produkter med bland annat god miljöhänsyn och djuromsorg. En känsla är också att unga lantbruksföretagare startar sina verksamheter i mindre skala vilket är starkt kopplat till kapitalbindningen i branschen (Christian Näslund, kommunikation).

För unga, nya, företagare som vill köpa en verksamhet finns ett kapitalproblem. Här finns två möjligheter i dagsläget, som båda kräver ett väl utvecklat affärsmannaskap: Välja riskreducerande affärsmodeller som innebär stegvist övertagande vid köp av en gård, alternativt lyckas attrahera en mix av olika finansieringskällor för att täcka kapitalbehovet. Bankerna kan generellt tänka sig att låna ut kapital till 85 procent av värdet på fastigheten men förutsättningarna varierar starkt mellan olika finansieringsobjekt. Kravet på egen kontantinsats brukar som minst vara 10-15 procent av köpeskillingen (Christian Näslund, kommunikation).

## Unga företagare

Ung företagsamhet är viktig för Sverige och för att klara de samhällsutmaningar som vi står inför t.ex. en åldrande befolkning och klimatfrågan.

I Sverige har unga mellan 18-30 år en positiv syn på företagande idag. Det är dock få som vill ta steget och bli egenföretagare. I dagsläget vill 35 procent helst vara företagare och hela 68 procent vill starta eget men det är enbart fyra procent som är företagare (Tillväxtverket, 2016).

Enligt LRF ungdoms regler är en ung lantbrukare under 36 år gammal (LRF, 2016). Jordbrukare är en person som brukar jorden för att producera livsmedel. En lantbrukare är samma sak dock ingår det även boskapsskötsel och skogsbruk.

Enligt Tillväxtverkets utredning för att fler unga ska starta eget behövs ett enklare regelverk från myndigheter. Lagar och regler är i dagsläget svåra att förstå vilket skapar en osäkerhetsfaktor bland unga. Nätverk bland unga företagare är viktigt för att bevara entreprenörsandan och utbyta erfarenheter med varandra. Med hjälp av erfarenhetsutbytet blir det också lättare för unga att starta eget då de kan undvika misstag som andra gjort (Tillväxtverket, 2016).

Enligt Agrifood Economics Centre (2016) beror övertagande av gårdar främst på familjesammansättningen. Det kan finnas viljor hos både barn och föräldrar att gården ska gå i arv. Föräldrarnas inkomster från gården har också en viss påverkan på att något av barnen vill ta över, en högre inkomst gör arbetet mer attraktivt. Kombinationsverksamhet inom lantbruk blir allt vanligare där gårdar satsar på egenförädling, turism. En kombinerad verksamhet sprider riskerna bättre eftersom det finns inkomster från andra produktionsgrenar med. Gårdar med yngre driftsledare har i högre grad kombinationsverksamhet än gårdar med äldre driftsledare (Agri Food Economics Centre, 2012).

# MATERIAL OCH METOD

Syftet med studien är att kartlägga unga presumtiva lantbrukares attityder, normer och upplevda hinder inför förvärv av lantbruksföretag. Studien presenterar även hur unga lantbrukare hanterar ekonomiska risker när de tar över lantbruksföretag samt ger en bild av hur de tänker arbeta för en bättre lönsamhet. Det saknas mycket forskning i dagsläget om ämnet. Forskning finns om hur unga vill bedriva lantbruk och hur de vill sälja sina varor. Det finns dock ingen forskning på varför unga tar över lantbruk och vad som inverkar på deras beslut att göra det. (Christian Näslund, kommunikation). Materialet i studien är baserat på intervjuer och data från litteraturstudien. I intervjuerna undersöks vad unga potentiella lantbrukare har för attityder, normer och upplevda hinder inför övertag en jordbruksfastighet.

## Kvalitativ intervjustudie

Metoden som ska användas är kvalitativ och kännetecknas av att använda ord istället för att kvantifiera data (Bryman, 2008). Enligt Bryman (2008) är en personlig intervju mer djupgående än en kvantitativ enkätundersökning eftersom det är den intervjuade som är i fokus, sannolikheten att svaren blir mer sanningsenliga är därmed större. Den här studien går ut på att kartlägga attityder, normer och upplevda hinder vilket är svårt med en kvantitativ metod ur det avseendet att resultatet inte blir lika djupgående.

Under intervjun ska endast den som blir intervjuad och den som håller intervjun medverka. Studiens intervjuer genomfördes med semistrukturerad intervjuteknik för att nå en djupare förståelse för respondendernas svar och bättre anpassning till respondenterna i intervjusituationen. Bryman (2008) beskriver en semistrukturerad intervju med att det finns en intervjuguide dvs. frågorna är fastställda innan intervjun börjar. Under själva intervjun är det tillåtet att ställa frågorna i vilken ordning som passar bäst efter intervjusituation. De följdfrågor som kan uppstå är tillåtna att ställa därmed blir intervjun flexibel och den som intervjuar får reda på det som hen vill veta (Bryman, 2008). Frågorna bör inte vara negativt laddade mot den som blir intervjuad eftersom respondenten i försvar kan vilja dölja värdefull information (Jonsson, 2009). Intervjuerna planerades och genomfördes med stöd av ovanstående information av Bryman (2008) och Jonsson (2009).

## Intervjupersonsurval

I studien ska endast unga potentiella lantbrukare under 36 år ingå eftersom det är LRFs gräns för en ung person som är verksam i den gröna näringen (LRF 2016). Den unga lantbrukaren ska även ha som ambition att ta över en gård i Skåne eftersom markpriserna/arendepiserna är dyrast i länet jämfört med övriga Sverige. Kriteriet att de ska ha en ambition att ta över ställdes upp eftersom dessa personer kan förmodas vara mer insatta i frågor kring investering i lantbruksföretag, än de som inte har en sådan ambition. Sju personer som motsvarade ovanstående kriterier och enligt författarens personliga kännedom var väl insatta i frågor kring investering i lantbruksföretag valdes ut från författarens bekantskapskrets. De och deras tilltänkta företag beskrivs i Tabell 1. Respondenterna studerade till eller var färdigutbildade agronomer, gårdsmästare eller lantmästare.

Ett alternativt intervjupersonsurval hade kunnat innefatta unga lantbrukare som redan genomfört ett övertag, eftersom de möjligen har en annan syn på saken efter investeringen i lantbruksföretaget. Eftersom det är attityden, normerna och hindren innan övertagande som avgör om investeringen blir av eller inte, bedömdes det ändå som mest intressant att intervju innan förvärv.

Tabell 1. Respondenternas areal på de för övertagande tilltänkta gårdarna samt produktionsinriktning.

	ÅLDER	AREAL (HEKTAR)	UTBILDNING	PRODUKTION
<b>FÖRETAG A</b>	25	50	Yrkeshögskola	Växtodling
<b>FÖRETAG B</b>	26	75	Universitet	Växtodling
<b>FÖRETAG C</b>	24	100	Universitet	Växtodling
<b>FÖRETAG D</b>	27	290	Universitet	Växtodling med förädling
<b>FÖRETAG E</b>	25	600	Universitet	Växtodling
<b>FÖRETAG F</b>	25	850	Universitet	Växtodling
<b>FÖRETAG G</b>	25	1 000	Universitet	Växtodling, trädgårdsodling, ekoodling

## Validitet och reliabilitet

En god validitet (relevans av insamlad data för det givna problemet) och reliabilitet (kvalitetsmässigt genomförd analys) är viktig för att studien ska anses vara generaliserbar: d.v.s. att resultatet i denna studie ska vara likande på de som inte har blivit intervjuade men befinner sig i samma situation (Mälardalens Högskola, 2012).

För en hög validitet lades särskild vikt vid intervjupersonsurvalet (se under rubriken intervjupersonsurval). För en hög reliabilitet har studien använt den erkända metoden TPB för att analysera av respondenternas svar.

## Intervjudesign

Designen på frågorna och intervjun i arbetet utgår ifrån teorin om planerat beteende och intervju metoden var semistrukturerad. Nedan ställs några av frågorna från frågeformuläret upp gentemot hur de är uppdelade efter de olika delarna i teorin: attityder, normer och upplevd beteendekontroll. För att designa intervjun rätt enligt *teorin om planerat beteende* finns det några faktorer att ta hänsyn till först, (Fishbein & Ajzen, 2010)

**Definiera beteende:** Varför unga potentiella lantbrukare är villiga att ta över ett lantbruksföretag. Vilken är den huvudsakliga faktorn till att unga lantbrukare tar över ens föräldrars lantbruksföretag och hur ser de på ekonomin kring sitt lantbruksföretag?

**Specificera populationen:** Endast potentiella lantbrukare som inte tagit över lantbruksföretaget än men där ambitionen finns att göra det inom 5-10 år.

**Konstruera framstående frågeställningar:** Ingående frågor där några frågor ska rangordnas för att lättare få fram diverse värderingar. Frågorna delas in i beteende, normativa och kontrollföreställningar. Det kommer även finnas med några ekonomiska frågor då ena faktorn går ut att ta reda på hur de ser på ekonomin.

### Frågor om attityder

Intervjuerna är semistrukturerat utförda och en del av frågorna nämns i stycket nedan från frågeformuläret:

Frågorna om attityder är till viss del utformade efter ABC modellen. Under 1900-talets mitt kom forskningen fram till att attityd har tre olika aspekter:

1. Affective = Hur känner den unga lantbrukaren om att ta över en lantbruksfastighet?
2. Behavioral = Kommer den unga lantbrukaren ta över lantbruksfastigheten?
3. Cognitive = Vad tror och tänker personen om att investera i en lantbruksfastighet?

Attityderna blir en form utav ställningstagande som utvecklas efterhand i olika situationer (psykologiguiden 2016).

I studien ingår även att ta reda på hur de hanterar ekonomiska risker inom lantbruksföretagande. I varje del av teorin ingår det därmed också frågor angående ekonomi varav vissa frågor ska rangordnas efter vad som den unga lantbrukaren anser vara viktigast.

Ex. frågor attityd

1. (Affective) Hur känns det att binda upp kapital på ditt framtida jordbruk?
2. (Behavioral) Kommer du att binda upp det kapital som behövs?
3. (Cognitive) Varför är det rätt att binda upp så mycket kapital för en jordbruksfastighet?
4. (Ekonomi fråga) Hur kommer du att arbeta för att uppnå en bättre lönsamhet – Rangordna?

### Frågor om normer

De normativa frågorna delas in i två delar (Ajzen, 2006):

- Normative Beliefs = Vad tycker nära personer i ens omgivning.
- Subjective Norm = Hur stor är den sociala pressen från nära personer och hur mycket kan de påverka den unga lantbrukaren.
- 

Ex. frågor normer

1. (Normative Beliefs) Vilka tror du kommer att stötta dig om du tar över lantbruksföretaget, varför?
2. (Subjective Norm) Om dina föräldrar vill att du ska ta över lantbruksföretaget, gör du det då?

### Frågor om kontroll

Frågorna i den här delen delas också upp i två kategorier (Ajzen, 2006):

- Control Beliefs = Är de upplevda faktorer som kan hindra eller underlätta ett visst beteende.
- Perceived behavioral control = En persons uppfattning om förmågan till att utföra ett visst beteende.
- 

Ex. frågor kontrollföreställningar

1. (Control beliefs) = Hur ofta känner du dig trött och dåligt till mods när du tänker på att ta över dina föräldrars lantbruksföretag?
2. (Perceived behavioral control) = Vilka är de största barriärerna till att ta över dina föräldrars lantbruksföretag, finns resurserna – Rangordna (Ekonomi) = Hur ser du på räntekostnader?

För fullständigt frågeformulär se bilaga 1.

# RESULTAT

Sammanlagt sju stycken intervjuer har genomförts. Materialet sammanställdes och tematiserades utifrån de olika frågeställningarna. Resultaten presenteras nedan utifrån de specifika frågor som följer de olika faktorerna i teorin om planerat beteende.

## Frågor om attityder

### **Om möjligheten finns hur känns det att investera i ett lantbruksföretag och varför tror du det är rätt att göra det?**

Alla respondenter anser att om de har möjlighet att investera i ett lantbruksföretag kommer de att göra det. Det måste dock kunna motiveras rent ekonomiskt.

Fem av sju intervjuade är överens om att kapitalet är en jobbig faktor att ta hänsyn till när det handlar om att ta över ett lantbruksföretag. Eftersom alla tillfrågade har syskon måste också de bli nöjda vid ett generationsskifte. Att köpa ut till marknadspris i dagsläget är nästintill omöjligt och gör att gården kan tappa i konkurrenskraft eftersom investeringar får vänta då kapitalet är hämmande. Alla tillfrågade är mycket positiva till att ta över eftersom det är deras huvudintresse att driva ett lantbruksföretag.

Alla respondenter är övertygade om att markpriserna kommer att ligga på en fortsatt hög nivå. Det motiveras med närheten till storstäder, det gynnsamma klimatet och den bördiga marken. En respondent anser samtidigt att framtiden är oviss vad gäller priset på grödor och att marken kan tappa i värde på grund av det.

De flesta respondenter uppskattar att deras investeringar kommer att gå upp i värde under tiden som de äger den. Detta resonemang grundas i markprisets historiska utveckling. Företag A-C se tabell 1. anser att det finns känslomässiga aspekter inblandade i övertagandet då det gäller gårdar som gått i generationer. En respondent ser det som att investera i ett framtida yrke, något som personen vill jobba med, och ser gården som ett kassaflöde. En respondent ansåg att mark var en säker investering då finansiärer placerar sitt kapital på det viset. Vidare menades att det nuvarande låga ränteläget ytterligare verkar prishöjande. En respondent kunde tänka sig att sälja marken till gården om priserna skulle gå upp ytterligare. Personen var dock noga med att inte sälja sina byggnader då de har tillhört släkten länge. En respondent menade på att det inte är tvunget att bedriva lantbruk på sin fastighet. Det går att göra massa andra saker på den t.ex. att bygga bostäder om marken ligger i nära anslutning till en bebyggelse.

*”Det finns inget som säger att det måste bedrivas jordbruk på fastigheten om 50 år. Det går att göra massa andra saker t.ex. bygga bostäder på marken om den ligger i nära anslutning till en bebyggelse”*  
(Företag F)

### **Hur känns det att binda upp kapital, kommer du att göra och varför är det rätt att göra det på en jordbruksfastighet?**

Sex av sju intervjuade hävdade att det känns lite ovisst att binda upp så mycket kapital. En av dessa hävdade att det var viktigt att bygga upp ett starkt kassaflöde på gården. En av sju ansåg att så länge det lönade sig rent ekonomiskt var det lugnt. Det resonerades om att ifall marken skulle tappa i värde kunde alltid det eventuella kassaflödet hålla företaget i liv.

Generellt ansågs risken vara stor, men känslan av att tillgången de köper skulle vara stabil lugnade samtidigt. En respondent hävdade att intresset för lantbruk alltid går före kapital. En respondent tyckte att känslan av att banken ägde en stor del av gården kändes riskabelt.

Alla tillfrågade ansåg att de var villiga att binda upp det kapital som behövdes. Någon hävdade samtidigt att det är väldigt svårt att lösa ut till marknadspris i dagsläget. En respondent sade att alternativet finns att arrendera marken till en början för sedan succesivt ta sig in i verksamheten. Samtidigt menade personen att det inte var en långsiktig lösning på problemet. En person hävdade att det var mycket viktigt att gården skulle finnas kvar i familjen. Den unga lantbrukaren ville ta över gården då intresset för lantbruk var viktigare än kapitalet i detta fall.



Alla intervjuade såg lantbruk som deras huvudintresse. Fyra av sju tyckte att kapital som investerats i mark historiskt alltid varit en säker tillgång. En respondent hyste åsikten att avkastningen på mark egentligen var på tok för låg gentemot vad det kostade att köpa marken. En intervjuad ansåg att ifall deras nischverksamhet inte funnits hade det varit mindre intressant att ta över. Lönsamheten hade då varit mer ansträngd. Tre personer betonade betydelsen av långsiktighet: En person ansåg inte att kalkylerna alltid skulle bestämma vilket resulterar i ett kortsiktigt tänk, investeringen skulle vara långsiktig med tanke på att markpriserna antagligen inte kommer att gå ner i framtiden. Företag G se tabell 1. hävdade att den tror helhjärtat på vad den gör och att kapitalet som binds i gården får den tillbaka när karriären är över.

*”Att köpa en gård är som att handla med aktier och det gäller att tro på det man gör”*  
(Företag G)

### **Vore det bästa för dig att enbart fokusera på gården och kan du tänka dig att testa nya saker för att tjäna mer pengar på ditt framtida lantbruk?**

D-G se tabell 1. ansåg att det bästa var att enbart fokusera på gården och sitt företag. Företag A-C ansåg sig ha för lite mark för att enbart kunna leva på gården samtidigt som de ville växa alternativt nyscha sig för att tjäna mer pengar. En respondent som enbart ville arbeta med sitt lantbruksföretag var inte heller främmande för framtida diverse styrelseuppdrag både inom den gröna näringen och utanför ansågs kunna bidra med idéer; vilket skulle kunna vara till nytta för det egna företaget i framtiden. En respondent menade att det är svårt att göra två saker samtidigt, särskilt om man vill driva ett framgångsrikt lantbruksföretag.

Samtliga intervjuade kunde tänka sig att testa något nytt för att tjäna mer pengar, se tabell 2. En del var inne på att försöka hitta en nischgröda och försöka utnyttja olika trender i samhället t.ex. ekologisk odling. Två personer var mer intresserade av maskinstationsverksamhet med special inriktningar alternativt ingå i maskinsamarbeten. En person tyckte att djurproduktionen för tillfälligt var intressant med tanke på de låga spannmålspriserna. En djurproduktion bidrar med mer kassaflöde än en spannmålsproduktion. En person sade att de just nu håller på att bygga en gårdsbutik för att ytterligare komma närmre kunden och därmed eventuellt också kunna ta ut ett merpris för sina produkter.

*”Djurproduktionen är för tillfälligt intressant med tanke på de låga spannmålspriserna”* (Företag E)

### **Hur ser du på lönsamheten i ditt framtida lantbruksföretag och hur resonerar du kring att vara en prissättare/pristagare?**

Några respondenter resonerade kring kostnader och intäkter. De ansåg att det gällde att ha kontroll över sina kostnader och att alltid sträva efter att minska dem. En respondent sade att det fanns mycket att göra för att sänka kostnader men att det också fanns mycket att göra för att höja priset på varorna. En respondent ansåg sig kunna räkna på företagets ekonomiska resultat, men att det också gällde att veta hur man skapar lönsamhet. Det ansågs vara upp till företagaren själv.

*”Jag tror på svenskt lantbruks potential men politiken kan vara avgörande för den långsiktiga utvecklingen eftersom konkurrensen inom EU är snedvriden till Sveriges nackdel”* (Företag B)

Respondenterna intervjuades om deras attityd och prioritering gentemot att arbeta för höjd lönsamhet i företagen, se Tabell 2. De mindre företagen var i högre grad benägna att prioritera sådant där gårdens befintliga resurser kunde utnyttjas bättre för höjd lönsamhet. De större företagen generellt lade större vikt frågor om ledarskap och arbetsmiljö.

Kompletterande verksamhet på gården var nödvändigt för att erhålla en god lönsamhet menade en svarande. Det ansågs vara ett sätt att ha fler medarbetare på gården, med bättre möjlighet till ökad trivsel.

Alla intervjuade ansåg att det var bättre att vara en prissättare än en pristagare. De tillade även att det var svårt att bli det i dagsläget eftersom nästan alla odlar spannmål. Några hade ambitionen att bli mer av prissättare, till en början genom att titta på trender i samhället, t.ex. glutenfria och vegetariska produkter.

Attityden mot lantbruk är god och det är främst intresset som gör att det blir intressant att ta över en gård. Många är medvetna om att det krävs mycket kapital för att driva en gård. Att låna stora summor pengar anses också vara jobbigt med tanke på de stora riskerna som finns med att driva ett lantbruk.

## Hur kommer du att arbeta för en bättre lönsamhet – Rangordna dina svar efter prioriteringsordning.

Fyra huvudsakliga förbättringsområden nämndes inom de fem prioriteringarna: arbetsmiljö/ledarskap, effektivisering, ekonomistyrning och unika produkter. De fyra områdena förekom i ungefär lika stor utsträckning.

Tabell 2: Frekvens av den typ av lönsamhetsförbättringar som respondenterna ansåg vara viktigast för att uppnå en bättre lönsamhet. De ombads lista de fem förbättringar de såg som störst, i fallande ordning från Prio 1 till Prio 5. Ljusgrön=unika produkter, röd=effektivisering, orange=lönsamhet och blå=arbetsmiljö/ledarskap

	FTG A	FTG B	FTG C	FTG D	FTG E	FTG F	FTG G
Prio 1	Nischodling	Odla en unik produkt, kunna prissätta	Banta maskinkostnaderna	Tydligare arbetsorder	Uppföljning av ekonomin, bokföra själv	Koll på kostnader för hela driften	Effektivisering, mindre tid/hektar
Prio 2	Jaga kostnader	Veta "breakeven" på sina grödor	Satsa på det som lönar sig bäst	Flexitid med anställda	Ledarskap	Tidseffektivare	Rätt plats på rätt tid för bästa kvalitet produkten
Prio 3	Utnyttja gårdens lokaler, uthyrning etc.	Aktiv med sin försäljning av grödan	Bli bättre på spannmålshandel	Ta tillvara på restprodukter från gården	Odlingsteknik	Diversifiera företaget	Alltid bli bättre på det jag gör
Prio 4		Sätta upp lönsamhetsmål	Kalkyler på varje gröda	Ta bort halm och sälj den.	Inte arbeta gratis, se på alternativkostnaderna	Bli ännu bättre på det jag gör	Personalkostnader
Prio 5				Använd den teknik som finns		Inte ha för många anställda	Jobba närmare kunden

## Frågor om normer

### **Vilka tror du kommer att stötta dig samt inte stötta dig om du tar över lantbruksföretaget, varför?**

Nästan alla var överens om att familj, vänner, släkt m.m skulle stötta vid ett eventuellt övertagande. En förälder till en respondent tyckte att lantbruket tog för mycket tid med tanke på vad det avkasta och var lite negativt inställd till övertaget. Att vänner skulle stötta var gemensamt för alla. En respondent bor granne med ett större villaområde och personen ansåg att de boende med stor sannolikhet skulle stötta till att ta över eftersom de önskar ha ett öppet och vårdat landskap i omgivningen. Några respondenter ansåg att kontakter inom branschen som rådgivare och säljare skulle stötta dem, eftersom de också har ett intresse av att unga tar över lantbruksföretag.

Många ansåg att grannar som är lantbrukare eventuellt inte skulle stötta dem eftersom de kanske också vill åt marken; det var dock bara en gissning. En respondent vars gård ligger nära en bebyggelse trodde att kommunen kanske inte skulle stötta till övertag eftersom de kanske ville bygga bostäder på marken istället. En person ansåg att svensk politik inte skulle stödja då det inte bedriver någon bra politik för jordbruket i dagsläget.

*"Jag tror mina grannar skulle stötta mig vid ett eventuellt övertag då jag bor granne med ett villaområde som uppskattar att ha ett öppet och vårdat landskap i sin omgivning"* (Företag B)

### **Hur mycket bryr du dig om vad dina närmsta vänner tycker?**

De flesta bryr sig om vad dess vänner tycker. Vännerna faller dock inget avgörande då det i slutändan är en själv som bestämmer. En person hävdade att vänner påverkar men än man tror och utan deras stöd kanske hade backat för en investering alternativt tänkt över det en gång till. En person lyssnade gärna på vänner och tog till sig det som den ansåg vara vettigt. En person sade att den lyssnade på sig själv eftersom dess vänner inte hade full koll på deras verksamhet. Utan full koll är det svårt att sja om vad som är rätt och fel. En person hade gärna lyssnat på råd från sina vänner om det handlade om investeringar utanför gården.

### **Tycker dina föräldrar att du ska ta över gården och gör du det om de vill det?**

De flesta föräldrar har ett intresse men inget tvång av att gården ska tas över av nästa generation. En del ansåg sig ha många känslomässiga värden inblandade vad gäller övertaget och ser det som självklart att gården ska gå vidare i familjen. En del ansåg att ifall de inte skulle ha något intresse för lantbruk skulle de gjort ett dåligt jobb. Då ansågs det vara bättre att sälja gården till någon som var intresserad. En respondent visste att en generation skulle ta över gården men vem som drev den spelade ingen roll det kunde vara en anställd driftsledare/inspektör.

Alla sju intervjuade ansåg sig vara intresserade att ta över lantbruket därav hade de inte tänkt så mycket på om föräldrarna ville att dem ska ta över. Fyra av sju respondenter ansåg att om de inte var intresserade och hade ett annat jobb hade de tvekat till att ta över företaget. En respondent kunde tänka sig att ta över om föräldrarna ville mest för att gården ska gå i släkten. Två av sju kan också tänka sig att köpa ut gården men inte driva den själv ifall huvudintresset inte var lantbruk.

### **Finns det annat i din omgivning som kan påverka dig och vad hade äldre personer du känner sagt om du inte tog över?**

Två av sju ansåg att hälsan var något som kunde påverka dem i deras beslut. Tre av sju ansåg att deras partner/framtida partner kunde påverka dem i deras beslut. En person ansåg att politiken kunde påverka då den i dagsläget är mycket kortsiktigt. En respondent hävdade att kommunen kunde påverka en då de kanske hade planer på att bebygga marken i framtiden.

Fem av sju respondenter hade haft förfäder som blivit besvikna ifall de inte tog över. Det motiveras med att gården bör gå vidare i familjen.

*"Farmor och farfar kunde ha blivit besvikna ifall jag inte tog över eftersom de drev gården före min far och jag antar att det var mer tvång att ta över lantbruk förr"* (Företag E)

### **Känner du press för att ändra din framtida produktionsinriktning för att den ska passa slutkonsumenten bättre?**

Fyra av sju känner viss press för att ändra sin produktionsinriktning. Det handlar om att hela tiden lyssna på marknaden och vad de vill ha enligt några respondenter. En av sju upplevde det inte som press utan en

möjlighet att kunna sälja det som marknaden vill ha. Två av sju ansåg att de kunde anpassa sig utan press. Intresse för den nya odlingen samt att det var lönsamt avgjorde vad som skulle odlas.

*”Jag upplever det inte som press utan en möjlighet att kunna sälja det marknaden vill ha”* (Företag G)

Det fanns generellt inte någon press från föräldragenerationen till att de unga skulle ta över lantbruksföretaget. Däremot upplevde en del av respondenterna det som att mor- och farföräldragenerationen skulle kunna bli besvikna. Fyra av sju intervjuade kände viss press till att ändra sin produktionsinriktning för att bättre passa rådande samhällsnormer och motsvarande efterfrågan.

## Frågor om kontroll

### **Hur ser du på att arbete på gården skulle ta upp mycket av din tid och hur skulle det kännas om du missar aktiviteter som är viktiga för dig?**

Sex av sju ansåg att det inte var några problem om gården skulle ta upp för mycket tid. De ansåg att lantbruket har sina arbetstoppar och då måste det få ta tid. En av sju ansåg att det var svårt att både ha tid för sin familj och lantbruket samtidigt.

*”Jag har ett stort intresse för lantbruk men känslorna får inte ta över för mycket bara för lantbrukets skull”* (Företag B)

Tre av sju ser det inte som några problem om de skulle missa viktiga aktiviteter. En menar på att det handlar om planering och se till så att maskinparken är väl dimensionerad för arealen. En annan såg det som naturligt att lantbruket tar mycket tid. Den sista personen ansåg att spannmålsodling enbart har några arbetstoppar under året och att det inte spelar någon roll ifall man skulle missa andra aktiviteter då. Fyra av sju personer ansåg att de hade vidtagit åtgärder ifall lantbruket skulle ta för mycket tid. Åtgärder som att t.ex. anställa en till under säsong, alternativt arrendera ut marken hade sparat tid.

### **Hur ofta känner du dig trött och dåligt till mods när du tänker på att ta över lantbruksföretaget och varför gör du det?**

Två av sju känner sig ibland trötta och dåligt till mods när de tänker på att ta över lantbruksföretaget. Priserna på grödorna de odlar för tillfälligt är dåliga och de tror att det kan bli svårt att få ihop lönsamheten på företaget. En av de två respondenterna hävdar att politiken inte är långsiktig för lantbruket och det gör att man blir orolig. Den andra upplever att kombinationen av dyrare insatsvaror, lägre avsalu priser på dess grödor samt att gården är liten rent arealmässig påverkar en negativt. Fem av sju har aldrig riktigt tänkt tanken då det enda dem vill är att ta över verksamheten och oroar sig inte över frågan.

*”Det känns som om insatsvarorna blir dyrare hela tiden, spannmålspriset är lågt i dagsläget och gården är väldigt liten rent arealmässigt”* (Företag A)

### **Vilka är de största barriärerna till att ta över dina föräldrars lantbruksföretag?**

Fyra av sju respondenter ansåg att kapitalet var den största barriären till att ta över deras föräldrars lantbruksföretag. Två av sju tyckte att generationsskifte var den största barriären medans företag A ansåg att största barriären till att ta över var att det fanns för lite mark till gården i dagsläget. För vidare sammanfattning se tabell 3.

**Vilka är de största barriärerna till att ta över dina föräldrars lantbruksföretag – Rangordna (Viktigast först)**

Se Tabell 3.

Tabell 3. Frekvens av den typ av barriärer som respondenterna ansåg vara viktigast vid övertagande av lantbruksföretag. De ombads lista de fem barriärer de såg som störst, i fallande ordning från Prio 1 till Prio 5. Svaren är ordnade med bakgrundsfärg efter typ av svar: Röd=kapital, orange=generationsskifte, lila=lönsamhet, grön=personliga saker, blå=: ägande- och driftsform,, Rosa=utveckling

	FTG A	FTG B	FTG C	FTG D	FTG E	FTG F	FTG G
Prio 1	För lite areal i dagsläget	Binder upp mycket kapital	Kapital för övertaget	Svårt med generationsskifte	Kanske inte får låna kapital till köpet	Generationsskiftet, måste vara rättvist	Svårt att få fram tillräckligt med kapital
Prio 2	Alla måste bli nöjda i generationsskiftet	Lönsamheten matchar inte marknadsvärdet	Föräldrarna kanske inte vill släppa taget om gården	Kostnaden för ett generationsskifte	Att sambon inte vill flytta till gården	Hur ägandeformen ska se ut	Måste vara mogen/förberedd inför ett generationsskifte
Prio 3		Familj och lantbruk, båda tar mycket tid	Att det inte finns lönsamhet	Binder sig inför framtiden	Bli bättre på praktisk odling	Skattehinder t.ex. arvsskatt	
Prio 4		Börja generationsskiftet i tid		Inte ta över för sent, föräldrarnas kunskapsbank är viktig	Utveckla gården vidare, ständigt förändring	Att jag inte kan få lönsamhet i företaget	
Prio 5		En som äger gården, inget samägande			Måste fungera bra med de anställda		

### Vad är det lättaste med att ta över dina föräldrars lantbruksföretag?

Sex av sju hävdar att de har ett intresse för lantbruk samt att dess verksamheter idag är välfungerande vilket gör att det blir den lättaste aspekten till att ta över. En av sju hoppas att den kommer överens med sina syskon som lättaste aspekt.

### På lång/kort sikt vad är det största hotet mot ditt lantbruksföretag?

Fyra av sju respondenter tyckte att politiken var det största hotet mot dess företag. Även längre ner i prioriteringsordningen ansågs det vara stort hot. En ostabil marknad, finansiella frågor och lönsamhetsproblem var andra faktorer vilka upplevdes som hot. För vidare sammanfattning se tabell 4.

Tabell 4. Frekvens av den typ av hot som respondenterna ansåg vara störst vid övertagande av lantbruksföretag. De ombads lista de fem hot de såg som störst, i fallande ordning från Prio 1 till Prio 5. Ks=kortsiktig, Ls=långsiktig. Brandgul=lönsamhet, blå=politik, grön=personliga faktorer, rosa=marknad och ljuslila=klimatförändringar

	FTG A	FTG B	FTG C	FTG D	FTG E	FTG F	FTG G
Prio 1	Ls/Ks. Räntan stiger	Ls. Ingen strategi för lantbruket rent politiskt	Ls. Politiken inför ytterligare regleringar på gårdsnivå.	Ks. Finns ingen strategi angående bekämpningsmedel	Ks/Ls. Största hotet är mig själv.	Ls. Markpriserna går ner	Ks. Ofördelaktig konkurrenssituation i EU
Prio 2	Ls/Ks. Storleksratjonalisering, slår ut mindre lantbruk	Ks/Ls. Vid bra spannmålspriser tillkommer oftast andra kostnader	Ks. Väder och vind	Ls. Avundsjuka grannar	Ls. Kan bli dålig lönsamhet	Ks. Kompetent arbetskraft	Ks. Priser på grödor kan gå ner
Prio 3	Ls. Skåne bör få mer stödpengar	Ls. Bättre marknadsföring av svenskt lantbruk	Ks. Att ta lån kan vara psykiskt påfrestande	Ls/Ks. Avsalupris på grödorna	Ls. Politik som inte gynnar lantbruket	Ls. Gården blir exploaterad	Ls. Räntan går upp
Prio 4	Ks. Politiken saknar strategi för lantbruket				Ks. Duktiga anställda som täcker upp mina svagheter	Ls. Klimatförändringar	Ls. U-länder blir bättre på att producera
Prio 5					Ls. SLU, teorin måste kopplas till verkligheten	Ks. Politiken förstår sig inte på lantbruk	Ks/Ls. Klimatförändringar som påverkar vår produktion

### Hur ser du på räntekostnader och vad är din strategi för att ta hand om dem?

Sju av sju är medvetna om riskerna att ta lån samt att det medför extrakostnader. Tre av sju kan tänka sig att binda räntan, därmed blir det lättare att räkna på andra investeringar. Fyra personer resonerar olika vad gäller att amortera mycket i början eller enbart satsa på att betala räntorna. En av sju amorterar olika mycket beroende på ränteläge men har som mål att ha betalat av alla sina skulder vid pension.

### Hur ser du på risker med lantbruksföretagande?

Tre av sju ser risker som ett sätt för deras företag att utvecklas och att de gillar utmaningar. Två av de tre personerna poängterar även att risken inte får bli så pass hög att det kan äventyra hela företaget. Två av sju förknippar lantbruksföretagande med stora risker dels för att marken kostar mycket men också för att

väder och vind har stor betydelse för det ekonomiska resultatet på gården. De sista två fokuserar mycket på omvärldsförändringar och hur det kan påverka dem på gårdsnivå.

*”Riskaspekten i ett företag är viktigt, ett riskfritt företag utvecklas inte i samma takt”*  
(Företag E)

Sammanfattningsvis ser de flesta intervjuade ser inte något problem med att lantbruket skulle ta upp mycket av deras tid. Det är endast respondenterna från de två minsta gårdarna som ibland känner sig trötta och dåliga till mods vid tanke på att ta över lantbruksföretaget. Det finns tydliga indikationer på att den största barriären för övertag är kapitalåtgången, följt av generationsskiftesfrågor. Samtliga respondenter ser lantbrukspolitiska frågor som hot mot det egna lantbruket på kort eller lång sikt. Fyra av sju ansåg att lantbrukspolitiska frågor var det största hotet mot företaget.

## DISKUSSION

Överoptimism och överdriven självsäkerhet kan vara att den unga lantbrukaren betalar dyrare för lantbruksföretaget än vad det egentligen är värt. Förankring kan vara att göra ett rationellt beslut baserat på beräkningar av alternativa utfall vid olika omvärldshändelser. Flockbeteende påverkar i den mån att den unga potentiella lantbrukaren påverkas av andra i sin närhet det är därmed viktigt att gå sin egen väg.

### Frågor om attityder

För en sammanfattning över olika aspekter som kom fram i studien avseende vad som påverkar ungas beslut att ta över lantbruksföretag, se tabell 4.

Av de intervjuade presumtiva lantbrukarna är många positiva till att driva lantbruk, främst eftersom det är ett stort intresse se tabell 5. Ett problem vid övertagande är att det krävs mycket kapital; dels för att ta över ett lantbruksföretag men också för att driva det. Trots dyra markpriser anser många intervjuade att marken behåller sitt värde då den ligger i en expansiv region. Att köpa mark blir därför en typ av kapitalplacering som förhoppningsvis inte tappar i värde.

Tabell 5. Sammanfattning över attityder som verkar positivt och negativt på ungas beslut att ta över lantbruksföretag.

Positiva aspekter	Negativa aspekter
Intresse för lantbruk	Krävs mycket kapital
Bra kapitalplacering	Höga markpriser
Känslomässiga värden	

Attityden mot lantbruk har också känslomässiga värden. Vissa kände det som pliktartat att ta över, då deras förfäder förvaltade det innan dem. Många ansåg att äldre personer i omgivningen kunde reagera negativt ifall ingen tog över gården. Bland annat detta visar på att det finns känslomässiga värden inblandade vad gäller att ta över ett lantbruksföretag.

En tydlig skillnad syntes mellan gårdarna på frågan när det gällde om det bästa vore att jobba med lantbruket på heltid eller inte. Av de som bodde på en mindre gård, under 100 ha, ansåg alla att det var nödvändigt med arbetsinkomster utanför lantbruket. Det faller sig ganska naturligt då det kan bli svårt att ta ut lön från en mindre gård. De mindre gårdarna riskerar i högre grad än större gårdar att slås ut om de inte fortsätter att växa. De kommer att konkurrera om mark mot de större gårdarna, som med stor sannolikhet har större ekonomiska resurser. I studien var alla de mindre gårdarna intresserade av att nischa sig för att tjäna mer pengar se tabell 2. De tog upp exempel som t.ex. grönsaksproduktion, men det ställer också mer krav på odlaren. Med en sådan inriktning ökar arbetsinsatsen och kostnaden per hektar, liksom kraven på försäljningsarbete och marknadsföring. En inriktning av detta slag kräver stor prioritering av gårdsarbetet gentemot arbete utanför företaget.

Två av de fyra största företagen hade någon form utav specialinriktning, se tabell 1. En odlade både konventionella och ekologiska specialgrödor, medan den andre både odlade och förädlade. De två andra gårdarna var inte i dagsläget intresserade av att specialisera sig. Det kan motiveras med att gårdarna har en så pass omfattande produktion i dagsläget att det inte är prioriterat att tänka i de banorna.

Gällande hur de unga ser på lönsamheten inom deras framtida företagande sticker samma person ut vars gård som ville sälja mer produkter direkt till kund. Respondenten ser både möjligheter till att sänka sina egna kostnader men samtidigt höja priset på sina egna varor. Ett konkret exempel på detta var att de just nu höll på att bygga en gårdsbutik med självplock. I en gårdsbutik går det att plocka ut ett lite högre pris för sina produkter. Det går att koppla till Cristian Näslunds information eftersom han menade på att unga lantbrukare i större utsträckning än äldre lantbrukare säljer sina produkter direkt till kund.



## Frågor om normer

För en sammanfattning över normativa faktorer som påverkar ungas beslut att ta över lantbruksföretag, se tabell 5.

Nästan alla unga lantbrukare ansåg sig ha familjemedlemmar som skulle stötta dem vid ett eventuellt övertag, se tabell 6. En respondent hade en förälder som stöttar vid ett eventuellt övertag men tycker inte att den ska ta över lantbruksföretaget. Föräldern ansåg att lantbruket tog för mycket tid och avkastade för lite. Studien pekar på att om den unga lantbrukaren har stöd från sin familj ökar chansen för att övertagandet sker. Detta resultat återfinns också i en tidigare svensk rapport som konstaterar att normativa faktorer spelar roll (Agri Foods Economics Centre 2016).

*Tabell 6. Sammanfattning över normativa faktorer som verkar positivt och negativt på ungas beslut att ta över lantbruksföretag*

Positiva aspekter	Negativa aspekter
Flesta har stöd från alla familjemedlemmar	Press för att ändra sin produktion
Finns inget uttalat tvång till att ta över	

Ingen av de intervjuade upplevde tvång från sina föräldrar till att ta över. Att fem av sju personer trodde att deras förälder skulle reagera negativt om det inte tog över lantbruket föranleder aningar om att det förr var mer av en plikt att någon av barnen skulle ta över gården. Om den unga lantbrukaren tar över lantbruksföretaget för att den vill, utan tvång, finns det säkert en vilja att utveckla gården vidare. Det resulterar i en konkurrenskraftigare gård men det innebär också att konkurrensen gentemot andra lantbrukare ökar. På sikt finns en risk att gårdar som inte utvecklas försvinner och det innebär att storlekrationaliseringen fortsätter.

De närmsta vännerna hade viss påverkan på alla personerna i intervjun. Respondenterna var dock bestämda med att allt i slutändan handlade om att lyssna på sig själv. Negativa åsikter från den närmsta omgivningen skulle t.ex. kunna resultera i att en investering undviks alternativt att den unga lantbrukaren inte tror på sig själv.

Fyra av sju personer kände lite press att ändra sin produktion. Det kan finnas en inre stress då samhällsopinionen och politiken förespråkar mer ekologiskt lantbruk och endast en respondent producerar ekologiska produkter i dagsläget. Personen som odlar ekoprodukter såg det mer som möjligheter än press att odla andra produkter. Att se möjligheter kan vara en positiv egenskap, då fokus ligger mer på affärsutveckling vilket gör företaget mer konkurrenskraftigt.

## Frågor om kontroll

För en sammanfattning över hinder som påverkar ungas beslut att ta över lantbruksföretag, se tabell 7.

De största barriärerna till att ta över ett lantbruksföretag var kapitalet följt av generationsskifte och personlig situation. Sammantaget visar studiens frågor om kontroll att övertagandet av en gård är en komplicerad process med många olika parametrar som ska stämma.

*Tabell 7. Sammanfattning över hinder och icke-hinder som verkar positivt och negativt på ungas beslut att ta över lantbruksföretag.*

Positiva aspekter	Negativa aspekter
De flesta bryr sig inte om att lantbruket tar mycket av deras tid	Dyrt och komplicerat vid generationsskifte
	De mindre gårdarna riskerar att slås ut på sikt

Den ekonomiska frågan om räntor och strategier för att ta hand om höjda räntor har genomtänkta svar. Alla är medvetna om de höga lånen och att amortering bör prioriteras om inget annat är viktigare för stunden. Att binda räntan på tio år kan vara smart för en nystartad lantbrukare eftersom den då alltid vet vilken ränta som diverse kalkyler ska belastas med. Ekonomin i lantbruket är en parameter som måste bli bättre. Av de unga lantbrukare jag intervjuade ansåg alla att det gäller att ha koll på sina kostnader och

följa upp ekonomin. Storleksrationaliseringen ställer i större företag stora krav på den enskilda lantbrukaren i form utav fler anställda, mer planering och dyrare maskiner. Dagens lantbrukare generellt behöver helt enkelt vara bättre, på många olika saker, än generationen innan dem. För att stötta unga lantbrukare har Swedbank utvecklat mentorskapsprogrammet ”Bonde möter Bonde”. Principen är att yngre och äldre lantbrukare ska utbyta erfarenheter med varandra. Programmet ska även motivera yngre lantbrukare att satsa och få hjälp av mentorerna på vägen (Swedbank, 2011).

Vad gäller risker med lantbruksföretagande finns där några intressanta parametrar. Tre av sju menade på att de triggades av risker och såg det som en utmaning. Att ta risker är nödvändigt det kan vara att t.ex. investera i en siloanläggning för att kunna lagra och torka sin egen spannmål själv. De tre störta företagen har förmodligen en bättre förmåga att handskas med risker vilket också har gjort att de brukar stora enheter idag. Resterande fyra såg en del risker med lantbruk. Detta tyder på att mindre gårdar är mindre riskbenägna.

En slutsats som går att dra i den här studien är att det behövs en mer lantbruksvänlig kort- och långsiktig politik då de flesta såg svensk politik som de största hoten mot sina företag. Hoten härstammar med stor sannolikhet också från den snedvridna konkurrensen som råder inom EU. Enligt konkurrenskraftsutredningen ska Sveriges ståndpunkt i den gemensamma jordbrukspolitiken ses över. Detta för att gynna svenskt agrart näringsliv på sikt. (Statens offentliga utredningar, 2015) En del partier efterfrågar starkt ett mer ekologiskt lantbruk. Som tidigare nämnt har enbart en respondent nischat sig till viss del mot ekologiska grödor. Då alla andra respondenter driver konventionella lantbruk blir de möjligt politiskt missgynnade jämfört med ekologiska producenter, något som kan ha påverkat deras svar.

En person av sju ansåg att familjen gick före lantbruket. Det finns en koppling här då den ena av respondentens föräldrar inte riktigt tyckte att den unga lantbrukaren skulle ta över. Föräldern menade inte blankt nej, utan tyckte lantbruket tog för mycket tid gentemot vad det avkastade. Det kan ha påverkat den sista respondenten till att familjen går före lantbruket. På sikt om respondenten vill att företaget ska växa kommer det att ta mer tid, vilket i sig kommer att drabba familjen. Att inte alltid kunna hålla god balans mellan arbete och privatliv kan vara en barriär till att ta över lantbruksföretag.

Det var enbart två av sju som ibland kände sig trötta och dåligt till mods när de tänkte på att ta över dess lantbruk. De två respondenterna bodde på de två minsta gårdarna och en av dem ansåg att gården var alldeles för liten i dagsläget. Sannolikheten är också stor att respondenten vars förälder inte ansåg att jordbruket var värt att ta över kan påverkas här. Omgivningens normer kan påverka mycket, särskilt från de närmast anhöriga. Kanske känner sig respondenten delvis dålig till mods då den inte riktigt har bågge sina föräldrar vid sin sida. De två respondenterna har ett svårt val eftersom de inte kan leva på enbart gården. De står vid ett vägskäl om de ska ta över eller inte. I min mening bör de arbeta fram en strategi för sitt lantbruk med tanke på deras situation. Utan en klar strategi blir det svårt att veta åt vilket håll som är bäst att gå.

Vidare studier inom ämnet bör vara en kvantitativ analys. Eftersom den här studien är riktad mot just Skåne och är kvalitativ hade det varit intressant att veta vad som gäller i resten av landet. Med en kvantitativ analys blir resultatet också mer generellt.

Teorin om planerat beteende har varit en ändamålsenlig metod eftersom studien fått svar på de frågor som ställdes upp innan arbetet började. Ett alternativ kunde vara att intervjua färre personer. Med färre intervjuer kunde arbetet eventuellt bli ännu mer djupgående. Studien i sin helhet har dock fått fram en bild över hur det ser ut bland unga presumtiva skånska lantbrukare idag.

De som har ambition och eventuellt vill ta över har med stor sannolikhet också satt sig in i den agrara näringsens problem. Att respondenterna hade yrkeshögskole/universitetsutbildning inom agrar näring kan anses vara en styrka för materialets kvalitet, eftersom de intervjuade kan förväntas vara välinsatta i olika perspektiv av lantbruk. Svaren hade kanske blivit annorlunda med respondenter utan den bakgrunden; deras perspektiv hade varit intressant att inkludera i en framtida studie. En framtida studie bör också bredda intervjupersonsurvalet så att det innefattar både kvinnor och män. Det är möjligt att kvinnor har en annan attityd till övertagande av lantbruksföretag och att de är föremål för andra normer än män. Enligt en färsk rapport tar nämligen kvinnor över lantbruksföretag i mindre utsträckning än män (Agri Foods Economics Centre, 2016)

Ifall jag skulle välja respondenter som kanske hade ambition att ta över eller rentav någon som inte ville ta över tror jag att studien fått för lite material som kan vara verklighetstroget. En person som inte vill ta över bryr sig i mindre grad om problemen i näringen och har därmed inte heller lika stor kompetens inom ämnet.

## Slutsats

Sammanfattningsvis kan följande punkter lyftas fram som slutsatser från studien

- Unga potentiella lantbrukare påverkas av normativa faktorer. Nära anhörigas åsikter har en stor påverkan.
- De flesta respondenter kände glädje över att fortsätta driva det lantbruksföretag som dess förfäder byggt upp.
- Många unga lantbrukare ser politik som ett stort hot mot sina lantbruksföretag eftersom den upplevs vara alldeles för kortsiktig.
- Intresset för lantbruksföretagande har stor påverkan till varför unga tar över lantbruksföretag.
- Kapital och generationsskifte verkar mycket hindrande vid ett övertagande av lantbruksföretag..
- De mindre gårdarna är mer intresserade av att odla nischgrödor än de större gårdarna.
- De större gårdarna har en positivare inställning till risker inom lantbruksföretagande. De ser risken som ett sätt för dess företag att utvecklas vidare.

# REFERENSER

## Skriftliga

- Ajzen, I 2006. *The theory of planned behavior, diagram*. <http://people.umass.edu/aizen/tpb.diag.html#null-link> [2016-06-20]
- Ajzen, I., 1991. *The Theory of Planned Behavior. Organizational behavior and human decision* 50, pp. 179-211.
- Björklund, T. Nilsson, J. (2014). *Kalkyleringsmodeller i lantbruksföretag*. Alnarp: (Sveriges Lantbruksuniversitet Rapport, 2014:1)
- Blomqvist, J. Nordin, M. Waldo, S. (2016). *Som sin far – varför bli fiskare eller jordbrukare?* Lund: Agrifood Economics Centre. (2016:2)
- East R. (1993) Investment decision and the theory of planned behaviour (abstract). *Journal of Economic Psychology*, 14:337-375.
- Ekonomifakta (2016-03-03) *Export och import över tid* (<http://www.ekonomifakta.se/Fakta/Ekonomi/Utrikeshandel/Export-och-import-over-tid/>) [2016-04-04]
- Enhäll J. (2015). Priser på jordbruksmark 2014. *Sveriges officiella statistik, Statistiska meddelanden*, JO 38 SM 1401. Jönköping: Jordbruksverket.
- Enhäll J (2015). Arrendepriiser på jordbruksmark 2014. *Sveriges officiella statistik, Statistiska meddelanden*, JO 39 SM 1501. Jönköping: Jordbruksverket
- Elmqvist, T. (2014). Sysselsättning i jordbruket 2013. *Sveriges officiella statistik, Statistiska meddelanden*. Jönköping: Jordbruksverket JO 30 SM 1401
- Europeiska Unionen (2016-01-15). *Jordbruk*. Tillgänglig: [http://europa.eu/pol/agr/index\\_sv.htm](http://europa.eu/pol/agr/index_sv.htm) [2016-04-03]
- Expowera (2016). *Finansbubbla*. Tillgänglig: <http://www.expowera.se/attkunna/finansbubbla.htm> [2016-05-02]
- Europeiska Unionen (2012-10-12). *Nytt partnerskap mellan EU och bönderna* [http://europa.eu/rapid/press-release\\_IP-11-1181\\_sv.htm](http://europa.eu/rapid/press-release_IP-11-1181_sv.htm) [2016-04-03]
- Felixson, K. (2015). Psykologi vid investeringar. *Affärsmagasinet Forum*, 24 april
- Hammond, J. Keeney, Ralph. Raiffa, Howard. (1999). *Fatta smarta beslut*. 1. S. 11-19. Uppl. Avesta: Svenska tryckcentralen AB.
- Fishbein, M. & Ajzen, I., 2010. Predicting and changing behavior: The reasoned action approach. New York: Psychology Press.
- Jonsson, H. 2009. Praktisk intervjuteknik. Luleå tekniska universitet  
Jordbruksverket (2013-10-04). *Jordbruket i siffror*  
<https://jordbruketisiffror.wordpress.com/2013/10/04/andelen-jordbrukare-over-65-ar-har-okat-fran-22-till-27-mellan-aren-1996-och-2010/> [2016-04-03]
- Jordbruksverket (2016-03-22). *Vad är tvärvillkor*  
<https://www.jordbruksverket.se/amnesomraden/stod/jordbrukarstod/tvarvillkor/vadartvarvillkor.4.3ce05007152605e86292f614.html> [2016-04-04]
- Karlsson, A-M. (2014) EAA – ekonomisk kalkyl för jordbrukssektorn Referensår 2013. *Sveriges officiella statistik, Statistiska meddelanden*. Jönköping: Jordbruksverket JO 45 SM 1403
- Larsson, Å. (1998). *Vindkraft i lokala och regionala nät: elektriska egenskaper och el-kvalitet*. Stockholm: Elforsk (Elforsk Rapport, 1998:20).
- Larsson, J. Iacono, H. Dyrendahl, C LRF Konsult. Skargren, P. Johansson, S. Swedbank och Sparbankerna. (2016) *Lantbruksbarometern*. LRF Konsult & Swedbank
- Läpple, D & Kelly, H. (2010) Understanding farmers uptake of organic farming. *The 84th Annual Conference of the Agricultural Economics Society*. Edinburgh, Irland 29 - 31 Mars 2010. Tillgänglig: [http://ageconsearch.umn.edu/bitstream/91949/2/113apple\\_kelly.pdf](http://ageconsearch.umn.edu/bitstream/91949/2/113apple_kelly.pdf). [2016-05-26]
- LRF (I.Å). *Under 36 och vill påverka? Då är LRF ungdomen ditt forum*. Tillgänglig: <http://www.lrf.se/om-lrf/organisation/lrf-ungdomen/> [2016-04-15]
- Edenbrandt, A (2012). Tillväxt, specialisering och diversifiering) - hur har jordbruksföretagen förändrats de senaste 20 åren? Lund: Agrifood Economics Centre. (2012:2)
- Mälardalens Högskola (2012-12-04) *Metoden, reliabilitet och validitet*.  
<http://www.mdh.se/student/minastudier/examensarbete/omraden/metoddoktorn/metod/reliabilitet-1.29074> [2016-05-09]

Nationaleencyklopedin (2016). *Osäker*. Tillgänglig: <http://www.ne.se/uppslagsverk/ordbok/svensk/osaker> [2016-04-12]

Nationaleencyklopedin (2016). *Kreativ*. Tillgänglig: <http://www.ne.se/s%C3%B6k/?t=all&q=Kreativ> [2016-04-14]

Nationaleencyklopedin (2016). *Risk*. Tillgänglig: <http://www.ne.se/uppslagsverk/encyklopedi/lång/risk> [2016-04-12]

Nordström-Källström, H. (2008) *Mellan trivsel och ensamhet*. Sveriges Lantbruksuniversitet. Fakulteten för naturresurser och lantbruk Institutionen för stad och land. (Fördjupningsarbete 2008: 74)

SLU (2015-05-11) *9 av 10 jordbruk har försvunnit de senaste 25 åren*  
<http://www.slu.se/sv/centrumbildningar-och-projekt/framtidens-lantbruk-/nyheter/2015/5/9-av-10-jordbruk-har-forsvunnit-de-senaste-25-aren/> [2016-04-04]  
 [2016-04-18]

Tillväxtverket (2016-01-19). *Unga företagare har högre tillväxtvilja*. Tillgänglig: <http://www.tillvaxtverket.se/huvudmeny/faktaochstatistik/foretagande/unga.4.2fb8c83014597db7ce977f15.html> [2016-04-15]

Hedvall, M. (2007). *Att investera under osäkerhet*. Stockholm: (Totalförsvarets forskningsinstitut, FOI-R—2340—SE).

Solomon, M., Bamossy, G., Askegaard, S. & Hogg, M.K. (2006) *Consumer behaviour – A European Perspective*. Madrid, Mateu Cromo

Statens offentliga utredningar (2015). *Attraktiv, innovativ, och hållbar strategi för en konkurrenskraftig jordbruks- och trädgårdsnäring*. Stockholm, SOU 2015:15.

Sveriges Riksbank (2001). *Kreditgivning och kreditrisker*. Stockholm: Sveriges Riksbank. (2001:2)

Sveriges Riksdag (2015-07-09). *Jordbrukspolitik*. Tillgänglig: <http://www.eu-upplysningen.se/Om-EU/Vad-EU-gor/EUs-jordbrukspolitik/> [2016-04-03]

Sveriges Riksdag (2014). *Gårdsstödet 2015-2020*. Stockholm: Sveriges Riksdag. (2014:6)

Swedbank (2011-11-29) *Bonde möter Bonde* [https://www.swedbank.se/om-swedbank/press/pressmeddelanden/index.htm?pressId=621443&wt\\_query\\_text=Bonde%20m%F6ter%20Bonde](https://www.swedbank.se/om-swedbank/press/pressmeddelanden/index.htm?pressId=621443&wt_query_text=Bonde%20m%F6ter%20Bonde) [2016-04-05]

Swedbank (I.Å). *Pantbrev och lagfart*. Tillgänglig: (<https://www.swedbank.se/privat/boende-och-bolan/om-boende/pantbrev-och-lagfart/>) [2016-04-10]

Säkerhetspolitik (2013-12-09) *Globalisering*  
<http://www.sakerhetspolitik.se/Sakerhetspolitik/Internationell-sakerhet/Globalisering/> [2016-04-04]

Wikipedia (2016-04-06). *Theory of planned behavior*. Tillgänglig: [https://en.wikipedia.org/wiki/Theory\\_of\\_planned\\_behavior](https://en.wikipedia.org/wiki/Theory_of_planned_behavior) [2016-04-18]

Wixe, E. (2014) *Jordbruksföretag i Lantbruksregistret och Företagsregistret. Klassificering, sysselsättning och kombinationsverksamhet 2010 och 2013. Sveriges officiella statistik, Statistiska meddelanden*. Jönköping: Jordbruksverket JO 34 SM 1501

## Kommunikation

Christian Näslund, LRF, analytiker 2016-04-15

# BILAGOR

## Intervjufrågor

### Beteendeföreställningar:

1. Hur känner du för att göra en investering som innebär att du ska ta över ett lantbruksföretag?
2. Om du har möjlighet kommer du att investera?
3. Varför tror du att det är rätt att investera i en jordbruksfastighet?
4. Hur känns det att binda upp kapital pga. ditt jordbruk?
5. Kommer du att binda upp det kapital som behövs?
6. Varför är det rätt att binda upp så mycket kapital för en jordbruksfastighet?
7. Vore det bästa för dig att enbart fokusera på gården?
8. Hur ser du på lönsamheten i ditt framtida jordbruksföretag - Rangordna
9. Hur kommer du att arbeta för en bättre lönsamhet?
10. Varför tror du att det är det bästa sättet att få en bättre lönsamhet?

### Normativa föreställningar:

1. Vilka tror du kommer att stötta dig om du tar över lantbruksföretaget, varför?
2. Vilka tror du inte kommer att stötta dig, varför?
3. Hur mycket bryr du dig om vad dina närmsta vänner tycker?
4. Tycker dina föräldrar att du ska ta över gården?
5. Om dina föräldrar vill att du ska ta över lantbruksföretaget gör du det då?
6. Finns det annat i din omgivning som kan påverka dig i ditt beslut, varför?
7. Hur tror du att äldre viktiga personer i din släkt/omgivning kan reagera om du inte tar över?
8. Känner du press för att ändra din produktion för att den ska passa slutkonsumenten bättre?

### Kontrollföreställningar:

1. Hur ser du på att arbete på gården skulle ta upp mycket av din tid?
2. Hur skulle du känna om det tog upp för mycket tid vilket resulterar i att du missar andra aktiviteter som är viktiga för dig?
3. Hur ofta känner du dig trött och dålig till mods när du tänker på att ta över lantbruksföretaget?
4. Varför känner du dig trött och dåligt till mods?
5. På lång/kort sikt vad är det största hotet mot ditt lantbruksföretag - Rangordna
6. Hur ser du på räntekostnader och vad är din strategi för att ta hand om dem?
7. Hur ser du på risker med företagande?