

# Det stadsnära jordbrukets förutsättningar

## – Fallet Malmö och Stadsbruk

The conditions of agriculture in the peri-urban landscape

- The case of Malmö and Stadsbruk



Helen Nilsson

Examensarbete, 30 hp  
Hållbar stadsutveckling, ledning, organisering och förvaltning  
Alnarp 2015

## Det stadsnära jordbrukets förutsättningar - Fallet Malmö och Stadsbruk

The conditions of agriculture in the per urban landscape. The case of Malmö and Stadsbruk

<b>Författare:</b>	Helen Nilsson
<b>Handledare:</b>	Anders Larsson, SLU, Institutionen för Landskapsarkitektur, planering och förvaltning
<b>Examinator:</b>	Mats Gyllin, SLU, Institutionen för arbetsvetenskap, ekonomi och miljöpsykologi
<b>Bitr examinator:</b>	Anna Peterson, SLU, Institutionen för Landskapsarkitektur, planering och förvaltning

**Omfattning:** 30 hp

**Nivå och fördjupning:** A2E

**Kurstitel:** Självständigt arbete i hållbar stadsutveckling

**Kurskod:** EX0760

**Ämne:** Landskapsarkitektur

**Program:** Hållbar stadsutveckling – ledning, organisering och förvaltning

**Utgivningsort:** Alnarp

**Utgivningsår:** 2015

**Omslagsbild:** Joakim Andersson

**Elektronisk publicering:** <http://stud.epsilon.slu.se>

**Nyckelord:** Jordbruksmark, urban sprawl, stadsutveckling, hållbar utveckling, Malmö, Stadsbruk, jordbruksföretag, arrende, lagstiftning

**Keywords:** Farmland, urban sprawl , urban development , sustainable development, Malmö, Stadsbruk, holding, tenancy , legislation

## Förord

Denna uppsats är examensarbetet i mastern Hållbar stadsutveckling på SLU Alnarp. Utan att överdriva har arbetet med uppsatsen gjort att jag slitits mellan hopp och förtvivlan, det har stundtals varit jobbigt att ta sig igenom terminen och att färdigställa en uppsats som jag nöjd med. Nu framåt sommaren 2015 kan jag knappt förstå var tiden tagit vägen, har jag verkligen arbetat med denna uppsats varje dag en hel termin? Men ja jo, så är fallet men nu är det dags att lämna in och gå vidare.

Innan dess är det dock på sin plats att rikta ett tack till alla som på något vis hjälpt mig att komma hit. Handledare Anders Larsson, privatpersoner som medverkat i mina intervjuer, andra studenter som kommit med ovärderligt stöd och pepp, vänner som stöttat, nära och kära som låtit mig ta del av bilder, erfarenhet och kunskap.

Min förhoppning med denna uppsats bygger på två ben. Först och främst att jag nu efter fem års utbildning ska vara redo för arbetslivet och ha en bra grund att stå på. Det andra benet bygger på en vilja, som följt mig under mina studieår, att länka samman stad och land i större utsträckning. Att stadens utveckling bygger på landets utveckling, och tvärtom. Att vi alla är beroende av vad landet och jordbruksmarken producerar, att stadens utveckling och framsteg är beroende av att hela landskapet fungerar. Då vi människor inte verkar ha så lätt att värdera jordbruksmark, har denna mastersuppsats i landskapsarkitektur kommit att fokusera en hel del på mat och livsmedelsproduktion. Mat och livsmedel är kanske lättare att värdera än odlingsbar jordbruksmark. Upprinnelsen till detta fokus är att olika typer av livsmedelsproduktion kanske kan fungera som överbyggande och i längden skapa en förståelse för relationen mellan stad och land.

Bildmaterial: genomgående för uppsatsen gäller att där inget anges har bilder och illustrationer tagits fram för denna uppsats av mig. För andra bilder och illustrationer har tillstånd givits för användning.

“Jorden är ett väsen, en levande kropp. I årtusenden har människan levt nära henne och av henne. Utan jorden krymper människan, tynar bort ur sin egen historia.”

Gerhard Nordström, 1986

## *Abstract*

We are now more people on Earth than ever before and more people are living their lives in cities. In parallel, food production is getting more and more attention, not least due to climate change, and the expected climate change. Climate change which both change growing conditions and destroys growing conditions. Food production depends on farmland, but as the urban population grows, the cities surface grows as well. Not infrequently we find growing cities in areas with high-quality farmland. Thus growing cities often equal to farmland disappearing. If we look at the relationship between town and countryside, the growing city population also has moved further and further away from primary production of food. Thus it can be difficult to value both food production, farmland, and the importance of preserving production landscape.

If we look at the city's planning, the ideal in recent has been the green-, the dense and the mixed city. However, the planning of the city's suburbs, the peri-urban landscapes, is often not planned after these ideals. The peri-urban landscapes often consists of external trade centers, or alternatively, left untouched without any real function while waiting for exploitation. At the same time, we see an increasing interest from urban residents to farm food, both for own use and to sale. But as a consumer, it can be difficult to get access to farmland, although there is unused, and unplanned urban land that could be used for large-scale city farming.

The other side of the story is the countryside just outside the city boundary, the peri-urban landscape and the agriculture. As the city grows, it influences the large-scale farming, it becomes increasingly difficult to farm and the agriculture companies can be prevented in developing their businesses efficiently. Moreover, if the municipality owns of the farmland, they often leases at one year at time, which makes it even more difficult for the farmer.

Thus, this essay aimed to seek difficulties and opportunities between urban development and agricultural production. The essay has looked at both urban farming and large-scale conventional agriculture to give a broad picture. The city of Malmö and the urban farming project, Stadsbruk has been the case study. For both cases, the availability of land and lease times a crucial question, why lease also discussed in the essay.

Based on this essays question and the results, I established that the various farming businesses are affected to different degrees of proximity to the city. The short leases have negative consequences both large-scale and small-scale production, for the individual user, the company and the biodiversity. Food production in the city can be a way to build bridges between the city and the countryside, and to increase knowledge of both food and farmland. The essay also conclude that urban farming has many positive effects, but Stadsbruk might not be the very best and most advantageous method for urban farming. Finally, urban farming can be a way to preserve and develop farm land within the city. The city's population and its planning, especially the peri-urban landscape, could gain a lot in being used for urban farming and not being left untouched with no planning.

## Sammanfattning

Vi är idag fler människor på jorden än någonsin tidigare och fler människor lever sina liv i städer. Parallellt har matförsörjningsfrågan kommit att få allt mer uppmärksamhet, inte minst då klimatförändringar, och förväntade klimatförändringar, gör att odlingsförhållanden både förändras och försämras. Grundläggande för livsmedelsproduktion är åkermark att odla på, men i takt med att städernas befolkning växer, växer även städerna till yta. Inte sällan finner vi tillväxtstäder i områden med högklassig åkermark. Således innebär växande städer ofta exploatering av åkermark. Ser vi till relationen stad och land, innebär städernas växande befolkning även att vi kommit längre och längre bort från produktionen av livsmedel. Därmed kan det vara svårt att värdera både livsmedelsproduktion och åkermark.

Ser vi till städernas fysiska utformning har planeringsidealet under en längre tid varit den gröna-, tät- och blandade staden. Dock har utformningen av stadens ytterområden, stadsranden, inte alltid utformats efter dessa ideal. Stadsranden har ofta blivit hemvist för externhandel eller lämnats orörd utan någon egentlig funktion i väntan på exploatering. Samtidigt ser vi ett ökande intresse från städernas invånare att odla livsmedel, både för eget bruk och för försäljning. Men som privatperson kan det vara svårt att få tillgång till odlingsbar mark, även om det finns orörd och planlös mark i städerna som skulle kunna användas för odling.

I takt med att staden växer påverkas det storskaliga lantbruket, det blir allt svårare att bruka jorden och lantbruksföretagen hindras i att utveckla sina företag rationellt. Är dessutom kommunen ägare till jordbruksmarken är arrendena ofta på ett år, vilket även det är försvårande för lantbrukaren.

Således syftade denna uppsats till att undersöka svårigheter och möjligheter mellan stadsutveckling och jordbruksproduktion. Uppsatsen har tittat på både stadsodling och storskaligt konventionellt lantbruk för att ge en bred bild. Utgångspunkten har varit Malmö

och stadsodlingsprojektet Stadsbruk. I både det storstadsnära jordbruket och stadsodling är tillgången till mark och arrendetider en avgörande fråga, varför arrende även diskuteras.

Utifrån uppsatsens frågeställning och resultat konstateras att de olika odlingsföretagen påverkas i olika utsträckning av närheten till staden. Att korta arrenden får negativa konsekvenser både den storskaliga och småskaliga produktion, för den enskilda brukaren, för företaget och den biologiska mångfalden. Att livsmedelsproduktion i staden kan vara ett sätt att överbrygga skillnader mellan stad och land, och för att öka kunskap om både mat och jordbruksmark. Att stadsodling har flera positiva effekter, men att Stadsbruk som metod kanske inte är den allra bästa metoden. Slutligen konstateras att stadsodling kan vara ett sätt att bevara och utveckla åkermark i staden. Stadens befolkning och dess utformning hade tjänat på att användas för odling istället för att klassas som planlösmark.



## Innehåll

Förord.....	3
Abstract.....	5
Sammanfattning.....	7
Introduktion.....	11
<i>Bakgrund, mitt perspektiv</i> .....	11
<i>Bakgrund, det stora perspektivet</i> .....	11
<i>Syfte och frågeställning</i> .....	13
<i>Frågeställning</i> .....	13
<i>Avgränsning och disposition</i> .....	13
Metodik.....	15
<i>Forskning</i> .....	15
<i>Fallstudie</i> .....	16
<i>Kvalitativ innehållsanalys</i> .....	16
<i>Empiriskt underlag</i> .....	17
<i>Litteratur, teori- och forskningsöversikt</i> .....	17
<i>Varför intervjuer?</i> .....	19
<i>Generaliseringsmöjligheter</i> .....	20
<i>Forskarens egen roll</i> .....	20
Malmö stad.....	22
Stadsbruk i Malmö.....	25
Stad och land.....	31
Stadsutveckling.....	31
<i>Stadsutvecklingshistoria</i> .....	31
<i>Dagens stadsplanering</i> .....	35
<i>Förtätning och Urban sprawl</i> .....	38
Jordbruksproduktion.....	40
<i>Jordbrukshistoria</i> .....	40
<i>Det svenska jordbrukets struktur</i> .....	41
<i>Olika typer av jordbruksproduktion</i> .....	43
<i>Åkermarksklassificering</i> .....	46
Sammanfattande diskussion av kapitlet.....	48

<i>Landskapet</i> .....	49
<i>Att förstå landskapet</i> .....	49
<i>Kulturlandskapet</i> .....	55
Naturens funktion i olika landskap.....	58
<i>Sammanfattande diskussion av kapitlet</i> .....	61
<i>Teori</i> .....	62
<i>Planeringsteori</i> .....	62
<i>Den svenska markanvändningen</i> .....	65
<i>Lagstiftning och ekonomi</i> .....	68
<i>Vikten av att bevara jordbruksmark</i> .....	69
<i>Trygg livsmedelsproduktion?</i> .....	73
<i>Kritik mot 3 kap 4 § MB</i> .....	75
<i>Internationell utblick</i> .....	77
<i>Köp och sälj jordbruksmark</i> .....	78
<i>Jordförvärvslagen</i> .....	78
<i>Ekonomi</i> .....	79
<i>Jordbruksarrenden</i> .....	80
<i>Vem säljer och vem köper jordbruksmark?</i> .....	83
<i>EU påverkar</i> .....	84
<i>Sammanfattande diskussion av kapitlet</i> .....	85
<i>Intervjuer</i> .....	87
Att arrendera mark av Malmö stad.....	87
Att odla genom Stadsbruk.....	89
Xenofilias syn på Stadsbruk.....	90
Stadsutveckling och jordbruksproduktion.....	91
Den fysiska strukturen.....	92
<i>Resultat</i> .....	95
<i>Diskussion</i> .....	98
<i>Referenslista</i> .....	103
<i>Bilaga 1</i> .....	109

# Introduktion

## *Bakgrund, mitt perspektiv*

Vem är då jag som skrivit denna uppsats och varifrån kommer intresset för stad, land och produktionslandskapet? Svaret är så enkelt som att jag är uppvuxen mitt på slätten utanför Malmö, med en pappa som är lantbrukare (precis som både morfar, farfar, morbröder och farbror) och en mamma som tidigare arbetat med lantbruksdjur. Jag har själv aldrig velat ta över gården och lantbruket, däremot har jag med tiden fått ett allt större intresse för de bakomliggande faktorer som styr och påverkar planering och landskapet. Samtidigt som jag är uppvuxen på landet har jag alltid haft en nära koppling till storstaden, där jag numera även bor, och en önskan har vuxit fram om att bättre kunna kombinera de två. Även jag har märkt att det som stadsbo är lätt att bli avskärmad från vad som händer utanför stadens gränser. Således är detta mitt bidrag till att försöka föra stad och land närmre varandra.

## *Bakgrund, det stora perspektivet*

Allt fler människor runt om i världen lever sina liv i städer och Sverige är ett av de länder i världen där urbaniseringstakten är som snabbast.<sup>1</sup> Genom historiens gång har städer grundats på platser där tillgången på mat och naturtillgångar varit stor, så även i Sverige. I takt med att städerna växer, breder de nu ut sig över mark som tidigare producerade livsmedel. Men det är inte enbart städernas befolkning som ökar, även jordens befolkning som helhet ökar och därmed även behovet av livsmedel. Inom transport- och industrisektorn talar man om Peakoil, men på senare tid har begreppet Peaksoil kommit att uppmärksammas allt mer. Mark är en ändlig resurs och det finns behov av en hållbar global markanvändning.

Ser vi till den fysiska strukturen uppstår det ofta en skarp skiljelinje i brytpunkten mellan stad och land, den så kallade stadsranden. Stadslandskapet övergår från att bestå av bostäder,

---

<sup>1</sup> SABO (2013)

affärer och offentliga funktioner till att bestå av köpcenter, externhandel och parkeringar. Alternativt får den täta staden ett ganska abrupt slut, där mark lämnas orörd i väntan på eventuell exploatering. Ett sorts ingenmansland uppstår i stadens ytterområden. Vi kan även se liknande orörda områden mitt inne i staden, exempelvis mellan bostadsområden och trafikleder. Vidare innebär vetenskapen om att staden i framtiden kommer att exploatera jordbruksmark att rationella investeringar inom exempelvis jordbruksproduktion inte blir av.

Denna uppsats ämnar behandla området i och omkring Malmö stad. Precis som de flesta andra städer och tätorter i regionen växer Malmö, både till yta och i folkmängd. Ett grundproblem är att stora delar av utbyggnaden sker på högklassig jordbruksmark, klass 8 till 10. Att högklassig åkermark exploateras är varken ett nytt eller unikt problem. Tvärtom sätter det fingret på en vanlig problematik som kommuner och planering måste hantera runt om i Sverige, inte minst i Skåne, ska vi odla marken eller exploatera marken för bebyggelse? Meningarna går isär men Länsstyrelsen i Skåne har gjort ett tydligt ställningstagande genom att peka ut en nollvision för exploatering av åkermark som ett av 14 prioriterade områden för att nå Skånes miljömål.<sup>2</sup> Oavsett om man ställer sig bakom nollvisionen eller inte kvarstår faktum att Skåne består av en stor andel åkermark och vid exploatering är det ofta jordbruksmarken som bebyggs. Således kommer denna uppsats att behandla huruvida det går att kombinera stadsutveckling och jordbruk. Uppsatsen kommer explicit att behandla den storstadsnära landsbygden och jordbruksföretagen som är placerade där.

För att tydliggöra problematiken kommer uppsatsen titta på hur olika odlare ser på vikten av långsiktig planering och arrendekontrakt. Uppsatsen behandlar även projektet Stadsbruk, som är en storskalig form av stadsodling som bl.a. håller på att etableras i Malmö. En mer utförlig presentation av Stadsbruk följer under kapitel fyra, *Stadsbruk i Malmö*.

---

<sup>2</sup> Länsstyrelsen Skåne (2012)

### *Syfte och frågeställning*

Syftet med uppsatsen var att belysa svårigheter och möjligheter mellan stadsutveckling och jordbruksproduktion. Förhoppningen var att undersöka hur kommuner i Sverige *kan* arbeta med frågan och hitta vägar för samarbete. I den storstadsnära jordbruksproduktionen är frågan om arrendetider ofta en knäckfråga, därför har frågan om arrendekontraktens längd diskuteras.

### *Frågeställning*

Således ämnar uppsatsen att behandla följande frågeställning: Hur ser förutsättningarna för stadsnära jordbruk ut kring expansiva städer i Sverige? Fallet Malmö stad och projektet Stadsbruk.

### *Avgränsning och disposition*

För att besvara frågeställningen har uppsatsen avgränsats till stadsutveckling och landskapet i och runt Malmö. Explicit handlar stadsutveckling i detta fall om *stadsutbredning*, inte hur staden utvecklas i andra avseenden. Uppsatsen behandlar även relationen mellan stad och land. Vidare är det den storstadsnära jordbruksproduktionen och stadslandskapet i stadens utkant som kommer att undersökas. För tydlighetens skull ger uppsatsen läsaren en inblick i både jordbruksproduktion och stadsutveckling. Uppsatsen hade inte som mål att ta ställning till vilken typ av jordbruksproduktion som är ”bäst” eller hur städer ”bäst” utvecklas, utan endast ge en inblick i de olika områdena. Det primära var att undersöka hur staden och det storstadsnära jordbruket kan kombineras. Inte hur staden ser ut, vad som produceras på jordbruksmarken eller vilken typ av livsmedel som konsumeras.

Slutligen, uppsatsen kan ses ta avstamp i planeringsteorin för att därefter sammankopplas med en verklig situation och en verklig problematik. En problematik som kanske inte alltid behandlas inom den traditionella planeringsteorin.

### *Uppsatsens disponering*

Kapitel två innehåller en metodgenomgång. I kapitel tre följer en kort genomgång av *Malmös utveckling*. Kapitel fyra består av projektet *Stadsbruk* i Malmö. Därefter följer kapitlet *Stad och land* som syftar till att sammanföra stadsutveckling och jordbruksproduktion, kapitlet avslutas med en sammanfattning. I kapitel sex redogörs även för *Landskapet* i olika bemärkelser samt blå- och grönstruktur, ekosystemtjänster och grön infrastruktur. Kapitel fem och sex fungerar som en bred ingång till problematiken, där olika aspekter presenteras som är av stor betydelse för att kunna besvara frågeställningen. I kapitel sju återfinns *Teorin*, med bl.a. planeringsteori, vikten av att bevara jordbruksmark, gällande lagstiftning, ekonomi samt en internationell utblick. Kapitel åtta består av *Intervjuer* med olika odlare samt en representant för Stadsbruk. Slutligen följer kapitel nio, *Resultat och diskussion*. I bilaga ett återfinns samtliga intervjuguider.

## Metodik

I detta kapitel redovisas för vilken metod som används i uppsatsen. Värt att påpeka inledningsvis är att uppsatsen arbetats fram genom en rad olika överväganden och beslut. Löpande har val och överväganden gjorts för olika metoders för- och nackdelar. Bortsett från generella riktlinjer har jag, i samråd med handledaren, haft fria tyglar att utforma arbetet och bestämma inriktning på uppsatsen själv.

### *Val av frågeställning*

Bryman menar att vid val av forskningsfrågor måste man komma ihåg att man aldrig kan besvara alla frågeställningar som dyker upp. Avgränsningar måste göras både i fråga om tid och kostnads. Vidare är det av största vikt att olika frågeställningarna hänger ihop. Finns det inte ett tydligt samband blir det svårare att skapa ett tydligt fokus, men även svårare för forskningen att bidra till ny förståelse inom ämnet.<sup>3</sup> Jag vill här tillägga att frågeställningen kan te sig väldigt bred samt att det kommer att bli en väldigt stor uppsats. Detta kommer sig av en vilja att lyfta fram bakomliggande faktorer och att strukturerna i landskapet hänger samman med många olika faktorer. Försök att göra frågeställningen mer snäv har gjorts, men då har jag upplevt att jag inte kunnat ge klarhet i hela förfarandet och inte heller kunnat ge en rättvis bild.

### *Forskning*

Vad gäller forskning som metod är det centralt att forskningen antingen fyller något sorts vetenskapligt tomrum eller har ett större samhällsligt syfte. Detta i enlighet med det så kallad inom- och utomvetenskapliga forskningskravet.<sup>4</sup> För denna uppsats är samhällssyftet tydligt, olika myndigheter, både svenska och europeiska, efterfrågar metoder för att hantera frågan. Vad gäller det vetenskapliga syftet är det tydligt att det forskas mycket om både stadsutveckling, markanvändning, matproduktion samt olika former av stadsodling, inte minst på SLU. På så sätt hoppas jag att denna uppsats kan föra samman olika områden, för att skapa en helhet och förståelse för olika samband.

---

<sup>3</sup> Bryman (2011)

<sup>4</sup> Teorell & Svensson (2007)

Det finns som sagt flera olika metoder för att ta fram en frågeställning och avgränsa forskningen, men i detta fall var undersökningsfrågan mer eller mindre given. Således är det främst den fysiska avgränsningen som skapat problem och där valt slutligen föll på Malmö, stadsranden och fördjupning i projektet Stadsbruk. Därigenom fanns en möjlighet att titta på både produktions- och stadslandskapet.

### *Fallstudie*

Uppsatsens empiriska material bygger på intervjuer med olika intressenter. Den enskilda och den geografiska kopplingen är av stor vikt för denna uppsats, alltså kan uppsatsen ses som en fallstudie. Styrkan fallstudie som metod är att man får möjlighet att avgränsa den enskilda parametern. Därutöver ger fallstudie även utrymme för att använda flera olika metoder, och på så sätt möjlighet att inhämta en stor mängd kunskap. Som nackdel kan nämnas att det som regel kan vara svårt att definiera tydliga gränserna för undersökningen, något jag själv fått uppleva. Ytterligare en nackdel med fallstudie är att det kan vara svårt att få tillgång till undersökningsområdet och samtliga intressenter, även detta har jag märkt av.<sup>5</sup> Svårigheter i att generalisera bör även nämnas som en nackdel, mer om detta längre fram i kapitlet.

### *Kvalitativ innehållsanalys*

Litteraturhanteringen kan benämnas som kvalitativ innehållsanalys. Innehållsanalys innebär enligt Bergström och Boréus en systematisk beskrivning av textinnehållet.<sup>6</sup> Vid litteraturhantering är det väsentligt att läsa texternas olika delar, att förstå i vilket sammanhang texten hör hemma och därefter plocka ut det mest väsentliga. Esaiasson, Gilljam, Oscarsson och Wängnerud menar att den kvalitativa innehållsanalysen ger läsaren en aktiv och djupgående relation till texten samt att det är av största vikt att läsaren ställer både sig själv och texten frågor under tiden man läser.<sup>7</sup> Alltså bör man som läsare tänka på vad som är textens poäng, om poäng är väl underbyggd, om slutsatsen är väl underbyggd och vad den grundar sig på. Kvalitativ innehållsanalys innebär även att läsa mellan raderna och inte enbart se till det faktiskt tryckta.<sup>8</sup>

---

<sup>5</sup> Denscombe (2010)

<sup>6</sup> Bergström & Boréus, (2010)

<sup>7</sup> Esaiasson, Gilljam, Oscarsson & Wängnerud (2011)

<sup>8</sup> Bergström & Boréus (2010)



### *Empiriskt underlag*

Det empiriska underlaget har bestått av litteratur och fyra intervjuer, som ägde rum under våren 2015, i bilaga ett finns intervjuguiderna. Genom att komplettera litteraturen med intervjuer upplevde jag att validiteten för uppsatsen ökade. Denscombe menar att två olika metoder tillsammans kan ge ett kompletterande perspektiv, så kallad triangulering.<sup>9</sup> Bergström och Boréus menar att man genom att noggrant presentera litteratur intervjuer uppnår reliabilitet.<sup>10</sup> Med undantag för ansökan till Vinnova har samtliga dokument som använts varit offentliga.<sup>11</sup> Således har reliabilitet för denna uppsats uppnåtts.

### *Litteratur, teori- och forskningsöversikt*

Litteraturen har valts för att skapa en bred grund och förståelse för både stadsutvecklingshistoria och jordbruksproduktion i Sverige. Fokus har legat på, att genom litteraturen binda samman olika aspekter till en helhet. Inom detta forskningsfält, som kanske inte är ett forskningsfält utan flera sammanvävda, är det svårt att peka på en eller några större enskilda forskares verk. Snarare ligger tonvikten på ett försök att fläta samman olika forskningsfält och aspekter.

Litteraturen som har används har delvis valts ut beroende på min egen kunskap och förförståelse inom fältet/fälten. Dels genom input från handledaren som presenterat nya källor och infallsvinklar. En tredje urvalsprocess som använts är sökning på olika datorbaser, framförallt genom SLU och Malmö Högskolas databaser samt Google.se. Sökord så som markanvändning, stadsutveckling, jordbruksmark, miljömål med mera har använts. Även genom att läsa andra studentuppsatser har jag fått kunskap och tips på litteratur. Slutligen har andra studenter varit till stor hjälp, både i form av sällskap och genom de tips och råd de kommit med under uppbyggnaden av uppsatsen.

Just genom att använda olika metoder för inhämtning av litteratur anser jag att det teoretiska ramverket ger en överskådlig bild av en komplex situation. Därtill innebär den stora mängd

---

<sup>9</sup> Denscombe (2010)

<sup>10</sup> Bergström et al., (2010)

<sup>11</sup> Samverkans ansökan till Vinnova Stadsbruk. Diarier 2014-0083.

litteratur och spridningen på källinhämtningen att tillförlitligheten kan anses vara stor. Då det teoretiska ramverket består av både svenska och internationella källor har stor vikt lagts vid att även förstå de olika kulturella och kontextuella skillnader. Jag har dock sett det som väsentligt att se utanför Sveriges gränser, då det är en global fråga och många lärdomar kan dras från internationella fall för att sedan omarbetats till svensk kontext.

Litteraturen har till viss del bestått av offentliga dokument och vid granskning av dokument är det viktigt att både vara källkritisk och fundera kring vem som producerat materialet, vem det skrevs för, om det är representativt för avsändaren och när det skrevs. I detta fall är det både svenska och europeiska myndigheter som har producerat material. Denscombe påpekar att speciellt offentliga dokument förväntas ha stor trovärdighet. Dels då materialet är producerat av tjänstemän och dels då det offentliga har tillgång till en rad sakkunniga och stora resurser. Samtidigt är det viktigt att komma ihåg att myndigheter styrs av politiska visioner.<sup>12</sup>

Då litteraturen spänner över en rad olika forskningsfält har inläsningen sett olika ut och haft olika syfte beroende på de olika fälten. Ser vi exempelvis till bakgrundskapitlet har syftet varit att ge både mig själv och läsarna en inblick i stadsutvecklingen och jordbruksproduktion. Slutligen har syftet varit att systematisera materialet och klargöra tankestrukturen bakom de val som gjorts. Esaiasson et al. diskuterar vikten av argumentationsanalytiska studier, vilket innebär att analysera och sammanställa de argument som framförts för olika ståndpunkter. Syftet med detta är att ordna framställningen av texten på ett logiskt sätt så att texten blir lättillgänglig och informativ.<sup>13</sup>

### *Kritik mot den kvalitativa forskningen*

Kritik som framförs mot den kvalitativa forskningen består ofta av att forskningen kan ses som subjektiv och att det finns svårigheter i generaliseringen. Detta genom att den kvalitativa forskningen endast tittat på det enskilt fall och göra ett mindre antal intervjuer. Det är därför viktigt att påpeka att respondenterna inte är representativa för den stora massan. Resultat från en kvalitativ undersökning ska generaliseras mot teorin och inte mot populationen. Slutligen

---

<sup>12</sup> Denscombe (2010)

<sup>13</sup> Esaiasson et al., (2011)

menar Bryman att det är “kvaliteten på de teoretiska slutsatser som formuleras på grundval av kvalitativa data som är det viktiga vid bedömning av generaliserbarheten.”<sup>14</sup>

### Varför intervjuer?

Valet att genomföra intervjuer var tämligen lätt att ta. Främst för att inte all information finns nedskrivet, men även för att få en inblick i intressenternas tankebanor och arbetssätt. Dessutom är intervju troligen den mest använda metoden inom den kvalitativa forskningen. Valet att göra semistrukturerade intervjuer grundas på en vilja från min sida att få kunskap om den enskilda respondentens uppfattning och synsätt. Syftet är inte, som i kvantitativa intervjuer att spegla frågeställarens intressen, fokus ligger på respondentens ståndpunkter. Vidare, och kanske den viktigaste aspekten, semistrukturerade intervjuer tillåter intervjun att rör sig i olika riktningar. Det finns inget förbestämt mål.<sup>15</sup> Självfallet innebär detta att jag måste vara vaksam och inte försöka generalisera på allt för vaga grunder.

Genom att använda semistrukturerade intervjuer var min förhoppning att skapa ett öppet diskussionsklimat. Och som Esaiasson et al. skriver ger samtalsintervjun möjlighet att både registrera svar som är oväntade och ger möjlighet att ställa uppföljningsfrågor. Eftersom intressenterna var valda för att ge kunskap om ett specifikt och avgränsat område kan intervjuerna ses som en form av informantundersökning.<sup>16</sup> Intervjuguiderna arbetades fram en tid innan respektive intervju, men kom i takt med att jag fördjupat mig än mer i området, att förändras till viss del. Det blev således tydligt att det finns stora fördelar med att först läsa in sig på ämnet och därefter genomföra intervjuerna. Dokumentation skedde genom skriftliga minnesanteckningar och ibland inspelning. Bryman menar att det är en fördel att både spela in och transkribera intervjuer, detta för att få fram både *vad* som sagt och *hur* det sagts.<sup>17</sup> Intressenternas svar återges till viss del i kapitlet *Intervjuer* och ses som komplement till litteraturen. Som Esaiasson et al. påpekar är det av största vikt att fundera kring och vara källkritisk vad gäller informantintervjuer. Exempelvis kan man fråga sig hur representativa de olika intressenternas svar är för respektive grupp. Ytterligare en aspekt är att intervjuer inte

---

<sup>14</sup> Bryman (2011)

<sup>15</sup> Ibid.

<sup>16</sup> Esaiasson et al., (2011)

<sup>17</sup> Bryman (2011)

erbjuder samma nivå av reliabilitet och transparens som ett offentligt dokument.<sup>18</sup> Således är det viktigt att komma ihåg att respektive intressent bara är en människa och det är en människas information som presenteras.

Inom ramen för uppsatsen har jag genomfört fyra intervjuer med personer med nära koppling till Stadsbruk och det mer storskaliga jordbruket. Jag hade för avsikt att även genomföra intervjuer med representanter för Malmö stad. Men det visade sig dock vara väldigt svårt att få tag i rätt personer och till följd av tidsramen var det inte möjligt att lägga ner allt för mycket kraft på just detta. Således finns det en brist i min uppsats till följd av att kontakt med Malmö stad inte upprättades. I Intervju kapitlet redovisas mer ingående för de olika respondenterna.

### *Generaliseringsmöjligheter*

Ambitionen är att genom att se till lagstiftning, kulturmiljö, stadsutveckling och jordbruksproduktion sätta in utvecklingen av stadsranden i både en förståelse av landskapet och i ett större internationellt sammanhang. Dock är det viktigt att poängtera att uppsatsen inte syftar till vidlyftiga generaliseringar. Uppsatsen kan förstås som en studie av det avgränsade området. Dock är det tydligt att frågeställningen är av stor vikt både på lokal, regional, nationell och global nivå. Frågan om markanvändning torde dessutom bli mer och mer aktuell i takt med klimatförändringar. Det är därmed rimligt att resultatet även kommer att kunna användas på andra platser och i andra sammanhang. Därigenom är förhoppningen att uppsatsen ger möjlighet till, genom att belysa det enskilda, att påvisa det generella.

### *Forskarens egen roll*

I sammanhanget är det värt att säga något om min egen roll och den förförståelse som jag besitter. När man som jag gjort, gått in i rollen som forskare, är det viktigt att komma ihåg att ingen forskare kan arbeta som en helt objektiv undersökare. Bergström et al. menar att vi uppfattar världen runtomkring oss beroende på den kontext, kultur och språkvärld vi kommer från. Alltså en konstruktivistisk kunskapssyn.<sup>19</sup> Min bakgrund har påverkat hur uppsatsen tagit form och utvecklats, vilket material som valts ut eller inte, hur problematiken behandlats och

---

<sup>18</sup> Esaiasson et al., (2011)

<sup>19</sup> Bergström et al., (2010)

slutligen hur jag argumenterat för en möjlig lösning. Min förförståelse är alltså av betydelse för mitt arbete med uppsatsen. Bergström et al. menar att förförståelse kan liknas med fördomar.<sup>20</sup> Således en risk för att jag inte är helt objektiv, att jag har enklare för att lägga märker till aspekter som stödjer min bild och förbise sådant som inte stödjer den. Naturligtvis kan detta ske både medvetet och omedvetet. För att hantera detta har jag under hela arbetets gång försökt rannsaka mig själv och värdera de källor som använts. Jag är helt övertygad om att det inte går att förhålla sig helt objektiv till sitt forskningsområde, därför är det viktigt att redovisa ståndpunkter och tillvägagångssätt. Därmed är detta metodkapitel av största vikt för uppsatsen.

---

<sup>20</sup> Ibid.

## Malmö stad

I detta kapitel följer en kort genomgång av Malmö stads fysiska utveckling. Kapitlet syftar till att ge en koppling till platsen. Först följer en kort genomgång av Malmö utveckling och därefter behandlas den fysiska strukturen, framför allt med fokus på de gröna inslagen i staden. Utvecklingen och utbredningen av Malmö har alltid påverkat det omkringliggande landskapet och dess funktioner.

Boverket räknar att år 2050 kommer större delen av Sveriges befolkning bo i några av de fyra storstadsregionerna, varav Öresundsregionen är den i särklass största.<sup>21</sup> Malmö har, i likhet med Stockholm och Göteborg, fortsatta att växa och attrahera nya invånare. Baksidan är att städerna även kommit att bli allt mer segregerade.<sup>22</sup>

I Malmö stads översiktsplan framgår att staden kommer växa med cirka 5 000 personer per år under kommande 20-årsperioden. Malmö stad beräknar att man, för att uppnå önskvärd planberedskap, behöver plats för ytterligare ca 15 000 bostäder och lika många arbetsplatser. För att uppnå detta är den huvudsakliga strategin att bygga tätare i den befintliga bebyggelsen. Därigenom är tanken att den nya bebyggelsen till största del ska uppföras innanför den så kallade Yttre ringen. Man menar att denna strategi kommer leda till att en god stadsmiljö skapas och att man samtidigt sparar jordbruksmarken utanför staden.<sup>23</sup> I rapporten *Hur kan Malmö växa – hållbart?* menar man vidare att Malmö främsta metod för att uppnå ekologisk hållbarhet är att växa inåt och spara jordbruksmark.<sup>24</sup> I Malmö stads översiktsplan påtalas exempelvis att en stad med låg densitet är mindre resurseffektiv än en tät stad och ger på så sätt även en högre miljöbelastning. Malmö stad påtalar även en vilja om att skapa mer gröna områden i staden samt att utveckla befintliga parker för att skapa fler värden. Man vill att parkerna och grönområdena ska vara lättillgängliga samt integrerade med den fysiska

---

<sup>21</sup> Boverket (2012b)

<sup>22</sup> Rudberg (1999)

<sup>23</sup> Malmö stad (2013a)

<sup>24</sup> Malmö stad (2009)

strukturen. Man vill undvika att det skapas grönområden på överblivna ytor mellan bebyggelse och i stråk längs trafikleder.<sup>25</sup>

Malmö stad har, närmast i likhet med de nationella miljömålen, satt upp miljömål för staden:

1) Bli Sveriges klimatsmartaste stad, 2) Att framtidens stadsmiljö finns i Malmö, 3) Att naturtillgångar brukas hållbart och 4) Att det är lätt att göra rätt i Malmö. För miljömål nummer två, Att framtidens stadsmiljö finns i Malmö, vill man bl.a. att Malmö ska vara ledande i utvecklingen av hållbarhetsfrågor i urbana miljöer.<sup>26</sup> Således finns det en politik vilja om att Malmö ska utvecklas mot att bli en mer hållbar stad och att den fysiska miljön anses vara viktig i detta arbete.

### *Stadsranden*

I denna uppsats är stadens utbredning och stadsranden i fokus. Runt Malmö går Yttringen samt dubbla järnvägsspår som anlades i samband med byggandet av Öresundsbron. I med vägbygget uppstod ett mellanrum mellan den befintliga stadsbyggelsen och de nya vägarna. I rask takt växte externhandelsområden som Svågertorp, St: Bernstorp och Toftanäs upp. Handelsområdenas storskalighet blir en skarp kontrast mot Söderslätt och kulturlandskapet utanför. Just att Malmös ytterområden kantas av storskalig externhandel går stick i stäv med den utveckling Boverket förordar. Boverket menar att externhandelsområden inte är förenligt med hållbar stadsutveckling och att externhandel bidrar till ett bilberoende. Att vi ser så många externa handelsplatser är inte unikt för Malmö, utan något som vi kan se i hela landet, detaljhandeln har flyttat från städernas centrum till städernas periferi.<sup>27</sup> Andra platser, mellan stadens bebyggelse och Yttringen, har lämnats orörda i väntan på att exploateras i framtiden. Vi får således ett stadslandskap där den yttre delen till stor del består av externhandel och/eller orörd mark. Mark som antingen benämns som planlösmark eller som markreserv.<sup>28</sup>

---

<sup>25</sup> Malmö stad (2013a)

<sup>26</sup> Malmö stad (2009)

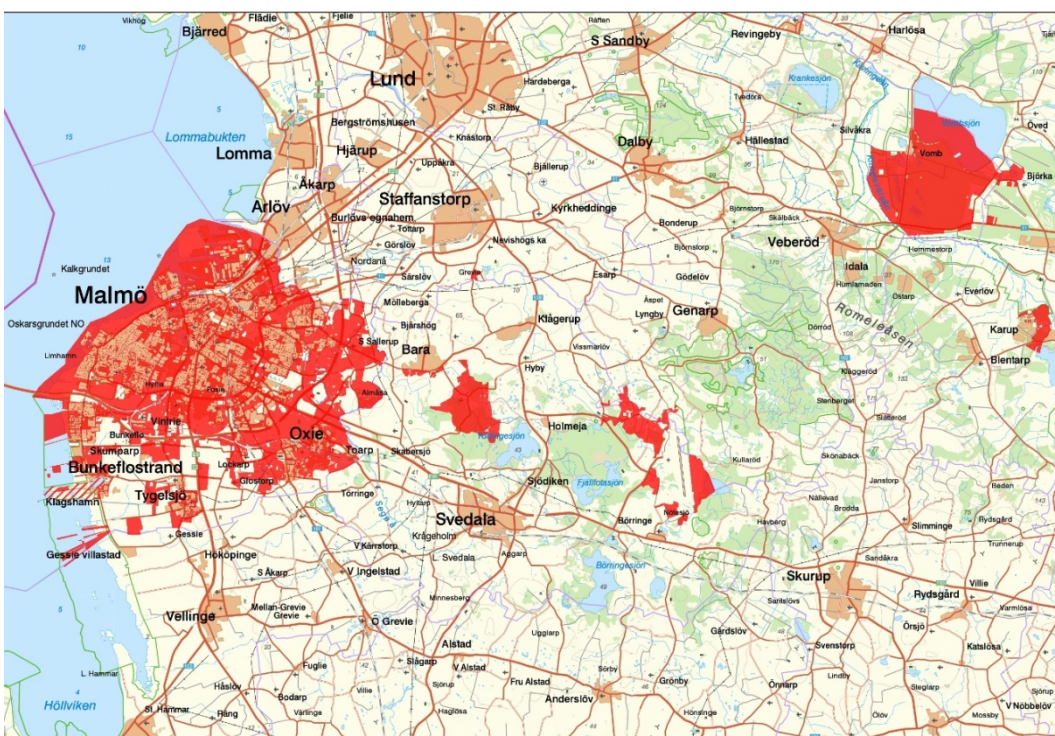
<sup>27</sup> Boverket (2012c)

<sup>28</sup> Malmö stad (2015)



Ser vi till ägastrukturen är Malmö stad är en av Skånes största markägare, med ett innehav på nästan 9000 ha. Framför allt äger staden mark i den egna kommunen, men även i Sjöbo, Svedala och Lunds kommuner.<sup>29</sup>

Förutom att det kan finnas en problematik med stadsrandens utformning har Malmö en i svensk kontext unik situation. Vanligen finns det tillgång till rekreation och naturområden runt våra städer och samhällen, men inte i Skåne där städerna ofta omgärdas av åkermark. Ser vi till ett nationellt perspektiv har således Malmöborna dålig tillgång till grönområden och rekreation.<sup>30</sup> Spannmålsodlingarna breder ut sig utanför staden och allmänheten saknar tillträde.<sup>31</sup>



Malmö stads markinnehav. Karta ??: Malmö stad

Malmö's markinnehav i an  
över ägandeförhållande i M  
Sjöbo, Svedala och Lund k  
Karta 1: Malmö stad (2015)

<sup>29</sup> Sydsvenskan (2009)

<sup>30</sup> Nyström & Tonell (2012)

<sup>31</sup> Flygare & Isacson (2003)



## Stadsbruk i Malmö

I detta kapitel presenteras ett exempel där man försöker överbrygga skillnaden mellan stad och land, stadsutveckling och det storstadsnära jordbruket.

Sedan en tid tillbaka har stadsodling kommit att bli en metod för att uppnå de tre hållbarhetsdimensionerna.<sup>32 33</sup> Stadsodling antas ge upphov till både ekonomisk, ekologisk och social hållbarhet. De positiva effekterna kommer både staden och de enskilda odlaren till gagn. Generellt är odlingen dock i en relativt liten skala och bygger på ett frivilligt engagemang. I Malmö har bl.a. odlingarna i stadsdelen Seved fått mycket uppmärksamhet och Malmö stad är med och stöttar olika stadsodlingsprojekt.<sup>34 35</sup> Att Malmö stad väljer att satsa på stadsodling som metod i arbetet mot en mer hållbar stad möjligen härledas till den segregation som finns i Malmös. I en rapport från år 2012 konstaterar Malmö stad själva att staden är segregerad och att det är viktigt att stadens fysiska struktur kan erbjuda mötesplatser som i förlängningen bidrar till en ökad samhörighet. Man menar att satsningar på blå- och grönstruktur kan komma att få positiva effekter på både stadsbilden och Malmös invånare.<sup>36</sup> Ett av de senaste stadsodlingsprojekten i Malmö är således Stadsbruk och med frågeställningen nedan gick man ut och letade efter privatpersoner som skulle kunna tänka sig att odla i staden:

*“Vill du bli bonde i stan?”<sup>37</sup>*

---

<sup>32</sup> Björklund (2010)

<sup>33</sup> Delshammar (2012)

<sup>34</sup> Malmö (2013b)

<sup>35</sup> Malmö (2014)

<sup>36</sup> Malmö (2012)

<sup>37</sup> Hållbar stad (2014)

## Projektet

Genom projektet Stadsbruk finns en förhoppning om att skapa en mer kommersiellt gångbar form av stadsodling på mark som för tillfället inte används till någon annan verksamhet i staden. På projektets hemsida beskriver Anders Rasmusson, delprojektledare från SLU Alnarp, projektets roll:

“Vi behöver hitta nya konstruktiva lösningar för framtidens samhällsutmaningar. Stadsodling har fantastiska sociala effekter, vi vill nu öka upp skalan på stadsodlingen och testa nya grödor och odlingsmetoder.”<sup>38</sup>

Således finns en vilja att föra in odling i staden och göra odlingen både mer ekonomiskt gångbar och en del av samhällsutvecklingen i stort. Genom att använda olika ytor i staden, ytor som idag upplevs både tomma och ödsliga, kan Stadsbruk även bidra till att staden blir en säkrare och tryggare plats.<sup>39</sup> Från projektets sida påtalar man även att det finns en stor mängd kunskap om odling hos stadens invånare. Men att de som privatpersoner inte har möjlighet att få tillgång till odlingsbarmark, varken på arrende eller genom köp, till följd av höga priser och bristande kontaktnät.<sup>40</sup>

## Organisationsstruktur

Stadsbruk är ett projekt i samarbete mellan Xenofilia, SLU, Malmö stad, Gatukontoret Malmö stad, Fastighetskontoret Malmö stad, Miljöförvaltningen Malmö stad, Kristianstad kommun, Hushållningssällskapet, Växjö kommun, Skånes Livsmedelsakademi, Judiska förskolan i Malmö och Göteborgs stad. Andra aktörer som också medverkar är exempelvis LRF Skåne, Jordbruksverket, Västra Skrävlinge församling och Naturskyddsföreningen Skåne för att nämna några.<sup>41</sup>

Xenofilia är ett Malmöbaserat företag med målsättningen att skapa ett “bättre samhälle” genom att producera böcker, filmer, utbildningar samt skapa sociala innovationer kring stadsodling. Xenofilia står exempelvis bakom det uppmärksammade projektet *Kryddor från*

---

<sup>38</sup> Stadsbruk (2015b.)

<sup>39</sup> Hållbar stad (2014)

<sup>40</sup> Ibid.

<sup>41</sup> Stadsbruk (2015b.)

*Rosengård.*<sup>42</sup> Men större delen av finansieringen av Stadsbruk står Vinnova för. Vinnova är svenska statens innovationsmyndighet, och har till uppgift att främja hållbar tillväxt. Detta genom att förbättra förutsättningarna för innovation och att finansiera behovsmotiverad forskning. Vinnova investerar årligen cirka 2,7 miljarder kronor i olika projekt.<sup>43</sup> Stadsbruk har blivit beviljat 9,5 miljoner kronor för att skapa ett så kallat kommersiellt jordbruk i stadsmiljö. Tidigare har projektet även beviljats pengar till en förstudie.<sup>44</sup> Enligt projektansökan till Vinnova syftar Stadsbruk till att skapa jobba och tillväxt inom den svenska trädgårdsnäringsen. Man vill genom Stadsbruk koppla samman de goda exemplen från stadsodling med lönsamheten från det moderna jordbruket. Genom Stadsbruk får staden tillgång till nya gröna tjänster samt närproducerade livsmedel. Vidare konstateras att städers struktur idag är sådan att all mark inom staden inte används, så kallat planlöst område. På dessa platser skulle det vara möjligt att etablera odlingar i likhet med Stadsbruk. SLU medverkar i projektet och förhoppningen är att man därigenom ska kunna nå ut till både nationella och internationella nätverk rörande hållbar stadsutveckling och grön infrastruktur, och därigenom få både inspiration och kunskapsöverföring.<sup>45</sup>

Inom ramen för projektet, som sträcker sig från juni 2014 till augusti 2016, är tanken att testbäddar för odling ska anläggas. Genom projektet blir det möjligt att dra slutsatser och lärdomar, samt att i förlängningen kunna ge konkreta metoder för både kommuner och odlare. Projektets förväntade resultat är bl.a. att Stadsbruk sprids till andra städer, att minst 12 nya arbetstillfällen skapas, att tillväxt skapas i Malmö, att människor i socialt utsatta områden får komma i arbete, att nya mötesplatser skapas och mer mark i staden odlas. I projektansökan framförs att Stadsbruk kommer bidra till att skapa hållbara gröna lösningar för framtidens städer och i förlängningen en mer socialt integrerad stad.<sup>46</sup> Projektansökan avslutas med följande ord:

“Tillsammans tar vi vara på befintlig odlingskompetens för att på sikt minska arbetslösheten och utanförskapet och erbjuda odlingskarriär med Stadsbruk. Tillsammans skapar vi sociala mötesplatser för

---

<sup>42</sup> Xenofila

<sup>43</sup> Vinnova (2014)

<sup>44</sup> Stadsbruk (2015b.)

<sup>45</sup> Samverkans ansökan till Vinnova Stadsbruk. Diarier 2014-0083.

<sup>46</sup> Ibid.

människor med bakgrund i olika kulturer. Tillsammans för stad och land närmare varandra. Tillsammans odlar vi jorden.”<sup>47</sup>

### *Platsen och odlingen*

Stadsbruk är än så länge bara i uppstartsfas, men i Ögårdsparken i Rosengård har testbäddar och odlingsytor anlagts. Tanken är att under tre odlingssäsonger, med start våren 2014, genomföra odling som en testverksamhet.<sup>48</sup> Som tidigare nämnts är tanken att Stadsbruk ska etableras på platser i staden som idag inte används till något annat och Fastighetskontoret i Malmö stad har identifierat över 800 platser i staden som är av planlös mark. Således finns det mycket outnyttjad mark i Malmö. Enligt ansökan till Vinnova menar man att om Malmö stad kunde identifiera runt 1000 ha odlingsbar mark inom staden skulle odlingarna i förlängningen kunna leda till att 500 arbetstillfällen skapas, med en omsättning på 300 miljoner kr.<sup>49</sup> Långt fler arbetstillfällen än de 12 som räknas skapas inom projektiden, 2014-2016.



Stadsbruk vid Västra Skrävlinge kyrka, utanför Rosengård.

Praktiskt fungerar det som sådant att Stadsbruk tillhandahåller, förutom mark även redskap, maskiner och gödsel. Därutöver kan odlarna välja i vilken utsträckning de vill vara med i de försäljningssystem som Stadsbruk även innebär. Grundläggande är dock att samtliga odlare är

<sup>47</sup> Samverkans ansökan till Vinnova Stadsbruk. Diarier 2014-0083.

<sup>48</sup> Hållbar stad (2014)

<sup>49</sup> Samverkans ansökan till Vinnova Stadsbruk. Diarier 2014-0083.

egenföretagare, man blir alltså inte anställd i Stadsbruk som odlare. Från Stadsbruks sida är man medveten om att det kanske inte kommer vara möjligt att försörja sig fullt ut på odlingen, men att inkomsterna kan bli ett komplement för den enskilda.<sup>50</sup>

Stadsbruk arrenderar idag 7 ha av Malmö stad, men inom projekttiden är målet att arrendera och bruka upp till 16 ha. De arrendekontrakt som skrivits med Malmö stad ligger på fem år, således sträcker sig arrendena längre än projekttiden. Stadsbruk arrenderar i sin tur ut mark, minst 400 m<sup>2</sup> eller mer per odlare, och dessa arrendekontrakt skrivs på ett år. Utöver arrendet måste de som väljer att odla genom Stadsbruk betala en årsavgift.<sup>51</sup>

Försäljningen och affärsutveckling sker i Xenofilias regi. Xenofilias roll är att medverka till att odlarna hitta kunder och sälja sina produkter, marknadsföring samt att skapa nya typer av ekonomiska modeller.<sup>52</sup> Xenofilia hanterar praktiska frågor så som vilken företagsform som är mest lämplig, men även hur vatten- och avfallsfrågan ska hanteras.<sup>53</sup> Det är dock möjligt för de enskilda odlarna välja att stå utanför Stadsbruk försäljningssystem och själva stå för försäljning och marknadsföring.<sup>54</sup>

Det är odling som är grunden i Stadsbruk, även om det finns en tydlig vilja att skapa social sammanhållning och bidra till en ökad social hållbarhet. Därigenom vänder man sig främst till personer som redan är företagare eller vill starta ett företag där odling ingår. I framtiden finns det planer på att ta emot odlare som arbetsträning, praktik och utbildning.<sup>55</sup>

Sammanfattningsvis; ett av huvudargumenten bakom Stadsbruk och dess upplägg är att Malmö stad, i likhet med andra svenska städer, inte är intresserad av att skriva enskilda arrendekontrakt på 400 m<sup>2</sup>. Således är tanken att Stadsbruk även ska blir ett fördelaktigt alternativ för stadens organisation.<sup>56</sup> Förutom sociala, ekonomiska och ekologiska vinster kan Stadsbruk således även tänkas bidra till att stadens organisation och förvaltning får ett redskap

---

<sup>50</sup> Friblick, 2015-04-24

<sup>51</sup> Ibid.

<sup>52</sup> Stadsbruk (2015c.)

<sup>53</sup> Hållbar stad (2014)

<sup>54</sup> Friblick, 2015-04-24

<sup>55</sup> Stadsbruk (2015a.)

<sup>56</sup> Friblick, 2015-04-24

för olika typer av arrende. Stadsbruk kan även ses som en metod för att möta konsumenternas allt större krav på insyn i livsmedelsproduktionen, ett krav som man bara tror kommer att öka med tiden. Stadsbruk kan även bidra till att nya grödor kommer ut på marknaden och, genom att odlingen är i en liten skala, skapa en flexibilitet i produktionen.<sup>57</sup>



Vitlöksodling, Jägersro i bakgrunden

---

<sup>57</sup> Samverkans ansökan till Vinnova Stadsbruk. Diarier 2014-0083.

## Stad och land

Detta kapitel syftar till att ge en kort historisk inblick samt tydliggöra olika faktorer som styr både stadsutvecklingen och jordbruksproduktionen, fokus ligger framför allt på 1900-talet och framåt.

## Stadsutveckling

### Stadsutvecklingshistoria

Vi ser nu en stor global urbaniseringstrend, men människan har under större delen av historien bott i städer av olika former. Forskning visar t.ex. att Jeriko på Västbanken grundades redan 9000 f.Kr. Ser vi till en svensk kontext grundades Lund och Sigtuna under slutet av 900 e.Kr.<sup>58</sup>

Sverige har genom historiens gång varit ett glesbefolkat land och de första samhällena som uppstod var jordbruksbyar där gårdarna låg tätt ihop. Under stormaktstiden kom ett flertal av våra svenska städer att grundas, men det var först under 1800-talet, i takt med industrialismen, som inflyttningen till städerna kom att öka och städerna att växa. Förutom att städer har vuxit upp i trakter med god tillgång på råvaror har även den omkringliggande landsbygdens naturresurser kommit att påverka stadens utformning. I skogsbygder har trädbebyggelsen varit dominerande och i slättbygder var tegel det dominerande materialet.<sup>59</sup> Före den industriella revolutionen hade städerna smala gator och låga hus, tomtutnyttjandet var lågt och den reglering som fanns angående byggnation syftade främst till att skydda mot eldsvådor.<sup>60</sup>

År 1928 lanserades iden om folkhemmet med dåvarande stadsminister Per Albin Hansson i spetsen. Den rådande arbetslösheten och bostadsbristen skulle nu lösas, och man tog bl.a. inspiration Tyskland och Sovjet. Genom industrirationaliseringar, serietillverkning och

---

<sup>58</sup> Harrison (2011)

<sup>59</sup> Björk, Nordling & Reppen (2000)

<sup>60</sup> Rådberg & Friberg (1996)

standardisering kom byggandet av folkhemmet igång. Det var även under 1930-talet som vi i Sverige började med översiktsplaner, utformade på likande sätt som dagens.<sup>61</sup>

Under större delen av 1900-talet kom modernismen och funktionalismen att vara de ledande planeringsidealerna och kan sägas ha kommit till Sverige under 1930-talet.<sup>62</sup> Utgångspunkten var att komma bort från industrialismens mörka och instängda städer, den nya staden skulle bestå av goda och ljusa bostäder. Genom goda bostäder skulle befolkningen få goda levnadsförhållanden och bli goda medborgare. Inom modernismen och funktionalismen skulle boendet vara just funktionellt, alltså försvann dyra och onödiga utsmyckningar av byggnaderna. Ett av funktionalismens syfte var även att undanröja klasskillnader.<sup>63</sup> Modernismen och funktionalismen hade således en nära koppling till det statsbärande partiet, socialdemokraternas, tanke om det goda folkhemmet. Højningen av bostadsstandarden kom att ske samtidigt som urbaniseringen på allvar satte igång och arbetarens roll i Sverige stärktes.<sup>64</sup> Förutom viljan att bygga goda och funktionella bostäder kom man även att dela upp städerna i olika zoner för att på så vis separera olika funktioner. Grundtanken var att bostäder, arbetsplatser och handel skulle vara separerade, men sammankopplade genom trafikleder och grönområden där emellan. Det fanns en stor allmän tilltro till framtiden, den rationella människan och den rationellt ordnade staden under denna tidsperiod.<sup>65</sup>

Efter andra världskriget, när stora delar av den övriga europeiska industrin var sönderslagen, hade den intakta svenska industrin ett guldåge och exporten gick på högvarv. Dessutom hade en stor del av den svenska befolkningen flyttat från landsbygden till staden.<sup>66</sup> Därför är en stor del av det svenska bostadsbeståndet uppfört under efterkrigstiden och framåt.<sup>67</sup> Sverige gick från att ha varit ett fattigt bondesamhälle i början av 1900-talet till att vara ett av världens rikaste industriländer under efterkrigstiden. Men ännu in på 1950-talet var boendestandarden i Sverige bland den lägsta i Europa. I takt med att levnadsstandarden och bostadsstandarden ökade, ökade även bostadsbristen i våra svenska städer till följd den ökande urbaniseringen.

---

<sup>61</sup> Rudberg (1999)

<sup>62</sup> Caldenby Caldenby, Wärn, Hultin, Linde Bjur & Mårtelius (2001)

<sup>63</sup> Berglund et al. (2004)

<sup>64</sup> Caldenby et al. (2001)

<sup>65</sup> Berglund, Sjöström & Åström. (2004)

<sup>66</sup> Björk et al. (2000)

<sup>67</sup> Rådberg et al. (1996)



Utöver att städerna expanderade i storlek och att nya stadsdelar etablerades, kom även en hel del gamla kvarter att rivas för att ge plats för nya, men funktionella byggnader.

Funktionalismen och modernismen kom att nå sin kulmen i och med Miljonprogrammet, åren 1965 till 1975. Syftet med miljonprogrammet var, förutom att producera ett stort antal bostäder, främst att höja takten i bostadsproduktionen genom att bygga mer rationellt och industriellt. I och med den stora exploateringen och takten i byggandet kom de svenska städerna att växa till yta. Transportmedlet framför allt var under den perioden bilen, och den strikta funktionsuppdelningen bidrog till att stora infrastrukturleder anlades för att koppla samman städernas olika delar. Med tiden fick områdena som uppfördes inom miljonprogrammet utstå mycket kritik för sin monotona inne- och utemiljö och allt för rationella utformning.<sup>68</sup> Vidare löste miljonprogrammet inte bara bostadsbristen, miljonprogrammet bidrog även till att ett överskott av bostäder uppstod.<sup>69</sup>

Som en motreaktion mot den funktionsuppdelade staden kom under 1980-talet kvartersstaden att bli det nya idealet. Kvartersstaden är den täta staden, med en blandning av verksamheter, boendetyper och utformning.<sup>70</sup> Kvartersstaden kan i Sverige ses ha sitt ursprung redan från 1600-talet. Den svenska stadsbebyggelsen har länge karakteriserats av just rektangulära kvarter och raka gator.<sup>71</sup> Kvartersstaden antas idag ge både ekonomiska och sociala vinster. Värt att påpeka är att det inte finns någon tydlig definition av kvartersstaden, varför kvartersstaden kan ge olika uttryck beroende på var och när. Tydligt är dock att den senaste vurmen för kvartersstaden uppstod efter miljonprogrammet, men att vi idag kan se en planering med många olika influenser.<sup>72</sup>

### *Stadens grönska*

Ser vi specifikt till städers grönska har de gröna inslagen varierat över tid. I den förindustriella staden fanns en förskönande blid av naturen och en hög tilltro till naturens hälsogörande effekter. Under industrialismen karaktäriseras förhållandet till naturen och det gröna av

---

<sup>68</sup> Boverket (2014)

<sup>69</sup> Rådberg et al. (1996)

<sup>70</sup> Björk et al. (2000)

<sup>71</sup> Ibid.

<sup>72</sup> Nyström et al. (2012)

kontroll och ett råvaruuttag. Naturen och dess produkter var till för människans vinning.<sup>73</sup> Detta synsätt har till stor del kommit att ändras, Nyström och Tonell menar att vi idag inte enbart ser naturen som en resurs och/eller källa till rekreation, utan att vi ser att naturen har ett egenvärde. Ett egenvärde som är värt att bevara, oavsett vad människan kan utvinna.<sup>74</sup>

### Planering av grönska

Den förindustriella staden var ofta mörk och trång, och dess invånare led av den i många fall dåliga luften. Med detta i åtanke är det kanske inte så konstigt att en motreaktion kom under slutet av 1800-talet- början av 1900-talet. Utvecklingen mot mer grönska i städerna kom framför allt från Storbritannien, landet där industrialiseringen kanske gått som längst. En av de främsta förespråkarna var Ebenezer Howard, som utarbetade konceptet Trädgårdsstaden, *The Garden City*. Trädgårdsstaden skulle byggas upp som ett nytt samhälle utanför den befintliga staden. Runt bebyggelsen skulle småbruk anläggas som i sin tur skulle vara omgivna av fält och ängar. Letchworth i England blev den första staden att byggas efter modellen.<sup>75</sup> I Sverige anses Gamla Enskede vara det första område som uppfördes efter likartade principer. Det har från olika håll framförts att trädgårdsstaden skulle varit en av grunderna till den modernistiska stadsplaneringen.<sup>76</sup> Vid uppförandet av miljonprogrammet var exempelvis de gröna inslagen en grundläggande faktor. Krav på rationalisering och brist på pengar kom dock att leda till att utformningen av utemiljön ofta blev ganska torftig. Faktum kvarstår dock att utemiljöerna i miljonprogramsområdena är bland de grönaste som finns i våra svenska städer.<sup>77</sup>

Ser vi till planering av grönska utanför städerna menar Rådberg att man under 1800-talet, i takt med att städerna växte, även såg ett behov av att skydda det gröna och landskapet. Rådberg menar att detta synsätt har hängt med allt sedan dess och varit återkommande under hela 1900-talet.<sup>78</sup> Sammantaget kan sägas att naturen fått en allt större plats i planeringen, vilket inte minst märks genom lagstiftningen.<sup>79</sup>

---

<sup>73</sup> Nyström et al. (2012)

<sup>74</sup> Ibid.

<sup>75</sup> Rådberg (1997)

<sup>76</sup> Gallanter (2012)

<sup>77</sup> Schlyter (1994)

<sup>78</sup> Rådberg (1997)

<sup>79</sup> Thurdin (2010)

## *Odling*

Ser vi till staden, den fysiska strukturen och samspelet mellan det gröna och livsmedelsproduktionen, har det nästan alltid funnits tydliga kopplingar. Städer har uppstått på platser där det funnits goda odlingsförhållanden och städerna blev en plats för handel med livsmedel. Samtidigt som handeln med livsmedel var stor var även en betydande del av befolkningen i de förindustriella städerna självförsörjande.<sup>80</sup> Enligt Björklund var stadsjordbruk och odling vanligt i svenska städer ända fram till 1900-talets början och länge var exempelvis kor, höns och grisar vanliga inslag i den svenska stadsbilden.<sup>81</sup> Men ett växande välstånd och idén om folkhemmet gjorde att hygienkraven ökade och odlingen i städerna kom till stor del att försvinna.<sup>82</sup> Under första- och andra världskriget kom dock ransonering och importstopp att tvinga fram odling och självhushållning hos städernas befolkning.<sup>83</sup> Även om odlingen i staden till stor del försvann under 1900-talet kom den till viss del att bestå genom koloniområden. Idag har odling i stadsmiljö åter kommit att blomstra och uppmärksammas. Odling sker både i pallkragar på innergårdar, på husväggar och på balkonger. Syftet med dagens odling är inte sällan att skapa en socialt och ekologiskt hållbar livsstil.<sup>84</sup> <sup>85</sup> Således är syftet med dagens stadsodling kanske inte i första hand att trygga livsmedelsförsörjningen utan att skapa andra och ”nygamla” värden i stadslandskapet.

## *Dagens stadsplanering*

### *Varför vi måste utveckla hållbara städer*

När man talar om hållbar utveckling bygger det som regel på tre dimensioner: social, ekologisk och ekonomisk hållbarhet. Även hållbar stadsutveckling har kommit att inbegripa de tre hållbarhetsdimensionerna, även om det inte finns någon klar definition om vad hållbar stadsutveckling faktiskt innebär. I den fysiska kontexten kan till och med de tre hållbarhetsdimensionerna komma att ställas mot varandra. Vidare har begreppet hållbar utveckling, såväl i fråga om den fysiska platsen som i många andra frågor, kommit att bli

---

<sup>80</sup> Björklund (2010)

<sup>81</sup> Ibid.

<sup>82</sup> Caldenby et al. (2001)

<sup>83</sup> Björklund (2010)

<sup>84</sup> Ibid.

<sup>85</sup> Delshammar (2012)

välansvänt men samtidigt även urholkat.<sup>86</sup> Hedenfelt menar därför att begreppet hållbar utveckling nu används utan någon större tanke på dess innehåll och mening.<sup>87</sup> Allt sedan Rio-konferensen år 1987 har röster höjts globalt om vikten av att skapa ett hållbart samhälle, inte minst i och med den tongivande rapporten ”Vår gemensamma framtid”. Genom Habitat II och Agenda arbetar exempelvis FN för att medverka till att skapa mer hållbara städer. Internationella bestämmelser och konferenser har kommit att påverka den svenska lagstiftningen och planeringen. I Miljöbalkens inledande paragraf, första avd. 1 kap 1 § Miljöbalken, finner vi många likheter med Bruntlandrapporten:

”Bestämmelserna i denna balk syftar till att främja en hållbarutveckling som innebär att nuvarande och kommande generationer tillförsäkras en hälsosam och god miljö. En sådan utveckling bygger på insikten att naturen har ett skyddsvärde och att människans rätt att förändra och bruka naturen är förenad med ett ansvar för att förhandla naturen väl”<sup>88</sup>

Som ett styrmedel har vi i Sverige exempelvis Miljömålen som beskriver tillståndet i den svenska miljön samt arbetet som ska leda fram till att målen uppnås. Ett av delmålen är *God bebyggd miljö*, och målet syftar enligt Riksdagens definition till följande:

”Städer, tätorter och annan bebyggd miljö ska utgöra en god och hälsosam livsmiljö samt medverka till en god regional och global miljö. Natur- och kulturvärden ska tas till vara och utvecklas. Byggnader och anläggningar ska lokaliseras och utformas på ett miljöanpassat sätt och så att en långsiktigt god hushållning med mark, vatten och andra resurser främjas.”<sup>89</sup>

Således ska miljömålet för god bebyggd miljö medverka till en långsiktighet inom svensk stadsutveckling. Som prioriterade utmaningar nämns vikten av att bevara kulturvärden, minska påverkan från trafikbuller, förbättra inomhusmiljöer samt minska andelen farligt avfall. Vidare lyfts vikten av att samhällsplaneringen blir bättre på att använda de verktyg som Plan- och bygglagen ger, inte minst ur miljösynpunkt.<sup>90</sup>

---

<sup>86</sup> Nyström et al. (2012)

<sup>87</sup> Hedenfelt (2013)

<sup>88</sup> SFS nr:1998:808 Miljöbalken

<sup>89</sup> Boverket (2015)

<sup>90</sup> Ibid.

Utöver de tre hållbarhetsdimensionerna har hållbar stadsutveckling under de senaste åren även kommit att innebära en önskan om att skapa en tät, grön och blandad stad. Dessa tre begrepp kan närmast ses som vår tids stora planeringsideal. Inom ramen för denna uppsats kommer de tre begreppen bara kort att redovisas.

### *Den täta staden*

Inom stadsplanering innebär den täta staden både befolknings- och bebyggelsestäthet. För bebyggelsestäthet handlar det som regel om att höja exploateringsstalet. Befolkningstäthet innebär, som ordet ger, en hög koncentration av människor och rörelse i staden. Det är dock viktigt att komma ihåg att ett högt exploateringsstal inte per automatik ger en hög befolkningstäthet och tvärtom. Ser vi till Malmö och stadsdelen Rosengård har vi en väldigt hög befolkningstäthet men ett relativt lågt exploateringsstal. Stadsdelen Västra Hamnen har ett av de högsta exploateringsstalen i Malmö men med en lägre befolkningstäthet.<sup>91</sup> Den täta staden innebär vidare att kollektivtrafiken är väl utbyggd, att vi har färre bilar och att mer handel och konsumtion sker inom staden istället för externa köpcentrum. Den täta staden ger även att stadens invånare har nära till både bostad, arbete och rekreation.<sup>92</sup>

### *Den gröna staden*

Den gröna staden har i likhet med den täta staden två dimensioner. Dels grön stad som i miljövänlig och en ökad användning av förnybar energi, utbyggnad av kollektivtrafik, hög andel cyklister, en minskad andel bilar samt en minskning av buller och utsläpp. Dels talar man om vikten av att skapa en grön stad på det fysiska planet, det vill säga bl.a. fler gröna inslag och parker i staden.<sup>93</sup> Därigenom har begrepp som blå- och grönstruktur kommit att växa fram, mer om detta i kapitel *Landskapet*. Enligt Boverket kan mer grönska i städerna ses dels som en metod för att möjliggöra rekreation och medverka till bättre hälsa hos stadens invånare, dels kan mer grönska i städerna vara ett sätt att hantera klimatförändringarna.<sup>94</sup>

---

<sup>91</sup> YIMBY (2012)

<sup>92</sup> Litman (2013)

<sup>93</sup> De Groot (2010)

<sup>94</sup> Boverket (2010)

### *Den blandade staden*

Vid sida av den täta och gröna staden har begreppet blandad stad vuxit fram. Med den blandade staden menas dels funktionsblandning och dels social blandning. Funktionsblandning innebär exempelvis att bostäder, arbetsplatser, rekreation, service och handel finns samlade inom samma kvarter eller stadsdel.<sup>95</sup> Med social blandning åsyftas en stad där människor i olika åldrar och med olika socioekonomiska förutsättningar, livsstilar och/eller etniskt ursprung lever sida vid sida.<sup>96</sup> Redan på 1960-talet argumenterade Jane Jacobs för att städer behövde en viss blandning och mix av både människor, funktioner och byggnader. Den blandade staden kan ses som en motreaktion till modernismen och funktionalismen.<sup>97</sup> Trots att den täta och blandade staden har en stark ställning är det ofta villamattor, stora infrastrukturlösningar och externhandel som breddar ut sig i städernas ytterområden. Således en exploatering som går stick i stäv med rådande trender.<sup>98</sup>

### *Förtätning och Urban sprawl*

Ytterligare en planeringsmetod som diskuterats sedan 1980-talet är begreppet förtätning.<sup>99</sup> Förtätning innebär kortfattat en metod där vi bygger och utvecklar staden inom den befintliga strukturen. Förtätning har därigenom många likheter med bilden av den täta staden. Förtätning kan även ses som ett medel för att motverka så kallad urban sprawl. Urban sprawl kan översättas till en form av stadsutbredning och stadsutglesning på samma gång.<sup>100</sup> Staden växer till yta men både exploateringstalet och befolkningstätheten är låg. Som tidigare nämnts försvinner jordbruksmark till följd av exploatering och beräkningar visar att varje dag försvinner upp mot 250 ha av den europeiska jordbruksmarken. En betydande del av denna mark går till urban sprawl. Europeiska unionen fastslog i en rapport år 2012 att urban sprawl var ett av de största hoten mot en hållbar fysisk utveckling och därigenom hållbar utveckling i stort. Genom urban sprawl och en låg bebyggelsestäthet ökar kostnaderna för både infrastruktur, kollektivtrafik och offentlig service. Vidare innebär denna typ av planering en

---

<sup>95</sup> Adam & Fritzsche (2012)

<sup>96</sup> Boverket (2005)

<sup>97</sup> Nyström et al (2012)

<sup>98</sup> ESPON (2006)

<sup>99</sup> Björk et al. (2000)

<sup>100</sup> European Commission (2012)

utarmning, inte bara av jordbruksmark, utan även av andra naturresurser och biologisk mångfald.<sup>101</sup> Intressant att konstatera är även att befolkningstillväxten inte stämmer överens med våra allt större städer. Ser vi till Europa har städernas yta generellt vuxit med i genomsnitt 78 % sedan mitten av 1900-talet. Samtidigt har städernas befolkning enbart vuxit med 33 % under samma period.<sup>102</sup> Även andelen hårdgjord yta ökar generellt i Europa, så även i regioner där befolknings mängden minskar. Att andelen hårdgjord yta ökar i regioner som har en befolkningstillväxt är kanske inte så anmärkningsvärt, men att andelen hårdgjord yta ökar i områden med befolkningsminskning ses som mer bekymmersamt. Både forskning och i officiella dokument från EU menar att detta närmast kan ses som en ny variant av William Foster Lloyds *tragedy of the commons*. Kommuner och regioner tävlar om att attrahera investeringar och erbjuder därför mark för exploatering till ett underpris och vi får ofta en bebyggelse struktur med låg densitet.<sup>103</sup>

---

<sup>101</sup> Ibid.

<sup>102</sup> Persson, Persson, Johansson, Raimond dit, & Hedren (2013)

<sup>103</sup> European Commission (2012)

## Jordbruksproduktion

Detta kapitel syftar till att redovisa de strukturer som finns i det svenska jordbruket. I likhet med genomgången av stadsutvecklingens historia ligger fokus framför allt på tiden omkring och efter andra världskriget.

### Jordbrukshistoria

Det har under lång tid odlats livsmedel i Sverige, geologiska utgrävningar har visat att vete, korn, ärtor och bönor odlades i Sverige redan 3500 år f.Kr. Det var dock först under medeltiden som jordbruket verkligen kom att påverka landskapet och dess utformning. Användandet av konstgödsel, tillsammans med ny teknik, möjliggjorde industrialiseringen och den svenska välfärdsstatens framväxt.<sup>104</sup> Det var dock först efter andra världskriget som hästen som arbetsredskap verkligen kom att ersättas av traktorn och växtskyddsmedel och konstgödsel kom att användas i stor utsträckning. Således kan sägas att fram till början av 1900-talet var det svenska jordbruket helt ekologiskt, men för att möta den ökande efterfrågan på livsmedel behövde jordbrukets metoder utvecklas och skördarna öka. Det var även i början av 1900-talet som lantbrukarna hade som mest makt i samhället, dels genom att större delen av befolkningen var lantbrukare och dels genom deras dominans i riksdagens andra kammare. Men i takt med att industrialiseringen fortgick och medel- och arbetarklassen växte, kom lantbrukarnas inflyttande över politiken att minska.<sup>105</sup> Flygare och Isacson menar dessutom att jordbrukets roll och självbild kom att påverkas negativt under folkhemmet och välfärdssamhällets glansdagar, jordbruksproduktionen ansågs helt enkelt inte vara modern. Vidare insåg kanske varken politiker eller allmänheten värdet i svenska livsmedel, en levande landsbygd och öppna landskap.<sup>106</sup> Staden, modern teknologin och bilen var bilden av välfärdssamhället, inte landsbygden, jord- och skogsbruk. Under 1900-talets andra hälft bedrevs en jordbrukspolitik i Sverige som kom att tvinga jordbruksföretag till

---

<sup>104</sup> Flygare et al. (2003)

<sup>105</sup> Morell (2001)

<sup>106</sup> Flygare et al. (2003)



strukturrationaliseringar och investeringar i ny teknik.<sup>107</sup> Samtidigt som politiken tvingade fram en allt mer storskalig jordbruksproduktion kom det att uppstå en stark misstro bland allmänheten mot det storskaliga jordbruket.<sup>108</sup> Sveriges inträde i EU år 1995 kom att påverka jordbruksföretagen i stor utsträckning. Målen i EUs gemensamma jordbrukspolitik, CAP, är att öka produktiviteten, att producenterna ska ha en skälig levnadsstandard, att marknaden ska vara stabil, att livsmedelsförsörjningen ska vara tryggad samt att konsumenterna ska ha tillgång till varor och till rimliga priser.<sup>109</sup> Ser vi till dagens utmaningar för det svenska jordbruket handlar det framför allt om den globala konkurrensen och en global överproduktion.<sup>110</sup> Detta då vi har en global överproduktion, trots att vi i framtiden kommer att behöva odla mer mat för att kunna tillgodose en ökad befolkning.

### *Det svenska jordbrukets struktur*

Vi har under 1900-talet sett en allt mer effektiv jordbruksproduktion varför färre och färre är sysselsatta inom näringen. Minskningen av jordbruksföretag i Sverige beror även på att den internationella konkurrensen blivit större, vilket bidragit till minskad lönsamhet för familje- och småjordbruk.<sup>111</sup> År 1945 fanns det i Sverige 295 000 jordbruksföretag, vilket sysselsatte drygt 600 000 personer.<sup>112</sup> År 2010 fanns det 70 000 jordbruksföretag och 177 000 personer var sysselsatta inom det svenska jordbruket, inklusive familjemedlemmar och tillfälligt anställda, enligt SCB.<sup>113</sup> I denna beräkning ingår inte livsmedelsindustrin och förädlingsledet, vilket i sin tur sysselsätter än fler. Grovt räknat kan sägas att varje svensk mjölkproducent bidrar till att skapa ytterligare 4 till 5 arbetstillfällen.<sup>114</sup> Storleksmässigt ökar arealerna och jordbruksenheterna blir större och större. Andelen mindre jordbruksföretag minskar och större gårdarna med över 100 ha åkermark ökar. Enligt Jordbruksverket står företag med mer än 100 hektar åkermark för nära tio procent av antalet jordbruksföretag i Sverige, men brukar närapå hälften av den samlade åkermarksarealen.<sup>115</sup> Generellt kan även sägas att de större

---

<sup>107</sup> Flygare et al. (2003)

<sup>108</sup> Kirchmann, Bergström, Kätterer, & Andersson, (2014)

<sup>109</sup> Ds 2014:6

<sup>110</sup> Flygare et al. (2003)

<sup>111</sup> Nyström et al. (2012)

<sup>112</sup> Ibid.

<sup>113</sup> Ds 2014:6

<sup>114</sup> Flygare et al. (2003)

<sup>115</sup> Ds 2014:6

jordbruksföretagen återfinns i södra och mellersta Sverige, och de mindre enheterna längre norrut. I takt med att jordbruksföretagen blivit färre har odlingarna och produktionen kommit att bli allt mer specialiserad.<sup>116</sup>



Gammaldags tröskning på Söderslätt under 1940-talet. Mannen stående i mitten är min farfars far.

Sett ur ett historiskt perspektiv har andelen jordbruksmark i Sverige ökat, framförallt under 1800-talet. Nya kunskaper, metoder och teknik gjorde det möjligt att dika och dränera marker som tidigare inte varit odlingsbara samt att skogs- och ängsmark kom att odlas.<sup>117</sup> Som mest fanns det cirka 3,7 miljoner ha jordbruksmark i Sverige vid mitten av 1900-talet.<sup>118</sup> Därefter

---

<sup>116</sup> Ds 2014:6

<sup>117</sup> Länsstyrelsen Skåne

<sup>118</sup> Slätmo, Edling, Norderhaug & Stenseke (2012)

har andelen jordbruksmark minskat, och uppgår idag till cirka 2,5 miljoner ha.<sup>119</sup>

Lönsamhetskrav har gjort att mindre enheter har slagits samman och åkermark med sämre avkastning har övergivits alternativt blivit skog.

Ser vi till landskapet har jordbruket och skogsbruket alltid påverkat dess utformning. I takt med att antalet jordbruksföretag minskar får vi ett landskap med nedlagda och övergivna jordbruksfastigheter, vilket framför allt är påtagligt i inre delarna av Svealand och Norrland. De övergivna jordbruken skapar en känsla av det förgångna och tid som varit. Skillnaden blir dock enorm om vi ser till jordbrukslandskapet i Sydsveriges mellan- och slättbygder där det högteknologiska och storskaliga jordbruket breder ut sig.<sup>120</sup> Förutom att landskapet påverkas av jordbrukets förutsättningar är det även allt färre människor som bor och verkar på landsbygden. Kopplingen mellan producent och konsument blir mindre och mindre tydlig. Flygare och Isacson menar att detta är problematiskt, då det blir “allt svårare för jordbrukarna att få förståelse för ett produktionsbaserat synsätt på jordbrukets framtid.”<sup>121</sup> Detta synliggörs t.ex. genom att allmänheten klagat på att djurgårdar luktar illa och liknade.<sup>122</sup>

### *Olika typer av jordbruksproduktion*

Som nämnts i avgränsningarna kommer denna uppsats inte att behandla olika odlingsystem, men för att ge läsaren en inblick följer här en kort presentation av hur jordbruksproduktionen ser ut i Sverige. Det finns olika typer av jordbruksproduktion och jordbruksföretag i Sverige, och trots relativt stora nationella skillnader är avkastningen och produktionen högre i Sverige än i jämförbara EU-länder. Framför allt har spannmålsproduktionen i södra Sverige en hög avkastning per ha.<sup>123</sup> I rapporten, *Grön Konkurrenskraft* från år 2014, konstateras att svenskt jordbruk i förhållande till andra länder både är effektivt, har hög avkastning, friska djur och en god tillväxt. Men att svenskt jordbruk har höga kostnader för arbete och byggnader, vilket till stor del beror på Sveriges geografi och lagkrav. Vidare konstateras att svenskt jordbruk i allt större grad är exponerat för en global marknad, vilket bl.a. innebär att vi kommer att se en

---

<sup>119</sup> Slätmo, Edling, Norderhaug & Stenseke (2012)

<sup>120</sup> Flygare et al. (2003)

<sup>121</sup> Ibid.

<sup>122</sup> ATL (2011)

<sup>123</sup> Ds 2014:6

större prisvariation på svenska livsmedel. Dessutom finns det inte någon enhetlig utveckling av det svenska jordbruket, olika produktionsgrenar går åt olika håll. Den svenska växt- och spannmålsodlingen utvecklas positivt, medan mjölk-, nötkötts- och grisköttsproduktionen har en nedåtgående trend.<sup>124</sup> Spannmåls- och vallodlingen är de största produktionsgrenarna, men alla grödor blir inte till livsmedel idag, en del av spannmålet går till etanolframställning och biobränsleanvändning.<sup>125</sup> Andelen energiskog har ökat i Sverige, men odlingen uppgick år 2005 dock endast till 0,5 procent av den totala åkermarken.<sup>126</sup> Värt att notera är att det finns stora geografiska skillnader i vad som odlas. Traditionellt dominerar växtodlingsgårdar i Götalands- och Svealands-slättbygder, i skogs- och mellanbygden är det däremot djurgårdar som dominerar.



Vallskörd i Norrbotten.  
Bild: Erik Johansson

I takt med en ökande urbanisering efter andra världskrigets slut kom så kallade special odlingar av morötter, vitkål och lök att etableras, gärna i närhet av städer och tätorter. Med tiden har allt fler specialodlingar startats med inriktning på olika salladssorter, broccoli och blomkål. Hästgårdar har kommit att öka i antal och även de är framför allt placerade runt städer och tätorter.<sup>127</sup>

---

<sup>124</sup> Jordbruksverket (2014a.)

<sup>125</sup> Kirchmann et al. (2014)

<sup>126</sup> Nyström et al. (2012)

<sup>127</sup> Flygare et al. (2003)

Djurhållning är något som inte direkt diskuteras i denna uppsats, men generellt kan sägas att andelen lantbruksdjur minskar i Sverige.<sup>128</sup> Dock har importen av kött kommit att minska något under år 2014 till förmån för konsumtion av svenskt kött. Ökning av svenskt kött tros bl.a. ha att göra med uppmärksammande av de svenska djurskyddsreglerna samt brister i andra länders djurskydd.<sup>129</sup> Under små- och familjebrukens tid bestod gårdarna både av växtodling och animalieproduktion, men dessa gårdar är sedan länge borta. De lantbruksföretag som fortsatt med animalieproduktion består idag som regel av en modern lösdrift och rationella stallar. I likhet med växtodlingen har ny teknik, bättre stallar och nya metoder gjort att animalieproduktionen ökat i avkastning. Flygare och Isacson menar att utveckling med färre och färre djur på gårdarna bidragit till att bandet mellan djur och människa kommit att försvagas allt mer. Vidare konstaterar författarna att många ”stadsbor” fortfarande har en bild av att det ska finnas djur på alla bondgårdar, i likhet med Astrid Lindgrens Bullerbyn.<sup>130</sup>

Utöver frågan om vad som ska produceras finns frågan även om *hur* livsmedel ska produceras. Under hösten 2014 pågick under ett par veckor en het debatt om huruvida ekologisk produktion var mer eller mindre miljövänligt än konventionell produktion sedan fyra forskare på SLU Ultuna presenterat sin forskning.<sup>131</sup> Enligt forskarna skulle en total omställning till ekologisk jordbruksproduktion i Sverige leda till kraftigt reducerade skördar i en tid med hög befolkningstillväxt. Vidare menade forskarna att ekologiskodling inte är bättre för miljön jämfört med konventionella odlingen.<sup>132</sup> Skillnaden mellan ekologisk och konventionell odling är i grova drag att syntetiska gödsel- och växtskyddsmedel inte användas inom den ekologiska odlingen. Det konventionella jordbruket bygger på att näring tillförs växterna och att växtskyddsmedel används för att bekämpa ogräs och sjukdomar.<sup>133</sup> Ser vi till skörden visar statistik från SCB att skillnaden mellan ekologiskodling och konventionell odling är markant. Statistik från Jordbruksverket visar att skörden i medeltal sänks med 40 procent vid övergång från konventionell till ekologisk odling. Skillnaden är som störst inom potatis- och

---

<sup>128</sup> Ds 2014:6

<sup>129</sup> Jordbruksverket (2015a.)

<sup>130</sup> Flygare et al. (2003)

<sup>131</sup> Svenska Dagbladet (2014)

<sup>132</sup> Kirchmann et al. (2014)

<sup>133</sup> Ibid.



höstvetesproduktion och som lägst vid vall, ärtor och bönor.<sup>134</sup> Då den ekologiska produktionen är beroenden av produkter från den konventionella produktionen krävs således ett samspel och inte ett förbud mot det ena eller det andra.<sup>135</sup> Värt att notera är att forskarna från SLU Ultuna fick utstå en hel del kritik, inte minst från SLU Alnarp för att allt för ensidigt studerat spannmålsproduktion.<sup>136</sup> Klart är dock att jordbrukets främsta mål är att producera livsmedel och för att åstadkomma detta krävs både en rationell och konkurrenskraftig produktion och att ekologisk jordbruksproduktion är ett viktigt komplement till den konventionella produktionen.<sup>137</sup>

### Åkermarksklassificering

Sveriges åkermark är indelad i tio klasser, där ett är den minst bördiga marken och tio den mest bördiga. Som följer av kartorna nedan finns en stor variation inom landet och den allra mest bördiga marken är koncentrerad till Skånes sydvästra kust. Indelningen gjordes i början av 1970-talet av Lantbruksstyrelsen och bygger på statistik från åkermarkens ekonomiska avkastning.<sup>138</sup> Syftet med klassificeringen var att skapa ett vägledande underlag för kommunerna i avvägning i den fysiska planeringen. Vidare rekommenderades att kommunerna skulle genomföra förfinade åkermarksklassningar i de områden där markkonflikter mellan jordbruksmark och andra samhällsintressen fanns, så kallade jordbruksprogram. Trots statens ambitioner om att hushålla med åkermarken kom rekordmycket åkermark att exploateras under 1900-talets andra halva.<sup>139</sup>

Men vad innebär bördig åkermark? Bördiga marker kännetecknas av en god förmåga att hålla vatten, ett gott näringstillstånd, *lämpligt* pH-värde samt gott om organiskt material i marken.<sup>140</sup> Även mullhalt är av stor betydelse då mullhalten indikerar på hur bra jorden är på att lagra och leverera växtnäring.<sup>141</sup> Viktigt att notera är att åkermark med lägre klassificering inte är ”dålig”, enbart att avkastning från denna mark generellt är lägre. Genom att se till Sveriges

---

<sup>134</sup> Kirchmann et al. (2014)

<sup>135</sup> Ibid.

<sup>136</sup> Dagens Nyheter (2014)

<sup>137</sup> SOU 2014:50

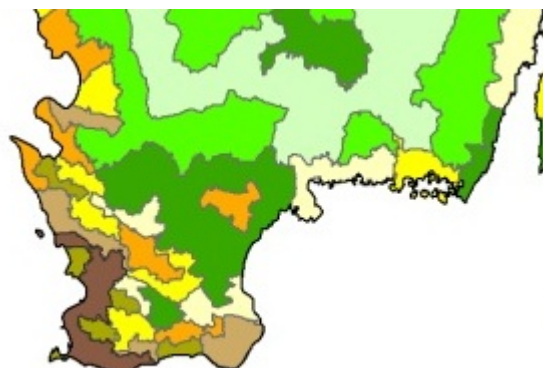
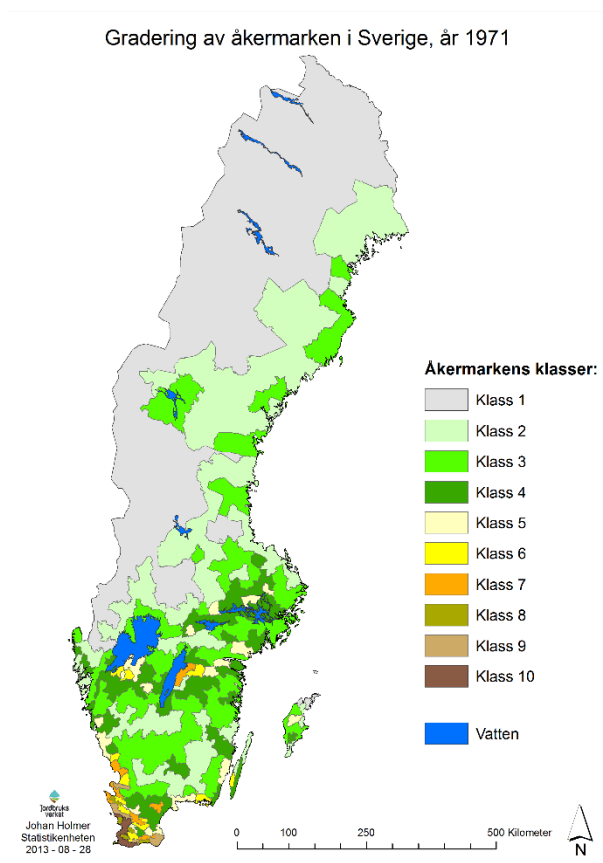
<sup>138</sup> Jordbruksverket (2013)

<sup>139</sup> Rapport 2013:35

<sup>140</sup> (red.) Johansson (2010)

<sup>141</sup> SOU 2014:50

geografi blir det även tydligt att de svenska städerna har grundats där åkermarken varit som bäst. Åkermarksklassificering i Sverige och i Skåne (karta två och tre, Jordbruksverket 2013):



Karta två och tre: Jordbruksverket (2013)

## *Sammanfattande diskussion av kapitlet*

Detta kapitel har behandlat den svenska stadsutvecklingen och jordbrukshistorien. Under 1900-talets första halva kom Sverige att gå från ett fattigt bondesamhälle till ett av världens rikaste industriländer och är nu även ett av världens mest urbaniserade länder. Landsbygden kom att avfolkas, städerna att växa, jordbruket att rationaliseras och svenskens koppling till livsmedelsproduktionen blev allt svagare. Men som också framgår av kapitlet börjar staden och dess invånare åter intressera sig för odling. Odlingen sker både på balkonger, husfasader och i pallkragar. Forskning visar att den fysiska strukturen kan vinna mycket på en ökad andel odling och grönska i staden, samtidigt som det finns möjligheter till vinster i form av ökad social och ekonomisk hållbarhet.

Att Sverige har ett globalt ansvar att bevara den goda åkermarken är ett argument som sällan hörs i debatten om jordbruksmark. Kanske ligger anledningen till detta i att bilden av att Sverige är ett industriland med framför allt fokus på skog och gruvnäring?

Jordbruksproduktionen har inte haft samma status och inte bidragit till stadskassan i samma utsträckning. Idag och i takt med allt större effekter från klimatförändringarna kommer Sveriges betydelse som jordbruksland troligtvis att öka. Därigenom kan tyckas att vi, redan idag, har ett ansvar för att bevara vår jordbruksmark och inte exploatera med låg densitet som även medför ökade kostnader och miljöproblem.



## Landskapet

I detta kapitel kommer stadsranden, landskapet och vår förståelse av landskapet att behandlas. Därutöver kommer även ekosystem samt grön- och blåstruktur att kort redovisas. Slutligen innehåller detta kapitel en platsspecifik beskrivning av kulturlandskapet utanför Malmö stad.

### *Att förstå landskapet*

Då denna uppsats behandlar både stad och land, och specifikt brytpunkten däremellan - stadsranden, är det på sin plats att redogöra för relationen mellan stad och land. Forskare menar att man bör skilja på strukturella och funktionella relationer. Med strukturella relationer avses fysiska samband som är relativt stabila över tid och som i de flesta fall uppstått genom mänsklig påverkan under en lång tid. Exempel på strukturella egenskaper är markanvändning, befolknings- och bebyggelsestruktur. Funktionella relationer å sin sida innebär den faktiska användningen av den fysiska miljön såsom olika produktionsformer, konsumtion och kommunikation.<sup>142</sup> SOU 2014:50 menar att det är viktigt att se landskapet som helhet och fastslår att:

”I landskapet möts många olika värden och intressen – ekonomiska, ekologiska, estetiska, social och kulturella. Vi behöver utveckla en helhetssyn på landskapets värden och en hållbar förvaltning av dessa.”

Samt att:

”När man ser till en sektor och ett samhällsmål i taget finns det risk att man fattar beslut som är mindre bra för andra sektorer och andra samhällsmål. Vi riskerar att suboptimera användningen av landskapet och därigenom få en sämre användning av samhällets resurser.”<sup>143</sup>

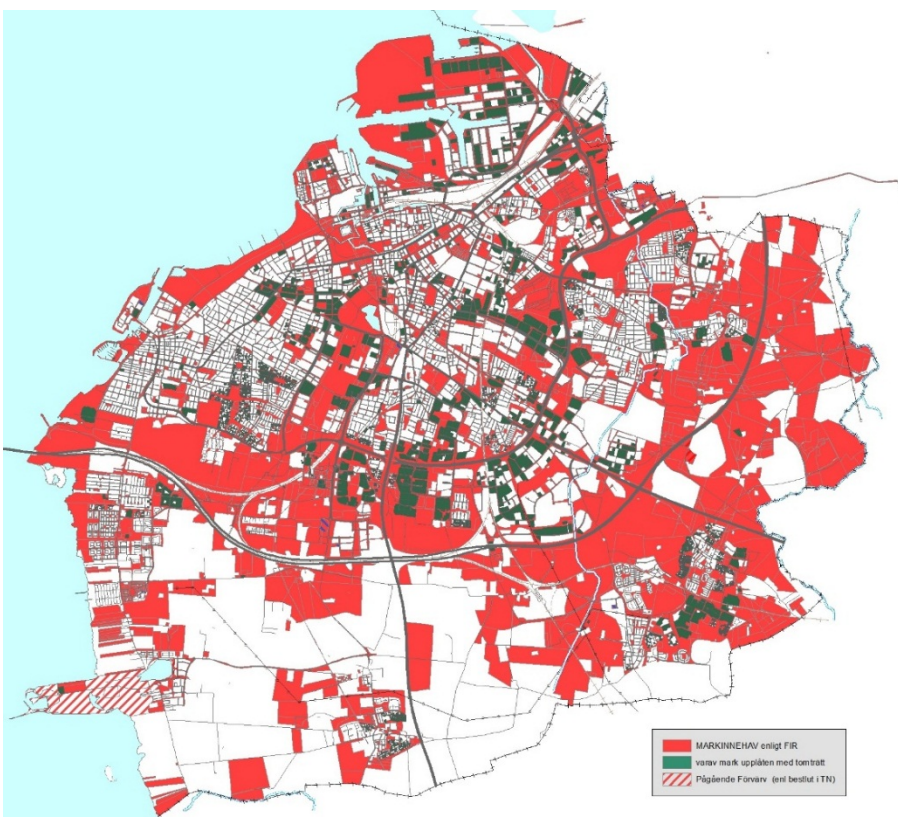
Därigenom kan det finnas risk att vi förbiser betydelsen av stadsrandens landskap om detta enbart ses som en framtida utbyggnadsresurs alternativt ett ingenmansland. Det har konstaterats att vi behöver producera mer livsmedel och att vi behöver hushålla med jordbruksmarken för att trygga livsmedelsförsörjningen. Alltså behöver vi bevara

---

<sup>142</sup> ESPON (2006)

<sup>143</sup> SOU 2014:50

jordbrukslandskapet. Därutöver tar landskapet som helhet skada av att vi naggar jordbruksmarken i kanten. Även om exploateringen sker lokalt i liten skala kan den få stor påverkan på landskapet som helhet. Qviström menar att stadsranden, i planering, inte betraktas som ett område utan som en fas i stadens utveckling. Att stadsranden inte definieras för vad den är idag, utan för vad den kan bli i morgon. Ser vi till Malmö benämns kommunal obebyggdmark som markreserv, vilket tydliggör att markens nuvarande funktion kan komma att ändras.<sup>144</sup>



Malmö stads markinnehav inom den egna kommunen, röda områden ägs av staden och rödvit är pågående förvärv. Karta tre: Malmö Stad (2015)

För jordbruksföretag kan närheten till en växande stad medföra att man hamnar i en situation där man inte vill utveckla förteget rationellt då bebyggelsen kommer allt närmre.

Länsstyrelsen i Skåne menar att bebyggelseutvecklingen och exploateringen gjort att lantbrukare på Söderslätt i allt större utsträckning planerar för avveckling eller flytt istället för företagsutveckling. Ökad bebyggelse leder alltså till att viljan att utveckla jordbruksföretag i

<sup>144</sup> Malmö stad (2015)

minskar. I det dagliga påverkas företagen exempelvis genom att ny infrastruktur försvårar tillgängligheten och ett rationellt brukade.<sup>145</sup>

Situationen blir än mer problematiskt då exploatering i många fall tar lång tid och stadsranden lämnas där hän fram till dess att exploateringen faktiskt sätter igång. Qviström menar därför att vi behöver titta på stadsranden ur en annan synvinkel, så att stadsrandens kvaliteter som livsmiljö blir tydligare och inte enbart en fas i väntan på exploatering.<sup>146</sup> Förhållandet mellan stad, land och exploateringen beskriver Qviström på följande sätt:

“Ju brutalare stadens expansion framställs, desto mer efemära framstår de landskap som planlagts för stadsbebyggelse. Stadsranden betraktas endast som en kortvarig övergångs fas, från land till stad. Då stad och land dessutom betraktas som två åtskilda enheter, två motpoler som inte kan förenas, blir stadens tillfälliga randområden inte heller särskilt värdefulla utan betraktas snarast som anomalier.”<sup>147</sup>

Stadsranden blir således ett tomrum, ett ingenmansland i väntan på exploatering och på att bli en stad. Men att stadsranden skulle vara ett ingenmansland är det inte alla som skriver under på. Exempelvis Foot menar att bilden av stadsranden hänger samman med en romantiserande bild av staden. Att stadsranden inte enbart är ”perifer i förhållande till stadens centrum, utan även i förhållande till idealbilderna av landsbygden – det är ett område som definieras som *ännu inte stad, och inte längre land*” [ursprunglig kursivering].<sup>148</sup> Således är det kanske bilden av en plats som producerar bilden av en helt annan plats, och inte verkliga förhållanden. Qviström menar att protesterna mot exploatering av stadsranden, och i många fall god jordbruksmark, hänger samman med människans ambivalens inför de ständiga “framsteg” som görs och människans makt över naturen.<sup>149</sup> Särskilt tydligt blir detta när vi ser till hur staden växer sig stor och bredder ut sig allt mer. Murdoch och Lowe å sin sida menar att bilden av en tydlig gräns mellan stad och land hänger samman med industrialiseringen och en romantisering av naturen och kulturlandskapet. Murdoch och Lowe menar att den tydliga

---

<sup>145</sup> Länsstyrelsen Skåne (2007)

<sup>146</sup> Qviström, (2005)

<sup>147</sup> Ibid.

<sup>148</sup> Ibid.

<sup>149</sup> Ibid.

bilden med gräns mellan stad och land hänger samman med industrialiseringen, samt att det även var industrialiseringen som skapade stadsranden.<sup>150</sup>



Det gamla möter det nya. I förgrunden, Kronetorps möllan i Burlövs kommun, i bakgrunden Stockholmsvägen, Arlöv och Malmö. Bild: Joakim Andersson.

Som tidigare poängterats är Sverige ett av världens mest urbaniserade länder. Urbaniseringen kan ses som både demografiska och ekonomiska förändringar, men även som förändringar i idéer och beteendet hos människor. Urbaniseringen ser även olika ut i olika kontexter och får olika utfall beroende på landets, regionens eller områdets historia. Vidare är det viktigt att förstå att landskapet och livet på landsbygden inte ska ses som en restfaktor, utan som viktig motpart i relation mellan stad och landsbygd. Den ökade internationella rörligheten samt invandring från andra länder till framför allt städer är andra faktorer som får urbaniseringen att

---

<sup>150</sup> Qviström (2005)

fortsätta. De urbana områdena blir allt större och framför allt förorterna växer till följd av internationell rörlighet.<sup>151</sup>

Som tidigare nämnts bygger sambandet mellan stad och landsbygd på både strukturella och funktionella relationer. De strukturella relationerna bestäms av hur den fysiska miljön konstitueras och formas medan de funktionella relationerna bestäms genom det sätt den fysiska miljön används. Således kan relationen mellan stad och landsbygd komma att förändras med tiden då olika produktions- och konsumtionsmönster förändras. Därigenom blir det tydligt att relationen mellan stad och landsbygd är en del av en evig omformningsprocess. Tilläggs bör att strukturella relationer kännetecknas av en viss grad av stabilitet, då de fysiska värdena inte kan byggas upp över en natt. Vad gäller de funktionella relationerna kan de komma att ändras och förändras på kortare tid i och med deras flexibilitet.<sup>152</sup> Vidare tycks urbanisering i länder med utvecklade marknadsekonomier leda landsbygden mot en alltmer post-produktivistisk landsbygd. Nya krav ställs på landsbygden att producera både livsmedel, rekreationsområden, bostäder, upprätthålla miljöskydd samt upprätthålla bilden av en landsbygds idyll. Trycket på den storstadsnära landsbygden är således starkt från många håll, men därigenom uppstår även utvecklingsmöjligheter.<sup>153</sup>

Sett ur ett historiskt perspektiv är det möjligt att identifiera två distinkta faser i relationen mellan stad och landsbygd i Europa. Den första fasen inträffade när en övervägande del av Europas befolkning bodde på landsbygden och relationen mellan stad och land byggde på konsumtion av jordbruksprodukter i utbyte mot städernas mer kommersiella produkter. Den andra fasen kan sägas ha börjat i och med den industriella revolutionen, då balansen mellan stad och landsbygd började förändras. Staden tog mer än den gav och utbytet mellan stad och landsbygd blev mindre synligt. ESPON menar att vi nu befinner oss i en tredje fas där förhållandet mellan stad och land består av ett utbyte emellan som formar en väv av mer komplexa och dynamiska beroendeförhållanden. Vi ser inte längre ett ensidigt utnyttjande från den ena sidan på bekostnad av den andra. ESPON menar vidare att vi i större utsträckning måste synliggöra flöden av människor, kapital, varor, information och teknik mellan stad och

---

<sup>151</sup> ESPON (2006)

<sup>152</sup> Ibid.

<sup>153</sup> Ibid.



land. Uppdelningen mellan stadens och landsbygdens funktioner blir allt otydligare, vilket innebär att den totala mångfalden ökar men forskningen visar även på att staden tenderar att blir mer och mer specialiserad.<sup>154</sup>

Som avslutning på denna del av kapitlet: SOU 2014:50 poängterar att efterbehandling av förorenade områden och ianspråktagande av idag outnyttjad mark kan leda till att trycket på den befintliga jordbruksmarken minskar.<sup>155</sup> Vidare kan marken även ses som en viktig buffert för den fysiska strukturen vid tillfällena då det faller mycket regn.<sup>156</sup> Således skulle ett bättre användande av stadsranden leda till många positiva bieffekter. Ser vi till det ökade samspelet mellan stad och landsbygd är det tydligt att det kan skapas en ökad ekonomisk hållbarhet för båda parter. Vad gäller de andra två hållbarhetsdimensionerna, de sociala och ekologiska, är det dock svårare att se direkta vinster. Exempelvis har utbygganden av kollektivtrafiken inte skett i den utsträckning som hade behövts, varför bilen har blivit det främsta transportmedlet för att ta sig mellan stad och landsbygd.<sup>157</sup> ESPON menar även att det skulle behövas någon form av politik inriktad just på utveckling och förhållandet mellan stad och land, men att det i dagsläget inte är troligt att vi kommer se någon sådan.<sup>158</sup>



<sup>154</sup> ESPON (2006)

<sup>155</sup> SOU 2014:50

<sup>156</sup> Ibid.

<sup>157</sup> ESPON (2006)

<sup>158</sup> Ibid.

### *Kulturlandskapet*

Största delen av Malmös omkringliggande landskap tillhör det område som sedan 1700-talet benämns som Söderslätt.<sup>159</sup> Men områdets historia går längre tillbaka än så, redan för 5000 år sedan antas det första brukandet av jorden ha inletts, och flertalet av de byar vi känner till idag grundades under perioden 500 – 1050 e.Kr.<sup>160</sup>

Landskapet består idag av stora uppodlade fält med gårdar utsprida som små öar i det öppna landskapet. Denna struktur bryts av genom infrastruktur och byar som växt sig allt större. Även om landskapet utanför staden kan te sig gammeldags, och vara väldigt olikt det urbana stadslandskapet, har det inte alltid sett ut så här. Den skånska landsbygdens utseende kom att radikalt förändras under 1700- och 1800-talet. Landskapets nuvarande karaktär uppstod till följd av de så kallade skiftesreformerna.

I mitten av 1700-talet ansåg statsmakten att Sverige behövde minska sitt importberoende av livsmedel och för att nå detta mål behövde den inhemska produktionen öka. Därför behövde odlingen bli mer rationell och framför allt behövde odlingsarealerna öka. Fram tills nu hade gårdarna legat samlad i en by, omgärdad av åkermark som var uppdelad i så kallade tegar. Byns bönder samarbetade om driften och tegarna var uppdelade så att det skulle vara så rättvist som möjligt i förhållande till placering och beskaffenhet. Systemet innebar att åkermarken var uppdelad i många små enheter och ibland var det långt från byn ut till de olika tegarna, vilket gjorde jobbet än mer slitsamt. Däremot innebar bebyggelsestrukturen en gemenskap i byn och en rättvis fördelning av byns åkermark.<sup>161</sup> För att öka produktionen föreslogs att gårdarna skulle flyttas ut från respektive by, att varje gård skulle tilldelas en större sammanhängande åkermark och att gården skulle placeras mitt i den samlade åkermarken. Därigenom skulle effektivitet uppnås genom att enheterna minskade i antal men ökade i storlek och genom att bonden hade all sin mark samlad omkring sig, varför långa resor till och från fälten skulle undvikas. Många bönder kom att motsätta sig denna uppifrån påkomna idé. Man menade att de

---

<sup>159</sup> Olsson (2012)

<sup>160</sup> Länsstyrelsen (2007)

<sup>161</sup> Emanuelsson, Bergendorff, Billqvist, Carlsson & Lewan. (2002)

gårdar som hamnade längst från byn skulle missgynnas och de som skulle få en större areal till följd av sämre beskaffenhet var missnöjda.<sup>162</sup>

Drivande i denna utveckling var Rutger Macklean på Svaneholms gods. Genom sin position kom han tidigt att genomdriva förändringarna i Skurups socken där all mark tillhörde just Svaneholm. Det nya systemet innebar även att bönderna från och med nu skulle betala arrendet i pengar och inte som tidigare i varor och tjänster. Omstruktureringen kom att kallas Storskiftet och innebar i korthet att byar splittrades, hus och byggnader antingen revs eller flyttades och byggdes upp på nytt. Storskiftets förändringar kom genast att få effekt: avkastningen steg, antalet djur ökade och befolkningen ökade i antal.<sup>163</sup> Med tiden kom myndigheter att få upp ögonen för Storskiftet och år 1803 utfärdade kung Gustav IV Adolf att en liknande omstrukturering skulle ske i hela Skåne. Omstruktureringen, som kom att döpas till Enskiftet, utformades i likhet med storskiftet och Söderslätt tillsammans med Lundaslätten var först ur att skiftas. För landskapsbilden kom skiftesreformerna att medföra att landskapet blev mer enhetligt i och med att större arealer av samma gröda odlades. De ursprungliga byarna splittrades och en del byar försvann helt. De byar som blev kvar kom att utvecklas mot handel, hantverk och i förlängningen industri. Emanuelsson et al menar att det var i med skiftesreformerna som Skåne blev det Skåne vi känner idag med storskalig jordbruksproduktion, gårdar utspridda i landskapet och raka vägar med pilvallar.<sup>164</sup> Förutom ovan nämnda förändringar medförde skiftena även, när den mekaniska utvecklingen väl hunnit ifatt, att mer och mer åkermark kom att odlas upp. Därigenom kunde den skånska åkerarealen fyrdubblas under 1800-talet.

Det var även under 1800-talet som potatis, sockerbetor och vete började odlas i Skåne. Inte minst odlingen av sockerbetor kom att få stor betydelse för Skåne och det skånska lantbruket. Odlingen bidrog till ett ekonomiskt uppsving för lantbruket och i med sockerbruken skapades nya arbetsplatser till städernas befolkning.<sup>165</sup> Sammantaget kom Skånes kulturlandskap att ändra i karaktär under 1700- och 1800-talet. Många naturvärden gick till spillo för att

---

<sup>162</sup> Ibid.

<sup>163</sup> Ibid.

<sup>164</sup> Emanuelsson et al. (2002)

<sup>165</sup> Ibid.



möjliggöra en utveckling av jordbruksproduktionen som med tiden lade grund för en fortsatt industriell utveckling.

Även om skiftesreformerna innebar en likriktning av det skånska jordbruket och landskapsbilden, kom tiden efter andra världskriget att göra landskapet och produktionen än mer likriktad och specialiserad. Resultatet blev att Skåne fick ett helåkerlandskap, som inte hade mycket utrymme för fri flora och fauna. Det naturliga tog skada när välfärdsstaten skulle byggas.<sup>166</sup> Olika politiska initiativ och styrmedel används idag för att återinföra och utöka den biologiska mångfalden. Samtidigt innebär den ökade bebyggelsen och infrastrukturerna att befintliga värden påverkas i negativ riktning. Länsstyrelsen i Skåne konstaterar att den befintliga bebyggelsestrukturen, med små byar och gårdar, tappar alternativt försvagar sin kontext i och med ett ökat inslag av nya element i miljön. Tidigare kopplingar och vägar i landskapet förlorar sin innebörd i och med den nya bebyggelsen. Således menar Länsstyrelsen Skåne att det är viktigt att ny bebyggelse och infrastruktur ”bör bedömas med hänsyn till deras effekter på landskapet”.<sup>167</sup>



---

<sup>166</sup> Ibid.

<sup>167</sup> Länsstyrelsen Skåne (2007)

### *Allmänhetens tillgång till det stadsnära jordbrukslandskapet*

Vad gäller den socialaspekten kopplat till landskapet innebär det att en hållbar markanvändning även innebär att människan har tillgång till marken och landskapet. Således kan det finnas ett stort behov av att utveckla de sociala värdena i både jordbrukslandskapet och i stadsranden.

Länsstyrelsen i Skåne konstaterar att Söderslätt med sitt öppna odlingslandskap, utspridda gårdar och pilvallar saknar motsvarighet i övriga landet, men att det finns en minskad respekt och eller intresse för områdets speciella karaktär. Samtidigt är tillgången till allemansrättsligmark bland den lägsta i landet, cirka 2 procent, alternativt 0,01 ha per invånare. Motsvarande siffror för hela Skåne ligger på 48 procent och för Sverige som helhet på 93 procent. Då utbyggnaden av bostäder till stor del skett längst kustremsan bidrar detta till att försvåra/minska allmänhetens tillgång till de orörda naturområden som finns i området.<sup>168</sup> Boverket å sin sida menar att det är av stor vikt att den storstadsnära jordbruksproduktionen sker på sådant vis att den biologiska mångfalden och kulturmiljöer bevaras, samt att även besöksvärden och landskapsbilden bevaras.<sup>169</sup>

### Naturens funktion i olika landskap

#### Grön- och blåstruktur

Inom planeringen har begreppet grön- och blåstruktur uppstått som ett samlingsnamn för de gröna och blå inslag som finns i den fysiska miljön. I den fysiska kontexten är park- och naturområden viktiga inslag av flera anledningar: för människors välbefinnande, biologisk mångfald, ekosystemtjänster och klimatanpassning, för att bara nämna några. Dock har andelen park- och naturområden minskat i våra svenska städer till följd av exploatering. I takt med att städerna och storstadsregionerna växer kommer även behovet av tätortsnära grön- och blåstruktur att öka. Fler och fler måste dela på resurserna. Boverket lyfter därför fram vikten

---

<sup>168</sup> Länsstyrelsen Skåne (2007)

<sup>169</sup> Boverket (2012a)

av att förtätning sker med hänsyn till grönområdets kvalitet och deras kulturhistoriska värden. På så sätt hoppas Boverket att man i största möjliga mån kan bevara och utveckla grön- och blåstrukturen samt att förtätningen huvudsakligen sker på annan mark.<sup>170</sup>

### *Ekosystemtjänster*

I samband med den hållbara staden talas det mycket om ekosystemtjänster och dess inverkan på både miljö och människan. Enkelt kan ekosystemtjänster förklaras som en nyttinghet människan får av naturen. För att upprätthålla ekosystemtjänsterna är det dock grundläggande att vi även upprätthåller biologisk mångfald.<sup>171</sup> I den fysiska miljön ger ekosystemtjänster uttryck i allt från luft- och vattenrening, minskning av bullernivåer och till temperatur utjämning.<sup>172</sup> Naturvårdsverkets definierar ekosystemtjänster som följande:

”Ekosystemtjänster är de funktioner hos ekosystem (alla levande varelser och miljön inom ett område) som på något sätt gynnar människan. Att synliggöra kopplingen mellan naturen och människors välbefinnande är grunden för utvecklingen av ekosystemtjänster.”<sup>173</sup>

Jordbruksverket beskriver förhållandet mellan jordbruksproduktionen och ekosystemtjänster enligt följande:

“Lantbrukets produktion är möjligt tack vare flera olika ekosystemtjänster samtidigt som lantbruket i sig levererar ett antal ekosystemtjänster. Lantbruket levererar direkta ekosystemtjänster som är tydligt kopplade till nyttingheter eller varor för oss människor exempelvis i form av grödor, kött, frukt eller bär, och upplevelsevärden i odlingslandskapet. De direkta ekosystemtjänsterna är beroende av indirekta ekosystemtjänster så som växternas fotosyntes, insekters pollinering av grödor, biologisk kontroll av skadegörare, och mikroorganismers bidrag till jordmånsbildning.”<sup>174</sup>

Således bidrar jordbruksproduktionen till att många ekosystemtjänster bildas. Dock har jordbruksproduktionen även en negativ inverkan på ekosystemtjänster, bl.a. innebär

---

<sup>170</sup> Ibid

<sup>171</sup> Hedenfelt (2013)

<sup>172</sup> Boverket (2010)

<sup>173</sup> Naturvårdsverket (2014)

<sup>174</sup> Ds 2014:6

jordbearbetning att ett näringsläckage skapas som bidrar till övergödning av våra sjöar och hav.

### *Grön infrastruktur*

Ett annat begrepp som används i sammanhanget är så kallad grön infrastruktur som har många likheter med blå- och grönstruktur. Begreppet grön infrastruktur hänger samman med biologisk mångfald, ekosystem och deras förmåga att leverera ekosystemtjänster. För att upprätthålla och utveckla ekosystem behövs strukturer och funktioner i landskapet som möjliggör för olika arter att spridas och röra på sig. Dessa strukturer och funktioner bildar grön infrastruktur. Dessutom är ett öppet och varierat landskap en förutsättning för produktionslandskapet. Ser vi till klimatförändringar kan grön infrastruktur komma att spela en stor roll då förändringar i exempelvis nederbörds mängd, temperatur och vindförhållanden kommer att påverka befintliga arters utbredning och levnadsmiljöer. Således finns det all anledning att utöka andelen grön infrastruktur, se dess roll i landskapet samt att förbättra skötseln. Miljömålsberedningen delbetänkande konstaterar att det framför allt är i städer och tätorters ytterområden som det finns ett stort behov av ytterligare grön infrastruktur. Dels på grund av att städer och tätorters utbyggnad har skett på bekostnad av grönområden och dels för att en del av den förtätning som skett har ofta varit på grönområden.<sup>175</sup> Således har både exploatering på jungfrulig mark och förtätning bidragit till att andelen grön infrastruktur minskat i svenska städer.

Slutligen konstaterar Miljömålsberedningen att vi, för att nå miljö kvalitetsmålen, måste säkra ekosystemens resiliens och deras långsiktiga förmåga att producera ekosystemtjänster. Det är väsentligt att upprätta ett långsiktigt hållbart brukande och nyttjandet av våra naturresurser. Vidare poängterar man vikten av att se till hela landskapet, alla dess olika aspekter och samband, men även de konflikter som finns i landskapet.<sup>176</sup>

Genom att se till naturen i både stads- och jordbrukslandskapet är det tydligt att vi har mycket att vinna på att utveckla olika ”naturliga” värden. Den enskilda människan kan vinna mycket

---

<sup>175</sup> SOU 2014:50

<sup>176</sup> Ibid.

på att vistas i en grön miljö och genom att utnyttja grönområden till odling kan även den sociala och ekonomiska situationen förbättras. Djur och växtlighet kan lättare spridas och frodas där det redan finns en stor andel grön infrastruktur, vilket i sin tur medför att jordbruket får bättre produktionsmöjlighet. Staden och stadslandskapet blir en trevligare plats att leva i samtidigt som en del av de negativa biprodukter staden skapar kan hanteras av naturen.

## *Sammanfattande diskussion av kapitlet*

Förståelsen för landskapet bygger till stor del på vår relation till landskapet. Från olika håll konstateras att det generellt finns en liten förståelse för både stadsranden och för Söderslätt. Alltså dåliga förutsättningarna för att utveckla och bevara så väl landskapet. Troligen blir denna kunskapsbrist inte heller bättre av allmänhetens bristande tillgång till landskapet.

Ser vi generellt till landskapet utanför de svenska storstäderna har framför allt infrastrukturen kommit att påverka landskapsbilden. Utbyggnad av infrastruktur har kommit att skära rakt genom landskapet och gjort landskapet mer uppdelat. Samtidigt är infrastrukturen grundläggande för att man ska kunna bo och verka i landskapet. Den ökade folkmängden har självklart även kommit att påverka landskapet. Mer och mer bebyggelse gör att utblicken i landskapet "störs" i större utsträckning. Det moderna samhällets olika behov i form av bostäder, handel, infrastruktur och elsystem gör att mer av det öppna landskapet tas i anspråk. Även om förståelsen för landskapet är begränsad och anspråkstagandet stort, har landskapet en viktig roll att spela både för biologisk mångfald och för att förhindra/minska effekter av

klimatförändringar. Där människan har svårt att se de direkta vinster har djur och natur sin hemvist, även i ett landskap som länge har påverkats av människan.

Slutligen, under 1700- och 1800-talet var det kungen som utfärdade förordningar som kom att påverka landskapet, idag är det i mångt och mycket EU som övertagit den rollen. Runt om i landskapet kan vi idag se spår av tidigare generationers jordbruksproduktion genom tegelbruk, kvarnar och möllor. Den moderna jordbruksproduktionen påverkar landskapsbilden i samma utsträckning genom stora maskinhallar, siloanläggningar och vindkraftverk. Skillnaden är kanske att dagens jordbruksproduktion inte medför samma pittoreska inslag och bebyggelse.

## Teori

I detta kapitel innehåller bl.a. planeringsteori, lagstiftning och ekonomi. Kapitlet syftar således till att ge en bild över de faktorer som styr planering och åkermark.

### Planeringsteori

Planeringsteori får ses som en viktig del i denna uppsats, och framför allt vad är det vi planerar för och inte planerar för? I dag talas det mycket om behovet av att skapa en långsiktig planering, inte minst i fråga om markanvändning, frågan är varför detta är så viktigt? Enligt Nyström och Tonell behöver vi långsiktig planering i fråga om markanvändning just därför att konsekvenserna blir aldrig så tydliga och allvarliga som inom detta fält om planeringen brister. Speciellt uppenbart blir det i ett längre perspektiv.<sup>177</sup> Syftet med planering har sedan länge varit att ge människor maximalt utbyte av mark- och vattenresurser. Liksom ESPON menar Nyström och Tonell att detta synsätt behöver skiftas så att planeringen istället syftar till att hushålla med naturresurser.<sup>178 179</sup> Nyström och Tonell menar även att marknadsekonomin har

---

<sup>177</sup> Nyström et al. (2012)

<sup>178</sup> Ibid.

<sup>179</sup> ESPON (2006)

stora brister vad gäller användande och planering av mark och vatten.<sup>180</sup> Enligt författarna innebär markanvändningsplanering ”samhällets behov av att reglera och styra utnyttjande av mark och vatten med hänsyn till såväl medborgarnas välfärd som företagens och organisationernas nytta” samt ”krav på hushållning med naturresurser.” Vidare utförs planering i offentlig regi, varför de allmänna intressena skall tillvaratas. Invånarnas särintressen, vare sig politiska, ekonomiska, sociala eller kulturella, skall inte få lov att styra planeringen.<sup>181</sup> Dock menar Khakee att samhällsplanering i grund och botten är en politisk handling. Planeringstjänstemännen arbetar efter politiska restriktioner och visioner, och är beroende av att samarbeta med politiker på både lokal, regional och statlig nivå. Därigenom kommer politiska och ekonomiska intressen att styra planeringen. I sammanhanget är det värt att notera att planeringsteori berör både planering som aktivitet samt den roll som planerare och andra intressenter i planprocesserna har.<sup>182</sup> Implementeringsteori fokuserar å sin sida på de komplexa relationer och samspel mellan flera aktörer med olika agendor och motiv. Larsson och Granvik menar att implementerings teori är en användbar metod just när det kommer till planering och reglering av jordbruksmark.<sup>183</sup>

Det är kommunernas översiktsplaner som anger hur mark och vatten inom kommunen ska användas. Översiktsplanen ska även ange hur olika värden ska utvecklas och bevaras och tidsperspektivet ligger vanligen på runt 10-20 år. Översiktsplaner har används i Sverige sedan efterkrigstiden och sedan år 1947 har kommunerna planmonopol. Under 1970-talet kom kommunernas ställning att stärkas än mer samtidigt som ett arbete med att upprätta fysisk riksplanering påbörjades. Syftet med riksplaneringen var framför allt att skydda värdefull natur och friluftsområden från industrier och andra miljöstörningar. Under 1980-talet kom länsstyrelserna få rollen som samordnare av kommunernas översiktsplaner med syfte att även rapportera till staten.<sup>184</sup>

År 1987 kom en ny plan- och bygglag, PBL kallad, att införas i Sverige. I med PBL kom den formella markanvändningen helt att ligga på detaljplanen, som i sin tur byggde på strategier

---

<sup>180</sup> Nyström et al. (2012)

<sup>181</sup> Ibid.

<sup>182</sup> Khakee (2000)

<sup>183</sup> Larsson & Granvik (2014)

<sup>184</sup> Rudberg (1999)

från översiktsplanen. Samtidigt som PBL inrättades kom även NRL, det vill säga naturresurslagen, som innehåller bestämmelser om respektive kommuns ansvar för riksintressen. NRL har med tiden kommit att sammanfogas med Miljöbalken. Även Sveriges medlemskap i EU har kommit att påverka den fysiska planeringen. Bland annat genom ESPD, som syftar till samarbete mellan medlemsländerna om fysiskplanering och regional utveckling.<sup>185</sup>

Tre aspekter som är viktiga att ha i åtanke vad gäller översiktsplanen och dess utformning är att den är ett politiskt dokument som anger vad den politiska majoriteten vill se för utveckling av kommunen, samt att översiktsplanen inte är juridiskt bindande. Dessutom ska översiktsplanen aktualitetsprövas vart fjärde år. Det är översiktsplanen som ger vägledning till detaljplaner och områdesbestämmelser, och dessa är juridiskt bindande. I detaljplanen anger kommunen exempelvis nyexploatering och hur befintlig bebyggelse ska förändras och eller bevaras.<sup>186</sup>

I fråga om jordbruksmark och planering menar Jordbruksverket att det är problematiskt att kommunernas översiktsplaner enbart sträcker sig 10-20 år framåt. Ser vi till bostadsförsörjningsfrågan menar man att det är ett rimligt tidsperspektiv, men det är för kort när det kommer till långsiktiga frågor som klimatanpassning och livsmedelsförsörjning. Jordbruksverket menar vidare att bostadsförsörjningsfrågor har ett tidsperspektiv på runt ett decennium, jordbruksmarken har ett tidsperspektiv på ett sekel.<sup>187</sup>

Ytterligare en försvårande aspekt vad gäller översiktsplaners utformning i förhållande till en hållbar användning av jordbruksmark är att de sällan innehåller konkreta kostnadsförslag eller att olika utbyggnadsförslag ställs mot varandra. Detta är problematiskt då olika kostnadsalternativ inte ställs mot varandra och det blir svårt att göra en rimlig avvägning.<sup>188</sup>

---

<sup>185</sup> Ibid.

<sup>186</sup> Rapport 2013:35

<sup>187</sup> Ibid.

<sup>188</sup> Larsson et al. (2014)



### *Den svenska markanvändningen*

I Sverige uppgår den bebyggda marken till 2-3 procent av den totala markareal. Skogsmark, tillsammans med fjällbjörkskog står för hela 53 procent av Sveriges yta, andelen jordbruksmark uppgår till endast 8 procent. Därutöver består Sverige självklart även av sjöar, ängsmark, fjäll, myrar med mera. Vad gäller den geografiska spridningen återfinns den största delen av jordbruksmarken i södra Sverige, medan de verkligt stora skogarna återfinns i Värmland, Gävleborg- och Västernorrlands län.<sup>189</sup> Största delen av Sverige består således av skogsmark och till liten del av bebyggelse. Trots detta är Sverige ett av de länder i Europa med mest andel hårdgjord yta per invånare, samtidigt som befolkningstätheten i jämförelse med andra länder är relativt låg.<sup>190</sup>

### *Hårdgjord yta*

Ser vi till EUs medlemsländer är Sverige ett av de länder som har störst andel hårdgjord yta per invånare. I sammanhanget bör det dock poängteras att andelen hårdgjorda ytor till viss del beror på respektive lands geografiska förhållanden och befolkningstäthet. Alltså kan en viss del av Sveriges hårdgjorda ytor förklaras av att Sverige är ett relativt stort land med en relativt låg befolkningstäthet. Enligt ESPON finns det ett par stora avvikelser sett till nationell nivå och andel hårdgjord yta. Framför allt är det länder i östra Europa (undantaget Polen) Danmark, Belgien, vissa delar av Frankrike och Sverige som sticker ut. Dessa länder kännetecknas av en hög andel hårdgjorda ytor per invånare, högre än vad befolkningstätheten skulle ge. ESPON menar att den höga andelen hårdgjorda ytor placerar dessa länder i en ogynnsam situation, och att länderna borde verka för en politik som mer aktivt arbetar för en hållbar markanvändning. ESPON fortsätter och går så långt att de menar att den höga andel hårdgjord yta per invånare i Sverige och Belgien är deprimerande. Vidare menar ESPON att en hög andel hårdgjorda ytor även indikerar på en stor utbredning av urban sprawl.<sup>191</sup>

Trots mycket kritik mot stadsutglesning och urban sprawl visar statistik att andelen fortsätter att öka i hela EU. ESPON menar att utvecklingen mot urban sprawl hänger samman med en

---

<sup>189</sup> Nyström et al. (2012)

<sup>190</sup> ESPON (2006)

<sup>191</sup> ESPON (2006)

allmän utveckling i Europa med mer och mer decentralisering av beslutsfattande vad gäller markanvändning och exploatering, parallellt med en avreglering av fastighetsmarknaden. Man menar att planerings- och byggnormer i de flesta europeiska länder har blivit mer liberala. Sammantaget har dessa trender bidragit till en ökad spekulation i fastigheter och minskad konkurrens inom byggsektorn. ESPON går långt i kritiken mot urban sprawl och menar att det utgör ett slags urban kolonisering av landsbygden, samt att det leder till onödigt stora kostnader för skattebetalarna. För att hantera situation har ESPON tagit fram en policyrekommendation med femton punkter för att motverka urban sprawl. Bland annat föreslår man utbyggande av kollektivtrafik, värnande av landsbygdens mångfald, fortsatt produktion av jordbruksprodukter av hög kvalitet, strategier för att förbättra hållbarheten, utökat skydd av jordbruksmark, regionala samarbeten med mera. Även om problemen med urban sprawl är stora i Europa är det på intet sätt ett unikt problem för Europa. Urban sprawl har blivit ett stort problem i hela världen.<sup>192</sup> Men forskning från Larsson och Germundsson visar att det är tydligt att andra länder inom EU bygger mer tätt än vad man gör i Sverige.<sup>193</sup> Ofta framförs att det är dyrare att förtäta än att exploaterar jordbruksmark. Både nationell och internationell forskning visar dock på motsatsen. När alla parametrar är inräknade menar t.ex. Litman att förtätning är den mest kostnadseffektiva metoden.<sup>194</sup> Även i en svensk kontext finns bevis för att förtätning många gånger kan leda till stora samhällsvinster i form av sparade resurser samt även bättre livsmiljöer för stadens invånare.<sup>195</sup> Larsson och Germundsson konstaterar slutligen att Sverige borde kunna bli bättre på att förtäta och att vi kan fortsätta att utveckla våra städer utan att god jordbruksmark behöver tas i anspråk.<sup>196</sup>

### *Jordbruksmarken*

Som nämnts i tidigare minskar andelen jordbruksmark i Sverige. I norra delen av landet har andelen jordbruksmark minskat till följd av



---

<sup>192</sup> ESPON (2006)

<sup>193</sup> Larsson & Germundsson (2012)

<sup>194</sup> Litman (2013)

<sup>195</sup> SOU 2014:50

<sup>196</sup> Larsson et al. (2012)

bristande lönsamhet och igenväxning. I södra Sverige har minskningen till stor del skett för att tillgodose andra samhällsbehov. Värt att poängtera är således att även om den största delen jordbruksmark som tas ur produktion i Sverige är till följd av igenväxning så är det den bästa jordbruksmarken som försvinner till följd av exploatering. Detta är extra problematiskt då jordbruksmark som exploateras tas ur produktion för alltid när matjorden tas bort. Exploatering kan aldrig göras ojord.

Skogen kryper allt närmre i Norrbottens inland. Bild: Erik Johansson

Statistik visar att andelen åkermark i Sv

1951 till 2005, en minskning som motsvarar 26 procent av den totala andelen. Ser vi till relativa tal är det i Norrbotten som minskningen varit som störst, i länet har andelen åkermark halverats sedan 1950-talet.<sup>197</sup> Nyström och Tonell menar att bilden av det Sverige och den svenska landsbygden kommit att förändras till följd av ändrad markanvändning. Det småskaliga jordbruks- och skogslandskapet är hotat både till följd av ökad bebyggelse, ängsmark som växer igen och skog som bredder ut sig.<sup>198</sup> Den största minskningen av åkermark i Sverige upplevdes under 1960-talet. Samtidigt som andelen åkermark har minskat har andelen skogsmark ökat med snarlika siffror under samma period. Dock innebär detta inte att all åkermarken har omvandlats till skogsmark, en stor del av åkermarken, närmare 66 700 ha, har används för exploatering och bebyggelse. Även skogsmark har tagits i anspråk för bebyggelse och sammantaget räknar man med att andelen bebyggd mark har ökat med 140 500 ha under perioden 1970-2005.<sup>199</sup> Sedan år 1996 har exempelvis tätortsutbyggnaden i Skåne i vart tredje fall skett på jordbruksmark medan motsvarande siffror för norrlandslänen ligger på 5-6 % av fallen.<sup>200</sup>

Sverige består av 2-3 procent bebyggd mark och den bebyggda marken består i sin tur av 43 procent permanent- och/-eller fritidshus. Drygt en tredjedel av den bebyggda marken består av vägar, järnvägar, flygplatser och likande. Övrig mark består till största del av handel, industri, offentligservice och likande.<sup>201</sup> Exploateringen i Sverige ökar för närvarande, även om vi inte

---

<sup>197</sup> Nyström et al. (2012)

<sup>198</sup> Ibid.

<sup>199</sup> Ibid.

<sup>200</sup> Slätmo et al. (2012)

<sup>201</sup> Nyström et al. (2012)

ser samma nivåer som på 1960 -70-talet.<sup>202</sup> Samtidigt som andelen bebyggd mark i Sverige sakta ökar, ökar även befolkningen. Av Sveriges 290 kommuner ökar befolkningen i 239 av kommunerna enligt SCBs siffror från år 2014. Befolkningsminskningen är framför allt koncentrerad till kommunerna i Norrlands inland.<sup>203</sup>

### *Lagstiftning och ekonomi*

#### *Brukningvärd jordbruksmark?*

Ser vi till lagstiftningen och skyddet av jordbruksmark är det i Miljöbalken vi finner den paragraf som syftar till att förhindra allt för storskalig exploatering av jordbruksmark, 3 kap 4§ Miljöbalken. Lagen säger att jord- och skogsbruk är av nationell betydelse samt att:

”Brukingsvärd jordbruksmark får tas i anspråk för bebyggelse eller anläggningar endast om det behövs för att tillgodose väsentliga samhällsintressen och detta behov inte kan tillgodoses på ett från allmän synpunkt tillfredsställande sätt genom att annan mark tas i anspråk.”<sup>204</sup>

Med formuleringen ”brukningsvärd jordbruksmark” avses mark som med hänsyn till läge, beskaffenhet och övriga förutsättningar är lämpad för jordbruksproduktion. Enligt 3 kap 4 § MB ska det även utredas om inte en alternativ lokalisering kan ordnas på ett tillfredsställande sätt. Med annan tillfredsställande lokalisering syftar man till annan plats som är både tekniskt och funktionellt lämplig samt ekonomiskt rimlig. I de fall jordbruksmark exploateras skall planeringen utformas så att jordbruksmarken och produktionen påverkades i så liten utsträckning som möjligt.<sup>205</sup>

3 kap 4§ MB tillkom som en följd av 1970-talets byggnationsvåg, varför dåvarande regering angav en politisk riktlinje om att högvärdig jordbruksmark inte fick tas i anspråk om det fanns likvärdiga lokaliseringar på marker av lägre klassificering. Redan under 1970-talet poängterades vikten av att säkerställa jordbruksmarken som produktionsresurs. Det var inte någon markant befolkningstillväxt som framkallade lagen utan en generell standard- och utrymmesökning samt att industrin växte. Den rättsliga upprinnelsen till 3 kap 4 § MB finner

---

<sup>202</sup> Rapport 2013:35

<sup>203</sup> SCB (2014)

<sup>204</sup> SFS nr: 1998:808 Miljöbalken

<sup>205</sup> Rapport 2013:35

vi i den tidigare naturresurslagen. I förarbetet till lagen framfördes att jord- och skogsbrukens intressen skulle tillvaratas i så hög utsträckning som möjligt, men inte klassas som riksintresse då detta skulle påverka kommunernas planmonopol allt för mycket. Lagstiftaren förutsatte således att kommunerna skulle göra väl avvägda exploateringsbeslut och att mellankommunala samarbeten skulle ta plats. Framför allt menade man att mellankommunala samarbeten i planfrågor vara nödvändigt för att bevara jordbruksmarken i landets viktigaste jordbruksbygder.<sup>206</sup>

Jordbruksmark klassas som väsentligt samhällsintresse och inte ett riksintresse som exempelvis mark för friluftsliv och kulturmiljö är. Benämningen riksintresse ger staten möjlighet att både påverka och bevaka nationella intressen inom kommunernas fysiska planering. Riksintresse skall inte innebära en sedimentering av landskapet och funktioner, det ska finnas möjlighet att revidera riksintressena om ny kunskap uppkommer eller om det finns stora behov av att använda marken till exempelvis infrastruktur och liknande. Utformningen av lagstiftningen kring riksintressen ger att det ska vara möjligt att föra dialog och att olika samhällsintressen ska kunna ställas mot varandra. Systemet med riksintresse infördes under 1970-talet och syftet var att få bättre kunskap om Sveriges naturresurser och därigenom bättre beslutsunderlag.<sup>207</sup>

### *Vikten av att bevara jordbruksmark*

Varför måste vi hushålla på åkermark egentligen? Enligt Jordbruksverket är det för att:

”Jordbruksmarken är en fondresurs. En åker som brukas hållbart kan avkasta livsmedel och andra råvaror under mycket lång tid. Om vi ska skapa ett hållbart samhälle måste vi basera vår produktion och konsumtion på förnybara resurser. Vi måste leva på vad jorden avkastar, fondens flöde, och inte töra på kapitalet.”<sup>208</sup>

Anspråkstagandet av jordbruksmark är idag stort och växande, då markanvändningen påverkas av befolkningsutveckling, den globala konsumtionen och teknikutveckling. Vidare är det viktigt att poängtera att vi redan nu har förstört en stor mängd jordbruksmark och som inte går

---

<sup>206</sup> Rapport 2013:35

<sup>207</sup> Ibid.

<sup>208</sup> Ibid.

att återställas.<sup>209</sup> Det ökade tycket på mark är även en potentiell källa till konflikter.<sup>210</sup> Ur ett internationellt perspektiv har matförsörjningsfrågan kommit att få allt större uppmärksamhet under de senaste åren. Att matförsörjningsfrågan kommit upp på agendan beror både på att den globala befolkningen ökar och på klimatförändringar som bidrar till att odlingsbar mark blir obrukbar. Vad gäller befolkningsökningen är den främst koncentrerad till Asien och Afrika. För Europas del kan vi se närmast en minskning i antal födslar, således blir vi inte fler, istället blir vi äldre och lever allt längre. Dessutom bidrar invandring till att Europas befolkning inte stagnerar. Sett ur en europeisk kontext har Sverige dock en förhållandevis hög andel födslar per kvinna.<sup>211</sup> Vidare odlas idag nästan all odlingsbar mark redan, det finns inte mer odlingsbar mark att tillgå eller att odla upp på nytt.<sup>212</sup> Vidare kommer jordbruksproduktionen i allt större utsträckning påverkas och försämras till följd av klimatförändringarna samt nedbrytningen av naturresurser.<sup>213</sup> Klimatförändringarna innebär att jordbruksmarken ställs inför en rad hot så som risk för ras, jordskred, erosion, översvämning och olika typer av markföroreningar.<sup>214</sup> Beräkningar från FNs livsmedels- och jordbruksorganisation (FAO) tyder på att matproduktionen i världen behöver öka med cirka 70 % fram till år 2050. Efterfrågan antas vara fortsatt stor även efter år 2050, därmed kommer det att behövas ytterligare 100 till 250 miljoner ha odlingsbar mark fram till år 2080.<sup>215</sup> Dessa siffror blir än mer problematiska då man bara inom EU räknar med att arealen jordbruksmark kommer att minska med 20 miljoner ha till år 2030, en minskning som motsvarar 11 procent av den totala arealen.<sup>216</sup> Dessutom finns det närmare 1 miljard människor som inte får en fullvärdig näringstillförsel, medan andra lever i överflöd.<sup>217</sup> Således behöver både produktionen av livsmedel öka och fördelningen av livsmedel bli bättre.

### *Ökat skydd eller inte?*

Länsstyrelsen i Skåne presenterade år 2012 de skånska åtgärderna för att uppnå de svenska miljömålen och en av åtgärderna var en nollvision vad gäller exploatering av jordbruksmark.

---

<sup>209</sup> Larsson et al. (2014)

<sup>210</sup> SOU 2014:50.

<sup>211</sup> SCB (2013)

<sup>212</sup> Kirchmann et al. (2014)

<sup>213</sup> Larsson et al. (2014)

<sup>214</sup> SOU 2014:50

<sup>215</sup> Slätmo et al. (2012)

<sup>216</sup> Rapport 2013:35

<sup>217</sup> Ibid.

Upprinnelsen till åtgärden var enligt länsstyrelsen i Skåne att anspråket på landsbygden var stort och att Skåne håller på att få en allt mer urbaniserad landsbygd. Vidare visade länsstyrelsens siffror att upp till 25 procent av nybyggnationen i Skåne sker utanför tätorterna, mycket i likhet med urban sprawl, vilket medför ökade transportbehov, energianvändning samt att samhällsservice blir svårt att bibehålla och upprätta. Vad gäller jordbruksmarkens värde framförde man att det är en värdefull resurs, en viktig del av det skånska kulturlandskapet och en förutsättning för det skånska näringslivet. Länsstyrelsen menade vidare att de skånska kommunerna i sina översiktsplaner behöver ta större hänsyn till jordbruksmarken, både som produktionsresurs och i landskapsbildsperspektiv. Således föreslogs en nollvision för exploatering av den allra mest värdefulla åkermarken samt att huvuddelen av kommande exploatering i Skåne skulle ske inom befintliga tätorter.<sup>218</sup>

Även om länsstyrelsen i Skåne har gjort ett tydligt ställningstagande har det på nationell nivå varit svårare att få gehör för ett utökat skydd för åkermark. År 2009 valde Miljödepartementet att inte gå vidare med frågan om att upphöja god åkermark till riksintresse, vilket övervägdes i Miljömålsberedningen.<sup>219</sup> Trots detta lyfter Boverket fram att vi i framtiden kommer att behöva mer jordbruksmark för att tillgodose behovet av matproduktion. I de norra- och mellerstadelarna av landet kommer detta att leda till att "nedlagd" mark återtas i produktion, trots en relativt låg avkastning. I södra Sverige kommer behovet av att bevara den odlingsbara marken i stället leda till att en mer noggrann avvägning mellan olika samhällsintressen måste ske. Som metod för att hanterat frågan förordar Boverket förtätning och att nybebyggelse främst bör ske i stationsorter och knutpunkter för kollektivtrafik. Dessutom efterfrågar Boverket en större långsiktighet i fråga om planering och förvaltning av den storstadsnära landsbygden.<sup>220</sup>

Enligt KSLA har jordbruksmark som exploaterats tredubblats på 10 år och årligen exploateras runt 600-700 ha jordbruksmark i Sverige.<sup>221 222</sup> KSLA menar att det är högst troligt att denna utveckling kommer att fortsätta, då en stor del av de svenska tillväxtkommunerna ligger i

---

<sup>218</sup> Länsstyrelsen Skåne (2012)

<sup>219</sup> Larsson et al. (2012)

<sup>220</sup> Boverket (2012a)

<sup>221</sup> Slätmo et al. (2012)

<sup>222</sup> Rapport 2013:35

områden med jordbruksmark runt omkring tätorterna. Sammanställning gjord år 2010 från skånska kommuners översiktsplaner visar exempelvis på att upp till 9 000 hektar jordbruksmark kommer att exploateras under de närmaste 20–30 åren.<sup>223</sup> Enligt länsstyrelsen Skåne har 13 000 ha jordbruksmark bebyggts under åren 1962-2000 13 000 ha, det vill säga 7 procent av den högst klassificerade jordbruksmarken.<sup>224</sup> Även i Halland har en stor andel jordbruksmark kommit att exploaterats. Under perioden 2006-2010 är Halland det län som exploaterat störst andel av den befintliga jordbruksmarken.<sup>225</sup> Forskning från SLU Alnarp visar vidare att endast cirka 20 % av Sveriges kommuner har en policy för skydd av jordbruksmark. Forskningen visade även att policys om skydd av jordbruksmark framför allt återfinns i norra Sverige och skogsområde. Således saknas policys för skydd av jordbruksmark i områden med den bästa jordbruksmarken och där exploateringstrycket är som störst.<sup>226</sup>

### *Klimatförändringar*

I takt med att klimatförändringarna får större och större påverkan kommer anspråket på odlingsbar jordbruksmark troligen att öka. För Sveriges del kommer klimatförändringarna till vis del, framför allt inledningsvis, skapa mer gynnsamma odlingsförhållanden. Globalt sätt är det framför allt i nordvästra- och central Europa samt några områden i Nord- och Sydamerika som odlingsförhållandena kommer att bli mer gynnsamma. Det är även av stor betydelse att markslitage är lågt, lågt markslitage innebär att det inte är säkert att mark som användas idag kommer att kunna brukas i framtiden. De två största orsakerna till markslitage är vatten- och vinderosion.<sup>227</sup> Ur detta perspektiv är den svenska och skånska jordbruksmarken högtintressant, beräkningar visar att den skånska jordbruksmarken är upp till tio gånger mer bördig än den genomsnittliga europeiska jordbruksmarken.<sup>228</sup> Därutöver har åkermarken i Norden en generellt hög kvalitet, tillgången till vatten god, en bra struktur samt att brukandet av jorden har varit skonsamt i jämförelse med andra länder.

---

<sup>223</sup> Slätmo et al. (2012)

<sup>224</sup> Larsson et al. (2012)

<sup>225</sup> Rapport 2013:35

<sup>226</sup> Larsson et al. (2012)

<sup>227</sup> Hudson (1995)

<sup>228</sup> European Commission (2012)



Miljömålsberedningen delbetänkande (SOU 2014:50) föreslog att arbetet med att bevara och upprätthålla en hållbar markanvändning måste ske på europeisk nivå inom ramen för EUs gemensam jordbrukspolitik.<sup>229</sup> Sett ur ett globalt perspektiv kan närmast sägas att Sverige och andra länder i norra Europa har ett globalt ansvar att se till att vi har kvar vår goda jordbruksmark och inte att bebygga den.

### *Trygg livsmedelsproduktion?*

Enligt KSLA har vi i Sverige tillgång till 0,3 ha åkermark per person. Dock är detta inte tillräckligt för att trygga livsmedelsförsörjningen i förhållande till den konsumtion vi har idag. Räknar vi med import av mat förbruk vi cirka 0,4 ha per person i Sverige. Således använder vi cirka 1 miljon ha mer än vad vi har tillgång till inom landet och åkermarken vi har i Sverige räcker inte till för att producera den mat vi konsumerar. Globalt sett är tillgången på åkermark per person än mindre, cirka 0,21 ha per person. Efterfrågan på livsmedel ökar med 2 procent per år, samtidigt ökar produktionen bara med 1 procent per år.<sup>230 231</sup> Ytterligare en aspekt av är att de livsmedel som produceras utanför Sverige inte lever upp till de lagkrav som ställs på svenska producenter. Genom historien har lantbruket kunnat effektivisera produktionen och få större och större skördar. I fortsättningen kommer dock lantbrukarna inte kunna öka skördarna i samma utsträckning och inte heller kunna möta efterfrågan i samma utsträckning.<sup>232</sup> Att all livsmedel som konsumeras inte går att producera i det egna landet är inte ett nytt fenomen, men vad som är nytt och som kan komma att växa allt mer är fenomenet *land grabbing*. Land grabbing har blivit en metod för rika länder att säkerställa sin livsmedelsförsörjning. Detta genom att rika länder och/eller företag köper upp mark i fattigare länder för att där producera vad hemma marknaden efterfrågar. Land grabbing leder till att den inhemska befolkningen gå minste om mark, möjlighet till försörjning och till eget brukande av mark men kan även leda till tvångsflyttningar.<sup>233</sup> Vylander menar att det finns en stor risk för en fortsatt spekulation

---

<sup>229</sup> SOU 2014:50

<sup>230</sup> Slätmo et al. (2012)

<sup>231</sup> Kirchmann et al. (2014)

<sup>232</sup> (red.) Johansson. (2010)

<sup>233</sup> Equitable Cambodia and Inclusive Development International. (2013)

av fattiga länders jordbruksmark av länder så som Kina, Sydkorea, Sverige och oljestaterna.<sup>234</sup>

Sverige hade fram till år 1989 ett självförsörjningsmål för livsmedel som avsåg att se till att Sverige under fredstid skulle upprätthålla en självförsörjningsgrad om 80 procent.<sup>235 236</sup> Vid utbrottet till andra världskriget var Sverige mer eller mindre självförsörjande på livsmedel. Trots att bl.a. Flygare och Isacson menar att välfärdsstaten hade en ganska negativ syn på det svenska jordbruket förde man en politik under större delen av 1900-talet som bidrog till att beredskapsmålet upprätthölls. Beredskapsmålet bestod i att Sverige, i fall av kris, skulle vara självförsörjande av livsmedel upp till tre år. Genom inträdet i EU kom dock de svenska beredskapslagren och mål om självförsörjning att avvecklas. Enligt CAP finns det mål om att trygga livsmedelsförsörjningen, men inga gemensamma livsmedelslager för beredskap. SOU 2009:3 *Ransonering och prisreglering i krig och fred* konstaterar dock att risken för att Sverige hamnar i kris och längre isolering är liten, men att Sveriges beroende av insatsvaror till jordbruksproduktionen är det område där vi är som mest utsatta. Myndigheten för samhällsskydd och beredskap konstaterade å sin sida år 2011 att förändringar i den svenska livsmedelsproduktion och distribution under de senaste decennierna medför en ny sårbarhet. Myndigheten konstaterade även att det saknas myndighetsansvar för livsmedelsförsörjning vid längre kriser samt att det inte finns någon som ansvarar för vår nationella självförsörjningsgrad.<sup>237</sup> Sverige har således sedan länge stått utan någon nationell strategi om hur landets befolkning ska ha tillgång till livsmedel och den totala självförsörjningsgraden ligger nu på runt 50 procent. Tillsammans med Norge är den Svenska självförsörjningsgraden lägst i Europa, samtidigt som Norge har en lägre andel åkermark.<sup>238</sup> Men frågan om svensk livsmedelsstrategi har åter blivit aktuell och under vintern 2015 bjöd landsbygdsminister Sven-Erik Bucht in olika representanter från livsmedelskedjan för att starta arbetet med att ta fram en ny livsmedelsstrategi. Strategin skall vara färdig våren 2016 och syfta till att stärka och utveckla den svenska matproduktionen samt att skapa jobb och hållbar tillväxt i hela landet.<sup>239 240</sup>

---

<sup>234</sup> de Vylander (2012)

<sup>235</sup> Kirchmann, et al. (2014)

<sup>236</sup> Rapport 2013:35

<sup>237</sup> Isaksson (2012)

<sup>238</sup> Tiefensee (2012)

<sup>239</sup> ATL (2015)

Sammantaget är konsumtion av livsmedel en grundfaktor i fråga om hållbar markanvändning och hållbar utveckling.<sup>241</sup> Hållbar markanvändning innebär även att se till vårt globala ansvar. Dels har vi god jordbruksmark i Sverige som borde användas till en hållbar och säker jordbruksproduktion. Dels bör länder med goda markförhållanden spara marken, se sitt ansvar och inte bebygga den.

### *Kritik mot 3 kap 4 § MB*

Boverket, SOU 2014:50 och Jordbruksverket lyfter samtliga fram vikten av att 3 kap 4 § MB måste tillämpas fullt ut, vilket de anser inte görs idag. År 2009 presenterades Miljömålsberedningen som bl.a. undersökt huruvida det fanns skäl till att uppgradera jordbruksmark till riksintresse eller ej? Utredningen fann att så inte var fallet, att skyddet av jordbruksmark genom 3 kap 4§ MB var tillräckligt starkt om lagen användes i rätt utsträckning. Utredningen konstaterade även att 8 § Jordförvärvslagen innebär att kommuner inte får hindras att köpa jordbruksfastigheter om det behövs för utveckling av tätbebyggelse. Således skulle det rättsliga förhållandet mellan stat kommun komma att ställas till sin spets om jordbruksmark fick status som riksintresse. Därigenom hade även jordförvärvslagen behövts ändras. Vidare fastslogs att antingen länsstyrelserna eller Jordbruksverket ska se till att kommunerna genomför tillräckliga utredningar vad gäller avvägning mellan en fortsatt jordbruksdrift eller exploatering av jordbruksmark.<sup>242</sup>

Resultatet från Jordbruksverkets undersökning, Väsentligt samhällsintresse? visar att kommuner i Sverige generellt är dåliga på att bedöma jordbrukets ekonomiska värde, värdet av att bibehålla sammanhållna jordbruksfastigheter, jordbruksmarkens natur- och kulturmiljövärden samt jordbrukets värde för framtida livsmedelsförsörjning. Undersökningen visade även att en stor del av de kommuner som inte förde ett kvalitativt resonemang om jordbruksmarkens värde ligger i slättbygderna, däribland Malmö, Kalmar, Linköping och Uppsala. Och även om kommunerna förde ett resonemang om jordbruksmarken och dess vikt exploaterades jordbruksmark. Således verkade det inte spela någon roll hur kommunerna

---

<sup>240</sup> Regeringskansliet, pressmeddelande (2015)

<sup>241</sup> SOU 2014:50

<sup>242</sup> Rapport 2013:35

beskrev jordbruksmark, den exploaterades likaväl. Jordbruksverkets undersökning visade även att kommunernas tjänstemän ofta saknar kunskap om jordbruksproduktionen som bedrivs i den egna kommunen.<sup>243</sup>

Varför exploateras jordbruksmark då? Det som kommunerna generellt angav som *ändamål* var byggande av småhus den största andelen (67 procent), industri- eller företagsetableringar (50 procent) och byggande av flerbostadshus (41 procent). Som huvudanledning till *att* jordbruksmark exploaterades angav kommunerna att det främst var för att jordbruksmarken specifikt hade efterfrågats (36 procent), att det redan fanns lämpliga jordbruksfastigheter kommunal ägo (35 procent), att annan mark inte var lämplig ur pendlings- eller transportsynpunkt (30 procent) samt ”andra skäl” (26 procent). Andra skäl var exempelvis närhet till befintlig bebyggelse och infrastruktur. Länsstyrelserna angav dock som främsta anledning att jordbruksmark var billigare än annan mark. Vidare angav länsstyrelserna att en generell nationell avsaknad av mål och tydlig jordbrukspolitik spiller över på hanteringen av jordbruksmark. Utredningen konstaterade även att det inte bara är de svenska kommunerna som har olika hantering och strategi vad gäller jordbruksmark, även länsstyrelserna har olika synsätt.<sup>244</sup>

Jordbruksmark är inte av riksintresse och inte heller finns det något tydligt miljömål kopplat till åkermarken i Sverige. Därmed saknas en samlad bild, ställningstagande och mål om en av våra mest grundläggande naturresurser. Utredningen konstaterade att införande av ett miljömål för åkermark skulle innebära en betoning och tydliggörande av åkermarken som ändlig resurs som både måste vårdas och värnas.<sup>245</sup> Miljömålsberedningen delbetänkande, SOU 2014:50, menar att en långsiktigt hållbar markanvändning är avgörande för att vi ska uppnå flertal av de övriga miljömålen. Vidare slår delbetänkandet fast att det är nödvändigt att vi har kvar det svenska jordbruket för att kunna uppnå en hållbar markanvändning. Därför föreslår delbetänkandet bl.a. att PBL ska förtydliga vikten av jordbruksmark och att 3 kap 4 § MB ska tillämpas i större utsträckning. Jordbruksmark blir enligt delbetänkandet fortsatt inte ett riksintresse, men dess betydelse poängteras än mer. Vidare framförs att, även om jordbruket är

---

<sup>243</sup> Rapport 2013:35

<sup>244</sup> Ibid.

<sup>245</sup> (red.) Johansson. (2010)

en stor bidragare till en del av de miljöproblem, kan inte dessa problem lösas enbart inom produktionslandskapet.<sup>246</sup> Vi måste även se till det omkringliggande landskapet och dess strukturer.

### *Internationell utblick*

Som nämndes i stycket *Förtätning och urban sprawl* arbetar EU för att förhindra tätortsutglesning. Rapporten *Väsentligt samhällsintresse?* tittade även på gällande lagstiftning i andra europeiska länder och ser vi till grannlandet Danmark har man där en mer restriktiv hållning till exploatering av jordbruksmark. Detta kan hänga samman med att jordbruket och exporten av jordbruksprodukter är en betydande del av danska BNP, cirka 3 procent. Vad gäller planering är Danmark sedan 1970-talet indelat i zoner, *byområder*, *sommerhusområder* och *landområder*. Syftet med indelningen var att förhindra en spridd och ostrukturerad bebyggelse. Således uppmärksammades redan för 40 år sedan problematiken med urban sprawl och således har även jord- och skogsmark kommit att skyddas i stor utsträckning. Därtill finns även lagstiftning som explicit syftar till att skydda jordbruksmark.<sup>247</sup>

Ser vi till Storbritannien och framför allt England finns ett system med så kallade Green Belts vilket bl.a. har till syfte att förhindra spridd och ostrukturerad stadsbebyggelse och på så sätt bevara landsbygden. Cirka 13 procent av den totala landytan i England består av Green Belts. Green Belts innebär dock inte ett totalt förbud mot exploatering, men nybyggnationen skall begränsas. Vidare visar forskning att upp 80 procent av nybyggnationen skedde på så kallad återanvänd mark under åren 2009-2010. Jordbruksverket menar att det i England finns en tydlig politisk styrning som i de övergripande processerna väger tyngre än hinder i form av saneringskrav och likande.<sup>248</sup>

Ser vi till Tyskland, som är en av världens största producenter av jordbruksprodukter, finns det regeringsmål sedan år 2002 om att minska exploateringen av jordbruksmark. Från 110 hektar per dag till 30 hektar per dag fram till 2020, men målet är inte juridiskt bindande. En viss

---

<sup>246</sup> SOU 2014:50

<sup>247</sup> Rapport 2013:35

<sup>248</sup> Ibid.

minskning av exploatering har märkts sedan år 2004, år 2010 låg exploateringstakten på runt 80 ha per dag. Således är det inte troligt att målet kommer att uppnås till år 2020.<sup>249</sup>

Efter att ha tittat på andra europeiska länders lagstiftning konstaterade Jordbruksverket att skydde i stor utsträckning beror på respektive lands historia och dess politikernas ambitioner. Vidare ligger, enligt Jordbruksverket, en stor del av problematiken i det kommunala planmonopolet och att vi i Sverige mer eller mindre helt saknar någon form av fysisk planering på regional nivå.<sup>250</sup> Således är det både planeringssystemen och lagstiftningen samt politik och historia som avgör skyddet av jordbruksmark. Slutligen menar ESPON att det är av stor vikt att Europas jordbruksmark bevaras då det är en tillgång av enorm betydelse. Även i fråga om samspelet och relationen mellan stad och landsbygd är det viktigt att bevara jordbruksmark. För konsumenternas del ger det en öka insyn och möjlighet att själva “kontrollera” att maten vi köper är av god kvalitet.<sup>251</sup>

### *Köp och sälj jordbruksmark*

#### *Jordförvärvslagen*

Köp och försäljning av jordbruks- och skogsfastigheter styrs av bestämmelserna i Jordförvärvslagen. Anledningen till att denna lag är jord- och skogsbrukets betydelse för samhället i stort. Fysiska personers möjlighet att köpa mark reglerades sedan år 1945 i jordförvärvslagen. Nuvarande jordförvärvslags (1979:230) huvudsyfte är att främja sysselsättning och bosättning i glesbygden. Lagen syftar även till att bevara balansen mellan fysiska och juridiska personer vad gäller markägandet. Vad gäller sysselsättning och bosättning i glesbygden fungerar lagen så att en eventuell köpare som kommer utifrån och inte har för avsikt att bosätta sig på orten kan under vissa förutsättningar få avslag på sin önska att köpa. Jordförvärvslagens andra syfte är att bevara balansen i markägandet mellan fysiska personer och juridiska personer, och lagen är tämligen restriktiv vad gäller juridiska personers förvärv från fysiska personer. Jordförvärvslagen ger endast tillstånd om vissa, speciella förutsättningar är uppfyllda. Vad gäller kommuners köp av jord- och skogsfastigheter gäller att

---

<sup>249</sup> Rapport 2013:35

<sup>250</sup> Ibid.

<sup>251</sup> ESPON (2006)

kommunen ska kunna visa att en fastighet på något vis krävs för tätbebyggelse med hänsyn till framtida utveckling. Således är prövningen av kommunala förvärv inte är lika strikt som för andra juridiska personer.<sup>252</sup>

Värt att notera är att före år 1979 jordförvärvslag behövde inte kommunerna förvärvstillstånd. Men då kommuner kom att köpa upp stora arealer kom lagstiftningen även att inkludera dem, om än mindre strängt. Således kan vi än idag se spår av tiden före år 1979 i med många kommuners stora markinnehav.<sup>253</sup> Jordbruksverket menar att det är en försvårande situation att det finns en stor kommunal ägardominans i tätortsnära lägen. Detta då jordbruksföretagen tvingas bli arrendatorer, ofta på korta kontrakt och där den framtida markanvändningen är osäker. Detta kan skapa en ovilja till investeringar i byggnader och maskiner eller att vårda kulturmiljö och biologisk mångfald. Vidare kan det bli svårare för jordbruksföretagen att genomföra eventuella skifte i produktionsinriktning. Översiktsplaner som saknar tydliga ställningstaganden angående markanvändningen kan även leda till spekulation av jordbruksfastigheter och höjda markpriser.<sup>254</sup>

## *Ekonomi*

Av Sveriges jordbruksföretag var år 1999 nästan hälften helägda och nästan lika många kombinerade egen mark med arrende. Endast en liten del av jordbruksföretagen är rakt igenom arrende. Traditionellt har arrendegårdarna stått för cirka en tredjedel, men den siffran har nu kommit att minska. Andelen som brukar både egenägd och arrenderar mark har istället kommit att ökat. Att arrendera mark innebär en vis form av flexibilitet, men på gott och ont. Framför allt är det svenska kyrkan, universiteten samt staten som äger de gårdar, skog och åkermark som arrenderas ut, exempelvis är Lunds stift den största jordägaren i Skåne.<sup>255 256</sup>

---

<sup>252</sup> Rapport 2013:35

<sup>253</sup> Ibid.

<sup>254</sup> Ibid.

<sup>255</sup> Flygare et al. (2003)

<sup>256</sup> Lunds stifts prästlönetillgångar (2010)

Ser vi till priset på åker- och betesmark har utvecklingen under de senaste åren gått mot en generellt lägre prisbild.<sup>257</sup> Under 2014 kom dock priset på åkermark att åter öka. Som följer av sammanställning gjord av LRF Konsult har det genomsnittliga priset på åkermark stigit med 4 procent under år 2014. Medelpriset på åkermark för hela Sverige ligger på 110 000 kr per ha, vilket är att jämföra med medelpriset för den allra bördigaste marken som ligger på 298 000 kr per ha. Den allra bördigaste åkermarken i södra Skåne har dock betingat hela 450 000 kr per ha under år 2014 och den billigaste åkermarken, som vi finner i Norrlands inland, ligger på runt 16 000 kr per ha.<sup>258</sup> Det finns alltså stora nationella skillnader. Vad gäller arrendepriserna ser de i mångt och mycket ut som köppriset. Arrendepriserna är högst i Skåne tillsammans med Halland, och lägst i Norrland. Genomsnittspriset per ha i södra Sverige var år 2014, 4 361 kr/ha, medan man i övre Norrland får betala 367 kr per hektar. Sedan Sveriges inträde i EU har arrendepriserna fördubblats.<sup>259</sup>

Sett explicit till Söderslätt har priserna på både mark och arrenden kommit att skjuta i höjden. Länsstyrelsen i Skåne menar att denna utveckling framför allt gynnar nuvarande ägare och försvårar för nya yrkesverksamma. Vidare menar länsstyrelsen att det storstadsnära boendet kommit att medföra att ägande av mark på Söderslätt ses som en finansiell investering. Vid försäljning av lantbruksfastighet spelar boendet nu en allt större roll och avkastningen från produktionen spelar en mindre roll.<sup>260</sup>

### *Jordbruksarrenden*

Jordbruksarrende innebär en skriftlig upplåtelse av jord när jorden upplåts till en brukare mot ersättning och regleras i enlighet med bestämmelserna i jordabalken kap 9. Arrendepriiset skall alltid vara fastställt i arrendeavtalet och alltid betalas i pengar. Tidigare var det vanligt att arrendatorn betalade arrendet genom varor eller genom arbetskraft.<sup>261</sup> Syftet med upplåtelsen skall alltid vara att bruka marken och ingenting annat. Både upplåtelse av åkermark och av betesmark räknas som jordbruksarrende. Man skiljer även på gårdsarrende och sidoarrende,

---

<sup>257</sup> Jordbruksverket (2014b)

<sup>258</sup> Land (2015)

<sup>259</sup> Jordbruksverket (2015b)

<sup>260</sup> Länsstyrelsen Skåne (2007)

<sup>261</sup> Arrendenämnden (2014a.)



där gårdsarrende innebär att det även ingår en bostad för arrendatorn.<sup>262</sup> Enligt SCB finns det runt 90 000 sidoarrenden i Sverige.<sup>263</sup> Ett jordbruksarrende kan upplåtas av både juridiska och fysiska personer. Dock kan det aldrig bli aktuellt för en juridisk person att inneha ett gårdsarrende. Vidare gäller stränga formkrav för arrendeavtal, avtalen måste vara skriftliga, muntliga avtal gäller inte.<sup>264</sup> Skulle tvister uppstå är det Arrendenämnden som medlar och avgör.<sup>265</sup> Enligt tradition får den nye arrendatorn alltid tillträde till arrendet den 14 mars, den så kallade fardagen, även om avtalet slutits tidigare. Den tidigare arrendatorn ska ha lämnat arrendet senast den 13 mars, så att den nya arrendatorn får tillgång till det nya årets skörd.

Ett arrendeavtal skall alltid ingås på bestämd tid och gäller som regel på fem år, även avtal som löper tillsvidare eller på arrendatorns livstid gäller som femårsavtal. Lagen om femårsavtal är relativt strikt och endast i enstaka fall ger arrendenämnden dispens och rätt att frångå femårsavtal. Enligt SCB finns det runt 10 000 sidoarrenden som löper på ett år eller kortare och som anledning till den korta avtalstiden uppges ofta möjligheten att slippa besittningsskydd.<sup>266</sup> Vid gårdsarrende gäller dock alltid arrende på fem år eller längre, skulle ett avtal upprättas om kortare tid än fem år gäller ändå avtalet på fem år. Vid sidoarrenden ska avtalstiden vara fastbestämd, men här finns inga krav på minimitid. Vidare får arrende inte ingås på längre tid än 25 år. Viktigt att notera är att arrendeavtalen gäller från den dag då avtalet ingås och inte från tillträdesdagen. Har maxtiden överskridits upphör avtalet inte per automatik, däremot har både arrendator och jordägare rätt att säga upp avtalet. När ett arrendeavtal sägs upp upphör det att gälla på den fardag som inträffar närmast efter sex månader från uppsägningsdagen.<sup>267</sup> Vidare gäller att arrendeavtal som ingås på längre tid än ett år omfattas av besittningsskydd. Således har arrendatorn som huvudregel rätt att få avtalet förlängt. Vid sidoarrende på max ett år saknar dock arrendatorn besittningsskydd och inte rätt till förlängning av avtalet.<sup>268</sup>

---

<sup>262</sup> Arrendenämnden (2014d.)

<sup>263</sup> Land (2014)

<sup>264</sup> Arrendenämnden (2014d.)

<sup>265</sup> Arrendenämnden (2014e.)

<sup>266</sup> Land (2014)

<sup>267</sup> Arrendenämnden (2014b.)

<sup>268</sup> SOU 2014:32

Vad gäller investeringar får arrendatorn, med tillstånd från Arrendenämnden, lov att göra investeringar under förutsättning att det gäller byggnader, markanläggningar och/eller jord. Men det finns krav om att investeringen måste bli lönsam på längre sikt. Vid tvist om investeringar är det arrendatorns intresse av att göra investeringen som styr och inte markägarens intresse av att inte genomföra den. Men vid arrende som är ett år eller kortare kan Arrendenämnden inte ge tillstånd till investeringar. Har de investeringar som arrendatorn velat göra medfört att värdet på mark och fastighet ökat är arrendatorn skyldig att godta en höjning av arrendepriset.<sup>269</sup> Precis som i hyreslagstiftningen förverkas arrenderätten om arrendatorn missköter sina åtagande jämt emot markägaren.<sup>270</sup>

I juni 2014 presenterades en ny arrendeutredning, SOU 2014:32, för dåvarande justitieminister, Beatrice Ask. Upprinnelsen till utredningen hittar vi i det faktum att arrendepriset bestäms i pengar. Detta medför att priset inte grundas på jordbrukets resultat eller på faktorer som har direkt betydelse för jordbrukets resultat, så som priserna på jordbruksprodukter, driftskostnaderna och EU-stöd. Således är arrendepriset inte resultatbaserat idag. Enligt utredningen har såväl markägare som arrendatorer kritiserat dagens prissättning.<sup>271</sup> Utredningen föreslår bl.a. att stärka arrendatorernas ställning och möjligheter till mer långsiktiga investeringar. Detta då det finns en bakomliggande kritik mot att ettåriga arrendeavtal utan besittningsskydd drivit upp arrendepriserna. Samtidigt föreslår utredningen att stärka markägarens roll genom att göra det enklare att återta mark för eget brukande. Utredningen föreslår att besittningsskyddet ska gälla alla tidsbestämda arrenden, även arrende med avtalstider på ett år eller kortare tid. Förslaget syftar till att ta bort markägarnas incitament att upprätta korta sidoarrende. På en annan punkt blir dock besittningsskyddet svagare vad gäller sidoarrende. I med förslaget slipper nämligen markägaren riskera att arrendenämnden prövar om en arrendator kan sägas upp eller om markägaren själv vill bruka marken. Markägaren får rätt att bryta besittningsskyddet vid försäljning av mark. Vidare ska markägaren även få rätt att göra mindre ändringar i avtalet utan att delgivning sker, något som idag är ett krav. Vad gäller priset på arrende föreslås att detta ska kunna kopplas till

---

<sup>269</sup> Arrendenämnden (2014d.)

<sup>270</sup> Arrendenämnden (2014c.)

<sup>271</sup> SOU 2014:32

prisutvecklingen på spannmål i stort, alternativt annan produkt arrendatorn producerar.<sup>272</sup> I dagsläget finns det inget beslut fattat och inte heller något datum om när beslut väntas, utredningen föreslår att de nya reglerna gäller från och med den 1 juli 2016. Slutligen är förhoppningen med den nya regleringen att jordbruksarrende ska bli mer attraktivt för både markägare och arrendatorer, samt att utbudet av mark för jordbruksarrende ska öka.<sup>273</sup>

Som tidigare nämnts har andelen lantbruksföretag helt baserade på arrende minskat i Sverige. En kombination där man brukar både egenägd och arrenderad mark har blivit allt vanligare. Som en bieffekt kan nämnas att priserna på den arrenderade marken stiger. Lantbruksföretag med en kombination av arrende- och egenägdmark har ofta möjlighet att betala mer per ha än ett lantbruksföretag enbart baserat på arrenderad mark.

#### *Vem säljer och vem köper jordbruksmark?*

Då priset på jordbruksmark sett över lång tid har stigit mycket samtidigt som produktionen “garanterar” en årlig avkastning ses jordbruksmark som en säker investering. Och tvärtom; det finns möjlighet för markägaren att sälja marken och göra en god förtjänst. En parameter som ibland glöms bort är att det inte alltid är tjänstemän och politiker som vill se exploatering av åkermark. Markägare, även aktiva lantbrukare, kan göra en vinst i att sälja marken för exploatering och därigenom få ut ett högre pris per ha som tomtmark än om marken säljs som åkermark. Förtjänsten av försäljningen till exploatör kan innebära att ett mindre bortfall av åkermark mer än väl vägs upp av köpeskillingen. Därigenom kan det ligga i lantbrukarens intresse att sälja åkermark för exploatering. Jordbruksföretag går ofta i arv, men det finns så klart även tillfällen där barn inte finns, inte vill eller kan ta över. Även i dessa fall säljs åkermark. Vi har dessutom en situation där det ofta är en granne eller ett närliggande jordbruksföretag som köper jordbruksmark alternativt arrenderar marken. Den som redan har mark och en jordbruksproduktion kan lättare täcka de höga markpriserna.<sup>274</sup>

---

<sup>272</sup> Land (2014)

<sup>273</sup> SOU 2014:32

<sup>274</sup> Muntlig källa, Nilsson 2015-03-03

### *EU påverkar*

Under år 2015 kommer det nuvarande systemet med EU-bidrag att förändras, bl.a. kommer det så kallade gårdsstödet förändras och en nationell utjämning att ske. För att vara berättigad stöd behövs så kallade stödrätter, en stödrätt är i regel en ha och lantbrukaren måste inneha minst fyra ha för att vara berättigad stödet.<sup>275</sup> Det tidigare gårdsstödet byggde på jordbruksmarkens avkastning i ett historiskt perspektiv, således har gårdsstödet varit högst i de bördigaste delarna av landet och lägst i de mindre bördiga delarna. Systemet grundas på att den som producerar mest också är den som förlorar mest på subventionerna till konsument. I det nya gårdsstödet kommer stödet per ha vara lika stort i hela landet samt att lantbrukare med nötköttsproduktion kommer få ett extra stöd per djur. Syftet med ändringen är enligt Jordbruksverket att öka konkurrenskraften i det svenska jordbruket samt att öka miljönyttan.<sup>276</sup> Dock kommer det inte endast ske en nationell utjämning utan även en generell sänkning av stöden i hela EU. Grovt räknat blir stöden 1000 kr mindre per ha i Sverige under år 2015 och sedan ytterligare sänkning under år 2016. Den nationella utjämningen av stöden skulle kunna medföra en viss utjämning på pris- och arrendebilden, speciellt om avräkningspris på spannmål inte höjs med motsvarande belopp.<sup>277</sup>

Vad gäller den ekonomin är det tydligt att priserna är väldigt höga och investeringarna som behövs för att starta ett jordbruksföretag är väldigt stora. På så sätt kan det vara svårt för utomstående och personer utan koppling till lantbruk att slå sig in och få möjlighet att bruka jord.

---

<sup>275</sup> Ds 2014:6

<sup>276</sup> Ibid.

<sup>277</sup> Muntlig källa, Nilsson. 2015-03-03

## Sammanfattande diskussion av kapitlet

Som följer av detta kapitel har en stor del åkermark kommit att ”försvinna” allt sedan peaken under 1900-talets mitt. Viktigt att ha i åtanke är att anledningen till att jordbruksmark försvinner är olika beroende på var i landet vi är och får således även olika konsekvenser. Åkermark som växer igen kan, om och när det är ekonomiskt försvarbart, omvandlas till åkermark. Däremot kan åkermark som bebyggs eller asfalteras inte omvandlas eller återställas.

Olika instanser och utredningar pekar på olika håll, en del menar att det behövs mer skydd och andra att skyddet av åkermark är tillräckligt. Klart är dock att högklassig åkermark exploateras och att detta kommer fortsätta. En intressant aspekt är att det kommunala planförfarandet vanligen har en tidshorisont på 10-20 år. Dessutom har man varken ett regionalt, nationellt eller globalt perspektiv, som regel ser översiktsplanen enbart till den enskilda kommunens intresse.<sup>278</sup> På så sätt fattas kortsiktiga mål och kopplar vi planförfarandet till jordbruksproduktionen, är det tydligt att det uppstår en problematik. Rapporten Väsentligt samhällsintresse? lyfter ytterligare en anmärkningsvärd aspekt; kommuner och länsstyrelser ger olika anledning till varför jordbruksmark exploateras. Rapporten pekar även på att en del av problematiken ligger i att de svenska kommunerna har planmonopol. Vidare finns det inget miljömål som är kopplat till jordbruksmarken även om just jordbruksmarken påverkar en rad av våra andra miljömål. Inte heller klassas jordbruksmark som ett riksintresse. Det förefaller att frågan om jordbruksmark faller mellan stolarna och att det finns dålig kunskap om jordbruksmark. Men det är kanske inte enbart på kommunerna kunskap saknas utan även på statlig nivå. Genom att se till hur andra länder runt om i Europa hanterat frågan är det uppenbart att olika länder valt olika vägar. I likhet med Flygare och Isacson konstaterade Jordbruksverket att synen på jordbruk och skydd av åkermark i mångt och mycket berodde på respektive lands historia och hur politiken såg på frågan.

Ser vi till jordbruksmarkens prisbild har priserna kommit att stiga väldigt under de senaste åren, framför allt sedan Sverige gick med i EU. Prisbilden påverkar lantbruksföretagen i olika

---

<sup>278</sup> Rapport 2013:35

riktningar, bl.a. medför höga priser och möjlighet till årlig avkastningen att jordbruksmark ses som en bra investering, även för icke lantbrukare. Rationalisering och det faktum att allt färre är verksamma inom jordbruket gör att färre äger mer, och både landskapet och produktionen blir mer storskalig. De höga priserna medför således även att det blir svårare för personer utan direkt koppling till jordbruksmark och kapital att slå sig in i branschen.

Sammantaget konstaterade Jordbruksverket att frågan om bevarande av jordbruksmark hänger samman med samhällets syn på jordbruk i stort. Genom en ökad import av livsmedel och genom att allt färre svenskar är verksamma inom jordbruket har kunskapen om jordbruksmarken minskat. Rapporten menar därför att en omvänd situation där den inhemska jordbruksproduktionen och kunskapen ökar borde leda till en större förståelse för jordbruksmarken. Och där igenom även skyddet av jordbruksmark.<sup>279</sup> Således skulle kanske både en livsmedelsstrategi och en ökad allmän odling leda till en större förståelse. Vidare skulle man även kunna se på frågan om livsmedelsproduktionen ur en etisk synvinkel: är det rätt att vi i Sverige konsumerar mat som odlas i andra länder och under förutsättningar som inte stämmer överens med svensk lagstiftning? Är det rätt att vi i den rika världen ”utnyttjar” fattiga länders jordbruksmark för vår matkonsumtion, samtidigt som vi exploaterar och bebygger världens bästa åkermark?

---

<sup>279</sup> Rapport 2013:35

## Intervjuer

Som nämns i metodkapitlet har jag genomfört fyra olika intervjuer under våren 2015. I detta kapitel redovisas tematiskt de svar som framkommit från intervjuerna. Syftet med intervjuerna var att få en bredare förståelse för de olika respondenternas tankebanor. Jag har efter respondenternas svar utarbetat teman för att förhoppningsvis, skapa en lättöverskådlig struktur och möjliggör för läsaren att ta del av respondenternas svar ”samtidigt”. I bilaga återfinns intervjuguiderna.

Jag har intervjuat en lantbrukare som arrenderar mark av Malmö stad sedan 1970-talet. Han driver ett lantbruk samt arbetar med växtskyddsrådgivning, både nationellt och internationellt. Intervjun genomfördes på hans kontor i Vellinge, och i texten benämns han som lantbrukaren. Jag har träffat två kvinnor, en yngre och en äldre, som medverkar i Stadsbruk. I texten benämns de som odlare ett och odlare två. Odlare ett, som är den yngre, medverkar i Stadsbruk för andra året och har tidigare jobbat med olika former av stadsodlingsprojekt. Vi träffades på en restaurang på Möllan i Malmö. Odlare två har tidigare också arbetat med odling och mat i olika former, bl.a. som frilansande kock. Henne träffade jag ut vid Stadsbruks odling vid Västra Skrävlinge kyrka. Därutöver har jag intervjuat en av initiativtagarna till Stadsbruk, som även grundat företaget Xenofilia. Henne träffade jag på företagets kontor i centrala Malmö.

### Att arrendera mark av Malmö stad

På frågan om hur det är att driva rationellt lantbruk i närhet av Malmö stad samt på mark som staden äger, svarar lantbrukaren att det normalt inte fungerar dåligt. Men att det är en speciell situation, man vet att marken finns idag men att den ska exploateras (någon gång). Det är en del av spelreglerna. Ser man till arrendekontraktens utformning har lantbrukare som arrendera mark av Malmö stad fått vissa undantag. Tydligast blir det när man ser till kontraktens längd, de skrivs enbart på ett år åt gången. Vidare benämns alla förändringar i avtalet som tillägg. Det första kontraktet upprättades mellan lantbrukarens far och Malmö stad i början av 1970-talet och alla förändringar har sedan dess benämnts som tillägg. I lantbrukarens fall kan arrendet ses som en kombination av sido- och gårdsarrende. Lantbrukaren äger gården själv men arrenderar mark av Malmö stad. Eftersom gården har ett visst kulturhistoriskt värde har det länge funnits

en vilja om att hålla gården och marken sammankopplade. Lantbrukaren påpekar att själva arrendeförhandlingarna ofta sker väldigt nära fardagen. Lantbrukaren menar att det beror på problem inom Malmö stads organisation, där olika förvaltningar ger olika besked. Detta kompenseras till vis del, då priset på arrendena blir efter förhandlingens förhållanden.

Vad gäller driften menar lantbrukaren att han har en otrygg tillvaro och måste tåla alla intrång staden gör på marken, men att han samtidigt får ersättning fullt ut. Samtidigt menar han att de faktiska förhållanderan är sådana att det inte går att driva ett rationellt lantbruk. Långsiktiga marbearbetningsmetoder och insatser för biologisk mångfald är inte försvarbart att genomföra på den arrenderade marken. Även odlarna inom Stadsbruk ett menar att det är problematiskt att arrendekontrakten endast är på ett år, både när de ser till sin egen odling och verksamhet, och dels när de ser till det mer storskaliga jordbruket. Vidare innebär de korta arrendetiderna att andra lagkrav som t.ex. 60 procent vintergröda är svårt att uppnå. Sammantaget menade lantbrukaren att det är störande att kommunen inte förstår hur åkermarken fungerar, även om han får ersättning för olika intrång.

Vad gäller kunskapen om jordbruk hos Malmö stad menar lantbrukaren att det beror på vilken avdelning man tala om. Relationerna med tjänstemännen på fastighetsförvaltningen och delen för lantbruksförvaltning är goda men att det fungerar sämre med stadsbyggnadskontoret. Lantbrukaren menar bl.a. att "Arkitekter och planingenjörer förstår ingenting om lantbruk eller hur åkermarken måste skötas.". Samt att jordbrukets långsiktighet inte går hand i hand med planeringens relativt korta tidshorisont. Lantbrukaren menar att det ofta saknas en förståelse för lantbrukets ekonomiska spelregler och därför kan det som lantbrukare vara svårt att se nyttan i kortsiktiga biologiska åtgärder. Även förändringar i EU-regler påverkar lantbruket och detta finns de ofta lite kunskap om hos de kommunala tjänstemännen.

Lantbrukaren konstaterar slutligen att man är i en väldigt otrygg situation som arrendator men att i hans fall kan finnas en fördel i att gården har ett kulturhistoriskt värde och ett stort bevarande värde. Man måste från stadsbyggnadskontoret ta hänsyn till gården vid kommande förändringar och nya planer.



## Att odla genom Stadsbruk

Jag ställde frågan om varför man väljer man att gå med i Stadsbruk och lägga sin fritid på odling? För odlare nummer ett handlar det mer eller mindre om två aspekter, dels en vilja att vara med och bygga en grönare och mer ekologisk stad. Och dels om att tjäna pengar på sin odling och verksamhet. För odlare nummer två, som tidigare arbetat med mat och livsmedel i olika former, finns det en vilja om att pröva något nytt. Går det att odla i staden? Hur fungerar det rent praktiskt? Båda två framför att mycket även handlar om skapa kunskap och dialog kring odling och livsmedelsproduktion. Att de väljer att medverka i Stadsbruk handlar mycket om att få tillgång till mark, att Stadsbruk blir en språngbräda till något annat, samtidigt som dom får möjlighet att lära sig mer om odling.

På frågan om hur det fungerar att odla genom Stadsbruk är odlarna inte helt positiva till upplägget och utformningen. Bland annat påtalas att det saknas ett tydligt regelverk, prissättningen inom organisationen har varit otydlig och kommit att ändras mycket. Vidare finns det en kritik mot att möten och olika omkring arrangemang tar mycket tid i anspråk.

Ett av huvudsyften med Stadsbruk, och som poängteras av Xenofilia, är just den kommersiella biten. Dock menar odlare nr två att det kanske funnits för mycket fokus på just detta och att det kan vara svårt att både få rätt på odling och det kommersiella under en odlingsäsong. Att man blir stressad av alla krav. Odlare nr två menar därför att arrendetider på ett år är för kort, man hinner inte lära sig både odling och marknaden på bara ett år. Samtidigt menar odlare ett att Stadsbruks upplägg kanske fungerar bra för dom som är nya i företagsvärlden. Stadsbruk erbjuder en säkerhet, men samtidigt en risk att man blir inlåst och inte kan utveckla sitt företag efter eget bevåg. Däremot finns det många fördelar i det praktiska. Man slipper t.ex. köpa olika redskap och får tillgång till kylar och kan kyla sina produkter efter direkt skörd, i enlighet med lagkrav.

De odlare som jag kommit i kontakt med har hittat vägar för försäljning och knutit kontakter med olika restauranger, caféer och hotell i Malmö. Efterfrågan har ibland varit så stor att de inte kunnat möta den. Båda odlarna ser dock att de inte kommer kunna försörja sig på sina odlingar fullt ut som det ser ut just nu och tiden de lägger på odling bl.a. innebär att de fått gå

ner i inkomst. När vi talar om vinst menar odlare nummer ett att man kanske kan se vinst på olika sätt; vad är vinsten för den enskilda personen, samhället, miljön och naturen? Allt behöver kanske inte värderas i pengar.

Från odlare framträder en bild av att medverkan i Stadsbruk är ett sätt att få tillgång till mark som man som privatperson inte kan få i Malmö annars. Stadsbruk social funktion är inte anledningen till att man medverkar. Således är det kanske inte givet att Stadsbruk har den bästa organisationen för odling i stadsmiljö. En av odlarna föreslår att Malmö stad kanske skulle behöva bli bättre på att hitta olika former för arrendekontrakt, kanske kan man gå ihop tio stycken om ett arrende. Alternativt att staden öppnar för att enskilda personer arrenderar mark för odling. Staden borde inte vara så stelbent i fråga om arrende helt enkelt.

## Xenofilias syn på Stadsbruk

Som följer av kapitlet om Stadsbruk är Xenofilia initiativtagare till Stadsbruk och grunden till projektet ligger i företagets intresse för mångfaldsfrågor. Från företaget menar man att det är speciellt svårt för invandrare att få tillträde till odlingsbarmark samtidigt som det finns mycket kompetens och kunskap om odling i denna grupp. Det finns få kommersiella vägar att gå om man inte själv äger mark. Dessutom finns det sociala, ekonomiska och kulturella svårigheter.

Xenofilias praktisk roll är bl.a. att hjälpa enskilda odlare att få ut sina produkter till konsumenterna och att hitta ekonomiska medel som kan möjliggöra odlingarna. Men självklart bygger konceptet på att odlarna måste vara villiga att betala något för tjänster som Xenofilia utför. Xenofilias grundare menar att företagets roll i Stadsbruk kan liknas med ett växthus. Alla odlare är enskilda företag men Xenofilia är taket och ramverket som kan ge möjligheter för odlarna att växa och utvecklas. Odlarna dockar in i ett färdigt koncept och kan välja vad de vill ta del av. Samtidigt poängteras att Stadsbruk är ett nytt företag och en ny företagsform, allt är inte glasklart än, det måste finnas möjlighet till förändring inom organisationen och upplägget. På så sätt finns det fördelar i att arrendekontrakten bara löper på ett år, det möjliggör förändringar och anpassning, menar grundaren. Tvärtom vad odlarna säger menar Xenofilia alltså att arrendekontrakt på ett år är rimligt. Vidare menar man att Stadsodling är ett

flexibelt användande av staden. Att man kan odla marken i väntan på att något annat kommer. Planförfarandet är ofta långt och varför inte använda marken till odling istället för att det bara blir ett tomrum?

På frågan om vad det finns för fördelar med Stadsbruk menar Xenofilia att det finns fördelar på olika nivåer. Staden får t.ex. en ökad ekologisk hållbarhet, med mer närodlat och ekologisk mat, vilket är positivt även ur stadens pr-synvinkel. Stadsbruk bidrar även till en social hållbarhet, framför allt för människor i utanförskap som får möjlighet att komma in i en gemenskap. Slutligen skapas även ekonomisk hållbarhet i med nya gröna jobb och affärsmöjligheter.

Projektet och finansieringen från Vinnova kommer att pågå fram till augusti år 2016, därför måste Xenofilia se till att det finns en ekonomisk hållbarhet och långsiktighet. Xenofilia tänker satsa på offentliga verksamheter. Malmö stad den primära kunden och det är upp till Xenofilia att skapa tjänster och produkter som kommunen köper, i dag är det framför allt sociala tjänster man tänker sig. Samtidigt är Stadsbruk en ny företagsform och bryter ny mark. Frågan är alltså vad Malmö stad är beredd att betala för dessa nya sociala tjänster.

## Stadsutveckling och jordbruksproduktion

På frågan hur de olika respondenterna ser på om och hur man kan kombinera stadsutveckling och jordbruksproduktion, får jag inledningsvis olika svar men slutligen framträder en närmast gemensam ståndpunkt. Det är de mjuka värden som måste utvecklas först och främst.

Lantbrukaren menar att det är viktigt att visa hänsyn, men måste vara från båda håll. Som lantbrukare kan man inte enbart tänka att här ska jag fram med min traktor. Man måste vara medveten om effekterna av att inte visar hänsyn, samtidigt måste man vara påläst och kunna förklara varför man gör så här och om olika regler och lagar. Odlarna i Stadsbruk har en närmast identiskt bild av hur staden och jordbruksproduktionen skulle kunna utvecklas, och det är genom att möjliggöra för mer odling i städerna. Odlarna på stadens outnyttjade område och i stadens parker. Planeringen borde ha en annan syn på parkmiljöer och växt val. Genom att

tillåta invånarna att plockar frukt och bär i stadens parker kan kanske förståelsen för växter, odling, jordbruk och natur att öka. Community gardens nämns som en metod. Samtidigt menar odlarna att det kanske även behövs att lantbrukarna öppna upp sin verksamhet mer och är beredda på att möta konsumenternas nya krav.

Samtidigt som jag upplever att både Xenofilia, odlarna och lantbrukaren vill åt samma riktning, har samma känslomässiga koppling och stolthet i sitt odlande, drar de åt olika håll. Mest tydligt blir detta när jag frågar vad odlarna i Stadsbruk har för bild av det konventionella svenska lantbruket och vice versa: Odlare numer ett har en bild av att det konventionella lantbruket består av maskiner, att det är en industri, ohållbart i längden och att det inte har så mycket med natur att göra. Odlaren numer två har en förståelse för storskaligheten och den rationella produktionen. Men att det moderna lantbruket borde blir bättre på att släppa in nya influenser och kanske släppa lite på traditionen. Lantbrukaren å sin sida menar att Stadsbruk och stadsodling är väldigt "PK" och det finns stora likheter med gröna vågen under 1970-talet.

Även om odlarna kan anses ha en negativ bild av det konventionella lantbruket finns det en stor respekt för lantbrukaren som yrkesgrupp och det jobb som lantbrukarna utför. Odlare numer två menar att Stadsbruk och stadsodling kanske kan vara ett sätt att gentrifiera bonden i en positiv bemärkelse. Att odling i städer kan skapa respekt för de jobb lantbrukarna utför, för maten och personen bakom maten. Alla mervärde som skapas, men som vi idag inte betalar för. Bilden av varandras verksamhet är inte alltid den bästa. Samtidigt finns det en gemensam andemening; en vilja att höja statusen på mat och odling. Samt att bibehålla och utveckla den svenska livsmedelsproduktionen.

## Den fysiska strukturen

Ser vi till den fysiska strukturen och specifikt till Malmös stadsrand, menar lantbrukaren att det är problematiskt att bebyggelsen och människorna hela tiden kommer närmre fälten utan att ha kunskap om lantbruket. Exempelvis



går och cyklar folk i fälten och det finns väldigt liten förståelse och respekt för vilt som lever utanför staden. Han menar vidare att man som lantbrukare ibland blir tvingad att sätta upp skyltar med privat område och likande eftersom att allmänheten inte respekterar gränser alla gånger.

Samtidigt menar lantbrukaren att det i vardagen handlar mycket om dialog. Har man bara tid och möjlighet att prata och förklara fungerar det ofta bra. Som lantbrukare idag, speciellt i närhet av städer och tätorter, måste man vara beredd på att förklara eftersom att det finns ett ifrågasättande av produktionen, buller och damm. Som exempel ger lantbrukaren att allmänheten inte förstår skillnaden mellan allemansrätt och jordbruksproduktion samt att förståelsen för växtskydd är väldigt liten. Det finns dessutom en allmän tro att jordbruksproduktion som är ekologisk är helt riskfri, men det stämmer inte, skillnaden ligger endast på kemisknivå påpekar lantbrukaren.

Vad gäller det praktiska planförfarandet efterlyser lantbrukaren konsekvensbeskrivning på båda håll, hur påverkar planerna lantbruket och hur kommer lantbruket att påverka planerna. Lantbrukaren påtalar att det talas mycket om staden och dess biologiska mångfald, att den ofta skulle vara större i staden än på landet. Vad man glömmer i denna diskussion menar han är att de djur och växter som har sin livsmiljö i odlingslandskapet inte kommer hitta sina livsbetingelser i staden. Det blir således en annan mångfald i staden och jordbrukslandskapets djur och växter får sämre livsbetingelser när staden växer.

Ser vi till stadsranden och den tätortsnära jordbruksmarken som rekreationsplats menar lantbrukaren att det är ganska problematisk eftersom allmänheten inte ser det för vad det är - ett produktionslandskap. Man glömmer bort att det är en producerad verksamhet och att det inte går att ha människor och husdjur ute i marken. Alla åtgärder för att öka tillgången till landskapet leder till inkomstbortfall för lantbrukaren, oavsett om du äger eller arrenderar marken. Lantbrukaren avslutar med den retoriska frågan "Är det lantbrukets skyldighet att tillhandahålla rekreation?"

På den hypotetiska frågan om de olika intressenterna ser några problem i att rationell åkermark tas i anspråk för Stadsbruk och likande är samtliga överens om att detta inte hade varit särskilt lyckat eller önskvärt. Från Xenofilia menar man att det heller aldrig varit med i deras utveckling av konceptet Stadsbruk. Stadsbruk ska bruka sådan mark som inte går att brukar i det rationella lantbruket, mark som det rationella lantbruket inte skulle bry sig om. Lantbrukaren menar att det hade varit fel väg att gå när vi vet att det kommer behöva producera mer mat. Och produktionsnivå är högre i det konventionella lantbruket. Man har högre energieffektivitet och ett mindre näringsläckage per ha. Lantbrukaren menar vidare att ur ett hållbarhetsperspektiv är odling av livsmedel inte uthålligt vi inte har ett högt utbyte och låg belastning. Att kunna ta ut en hög skörd är ett krav vid begränsad åkerareal.

Efter att ha genomfört intervjuerna har jag fått en bild av att samtliga respondenterna vill arbeta för att skapa en större respekt och förståelse för livsmedel i samhället. Men självklart även kunna tjäna pengar på sina respektive verksamheter. För tillfället vill många ta del av och vara en del av livsmedelsproduktionen. Därmed, blir de i förlängningen och i olika avseenden även konkurrenter till varandra.

Jag har tyvärr inte fått möjlighet att intervjua någon på Malmö stad, men har via mailkontakt fått fram en del information om Malmö stads syn på jordbruksarrende, Stadsbruk och stadsodling. Det är lantbruksenheten på Fastighetskontoret som hanterar arrende och arrendekontrakt och inte Stadsbyggnadskontoret, samtidigt som Miljöförvaltningen är involverad i Stadsbruk. Exempelvis kommer det i kommande handlingsplan för miljö- och klimatarbetet i Malmö stad att finnas åtagande för övergång från konventionellt till ekologiskt jordbruk, men dessa åtgärder hamnar hos Fastighetskontoret. Dock är det Miljöförvaltningen som är ansvarig för framtagande av handlingsplanen. Gatukontoret är den förvaltning som ansvarar för allmän platsmark, där de flesta av de odlingsprojekt som finns i staden. Som synes är ansvarsuppdelningen inom staden tydlig, men för den enskilda kan uppdelning bli problematisk när frågeställningar överlappar varandra och olika förvaltningar har olika ansvarsområden.

## Resultat

I detta sista kapitel diskuteras de slutsatser som kan dras från uppsatsen. Denna uppsats hade som utgångspunkt att besvara frågan *Hur ser förutsättningarna för det stadsnära jordbruket ut kring expansiva städer i Sverige? Fallet Malmö stad och projektet Stadsbruk*. Efter uppsatsens gång har jag utkristalliserat ett par förutsättningar. Nedan presenteras en kort genomgång av förutsättningarna varefter en sammanfattande diskussion följer.

### *Beroende på vilken typ av produktion*

Den storskaliga produktionen påverkas i negativ riktning av närheten till staden. Den småskaliga produktionen, det vill säga Stadsbruk och likande, påverkas i positiv riktning. Närheten till staden och konsumenterna är grundläggande för stadsodling, men för det storskaliga lantbruket innebär närheten till staden en potentiell vinstminskning och att man inte kan driva lantbruket fullt ut rationellt.

### *Arrendelängden påverkar*

Klart är att arrendelängden påverkar i stor utsträckning, korta arrenden gör att företagen inte kan göra långsiktiga investeringar. Både den storskaliga och småskaliga produktionen blir lidande av korta arrenden, hindrade att utveckla sina företag rationellt och efter egen vilja. Vidare innebär korta arrenden en osäkerhet och en otrygg situation. Sammantaget blir både ekonomi, biologisk mångfald och det enskilda företaget lidande av korta arrenden.

### *Stadsbruk som metod*

Ser vi till Stadsbruk som metod för stadsodling och brukade av mark i den fysiska miljö ter det sig efter mina intervjuer som om det kanske inte är den bästa metoden alla gånger. De personer jag intervjuat framförde båda att Stadsbruk var en metod för att få tillgång till odlingsbarmark i staden och att man inte alla gånger var så intresserad av de sociala inslagen. Således blir Stadsbruk mer en metod för att komma åt mark, något som man som enskild invånare har väldigt svårt för annars. Det konventionella lantbrukets priser och storskalighet blir hämmande för nya intressenter.

### *Livsmedelsproduktion som metod*

Livsmedelsproduktion skulle kanske kunna vara ett sätt att överbrygga skillnaden mellan stad och land. Odling i staden tillsammans med information och mer kunskap skulle kanske kunna leda till att förståelsen för landskapet utanför staden ökar. Att förståelsen för behovet av åkermark och att vi måste undvika bebyggelse med låg densitet och på så sätt bevara åkermark. Odling i staden kan även bli ett sätt att utveckla stadslandskapet och den fysiska miljön.

### *Bevara och utveckla högklassig åkermark*

Även om Stadsbruk kanske inte är den mest effektiva metoden kan Stadsbruk och en relativt storskalig odling i den fysiska miljön vara ett sätt att bevara och utveckla åkermarken i staden. Även om marken inte längre klassas som jordbruksmark kan den fortfarande fungera som odlingsmark. Genom att återanvända och odla marken i staden kan vi bättre hushålla med våra resurser. Stadsodlingen sker idag i en liten skala men kan ändå tänkas bidra till en ökad svensk produktion, något som kan gagna både den storskaliga och småskaliga produktionen i förlängningen.

### *Stadsrandens utformning*

Ser vi till ett längre perspektiv kan Stadsbruk och stadsodling kanske komma att fungera som en brygga mellan stad och land. Genom att använda stadsranden till odling kan övergången mellan stad och land göras mer jämn. Därigenom kan stadsranden ”återerövas” och kanske inte längre upplevas som ett ingenmansland i väntan på exploatering.

### *Slutsats*

Således, för att besvara frågeställning, det beror på vilken typ av odling det är fråga om. Klart är att det är hämmande för både det storskaliga jordbruket och för odlarna inom Stadsbruk att arrendekontrakten är korta. Utan möjlighet till långsiktighet för det enskilda företaget är det svårt att få en långsiktighet i produktionen. Både företaget och den biologiskamångfladen blir lidande. För lantbrukaren var närheten till stad och människor problematisk och kunde ge upphov till både merarbete och ekonomiskt bortfall. Vidare innebär närheten till allmänheten en risk, i det storskaliga lantbruket finns det stora och tunga maskiner, oavsett om det är



ekologisk produktion eller ej, som kan innebära en fara för den som är ovan. För odlarna inom Stadsbruk var tvärtom närheten till staden och konsumenterna en del av förutsättningarna och företagsidéen. Man ville ha en nära kontakt med konsumenterna och bjuda in till samtal.

Lantbrukaren menade att Stadsbruk och likande projekt mest gav en illusion av jordbruksproduktion, och det är uppenbart att det storskaliga jordbruket kan ta mycket större skördar. Samtidigt kan odling i staden bidra till att lyfta fram vikten av livsmedelsproduktion och tydliggöra detta även i staden, staden som kanske har glömt att den är byggd på gammal odlingsmark. Vidare innebär stadsodling och Stadsbruk även att högklassig åkermark både kan bevaras och odlas inom stadens gränser. Därigenom både behåller och utvecklar staden en rad ekosystemtjänster och den gröna infrastrukturen stärks. Samtidigt som staden får mer odling finns det kanske en stor poäng i att bilden av det svenska lantbruket nyanseras. Att det skapas en förståelse om att det moderna jordbruket inte ser ut som Stadsbruk eller Bullerbyn, men inte heller som en miljöförstörande industri. Samt uppmärksamma att dagens svenska lantbrukare styrs av den globala ekonomins svängningar och EU. Genom en större förståelse och kunskap om dagens moderna lantbruk och dess förutsättningar finns det kanske en ökad möjlighet till en planering som tar mer hänsyn och ser vikten av att bevara åkermark.

## *Diskussion*

Nedan följer diskussionsdelen där lärdomar från uppsatsen delar kopplas samman. För tydlighetens skull presenteras slutsatserna under rubrikerna Den stora skala och Den lilla skalan. Den stora skalan representerar Sveriges utveckling, planeringsteori, lagstiftning, internationella aspekter med mera. Den lilla skalan hänför till fallstudien; Malmö och Stadsbruk.

### *Den stora skalan*

Som nämndes i teorikapitlet menade Khakees att all planering är en form av politik och Sverige har sedan efterkrigstiden kommit att bli ett industriland med stora naturtillgångar och en urbanisering som gått i hög fart. Lantbruket har länge setts som något omodernt, därför är det kanske inte så märkligt att skyddet av åkermark och implementeringen av lagstiftningen varit låg. Rapporten Väsentligt samhällsintresse visar tydligt att 4 kap 3 § MB inte tillämpades på det sätt och i den utsträckning som intentionen var. Ser vi till de svenska riksintressena finns det inga som direkt berör mat- och jordbruksproduktion, men vi har däremot riksintresse för skogs- och gruvnäringen samt djur och natur. Både skogs- och gruvnäringen har under en lång tid varit en betydande del av den svenska ekonomin och således har det funnits, och finns fortfarande, ett stort politiskt intresse i att bevara och säkerställa produktionen.

Jordbruksmark räknas alltså inte till våra riksintressen. Efter arbetet med denna uppsats undrar jag om frågan om jordbruksmark ska vara riksintresse eller inte kanske är felställd? Borde inte frågan vara om vi ska bryta det kommunala planmonopolet då frågan om jordbruksmark är för stor för att drygt 300 olika kommuner runt om i Sverige ska få hantera den en och en? Att det behövs en gemensam politik och riktlinjer för en så väsentlig naturresurs. Att vi skulle behöva en mer stram hantering av jordbruksmark blir uppenbart när vi ser till städernas fortsatta utbredning och stadsrandens utformning. Den kortsiktiga ekonomiska vinsten är vägledande och inte den långsiktiga livsmedelsproduktionen.

En annan del av problematiken ligger enligt Jordbruksverket i att tjänstemännen på kommunerna saknar kunskap om jordbruksproduktion. Enligt mina intervjuer är det kanske

inte så enkelt, snarare beror det på vilken avdelning inom den kommunala förvaltningen vi ser till. Att det är i kommunernas organisation och beslutsvägar som problemen uppstår och kunskapen faller bort. Dock vill jag inte göra några försök till generalisering av min uppsats, mer forskning inom området hade behövts. Problemet ligger möjligen i att kommunerna och översiktsplanerna inte har till uppgift att ta ställning till livsmedel och klimatfrågan. Lagstiftningen är inte utformad för att behandla dessa frågor fullt ut. Vidare har Sverige idag inte heller någon livsmedelsstrategi varför frågan inte bara ens hamnar mellan två stolar utan snarare på golvet.

Som följer av uppsatsen har förståelsen för jordbruk och jordbruksmark i stort kommit att gå förlorad i med välfärdsstaten och Sveriges väg mot att bli ett av världens mest urbaniserade länder. Samtidigt har bilden av det svenska jordbruket vuxit sig stark, det är ett Bullerbyn jordbruk man ser och vill ha. Dock är konsumenterna kanske inte alltid beredd att betala för den svenska jordbruksproduktionen och importen av livsmedel har vuxit sig stor. Möjligen kan vi nu, år 2015, skönja ett ökat intresse för att bevara en svensk livsmedelsproduktion i med uppstarten av att ta fram en ny svensk livsmedelsstrategi.

Vad gäller den fysiska utformningen har staden och det urbana har länge setts som framtiden och det moderna. Samtidigt frågar jag mig hur modernt det egentligen är med urban sprawl som uppenbarligen är en av metoderna som staden växer genom. Urban sprawl saknar många av de kvaliteter som beskrivs i den täta-, gröna- och blandade staden. Urban sprawl blir ett uttryck för den växande staden som varken den fysiska strukturen, skattebetalarna, miljömål, den biologiska mångfalden eller det urbana tjänar på. Stadsutglesning och urban sprawl tar stora arealer i anspråk och i en tid när produktion av livsmedel blir en allt viktigare fråga är det värt att åter poängtera att odlingsbar mark som bebyggs för alltid är förstörd. Forskare på SLU menar att frågan om vad åkermarken används till inte är en fråga om markanvändning, utan en samhällsfråga. Och kanske är det här kärnan till problematiken finns? För som sagt, i takt med Sveriges resa mot ett välutvecklat välfärdsland försvann kopplingen till jordbruket och kanske även synen på jordbruk och livsmedelsproduktion som en samhällsfråga. Kanske kommer exploateringen att fortsätta så länge åkermark, livsmedelsproduktion och jordbruk inte ses som en viktig samhällsfråga. Vidare, då hela jordens befolkning är i behov av livsmedel för att

överleva är det av stor vikt att vi ser på jordbruksmark som en global resurs. Således borde vi i Sverige se vårt globala ansvar; både i form av att hushålla med åkermark och genom att inte medverka till land grabbing i fattiga länder.

Tittar vi nationellt är det tydligt att vi i Sverige inte alls har den tradition av att skydda åkermark som exempelvis finns i Danmark. Inte heller har Sverige Tysklands uttalade mål om att minska andelen åkermark som exploateras per dag. Ser vi till Storbritannien och Green belts kan de kanske komma att stå som inspiration. Att Stadsbruk och stadsodling skulle kunna ses som en svensk variant av green belts. Där stadsranden skulle kunna fungera som odlingsplats för stadens invånare samtidigt som övergången mellan stad och land blir mer jämn.

### *Den lilla skalan*

Och när vi nu är inne på projektet Stadsbruk; det är tydligt att det, trots viljan att skapa ett modernt stadsjordbruk, skiljer sig väldigt mycket från det storskaliga jordbruk som idag bedrivs runt om i Sverige. Men det finns kanske inget fel i de, snarare kan projekt som Stadsbruk möjligen vara ett sätt för staden och dess invånare att koppla an till både staden som odlingsplats och livsmedelsproduktion i stort. Kanske kan stadsodling och Stadsbruk ses som en vilja att åter skapa ett större samspel mellan människa, djur och natur. Ett samspel som kan vara viktigt att försöka upprätthålla i en tid när flera av de svenska jordbruken lägger ner och en stor del av vår matproduktion sker långt utanför Sveriges gränser. Det framgår tydligt efter intervjuerna med de båda odlarna och Xenofilia att Stadsbruk och stadsodling generellt inte syftar till att ta rationellt odlad jordbruksmark. Inte heller hävdar man att odling i staden skulle vara ett sätt att konkurrera ut lantbrukarna. Odling inom staden bör ses som ett komplement, en möjlighet att testa nya grödor, en möjlighet för stadens invånare att komma åt odlingsbarmark, ett sätt att skapa mer biologisk mångfald och fler ekosystemtjänster.

Ser vi Stadsbruks upplägg är det efter mina intervjuer tydligt att det finns skilda meningar och organisatoriska problem. Således är Stadsbruks form kanske inte den mest optimala. Det är för mig svårt att se den långsiktiga hållbarheten då det tydligt framgick att medverkan i Stadsbruk var ett sätt att komma åt odlingsbarmark samt att man framför allt tänkte på sig själv och det

egna företaget. Detta behöver inte vara ett problem, men Stadsbruks upplägg behöver kanske förändras och anpassas mer efter de som medverkar för att kunna skapa en varaktighet. Ser vi till jordbruksmarken utanför staden innebär de höga arrende och köppriserna att det kan vara väldigt svårt för personer utan direkt koppling till jordbruksmark och kapital att slå sig in i branschen. För städernas invånare kan Stadsbruk och likande projekt vara en öppning in på en arena som annars är svår att ta sig in på.

Vad gäller de faktiska odlingsförutsättningarna är det tydligt att både lantbrukaren och odlarna inom Stadsbruk ser att det är problematiskt att arrendena enbart sträcker sig på ett år. Båda odlargrupperna anser att arrendena behöver vara längre för att kunna göra de insatser som krävs för att få en bra produktion. För lantbrukaren är det inte lönt att genomföra större insatser för den biologiska mångfalden. Företaget Xenofilia å sin sida menar att ettåriga kontrakt till odlarna är lagom, men själva arrenderar de mark av Malmö stad på fem år. Det kan däremot tyckas lite märkligt att Malmö stad väljer att skriva arrendekontrakt på fem år med Xenofilia, men ettårs kontrakt med lantbrukare utanför staden. Lantbrukare som arrenderat av Malmö stad sedan 1970-talet. Men då jag ej fick möjlighet att intervjua någon på Malmö stad lämnar jag den fråga obesvarad. Däremot kan situationen kanske komma att förändras i med den nya arrendelagstiftningen som eventuellt kommer att införas år 2016, där även arrenden på ett år ger besittningsskydd.

För lantbrukaren var det tydligt att det fanns en hel del problem i att både arrendera av Malmö stad och att ha staden nära inpå. Närheten till staden och dess invånare gör att lantbrukaren är tvungen att vissa väldigt mycket hänsyn. Hänsyn som ibland är svår att vissa när lantbruksproduktionen kräver snabba beslut och åtgärder. Inom lantbruket är det växt- och väderförhållandena som styr, inte klockan eller veckodagen. I likhet med odlarna inom Stadsbruk påtalar även lantbrukaren att det framför allt är de mjuka värden som är viktiga att arbeta med i förhållandet mellan stad och land. Genom att plocka in en del av landskapets och lantbrukets värden i staden, kan kanske en större förståelse skapas och skillnaden mellan stad och land mattas av.

Slutligen, tillväxten och bebyggelsen fortsätter samtidigt som det blir allt mer uppenbart att vi kommer behöva all odlingsbar mark vi har för att producera mat. Lägget kan tyckas vara hopplöst, där de två motståndarna stångar sig blodiga om vem som ska vinna och ha rätt forma platsen. I denna uppsats har jag försökt visa på varför vi måste kombinera de två områdena och framförallt försökt lyfta fram områden och metoder där det faktiskt går att samarbeta om den ändliga, men ack så eftertraktade resursen, åkermarken.

### *Vidare forskning*

Efter arbetet med uppsats ser jag att det finns en rad möjliga områden för kommande forskning. I ett längre perspektiv hade det varit intressant att titta på hur den nya arrendelagstiftningen fallit ut och om lantbruksföretag upplever en förändring. Jag ser det även som viktig att forskning kring Stadsbruk och stadsodling i större skala fortsätter. Kanske är Stadsbruks upplägg inte den bästa modellen, men idén om att åter ta in odling och produktion i staden kanske kan fungera.

Vad gäller planering och planförfarande hade det varit intressant att se vad det finns för möjlighet samt för- och nackdelar med att detaljplanera jordbruksmark utanför städer och tätorter för odling. Efter arbetet med uppsatsen ser jag att det finns all anledning att titta på det kommunala planmonopolet. Är det verkligen rimligt att varje svensk kommun själva får bestämma över jordbruksmarken. Vidare tror jag att det är viktigt att vi fortsätter att forska om markanvändning, att vi hittar metoder för att undvika urban sprawl och satsutglesning. Jag skulle även vilja se forskning på vilken kompetens det finns på kommunerna inom lantbruk och jordbruksproduktion.

## Referenslista

- Adam & Fritzsche. 2012. *The European city - A model for future urban development and its elements*. Die Erde, Berlin
- Arrendenämnden. 2014a. *Arrendeavgiften*. [online] Tillgänglig <http://www.arrendenamnden.se/Jordbruksarrende/Arrendeavgiften/> Hämtad 2015-02-27
- Arrendenämnden. 2014b. *Arrendetiden*. [online] Tillgänglig <http://www.arrendenamnden.se/Jordbruksarrende/Arrendetiden/> Hämtad 2015-02-27
- Arrendenämnden. 2014c. *Förvervekande av arrenderätten*. [online] Tillgänglig <http://www.arrendenamnden.se/Jordbruksarrende/Forverkande-av-arrenderatten/> Hämtad 2015-03-02
- Arrendenämnden. 2014d. *Jordbruksarrende*. [online] Tillgänglig <http://www.arrendenamnden.se/Jordbruksarrende/> Hämtad 2015-02-26
- Arrendenämnden. 2014e. *Om Arrendenämnden*. [online] Tillgänglig <http://www.arrendenamnden.se/Om-Arrendenamnden/> Hämtad 2015-02-27
- ATL. 2011. *Lukt från grisgård inte en olägenhet*. [online] Tillgänglig <http://www.atl.nu/lantbruk/lukt-fr-n-grisgrd-inte-en-ol-genhet> Hämtad 2015-02-26
- ATL. 2015. *Startskott för livsmedelsstrategin* [online] Tillgänglig <http://www.atl.nu/arbetsliv/startskott-f-r-livsmedelsstrategin> Hämtad 2015-04-29
- Berglund, Sjöström & Åström. 2004. *Hela staden från mellanrum till stadsrum*. Svensk Byggtjänst, Stockholm
- Bergström & Boréus. 2010. *Textens mening och makt: metodbok i samhällsvetenskaplig text- och diskursanalys*. Andra upplagan. Studentlitteratur, Lund
- Björk, Nordling & Reppen. 2000. *Så byggdes staden*. Svensk Byggtjänst, Stockholm
- Björklund. 2010. *Historical urban agriculture: food production and access to land in Swedish towns before 1900*. Stockholm: Annika Björklund and Acta Universitatis Stockholmiensis, Stockholm
- Boverket. 2005. *Blandstaden ett planeringskoncept för en hållbar bebyggelseutveckling?* [elektronisk] Tillgänglig <http://www.boverket.se/Global/Webbokhandel/Dokument/2005/blandstaden.pdf> Hämtad 2015-02-19
- Boverket. 2010. *Låt staden grönska – klimatanpassning genom grönstruktur*. [elektronisk] Tillgänglig <http://www.boverket.se/Global/Webbokhandel/Dokument/2010/Lat-staden-gronska.pdf> Hämtad 2015-02-19
- Boverket. 2012a. *Vision för Sverige 2025. Bevara tätortsnära natur, städer, och jordbruksmarker*. [online] Tillgänglig <http://sverige2025.boverket.se/bevara-strander-jordbruksmarker-och-tatortsnara-natur.html> Hämtad 2015-02-19
- Boverket. 2012b. *Vision för Sverige 2025. Hantera växande stadsregioner*. [online] <http://sverige2025.boverket.se/hantera-vaxande-stadsregioner.html> Hämtad 2015-02-19
- Boverket. 2012c. *Vision för Sverige 2025. Skapa en hållbar livsmiljö i och kring staden*. [online] <http://sverige2025.boverket.se/skapa-en-hallbar-livsmiljo-i-och-kring-staden.html> Hämtad 2015-02-19

- Boverket. 2015. *God bebyggd miljö*. [online] Tillgänglig <http://www.miljomal.se/Miljomalen/15-God-bebyggd-miljo/> Hämtad 2015-04-08
- Bryman. 2011. *Samhällsvetenskapliga metoder*. Andra upplagan. Liber AB. Malmö
- Caldenby, Hultin, Linde Bjur & Mårtelius. 2001. *Guide till Sveriges arkitektur, byggnadskonst under 1000 år*. Arkitektur förlag AB
- Dagens nyheter. 2014. *Kritik mot angrepp på ekologisk odling*. [online] Tillgänglig <http://www.dn.se/nyheter/sverige/kritik-mot-angrepp-pa-ekologiske-odling/> Hämtad 2015-03-04
- De Groot, Rudolf. 2010. Nature valuation in landscape planning and its application to urban areas i Lisberg Jensen, Ebba (red.), 2010. *Det urbana landskapet*. CBM:s skrifterie 37. Centrum för biologisk mångfald, Uppsala
- (red.) Delshammar. 2012. *Stadsodling – Reflektioner och perspektiv från SLU Alnarp*. Sveriges lantbruksuniversitet. Fakulteten för landskapsplanering, trädgårds- och jordbruksvetenskap
- Denscombe. 2010. *Forskningshandboken – för småskaliga forskningsprojekt inom samhällsvetenskaperna*. Studentlitteratur AB, Lund
- Ds 2014:6. Gårdsstödet 2015–2020 – förslag till svenskt genomförande [elektronisk] Tillgänglig <http://www.regeringen.se/content/1/c6/23/26/58/934ff897.pdf> Hämtad 2015-03-16
- Emanuelsson, Bergendorff, Billqvist, Carlsson, Bergendorff & Lewan. 2002. *Det skånska kulturlandskapet*. Naturskyddsföreningen i Skåne. Lund
- Esaiasson, Gilljam, Oscarsson & Wängnerud. 2011. *Metodpraktikan, konsten att studera samhälle, individ och marknad*. Tredje upplagan. Norstedts Juridik AB, Elanders Sverige AB, Vällingby.
- ESPON. 2006. *Urban-rural relations in Europe*. Final report. ESPON 1.1.2, [elektronisk] Tillgänglig [http://www.espon.eu/export/sites/default/Documents/Projects/ESPON2006Projects/ThematicProjects/UrbanRural/fr-1.1.2\\_revised-full\\_31-03-05.pdf](http://www.espon.eu/export/sites/default/Documents/Projects/ESPON2006Projects/ThematicProjects/UrbanRural/fr-1.1.2_revised-full_31-03-05.pdf) Hämtad 2015-03-26
- Equitable Cambodia and Inclusive Development International. 2013. *Bittersweet Harvest: A Human Rights Impact Assessment of the European Union's Everything But Arms Initiative in Cambodia* [elektronisk] Tillgänglig [http://www.inclusivedevelopment.net/wp-content/uploads/2013/10/Bittersweet\\_Harvest\\_web-version.pdf](http://www.inclusivedevelopment.net/wp-content/uploads/2013/10/Bittersweet_Harvest_web-version.pdf) Hämtad 2015-05-06
- European Commission. 2012. Commission staff working document. *Guidelines on best practice to limit, mitigate or compensate soil sealing*. Brussels
- Flygare & Isacson. 2003. *Det svenska jordbrukets historia*. [Bd 5], *Jordbruket i välfärdssamhället 1945-2000*. Natur och Kultur. Örebro
- Gallanter. 2012. *Research from the field Ciudad Jardí'n Lomas del Palomar: deriving ecocity design lessons from a garden city*. Planning Perspectives. Volume 27:2
- Harrison. Svenska städer. *Historieblogg*. 2011-02-13 [online] <http://blog.svd.se/historia/2011/02/13/sveriges-aldsta-stader/> Hämtad 2015-02-23
- Hedenfelt. 2013. *Hållbarhetsanalys av städer och stadsutveckling. Ett integrerat perspektiv på staden som ett socioekologiskt, komplext system*. Malmö Högskola, Institutionen för urbana studier, Holmbergs Malmö
- Hudson. 1995. *Soil conservation*. Third edition. B T Batsford Limited, London.



- Hållbar stad. 2014. *Testbädd för stadsbönder*. [online] Tillgänglig <http://www.hallbarstad.se/projects/84-testbadd-for-stadsbonder> Hämtad 2015-03-03
- Isaksson. 2012. Vår beredskap är ... god ... eller? i Isaksson, Christer (red.) 2012. *Maten och Makten. Hur ska den nya världen mättas?* Ekerlids Förlag AB. Stockholm
- (red.) Johansson. 2010. *Jordbruk som håller i längden*. Formas Fokuserar. Stockholm
- Jordbruksverket. 2013. *Jordbruket i siffror*. [online] Tillgänglig <https://jordbruketisiffror.wordpress.com/2013/10/01/gradering-av-akermark-var-finns-klass-10-jordarna/> Hämtad 2015-03-16
- Jordbruksverket. Rapport 2013:35. *Väsentligt samhällsintresse?* [elektronisk] Tillgänglig [http://www2.jordbruksverket.se/webdav/files/SJV/trycksaker/Pdf\\_rapporter/ra13\\_35.pdf](http://www2.jordbruksverket.se/webdav/files/SJV/trycksaker/Pdf_rapporter/ra13_35.pdf) Hämtad 2015-03-22
- Jordbruksverket. 2014a. *Bra produktivitet men höga kostnader i svenskt jordbruk* [online] Tillgänglig <http://www.jordbruksverket.se/pressochmedia/nyheter/nyheter2014/braproduktivitetmenhogakostnaderisvensktjordbruk.5.7581129114a347f5f0698fa4.html> Hämtad 2015-05-04
- Jordbruksverket. 2014b. *Priset på jordbruksmark fortsätter att sjunka* [online] Tillgänglig <http://www.jordbruksverket.se/pressochmedia/nyheter/nyheter2014/prisetpajordbruksmarkfortsatterattsjunka.5.37e9ac46144f41921cd2be82.html> Hämtad 2015-05-14
- Jordbruksverket. 2015a. *Uppåt för svenskt kött 2014* [online] Tillgänglig <http://www.jordbruksverket.se/pressochmedia/nyheter/nyheter2015/uppatforsvensktkott2014.5.30905e7714bc58f22a812de9.html> Hämtad 2015-05-04
- Jordbruksverket. 2015b. *Arrendepriserna har fördubblats sedan EU-inträdet, men varit stabila de senaste åren* [online] Tillgänglig <https://jordbruketisiffror.wordpress.com/2015/02/26/arrendepriserna-har-fordubblats-sedan-eu-intradet-men-varit-stabila-de-senaste-aren/> Hämtad 2015-05-18
- Khakee. 2000 *Samhällsplanering: nya mål, perspektiv och förutsättningar*. Studentlitteratur. Lund
- Kirchmann, Bergström, Kätterer & Andersson. 2014. *Den ekologiska drömmen: myter och sanningar om ekologisk odling*. Fri Tanke. Stockholm
- Land. Lantbruk och Skogsland. 2014. *Arrendeutredningen har landat*. [online] Tillgänglig <http://www.lantbruk.com/lantbruk/arrendeutredningen-har-landat> Hämtad 2015-03-02
- Land. Lantbruk och Skogsland. 2015. *Nu blir åkermarken dyrare igen*. [online] Tillgänglig <http://www.lantbruk.com/lantbruk/nu-bli-akermarken-dyrare-igen> Hämtad 2015-03-02
- Larsson & Germundsson. 2012. *Mål och metoder för hushållning med god jordbruksmark inom kommunal planering*. [elektronisk] Tillgänglig [http://pub.epsilon.slu.se/8760/13/larsson\\_et\\_al\\_120427.pdf](http://pub.epsilon.slu.se/8760/13/larsson_et_al_120427.pdf) Hämtad 2015-03-05
- Larsson & Granvik. 2014. *Mitigating Urban Sprawl and Safeguarding Food Production: Problems and Possibilities*
- Litman. 2013. *Smart Growth Savings – What We Know About Public Infrastructure and Service Cost Savings, And How They are Misrepresented By Critics*. Victoria Transport Policy Institute. Victoria
- Lunds stifts prästlönetillgångar. Årsredovisning 2010. [elektronisk] Tillgänglig <http://www.svenskakyrkan.se/lundsstift/prastlonetillgangar> Hämtad 2015-03-02

- Länsstyrelsen Skåne. *Skiftesreformer och jordbrukets rationalisering*. [online] Tillgänglig <http://www.lansstyrelsen.se/skane/sv/samhallsplanering-och-kulturmiljo/landskapsvard/kulturmiljoprogram/historia-utveckling/jordbrukets-landskap/skiftesref-jordbr/Pages/index.aspx> Hämtad 2015-04-21
- Länsstyrelsen Skåne. 2007. *Det skånska landsbygdsprogrammet*. [elektronisk] Tillgänglig [http://www.lansstyrelsen.se/skane/SiteCollectionDocuments/sv/publikationer/2007/Det\\_skanska\\_landsbygdsprogram\\_150dpi.pdf](http://www.lansstyrelsen.se/skane/SiteCollectionDocuments/sv/publikationer/2007/Det_skanska_landsbygdsprogram_150dpi.pdf) Hämtad 2015-04-21
- Länsstyrelsen Skåne. 2012. *Skånska åtgärder för miljömålen - Regionalt åtgärdsprogram för miljö kvalitetsmålen 2012–2016* [elektronisk] Tillgänglig [http://www.lansstyrelsen.se/skane/SiteCollectionDocuments/Sv/publikationer/2012/Skanska\\_atgarder\\_for\\_miljomalen.pdf](http://www.lansstyrelsen.se/skane/SiteCollectionDocuments/Sv/publikationer/2012/Skanska_atgarder_for_miljomalen.pdf) Hämtas 2015-04-08
- Malmö stad. 2009. *Miljöprogram för Malmö stad 2009-2020*. [elektronisk] Tillgänglig <http://www.malmo.se/download/18.76105f1c125780a6228800031254/1383643803211/Milj%C3%B6program+f%C3%B6r+Malm%C3%B6+stad+2009-2020.pdf> Hämtad 2015-05-12
- Malmö stad. 2012. *Stadens rumsliga påverkan på hälsan*. [elektronisk] Tillgänglig [http://malmo.se/download/18.1558e15e13973eeaa0e800023049/Stadens+rumsliga+p%C3%A5verkan+p%C3%A5+h%C3%A4lsa\\_utan+bilaga.pdf](http://malmo.se/download/18.1558e15e13973eeaa0e800023049/Stadens+rumsliga+p%C3%A5verkan+p%C3%A5+h%C3%A4lsa_utan+bilaga.pdf) Hämtad 2015-05-13
- Malmö stad. 2013a. *Översiktsplan 2012*. [elektronisk] Tillgänglig [http://www.malmo.se/download/18.723670df13bb7e8db1bc547/1383643976032/OP2012\\_planstrategi\\_utställning\\_sforslag\\_web\\_jan2013.pdf](http://www.malmo.se/download/18.723670df13bb7e8db1bc547/1383643976032/OP2012_planstrategi_utställning_sforslag_web_jan2013.pdf) Hämtad 2014-05-12
- Malmö stad. 2013b. *Stadsodling – stadsodling växer*. [online] Tillgänglig <http://www.malmo.se/Medborgare/Idrott--fritid/Natur--friluftsliv/Stadsodling.html> Hämtad 2015-03-13
- Malmö stad. 2014. *Fasadodling invigs under skördefest på Seved* [online] Tillgänglig <http://malmo.se/Kommun--politik/Organisation/Stadsomradesforvaltningar/Stadsomradesforvaltning-Innerstaden/Nyhetsarkiv/Innerstaden/2013-09-19-Fasadodling-invigs-under-skordefest-pa-Seved.html> Hämtad 2015-05-13
- Malmö stad. 2015. *Kommunens markinnehav*. [online] Tillgänglig <http://malmo.se/Foretagande--jobb/Driva--utveckla-foretag/Mark--lokaler/Kommunens-markinnehav.html> Hämtad 2015-05-04
- Morell. 2001. *Det svenska jordbrukets historia*. [Bd 4], *Jordbruket i industrisamhället 1870-1945*. Natur och Kultur. Örebro
- Naturvårdsverket. 2014. *Information om ekosystem och ekosystemtjänster*. [elektronisk] Tillgänglig <http://www.naturvardsverket.se/Om-Naturvardsverket/Publikationer/ISBN/8700/978-91-620-8725-8/> Hämtad 2015-03-16
- Nyström & Tonell. 2012. *Planeringens grunder – en översikt*. Studentlitteratur AB, Lund
- Olsson. 2012. *Ömse sidor om vägen. Allén och landskapet i Skåne 1700-1900*. KSLA, Hässleholm
- Persson, Johansson, Raimond dit, Margaux & Hedren. 2013. *Monitoring a city*. Alnarp, Sveriges lantbruksuniversitet, Landskap trädgård jordbruk: rapportserie
- Qviström. 2005. "Väntans landskap: om studier av stadsranden och dess morgondag", *Nordic Journal of Architectural Research*, vol. 18, no. 3, sid 96-105.
- Regeringskansliet, pressmeddelande. 2015. *I dag inleds arbetet med en svensk livsmedelsstrategi* [online] Tillgänglig <http://www.regeringen.se/sb/d/19810/a/255173> Hämtad 2015-04-29

- Rudberg. 1999. *Mark för framtiden. Kommunal översiktsplanering i Sverige under nittonhundratalet*. Byggnadsförskningsrådet. Stockholm
- Rådberg & Friberg. 1996. *Svenska stadstyper – historik, exempel, klassificering*. Institutionen för arkitektur och stadsbyggnad, Kungliga Tekniska Högskolan, Stockholm
- Rådberg. 1997. *Drömmen om atlantångaren. Utopier & myter i 1900-talets stadsbyggande*. Stockholm, Atlantis.
- SABO. 2013. *Ny analys: EUs regler tillåter statsstöd till svaga bostads-marknader*. [online] Tillgänglig [http://www.sabo.se/aktuellt/nyheter\\_s/2013/mar/Sidor/EUs-regler-till%C3%A5ster-statsst%C3%B6d-till-svaga-bostadsmarknader.aspx](http://www.sabo.se/aktuellt/nyheter_s/2013/mar/Sidor/EUs-regler-till%C3%A5ster-statsst%C3%B6d-till-svaga-bostadsmarknader.aspx) Hämtad 2015-05-06
- SCB. 2013. *Välfärd* [elektronisk] Tillgänglig [http://www.scb.se/statistik/publikationer/LE0001\\_2013K03\\_TI\\_02\\_A05TI1303.pdf](http://www.scb.se/statistik/publikationer/LE0001_2013K03_TI_02_A05TI1303.pdf) Hämtad 2015-05-14
- SCB. 2014. *Största folkökningen på många år* [elektronisk] Tillgänglig <http://www.scb.se/sv/Hitta-statistik/Statistik-efter-amne/Befolkning/Befolkningens-sammansattning/Befolkningsstatistik/25788/25795/Behallare-for-Press/376142/> Hämtad 2015-04-21
- Schlyter. 1994. *Utemiljöförbättringar. En studie av 1980-talets miljöförbättringsprojekt*. Stockholm: Byggnadsförskningsrådet
- SFS nr: 1998:808. Miljöbalken. Stockholm. Miljö- och energidepartementet.
- Slätmo, Edling, Norderhaug, & Stenseke. 2012. *Jorden vi ärvde. Den svenska åkermarken i ett hållbarhetsperspektiv*. [elektronisk] Tillgänglig <http://www.ksla.se/wp-content/uploads/2012/11/KSLAT-6-2012-Jorden-vi-arvde.pdf> Hämtad 2015-04-01
- Stadsbruk. 2015a. [Online] Tillgänglig <http://www.stadsbruk.se/> Hämtad 2015-03-03
- Stadsbruk. 2015b. *Om Stadsbruk*. [Online] Tillgänglig <http://www.stadsbruk.se/> Hämtad 2015-03-03
- Stadsbruk. 2015c. *Vill du odla?* [Online] Tillgänglig <http://www.stadsbruk.se/> Hämtad 2015-03-03
- SOU 2014:50. Miljömålsberedningen delbetänkande *Med miljömålen i fokus – hållbar användning av mark och vatten*
- SOU 2014:32. *Jordbruks- och bostadsarrende – några frågor om arrendeavgift och besittningsskydd*. Slutbetänkande av Tomträtts- och arrendeutredningen. Fritze. Stockholm
- Svenska dagbladet. 2014. *Ekologisk odling - vägen till svält*. Debattartikel. 4 mars [Online] Tillgänglig [http://www.svd.se/opinion/brannpunkt/ekologisk-odling-vagen-till-svalt\\_4105533.svd](http://www.svd.se/opinion/brannpunkt/ekologisk-odling-vagen-till-svalt_4105533.svd) Hämtad 2015-03-04
- Sydsvenskan. 2009. *Skånes 100 största markägare*. [Online] Tillgänglig <http://www.sydsvenskan.se/ekonomi/skanes-100-storsta-markagare/> Hämtad 2015-03-02
- Teorell & Svensson. 2007. *Att fråga och att svara: samhällsvetenskaplig metod*. Liber. Malmö
- Tiefensee. 2012. *Stastningen Matlandet Sverige behöver en livsmedelsstrategi i Isaksson, Christer (red.) 2012. Maten och Makten. Hur ska den nya världen mättas?* Ekerlids Förlag AB. Stockholm

Thurdin. 2010. Är nationalstadspark en bra skyddsform för natur- och kulturvärden i en stad? Funderingar och reflektioner 15 år efter skapandet i Lisberg Jensen, Ebba (red.), 2010. *Det urbana landskapet*. CBM:s skrifterie 37. Centrum för biologisk mångfald, Uppsala

Vinnova. 2014. *Om Vinnova*. [Online] Tillgänglig <http://www.vinnova.se/sv/Om-VINNOVA/> Hämtad 2015-03-03

de Vylander. 2012. Märkvärdigt tyst i debatten Finns svensk jordbrukspolitik i Isaksson, Christer (red.) 2012. *Maten och Makten. Hur ska den nya världen mättas?* Ekerlids Förlag AB. Stockholm

YIMBY. 2012. *Stadens fördelar – täthet*. [Online] Tillgänglig [http://malmo.yimby.se/2012/04/stadens-fordelar-tathet\\_1192.html](http://malmo.yimby.se/2012/04/stadens-fordelar-tathet_1192.html) Hämtad 2015-02-18

Xenofilia. *Om Xenofilia*. [Online] Tillgänglig <http://www.xenofilia.se/index.php/category/om-xenofilia/> Hämtad 2015-03-03

### Tabeller och figurer

Karta två och tre: Jordbruksverket. 2013. Jordbruket i siffror. [online] Tillgänglig <https://jordbruketsiffror.wordpress.com/2013/10/01/gradering-av-akermark-var-finns-klass-10-jordarna/> Hämtad 2015-03-16

Karta ett och fyra: Malmö stad. 2015. Kommunens markinnehav. [online] Tillgänglig <http://malmo.se/Foretagande--jobb/Driva--utveckla-foretag/Mark--lokaler/Kommunens-markinnehav.html> Hämtad 2015-04-14

### Icke publicerade källor

Samverkans ansökan till Vinnova Stadsbruk. Diarier 2014-0083

### Muntliga källor

Nilsson, Paul., muntl. 2015-03-03

Nilsson, Eskil., muntl, intervju 2015-04-15

Friblick, Lena., muntl, intervju 2015-04-24

Gouranios Nycander, Charlotte, muntl, intervju 2015-03-07

Sjöberg, Soniya., muntli, intervju 2015-05-10

### Mailkorrespondens

Fossum, Tor. Miljöstrateg Stadsbyggnadskontoret Malmö stad. 2015-04-27

### Bilder

Andersson, Joakim – ”Det gamla möter det nya”

Johansson, Erik – ”Vallskörd i Norrbotten”, ”Skogen kryper sig allt närmre”

## Bilaga 1

### Intervjuguide lantbrukaren:

- Hur fungerar det att driva jordbruksproduktion i närhet av staden [Malmö]?
- Om vi ser till Malmös ytterområden, ser ni några problem i hur de utvecklas?
- Hur anser ni att man borde kombinera stadsutveckling och jordbruksproduktion?
- Hur upplever ni att förhållandet mellan arrendator och stad fungerar?
- Anser du att det finns rätt/tillräckligt med kompetens inom jordbruksproduktion på Malmö stad?
- Känner ni till den nya arrendeutredningen som kom förra året? Vad anser ni om dess förslag?
- Vad anser ni om projekt som Stadsbruk och likande?
- Ser ni några problem i om rationellt och storskalig åkermark tas i anspråk för att odlas i mycket mindre kommersiell skala? [inte specifikt Stadsbruk?]
- Om vi tänker oss att den tätortsnära jordbruksmarken ska fungera bättre som rekreationsmark för tätortsbefolkningen – vilka problem finns idag och vad krävs i framtiden?

### Intervjuguide Xenofilia:

- Vad innebär din roll i Stadsbruk?
- Var finns Stadsbruk idag?
- Vilka fördelar finns det med konceptet Stadsbruk?
- Stadsbruks långsiktighet?
- Hur fungerar markupplåtelsen rent praktiskt? Hur länge arrenderar ni marken och hur långa arrendekontrakt skriver ni?
- Vad ser du som ideal längd vad gäller långsiktighet i arrendetider?
- Hur anser du att man bör kombinera stadsutveckling och jordbruksproduktion?
- Ser du att det skulle kunna finnas en potentiell konflikt mellan det traditionella jordbruket och Stadsbruk?
- Om det skulle bli aktuellt, ser du några problem i att storskalig åkermark tas ur produktion för att t.ex. odlas genom Stadsbruk?
- Vilka är de ekonomiska modeller ni hjälper till att ta fram till odlarna? Hur ser de ut?

### Intervjuguide odlarna inom Stadsbruk (båda två):

- Vem är du och varför odlar du inom Stadsbruk?
- Hur fungerar Stadsbruk tycker du? Lever det upp till dina förväntningar? Vad är fördelarna [personligen/samhället]?
- Hur ser din odling ut? Säljer du något? Utvecklingspotential?
- Lagom med arrendetider på ett år?
- I det större, hur anser du att man borde utveckla/ kombinera jordbruksproduktion och stadsutveckling?
- Om vi tänker oss att den storstadsnära jordbruksmarken ska fungera bättre som rekreationsområde, har du någon uppfattning om hur detta skulle kunna se ut?
- Hur är din bild av det konventionella och storskaliga lantbruket [i Sverige]?