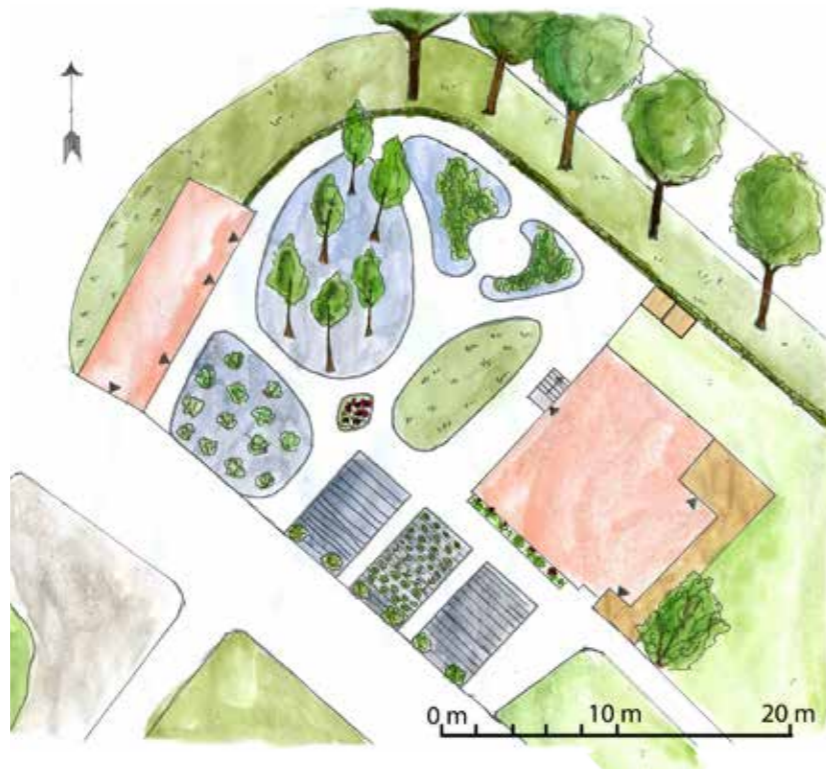


Skolträdgårdar nu och då

Ett gestaltungsförslag för en skolträdgård vid Lagga skola



Fanny Ciszuk & Cecilia Eriksson



Titel: Skolträdgårdar nu och då: Ett gestaltungs-förslag för en skolträdgård vid Lagga skola

Engelsk titel: School Garden Now and Then: A Design Project at Lagga skola

© Fanny Ciszuk & Cecilia Eriksson.

Handledare: Petter Åkerblom, SLU, institutionen för stad och land

Examinator: Ulla Myhr, SLU, institutionen för stad och land

SLU, Sveriges lantbruksuniversitet, fakulteten för naturresurser och jordbruksvetenskap

Institutionen för stad och land, avdelningen för landskapsarkitektur

Omfattning: 15 hp

Nivå: Grundnivå G2E

Kurs: EX0725, Projekt i landskapsarkitektur

Landskapsarkitekturprogrammet, Ultuna

Nyckelord: landskapsarkitektur, skola, skolgård, trädgård, trädgårdshistoria

Omslagsbild: Till vänster illustrationsplan över Lagga skola skolträdgård av Fanny Ciszuk & Cecilia Eriksson 2016-

06-03, till höger Karta. SE/ULA/11690/R/0008:00007 [Viksta församling] Förslag till skolträdgård vid

Sisselboda. [Odaterad, osignerad] Viksta kyrkoarkiv. Landsarkivet i Uppsala.

Publiceringsår: 2016

Publiceringsort: Uppsala

Online publication of this work: <http://stud.epsilon.slu.se/>

Sammandrag

I detta arbete har argument för en skolträdgård från förr och idag tagits fram och undersökts. Även ett gestaltningsförslag för en skolträdgård vid en nutida skola, baserad på argumenten från förr och idag, har utformats med syfte att se hur en skolträdgård som liknar en skolträdgård från förr kan se ut på en modern skolgård idag. I dagens samhälle är det många barn som inte vet hur maten blir till och varifrån den kommer. Studier visar att barn som får vistas i trädgårdar under sin uppväxt får en positiv relation till odling, vilket kan ge dem ett livslångt förhållande till odling och trädgård. Många barn går miste om kontakten med grönska i vardagslivet då de skjutsas med bil av sina föräldrar mellan skolan, hemmet och sina fritidsaktiviteter. Det finns många hälsofördelar av att vistas i naturen och gröna miljöer. Dessa argument gör det relevant att ge möjlighet till odling vid dagens skolor. Odling är inte ett nytt inslag på skolgården. Redan i de första folkskolorna under 1800-talet introducerades skolträdgårdar. I dessa trädgårdar skulle barnen lära sig odla, få fysisk aktivitet och uppfostras till goda medborgare. Vi har kommit fram till att många av argumenten från förr fortfarande fungerar idag men att några nya argument har tillkommit, som till exempel ekosystemtjänster. Idag finns nationella mål i Sverige för att skapa folkhälsa och god bebyggd miljö. En del av dessa argument kan en skolträdgård uppfylla. Gestaltningen baseras på argumenten från litteraturstudien, kartstudier av illustrationsplaner över skolträdgårdar från 1800- och 1900-talet och en intervju med Gun Charpentier som utbildades till lärarinna på 1950-talet då trädgårdslära fortfarande ingick i utbildningen. Denna undersökning resulterade i några element som togs med till gestaltningen. Elementen var bland andra symmetri, organiska former, tydlig rumslighet, berså och odlingsytor.

Abstract

In this project arguments for school gardens from the past and today have been examined. A design proposal for a school garden of today, based on arguments from the past and today have also been produced. This was done to see how a design of a school garden based on school gardens from the past could look like on a modern schoolyard of today. In today's society many children do not know how food is produced and where it originates from. Studies show that children that spend time in gardens during their childhood gets a positive relation to gardening which can give them a lifelong relation to gardening. Many children lose contact with greenery in their everyday life since they are travelling by car between their school, home and hobbies. There are many health benefits of spending time in nature and green environments. These arguments make it relevant to provide opportunities for gardening on schools of today. Gardening is not a new element on schoolyards. Already in the first elementary schools in the 19th century, gardens were introduced. In these gardens the children were supposed to learn gardening, get physical activity and be raised as good citizens. We have concluded that many of the arguments from the past are still valid today and that some new arguments have come up today, like for example ecosystem services. Today there are national goals in Sweden to create public health and good settled environments. Some of these goals a school garden can fulfill. The design was based on arguments from studies of literature, maps with illustrations over school gardens from 19th and 20th century and an interview with Gun Charpentier who was educated to become a teacher during 1950s when education in gardening was a part of the education program. This project resulted a few elements that was the basis in the design process. These elements were among others symmetry, organic shapes, distinguishable spatiality, arbor and garden beds.

Innehåll

Introduktion.....	5
Bakgrund.....	5
Tidigare forskning.....	5
Begreppsprecisering.....	5
Syfte.....	5
Frågeställning.....	5
Perspektiv.....	5
Avgränsningar.....	5
Metod.....	5
Litteraturstudier.....	6
Intervju.....	6
Kartstudier.....	6
Del 1- Kartsökning.....	6
Del 2- Tabellsammanställning.....	6
Del 3- Kartanalys.....	6
Gestaltning.....	6
Resultat.....	6
Litteraturstudie.....	6
Argument för de första skolträdgårdarna.....	6
Folkhälsomålen i relation till skolträdgården.....	7
Miljökvalitetsmålet God bebyggd miljö i relation till skolträdgården.....	7
Att anlägga en skolträdgård.....	7
En lärarinna berättade.....	8
Kartstudier.....	8
Del 1 – kartsökning.....	8
Del 2 – tabellsammanställning.....	9
Del 3 – kartanalys.....	10
Jämförelse av de tre kartorna.....	11
Gestaltning.....	11
Området idag.....	11
Jämförelse med de gamla skolträdgårdarna.....	12
Inventeringen av Lagga skola.....	12
Inventeringskarta.....	14
Analyskarta.....	14
Skolträdgård vid Lagga skola.....	15
Koncept.....	15
Programpunkter.....	15
Illustrationsplan.....	15
Processen.....	16
Diskussion.....	17
Argumentdiskussion.....	17

Gestaltning.....	17
Alternativa metoder.....	18
Sammanfattning och framtida studier.....	18
Referenser.....	19
Kartor.....	19
Kartor hämtade från NAD, Nationell arkivdatabas.....	19
Kartor hämtade i Arkis på Landsarkivet i Uppsala.....	19
Muntliga källor.....	20

Introduktion

Det finns flera bra hälsoeffekter för barn av att vistas ute (Boverket, 2015, s. 20). Detta beskrivs i Boverkets publikation *Gör plats för barn och unga! En vägledning för planering, utformning och förvaltning av skolan och förskolans utemiljö*. I Boverkets publikation (2015, s. 20) står det att skolgården gynnar utevistelse, rörelse, naturkontakt och socialt spel om den är utformad med hänsyn till kvalitet så som grönska och välplanerade lektytor. Boverket skriver även att undersökningar har visat ett samband mellan god nattsömn, välbefinnande, viktkontroll och bättre koncentrationsförmåga hos barn som har tillgång till utomhuslek på rymliga och gröna gårdar.

En studie baserad på 2500 personer visar att personer som plockat blommor, frukt eller grönsaker, planterat träd, vårdat växter eller levt nära en trädgård i barndomen var mer benägen att visa intresse för trädgård när de blev vuxna och skapa livslånga positiva förhållanden till trädgårdar och träd. (Lohr & Pearson-Mims 2005, refererad i Thor 2015, s. 4.)

Citatet visar vikten av att lära barn att odla för att de ska ta med sig kunskaperna in i vuxen ålder.

Idag bor många i städer och har inte någon egen trädgård (Jungmark, & Åkerblom, 2015, s. 36). Jungmark och Åkerblom menar att det faktum att många vill bo kvar i eller flytta till innerstaden leder till hög konkurrens om markytan, vilket även leder till höga markpriser. Detta gör att bostadsnära natur bebyggs och att barn inte får samma möjligheter att vistas i den bostadsnära naturen då den försvinner.

Petter Åkerblom, landskapsarkitekt och universitetslektor vid SLU, anser (2007, s. 115-116) att skolan är en lämplig plats för att lära barnen att odla. Han skriver i boken *Gröna arkiv* om hur viktigt det var att lära barnen att odla redan i de första folkskolorna på 1800-talet (2007, s. 116). Åkerblom skriver: "Det var i skolans trädgård som eleverna skulle lära sig trädgårdsodlingens grunder. Medlet för detta var jordnära utomhusaktiviteter, där praktiskt handlag övades parallellt med teoretisk drillning." Citatet visar vikten av att ha en skolträdgård för att barnen skulle få lära sig att odla redan vid de första folkskolorna. Det fanns många argument för att anlägga en skolträdgård redan under denna period. Som landskapsarkitekter kan vi påverka hur skolgårdarna är utformade och därmed skapa möjlighet för odling i skolmiljö. Arbetet kan inspirera andra skolor som vill anlägga en historiskt inspirerad skolträdgård.

Bakgrund

Här presenteras en del av det som skrivits inom ämnet

skolträdgårdar tidigare samt begreppsprecisering.

Tidigare forskning

Vår undersökning av skolträdgårdar placeras i relation till tidigare forskning. Boken *Normalritningar till folkskole-trädgårdar, jemte beskrifning och kortfattade anvisningar rörande trädgårdsskötsel såsom undervisningsämne i folkskolan*, skriven av Gustaf Retzius år 1890, är en handbok för den som vill skapa en skolträdgård efter den tidens ideal.

I ämnet skolträdgårdar har Petter Åkerblom skrivit flera böcker. År 2003 kom hans avhandling *Trädgård i skolan – skola i trädgården*. Den beskriver skolträdgårdens funktion och betydelse i ett plats- och lärandeperspektiv. Han har skrivit *Skolträdgårdens ABC* (1990) som fungerar som en handbok för den som vill anlägga en skolträdgård.

År 2009 och 2012 skrev två landskapsarkitektstudenter sina kandidatarbeten inom ämnet skolträdgårdar. Maria Bengtsson har skrivit ett kandidatarbete vid institutionen för stad och land 2009, *En studie om vad som behövs för att skolträdgårdar skall fungera under en längre tid – en utvärdering av Edane skolas skolträdgård*. Hennes fråga är vilken betydelse vi som landskapsarkitekter har och hur en skola idag med dess skolträdgårdsverksamheter ska kunna bli en bestående verksamhet på skolorna. Bengtsson undersöker hur man upprätthåller en kontinuitet då en skolträdgård anläggs.

Elin Dahl har skrivit kandidatarbetet *Södermalmsskolan: en fallstudie om hur arbetet med en skolträdgård kan bedrivas idag* vid Sveriges lantbruksuniversitet år 2012. Hennes fråga är hur en skola idag bedriver sitt arbete med en skolträdgård.

De böcker som Retzius och Åkerblom har skrivit handlar till stor del om hur den historiska skolträdgården såg ut. Åkerblom skriver även om hur en modern skolträdgård kan anläggas idag, vilket också Bengtsson och Dahl gör. Av dessa arbeten kan man förstå hur en skolträdgård såg ut förr och hur en modern skolträdgård kan anläggas idag. Till skillnad från de ovan nämnda författarna ska detta arbete skapa en tydlig koppling mellan den historiska skolträdgården och den moderna genom att gestalta en modern skolträdgård som har en liknande utformning som en historisk.

Begreppsprecisering

I *Skolgården: förvaltning och utveckling av förskole- och skolgårdar* definierar Jungmark och Åkerblom (2015, s. 10) dagens skolgård enligt detta citat: "Med skolgård avses den utemiljö som omger skolbyggnader inom samma fastighet." Vi använde denna definition av en skolgård i arbetet.

Kartorna som studerades i arbetet är från perioden 1866 till 1931, vilket är 65 år. På dessa kartor var skolträdgården detsamma som hela skolgården. Eftersom arbetets fokus låg på historiska skolträdgårdar definierade vi en skolträdgård som hela skolgården.

Syfte

Syftet är att utforma en gestaltning för en skolträdgård vid Lagga skola, en landsbygdsskola i Knivsta kommun, där vi använder argument från skolträdgårdarnas tid på 1800- och 1900-talet och analyserar om de stämmer överens med dagens nationella mål om folkhälsa och God bebyggd miljö i Sverige.

Frågeställning

Vilka argument från skolträdgårdarnas tid i Sverige på 1800- och 1900-talet är giltiga idag och kan användas i en gestaltning för Lagga skolas skolträdgård?

Perspektiv

Perspektivet är att utifrån en landskapsarkitekts tvärvetenskapliga synsätt förstå argumenten för en skolträdgård och kunna applicera dem på en plats, i detta fall Lagga skola. Vi som landskapsarkitektstudenter har verktyg från utbildningen i form av att kunna inventera och analysera en plats utifrån dess nuvarande och historiska användning, rumslighet, växtmaterial, klimat och ljusförhållanden. Detta har vi användning för i detta arbete eftersom syftet både avser de historiska och dagsaktuella argumenten för att anlägga en skolträdgård.

Avgränsningar

Urvalet av kartorna i kartstudien begränsades till dem som finns på Landsarkivet i Uppsala och som kommer från de gamla kyrkoarkiven eftersom kyrkan var folkskolans huvudman fram till 1919 (Åkerblom, 1990, s. 29). Gestaltningen avgränsas till det nordöstra hörnet av skolgården på Lagga skola, dels, för att utveckla odlingarna som redan finns där och dels för att arbetet inte har tillräckligt omfång för att en gestaltning på hela Lagga skolas skolgård skulle hinnas med.

I litteraturstudien avgränsade vi oss till hur de gamla argumenten för en skolträdgård kan ställas emot nationella mål som God bebyggd miljö och folkhälsomålen i Sverige idag.

Metod

Här presenteras de olika metoderna för arbetet. Litteraturstudien kompletterade intervjun och kartstudien genom att ge dem ett historiskt sammanhang. Litteraturstudien, intervjun och kartstudien gav förutsättningarna till gestaltningen av skolträdgården vid Lagga skola.

Litteraturstudier

För att ta reda på vilka argument man hade förr lästes litteratur om skolträdgårdens historia. För att ta reda på vilka argument som finns idag studerades nationella mål för folkhälsa i Sverige och målet för God bebyggd miljö, som är en viktig grund för utformningen av barns och ungas utemiljöer. Dessa argument och nationella mål jämfördes för att kunna besvara frågeställningen. För att jämföra argumenten från förr och idag undersöktes vilka argument som passade in på de olika nationella målen som finns idag. Till exempel jämfördes argumentet för att skapa en hälsosam livsmiljö i målet om God bebyggd miljö (Boverket, 2015, s. 27) med Eneroths (1864, s. 5) argument att skolan ska vara en hälsosam livsmiljö för barnen.

Intervju

Gun Charpentier, pensionär och före detta lärarinna på mellanstadiet, intervjuades över telefon för att få veta mer om trädgårdsundervisningen på lärarinneutbildningen under 1950-talet. Hon har erfarenhet av skolträdgårdar från både sin barndom och sin utbildning. Eftersom hon är en nära släkting till en av författarna till detta arbete var det lämpligt att kontakta henne. Intervjun skedde över telefon som ett samtal och var inspirerad av den kvalitativa formen semistrukturerad intervju (Bryman, 2011, s. 415). När en semistrukturerad intervju utförs följer intervjuaren ett tema som frågorna kretsar kring (Bryman, 2011, s. 415). Den som intervjuas får svara fritt på frågorna och nya frågor kan uppkomma under intervjuens gång. Detta gör metoden flexibel. Denna metod valdes för att Charpentier skulle prata fritt om sina erfarenheter kring skolträdgårdar. Hon fick berätta vad hon tyckte om trädgårdsundervisningen på lärarinneutbildningen och hur hon använde denna kunskap i sitt arbetsliv. Vi frågade också om hon kom i kontakt med skolträdgårdar som barn och hur hon ser på skolträdgårdens potential idag.

Kartstudier

En stor del av arbetet utfördes genom kartstudier, mycket av det material som finns kvar om de gamla skolträdgårdarna är kartor över dem. Därför var studier av dessa kartor en användbar källa till arbetet. Kartstudien delades upp i tre delar. Den första delen bestod av att leta fram läsbara kartor över skolträdgårdar på Landsarkivet i Uppsala. Den andra delen bestod av att sammanställa och registrera informationen från kartorna i kategorier för att sedan användas i gestaltningen. I den tredje delen utvaldes tre kartor från del 1 i kartstudien för att undersöka om det fanns några övergripande utformningsprinciper till programmet för gestaltningen.

Del 1 - kartsökning

I Landsarkivets sökfunktioner Arkis kartsök och NAD, Nationell arkivdatabas, gav sökordet *skola* inga bra träffar, då de bara visade skolbyggnader och inte skolträdgårdar. När ordet *skolgård* söktes på fick vi många träffar, dock var det mest kartor/ritningar på fasader, byggnader och tomma skolgårdar som hittades. Ordet *skolträdgårdar* gav 20 träffar varav 11 visade hela skolträdgårdarna med beskrivning till deras innehåll. Det blev även 13 träffar när orden *trädgård* + *skola* användes, varav 9 visade hela skolträdgården och var och hade beskrivningar. De kartorna som påträffades genom sökningen på orden *skolträdgård* och *trädgård* + *skola* gick igenom för att se vilka som var läsbara och hade innehållsförteckning, dessa ansågs passande för att gå vidare till del 2 och 3 av kartstudien. Att kartorna var läsbara innebar att illustrationsplanerna över skolträdgårdarna gick att tyda. Det var viktigt att det fanns beskrivningar till kartorna i form av text i illustrationsplanerna eller en innehållsförteckning för att kunna se vilka element som fanns i skolträdgården. För att få en helhetsbild över skolträdgårdarna var det viktigt att sammanställa alla element som fanns beskrivna i kartorna. Alla kartor som togs med i studien är illustrationsplaner över skolträdgårdar. Kartsökning resulterade i totalt 20 kartor som inkluderades i kartstudien.

Del 2 - tabellsammanställning

De kartor som var läsbara och relevanta studerades vidare. För att sammanställa de element som fanns på kartorna skrevs dessa in i en tabell. Elementen kunde till exempel vara skolhus, odlingsland, bersåer, fågelbärsträd, äppelträd, pioner och krusbär. Totalt innehöll tabellen 117 element. De element som återkom på minst 8 kartor av de 20 fick komma med i vår gestaltning till en skolträdgård vid Lagga skola. Uteslutningskriteriet om minst 8 förekomster motiverades av att vi ville få en mångfald av element till vår gestaltning av en skolträdgård. Dessa sammanställdes i kategorier som till exempel fruktträd, bärbuskar och blomstergrupper. Under kartstudien upptäcktes att om vi bara tittade på vilka element som återkom på hälften av de studerade kartorna så blev det väldigt få olika element kvar som kunde användas i vår gestaltning.

Del 3 - kartanalys

Tre kartor valdes ut för att analyseras närmare och jämföras med varandra. Dessa kartor valdes eftersom de var karaktäristiska för skolträdgårdar och hade ett rikt innehåll av växtmaterial och många olika sorters markanvändningar. De tre kartorna jämfördes med varandra för att hitta gemensamma drag. Även det aktuella området vid Lagga skola togs med i jämförelsen för att se skillnader och likheter mellan skolgården vid Lagga skola idag och de historiska skolträdgårdarna syftade till att se hur en skolträdgård var uppbyggd runt sekelskiftet. Resultatet av analysen sammanställdes och blev

grunden för programpunkterna i gestaltningen.

Gestaltning

Genom att göra en gestaltning kunde argumenten prövas mot en verklig situation. En gestaltning valdes att göras av en skolträdgård vid Lagga skola eftersom vi hade kontakter i personalen som uppmuntrade vårt initiativ. Under platsbesöket på Lagga skola gick det fort komma fram till att det nordvästra hörnet av skolgården var av lämplig storlek för vårt arbete. Vi inventerade det utvalda området och analyserade platsen. Eftersom det redan finns tecken på odling inom området idag var det lämpligt att göra ett förslag på en skolträdgård på denna plats.

Programmet och konceptet för gestaltningen utgick från de sammanställda kategorierna från tabellen i kartstudie del 2 och från kartanalysen i kartstudie del 3 samt från argumenten från litteraturstudien. Litteraturstudien påverkade gestaltningen genom att vi fick förståelse för vilka element som var vanliga och viktiga inslag i en skolträdgård under perioden från 1866 till 1931.

Utifrån programmet, konceptet och argumenten gjordes skisser. Skisserna resulterade i en illustrationsplan. Gestaltningen utfördes i en illustrationsplan eftersom det var sådana som studerades över skolträdgårdar under kartstudien och vi ville koppla samman vår illustrationsplan med de gamla utseendemässigt. Därför färglade vi illustrationsplanen med akvarell och använde ett militärperspektiv.

Resultat

I resultatet presenteras vad vi kommit fram till i vår litteraturstudie, kartstudie, i intervjun med Charpentier, gestaltningsprocessen och det slutgiltiga resultatet av gestaltningen.

Litteraturstudie

I detta avsnitt presenteras argumenten vi har hittat i litteraturen för en skolträdgård förr och idag.

Argument för de första skolträdgårdarna

Åkerblom har hittat flera argument för skolträdgårdar. Han skriver att skolträdgården har samma idéursprung som klostermunkarnas trädgårdar på medeltiden (Åkerblom, 1900, s. 28). I *Skolträdgårdens ABC* skriver han om hur klostermunkarna under medeltiden införde medicinal- och kryddväxter till Sverige och att dessa grönsaker på så sätt blev ett nytt inslag i den svenska kosthållningen (1900, s. 28). Genom att införa trädgårdsodling i folkskolan skulle odlingskunskaperna överföras till resten av befolkningen (Åkerblom, 1990, s. 28). Folkskolläraren fick ha ett eget trädgårdsland på skolgården för att dryga ut den låga lönen. Detta

gjorde att lärarens egen trädgård som hörde till tjänstebostaden ofta blev en del av barnens skolträdgård. Detta, fortsätter Åkerblom, gjorde att lärarna fick kritik av föräldrarna för att de utnyttjade barnen som arbetskraft för egen vinning utan att barnen fick ta del av skörden. Därför bestämdes 1869 att lärarens land tydligt skulle skiljas från barnens land, och i och med detta skapades de första egentliga skolträdgårdarna (Åkerblom, 1990, s. 28).

Skolträdgårdarna hade sin storhetstid runt sekelskiftet 1800-1900 (Åkerblom, 1990, s. 29). På 1950-talet började skolträdgårdarna försvinna eftersom det inte längre fanns någon efterfrågan på trädgårdsundervisning i och med att husbehovsodlingen hade försvunnit (Åkerblom, 1990, s. 36).

Folkhälsomålen i relation till skolträdgården

Folkhälsomålen finns för att skapa en god hälsa för hela Sveriges befolkning och ska bidra till social hållbarhet (Boverket, 2015, s. 28). "För att vi ska kunna nå målet är det viktigt att genom tidiga och förebyggande åtgärder skapa goda livsvillkor, livsmiljöer och levnadsvanor." Citatet visar vikten av att gestalta goda utemiljöer för att uppnå målen om folkhälsa som därmed skapar god levnadsstandard i dagens samhälle. Här kan skolgården och skolträdgården bidra.

Idag, skriver Boverket (2015, s. 28), är det ett grundläggande behov för människor att kunna delta i och påverka samhället för att må bra. Därför måste barn och unga få möjlighet att vara med och utforma utemiljön på olika sätt. Boverket skriver även att det är en viktig möjlighet för barn då deras personliga välbefinnande ökar då de får större tillit till samhället om de får vara med och påverka sin utemiljö (Boverket, 2015, s. 26). "Odlingsmöjligheter på gården kan anordnas i pedagogiskt syfte, men också för att ge barn möjlighet att påverka och smycka sin egen gård" (Boverket, 2015, s. 85). Citatet visar hur odling i en skolträdgård kan ge barnen möjlighet att utforma och påverka sin omgivning.

Förr ville man att barnen skulle uppfostras till arbetsamhet och att en skolträdgård skulle hindra deras begär att förstöra eller utföra skadegörelse (Retzius, 1890, s. 1). Detta är något som även är giltigt idag. Hedvall-Larsson och Wendesten (2007 - 2009, s. 17) nämner att barnen får öva sig i ansvar från ett frö till en färdig gröda och förstå samspelet i naturen. Genom utomhuspedagogik lär sig eleverna hur olika växter och djurs livsmiljöer ser ut (Hedvall-Larsson & Wendesten, 2007-2009, s. 10). Detta lär dem att visa respekt inför andra organismer och deras livsmiljö.

Även förr ville man att barnen skulle lära sig trädgårdsskötsel (Retzius, 1890, s. 1). Genom trädgårdsskötsel skulle barnens personliga och fysiska utveckling gynnas (Åkerblom, 1990, s. 31). Enroth (1864, s. 5 - 6) säger att barnen tidigt måste undervisas i att odling är den viktigaste källan till vår mat och vårt oberoende och att de därför måste lära sig att bruka jorden. Han menar även att det

är viktigt att ha en skolträdgård på skolgårdarna så att den fattiga allmogen kan få tillgång till odlingar och inte behöva stjäla frukt och grödor från granngårdar för att få mat (1864, s. 7).

I början av 1800-talet ansågs trädgårdsodlingen vara så viktig för landets försörjning att trädgårdsundervisning infördes på schemat i de nyinrättade folkskolorna. På så sätt skulle man lära allmogen att odla frukt och grönsaker. (Åkerblom, 1990, s. 27).

Citatet visar hur samhället ville förbättra levnadsstandarden för befolkningen i Sverige genom skolträdgårdarna redan under 1800-talet.

Åkerblom menar att många idag har glömt hur vår mat produceras och var den kommer ifrån (1990, s. 38). Han skriver att den stora urbaniseringen under 1900-talet har gjort att många människor har tappat kontakten med naturen.

I rapporten *Den nyttiga utevistelsen? Forskningsperspektiv på naturkontaktens betydelse för barns hälsa och miljöengagemang* från Naturvårdsverket skriver författarna (Lisberg Jensen et al. s. 19) att barn idag får allt mindre kontakt med naturen då deras rörelsefrihet i närmiljön minskar på grund av att de skjutas till skolan, kompisarna och fritidsaktiviteterna istället för att ta sig dit på egen hand. Författarna menar att detta gör att barnens naturkontakt är beroende av föräldrarnas engagemang. Detta medför att förutsättningarna för barnen att leka i den närliggande naturen, som tidigare varit den naturliga platsen för barns lek och umgänge i utomhusmiljön, minskar.

Eftersom rörelsefriheten för barn och unga drastiskt minskat de senaste decennierna och platser för barn försvinner när lekplatser tas bort, friytor bebyggs och barns transport till fots och per cykel minskar, får skolgården och förskolegården en större betydelse. Det blir de utemiljöer som barn har störst chans att utnyttja i vardagen. (Boverket, maj 2015, s. 22.)

Utdraget visar vikten av att dagens skolgårdar är välutformade och innehåller mycket grönska. Detta är av betydelse eftersom barnen är beroende av den miljö som vuxna hänvisar dem till.

Genom att barnen har tillgång till en god gestaltad skolgård kan de få utlopp för en tredjedel av dagsbehovet av fysisk aktivitet menar Boverket (2015, s. 23). Även Enroth hade år 1864 kommit fram till att barnens fysiska rörelse gynnas av en noga planerad skolgård (s. 5).

Redan under 1800-talet ansågs trädgårdsarbete kompensera för det skadliga innesittande i skolorna som man var rädd skulle drabba barnens fysiska välmående (Åkerblom, 1990, s. 31).

Miljökvalitetsmålet God bebyggd miljö i relation till skolträdgården

Här beskrivs miljökvalitetsmålet God bebyggd miljö:

Det nationella miljökvalitetsmålet God bebyggd miljö handlar om att städer, tätorter och annan bebyggd miljö ska utgöra en god och hälsosam livsmiljö samt medverka till en god regional och global miljö. Natur- och kulturvärden ska tas till vara och utvecklas. Byggnader och anläggningar ska lokaliseras och utformas på ett miljöanpassat sätt och så att en långsiktigt god hushållning med mark, vatten och andra resurser främjas. (Boverket, 2015, s. 27.)

Citatet visar vilka krav som finns för att skapa goda utemiljöer. En skolträdgård kan vara med och bidra till att uppfylla dessa krav.

Eneroth (1864, s. 5) menar att skolan ska vara som ett tempel med sunda, ljusa och rymliga undervisningslokaler både inom- och utomhus. Eneroth menar att barnen inte ska stängas inne i trånga och oinspirerande skolmiljöer då det gör barnen till "fysiska och moraliska krymplingar" (1864, s. 4). En skolträdgård kunde därmed skapa en mer inspirerande studiemiljö (Eneroth, 1864, s. 5). Detta skriver också Hedvall-Larsson & Wendesten i *Förskoleträdgården. Särtryck ur Hemträdgården*: "En rik utemiljö har de bästa förutsättningarna att visa på naturens mångfald och årstidernas förändringar. En variationsrik miljö bejakar dessutom fantasin." (2007 - 2009, s.20)

Ekosystemtjänster är ett relativt nytt begrepp, som forskare började använda under 1980-talet (Miljödepartementet, 2016, s. 7). En ekosystemtjänst är ett begrepp för en process i ett ekosystem vilket ger tjänster som leder till människors välbefinnande (Naturvårdsverket 2014, s. 1). Naturvårdsverket skriver att tjänsten som ekosystemet ger är sett i hur tjänsten kan öka människans välbefinnande.

Ekosystemen är sammankopplade med biologisk mångfald och de behöver stärkas för att kunna fortsätta ge ekosystemtjänster (Naturvårdsverket, 2014, s. 2).

Ett exempel på hur en skolträdgård kan gynna den biologiska mångfalden är en örtagård. I publikationen *Förskolegården från Riksförbundet svensk trädgård* står det att en skolträdgård kan gynna fjärilar genom att ha en örtagård (Hedvall - Larsson, Wendesten, 2007 - 2009, s. 17). En örtagård är lättskött och några exempel på enkla kryddväxter är lavendel, timjan, oregano, kryddsalsvia, vinterkyndel, persilja, dill och ringblommor. Om växtvalet sammansätts på ett klokt sätt kan både barn och fjärilar lockas dit och den behöver inte vara särskilt svårskött.

Att anlägga en skolträdgård

Det går inte att använda någon generell metod då en skolträdgård ska anläggas, eftersom varje skola har unika förutsättningar (Andersson, Bertilsson, Bucht & Åkerblom, 1988, s. 9). Det viktigaste är att idén om skolträdgården är förankrad i hela skolan så att den inte står och faller med en person (Andersson *et al.* 1988, s. 9).

Nedan kommer tips på hur en skolträdgård kan anläggas från *Skolträdgården: en enkel handledning om hur man sätter igång*

skolträdgårdsverksamhet (Andersson et al. 1988, s. 10).

- Huvudgångarna bör vara minst 1 meter breda så att man kan samla elever och undervisa i dem.
- Odlingssängarna bör vara max vara 1 meter breda så att eleverna når i dem.
- "Gångarna som skiljer sängarna åt bör vara 30 - 50 cm breda." (Andersson et al. red. 1988, s. 10)
- Placera skolträdgården så att den är synlig, vilket minskar risken för skadegörelse.

En lärarinna berättade

Gun Charpentier¹, född 1931, kontaktades och berättade om sina erfarenheter av skolträdgårdsundervisningen under 1950-talet. Hon har arbetat som lärarinna på mellanstadiet, årkurs 3 - 6, i Stockholm under hela sitt yrkesverksamma liv. Charpentier nämner att hon utbildade sig till lärarinna i Kalmar mellan 1950 och 1952 och att trädgårdsskötsel var en del i utbildningen. Hon och hennes klasskamrater tyckte inte att trädgårdsskötsel var ett särskilt relevant ämne i lärarinneutbildningen under den tiden eftersom skolträdgårdarna höll på att försvinna. Charpentier har aldrig undervisat i trädgårdsskötsel trots att det ingick i utbildningen.

När hon var liten besökte hon ofta sin moster som var lärarinna på en skola i Söderåkra. Hennes moster bodde på skolan och på skolgården fanns en skolträdgård. Detta var omkring 1930-1940-talet och då ingick trädgårdsskötsel som en del i undervisningen.

Charpentier är uppvuxen i Karlskrona och förklarade att skolan som hon gick på inne i Karlskrona inte hade någon skolträdgård och att hon därmed inte fick någon trädgårdsundervisning i grundskolan. Hon tror att skolträdgårdarna och trädgårdsundervisning levde kvar längre på landsbygden då det fanns bättre förutsättningar för odling där än inne i städerna. En förutsättning för att en skolträdgård skulle kunna finnas, nämner Charpentier, var att läraren eller lärarinnan bodde på skolan, som på skolan i Söderåkra. I intervju uppger hon att hon inte tror att det är möjligt att ha en skolträdgård som fungerar på samma sätt som under hennes barndom på dagens skolgårdar, eftersom läraren inte längre bor på skolan och att skolan är stängd under delar av året. Detta gör att underhållet av skolträdgården inte kan upprätthållas.

Kartstudier

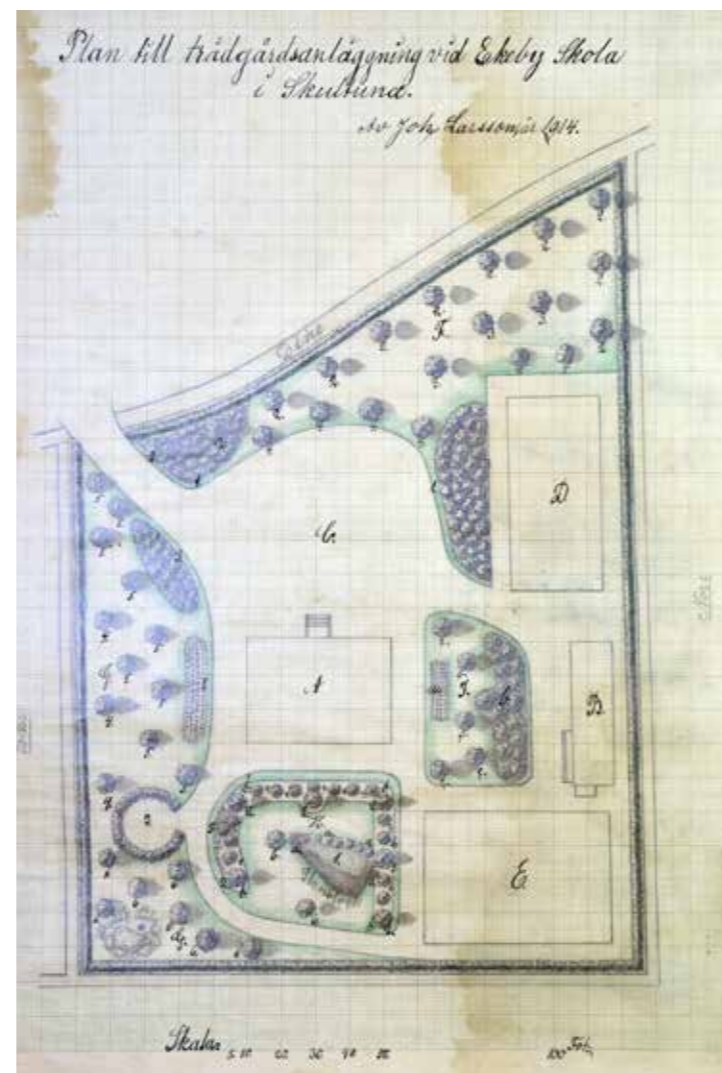
I denna studie undersöks hur en typisk skolträdgård kunde se ut under 1800- och 1900-talet. Den är uppdelad i tre delar, kartsökning,

¹ Gun Charpentier, pensionär och tidigare lärarinna för årkurs 3 - 6, telefonsamtal den 26 april 2016.

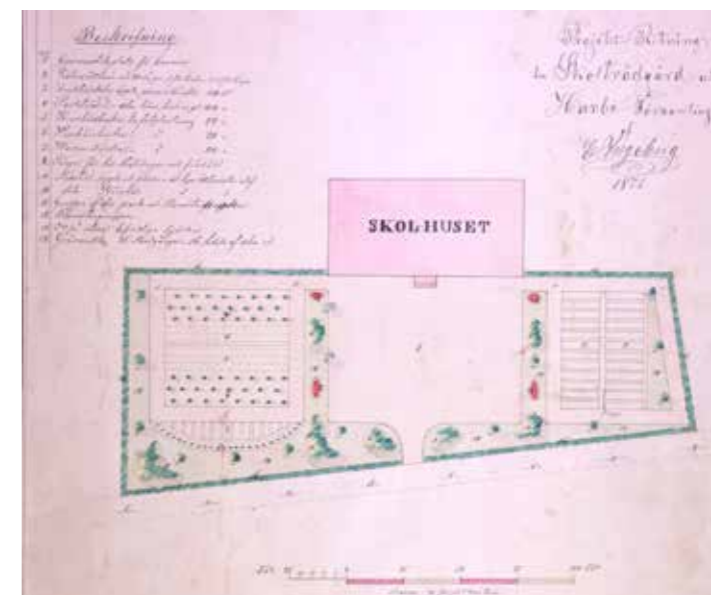
tabellsammanställning och kartanalys samt jämförelse av tre kartor över historiska skolträdgårdar.

Del 1 – kartsökning

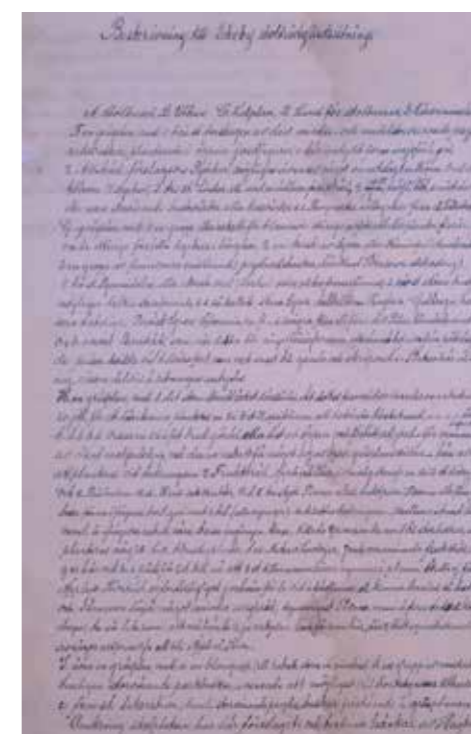
Landsarkivets kartor och ritningar kommer i huvudsak från fem län, Uppsala, Södermanland, Värmlands, Örebro och Dalarnas län. Här kommer tre exempel från de 20 kartor och ritningar som hittades och som var relevanta i Arkis kartsök och NAD, Nationell arkivdatabasen när vi sökte på orden *skolträdgård*, *skolgård* och *skola + trädgård*. Nedan visas tre exempel som visar hur dessa kartor, ritningar och innehållsförteckningar kan se ut.



Figur 1. Plan till trädgårdsanläggning vid Ekeby Skola i Skultuna från 1914. Den här illustrationsplanen har ingen beskrivning på kartan utan den finns i ett separat dokument, se figur 3 till höger. Illustrationsplanen är tydligt och lättläst, det syns var de olika funktionerna är och löptexten i figur 3 förklarar kartan. (Karta SE/ULA/11343/R/0007:00012, Skultuna kyrkoarkiv. Landsarkivet i Uppsala.)



Figur 2. Projektritning till Skolträdgård uti Harbo församling från 1871. Här syns både illustrationsplanen och dess beskrivning på samma karta vilket gör kartan lätt att tyda. Detta var en förutsättning för att kartan skulle kunna tas med i kartstudien. (Karta SE/ULA/10377/R/0017:00007, Harbo kyrkoarkiv. Landsarkivet i Uppsala.)



Figur 3. Beskrivning till Ekeby skolträdgårdsritning från 1914. Den beskriver vad som finns på illustrationsplanen i kartan Plan till trädgårdsanläggning vid Ekeby Skola i Skultuna, som syns figur 1 till vänster. Några av kartorna som var med i kartstudien hade ingen teckenförklaring eller beskrivning i kartan utan hade istället ett separat dokument med beskrivningar, som i detta exempel. (Karta SE/ULA/11343/R/0008:00001, Beskrivning till Ekeby skolträdgårdsritning. Skultuna kyrkoarkiv. Landsarkivet i Uppsala.)

Del 2 – Tabellsammanställning

I tabellerna nedan visas ett urval av de element som fanns på de 20 kartorna över skolträdgårdar. Elementen togs fram genom att studera kartor och teckenförklaringar till illustrationsplaner över de historiska skolträdgårdarna.

Tabellen resulterade i en lista på de vanligaste förekommande elementen på de studerade kartorna över skolträdgårdar. Varje element måste återkomma på minst åtta kartor av totalt 20 stycken för att räknas med i resultatet.

Dessa element valdes ut ur tabellen då de återkom på minst åtta kartor:

1. Skolhus
2. Gårdsplan
3. Gräsmatta
4. Huvudsakligt land för odling

5. Träd
6. Trädskoleland (en yta där trädplantor drivs upp)
7. Frukträd
8. Äpple
9. Fågelbär
10. Plantering av buskar och mindre träd
11. Grupper av prydnadsbuskar
12. Bärbuskar
13. Vinbär
14. Krusbär
15. Inhägnad
16. Häck
17. Blomstergrupper
18. Berså/lövsal

Dessa 18 element sammanställdes i 11 kategorier eftersom de hade liknande funktioner och för att enklare kunna placeras in i vår gestaltning av skolträdgården samtidigt som dess funktioner bevarades. Dessa kategorier blev:

1. Skolhus
2. Gårdsplan
3. Gräsmatta
4. Trädskoleland- bestående av fruktträd
5. Plantering av buskar och mindre träd
6. Odlingsland
7. Grupper av prydnadsbuskar
8. Bärbuskar
9. Häck eller inhägnad
10. Blomstergrupper
11. Berså

Tabell 1. I tabellen nedan visas vilka skolträdgårdar som innehåller vilka element. Detta är ett utdrag av en större tabell som var resultatet av vår kartsammanställning. På denna del av tabellen visas byggnader och olika sorters markanvändning. Alla skolträdgårdar har här ett skolhus, de flesta en gårdsplan och gräsmattor. Åtta skolor hade ett trädskoleland. Planteringar av buskar och mindre träd var vanliga element på skolträdgårdar medan odlingsland för lärarens egna bruk var ovanligare. I tabellen nedan syns det att 16 av 20 skolträdgårdar hade odlingsland för barnen. Bara två skolträdgårdar hade kompost.

2	Plats	År	Byggnader				Markanvändning			Markanvändning			
			Skolhus	Ladugård	Källare	Gårdsplan	Trädskoleland	Gräsmatta	Rabatt för perenna blomsterväxter	Plantering av buskar och/eller mindre träd	Lärarens land	Huvudsakligt land för odling och köksväxter (barnens odlingsland)	Kompost
4	Sisselboda	u.å.	x			x	x	x		x	x		
5	Skolträdgård i Uppland	u.å.	x			x	x	x	x		x		x
6	Harbo församling	1871	x			x	x	x					x
7	Lunda	1902	x			x	x	x	x		x		x
8	Brunna	1892	x			x	x	x			x		x
9	Ekeby skola i Skultuna	1914	x			x		x	x		x		x
10	Barkarö	1866	x	x	x	x		x					
11	Fogdö	1878	x			x	x	x					x
12	Hökshuvud	ca 1900	x		x		x	x			x		x
13	Arbetsritning	u.å.	x			x		x					x
14	Skolträdgården i Westra Vingåker	1879	x			x		x					x
15	Dalby skola	1931	x			x					x		x
16	Esarby skola	u.å.	x					x					x
17	Hållens skola	1925	x			x		x					
18	Skolsta skola	1922	x			x		x					
19	Edshammar skola	u.å.	x			x		x					
20	Smedsta skola	u.å.	x			x		x			x		x
21	Skolan i Näshulta	1873	x			x	x	x					x
22	Åkers Styckebruks Skola	u.å.	x			x		x					x
23	Åbröle skola	1922	x			x		x					x

Tabell 2. Fortsättning av tabellen på föregående sida. Vanliga träd var plommon-, äpple-, päron och körsbärsträd. Tabellen nedan visar att barrträd och en del parkträd som lönn och pyramidalm fanns på skolträdgårdarna. Åtta skolträdgårdar hade grupper av prydnadsbuskar och åtta skolträdgårdar hade bärbuskar. Fjorton av tjugo skolträdgårdar hade häckar.

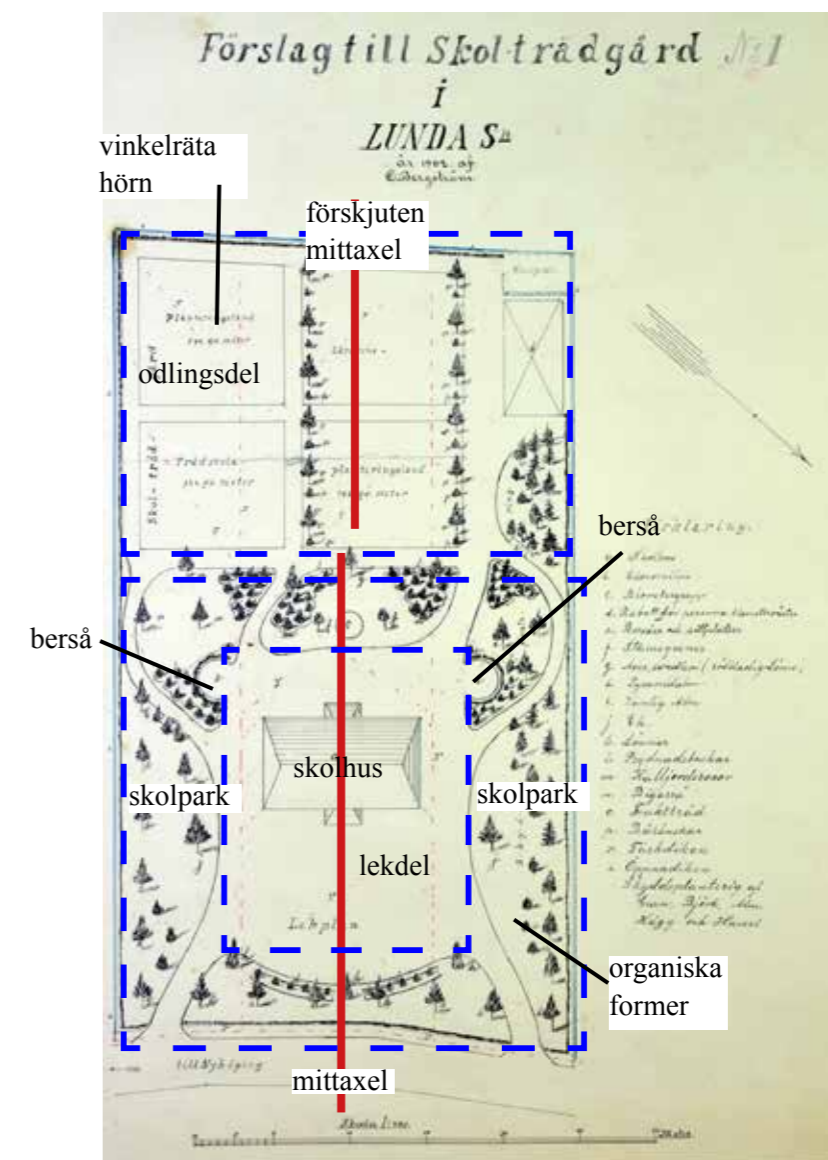
2	Träd									Buskar					
3	Plommonträd	Äppelträd	Päronträd	Körsbär	Syrén	Barrträd	Lönn	Pyramidalm	Grupper av prydnadsbuskar	Triston	Krusbär	Bärbuskar	Häck	Skyddsplantering	
4	x	x	x	x			x				x	x	x	x	
5	x	x	x	x		x			x	x	x	x	x		
6		x	x	x			x		x		x		x		
7				x		x	x	x	x			x	x	x	
8					x		x						x		
9	x	x	x	x	x	x	x	x	x		x		x		
10									x		x			x	
11													x	x	
12	x	x		x					x	x	x	x	x		
13		x	x	x											
14											x		x		
15													x		
16													x		
17														x	
18														x	
19															
20	x	x	x		x		x	x	x	x	x	x	x		
21														x	
22	x	x	x	x		x			x		x	x	x		
23															

Tabell 3. I tabellen nedan syns det att blomstergrupper och bersåer, bestående av bland annat syrén och lind, var vanliga element på skolträdgårdar. Smultron och rabarber förekommer båda på två skolträdgårdar var. K. J Ericsson har ritat fem av de tjugo skolträdgårdarna Carl Lundmark två.

2	Plantor			Berså			Upphovsman
3	Jordgubbar	Smultron	Rabarber	Blomstergrupper	Pion	Syrenberså	Lövsal /Berså
4		x		x			x
5	x					x	x
6				x			E. Ångeberg
7				x			O. Bergström
8				x			J. Larsson
9				x		x	Ångeberg
10				x			x
11				x			Carl Lundmark
12	x		x	x			C.E.W
13							x
14							x G.H Jakobsson
15							x K. J Ericsson
16				x			x K. J Ericsson
17							x K. J Ericsson
18				x			x K. J Ericsson
19							x
20	x		x	x			x Rolf Granlund
21				x			x Carl Lundmark
22		x		x	x		x Anton salström
23				x			x K. J Ericsson

Del 3- Kartanalys

Tre av kartorna från kartstudien studerades närmare för att kunna se generella och återkommande drag i utformningen av skolträdgårdarna. Flera av kartorna hade gemensamma drag.

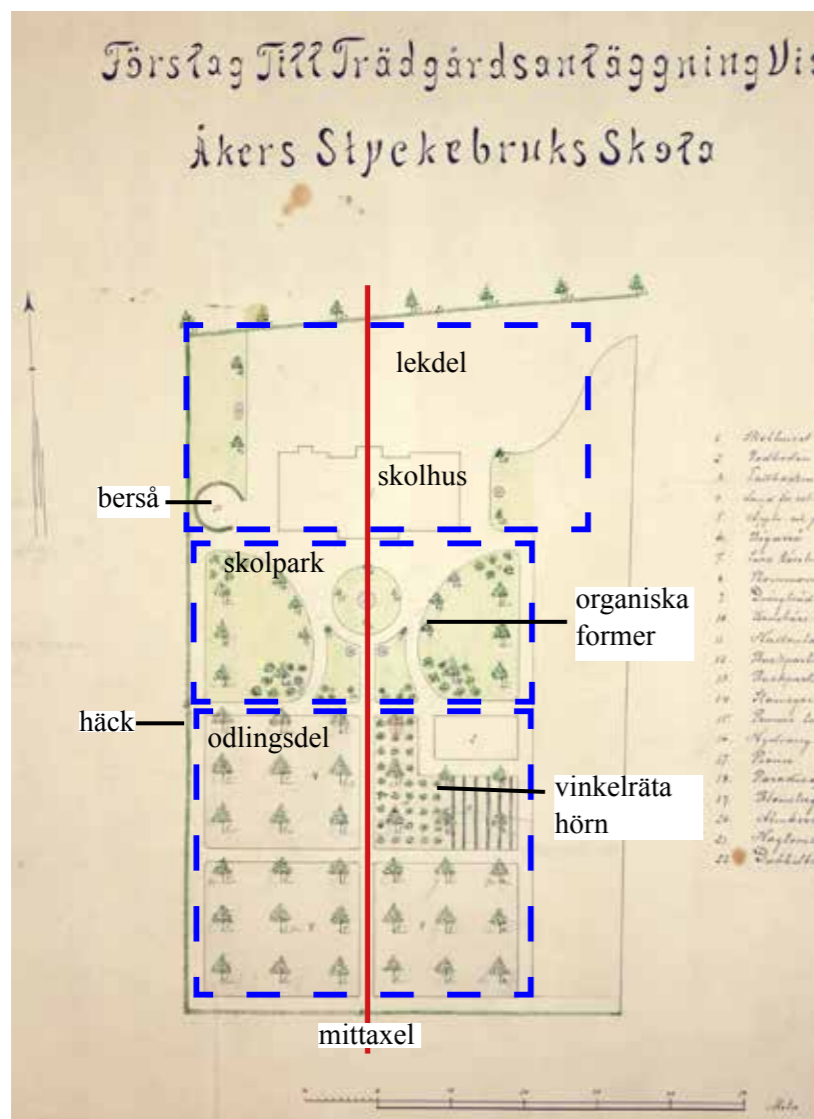


Figur 4. På den här kartan kan man se de olika elementen som fanns i skolträdgårdarna, organiska former, symmetri och markanvändning. Karta SE/ULA/12725/#/0017:00009, Förslag till Skolträdgård i Lunda sn. Tuna pastorat, Landsarkivet i Uppsala.

Skolträdgård i Lunda sn.

På illustrationsplanen över förslaget till Lunda skolträdgård från år 1902 ser man tydligt symmetrin på den norradelen av planen där skolhuset och skolparken är. Det går en mittaxel genom skolhuset och skolparken. Mittaxeln blir dock förskjuten på odlingsdelen av planen. De båda sidorna av skolträdgården är nästan speglingar av varandra, tydligast på den norra delen. Skolträdgården är

välstrukturerad och det är tydligt var man ska göra vad. Norr om skolhuset finns en lekplan och på sidorna av den finns det gräsmattor med skyddsplanteringar som omgärdar området. Runt hela skolhuset på norra delen av planen finns det en skolpark med finplanteringar bestående av bland annat två bersåer, kalljordsrosor och blomstergrupper som har organiska former. I skolparken finns det barrträd, lövträd och blomplanteringar. Detta bildar en avgränsning mot odlingsland som har strikta former. Eleverna och läraren har två egna odlingsland var. Lärarens odlingsland är inramat av fruktträd och bärbuskar. Eleverna har ett odlingsland och en trädskola. I sydvästra hörnet av skolträdgården finns en kompost. Ungefär en tredjedel av skolträdgården består av odlingsland och trädskola, resten av skolträdgården är en tredjedel lekdel och en tredjedel skolpark. Lekdelen är en öppen gårdsplan.



Figur 5. Även på den här kartan över Åker Styckebruks skolasyns den tydliga uppdelningen av skolträdgården i tre delar (Karta/ritning SE/ULA/110766/R/0009:00007 Förslag Till Trädgårdsanläggning vid Åkers Styckebruks Skola [odaterad]. Åkers kyrkoarkiv. Landsarkivet i Uppsala.

Trädgårdsanläggning vid Åker Styckebruk

På förslaget till Trädgårdsanläggningen vid Åkers Styckebruks Skola ser man hur skolträdgården är inramad av en häck. Planen har en tydlig mittaxel och skolträdgården är symmetrisk. Skolträdgården har en tydlig struktur och även här finns det en tydlig rums- och funktionsindelning. Den är uppdelad i tre delar, en lekplan, en skolparksdel och en odlingsdel. Framför skolan på norrsidan finns lekdelen. På södra sidan av skolhuset finns skolparken med en prydnadsväxtdel som har fler organiska former än de andra delarna av skolträdgården. Här finns en berså. På sydsidan av skolhuset finns också gräsmattor med träd- och buskplanteringar. I den runda cirkeln mitt framför skolhuset finns en blomstergrupp. Syddelen av skolträdgården består av odlingsland och trädskoleland.



Figur 6. På den här kartan över Skolträdgård vid Sisselboda syns den tydliga uppdelningen av skolträdgården i tre delar; en odlingsdel, en del för lek på öppna gårdsplaner och en skolparksdel med träd-, busk- och blomsterplanteringar. Karta. SE/ULA/11690/R/0008:00007 [Viksta församling] Förslag till skolträdgård vid Sisselboda. [Odaterad, osignerad] Viksta kyrkoarkiv. Landsarkivet i Uppsala.

Skolträdgård vid Sisselboda

Illustrationsplanen till Sisselbodas skolträdgård har ingen norrpil. På illustrationsplanen syns hur skolträdgården har en mittlinje som går tvärs igenom skolhuset och ger den symmetri. Hela skolträdgården inramas av en häck. Planen har organiska former men det finns också några vinkelräta hörn som bidrar till känslan av ordning och reda. På denna plan är skolträdgården uppdelad i tre delar med

olika funktioner, odlingsdel, lekdel och skolpark. Den vänstra delen av planen består av odlingsland, som har vinkelräta hörn. Även på denna skolträdgård har eleverna och läraren ett varsitt land. På mittdelen av skolträdgården mitt framför skolhuset finns det en lekplan. Den högra sidan av planen innehåller skolparken med fleråriga planteringar med trädskoleland där barnen lär sig driva upp träd och ympa. Här finns också bärbuskar och fruktträd och gångarna slingrar sig fram. Vid skolhuset har man även en berså. I det översta högra hörnet på planen finns det ett uthus.

Gemensamma drag

På samtliga kartor återkommer symmetrin, en tydlig struktur och organiska former. Alla linjer är dock inte organiska utan det finns också vinkelräta hörn och raka linjer, dessa bidrar till känslan av ordning på planerna. De tre planerna har en mittaxel som går tvärs igenom skolan. Illustrationsplanerna är på dessa kartor uppdelade i tre delar med olika teman: lekplanen, skolparken och odlingsdelen. De olika delarna tar ungefär en tredjedel var av skolträdgården i anspråk. Skolparksdelen innehåller bland annat: prydnadsbuskar och -träd, bersåer, blomstergrupper och slingrande gångar. Här kunde man också ha bärbuskar och fruktträd. Lekplanen ligger oftast mitt framför skolhuset och är en öppen yta. Odlingsdelen har ofta köksväxtland med grönsaker, kryddor och rotsaker. Både Sisselbodas och Lundas skolträdgård hade separata land för läraren och separata land för eleverna. På Åkers Styckebruks Skola har däremot eleverna ett odlingsland men inte läraren.

Gestaltning

Här presenteras vår gestaltungsprocess.

Området idag

På planen över det nordvästra hörnet av Lagga skola, som är det aktuella området för en skolträdgård, ser man att området är avskärmat mot bilvägen med ett staket. Det finns flera vinkelräta hörn på planen. En del av gräsmattornas kanter har runda organiska former annars är det många linjer som bryter av mot detta. Det finns ett lärarhus. Mitt framför lärarhuset, mitt på området, står en gungställning. Runt gungställningen är det ett staket. En grusgång leder fram till gungställningen. Grusgången bildar ingen mittaxel då den slutar vid gungställningen. Den här delen av Lagga skolas skolgård är till största delen till för lek men även för odling då det finns pallkragar, bärbuskar och ett fågelbärsträd. Träden och planteringarna är placerade längs med husen och staketen i utkanten av området. Det finns ingen sammanhållen design på utformning av platsen idag.

Jämförelse med de gamla skolträdgårdarna

Detta område är en avgränsad del av Lagga skolas skolgård. Därför kan vi inte jämföra detta område fullt ut med de historiska kartorna eftersom de visar hela skolgården. Däremot var hela skolgården detsamma som skolträdgården på de historiska kartorna och därmed finns det ändå ett syfte i att jämföra utformningen det avgränsade området på Lagga skola med de historiska kartorna.

När man jämför det avgränsade området med de tre historiska kartorna ser man inte samma struktur och symmetri på Lagga skola. På de historiska kartorna bidrar de raka linjerna till en ordnad karaktär medan linjerna på Lagga skola inte har några sammanhängande drag. Till skillnad från de historiska kartorna har det avgränsade området på Lagga skola ingen mittaxel. Odlingen är som på de historiska kartorna placerad i utkanten av gården men har fått en mycket mindre plats. Att odlingsdelen är placerad i utkanten av området kan ha att göra med att man vill att odlingslanden ska vara skyddad från lek. Det finns ingen skolpark på Lagga skola däremot finns det prydnadsbuskar och blomrabatter som är element som fanns i skolparkerna förr. Odlingslanden är precis som på Åkers Styckebruks Skola bara till för eleverna och lärarna har inget eget land på skolan.

Inventeringen av Lagga skola

Lagga ligger vid långhundraleden som under vikingatiden var en viktig vattenväg in till Uppsala (Knivsta Kommun. 2012). År 2015 bodde 972 människor på orten (Knivsta kommun. 2015). Lagga skola har funnits sedan år 1775 och ligger ungefär 1 mil från Knivsta och 1,5 mil från Uppsala (Knivsta Kommun. 2014). Skolan ligger bredvid Lagga kyrka och var förr sammanbunden med den (Knivsta Kommun. 2014). Skolbyggnaden fick sitt nuvarande utseende år 1963 (Knivsta Kommun. 2014). Det finns elever från 6-12 år på skolan och 120 elever går där (Knivsta Kommun. 2014). På Lagga skola arbetar man årskursblandat eftersom det är en liten skola. Förskolan Laggagubben ligger i samma hus som Lagga skola (Knivsta Kommun. 2014). Det är en gammal kulturbygd. Skolan är helt stängd under veckorna 27-31.²

Vi har inte funnit några uppgifter om att Lagga skola tidigare har haft en skolträdgård. Att skolan har anor ända från 1700-talet gör att en historiskt utformad skolträdgård kan knyta an till dess långa historia.

²Lena Charpentier, fritidspersonal på Lagga skola, 2016-05-31.



Figur 7. Det aktuella området för en skolträdgård på Lagga skola. I bilden visas de olika elementen som finns på det avgränsade området på skolgården idag, som odlingslådor, kompost, växtmaterial och gångar. Den röda linjen markerar mittaxeln som slutar vid det borte staketet av gungställningen. Området har en del organiska former och husen samt staketet till gungställningen står för det vinkelrätahörnen.



Figur 8. Foto över det aktuella området på Lagga skola. Här syns det att området ligger mellan lärarhuset och förrådet. På bilden syns också fågelbärsträdet och gungställningen. Fotot är taget under inventeringen av området på Lagga skola 2016-04-19 av Cizuk och Eriksson.



Figur 10. På detta foto syns gungställningen sedd nerifrån nordöst. Även här syns det att det aktuella området ligger mellan lärarhuset och förrådet. Fotot är från inventeringen av området på Lagga skola och är taget 2016-04-19 av Cizuk och Eriksson.



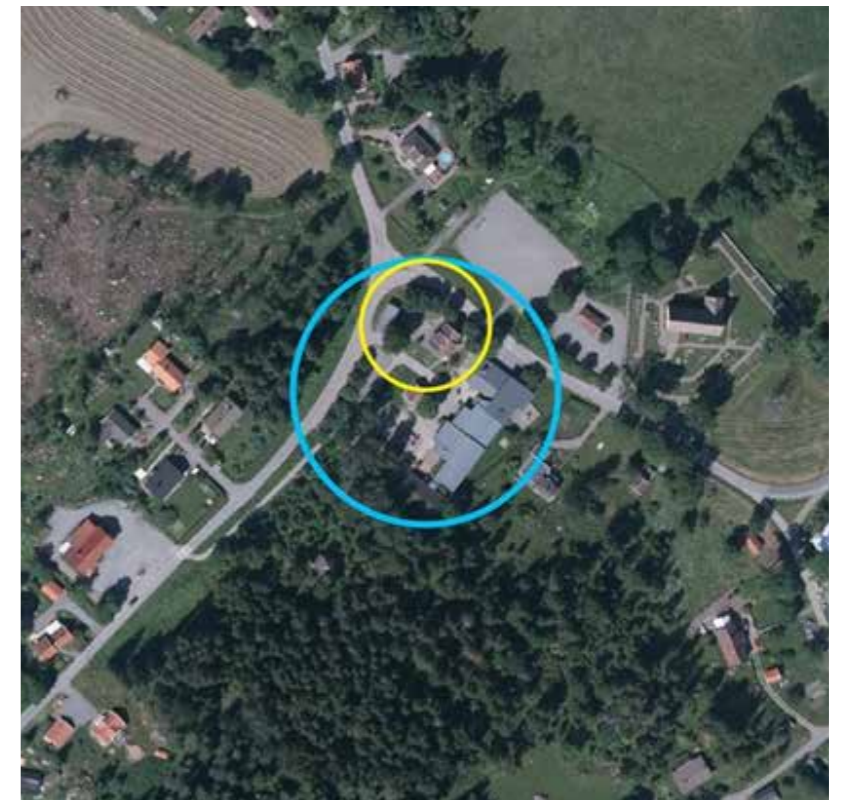
Figur 12. På fotot syns det aktuella området på Lagga skola sett från bilvägen som går förbi skolgården. Oxlarna som växer precis utanför staketet till skolgården syns samt klättrväggen på kortsidan av lärarhuset. 2016-04-19 av Cizuk och Eriksson.



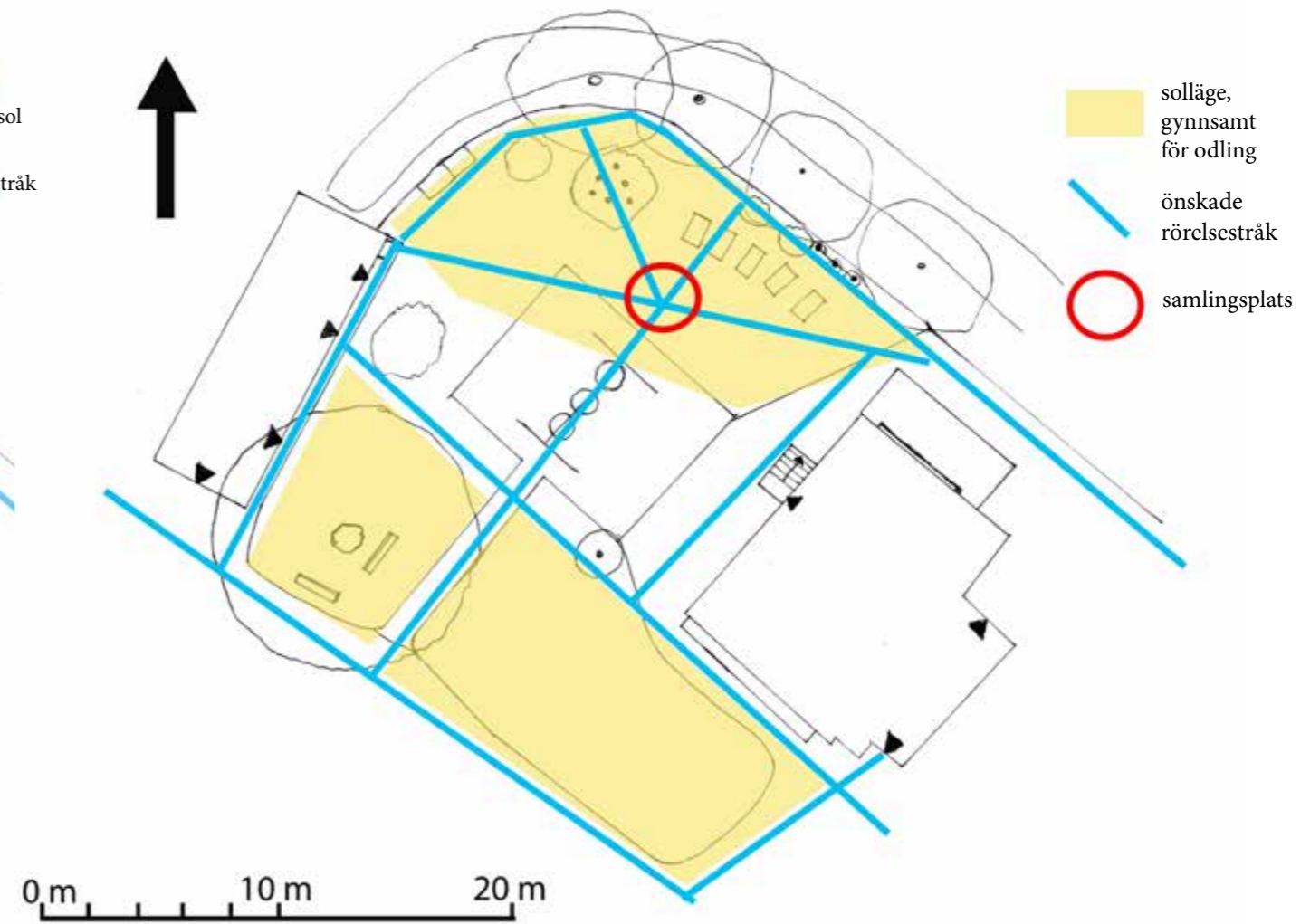
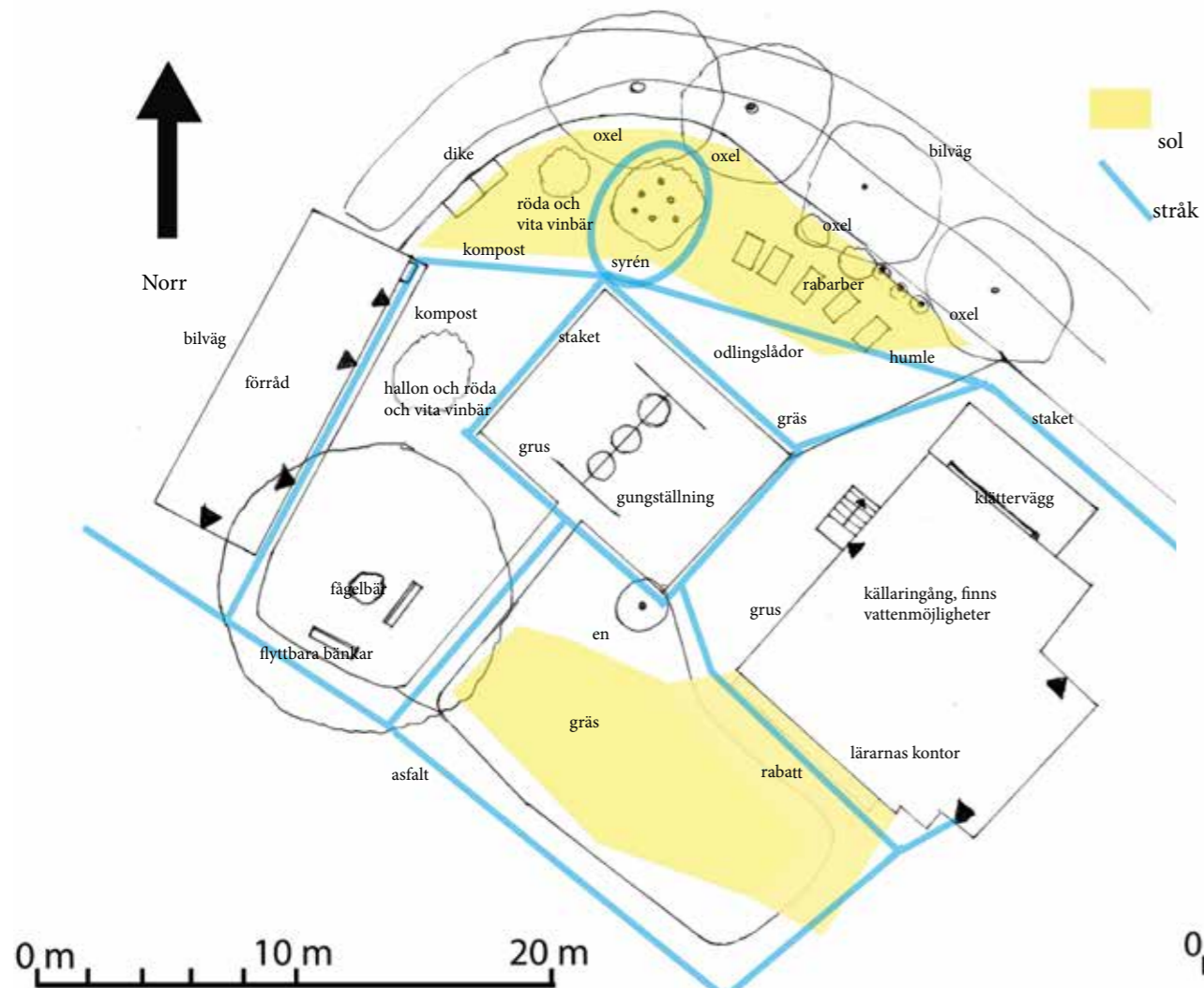
Figur 9. Här visas förrådet sett framifrån med en flyttbar bänk, fågelbärsträdet och hallonbuskar framför sig. Hörnet på gungställningen syns i högra nederkanten av fotot. Fotot är taget 2016-04-19 av Cizuk och Eriksson.



Figur 11. Collage av foton av odlingslådor och rabarber som finns på det aktuella området på Lagga skola. Fotot visar att det redan finns en del odlingar på skolan. 2016-04-19 av Cizuk och Eriksson.



Figur 13. © Lantmäteriet, i2014/764. Ortofoto över Lagga skola och dess omgivning med tillägg av Cizuk och Eriksson. Lagga skola finns markerat inom den blå markeringen och hörnet där gestaltningen för skolträdgården äger rum finns inom den gula markeringen.



Inventeringskarta

Inventeringskartan visar områdets sollägen markerade med gul färg. Rörelsestråken är markerade med blå färg och baserades på var det fanns upptrampade gånger i gräset, målpunkter och hur folk rörde sig på området. Rörelsestråken går längs med husen, på gångvägarna samt runt gungställningen och bakom lärarhuset. Det syntes att många barn hade rört sig runt buskarna eftersom gräset var slitet där. Andra element som vi inventerade på platsen var befintligt växtmaterial, bänkar, gungställning, pallkragar, staket, kompost, vattenkran och markmaterial.

Analyskarta

Vi kom fram till att det finns bra läge för odling, vilka markerades med gul färg. Detta kom vi fram till genom att se var det fanns lägen med mycket sol, vilket är nödvändigt för att odla. En skillnad från inventeringskartan är att i analyskartan solläget där fågelbärsträdet står. Detta beror på att det inte räknades med att trädet skulle få stå kvar i gestaltningen eftersom det skuggar en stor del av området som kan användas för odling och även på grund av att det idag är mycket gammalt. Det räknades inte heller inte med att gungställningen skulle få vara kvar i gestaltningen eftersom den tar en stor central yta på området i anspråk där odling skulle kunna ske.

De önskade rörelsestråken, markerade i blått, visar de behov av gånger som vi såg efter att ha inventerat det aktuella området. De önskade stråken hindras i nuläget av staketet runt gungställningen. Där gångvägarna möts uppstår en yta som kan användas som samlingsplats för större barngrupper, markerad med en röd cirkel. Behovet av en samlingsplats upptäcktes då de nuvarande odlingslådorna ligger undanskymt och inte lockar till sig så många barn.

Skolträdgård vid Lagga skola

Här presenteras vårt gestaltungs-förslag till en skolträdgård vid Lagga skola.

Koncept

Organiska former och rumslighet.

Programpunkter

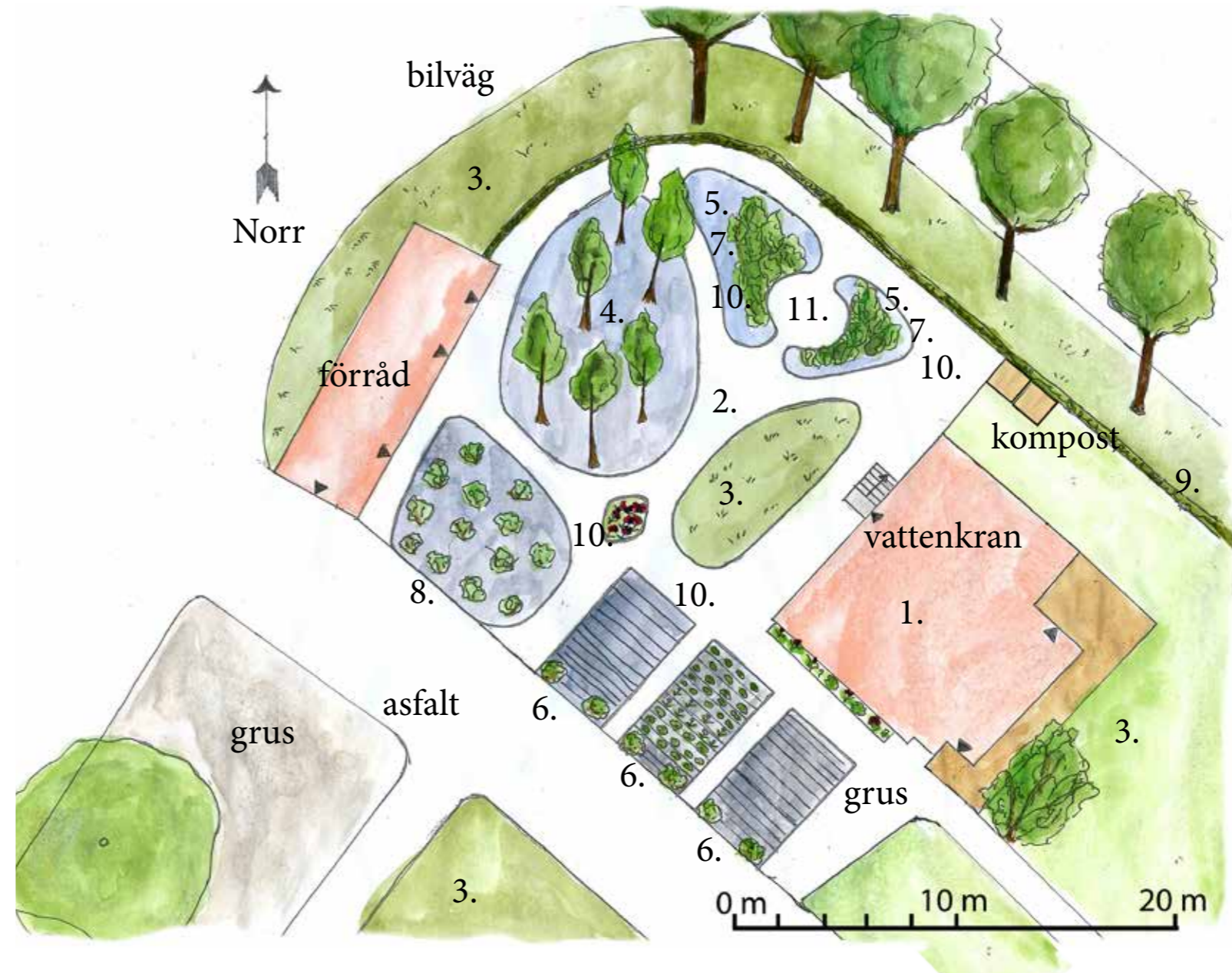
- » Organiska former: mjuka hörn och former.
- » Symmetri: en tydlig mittaxel och de båda sidorna om axeln speglar varandra.
- » Tydlig struktur: breda gångvägar som separerar olika funktioner på olika ytor. Det ska vara lätt att ta sig fram och hitta.
- » Öppna ytor och rumslighet: funktionsseparerade rum för att skapa enkel orientering i området och underlätta läsbarheten.
- » Vattenkälla och kompost: förutsättningar för odling och behöver vara lätt tillgängliga.
- » Följ råden från Att anlägga en skolträdgård på (se s. 7 i detta arbete).

De 11 kategorierna från tabellsammanställningen:

1. Skolhus.
2. Gårdsplan. Öppen samlingsyta för större grupper av barn.
3. Gräsmatta. Öppna ytor.
4. Trädskoleland, fruktträd.
5. Plantering av buskar och mindre träd som omgärdar och skapar en berså.
6. Odlingsland för barnen, till exempel med kryddor, grönsaker, ettåriga blommor och smultron.
7. Grupper av prydnadsbuskar, förslagsvis spirea, hortensia, tok, schersmin.
8. Bärbuskar. Krusbär, vinbär, hallon.
9. Häck, som omgärdar området, förslagsvis syren eller hagtorn.
10. Blomstergrupper, som består av perenner och sommarblommor.
11. Berså.

Illustrationsplan

Illustrationsplanen baserades på programpunkterna som tagits fram



Figur 16. Illustrationsplan till skolträdgården vid Lagga skola - en sammanfattning av hur en typisk skolträdgård såg ut under 1800 och 1900-talet. Målad av Cizuk och Eriksson.

Skala 1:200/A3

genom kart- och litteraturstudierna, samtalen med Charpentier och inventeringen vid Lagga skola.

Processen

I processen redovisas hur gestaltungsprocessen för en skolträdgård på Lagga skola såg ut.

Genom att studera historiska kartor över skolträdgårdar fick gestaltningen en historisk dimension som återspeglar hur det svenska samhället såg ut och vilka värderingar som fanns omkring sekelskiftet. Idag har vi nationella mål som styr utformningen av barns och ungas miljöer. Skolgården är en viktig del i barns och ungas utemiljö och därför var det relevant att undersöka om de gamla argumenten för en skolträdgård överensstämmer med dagens mål om en väl utformad utemiljö för barn och unga.

Lagga skola har ingen skolträdgård men skolan har funnits på platsen sedan 1700-talet och därför kan vi inte utesluta att någon typ av odling har förekommit på skolgården längre tillbaka i tiden. I det nordvästra hörnet finns redan några odlingar, fruktträd och bärbuskar. Det var ett lagom stort område för att omfattas av detta arbete. För att skapa en historisk koppling på skolan skulle det passa bra med en skolträdgård som var utformad utifrån historiskt material här. Det fanns ingen övergripande tanke i utformningen på platsen innan.

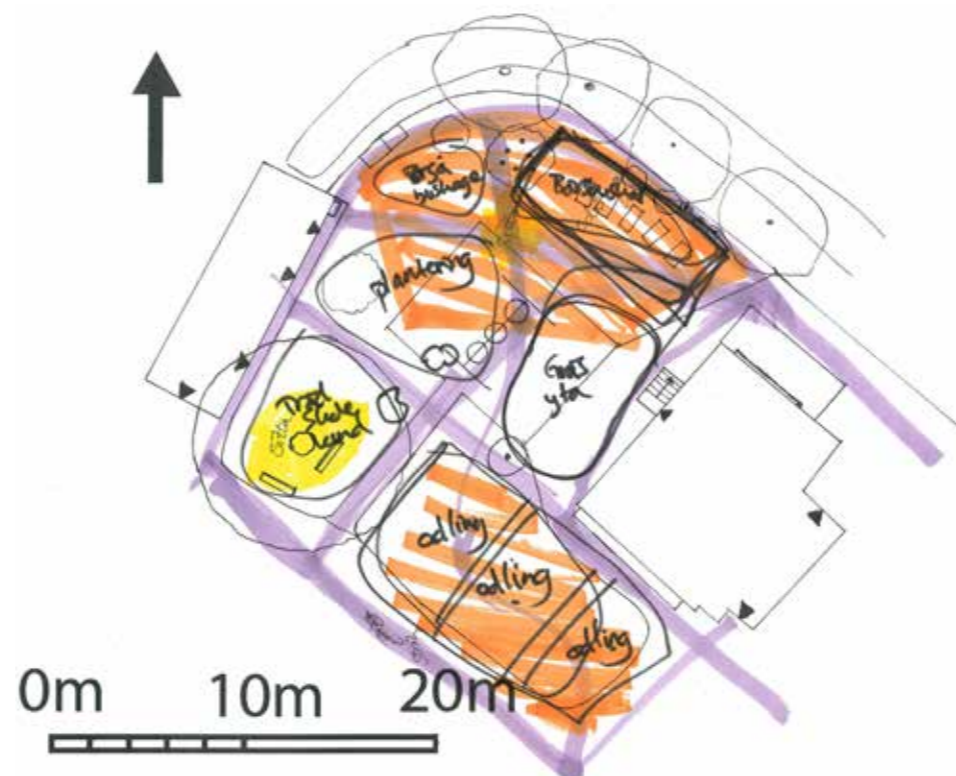
Gungställningen tog mycket av utrymmet och uppmärksamheten på området medan odlingarna var placerade längs med husväggar och staket. I de första skisserna försökte vi anpassa förslaget efter att gungställningen skulle vara kvar. Det gjorde att odlingsdelen blev inklämd bakom gungställningen och odlingarna fick inte det utrymme som de skulle behöva. Att ha kvar gungställningen förkastades eftersom den tog en stor och central yta i anspråk.

Analysen visade att det var nödvändigt med en övergripande gestaltning för att skapa ett större fokus på odling och funktioner som sittplatser och mötesplatser. Det krävdes en sammanhållen gestaltning. Känslan av att det är en skolträdgård infann sig inte när man var på platsen.

För att göra ett förslag på en skolträdgård till Lagga skola var vi i behov av att samla in fakta om hur skolträdgårdar sett ut och tankarna bakom den. Vi studerade kartor från 1800- och 1900-talet och kompletterade dessa med litteraturstudier och ett telefonsamtal. Faktainsamling behövdes för att styrka behovet av att anlägga en skolträdgård vid en nutida skola. Det var viktigt för arbetet att vi förstod att skolträdgården skapades ur ett samhällsbyggande perspektiv. Skolträdgårdarna skulle bidra till en mer hälsosam befolkning och ökad välfärd (Åkerblom, 2007, s. 116).

Intervjun med den före detta lärarinnan Charpentier gav en ökad förståelse för hur bilden av skolträdgårdarna såg ut under 1950-talet då de var på nedgång.

I början av gestaltungsprocessen var det tänkt att en större anpassning till platsens förutsättningar skulle göras. I sådana fall hade gungställningen varit kvar i gestaltningen. Det gjorde



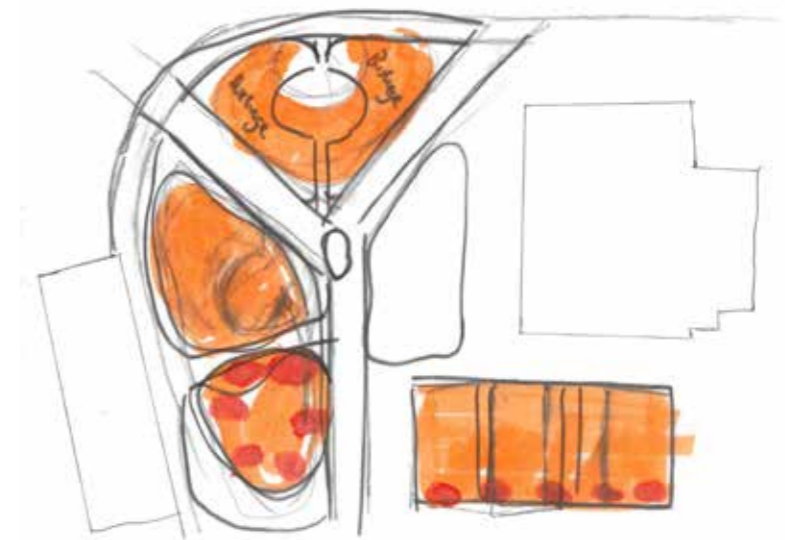
Figur 17. visar hur de olika rummen i gestaltningen växte fram mellan de olika stråken. Den orange färgen representerar sollägen, det lila representerar gångstråk och det gula är potentiella sittplatser.

att gestaltningen inte fick karaktären av en historisk skolträdgård. De historiska skolträdgårdarna var ofta indelade i tre delar, men eftersom vi gestaltar en begränsad del av skolgården har vi krympt samma delar och interagerar dem med varandra på en mindre yta. När beslutet att inte anpassa gestaltungsförslaget efter platsens nuvarande utformning var gjort gick gestaltungsprocessen lättare.

Under platsbesöket såg vi hur området för skolträdgården såg ut i verkligheten, vilket var viktigt för vår gestaltning. Kartstudierna var också viktiga för gestaltningen. Tipsen från *Skolträdgården: en enkel handledning om hur man sätter igång skolträdgårdsverksamhet* (Andersson et al. red. 1988, s. 10) gav bra riktlinjer för bland annat gångarnas bredd och odlingsbäddarnas djup. Odlingsbäddar är ett element som var väldigt vanligt på kartorna över skolträdgårdarna och därför har de funnits med genom hela gestaltungsprocessen. Vid inventeringen fann vi många olika växter på platsen men vi ville öka den biologiska mångfalden ännu mer genom att odla flera arter.

De historiska kartorna har varit våra förbilder genom hela gestaltningen. Redan i de första skisserna användes organiska former och de blev kvar till den slutgiltiga gestaltningen.

Att anlägga en berså var en given punkt i gestaltungsprogrammet eftersom det fanns en berså på 17 av 20 kartor. Vi såg de kan fungera som en mötesplats eftersom dess runda form skapar en



Figur 18. Är en utveckling av figur 17. Här har en tydligare rumindelning vuxit fram genom den y-formade mittgången.



Figur 20. Här visas ett tidigt förslag då fortfarande gungställningen var kvar i mitten av området. Denna idé förkastades senare.

tydlig rumslighet med väggar runt omkring en öppen yta i mitten. Denna runda form, med en öppen grusyta i mitten och väggar av växtlighet runt omkring, blev därför en utgångspunkt när vi gestaltade bersån till förslaget.

Vårt koncept är organiska former och rumslighet. Konceptet växte fram när vi tittade på de historiska kartorna över skolträdgårdarna och eftersom de har tydliga funktionssepareringar i olika rum av trädgården och alla rummen är välstrukturerade i relation till varandra. Konceptet hjälpte gestaltningen genom att

göra oss mer fokuserade på vad som var de viktigaste att tänka på då det gällde formspråket och utformningen. Det märks i gestaltningen genom att olika funktioner har olika rum, som till exempel trädskoleland, odlingsland och gräsmatta. Den tydliga strukturen i de gamla skolträdgårdarna gör det lätt att hitta rätt i dem. Grusgångarna avgränsar de olika funktionerna och rummen, förutom i bersån där gången är en del av rummet. Organiska former och vinkelräta hörn var övergripande formidéer som togs med då detta återkom på alla kartor som vi studerade. Odlingslanden har ofta vinkelräta hörn medan övriga planteringar har runda hörn på kartorna. Vi inspirerades av kartornas stil och teknikerna som användes, så som akvarellfärger i pastellnyanser och träd avbildade i militärperspektiv.

Konceptet hjälpte oss att skapa rumsindelningar med organiska former. Grusgångarna gav området struktur som medförde naturliga rumsbildningar. Vi lät rummen få runda hörn för att skapa organiska former medan odlingslanden fick vinkelräta hörn för att skapa en kontrast mellan de organiska formerna och de kantiga. Det skapas en tydlig funktionseparering när odlingsytorna har ett annat formspråk än de övriga ytorna.

Vår gestaltning är en sammanställning av dåtidens och dagens argument, och följer inte anvisningarna till normalritningarna fullt ut (Retzius, 1890). Det går inte att anlägga en skolträdgård enligt normalritningarna idag på samma sätt som förr då det inte bor någon lärare på dagens skolor. Vi har ändå gjort ett gestaltungsförslag vid Lagga skola för att vi vill gynna odling och ta tillvara på kunskapen från förr. Samma argument och problem som fanns förr finns idag, till exempel att många barn sitter stilla (Åkerblom, 1990, s. 31).

Diskussion

Syftet med arbetet var att göra en gestaltning för en skolträdgård vid Lagga skola där argument från skolträdgårdarnas tid på 1800- och 1900-talet undersöktes och jämfördes med dagens nationella mål om folkhälsa och God bebyggd miljö i Sverige.

Vår frågeställning var: Vilka argument från skolträdgårdarnas tid i Sverige på 1800- och 1900-talet är giltiga idag och kan tas med i gestaltningen för Lagga skolas skolträdgård? I arbetet kom vi fram till att många argument från skolträdgårdarnas tid fortfarande gäller och att målen från idag ofta överensstämde med de som utformade skolträdgårdarna ville göra i dessa förr. Detta visar att det även idag finns giltiga argument för att anlägga en skolträdgård. Gestaltningen till skolträdgården vid Lagga fick ett annorlunda utseende jämfört med hur platsen och dess odlingsytor ser ut och är placerade idag. Detta beror på att man på skolträdgårdarnas tid hade ett starkt formspråk med organiska former och tydlig struktur. Det fanns inte

på området tidigare. Även att odlingsytorna var utformade som större odlingsland förr var ett formspråk som skiljde sig i den nya skolträdgården jämfört med de små odlingslådorna som finns på platsen idag. I gestaltungsförslaget till Lagga skolas skolträdgård gjordes därför odlingsytorna större och fick ett sammanhållet formspråk.

Argumenten

När trädgårdsundervisningen tillkom genom skolträdgårdarna var syftet att befolkningen skulle lära sig att äta och leva nyttigt för att orka mer (Åkerblom, 1990, s. 28). Idag vet många barn inte vart maten kommer (Åkerblom, 1990, s. 38). Genom att ha trädgårdsundervisning tillsammans med hemkunskap kan man få en friskare befolkning som lever och äter nyttigare än idag. Den ekonomiska framgången gjorde att vi inte längre behövde husbehovsodla och där med försvann trädgårdsundervisningen i skolan (Åkerblom, 1990, s. 35). Detta har gjort att många har glömt varifrån maten kommer och att de inte förstår vilket jobb som ligger bakom den. (Åkerblom, 1990, s. 38). Idag har vi ett ekonomiskt välfärdssamhälle i Sverige men vi tror ändå att det skulle uppmuntra befolkningen att odla mer om de fick lära sig att odla i skolan.

På skolträdgårdarnas tid hade man problem med innesittande, som ansågs skadligt och genom en skolträdgård skulle barnen röra på sig och få vara utomhus (Åkerblom, 1990, s. 31). Barnen skjutsas ofta idag och missar därmed att få vardaglig kontakt med naturen (Boverket, 2015, s. 22). Med en skolträdgård får barnen egen kontakt med naturen igen.

Ordet ekosystemtjänster fanns inte på skolträdgårdarnas tid men finns idag (Miljödepartementet, 2013, s. 7). Samma tjänster finns ändå idag som förr. En humla gynnas lika mycket av ett kryddland idag som för hundra år sedan. Det är själva ordet ekosystemtjänster som är nytt. En skolträdgård kan bidra till en minskad klimatpåverkan i och med möjligheten för närodlad mat, gynna den biologiska mångfalden och ekosystemtjänster.

Av intervjun med Charpentier³ framgick att det är en förutsättning att läraren bor på skolan för att en skolträdgård ska fungera. Idag är Lagga skola helt stängd under fem veckor på sommaren⁴. Till skillnad från förr bor inte lärarna på dagens skolor, emellertid går många barn på fritids på somrarna och därmed blir det bara någon vecka per sommarlov som skolan faktiskt är stängd. Detta gör att det ändå skulle gå att ha en skolträdgård idag fast ingen lärare bor på skolan. Skolträdgården måste vara förankrad hos flera i personalen för att den ska upprätthållas och inte vara beroende av bara en person (Andersson et al. red. 1988, s. 9).

³ Gun Charpentier, pensionär och tidigare lärarinna för årskurs 3 - 6, intervju via telefon den 2016-04-26.

⁴ Lena Charpentier, fritidspersonal på Lagga skola, 2016-05-31.

Genom en skolträdgård får barnen vara med och ta hand om, smycka och skapa sin miljö på skolgården (Boverket, 2015, s. 28). Att låta barnen vara med att ta ansvar för sin miljö kan göra att barnen blir stoltare över den och där med vill ta hand om den mer.

Att ha en skolträdgård som har en historisk bakgrund kan ge skolan en historisk anknytning att vara stolta över. En skolträdgård som har historiska skolträdgårdar som förebild gör att man kan arbeta tvärvetenskapligt på lektionerna. Samtidigt som man lär barnen hur man sår, underhåller och skördar grödor kan man berätta för dem hur det förr var på en skola och hur undervisningen gick till då.

Gestaltning

Gestaltningen utgår från de historiska kartorna och har som huvudsyfte att använda samma grepp som användes vid de tidiga skolgårdarna från 1800- och 1900-talet. Det gör att pedagogiken inte styr lika mycket i detta arbete som om vi hade utgått från till exempel läroplanen i dagens skola. Istället hade skolträdgården kunnat vara mer anpassad efter elevernas och lärarnas önskemål om vi hade intervjuat dem och frågat vad de ville ha i sin skolträdgård. Dock valde vi att ta tillvara på de kunskaper som fanns om de tidiga skolträdgårdarna och försökte se om de kunde ha ett värde även idag. Vårt resultat av detta arbete visade att det finns flera element som kan användas från de tidiga skolträdgårdarna och deras utformning med tydlig struktur och rumsindelning, organiska former och symmetri.

20 kartor studerades på Landsarkivet i Uppsala och dessa var ett urval av vad som går att hitta om skolträdgårdar. Kartorna ser olika ut och är detaljerade i olika hög grad. Ibland hittades kartor utan teckenförklaring och beskrivning och ibland bara en beskrivning utan karta. En begränsning var att de kartor som hittades på Landsarkivet i Uppsala och som var läsbara och relevanta för arbetet härrörde från en period om 65 år. Detta är inte hela det tidsspann som skolträdgårdarna var aktiva under. Den äldsta kartan är från 1866 medan den yngsta är från 1931. Att det inte finns årtal på alla kartor var en felkälla då det är oklart från vilken tid de kommer och eventuellt skulle någon karta kunna ligga utanför vårt tidsspann. Detta har inte en stor betydelse för arbetet då det fortfarande är kartor/ritningar över historiska skolträdgårdar som har undersökts. Trender inom trädgårdsdesign och ideal i samhället har varierat vilket gör att det är en generell bild vi fick över hur en skolträdgård kan ha sett ut under denna tidsperiod.

En annan viktig förståelse som vi fick från de gamla kartorna över skolträdgårdar var en bild av hur skolträdgårdarna såg ut under deras storhetstid. I kartstudien fick vi kännedom om vilka växtarter som var vanligast och vilka element som skolträdgården består av. Detta tog vi med oss till vår gestaltning, vilket manifesterade sig i

de organiska formerna, symmetrin, rumsligheten och den tydliga strukturen i vårt förslag. Organiska former och rumslighet blev dessutom vårt koncept för hela gestaltningen.

För att förstå förebilderna för gestaltningen av skolträdgården vid Lagga skola krävdes kunskap om de gamla skolträdgårdarna. Detta gör att många inte kommer att förstå tanken bakom gestaltningen vid första intrycket av skolträdgården. Däremot kommer de flesta fortfarande att uppleva konceptet genom de organiska formerna och rumsligheten på de olika odlingsytorna.

Trots att vi såg att de gamla skolträdgårdarna ofta var indelade i tre delar, en odlingsdel, en lekdel och en parkdel, tog vi inte med det i vår gestaltning. Detta på grund av att det gestaltade området skulle bli alltför stort för det här arbetet. Idag är hela skolgården till för lek på ett annat sätt än förr (Jungmark & Åkerblom, 2015, s. 13). På moderna skolgårdar är det ofta odlingsdelen som saknas (Jungmark & Åkerblom, 2015, s. 13).

Eftersom att bara de element som återkom på minst åtta kartor togs med försvann flera kategorier från tabellen. Detta gjorde att vissa element försvann i tabellsammanställningen, som till exempel humlestöror, som både finns på Lagga skola idag och vid skolträdgården i Uppland (Karta/ritning. SE/ULA/11683/#/0022:00011). Om vi hade studerat fler kartor skulle dessa element ha kunnat förekomma på fler kartor. Vår studie av skolträdgårdar visar att de historiska argumenten fortfarande håller och genom att undersöka historiskt material kan kunskap tas till vara som ännu kan användas i dagens samhälle.

Resultatet i tabellerna visade att många element som redan finns vid Lagga skola, som till exempel fruktträd, bärbuskar, humle och pallkragar som fungerar som odlingsland, överensstämmer med elementen i de gamla skolträdgårdarna. Det som saknas är de organiska formerna och den tydliga strukturen. Detta gör att det inte borde vara ett stort steg att anlägga en skolträdgård vid Lagga skola.

Alternativa metoder

Andra metoder som inte har använts i detta projekt hade kunnat vara att genomföra interjuver på Lagga skola med lärarna och barnen för att göra ett förslag som var mer anpassat efter vad de själva skulle vilja ha. Det historiska perspektivet har varit utgångspunkten för gestaltungsförslaget. Till viss del inkluderar det historiska perspektivet också pedagogik eftersom syftet med skolträdgårdarna var att undervisa barnen i odling. Ännu en alternativ metod till arbetet hade varit att ha lagt mer fokus på det pedagogiska och undersökt läroplaner från förr och idag. Gestaltningen har syftet att pröva att gestalta med historiska förtecken.

Sammanfattning och framtida studier

I det här arbetet har vi tittat på argumenten för en skolträdgård från nutid och dåtid och genom dessa gjort ett gestaltungsförslag till en skolträdgård vid Lagga skola. Slutsatsen av arbetet är att många av argumenten från sekelskiftet 1800-1900 fortfarande är giltiga och att en skolträdgård även idag kan bidra till ett hållbart samhälle. Argumenten går fortfarande att använda i en gestaltning.

Framtida studier skulle kunna innefatta att undersöka hur skolgårdar har förändrats genom tiderna och att jämföra vad man velat att barn ska göra på sin skolgård genom historiens gång. Ett annat arbete som skulle vara intressant är att se vilket växtmaterial som passar på en skolgård så att det både tål slitage och väcker intresse hos barnen.

Referenser

- Andersson, O, Bertilsson, M, Bucht, E och Åkerblom, P. (red.) (1988). *Skolträdgården: en enkel handledning om hur man sätter igång skolträdgårdsverksamhet*. Alnarp: STAD & LAND.
- Bengtssons, M. (2009). *En studie om vad som behövs för att skolträdgårdar skall fungera under en längre tid – en utvärdering av Edane skolas skolträdgård*. Kandidatuppsats, Institutionen Stad och Land. Uppsala: Sveriges lantbruksuniversitet.
- Boverket (2015) *Gör plats för barn och unga! En vägledning för planering, utformning och förvaltning av skolan och förskolans utemiljö*. Karlskrona: Boverket <http://www.boverket.se/globalassets/publikationer/dokument/2015/gor-plats-for-barn-och-unga-bokversion.pdf> [2016-06-02].
- Bryman, Alan (2011). *Samhällsvetenskapliga metoder. 2., [rev.] uppl.* Malmö: Liber.
- Dahl, E. (2012). *Södermalmsskolan en fallstudie om hur arbetet med en skolträdgård kan bedrivas idag*. Kandidatuppsats, Institutionen Stad och Land. Uppsala: Sveriges lantbruksuniversitet . [2016-04-06].
- Eneroth, O. (1864). *Om skolträdgårdar och seminarieträdgårdar. 3. uppl.* Stockholm:
- Knivsta kommun/Alkhour, M. (23 okt 2014) *Lagga skola - Basfakta. Knivsta kommun* <http://laggaskola.knivsta.se/Basfakta.aspx> [2016-04-20].
- Knivsta kommun/Alkhour, M. (23 okt 2014) *Lagga skola - Basfakta, historik. Knivsta kommun* <http://laggaskola.knivsta.se/Basfakta/Profil/Historik.aspx> [2016-04-20].
- Knivsta kommun. (2015) *Knivsta i siffror 2015. Kommunkontoret: Knivsta kommun* <http://www.knivsta.se/sv-SE/Kommun-och-politik/Ekonomi%20och%20statistik/Statistik.aspx> [2016-04-21]
- Knivsta kommun/Alkhour, M. (2 april 2012) *Lagga skola - Basfakta, Skolan och skolgården. Knivsta kommun* <http://laggaskola.knivsta.se/Basfakta/Skolan-och-skolgarden.aspx> [2016-04-20].
- Hedvall-Larsson, K & Wendesten, A. (2007-2009) *Förskoleträdgården. Särtryck ur Hemträdgården 2007 - 2009*. Författarna och Riksförbundet Svensk Trädgård.
- Jungmark, Lena & Åkerblom, P. (2015). *Skolgården: förvaltning och utveckling av förskole- och skolgårdar*. Stockholm: Sveriges kommuner och landsting.
- Lisberg Jensen, E, Mårtensson, F, Söderström, M. & Öhman, J. (januari 2011) *Den nyttiga utevistelsen? Forskningsperspektiv på naturkontaktens betydelse för barns hälsa och miljöengagemang*. Stockholm: Naturvårdsverket (Rapport 6407). <http://www.naturvardsverket.se/Om-Naturvardsverket/Publikationer/> ISBN/6400/978-91-620-6407-5/ [2016-06-02].
- Miljödepartementet. (2013) *Synliggöra värdet av ekosystemtjänster- Åtgärder för välfärd genom biologisk mångfald och ekosystemtjänster*. Stockholm: Statens offentliga utredningar. <http://www.regeringen.se/rattsdokument/statens-offentliga-utredningar/2013/10/sou-201368/> [2016-06-02].
- Naturvårdsverket. (2014) *Synen på ekosystemtjänster- begrepp och värdering. Naturvårdsverket* <http://www.naturvardsverket.se/Om-Naturvardsverket/Publikationer/ISBN/8700/978-91-620-8725-8/> [2016-06-02].
- Retzius, G. (red.) (1890). *Normalritningar till folkskole-trädgårdar, jemte beskrifning och kortfattade anvisningar rörande trädgårdsskötsel såsom undervisningsämne i folkskolan*. Stockholm: Norstedt.
- Thor, A-C. (2015). *Barn och trädgård. Faktablad om ekologisk odling. nr 39*. Täby:Riksförbundet Svensk Trädgård. http://www.tradgard.org/kunskap/kunskapsbank/faktabladen/39_barn_o_tradgard.pdf [2016-06-02].
- Åkerblom, P. (u.å). *Skolträdgårdar - ett smultronställe i bildningens tjänst*. I: Abukhanfusa, K. (red.) (2007). *Gröna arkiv: med Linnés ögon och andras*. Stockholm: Riksarkivet. S.114 - 127.
- Åkerblom, P. (1990). *Skolträdgårdens ABC*. Stockholm: LT [i samarbete med] MOVIUM.
- Åkerblom, P. (2003) *Trädgård i skolan – skola i trädgården Om skolträdgårdens funktion och betydelse i ett plats- och lärandeperspektiv*. Diss. Alnarp: Sveriges lantbruksuniversitet.

Kartor

Ortofoto över Lagga skola © Lantmäteriet, i2014/764.

Kartor hämtade från NAD, Nationell arkivdatabas

- Karta/ritning SE/ULA/11904/J/0055:00006 *Förslag till trädgård vid Edshammra skola*. [plan] Vattholma bruksarkiv. Landsarkivet i Uppsala.
- Karta/ritning SE/ULA/11904/J/0067:00004 *Förslag till trädgård vid Edshammra skola*. [plan] Vattholma bruksarkiv. Landsarkivet i Uppsala.
- Karta/ritning SE/ULA/10425/R/0007:00002 *Förslag till trädgård vid Åbröle skola*. Hållnäs kyrkoarkiv. Landsarkivet i Uppsala.
- Karta/ritning SE/ULA/110766/R/0009:00007 *Förslag Till Trädgårdsanläggning vid Åkers Styckebruks Skola* [odaterad]. Åkers kyrkoarkiv. Landsarkivet i Uppsala.

Kartor hämtade i Arkis på Landsarkivet i Uppsala

- Karta/ritning SE/ULA/10171/R/0006:00001 *Förslag till trädgård vid Dalby Skola*. Dalby kyrkoarkiv Landsarkivet i Uppsala.
- Karta/ritning SE/ULA/11537/R/0005:00004 *Förslag till trädgård vid Esarby skola*. [plan] Tegelsmora kyrkoarkiv Landsarkivet i Uppsala.
- Karta/ritning SE/ULA/10425/R/0012:00001 *Förslag till trädgård vid Hållnäs skola*. Hållnäs kyrkoarkiv. Landsarkivet i Uppsala.
- Karta SE/ULA/12725/#/0017:00009, *Förslag till Skolträdgård i Lunda sn. Tuna pastorat*, Landsarkivet i Uppsala.
- Karta SE/ULA/10854/R/0007:00008 *Förslag till trädgård vid Skolsta skola. Litslena kyrkoarkiv*. Landsarkivet i Uppsala.
- Karta/ritning SE/ULA/10315/#/0012:00007 *Förslag till trädgård vid Smedsta Skola i Frustuna socken vid Gnesta*. Frustuna-Kattnäs (Frustuna nya) kyrkoarkiv. Landsarkivet i Uppsala.
- Karta/ritning SE/ULA/11076/#/0003:00003 *Karta öfver Organistgårdens trädgård jemte Skolträdgården i Westra Wingåker*, upprättad år 1879 af G.H Jakobsson. Västra Vingåkers kyrkoarkiv. Landsarkivet i Uppsala.
- Karta/ritning SE/ULA/11143/R/0015:00001 *Plan För Trädgård vid Skolan i Näshulta S:n och Södermanland*. Näshulta kyrkoarkiv. Landsarkivet i Uppsala.
- Karta/ritning SE/ULA/11732/#/0001:00016 *Förslag till skolträdgård i Barkarö församling*. Västerås-Barkarö kyrkoarkiv. Landsarkivet i Uppsala.
- Karta/ritning. SE/ULA/11565/R/0006:00015 *Plan till Skolträdgård vid Brunna Folkskola i Thorstuna*. Torstuna kyrkoarkiv. Landsarkivet i Uppsala.
- Karta/ritning. SE/ULA/10261/#/0001:00004 *Plankarta För Anläggning af Skolträdgård i Fogdö Sn Nyköpings Län* Upprättad år 1878 af Carl Lundmark. Fogdö kyrkoarkiv. Landsarkivet i Uppsala.
- Karta. SE/ULA/10377/R/0017:00007 *Projektritning till Skolträdgård uti Harbo församling*. Harbo kyrkoarkiv. Landsarkivet i Uppsala.
- Karta/ritning. SE/ULA/11683/#/0022:00011 *Ritning till skolträdgård i Uppland. Areal 38 ar*. Vendels kyrkoarkiv. Landsarkivet i Uppsala.
- Karta/ritning. SE/ULA/10473/R/0003:00002 *Skolträdgården vid Hökshufvuds folkskola*. Hökshufvuds kyrkoarkiv. Landsarkivet i Uppsala.
- Karta. SE/ULA/11690/R/0009:00001 [Viksta församling] *Beskrifning öfver planritningen till skolträdgård vid Sisselboda*. [Odaterad, osignerad] Viksta kyrkoarkiv. Landsarkivet i Uppsala.

Karta. SE/ULA/11690/R/0008:00007 [Viksta församling] *Förslag till skolträdgård vid Sisselboda*. [Odaterad, osignerad] Viksta kyrkoarkiv. Landsarkivet i Uppsala.

Karta. SE/ULA/11758/R/0004:00016-00017 *Arbetsritning* [trädgårdsplan, sannolikt för skolträdgård] Ytterselö kyrkoarkiv. Landsarkivet i Uppsala.

Karta. SE/ULA/11343/R/0007:00012 *Plan till trädgårdsanläggning vid Ekeby Skola i Skultuna*. Skultuna kyrkoarkiv. Landsarkivet i Uppsala

Karta. SE/ULA/11343/R/0008:00001 *Beskrivning till Ekeby skolträdgårdsritning*. Skultuna kyrkoarkiv. Landsarkivet i Uppsala.

Karta. SE/ULA/10420/R/0004:00014-00015 *Bilaga I-II till skolträdgårdsritning*. Husby- Sjutolft kyrkoarkiv. Landsarkivet i Uppsala.

Muntiga källor

Gun Charpentier, pensionär och tidigare lärarinna för årskurs 3 - 6, telefonsamtal den 2016-04-26.

Lena Charpentier, fritidspersonal på Lagga skola, 2016-05-31.