

Nachhaltige Regionalentwicklung als planerisches Leitbild

Formation Continue en Aménagement du Territoire

Modul 1.03

Dr. Constance Carr, (mit Unterstützung von Prof. Dr. Markus Hesse & Prof. Christian Schulz)

Institut de Géographie et Aménagement du Territoire
Université du Luxembourg

27. September, 2016

Sustaingov.blogspot.com und Twitter: @sustaingov

File Edit View History Bookmarks Tools Help

Sustainability Currents x +

← sustaingov.blogspot.lu

change all slide backgrounds and text colour ppt

Sustainability Currents Downloads

19 September, 2016

Royal Geographical Society - Institute of British Geographers - Session Follow-up, entry from Dr. Kirsty Blackstock

We had a great session at the annual conference of the Royal Geographical Society with Institute of British Geographers in London earlier this month with presentations from Tom Becker/Rob Krueger, Kirsty Blackstock, Susannah Bunce, and Olivia Bina (see earlier **blog** entry for details). Thank you to everyone who attended!

Over the next weeks we will post some follow-ups to give our readers more detail. First, in this series of follow-ups is an entry from Dr. Kirsty Blackstock of the James Hutton Institute.

Quantitative Story Telling at the European Commission: new method, same challenges for nexus policy studies

by Dr. Kirsty Blackstock
Social, Economic and Geographical Sciences
James Hutton Institute

Recently, I participated in an session organised by Constance Carr and Markus Hesse entitled, "Be constructive! Situating sustainability research at the nexus of positivism and reflective positionality" during the RGS-IBG 2016 conference on 'Nexus Thinking'. During this session, I told a story about telling a story. My story was about how quantitative methods and data are used in processes of understanding and making sense of our world, about the role of stories and numbers in the processes of knowledge production (and reproduction). Neatly following the provocative paper about how to avoid the essentialism of science-policy interfaces, I talked about a new project that I'm embarking on with colleagues from around Europe and beyond. The project is called MAGIC (Moving Towards Adaptive Governance in Complexity: Informing Nexus Security). MAGIC uses the idea of 'Quantitative Story Telling' (QST).
The idea of QST draws attention to the dynamic processes and

Welcome to *Sustainability Currents*, the website and blogspot of urban geographers at the Institute of Geography and Spatial Planning of the University of Luxembourg.

Follow @sustaingov

Give us your Email address and receive blog updates!

Email address...

Contact Us:

(in German, French, Luxembourgish or English)
Constance Carr and Markus Hesse
Institute for Geography and Spatial Planning
Research Unit: Identités, Politiques, Société, Espace (IPSE)
University of Luxembourg

Our Host and Sponsors:

- Institute of Geography and Spatial Planning
- University of Luxembourg
- Fonds National de la Recherche

Website Art:

- Photos by Trent Carr

Windows taskbar: Internet Explorer, Outlook, PowerPoint

Orbilu.uni.lu (or Staff pages at university website)

Help

instance+ Carr

change all slide backgrounds and text colour ppt

LUXEMBOURG

Home Help?

You are here: → ORBi^{lu} → Search results Login

Search ORBi^{lu}:

Advanced search

- MyORBi^{lu}

Browse ORBi^{lu} by

- Author
- Title
- Issue year
- Journal title
- Document type
- Discipline

Open Access

- What it is and what it isn't
- Green Road / Gold Road?
- Ready to Publish. Now What?
- How can I support the OA movement?
- Where can I learn more?

ORBi^{lu}

- ...for the researcher
- ...for the student
- ...for the institution

The ORBi^{lu} Project

- Background
- Content
- Deposit Mandate
- ORBi^{lu} and Copyright
- The Team

ISSN: 2354-5011

ORBi^{lu} is a project developed by

Results 1-20 of 69. New search | Refine search

Search equation: Constance Carr

Sort: Issue date **Filter:** All documents types

1 2 3 4 ▶▶▶

SHARE

Sustainable development – The embodied patchworks of the quilted master-signifier

CARR, CONSTANCE

Presentation (2016)

Detailed reference viewed: 4 (2 UL)

Integrative planning of post-suburban growth in the Glatt Valley (Switzerland)

CARR, CONSTANCE ; MCDONOUGH, EVAN

in *Raumforschung und Raumordnung* (2016)

This paper addresses conditions of post-suburban urbanisation. Our empirical base is drawn from observations of integration initiatives in the region of the Glatt Valley, a rather undefined area extending ... [\[more ▼\]](#)

Detailed reference viewed: 65 (8 UL)

Be constructive! Situating sustainability research at the nexus of positivism and reflective positionality

CARR, CONSTANCE ; HESSE, MARKUS

Presentation (2016)

Sustainable development remains a powerful concept across European and global fields of policy-making. Spurred by the all-encompassing threat of climate change, the rhetoric of a great transformation ... [\[more ▼\]](#)

Detailed reference viewed: 3 (0 UL)

The power of sustainable development

CARR, CONSTANCE

in *Regions Magazine* (2015), 300(4), 11-13

Detailed reference viewed: 20 (4 UL)

Quilting around the master-signifier of sustainable development

CARR, CONSTANCE

Scientific Conference (2015, October)

Detailed reference viewed: 18 (1 UL)

The embodied patchworks of sustainability master-signifiers

CARR, CONSTANCE

Übersicht

- Prinzip "Nachhaltigkeit,,
- Ausgangssituation
- Integrative Ansätze
- Sustain

Prinzip Nachhaltigkeit

Nachhaltige Entwicklung, Développement Durable,
Nohalteg Entwécklung, Sustainable Development

Prinzip Nachhaltigkeit

Nachhaltige Entwicklung, Développement Durable,
Nohalteg Entwécklung, Sustainable Development

1. United Nations, „Our Common Future“ (1987), oder Brundtlandt Report
2. ...
3. ...



[Contact Us](#) [Home](#)



First Nations Environmental Network

User login

Username: *

Password: *

[LOG IN](#)

- [Create new account](#)
- [Request new password](#)

Menu

- ▶ [Home](#)
- ▶ [Current News](#)
- ▶ [What's Happening](#)
- ▶ [Our Protocol](#)
- ▶ [Our Commitment](#)
- ▶ [Our Goals](#)
- ▶ [Our Vision](#)
- ▶ [Summary of our History and Profile](#)

[Home](#)

CLAYOQUOT SOUND: WHAT'S REALLY GOING ON?

CLAYOQUOT UN SOUND

Welcome to Clayoquot Sound, site of one of Canada's foremost UNESCO Biosphere Reserves where thousands of people protested and were arrested to stop the logging of Canada's last remaining old growth coastal rainforest in the 80's and 90s. The industrial invasion and destruction of Clayoquot Sound is hard to describe and harder to comprehend in the face of global climate change and carbon buildup. Destabilization of the natural forces of the planet is happening around the world and is the fastest rate of loss of forests ever known on the face of the Earth, faster and more thoroughly than glaciation, due to human greed and corruption.

The UNESCO Biosphere Reserve has proved to be a disaster to the area as committees were inundated by fish farming, logging and other industrial interests, and the Board is run by many people from outside Clayoquot Sound, many in the forestry sector. Attempts to protect the wild salmon and ancient forests have been ignored for economic strategies where industrial influences are socialized into the regional communities framework.

High-grade logging of ancient coastal cedar is still going on in the Sound. Coulson Forest Products out of Pt. Alberni, B.C., is logging in Tranquil, Fortune Channel in the southern area, (see pictures), with 4 more log dumps in Bedwell, Stewardson, Gunner Inlet and Sydney Inlet. Giant log barges of old growth trees, mostly cedar, leave regularly from these dumps throughout the area.

Triumph Logging, which has logged out of Rankin Cove in the South of Clayoquot is owned



Prinzip Nachhaltigkeit

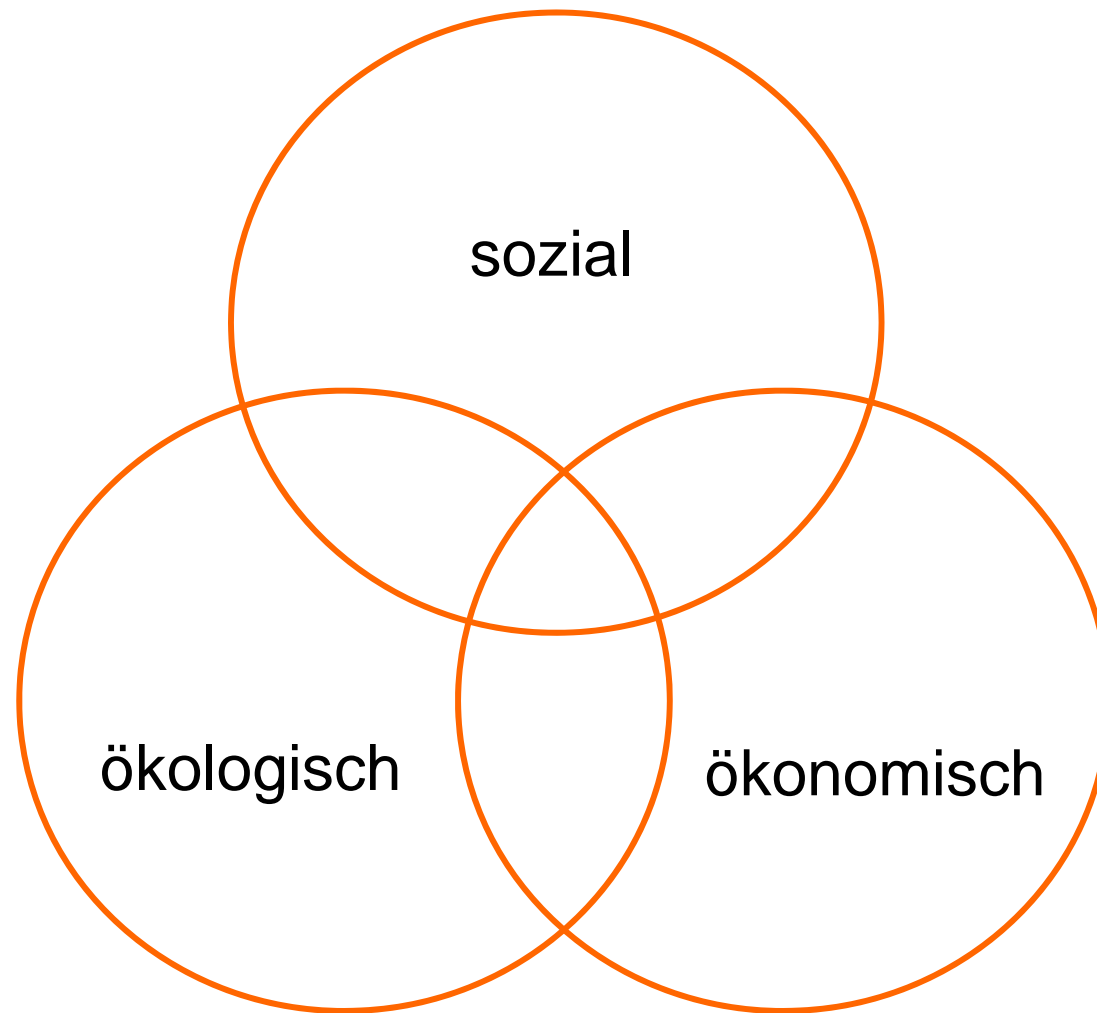
Nachhaltige Entwicklung, Développement Durable,
Nohalteg Entwécklung, Sustainable Development

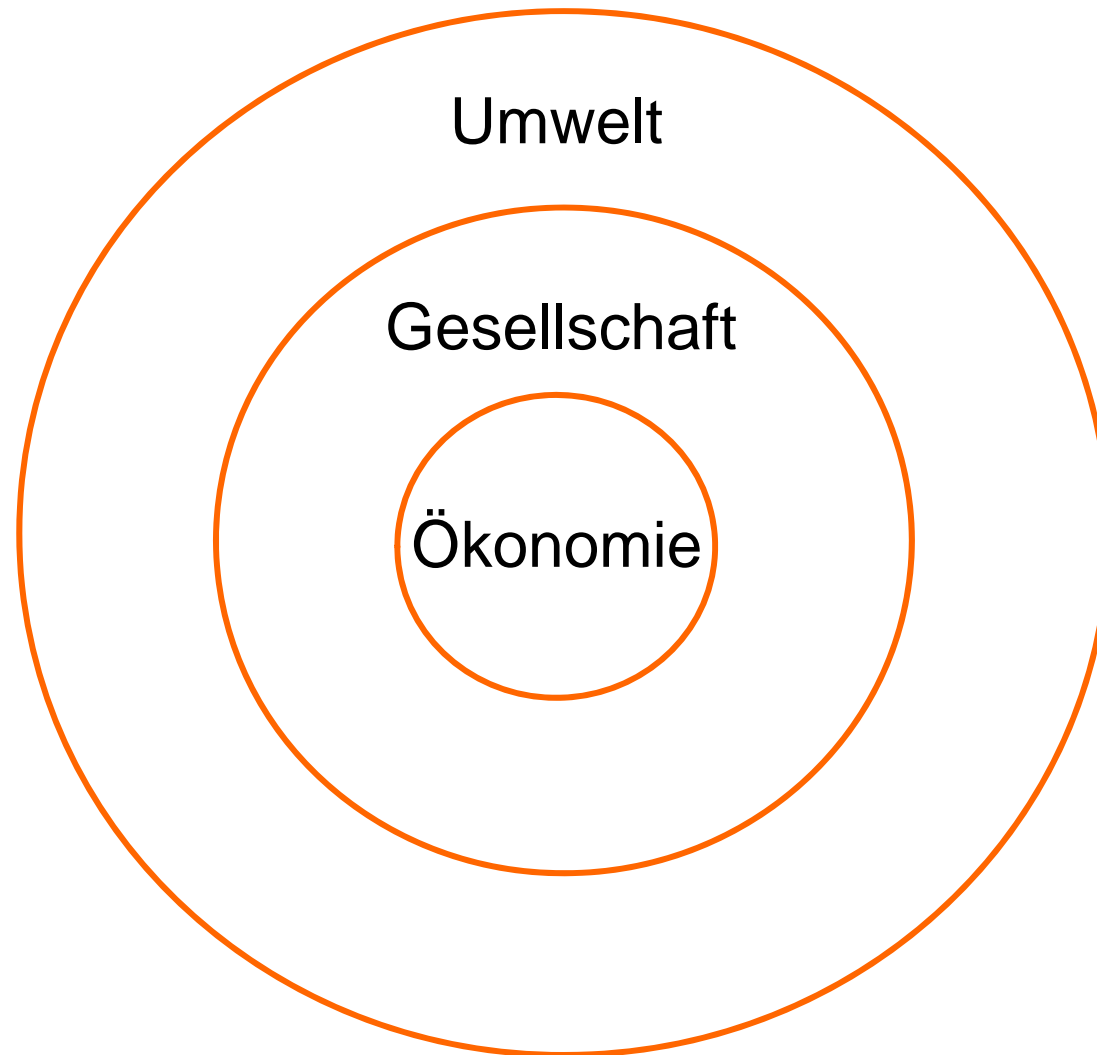
1. United Nations, „Our Common Future“ (1987), oder Brundtlandt Report
2. Nachhaltig = d.h. dauerhaftes; Entwicklung = Verbesserung
3. ...

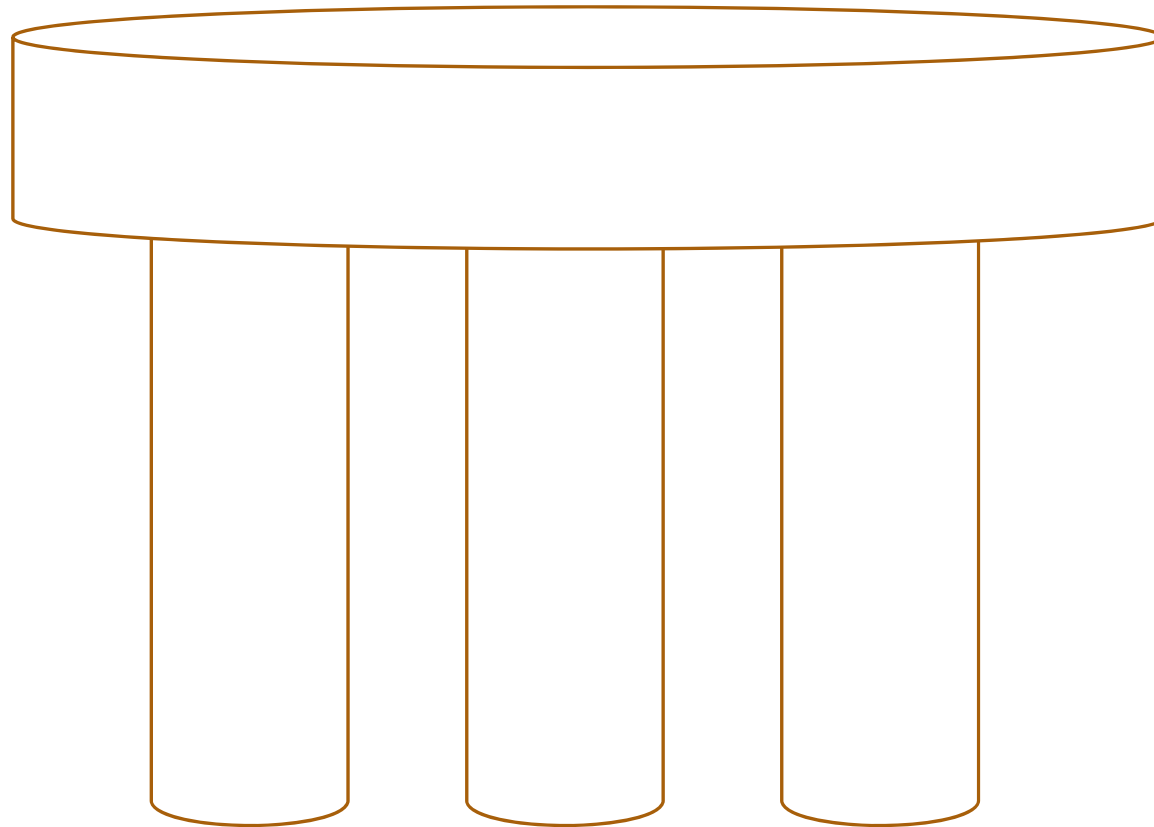
Prinzip Nachhaltigkeit

Nachhaltige Entwicklung, Développement Durable,
Nohalteg Entwécklung, Sustainable Development

1. United Nations, „Our Common Future“ (1987), oder Brundtlandt Report
2. Nachhaltig = d.h. dauerhafte; Entwicklung = Verbesserung
3. “the possibility that humans and other life will flourish on Earth forever” (Ehrenfeld and Andrew J. Hoffman <http://www.johnehrenfeld.com/book.html>)







United Nations

Brundtland-Bericht "Our Common Future" (1987)

UN-Konferenz Umwelt und Entwicklung,
Rio de Janeiro (1992)

UN-Nachhaltigkeitsgipfel Johannesburg (2002)

UN-Konferenz Rio +20 (2012)

UN Entwicklungsgipfel (2015)

UN Nachhaltigkeitsziele 2030



Luxemburger Wort (25.9.2015)

Nachhaltigkeit in Luxemburg



PNDD (1999)

Ausgangssituation

sozio-ökonomische Dynamik

nachholende Entwicklung der staatlichen und kommunalen Raumplanung

„Europäisierung“ der Planung

Personalmangel (quantitativ / qualitativ)

hohe Abhängigkeit von externer Expertise

Territorialstruktur / Verwaltungsaufbau

zögerliche Entscheidungsprozesse



LE GOUVERNEMENT
DU GRAND-DUCHÉ DE LUXEMBOURG

PNDD LUXEMBOURG

EIN NACHHALTIGES LUXEMBURG
FÜR MEHR LEBENSQUALITÄT

Nicht nachhaltige Entwicklungstrends (PNDD 2010)

1. Übernutzung der natürlichen Ressourcen, Verlust der biologischen Vielfalt durch nicht nachhaltigen Konsum und Produktion;
2. Ein weiterhin zu hoher Flächenverbrauch, Boden-Übernutzung und Zerstückelung der Landschaften mit negativen Wirkungen auf Landschaft und Erholung, Grundwasser und biologische Vielfalt.
3. Ungebremste Klimaänderung vor allem durch wachsenden Energieverbrauch;
4. Anhaltende Zunahme des Transports mit negativen Folgen für Energie- und Flächenverbrauch, sowie Verkehrssicherheit

Nicht nachhaltige Entwicklungstrends (PNDD 2010)

5. Prekarisierung der Bevölkerung (Gefahr von Armut);
6. Gefährdung des Zusammenhalts der Gesellschaft (**soziale Kohäsion**);
7. Gefährdung der öffentlichen **Gesundheit**, Entwicklung der „Wohlstandskrankheiten“;
8. **Alterung der Gesellschaft** mit Folgen für Sozialstruktur, Arbeitsmarkt und Sozialschutzsysteme;
9. Gefahr von Wirtschaftskrisen durch hohe **Volatilität** internationaler Märkte;
10. Risiko des **Verlustes der staatlichen Handlungsfähigkeit** durch mangelnde finanzielle Ressourcen;

Nicht nachhaltige Entwicklungstrends (PNDD 2010)

11. Starke Einkommensunterschiede zwischen Norden und Süden;
12. Herausforderung des **Bildungssystems** bei der Qualifizierung und in der Nachhaltigkeitserziehung;
13. **Ungleiche Lebenschancen** und Lebensqualität für Männer und Frauen;
14. Defizite an kohärenter Governance.

PNDD, 2010

1. Übernutzung der natürlichen Ressourcen,
2. Flächenverbrauch
3. Klimaänderung
4. Transports
5. Prekarisierung
6. soziale Kohäsion
7. Gesundheit
8. Alterung der Gesellschaft
9. Volatilität internationaler Märkte;
10. Verlustes der staatlichen Handlungsfähigkeit/ finanzielle Ressourcen;
11. Norden und Süden;
12. Bildungssystems /Nachhaltigkeitserziehung;
13. Ungleiche Lebenschancen
14. kohärenter Governance

Integrative Ansätze

1. vertikal
(ebenenübergreifende Koordination)
2. horizontal
(sektoren-/ressortübergreifende Koordination)
3. akteursgruppenübergreifend
(Zusammenarbeit politischer und gesellschaftlicher Akteure / staatlich-private Koordination)
4. konsistent
(Kompatibilität bzw. Übereinstimmung mit bestehenden Programme / Plänen)

1. Vertikale Integration

Abstimmung zwischen Planungsebenen

Berücksichtigung kommunaler und staatlicher Interessen

klare Zuständigkeiten und Entscheidungsgewalten

ganzheitliche Betrachtung

2. Horizontale Integration

sektorübergreifende Abstimmung

frühzeitige Beteiligung betroffener Ressorts

einheitliche Standards und Leitprinzipien

übergeordnetes Rahmenwerk

3. Akteursgruppenübergreifende Integration

proaktive Öffentlichkeitsbeteiligung

formale und informelle Einbindung von Anwohnern und NROs

professionelle Moderation / Mediation

Balance zwischen Akteursgruppen

Transparenz und Akzeptanzförderung

4. Konsistenz mit bestehenden Plänen

Berücksichtigung übergeordneter Pläne und Programme

Konsistenz der Rechtsgrundlagen

zeitliche Abstimmung

ganzheitliche Betrachtung

Klingt gut?

DENKPAUSE, FRAGEN





Befunde und Interpretationen des Forschungsprojektes SUSTAIN_GOV

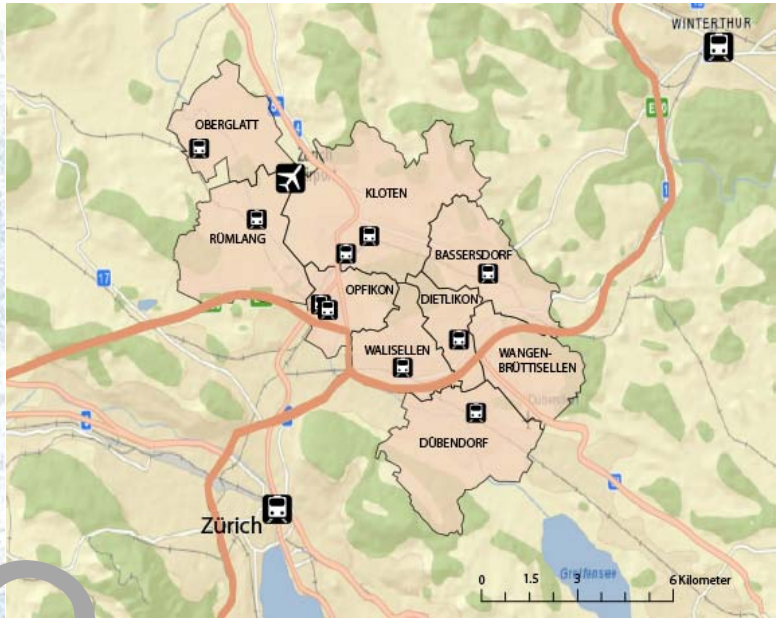
Constance Carr
Institut für Geographie und Raumplanung
Universität Luxemburg

 Fonds National de la
Recherche Luxembourg

“Integration is ... one of the first order principles to implement and institutionalize sustainable development [...as it’s] implementation demands unprecedented levels of cooperation and collaboration since solutions are beyond any one sector, any one discipline, or any one government to solve, and process matters from the grand plan to the find detail.” Holden 2012, 308

„Integrative Planung wird als ein anforderungsgetriebener Regelmechanismus verstanden, der eine frühzeitige Einbindung fachlich/funktionaler Aspekte in den Planungsprozess unterstützt. Planungsqualität ist dabei nicht nur auf den gestalterischen Aspekt bezogen, sondern bindet auch ökologische, ökonomische, technische, funktionale und soziale Fragestellungen ein.. ... zur Bewerkstelligung einer ganzheitlichen nachhaltigen Planung“

(Website einer Deutsche Universität)



Methoden

Dokumentenanalyse

25 Intensiv Interviews -- Raum- und Stadtplanern, Bauleitern, Architekten, Aktivisten, Immobilienmaklern, Vertretern der Gemeindeverwaltung und Quartiersvereinen durchgeführt

öffentlichen Präsentationen, Gemeindeversammlungen sowie professionelle Touren

CA\Users\Constance.Carr\Desktop\work\SUSTAIN_GOV\data\applied_codes.mx4 - MAXQDA 10 R240113

Project Edit Documents Codes Memos Variables Analysis Mixed methods Visual tools Windows Language Toolbars ?

Structure\Eigentümer

Document System

Documents 2295

- R 111
- Q 212
- P 118
- O 91
- N2 5
- N1 115
- M final 112
- L 108
- K4 12
- K3 47
- K2 7
- K1 7
- J 130
- I 183
- H 53
- S 74
- G 91
- EF 167
- D (2) 96
- C rev 154
- B2 43

Code System 2295

- Structure 0
- Bauland 8
- Bodenpreis 11
- Eigentümer 54
- Entwicklungsgebiet 16
- Privatbesitz 3
- Freiraum 6
- CBD 2
- Urbanität 6
- Nachhaltige Entwicklung 5
- planning 0
- Richtplan 37
- Projekte 89
- Projektentwicklung 13
- Regionalplanung 16
- Raumplanung 45
- Stadtplanung 10
- Koordination 8
- Zielkonflikte 3
- sustainable development 1
- Dynamik 20
- Fragment 11
- Mobilität 14
- Herausforderung 14
- Identität 14
- Nachhaltigkeit 63

Document Browser: D (2)

..Verkehr 20 Wir haben uns dann gedacht, dass wir uns im Verkehr allgemein etwas stark machen. Wir haben gemerkt, dass Wangen-Brüttsellen politisch nur zwei Parteien gehabt hat, also sprich nur eine Mittepartei und eine Rechtspartei, die FDP als Mittepartei und die SVP. Eine Linkspartei ist eingegangen. Die wurde aufgelöst. Auch die andere Mittepartei, die LDU, wurde irgendwann aufgelöst und ist in die FDP integriert worden. Es gab also eigentlich keine, sag ich mal, soziale oder Linkspartei, die hinter der Exekutive eigentlich Gehör gefunden hat.

..Verkehr 21 Wir haben eigentlich das Gefühl gehabt, die würden eigentlich diese Lücke als Linkspartei füllen. Wir haben uns dann eben stark gemacht für die Verkehrsproblematik, nicht nur für Kinder und Jugendliche, sondern eben auch für ältere Menschen, haben verschiedene Arbeitsgruppen gebildet. Da gab es dann die Probleme auch in Brütts. Das war eine Partei oder ein Verein für Wangen und Brüttsellen für die Verkehrsproblematiken, die wir mit der Ausgleichstrecke mit der Autobahn haben, sprich die Verkehrsbelastung in Brüttsellen selber, die stark frequentierte Straße, die Zürichstraße, die von Winterthur nach Zürich führt, und die Kreuzungen, die sich dort befinden, die verkehrstechnisch ein Problem darstellen, also unfallträchtig sind. Wir haben uns stark gemacht für einen Kreisel. Vor 14-15 Jahren war das ein sehr großes Problem, diese Kreisel-Geschichte, also überall Kreisel einzuführen. Das war ein großes Thema. Der Kreisel steht heute immer noch nicht.

..Verkehr 22 Wir haben da gemerkt, dass wir eben für viele Probleme, die die Bevölkerung im Allgemeinen anbelangt – Verkehr und Sicherheit sowie Raum für Jugendliche usw. – dass das eigentlich nicht so stark angenommen wird von der Regierung, sag ich mal. Dann sind wir in die Opposition gegangen. Irgendwann durften wir auch an gewissen Gremien teilnehmen, sprich an der Bauzonenordnung. Wir durften an bestimmten anderen Sachen teilnehmen. Wir wurden dann so eher belächelt. Die Opposition wurde dann auch ziemlich stark wahrgenommen. Irgendwann haben wir gemerkt, als wir auch wirklich stärker im politischen Geschehen teilgenommen haben, dass wir in der Opposition eigentlich zu wenig erreichen können. Wir haben uns dann wirklich als Partei etabliert und haben dann versucht, wirklich in die Exekutive zu gehen, also nicht nur in der Opposition, sondern selber in der Regierung aktiv teilzunehmen.

23 Zuerst mit Schulfleae. also sprich die Schule war eiaentlich unser Hauptthema. Wir haben die Schulfleae

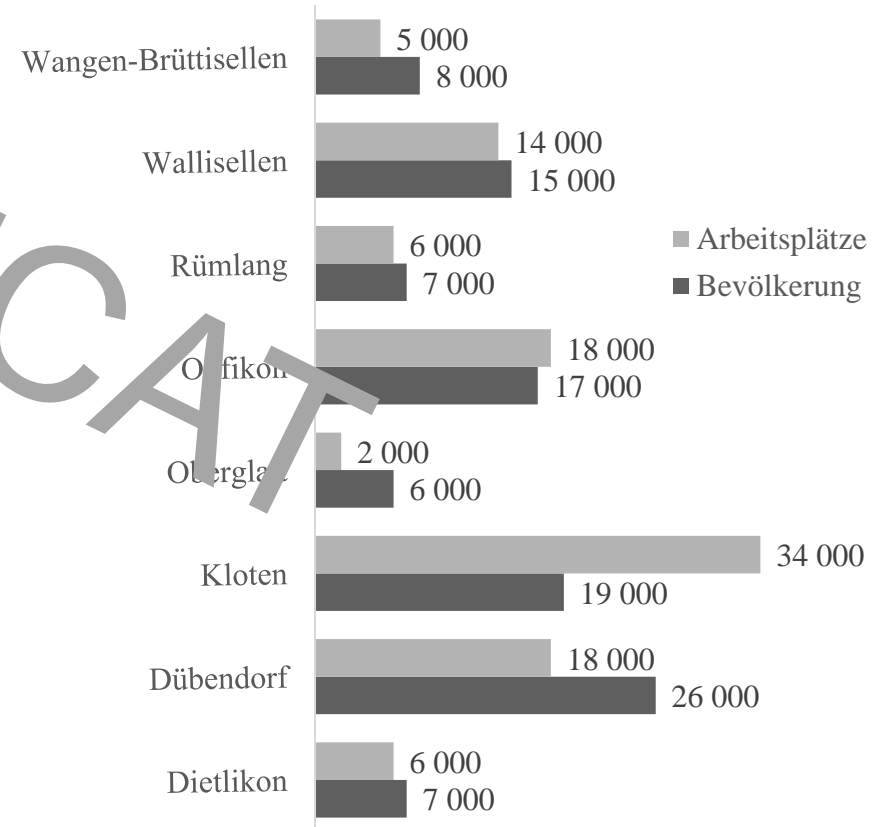
Retrieved Segments

OR combination (standard analysis) 1 / 1

11:03
06/03/2015



1. Governance - Demokratie oder Privatwirtschaft?
2. *Flughafenregion Zürich (Glow. das Glattal)*
3. Orthodoxie der „Dichte“ oder „Verdichtung nach innen“



ONLY FOR FCAT



Herausforderungen:

1. Ländlich versus städtisch
2. Meinungsführer versus politisch Benachteiligte
oder Ausgegrenzte
3. Arbeitskraft versus Bewohner
4. Profitierende versus benachteiligte Gemeinden

Ausblick

Nachhaltigkeit als übergeordnetes Leitbild in der räumlichen Entwicklung
(Querschnittsaufgabe)

Vermittlung zwischen ökonomischen, sozialen und ökologischen Zielen

Umsetzung in die räumliche Dimension

unterschiedliche Strategien für unterschiedliche Gebietskategorien (Stadt/Land)

Ziemlich schwierig in der Umsetzung

<http://orbilu.uni.lu/>

Folien Unter Constance Carr ab Morgan zum Downloaden

Carr, McDonough, Telaar (2015) „Integration als konzeptioneller Baustein und Widerspruch der nachhaltigen Raumplanung“
Raumplanung Vol. 182 pp 74-79.

Carr, McDonough (2016) „Integrative planning of post-suburban growth in the Glatt Valley (Switzerland)“ *Raumforschung und Raumordnung*

Problem? Ich helfe dir gerene! Email Me at Constance.carr@uni.lu