

ШКІЛЬНИЙ СВІТ

**ШКІЛЬНИЙ
СВІТ**
ЕКСПЕРТ
у галузі освіти

За сприяння Міністерства освіти і науки України,
Національної академії педагогічних наук України

№ 15 (743), серпень 2016

Видається із вересня 1997 року 2 рази на місяць

СПЕЦВИПУСК

Шлях до майбутнього.
Професійне самовизначення
старшокласників



ВКЛАДКА «МУЗИКА»

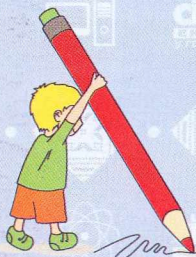
Орієнтовне календарно-тематичне планування
змісту уроків за програмою
«Мистецтво» на II семестр

8 клас



*Своєю справою людина має займатися так,
немов допомоги їй шукати ніде.*

Джордж Севія Галіфекс



Спецвипуск: Шлях до майбутнього

У номері

СПЕЦВИПУСК	
Бібліотека фахівця	5
Вимоги професії до людини. Матеріали до годин спілкування для учнів 9—11-х класів	7
Помилки у реалізації кар'єри. Година спілкування для учнів 10 — 11-х класів	10
Навчання за кордоном: від мрії до дії. Година спілкування для учнів 9—11-х класів	15
Створюємо підприємство: бізнес-план. Година спілкування для учнів старших класів	27
Образ професіонала. Година спілкування для учнів 10—11-х класів	33

У вкладці Музика

Орієнтовне календарно-тематичне планування змісту уроків за програмою «Мистецтво». II семестр, 8 клас (відповідно до підручника «Мистецтво, 8 клас» Л. Г. Кондратової)	1
Головна пісня держави. Урок музичного мистецтва, 4-й клас	10
Стиль у мистецтві. Урок мистецтва, 8-й клас (за новою програмою відповідно до підручника «Мистецтво, 8-й клас» Л. Г. Кондратової)	12

У наступному номері

- **СПЕЦВИПУСК**
Виховуємо грою.
Ігрова програма з національно-патріотичного виховання учнів

У вкладці

«Образотворче мистецтво»

- **Розробки уроків для 8-го класу за новою програмою:**
Гармонія і досконалість Еллади (уроки 1—2)
Велич і могутність Давнього Риму (урок 3)



Помилки у реалізації кар'єри

Година спілкування для учнів 10—11-х класів

Кар'єрне зростання означає, що, з одного боку, людина може реалізувати себе як суб'єкт суспільства, а з іншого — її діяльність достатньо високо оцінена іншими. Отже, кар'єра є стимулом у професійному становленні працівника та розвитку його особистісного потенціалу.

Олег МОРІН, кандидат педагогічних наук, старший науковий співробітник лабораторії трудового виховання Інституту проблем виховання НАПН України

Мета:

- *навчальна*: ознайомити учнів із поняттям «кар'єра», з етапами побудови кар'єри, з типовими помилками в реалізації професійної кар'єри, з основними правилами вибору і зміни професії;

- *розвивальна*: розвивати готовність до дій у ситуаціях вибору і зміни професії;

- *виховна*: виховувати в учнів здатність брати відповідальність за власне життя.

Практична робота. Аналіз ситуацій вибору професії.

Хід заходу

Учитель. Кар'єра — процес свідомого здійснення професійного або посадового просування у сфері суспільної, службової, наукової та іншої діяльності, що сприяє отриманню людиною певного статусу, який гарантує професійне самоствердження.

З організаційної точки зору, кар'єра розглядається як сукупність взаємопов'язаних рішень особи про вибір того чи іншого варіанта майбутньої діяльності, зважаючи на можливості, які перед нею відкриваються, подолання розбіжностей між реальним і бажаним її посадовим становищем.

Класичні етапи кар'єри:

- попередній;
- становлення;
- просування;
- збереження та підтримування досягнутого;
- завершення.

Соціально-економічні зміни в країні змушують людину постійно перебувати в ситуації невизначеності, пошуку, вимагає **готовності до вирішення непередбачуваних ситуацій**, що спонукає особистість до перебудови відносин, до самоосвіти та самовдосконалення.

Суспільство відчуває потребу у професійно-мобільному кваліфікованому працівнику, якому притаманна готовність до змін і переорієнтації професійної діяльності, психологічна готовність до стану безробітного та здатність брати на себе відповідальність за власну долю.

Внутрішня готовність до зміни професії.

Готовність до зміни професії — це характеристика особистості, обумовлена подіями, які спонукають людину до перетворення самої себе й навколишнього середовища, а результатом стає внутрішня принципова готовність до вільного вибору або зміни трудової діяльності, професії та місця роботи відповідно до професійних інтересів, нахилів, здібностей, професійної освіти, стану здоров'я та з урахуванням потреб ринку праці.

Готовність особистості до зміни професії становить основу забезпечення збалансованості ринку праці і високого рівня конкурентоспроможності робочої сили.

Стану готовності особистості до зміни професії сприяє розвиток таких якостей робітника, як здатність удосконалюватися в професії, готовність переключатися на інші види діяльності, бути професійно й економічно мобільним, підприємливим тощо.

**1**

Попередній (підготовчий) (до 25 років) пов'язаний з одержанням середньої або вищої освіти, професії. У цей період людина може змінити кілька видів діяльності в пошуках такої, яка б найбільше її задовольняла. Якщо така діяльність визначена, починається процес самоствердження працівника як особистості.

2

Становлення (адаптаційний) (25–30 років) — це період освоєння здобутої професії, набуття досвіду, навичок. На цьому етапі формується рівень кваліфікації, виникає необхідність незалежності. В цей період створюється сім'я, що мотивує працівника до збільшення свого доходу.

3

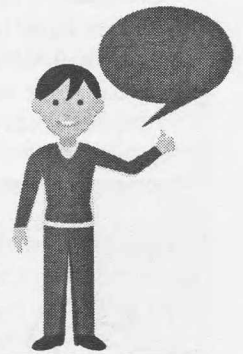
Просування (30–45 років). У цей період відбувається процес зростання, просування по службі, зростає потреба в самостверженні, досягненні більш високого статусу.

4

Збереження та підтримання досягнутого (45–60 років) — характеризується діями закріплення досягнутих результатів, наступає найвищий рівень удосконалення кваліфікації, знань, умінь, досвіду, майстерності. Людина досягає вершин незалежності й самоствердження.

5

Завершальний етап (60–65 років) — пошук заміни, передача знань, умінь молоді, підготовка до виходу на пенсію.



Для формування внутрішньої готовності особистості до зміни професії необхідно:

- сформувати установку на власну активність та самопізнання як основу професійного самовизначення;
- сформувати вміння аналізувати різні види професійної діяльності, враховуючи спорідненість їх за психологічними ознаками і подібністю до людини;
- сформувати вміння зіставляти «Я-образ» з вимогами професії до особистості та потребами ринку праці;
- забезпечити розвиток професійно значущих якостей.

Практична робота. Аналіз ситуацій вибору професії.

План проведення практичної роботи

1. Розповідь учителя про основні ситуації вибору професії.

2. Самостійна робота учнів.

(Зміст завдання: проаналізувати ситуації вибору професії, їх вплив на можливі помилки при виборі професії, скласти власну схему найбільш визначальних ситуацій (чинників) вибору професії).

Бажано стисло розглянути кожну з визначених Є. Клімовим ситуацій вибору професії:



ТИПОВІ ПОМИЛКИ У РЕАЛІЗАЦІЇ ПРОФЕСІЙНОЇ КАР'ЄРИ

1



Професія обирається не відповідно до інтересів, схильностей, здібностей, можливостей і навичок особистості. В цій ситуації найчастіше професійний вибір визначається випадковими чинниками. Наприклад, можливість отримати місце по знайомству, ситуативна престижність професії, близькість роботи до місця проживання тощо. При цьому людині важко реалізувати власний професійний потенціал і розвиток кар'єри в межах відповідної професійної сфери ускладнюється.

3



Невміння змінити ставлення до складнощів і помилок, які виникають під час побудови кар'єри. Не варто сприймати труднощі й помилки як перешкоди на шляху професійного зростання, адже вони лише спосіб змінити поведінку та спробувати діяти знову, але по-іншому.

2



Недооцінка значення ефективності перших кроків у навчанні та професійній діяльності. Наприклад, людина навчаючись певній професії, переконана, що не буде працювати за спеціальністю, бо це не престижно, не вигідно чи безперспективно. У такому випадку втрачається час, кошти на навчання, і головне — відсутнє подальше бачення власного місця і ролі у професійній сфері.

4



Нерозуміння і недооцінювання чинників, які проковтуть кар'єрну кризу.

За характером впливу виокремлюють:

1) чинники стримування, які мають індивідуальне походження і визначаються браком внутрішніх ресурсів і способів їх мобілізації. Наприклад, низький рівень потреб, слабкість мотивів, недостатність знань та досвіду, хвороба тощо;

2) чинники опору, які діють від зовнішнього джерела. Наприклад, це кар'єрна конкуренція, об'єктивні й специфічні організаційні труднощі у процесі побудови кар'єри, неузгодженість систем інтересів працівника й організації.



1. Позиція старших членів сім'ї (ПС). Тут можливі такі ситуації: 1) однаковість у питанні вибору професії — найкращий варіант; 2) повна свобода вибору — вимагає від дітей значної ініціативності, самостійності і відповідальності під час здійснення такого вибору; 3) незгода у виборі — вимагає від дітей пошуку аргументів на користь своєї позиції.

2. Позиція однолітків (друзів, однокласників тощо) (ПО). Характер стосунків між однолітками суттєво впливає на вибір професії. У даному випадку буде правильним те рішення, яке відповідає думці широкого кола людей.

3. Позиція вчителів (класного керівника, вчителів-предметників, шкільного психолога) (ПВ). Думку педагогів необхідно обов'язково враховувати з огляду на їхню обізнаність про те, яким має бути випускник школи, яких спеціалістів потребує ринок праці сьогодні й у перспективі тощо.

4. Професійні плани (ПП). Вони можуть включати знання таких основних обставин: головна мета (у загальному вигляді ідеал життя і майбутньої діяльності), яка конкретизується у відповідях на запитання: «Що буду робити?», «Яким буду?», «З ким буду?», «Де буду?», «Чого досягну?»; ланцюжок найближчих і більш віддалених конкретних цілей (перша сфера трудової діяльності, спеціальність, робота; чому й де навчатися; перша трудова посада після закінчення навчання; перспективи підвищення рівня майстерності); шляхи і засоби досягнення найближчих цілей (вивчення довідкової літератури, самоосвіта, бесіди з однолітками, старшими за віком людьми та представниками різних професій, відвідування підготовчих курсів для вступу у вищий чи професійний навчальний заклад); зовнішні умови впливу соціального середовища (труднощі, можливі перешкоди, які можуть виникнути на шляху досягнення мети, можлива протидія тих або інших людей або життєвих обставин); внутрішні умови і власні можливості (стан здоров'я та його відповідність вимогам обраної професії, схильність до теоретичної або практичної діяльності, наявність відповідних особистісних якостей, необхідних для оволодіння обраною спеціальністю); резервні професійні плани (на випадок якщо обставини унеможливають реалізацію основного професійного плану).

5. Здібності (З), які необхідно оцінювати не лише за успіхами у навчанні, а й за досягненнями у різноманітних видах діяльності поза школою (участь в олімпіадах, змаганнях, конкурсах тощо). Здібності — це такі психічні особливості людини, від яких залежить успішність процесу отримання знань, умінь, навичок, але які самі до наявності цих знань, навичок і вмінь не зводяться. На розвиток здібностей впливає не тільки спадковість. Не останню роль відіграє соціально-культурне середовище. Особисті здібності можна вивчати й аналізувати під керівництвом шкільного психолога.

6. Рівень домагань професійної та особистої реалізованості в майбутньому (РД). Це стійке уявлення особистості про власне майбутнє місце серед оточення, прагнення досягнути певного статусу в суспільстві.

Люди з реалістичним рівнем домагань відрізняються впевненістю у своїх силах, наполегливістю в досягненні мети, більшою продуктивністю, критичністю в оцінці досягнутого. Неадекватність самооцінки може призвести до вкрай нереалістичних, завищених або занижених домагань.

7. Інформованість (І) — це знання світу професій, особливостей та вимог майбутньої професійної діяльності до людини. Вона необхідна для узгодження власних можливостей (суб'єктивні чинники) та вимог певної професійної діяльності (об'єктивні умови).

8. Нахили (Н) — це схильність, задатки до розвитку чого-небудь, вибіркова спрямованість на певну діяльність. Нахили найкраще розкриваються в улюблених заняттях, на які витрачається більша частина вільного часу і характеризуються прагненням вдосконалювати вміння і навички, пов'язані з цією діяльністю.

Виконання завдання

Учитель пояснює, що запропонована Є. Клімовим схема ситуації вибору професії становить зображення фігур, у яких відображено скорочення відповідних визначальних чинників: позиція старших членів сім'ї (ПС); позиція однолітків (ПО); позиція вчителів (ПВ); професійні плани (ПП); здібності (З); рівень домагань (РД); інформованість (І); нахили (Н).

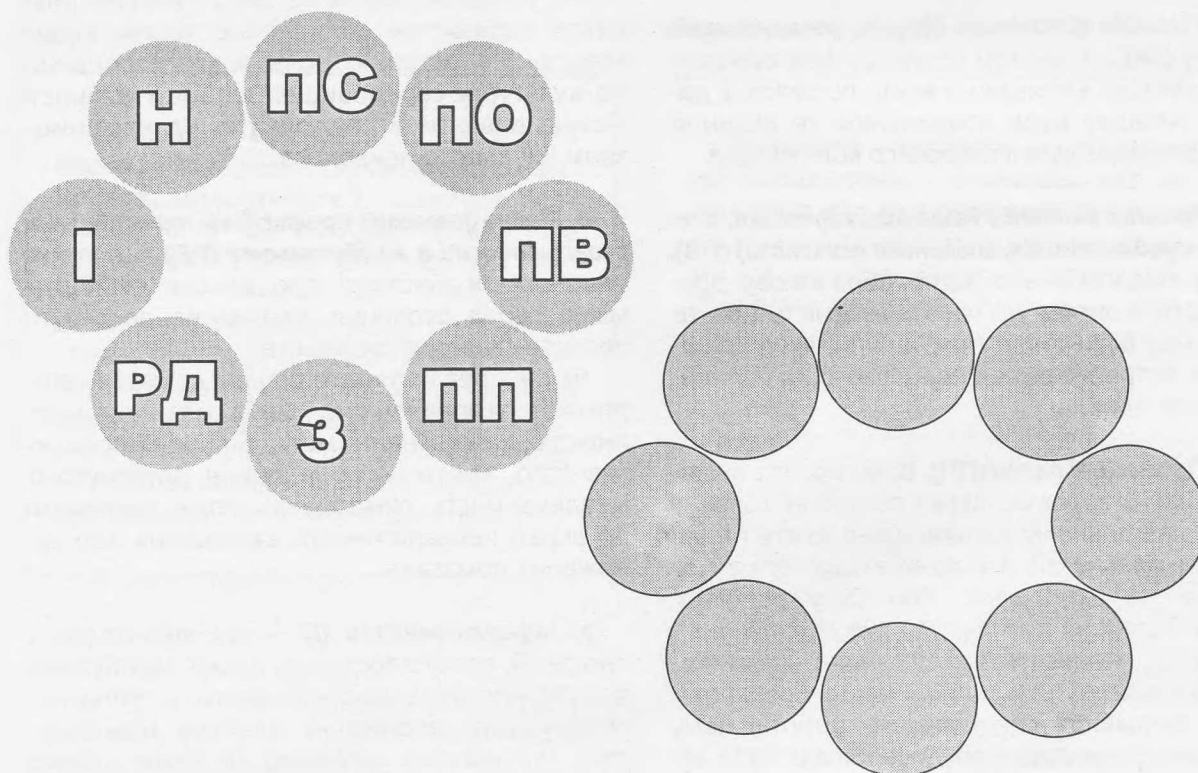


Проаналізувати власні ситуації вибору професії, їх вплив на можливі помилки при виборі професії учні мають шляхом складання власних схем найбільш визначальних чин-

ників вибору професії, розташовуючи кожен із них за годинниковою стрілкою (починаючи від дванадцятої години) (схема).

Схема

Схема ситуацій вибору професії (зразок і зображення для виконання роботи)



Використані джерела:

1. Барабаш Ю. Г. Психолого-педагогічні основи вибору професії: навч. посіб. / Ю. Г. Барабаш, Р. О. Позінкевич. — РВВ «Вежа» Волин. держ. ун-ту ім. Лесі Українки, 2003. — 201 с.
2. Бендюков М. А. Ступени кар'єри: азбука профориєнтації / М. А. Бендюков, И. Л. Соломин. — СПб.: Речь, 2006. — 240 с.
3. Волкова О. В. Ринок праці: навч. посіб. / О. В. Волкова. — К.: Центр учбової літератури, 2007. — 624 с.
4. Климов Е. А. Как выбирать профессию / Е. А. Климов. — М.: Просвещение, 1990. — 159 с.
5. Крушельницька О. В. Управління персоналом: навч. посіб. / О. В. Крушельницька, Д. П. Мельничук. — К.: Кондор, 2003. — 296 с.
6. Принципи управління та реалізації успішної кар'єри в сучасному світі (курсова робота) / Електронний ресурс: [режим доступу] http://5ka.at.ua/load/menedzhment/principi_upravlinnja_ta_

realizacii_ustpishnoji_kar_eri_v_suchasnomu_sviti_kursova_robota/38-1-0-24366.

7. Професія. Кар'єра. Успіх.: метод. посіб. / Автори-упоряд.: Лях Т. Л., Малієнко Ю. М., Троценко Н. Є., Цюман Т. П., Шеламкова А. М.; За заг. ред. Т. П. Цюман. — К.: Основа-Принт, — 132 с.

8. Сушенцева Л. Л. Психологічні аспекти формування професійної мобільності як умови гуманізації сучасної освіти // <http://conf.vntu.edu.ua/humed/>

9. Уруський В. Професійна орієнтація учнівської молоді / В. Уруський // Директор школи. — 2010. — № 38—39. — С. 3 — 44.

10. Янцур М. С. Підготовка майбутніх учителів технологій до профорієнтаційної роботи з учнями на основі алгоритму вибору професії / М. С. Янцур // Оновлення змісту, форм та методів навчання і виховання в закладах освіти: Зб. наук. пр. — Наукові записки Рівненського державного гуманітарного університету. — В. 3 (46), 2012.