

Nota

Cuad. herpetol. 28 (2): 145-146 (2014)

Depredación de *Homonota darwinii* Laurent 1984 (Squamata: Phyllodactylidae) por *Bothriurus burmeisteri* Kraepelin, 1894 (Scorpiones: Bothriuridae) en la provincia del Chubut, Argentina**Cristian Hernán Fulvio Pérez, Ignacio Minoli**

CENPAT-CONICET, Boulevard Almirante Guillermo Brown 2915, U9120ACD, Puerto Madryn, Chubut, Argentina.

Aunque los registros de artrópodos de hábitats terrestres depredando vertebrados son raros, existen muchos insectos, escorpiones y arañas que se alimentan de pequeñas lagartijas (Blondheim y Werner, 1989; Jehle *et al.*, 1996; Pérez *et al.*, 2010). A pesar de recientes registros sobre escorpiones alimentándose de lagartos (Pérez *et al.*, 2010), las publicaciones sobre observaciones directas de la depredación en condiciones naturales son relativamente escasas. En estudios más detallados, la dieta de escorpiones varió de anélidos a pequeños vertebrados y sus juveniles, incluyendo mamíferos y reptiles (Mc Cormick y Polis, 1990). Bauer (1990) realizó una revisión de la depredación de geckos (Gekkonidae) por arácnidos y ciempiés atribuyéndola a sus pequeños tamaños corporales y hábitos nocturnos. Como ejemplo, en el caso de saurios Gekkota, grandes escorpiones como *Centruroides exilicauda* se alimenta de *Phyllodactylus* sp. (gecko dedo punta de hoja), *Parabuthus villosus* depreda a *Palmatogekko rangei* (gecko palmado) y *Opisthophthalmus carinatus* a *Pachydactylus capensis* (gecko común del cabo) (McCormick y Polis, 1990).

En el curso de una investigación herpetológica llevado a cabo el 27 de octubre de 2012 en Cabo Raso, (44°19'27,86"S, 65°15'43,79"O, 13 m s.n.m.), departamento Florentino Ameghino, Provincia del Chubut, a las 13:00 hs., se observó una hembra adulta de escorpión (*Bothriurus burmeisteri*) bajo una roca alimentándose de un saurio adulto (Fig. 1). El escorpión se encontró con el lagarto en sus quelas (sujetado por la región pélvica). La especie fue identificada como *Homonota darwinii* con una longitud hocico-cloaca (LHC) de 39 mm. Los especímenes colectados fueron depositados en la Colección de Entomología "Francisco P. Moreno" con el número CNP-CE-1000 (*Bothriurus burmeisteri*) y en la Colección Herpetológica de Reptiles con el número

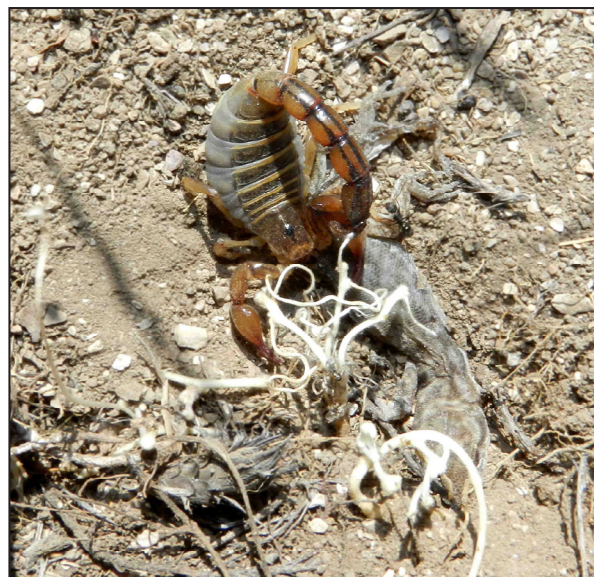


Figura 1. *Bothriurus burmeisteri* y el adulto de *Homonota darwinii* encontrados bajo una roca en Cabo Raso, Provincia del Chubut, Argentina. Foto I. Minoli.

LJAMM-CNP 8565 (*Homonota darwinii*) ambas pertenecientes al Centro Nacional Patagónico-CONICET, Puerto Madryn, Chubut.

Si bien no existen datos publicados sobre el comportamiento alimentario y la dieta de *Bothriurus burmeisteri*, en general los escorpiones son depredadores nocturnos con una estrategia de alimentación usando búsqueda activa o "síntese y espere". La disponibilidad y abundancia de presas, como escarabajos, polillas, grillos y arañas es estacional, ya que se incluyen en la dieta durante unos meses cada año. Otras presas son capturadas de manera uniforme durante todo el año, como por ejemplo otros ortópteros e inclusive escorpiones (McCormick y Polis, 1990). Estos cambios observados en la dieta son el resultado de la disponibilidad diferencial de este tipo de presas (McCormick y Polis, 1990). La interacción de depre-

dación entre escorpiones y lagartijas, es generalmente documentada con los escorpiones como presas (Azócar y Acosta 2011; Castilla y Harrel 2009). Por el contrario, algunas observaciones ocasionales de depredación documentadas en juveniles de *Podarcis hispanica atrata* por parte de escorpiones *Buthus occitanus* (Castilla 1995), en *Liolaemus huacahuasicus* por *Brachistosternus intermedius* (Pérez *et al.*, 2010), y trabajos de revisión documentaron geckos como parte de la dieta de escorpiones (McCormick y Polis, 1982). Por lo tanto, si bien existen registros donde *Homonota* se encuentra asociado con escorpiones y otros arácnidos (Kun *et al.* 2010), este es el primer registro documentado sobre la depredación de *H. darwini* por un escorpión (*Bothriurus burmeisteri*) y proporciona información biológica adicional sobre este tipo de interacción trófica.

Agradecimientos

A Germán Cheli y Fernando Martínez por la ayuda prestada en la identificación del escorpión.

Literatura citada

Azócar, L.M. & Acosta, J.C. 2011. Feeding Habits of *Liolaemus cuyanus* (Iguania: Liolaemidae) from the Monte Biogeographic Province of San Juan, Argentina. *Journal of Herpetology* 45: 283-286.

Castilla, A.M. 1995. Interactions between lizards (*Podarcis hispanica atrata*) and scorpions (*Buthus occitanus*) in the Columbretes islands. *Bolletí de la Societat d'Història Natural de les Balears* 38: 47-50.

Castilla, A.M. & Herrel, A. 2009. The scorpion *Buthus occitanus* as a profitable prey for the endemic lizard *Podarcis atrata* in the volcanic Columbretes islands (Mediterranean, Spain). *Journal of Arid Environments* 73: 378-380.

Cei, J.M. 1986. Reptiles del Centro, Centro-Oeste y Sur de la Argentina. Herpetofauna de las zonas áridas y semiáridas. *Museo Regionale di Scienze Naturali Torino. Monografie* 4: 1-527.

Bauer, A.M. 1990. Gekkonid lizards as prey of invertebrates and predators of vertebrates. *Herpetological Review* 21: 83-87.

Blondheim, S. & Werner, Y.L. 1989. Lizard predation by the widow spiders *Latrodectus pallidus* and *L. revivensis* (Theridiidae). *British Herpetological Society Bulletin* 30: 26-27.

Jehle, R., Franz, A., Kapfer, M., Schramm, H. & Tunner, H.G. 1996. Lizards as prey of arthropods: Praying *Mantis religiosa* (Linnaeus, 1758) feeds on juvenile sand lizard *Lacerta agilis* Linnaeus, 1758. *Herpetozoa* 9: 157-159.

Kun, M.E., Piantoni, C., Krenz, J.D. & Ibarzüengoytía, N.R. 2010. Dietary analysis of *Homonota darwini* (Squamata: Gekkonidae) in Northern Patagonia. *Current Zoology* 56: 406-410.

McCormick, S. & Polis, G.A. 1982. Arthropods that prey on vertebrates. *Biological Reviews* 57: 29-58.

McCormick, S. & Polis, G.A. 1990. Prey, predators, and parasites: 145-156. En: Polis, G. A. (ed.), *Biology of scorpions*. Stanford University Press, California.

Ojanguren-Affilastro, A.A. 2005. Estudio monográfico de los escorpiones de la República Argentina. *Revista Ibérica de Aracnología* 11: 75-241.

Pérez, C.H.F., Avila, L.J. & Camargo, A. 2010. Predation of *Liolaemus huacahuasicus* (Squamata: Iguania: Liolaemini) by *Brachistosternus intermedius* (Scorpiones: Bothriuridae) in cumbres Calchaquies, Tucumán Province, northwestern Argentina. *Cuadernos de Herpetología* 24: 123-124.

Recibida: 25 Octubre 2013

Revisada: 04 Diciembre 2013

Aceptada: 07 Enero 2014

Editor Asociado: S. Quinteros

© 2014 por los autores, licencia otorgada a la Asociación Herpetológica Argentina. Este artículo es de acceso abierto y distribuido bajo los términos y condiciones de una licencia Atribución-No Comercial 2.5 Argentina de Creative Commons. Para ver una copia de esta licencia, visite <http://creativecommons.org/licenses/by-nc/2.5/ar/>