

DSpace da Universidade de Santiago de Compostela

<http://dspace.usc.es/>

Instituto da Lingua Galega

María Álvarez de la Granja / Elisa Fernández Rei (2015): “El reto de publicar una revista de lingüística gallega en Galicia: *Estudos de Lingüística Galega*” [Póster]. *5ª Conferencia internacional sobre calidad de revistas de ciencias sociales y humanidades (CRECS 2015)*.
Universidad de Murcia, 7-8 maio 2015



You are free to copy, distribute and transmit the work under the following conditions:

- **Attribution** — You must attribute the work in the manner specified by the author or licensor (but not in any way that suggests that they endorse you or your use of the work).
- **Non commercial** — You may not use this work for commercial purposes.

El reto de publicar una revista de lingüística gallega en Galicia: *Estudos de Lingüística Galega*

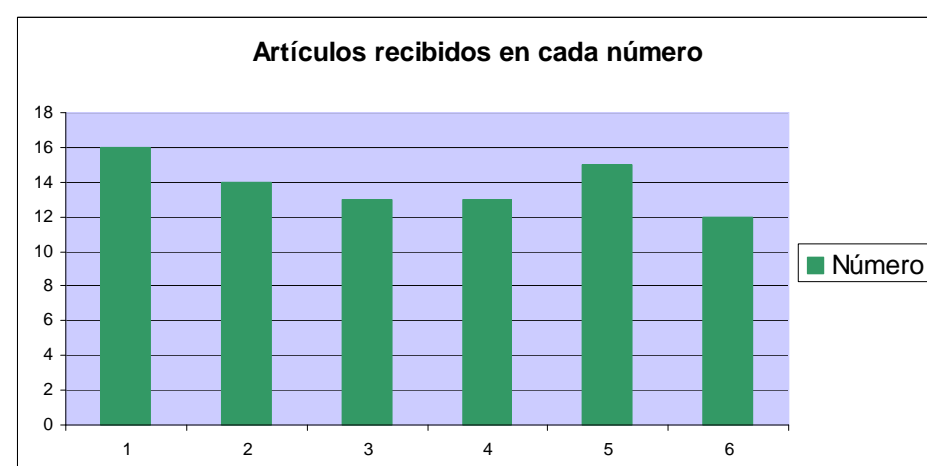
María Álvarez de la Granja & Elisa Fernández Rei
Instituto da Lingua Galega (ILG) – Universidade de Santiago de Compostela (USC)

5ª Conferencia internacional sobre calidad de revistas de ciencias sociales y humanidades (CRECS 2015)
Universidad de Murcia, 7-8 de mayo de 2015

1. Introducción: ¿quiénes somos?

Estudos de Lingüística Galega (ELG) es una revista anual creada en 2009 (6 números publicados). Se trata de una publicación electrónica en acceso abierto con una pequeña tirada en papel, cuya temática central es la lingüística y filología gallegas. Cuenta con un sistema de revisión por pares, de doble anonimato.

Las principales dificultades a las que se enfrenta son el escaso número de manuscritos recibidos y un bajo índice de citas (SJR: 0.111, H index: 1; Google Scholar Metrics: Índice h5: 5, Mediana h5: 5).

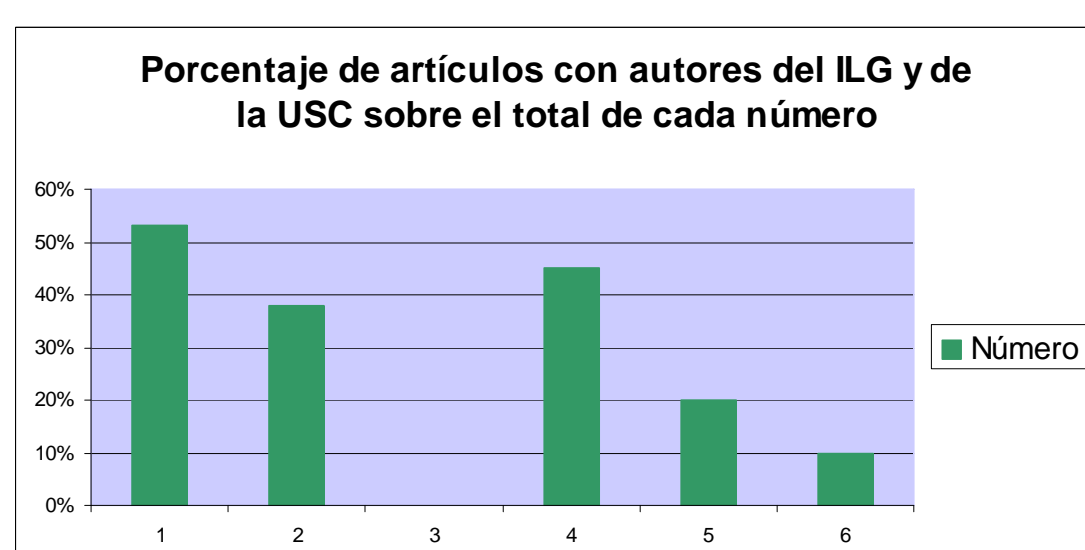


2. Análisis de las dificultades

Escasos manuscritos

La mayor parte de la investigación sobre lingüística gallega se desarrolla en la institución editora (en el ILG y, en general, en la USC).

- La publicación en revistas de la propia institución no es valorada positivamente en evaluaciones externas de investigación. Como consecuencia, los investigadores de la institución editora (ILG-USC) son reticentes a publicar en ELG.
- Un indicador de calidad es la apertura exterior de los autores, de ahí que los propios editores deben restringir la publicación de los investigadores del ILG y de la USC.



Bajo índice de citas

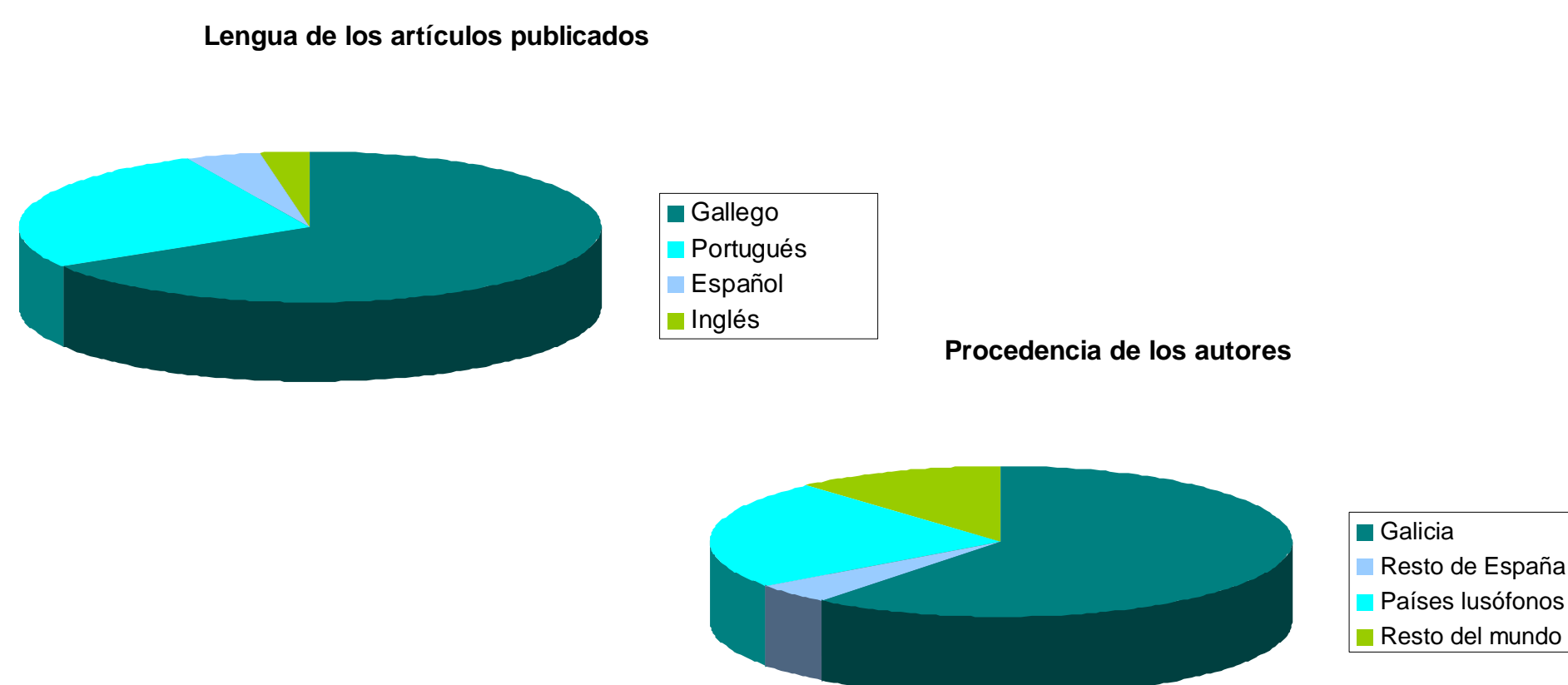
La lingüística gallega es un área pequeña, con un número limitado de investigadores, en la que se publican pocos trabajos. Por tanto, existe escasa masa crítica y se produce un número reducido de citas.

3. Nuestros logros

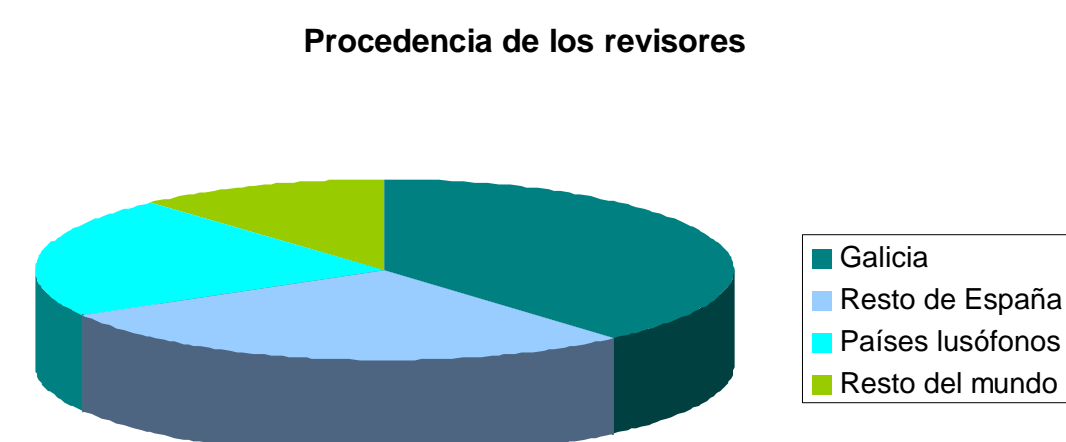
- Indexada, entre otras bases, en: [Scopus](#), [Linguistic Bibliography](#), [LLBA](#), [MLA](#), [DIALNET](#)
- Evaluada en: [ERIHPLUS](#), [DOAJ](#), [LATINDEX](#) (catálogo), [CIRC](#) (C), [CARHUS2014](#) (A), [SJR](#) (0.111, H index: 1), [Qualis Periódicos- CAPES](#) (B2)
- Valorada en: [DICE](#)
Difusión internacional: 13,5; puesto 1 de 11 en Filología Gallega; 43 de 291 en Lingüística, Filología y Literatura; 11 de 53 en Lingüística General
Internacionalidad de las contribuciones: 14 de 53 en Lingüística General
[MIAR](#)
ICDS: 7.278, puesto 29 de 118 revistas españolas de Lingüística

4. Nuestros méritos

- Control de calidad riguroso
- Actualización y formación del equipo editorial
- Vocación de internacionalización
 - ✓ Promoción en los ámbitos lusófonos (Portugal y Brasil), evaluación por Qualis Periódicos- CAPES (B2)
 - ✓ Multilingüismo: se aceptan trabajos en gallego, portugués, catalán, español, francés, inglés e italiano



- Apertura exterior de los revisores (mérito no valorado habitualmente en las evaluaciones de revistas): 111 revisores diferentes en los 6 primeros números, procedentes de 9 países distintos



5. Nuestros retos

- Aumentar el número de manuscritos recibidos
- Aumentar el número de citas
 - ✓ Procurando la profesionalización de ciertas labores editoriales
 - ✓ Mejorando nuestra política de difusión
 - ✓ Revisando y ampliando nuestro alcance y temática:

ANTES

Artículos de investigación originales sobre lingüística y filología, centrados en el gallego o de interés para el gallego; ocupando entre estos últimos un lugar relevante los referidos al portugués.

A PARTIR DEL NÚMERO 7

Artículos de investigación originales sobre lingüística filología en sus distintas ramas. Ocuparán un lugar relevante en la revista los estudios centrados en el gallego o de interés para el gallego (trabajos del campo de la romanística, de la lingüística general, trabajos de corte teórico o metodológico, etc.), así como los referidos al portugués en sus distintas variedades.