



Vlaanderen
is erfgoed

Onderzoeksrapporten Agentschap Onroerend Erfgoed

Resten van Romeinse vakwerkbouw aan de Edingsesteenweg te Kester
(Gooik, prov. Vlaams-Brabant)

Onderzoeksrapporten Agentschap Onroerend Erfgoed



Brussel 2014

COLOFON

Onderzoeksrapporten Agentschap Onroerend Erfgoed

Een uitgave van Onroerend Erfgoed
Wetenschappelijke instelling van de Vlaamse Overheid,
Beleidsdomein Ruimtelijke Ordening, Woonbeleid en Onroerend Erfgoed
Published by the Flanders Heritage Agency
Scientific Institution of the Flemish Government,
Policy area Town and Country Planning, Housing Policy and Immovable Heritage

Verantwoordelijke uitgever: S. Vanblaere

Onroerend Erfgoed
Phoenixgebouw
Koning Albert II-laan 19 bus 5, B-1210 Brussel
tel.: +32(0)2 553 16 50, fax: +32(0)2 553 16 55
info@onroerenderfgoed.be
www.onroerenderfgoed.be

Dit werk wordt beschikbaar gemaakt onder de licentie Creative Commons Naamsvermelding-GelijkDelen 3.0 Unported. Bezoek <http://creativecommons.org/licenses/by-sa/3.0/> om een kopie te zien van de licentie of stuur een brief naar Creative Commons, 444 Castro Street, Suite 900, Mountain View, California, 94041, USA.

This work is licensed under the Creative Commons Attribution-ShareAlike 3.0 Unported License. To view a copy of this license, visit <http://creativecommons.org/licenses/by-sa/3.0/> or send a letter to Creative Commons, 444 Castro Street, Suite 900, Mountain View, California, 94041, USA.

Intern rapport agentschap Onroerend Erfgoed 09

Resten van Romeinse vakwerkbouw aan de Edingsesteenweg te Kester (Gooik, prov. Vlaams-Brabant)

Rapportage van een vondstmelding augustus 2013

Koen De Groote



Brussel, 2014

Rapport:

Tekst en redactie: Koen De Grootte

Foto's: Hans Denis & Koen De Grootte

Tekeningen: Jan Moens

Opmetingsplan: Johan Van Laecke

Administratieve gegevens:

Provincie: Oost-Vlaanderen

Gemeente: Gooik - Kester

Adres: Edingsesteenweg

Kadaster: Afdeling: 5 Perceel: 283c

Datum waarneming: 07/08/2013

Naam aanvrager: Koen De Grootte

Naam site: Kester - Edingsesteenweg

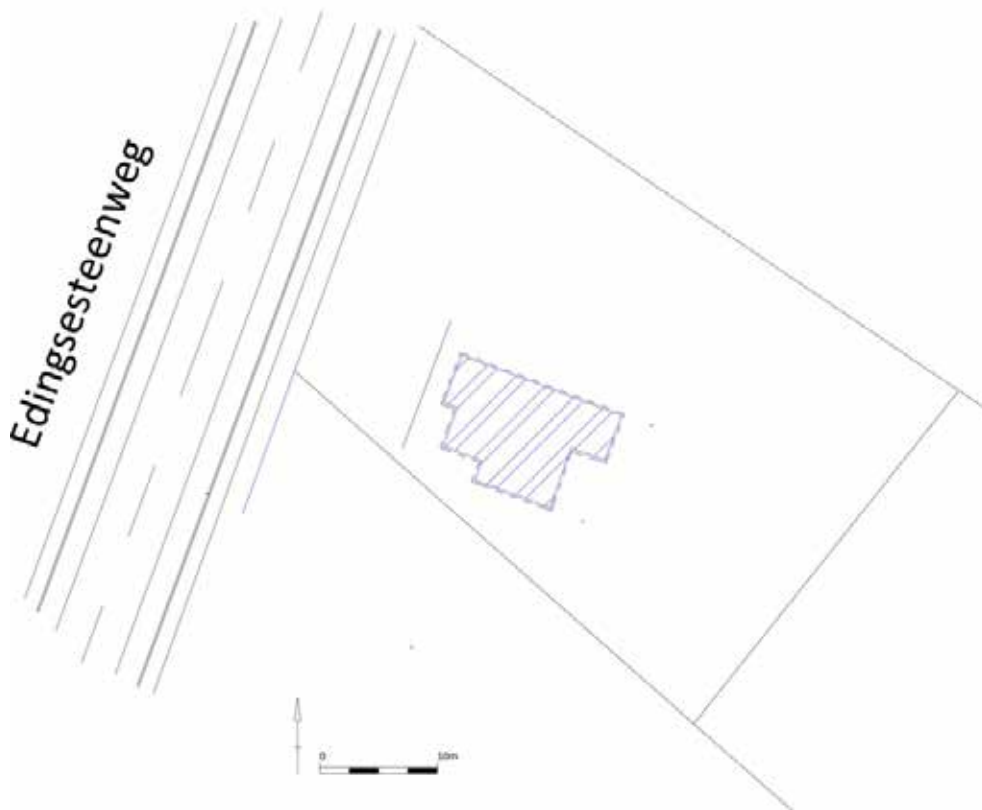
Lambertcoördinaten (Lambert 2008): X= 132.089, Y= 161.910

Inhoudsopgave

1 Inleiding	5
2 Algemeen kader.....	7
3 De Romeinse vondsten.....	8
3.1 Inleiding	8
3.2 Het gebruiksaardewerk	9
3.2.1 <i>Fijn aardewerk</i>	9
-Terra Sigillata.....	9
-Belgische waar.....	11
-Geverfd aardewerk en metaalglansaardewerk.....	14
-Pompejaans rood aardewerk	14
3.2.2 <i>Gewoon aardewerk</i>	14
-Kruiken	14
-Amforen	15
-Dolia	17
-Mortaria	18
-Reducerend gebakken aardewerk	18
-Oxiderend gebakken	22
-Handgemaakt aardewerk.....	24
3.2.3 <i>Synthese gebruiksaardewerk</i>	24
3.3 Glas	27
3.4 Metaal	27
3.5 Natuursteen.....	28
3.6 Bouwmaterialen	28
3.7 Organische materialen.	29
4 Interpretatie en besluit	30
Bibliografie	30

1 Inleiding

Op 7 augustus 2013 werd op een perceel langsheen Edingsesteenweg te Kester (afd. 5, nr. 283c) een terreincontrole uitgevoerd door het agentschap Onroerend Erfgoed naar aanleiding van een vondstmelding. Er was reeds een bouwput voor een privéwoning uitgegraven, ongeveer 10 op 15 m met een oppervlak van 123 m² (fig. 1-3). Op het moment van de waarneming was deze bouwput nog ongeveer



Figuur 1 Lokalisatie van de bouwput.



Figuur 2 Zicht op de bouwput vanuit het westen.



Figuur 3 Zicht op de bouwput vanuit het oosten.

40 cm diep en bevond er zich al een gestorte laag op de bodem bestaande uit steengruis. Er konden aldus geen bodemsporen waargenomen worden. Uit het nog resterende deel van de profielen bleek dat de zuidzijde van het terrein was opgehoogd, en dat daaronder enkel nog de homogene cultuurlaag zichtbaar was (fig. 4). Aan de noordzijde was deze ophoging miniem, en was onder de teelaarde nog de aanzet van oudere lagen zichtbaar, waaronder een pakket van verbrande leem (fig. 5).



Figuur 4 Noordprofiel.



Figuur 5 Zuidprofiel.

De afgegraven grond die rondom nog op het terrein opgehoopt lag bevatte vrij veel materiële resten van bewoningssporen uit de Romeinse periode die bij het uitgraven van de bouwput aangesneden waren. Het betrof vele tientallen fragmenten van Romeinse dakpannen (fig. 6), verbrande leembrokken (fig. 7) die verwijzen naar een (afgebrande) vakwerkwoning), en honderden scherven.



Figuur 6 Romeinse dakpan.



Figuur 7 Verbrande leem.

De melder van de site, dhr. Bart Van Camp, had reeds bij de eerste waarneming vondsten verzameld uit de uitgegraven grond en heeft ook nadien nog met toestemming van de eigenaar enkele grondhopen op vondsten doorzocht. Al deze vondsten zijn gedeponereerd in het archeologisch depot van het agentschap Onroerend Erfgoed te Zellik. Samen met de vondsten van de terreinwaarneming vormen ze het onderwerp van dit rapport.

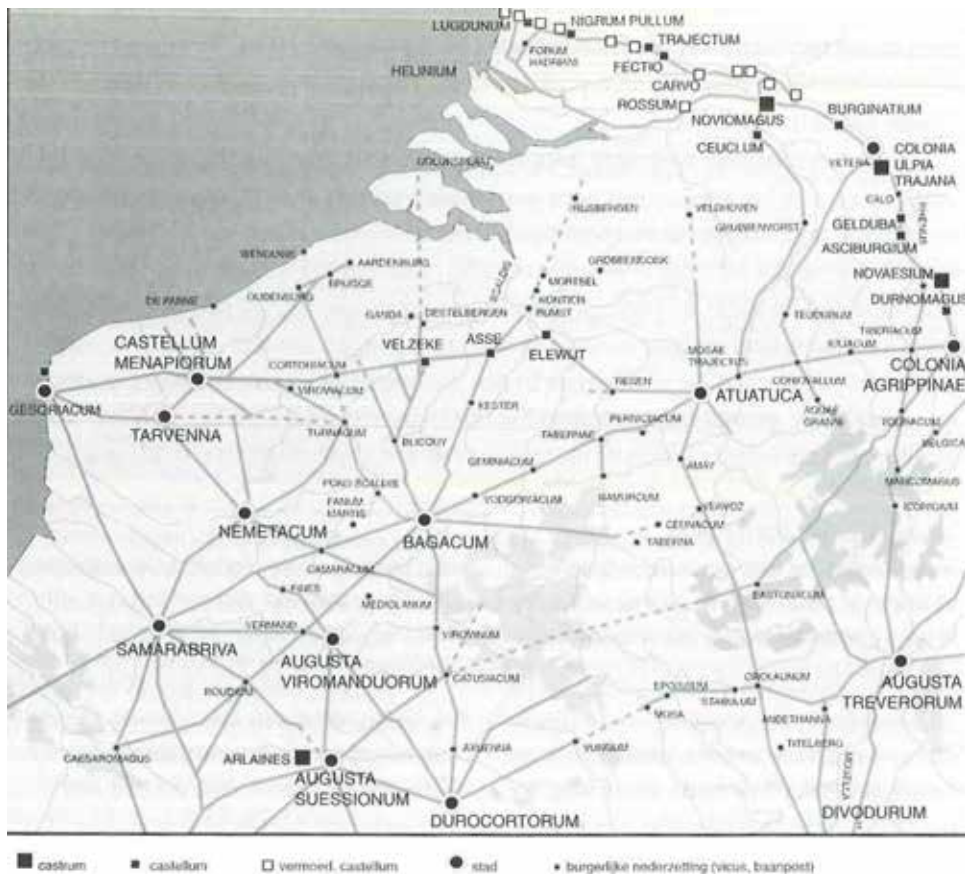
2 Algemeen kader

De vondstlocatie langs de Edingsesteenweg is gelegen binnen de Romeinse *vicus* van Kester zoals die in de huidige staat van kennis afgebakend is¹. Momenteel is in opdracht van VLM een geofysisch onderzoek in uitvoering op de omringende landbouwgronden, in het bijzonder aan de overzijde van de vondstlocatie, waarbij uit de eerste resultaten duidelijk blijkt dat er een hoge sporendensiteit aanwezig is die wijst op een intense bewoning.

Het ontstaan van de *vicus* Kester houdt waarschijnlijk verband met zijn ligging aan de Romeinse weg van Bavay naar het noorden, mogelijk op een kruispunt met een oost-west georiënteerde weg, waarschijnlijk deze tussen Tongeren en Boulogne via Tienen en Kassel². Gezien het toponiem Kester gaat de oorsprong mogelijk terug naar een vroeg-Romeins legerkamp (*castrum*) dat langs de weg gelegen was. Militaire aanwezigheid kon tot nu toe echter nog niet aangetoond worden.

¹ Degryse & Biesbroeck 2013; Prové 2004; Verhoeven & Keijers 2011.

² Beekmans & Borremans 1988; Beekmans 1989; Prové 2004.



Figuur 8 Het Romeinse wegennet in Noord-Gallië en *Germania Inferior* tijdens de 1^{ste} eeuw n. Chr. (uit: Rogge 2004).

De oudste vondsten wijzen op Romeinse aanwezigheid in Kester in de 1ste eeuw n.Chr., gesitueerd rond de Romeinse wegen. De structuren die bij opgravingen in 1956 door Mertens en in 1987-88 door Rober aan het licht kwamen lijken georiënteerd op de weg Bavay-Asse, die door Mertens ook ten dele aangesneden werd. Gezien zijn locatie langsheen twee weg en kent de nederzetting mogelijk zijn oorsprong als baanstation, waaruit zich dan verder een *vicus* ontwikkeld heeft, met aanwijzingen van artisanale activiteiten.

De omvang van de nederzetting is momenteel nog onduidelijk. Ze strekt zich zeker uit langsheen de Edingssteenweg, van het kruispunt met de Bruneaustraat in het noorden tot iets voor de aansluiting van dezelfde straat in het zuiden, over een afstand van minstens 900 m. Het rijke grafveld in het ten zuiden gelegen gehucht Brugge geeft alvast een ruimtelijke begrenzing, en wijst op een goed bevolkte en welvarende nederzetting. De kern van de bewoning lijkt zich rond het kruispunt met de Kesterweg te situeren.

3 De Romeinse vondsten

3.1 Inleiding

Al het vondstenmateriaal is buiten context aangetroffen in de afgegraven grond uit de bouwput. Er werd bij de graafwerken duidelijk een of meerdere contexten aangesneden, wat onder meer blijkt uit het feit dat er toch heel wat scherven met oude breuken aaneenpasbaar zijn. In totaal zijn tien vondstcategorieën aanwezig: gebruiks aardewerk, glas, ijzer, brons, natuursteen, bouwmaterialen in baksteen, mortel, verbrande leem en als organische materialen verbrand bot en houtskool.

De bedoeling is op basis van de analyses de chronologie van de vindplaats te achterhalen en een inschatting te maken van de aard van de bebouwing en van zijn bewoners. Daarvoor zullen eerst de diverse vondstgroepen besproken worden, waarbij vooral het aanwezige tafelgerei van belang zal zijn om het chronologisch kader te bepalen.

3.2 Het gebruiksaardewerk³

3.2.1 Fijn aardewerk

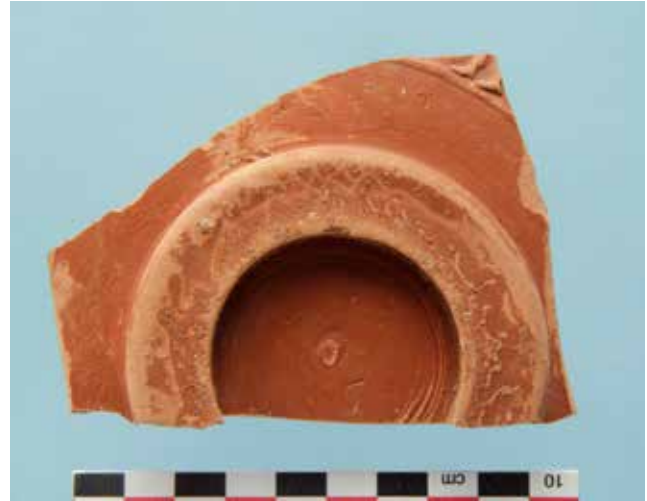
-Terra sigillata (fig. 9-13)

Er zijn 21 fragmenten van *terra sigillata* aangetroffen, afkomstig van minstens 13 individuen, waarvan twee versierd en één met sgraffito. Geen enkele pottenbakkersstempel is aangetroffen. Twee productieregio's zijn vertegenwoordigd, Centraal- en Oost-Gallië. De Centraal-Gallische productie omvat 10 fragmenten afkomstig van minstens 8 exemplaren, bestaande uit twee kommen (type Drag. 37 versierd, fig. 11: 60; en Curle 23/Bet 42, fig. 11: 59), vier borden (waaronder type Bet 56/Drag. 18/31 of 31 en Wa. 79) (fig. 11: 56, 57 en 63), een versierde schaal van het type Drag. 36 (fig. 11: 141) en een wandfragment van een bord/tas type Curle 15 of 21. De baksels wijzen op een productie uit Lezoux. De borden kunnen gedateerd worden tussen 125 en 225, bord/tas Curle 15 of 21 en de kom type Curle 23 tussen 120 en 225, schaal Drag. 36 125-200, kom Drag. 37 160-200 en bord Wa. 79 tussen 160 en 230.

De Oost-Gallische productie omvat 11 scherven van minstens 5 individuen, waarbij drie productiecentra kunnen onderscheiden worden: Argonne, Rheinzabern en Trier. Het gaat om twee *mortaria* type Drag. 45, waarvan één uit Trier (dat. 175-220) (fig. 11: 36) en één uit de Argonne (dat. 175-275) (fig. 11: 34, 55), minstens twee borden type Drag. 18/31, resp. uit Trier (dat. 125-225) en Rheinzabern (dat. 150-275), en een kop van het type Drag. 40 uit de Argonne (dat. 175-275) (fig. 11: 62).

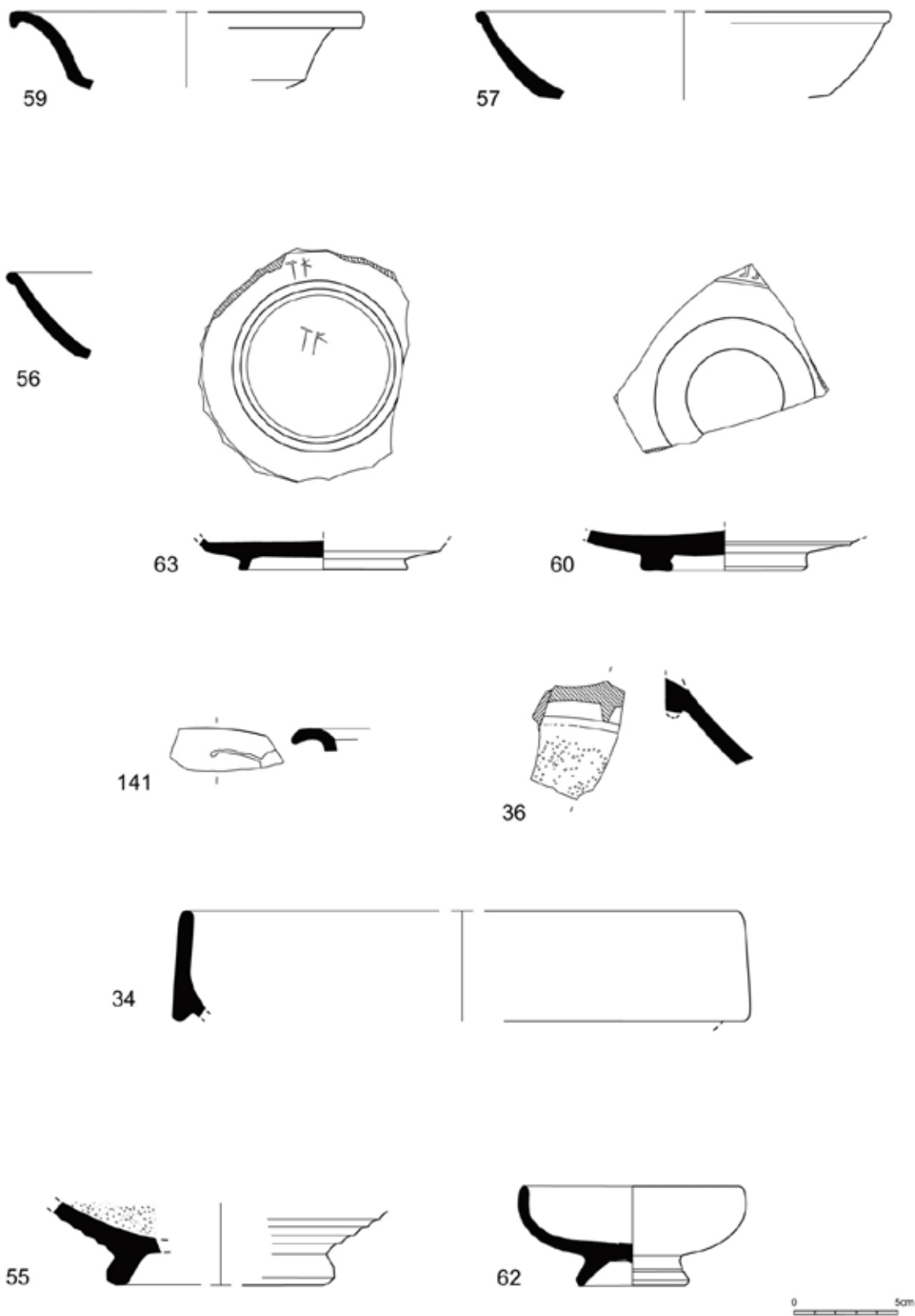


Figuur 9 Bodem van een Centraal-Gallisch *terra sigillata*-bord type Walters 79 met grafitto.



Figuur 10 Bodem van een versierde *terra sigillata*kom type Dragendorff 37, afkomstig uit Lezoux.

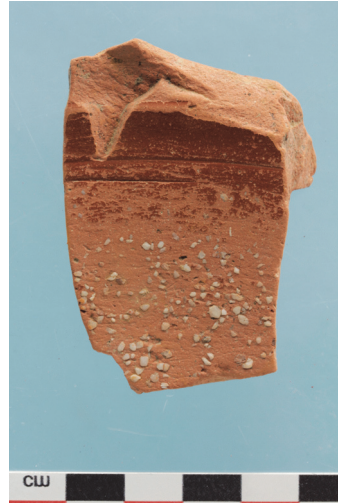
³ De *terra sigillata* is gedetermineerd door prof. dr. Wim De Clercq (U.Gent) en Elke Wesemael (Aron), de overige Romeinse ceramiek door prof. dr. Wim De Clercq (U.Gent) en Natasja De Winter (Aron), waarvoor van harte dank.



Figuur 11 *Terra sigillata*. De nummers verwijzen naar de vondsteninventaris.



Figuur 12 Rand van een versierde schaal type Dragendorff 36 in Centraal-Gallische *terra sigillata*..



Figuur 13 Fragment van een mortarium type Dragendorff 45 in Oost-Gallische *terra sigillata*.

-Belgische waar *Terra Rubra*

Slechts één scherfje *terra rubra* kon herkend worden. Het betreft een wandfragment van een beker met een fijne kamstreepversiering, afkomstig uit de Marnevallei en te dateren in het Vroege Keizerrijk⁴.

Terra Nigra

Het ensemble bevat 38 scherven *terra nigra*, waarbij een onderscheid kan gemaakt worden tussen de klassieke vroege *terra nigra* in witgrijze baksels met een donkergrijs tot zwart gesmoord oppervlak en de latere fijne grijze baksels met gepolijst oppervlak, die qua vormenschat deels zowel bekervormen uit de *terra nigra* traditie als uit het geverfd aardewerk overnemen.



Figuur 14 Bodemfragment van een gestempeld bord in *terra nigra* uit de Champagnestreek.

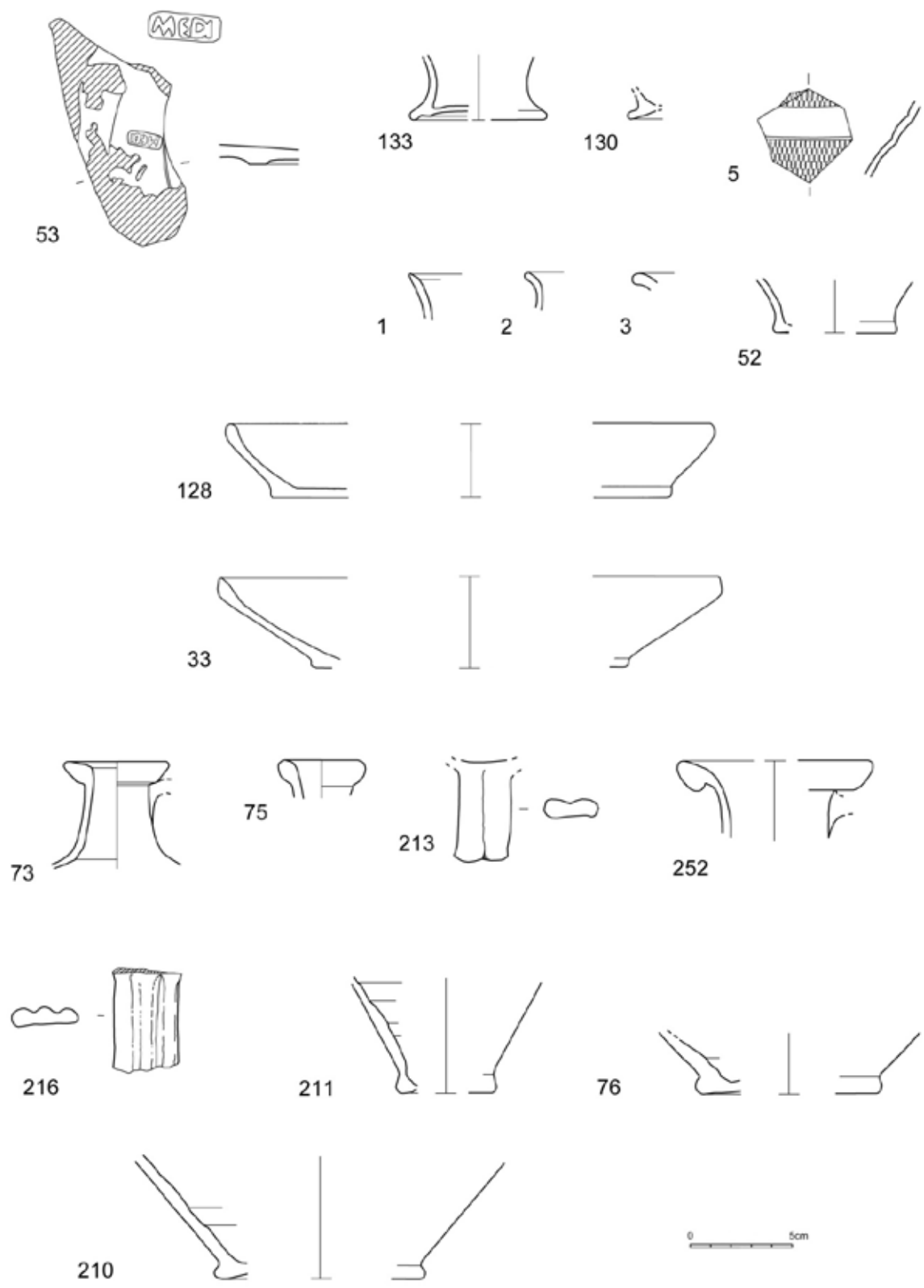


Figuur 15 Detail van de MEDI stempel.

Twee fragmenten zijn afkomstig van een bord in zgn. *gris-claire* baksel met zwart oppervlak. Aan de binnenzijde staat een stempel 'MEDI'. Deze stempel wijst duidelijk op een herkomst uit de Champagnestreek en een productie uit het Vroege Keizerrijk, tot ongeveer 70⁵. Twee bodems zijn afkomstig

⁴ Deru 1996.

⁵ Deru 1996, 238-242, 308-309.



Figuur 16 *Terra nigra*, Pompejaans rood aardewerk en kruikwaar. De nummers verwijzen naar de vondsteninventaris.

van Noord-Gallische bekers van het type Hol. 26 of 27, en zijn te dateren tussen 50 en 150 (fig. 16: 130, 133). Tenslotte zijn er nog twee wandscherfjes met een typerende trilveerdecoratie (fig. 16: 5). De overige fragmenten zijn alle afkomstig van de jongere, grijze terra nigra productie, waarvan de meeste duidelijk tot de *Lowlands ware* behoren, techniek B. Het gaat uitsluitend om bekerfragmenten (fig. 16: 1, 2, 3) en kunnen algemeen gedateerd worden tussen 70 en 225.

-Geverfd aardewerk en metaalglansaardewerk

De collectie bevat 4 scherven metaalglanzend aardewerk en 3 scherven geverfd waar. Bij het metaalglanzend gaat het uitsluitend om scherven in Brunsting techniek d⁶; een rood baksel met een metaalglanzende zwarte deklaag. Het betreft 2 wandfragmenten en een bodem van deukbekers van het type Niederbieber 33 (fig. 16: 5 2), terwijl één fragment afkomstig is van een beker van het type Niederbieber 31. Ze dateren uit de 3de tot begin 4de eeuw⁷.

De drie scherven in geverfd aardewerk zijn in Brunsting techniek b, zijnde een witbeige baksel met een bruine tot zwarte deklaag. Ze komen waarschijnlijk uit Keulen en dateren uit de 2de eeuw. Alle fragmenten vertonen een versiering met kleibestrooiing.



Figuur 17 Bodemfragment en twee wandfragmenten van deukbekers type Niederbieber 33 in metaalglanzend aardewerk



Figuur 18 Wandfragmenten van geverfd aardewerk.

-Pompejaans rood aardewerk

Deze aardewerksoort is opvallend aanwezig met 13 scherven, waaronder twee randen, alle afkomstig van borden. Er zijn twee baksels te onderscheiden, een volledig beige en een met een donkergrijze tot zwarte kern. Dit laatste baksel met zwarte kern is typisch voor de productie uit Rue-des-Vignes en dateert tussen 60 en 125⁸. Pompejaans rood aardewerk met volledig beige baksel kent een langere productieperiode, tot 300. Beide randen zijn afkomstig van borden van het type Blicquy 5/6 (fig. 16: 33, 128)⁹. Bijna alle fragmenten zijn opvallend weinig verweerd, en drie scherven komen van hetzelfde individu.

3.2.2 Gewoon aardewerk

-Kruiken

In totaal 200 scherven behoren tot de groep van de kruikwaar. Er zijn vijf baksels te onderscheiden: zeepwaar en zandverschraald uit de regio van Bavay, oxiderend gebakken *Lowlands ware*, Zuid-Frans

⁶ Brunsting 1937.

⁷ Brulet *et al.* 2010, 342-366.

⁸ Deru 2005.

⁹ De Laet & Thoen 1969.



Figuur 19 Binnen- en buitenzijde van een bord in Pompejaans rood aardewerk (type Blicquy 5-6).



Figuur 20 Pompejaans rood: baksel met zwarte kern.

en een baksel dat waarschijnlijk uit de Maasvallei komt. Er zijn slechts vier randfragmenten aanwezig, alle afkomstig van kleine kruiken van het type Stuart 108 in zeepwaar (fig. 16: 73, 75). Ook vier tweeledige oren zijn van dergelijke kruikjes afkomstig (fig. 16: 213). Een rand, een groter drieledige oor en een worstoor in zeepwaar komen van grotere kruik- of kruikamfoortypes (fig. 16: 216, 252). Ook bij de bodemfragmenten zijn kleine en grote types vertegenwoordigd (fig. 16: 76, 210, 211). Opvallend is de aanwezigheid van een rand en een achttal scherven van een kruikamfoor in oxiderend gebakken *Lowlands ware* (fig. 16: 79). Tenslotte zijn er 35 scherven in een beigegeel baksel dat sterk verwant is aan Zuid- Franse amforen van het type Gauloise 4, maar die gezien hun dunwandigheid waarschijnlijk afkomstig zijn van kruikamforen.



Figuur 21 Fragmenten van kruiken in zeepwaar uit Bavay.



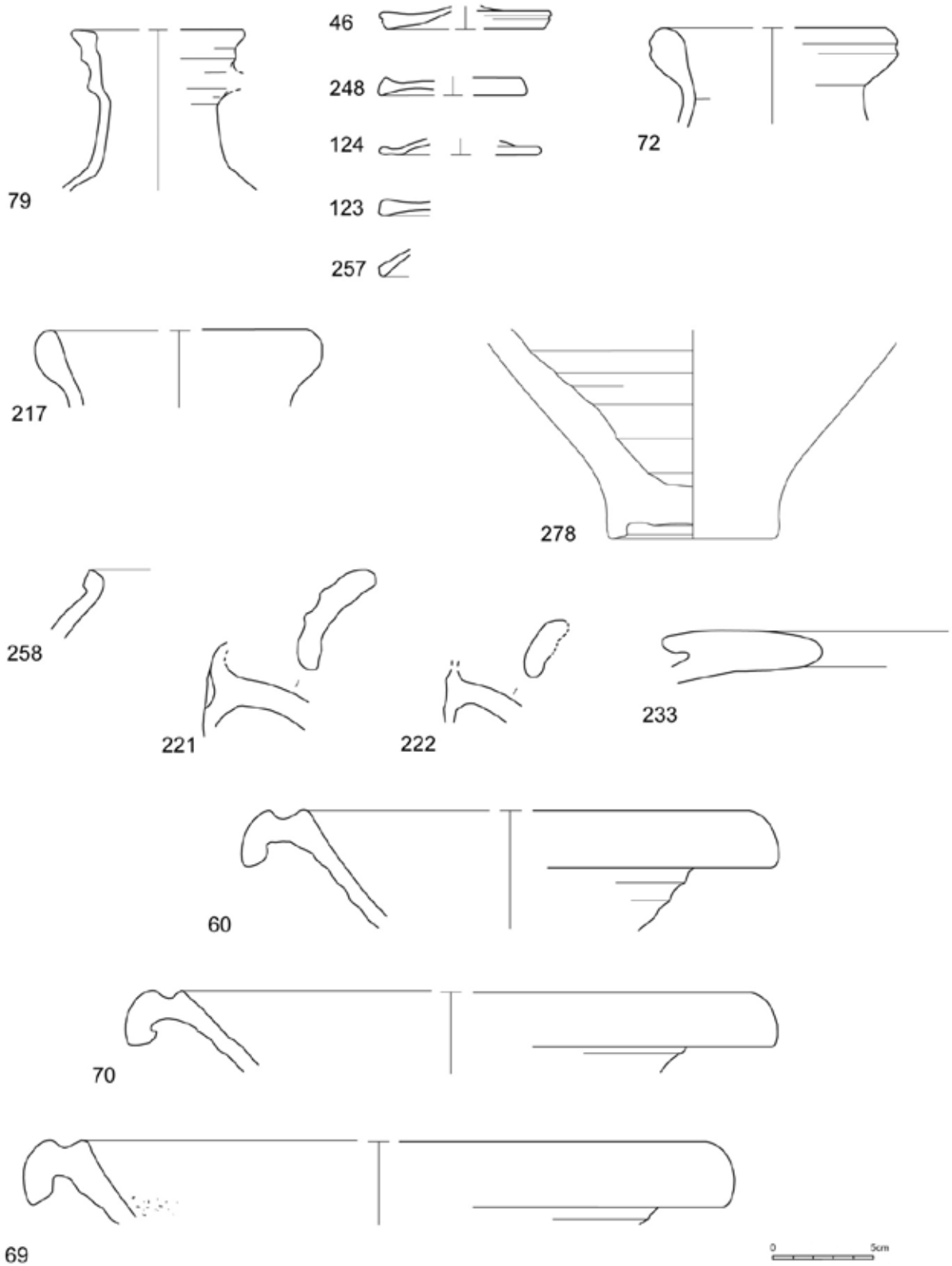
Figuur 22 Fragmenten van een kruikamfoor in oxiderend gebakken *Lowlands ware*.

-Amforen

Ook de groep van de amforen zijn goed vertegenwoordigd. Enerzijds zijn er 101 scherven van amforen in baksels uit Spanje, Frankrijk, Italië en onze gewesten, maar anderzijds zijn er ook 14 scherven aangetroffen van amfoordeksels in een wit, geel tot rozig zandverschraald baksel die 8 verschillende individuen vertegenwoordigen (fig. 23: 46, 123, 124, 248, 257).

Spaanse amforen voor het transport van olijfolie van het type Dressel 20 dateren vanaf het begin van de 1ste eeuw tot in de 3de eeuw en *amphorae* voor olijven van het type Haltern 70 worden van het midden van de 1ste eeuw v.Chr. tot het midden van de 1ste eeuw n.Chr. gebruikt.

Met 64 scherven vormen de Zuid-Franse wijnamforen van het type Gauloise 4 uit *Narbonensis* de grootste groep (fig. 23: 72, 217, 278). Ze komen voor van het midden van de 1ste tot de 3de eeuw. Ook de Zuid-



Figuur 23 Kruikamfoor, amfoordeksels, amforen, *dolium* en *mortaria*. De nummers verwijzen naar de vondsteninventaris.



Figuur 24 Rand- en wandfragmenten van een Italiaanse amfoor van het type Camulodunum 176.



Figuur 25 Fragmenten van Spaanse amforen van het type Dressel 20.

Spaanse amforen van het type Dressel 20 uit *Baetica*, gebruikt voor het vervoer van olijfolie¹⁰, zijn met 26 scherven goed vertegenwoordigd. Deze dateren tussen het begin van de 1ste eeuw tot in de 3de eeuw. Van geen van beide groepen is duidelijk om hoeveel individuen het gaat. Bij enkele fragmenten zijn sporen aanwezig die wijzen op hergebruik. Opvallend is de aanwezigheid van een zestal scherven van een amfoor van het type Camulodunum 176, afkomstig uit de Vesuviusregio in Centraal-Italië (fig. 26: 258). Dit type dateert uit de 1ste eeuw, alhoewel er ook discussie is over een langer doorleven tot in de 2de eeuw¹¹.

De regionale amforen zijn vertegenwoordigd door twee groepen. Enerzijds is er een oor in een *doliumbaksel* dat afkomstig is van een amfoor van het type Gauloise 13. Mogelijk bevinden zich onder de *dolia*fragmenten nog scherven die van een dergelijk amfoor afkomstig zijn. Ze dateren uit de 3de eeuw¹². Drie andere fragmenten zijn afkomstig van amforen in een oxiderend *Lowlands-baksel* (LLWc) dat vanaf de flavische periode voorkomt (fig. 23: 221, 222)¹³.



Figuur 26 Fragmenten van verschillende amfoordekseltjes.

-Dolia

In totaal 40 scherven zijn in een zogenaamd *doliumbaksel*, waarbij twee subgroepen kunnen onderscheiden worden. De belangrijkste heeft een baksel met een schervengruisverschraling, maar drie wandscherven vertonen een zandverschraling. Enkele randen tonen aan dat het effectief om *dolia* gaat (fig. 23: 233). De aanwezigheid echter van een oor van een amfoor in een met schervengruis verschaald *doliumbaksel* toont aan dat er ook bij de wandfragmenten scherven kunnen zitten die afkomstig zijn van dergelijke amforen van het Gauloise 13-type (zie boven).

¹⁰ Peacock & Williams 1986, 136-140.

¹¹ Monsieur *et al.* 2012, 86-89.

¹² Monsieur *et al.* 2012, 86.

¹³ De Clercq & Degryse 2008, 456-457.

Deze grote voorraadpotten komen reeds voor vanaf de augusteïsch-tiberische periode en komen zeker voor tot in de 3de eeuw.



Figuur 27 Rand van een dolium.



Figuur 28 Wandfragmenten van verschillende dolia.

-Mortaria

Naast de reeds vermelde *mortaria* in Oost-Gallische *terra sigillata* van het type Drag. 45 bevat het vondstenensemble ook minstens 15 fragmenten van *mortaria* uit de regio van Bavay. De determineerbare randen zijn alle afkomstig van het type Stuart 149, typisch voor deze productie (fig. 23: 60, 69, 70)¹⁴. Ze kunnen gedateerd worden tussen 70 en 200.



Figuur 29 Drie randfragmenten van mortaria van het type Stuart 149, afkomstig uit Bavay.



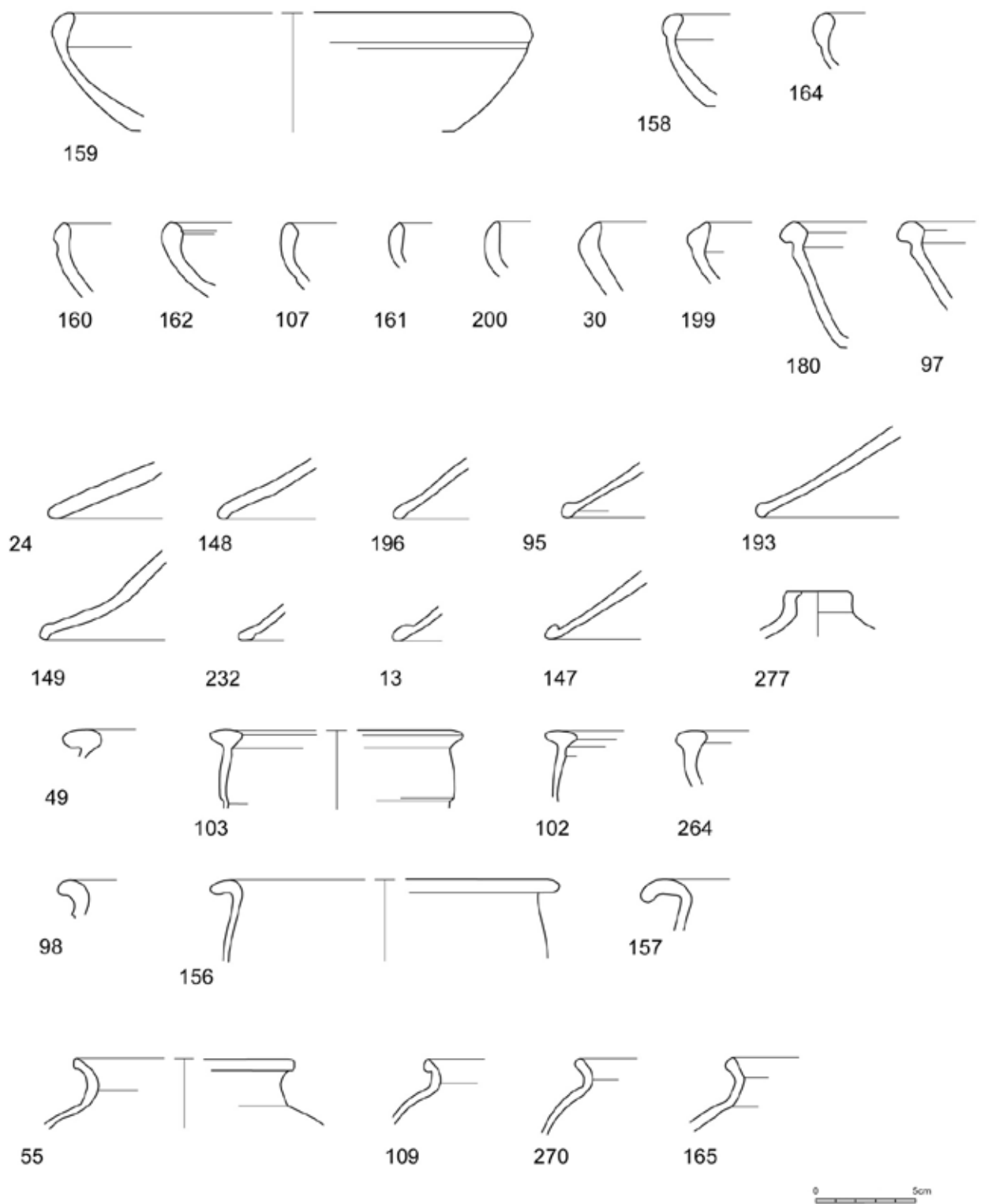
Figuur 30 Mortariafragmenten uit Bavay.

-Reducierend gebakken aardewerk

Het reducerend gebakken en op de snelle draaischijf vervaardigde aardewerk maakt met 588 scherven meer dan de helft uit van de aangetroffen ceramiek. Ze vertegenwoordigen vooral een schare aan tafel- en bereidingswaar, zoals verschillende types van kook- en voorraadpotten, deksels, kommen, borden en bekers. Wat herkomst betreft vertegenwoordigen ze verschillende productiegebieden, waarvan een deel niet gekend is. De belangrijkste twee groepen zijn de met fijn zand verschaalde *Lowlands ware* (385 fragm.), vervaardigd in een gebied ten oosten van het Schelde-estuarium waar de als grondstof gebruikte Tegelenklei aanwezig is¹⁵, en een groep van met grof zand en gesteentefragmenten verschaald aardewerk (129 fragm.) dat waarschijnlijk een meer zuidelijke herkomst heeft, eerder in Nervisch gebied. Een derde groep (14 fragm.) bestaat uit een vrij grof verschaald witgrijs baksel dat waarschijnlijk Noord-Frans is. De overige scherven zijn in een variatie aan bakfels waarvan de herkomst niet gekend is. Het is niet uitgesloten dat sommige daarvan lokaal of regionaal zijn.

¹⁴ Stuart 1977.

¹⁵ De Clercq & Degryse 2008, 455-456; Van Enckevort 2004.



Figuur 31 Reducerend gebakken aardewerk, *Lowlands ware*: borden, deksels, kommen en potten. De nummers verwijzen naar de vondsteninventaris.



Figuur 32 Borden in *Lowlands ware*.



Figuur 33 Kommen in *Lowlands ware*.



Figuur 34 Dekfels in *Lowlands ware*.



Figuur 35 Gegladd aardewerk in *Lowlands ware*.

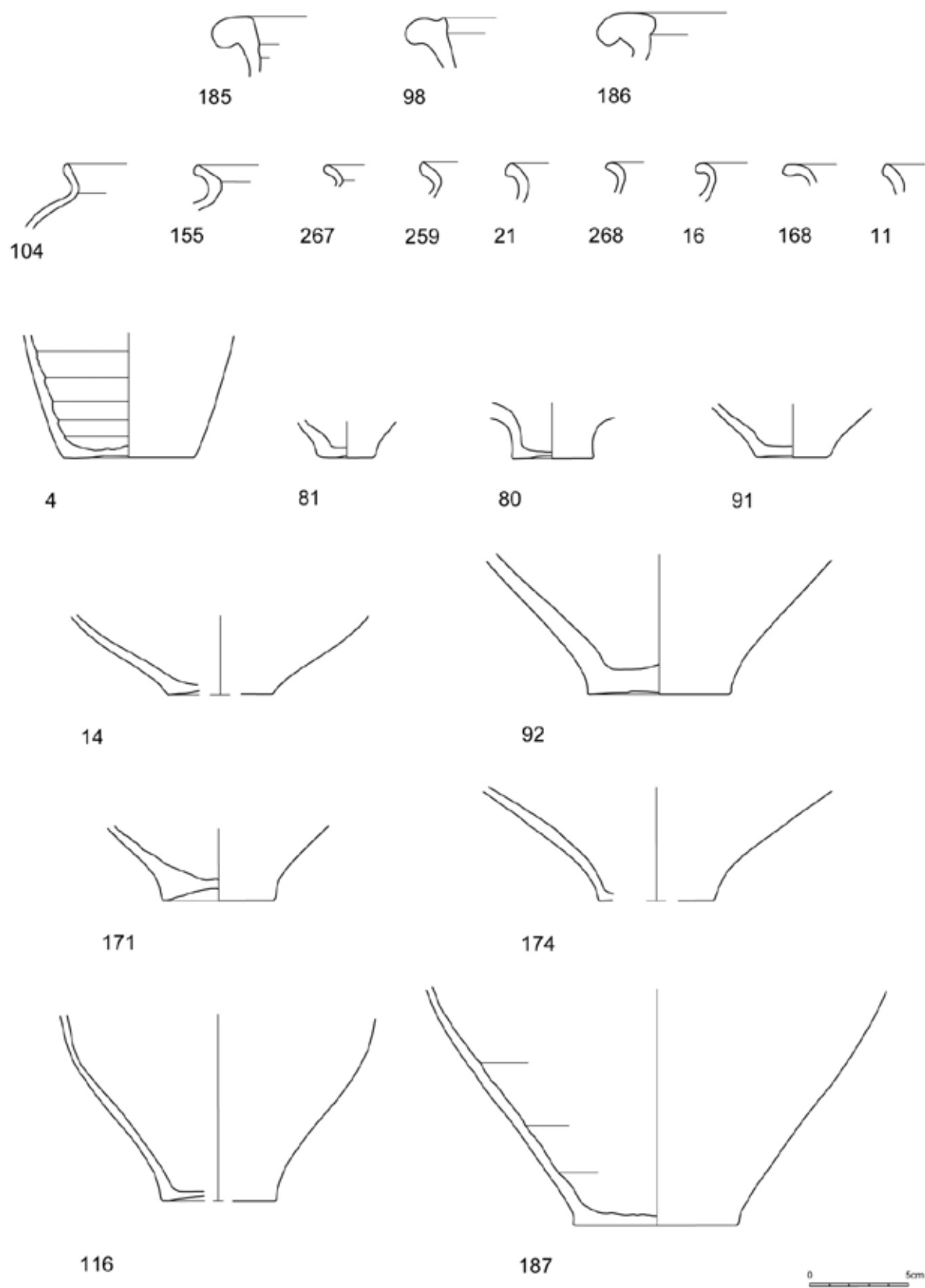


Figuur 36 Voorraadpotten in *Lowlands ware*.



Figuur 37 Zogenaamde Tongerse beker.

In het Lowlands-baksel komen zes vormen voor: beker, bord, deksel, kom, (kook)pot en voorraadpot. Een zevende categorie bestaat uit randfragmenten van kleine gesloten vormen waarvan niet uitgemaakt kan worden of het om potten of bekere gaat. Best gekend zijn de voorraadpotten van het type Hol. 139-142, die typisch zijn voor de 2de eeuw. Kommen van het type Hol. 131-136 zijn goed vertegenwoordigd. Ze komen voor vanaf de Flavische periode tot in de 3de eeuw. Borden komen in verschillende vormen voor. Een duidelijk herkenbare beker is een bodemfragment van een zogenaamde Tongerse beker, kenmerkend voor



Figuur 38 Reducerend gebakken aardewerk, *Lowlands ware*: voorraadpotten, potten/bekers en bodems. De nummers verwijzen naar de vondsteninventaris.

de 3de eeuw¹⁶. Waarschijnlijk bevinden zich andere bekervormen onder de groep pot/beker. De fijnwandige gegladde bekers zijn onder de groep van de *terra nigra* geplaatst. Opvallend is de grote aanwezigheid van deksels in *Lowlands ware*, die met 27 randfragmenten het best vertegenwoordigd zijn.



Figuur 39 Kookpotranden in grofverschaald reducerend gebakken aardewerk.



Figuur 40 Groot potfragment in grofverschaald reducerend gebakken aardewerk.

De groep van het zeer grof verschaalde volgrijze aardewerk bevat vier verschillende vormen (fig. 42). Hier is vooral de pot goed vertegenwoordigd, waarbij enkele vormen grotendeels gereconstrueerd konden worden. Daarnaast zijn er ook fragmenten van een bord en een deksel (fig. 42: 22, 151). Bij de derde, witgrijze bakselgroep is onder de 14 scherven enkel een potrand te herkennen (fig. 42: 44). Onder de overige grijze bakfels bevinden zich randen van 2 kommen, 2 potten, een voorraadpot en een pot/beker.



Figuur 41 Detailopname van het buitenoppervlak, de doorsnede en het binnenoppervlak van het baksel van grofverschaald reducerend gebakken aardewerk

-Oxiderend gebakken aardewerk

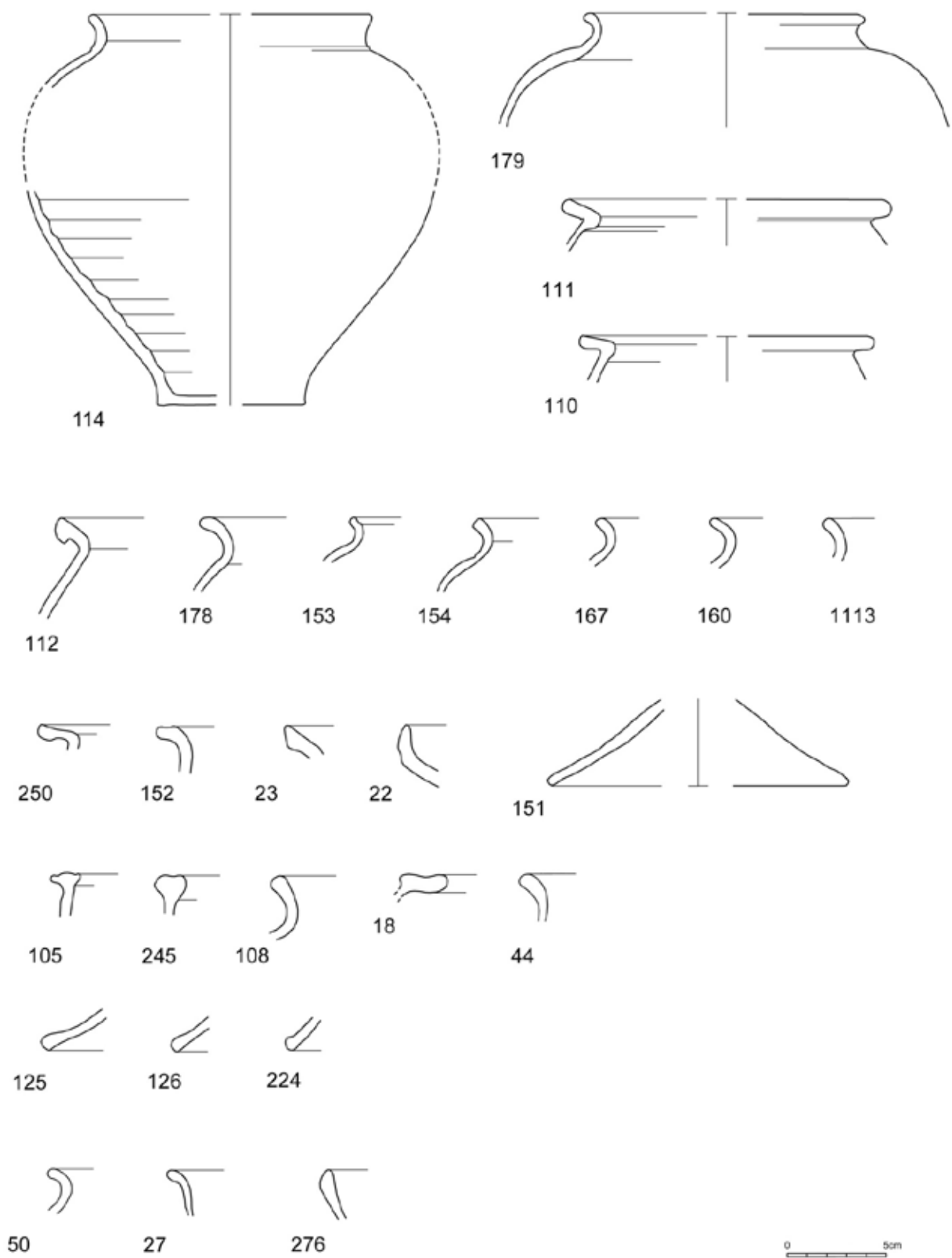
Slechts 29 scherven behoren tot het overige oxiderend gebakken aardewerk. Er kunnen zes verschillende bakfels onderscheiden worden, waarvan vier tot een gekende soort behoort. De belangrijkste is die van de oxiderend gebakken *Lowlands ware*. Vier vormen zijn aanwezig: bord, kom, pot en deksel (fig. 42: 27, 50, 125, 126, 224, 276).

Andere gekende bakfels zijn maar met een of twee scherven vertegenwoordigd: gesmookt aardewerk uit Tienen¹⁷ (2 fragm.), aardewerk in het Noor2-baksel, waarschijnlijk afkomstig uit Heerlen of Keulen¹⁸ (1

¹⁶ Vanvinckenroye 1991, 120-121, nrs 525-527.

¹⁷ Willems 2005, 66-69.

¹⁸ Willems 2005, 72-73.



Figuur 42 Reducerend gebakken aardewerk: grofverschaald grijs aardewerk: potten, bord, deksel. Ongedetermineerd reducerend gebakken aardewerk. De nummers verwijzen naar de vondsteninventaris.

fragm.) en een rand van een pot in gesmookt zandig aardwerk uit Noord-Frankrijk . Tenslotte zijn er nog een rand van een pot in een ongekeend oranje baksel en van een bord in een ongekeend beige baksel.



Figuur 43 Witgrijs baksel van reducerend gebakken aardewerk van Noord-Franse herkomst.



Figuur 44 Handgevormd aardewerk.

-Handgemaakt aardewerk

In het aardewerkensemble bevinden zich slechts 10 scherven van handgevormd aardewerk in prehistorische techniek. Het betreft twee potranden en een randfragment van een schaal. Een rolrond oortje is afkomstig van een beker of tas. Op basis van deze kleine fragmenten kan niet uitgemaakt worden of het hier om Romeins of pre-Romeins materiaal gaat. Ze zijn alvast alle vervaardigd in een techniek die zeker nog tot in de Romeinse periode voorkomt.

	randen	randen %	scherven	scherven %
terra sigillata	9	5,9	21	1,9
Belgische waar	3	2,0	40	3,7
Pompejaans rood	2	1,3	13	1,2
geverfd/metaalglanzend	0	0,0	7	0,6
amfoor	6	3,9	101	9,4
amfoordeksel	8	5,3	14	1,3
kruik	4	2,6	200	18,6
mortarium	6	3,9	15	1,4
dolium	4	2,6	39	3,6
reducerend aw	99	65,1	588	54,7
oxiderend aw	7	4,6	29	2,7
handgevormd	4	2,6	10	0,9
Totaal	152	100	1077	100

Tabel 1 Telling van het aantal scherven en het aantal randen per aardewerkgroep.

3.2.3 Synthese gebruiksaardewerk

Opvallend is de grote hoeveelheid scherven die op de hopen afgegraven grond verzameld kon worden. De in totaal 1077 scherven geven een gevarieerd beeld en een brede chronologische spreiding, wat er op wijst dat bij de graafwerken verschillende contexten zijn aangesneden.

De aanwezigheid van en de verhoudingen tussen de verschillende aardewerksoorten en -groepen lijken een vrij gemiddeld beeld te laten zien als het vergeleken wordt met dat van de andere meest nabijgelegen *vici* zoals Asse¹⁹, Elewijt²⁰ en Velzeke²¹.

Opvallend is de vrij grote hoeveelheid amfoorfragmenten, met herkomst uit Noord- en Zuid-Gallië, Spanje en Italië, en zeker de aanwezigheid van 8 amfoordekseltjes. Daarnaast valt ook het overwicht op van de reducerend gebakken waar, met een overwicht van de Lowlands ware. Opmerkelijk bij deze laatste is eveneens het grote aantal dekselfragmenten, dat een kwart van het totale aantal individuen in reducerende waar uitmaakt.

De dateringen van de verschillende aardewerksoorten en -vormen laten een brede chronologische waaier zien, met een overwicht van de late 1ste tot de vroege 3de eeuw. Toch is er ontegensprekelijk reeds een aanwezigheid in het vroege Keizerrijk, terwijl vormen zoals Gauloise 13-amforen of metaalglanzende bekertjes type Niederbieber 33 wijzen op de aanwezigheid van een zuiver 3de-eeuwse component. Laat-Romeinse types ontbreken echter volledig.

De vraag stelt zich of het aangetroffen aardewerkensemble op dit perceel van de Edingsesteenweg kenmerkend is voor de *vicus* Kester in het algemeen, of toch eerder uitzonderlijk is. Het is echter moeilijk ter vergelijking met de vele vondsten goede cijfergegevens te vinden uit vroegere opgravingen, waarnemingen en prospecties. In haar licentiaatsthesis uit 2000 heeft Evelien Prové het aardewerk uit de opgravingen van Mertens en van Rober besproken en gekwantificeerd, maar door haar methodologisch beperkte aanpak is een goede vergelijking niet echt mogelijk, zeker wat betreft het gewone aardewerk²². Toch kan uit de verspreide vermeldingen in haar teksten afgeleid worden dat het meeste van het zogenaamde ruwwandige aardewerk grijs is en bestaat uit potten, kommen, bekertjes, deksels en borden²³. Daarnaast is de aanwezigheid van slechts één amfoorfragment opvallend. Ze geeft voor het gewone aardewerk uit beide opgravingen 341 scherven op een totaal van 845, wat neerkomt op 40%. Een serieuze bedenking moet echter gemaakt worden bij de samenstelling van het aardewerk uit de opgravingen van Rober, waar de terra sigillata met 195 scherven op een totaal van 563 scherven buiten proportie vertegenwoordigd is. Dit vertekent dan ook nogal sterk de procentuele verhoudingen. Dit buiten beschouwing gelaten zou het aandeel ruwwandig aardewerk grotendeels overeenstemmen met de bevindingen van het vondstenensemble op het perceel aan de Edingsesteenweg. Over de verdeling van de verschillende bakselsoorten binnen het ruwwandige, grotendeels reducerend gebakken aardewerk blijft het echter gissen. Ze suggereert wel een mogelijke herkomst van een deel ervan uit Liberchies²⁴.

¹⁹ Scheltens 1981; Geubels 2006; Magerman 2006; Magerman *et al.* 2011; Monsieur 2006.

²⁰ Mertens 1953; Vaes & Mertens 1953.

²¹ Deschieter & De Clercq 1999; De Mulder *et al.* 2002; De Mulder *et al.* 2003; De Mulder & Deschieter 2005.

²² Prové 2000, 156-163.

²³ Prové 2000, 163.

²⁴ Prové 2000, 170.

	aantal fragm.	50	100	150	200	250	300	350
TN Champagne	2	■	■					
<i>terra rubra</i> beker	1	■	■					
amfoor Camulodunum 176	6	■	■	■	■	■	■	■
Pompejaans Rue-des-Vignes	6	■	■	■	■	■	■	■
Pompejaans Blicquy 5/6	4	■	■	■	■			
Pompejaans	3	■	■	■	■	■	■	■
Gauloise 4	2	■	■					
TN Hol. 26 of 27	2	■	■					
<i>mortarium</i> Bavay Stuart 149	4	■	■	■	■			
kruik zeepwaar	13	■	■	■	■	■	■	■
TN LLW B	6	■	■	■	■	■	■	■
OW Noor	1							
RW Z-Belgisch	17	■	■	■	■	■	■	■
RW LLW	112	■	■	■	■	■	■	■
OW LLW	14	■	■	■	■	■	■	■
RW LLW voorraadpot	3							
TS Centraal-Gallisch LX4	3							
TS Centraal-Gallisch	6							
TS Oost-Gallisch	3							
TS Rheinzabern	2							
TS Drag. 37 Centraal-Gallisch	1							
TS Wa.79 Centraal-Gallisch	1							
TS Argonne	4							
TS Drag. 45 Trier	1							
Gauloise 13	1							
metaagl. Niederbieber 33	4							

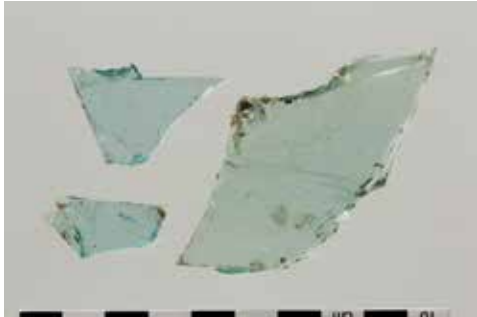
Tabel 2 Chronologie van de voornaamste diagnostische aardewerkfragmenten, met in oranje de kerndatering en in lichtgrijs de breedste datering. Legende: TN: *terra nigra*; TS: *terra sigillata*; RW: reducerend gebakken waar; OW: oxiderend gebakken waar; LLW: *Lowlands ware*.

<i>Terra sigillata</i>		214
Pompejaans rood aardewerk		22
Geverfde waar		63
Belgische waar		141
Gewoon aardewerk	potten en kommen	229
	deksels	38
	bekers	71
	borden	3
	kruikwaar	21
	<i>mortaria</i>	12
	amforen	1
	<i>dolia</i>	11
	handgevormd aardewerk	19
Totaal		845

Tabel 3 Telling van het aardewerk uit de opgravingen van Mertens en Rober (gegevens uit Prové 2000).

3.3 Glas

Er zijn vijf scherven van blauwgroen glas aangetroffen. Vier zijn afkomstig van prismaflessen. Dit flestype komt algemeen voor vanaf de Claudische periode en blijft in omloop tot de derde eeuw²⁵. Een randfragmentje komt van een open vorm.



Figuur 45 Fragmenten van prismaflessen.



Figuur 46 Rand van een kleine open vorm in glas.

3.4 Metaal

Bij het vondstenmateriaal bevinden er zich ook 96 ijzeren en vijf bronzen voorwerpen. Gezien de corrosie op het ijzer is een goede determinatie voor alle voorwerpen momenteel niet mogelijk. Het is wel duidelijk dat het voornamelijk nagels betreft, 71 kleine en middelgrote exemplaren en 5 grote. Ze zijn mogelijk afkomstig van het houten skelet van de afgebrande vakwerkbouw. Daarnaast zijn er nog 2 krammen herkenbaar, en 3 grote objecten, waarschijnlijk werktuigen. De overige fragmenten konden niet gedetermineerd worden.

Bij het brons zijn een *stilus* (schrijfstift) en een *fibula* te herkennen, naast een beslagplaatje en twee niet-herkende vormen. Tot slot moet ook de melding gemaakt worden van een metaalslak.



Figuur 47 *Stilus* in brons.



Figuur 48 Bronzen *fibula*fragment.



Figuur 49 Mogelijk beslagplaatje in brons.



Figuur 50 Overzicht van de ijzeren voorwerpen, voornamelijk nagels.

²⁵ Rütli 1991, 54-55.

3.5 Natuursteen

Er zijn 32 grotere fragmenten natuursteen aangetroffen, waarvan drie herkenbaar bewerkt. Geen van de overige steenfragmenten konden duidelijk herkend worden als afkomstig van bouwmaterialen. De opgravingen van Mertens en van Gobel hebben echter aangetoond dat er in Kester alvast gebouwd werd op een fundering met natuursteen.

Ijzersteen is het best vertegenwoordigd met 18 fragmenten. De ijzersteen kan gedetermineerd worden als bergsteen, een regionale variëte van de Diestiaan-ijzerzandsteen die voorkomt ten westen van de Zenne²⁶. Eén fragment is duidelijk afkomstig van een maalsteen.

Elf fragmenten behoren tot een soort van schilferige zandsteen, waarschijnlijk lokale veldsteen of Tubizefylliet²⁷. De twee fragmenten in kalkzandsteen zijn afkomstig van gebruiksvoorwerpen. Het ene is duidelijk een fragment van een slijpsteen, terwijl het tweede exemplaar mogelijk een fragment is van een mortier.

Tenslotte moet er nog gewezen worden op een klein steenfragment in een witte marmersoort.



Figuur 51 Ijzerzandsteen.



Figuur 52 Fragment van een maalsteen in ijzerzandsteen.



Figuur 53 Fragment van een mortier in zandsteen.



Figuur 54 Stukje witte marmer.

3.6 Bouwmaterialen

Een 90-tal gerecupereerde vondsten zijn afkomstig van bouwmaterialen, voornamelijk dakpanfragmenten. Naast een twintigtal onbepaalde brokken in baksteen zijn er 22 fragmenten van *tegulae* en 11

²⁶ Duser *et al.* 2009, 255-262.

²⁷ Duser *et al.* 2009, 499-509.

fragmenten van *imbrices*. Deze vertegenwoordigen echter maar een fractie van het Romeinse dakpanmateriaal dat op het bouwterrein aanwezig was.

Drie dikwandigere fragmenten, respectievelijk 32, 33 en 35 mm dik, zijn waarschijnlijk afkomstig van *testae*, die zowel gebruikt kunnen zijn in metselwerk (bv. voor een kelder) als bij een *hypocaustum*-systeem.



Figuur 55 Selectie van aangetroffen Romeinse dakpannen.

Er zijn ook 32 grotere brokken verbrande leem gerecupereerd, waarvan de meeste duidelijk afkomstig zijn van een afgebrande houtbouw. Enkele grote, dikwandige fragmenten wijzen op een herkomst uit een vakwerkbouw. Eén fragment vertoont een duidelijke afwerkingslaag in een pleistersoort. Bij de terreinwaarneming bleek er heel wat verbrande leem gegroepeerd op de hopen te liggen, vaak samen met houtskool. Ze zijn waarschijnlijk afkomstig van de verbrande leemlaag die in het profiel van de bouwput net onder de moderne cultuurlaag werd waargenomen.

Als laatste moet nog melding gemaakt worden van een grote brok witte kalkmortel, vermengd met rood (dakpan?)gruis, ook duidelijk afkomstig van een Romeins bouwsel.



Figuur 56 Brokken verbrande leem.



Figuur 57 Brok kalkmortel.

3.7 Organische materialen.

Bij het vondstenmateriaal bevonden zich ook een brokje houtskool en een klein stukje wit verbrand bot, dat te klein is voor determinatie²⁸.

4 Interpretatie en besluit

Op basis van de waarnemingen op het terrein en de gerecupereerde vondsten op de grondhopen naast de bouwput blijkt duidelijk dat op dit perceel een dicht aantal Romeinse bewoningssporen aanwezig is. Verschillende elementen wijzen er op dat bij het uitgraven van de bouwput de restanten van één of meerdere afgebrande vakwerkwoningen aangesneden zijn. Enerzijds is er het waargenomen verbrande leempakket dat zich nog in de profiel van de bouwput bevond en anderzijds zijn er de talrijke brokken verbrande leem en de grote hoeveelheden dakpanfragmenten en natuursteen die zijn aangetroffen in de afgegraven grond. Op basis van deze gegevens kan geconcludeerd worden dat het gaat om de restanten van een gebouw in vakwerk met een pannendak, waarschijnlijk op een stenen sokkel, gelegen langsheen de Romeinse weg tussen Bavay en Asse. Er zijn echter geen dateringsgegevens voor deze afgebrande woning op zich.

De aardewerkvondsten wijzen op een belangrijke aanwezigheid vanaf de late eerste eeuw tot het begin van de 3de eeuw, met een duidelijke nadruk op de tweede helft van de 2de eeuw op basis van de *terra sigillata*, maar verschillende scherven wijzen op een occupatie die al tot de Vroege Keizertijd teruggaat, terwijl er ook een duidelijke 3de-eeuwse component aanwezig is. De aardewerksoorten zijn vooral betrokken uit de nabijgelegen regio's in het noorden (*Lowlands ware*) en het zuiden (oa. Bavay). Of de grote hoeveelheid *Lowlands ware* een bijzonder kenmerk is voor de bewoning op deze plaats of gewoon een algemeen kenmerk is voor de Romeinse *vicus* van Kester kan door gebrek aan vergelijkbare gegevens uit Kester en de nabijgelegen *vicus* van Asse niet uitgemaakt worden. Dit geldt ook voor de interpretatie van de grote hoeveelheid amforen, die een typisch kenmerk kan zijn voor een handelsplaats, zoals ook te Velzeke als te Harelbeke reeds is waargenomen²⁹.

Bibliografie

BEECKMANS L. & BORREMANS R. 1987: Kester (Gooik, Bt): vicus en Romeinse baan, *Archeologie*, 1987, 151.

BEECKMANS L. 1988: Kester (Gooik, Bt): Romeinse weg, *Archeologie*, 1988, 190.

BEECKMANS L. 1991: Enkele vroegere vondsten uit de Gallo-Romeinse vicus van Kester (gem. Gooik), *Archeologie in Vlaanderen* 1, 135-139.

BRULET R., VILVORDER F. & DELAGE R. 2010: *La céramique romaine en Gaule du Nord. Dictionnaire des céramiques. La vaisselle à large diffusion*, Tongeren.

BRUNSTING H. 1937: *Het grafveld onder Hees bij Nijmegen : een bijdrage tot de kennis van Ulpia Noviomagus*, Archeologisch-historische bijdragen van de Allard Pierson Stichting 4, Amsterdam.

DE CLERCQ W. & DEGRYSE P. 2008: The mineralogy and petrography of Low Lands Ware 1 (Roman lower Rhine -Meuse - Scheldt basin; the Netherlands, Belgium, Germany), *Journal of archaeological science* 35, 448-458.

²⁸ Met dank aan An Lentacker (Onroerend Erfgoed).

²⁹ Deschieter & De Clercq 1999; Monsieur *et al.* 2012.

DESCHIETER J. & DE CLERCQ W. 1999: De materiaalstudie. In: DE MULDER G. & ROGGE M. (red.) *De Gallo-Romeinse vicus te Velzeke I. Sporen van Flavische en 2de-eeuwse bewoning*. Publicaties van het Provinciaal Archeologisch Museum van Zuid-Oost-Vlaanderen - site Velzeke - Gewone Reeks 2, Zottegem, 39-106.

DE CLERCQ W., VAN RECHEM H., GELORINI V., MEGANCK M., TAAYKE E. & TENCY H. 2005: Een meerperioden-vindplaats langs de Schelde te Zele Kamershoek (prov. Oost-Vlaanderen). Een grafheuvel uit de Bronstijd, een erf uit de Gallo-Romeinse periode en sporen van Germaanse inwijkelingen. In: IN 'T VEN I. & DE CLERCQ W. (red.): *Een lijn door het landschap. Archeologie en het VTN-project 1997-1998*, Deel II, Archeologie in Vlaanderen, Monografie 5, Brussel, 177-230.

DEGRYSE H. & BIESBROUCK B. (red.) 2013: *Tussen stad en platteland. De Romeinse vici van Vlaams-Brabant*, Leuven.

DE LAET S.J. & THOEN H. 1969: Etudes sur la céramique de la nécropole Gallo-Romaine de Blicquy (Hainaut), IV. La céramique à « enduit rouge-pompéien », *Helinium IX*, 28-38.

DE MULDER G. & DESCHIETER J. 2004 : Un sigle et un sgraffito particulier sur un fragment de terre sigillée découvert à Velzeke (Flandre Orientale, Belgique). In: *Actes du Congrès de Vallauris 20-23 mai 2004. Société française d'étude de la céramique antique en Gaule*, 439-442.

DE MULDER G. & DESCHIETER J. 2005 : La céramique commune claire dans le vicus de Velzeke (Flandre Orientale, Belgique). In: *Actes du Congrès de Blois 5-8 mai 2005. Société française d'étude de la céramique antique en Gaule*, 659-662.

DE MULDER G., DESCHIETER J. & DE GRAEVE I. 2003 : La céramique du dernier horizon chronologique du vicus de Velzeke (Belgique, Flandre orientale). In : *Actes du Congrès de Saint-Romain-en-Gal 29 mai-1er juin 2003. Société française d'étude de la céramique antique en Gaule*, 577-584.

DE MULDER G., DESCHIETER J. & HUYGHE J. 2002 : Deux contextes archéologiques de l'époque pré-flavienne du vicus de Velzeke (Belgique). In : *Actes du Congrès de Bayeux 9-12 mai 2002. Société française d'étude de la céramique antique en Gaule*, 377-386.

DERU X. 1996: *La céramique belge dans le Nord de la Gaule. Caractérisation, chronologie, phénomènes culturels et économiques*, Publications d'Histoire de l'Art et d'Archéologie de l'Université Catholique de Louvain LXXXIX, Louvain-la-Neuve.

DERU X. 2005: Les productions de l'atelier de potiers des "Quatres Bornes" aux Rues des Vignes (Nord), *SFECAG. Actes du Congrès de Blois*, Marseille, 469-478.

DUSAR M., DREESSEN R. & DE NAEYER A. 2009: *Renovatie en restauratie. Natuursteen in Vlaanderen, versteend verleden*, Mechelen.

PEACOCK D.P.S. & WILLIAMS D.F. 1986: *Amphorae and the Roman economy . An introductory guide*, London/New York.

GEUBELS P. 2006: De Gallo-Romeinse periode. Een Gallo-Romeinse deukbeker uit de vicus van Asse. In: *Feniks 1. Jaarboek van de archeologische vereniging Agilas VZW*, Asse, 15-21.

HUYGHE J. 2004 : La céramique Belge dans le vicus de Velzeke (Belgique). In: *Actes du Congrès de Vallauris 20-23 mai 2004. Société française d'étude de la céramique antique en Gaule*, 453-458.

- MAGERMAN K. 2006: De Gallo-Romeinse periode . De gestempelde wrijfschaalfragmenten van de vicus van Asse. In: *Feniks 1. Jaarboek van de archeologische vereniging Agilas VZW*, Asse, 23-34.
- MAGERMAN K., PEDE R., VAN DE VIJVER K. & LODEWIJCKX M. 2011: *Archeologisch onderzoek Asse Nerviërsstraat 60 2008 en 2010. Eindverslag*, ongepubliceerd rapport, Leuven.
- MERTENS J. 1953: *De Romeinse Vicus te Elewijt. Verslag over de opgravingen van 1947-53*, Archaeologia Belgica 19, Brussel.
- MONSIEUR P. 2006: De Gallo-Romeinse periode. Olijfolie en vissaus uit Baetica in Asse. In: *Feniks 1. Jaarboek van de archeologische vereniging Agilas VZW*, Asse, 35-42.
- MONSIEUR P., DECONYNCK J., VERBRUGGEN A., VANHECKE C., LALOO P. & DE CLERCQ W. 2012: Een transportcontainer van het type Camulodunum 176 uit de Vesuviusregio in de vicus van Harelbeke, *Signa* 1, 84-90.
- PROVÉ E. 2004: Archeologische streekbeschrijving: de Romeinse vicus Kester. In: Degryse H. (red.), *Recent archeologisch onderzoek in Vlaams-Brabant. Provinciale infodag archeologie 2004*, Leuven, 19-23.
- ROGGE M. 2004: Het wegennet van de Romeinen in Gallië en Germanië. In: *Alle wegen leiden naar... Romeinse wegen in Vlaanderen*, Kunsttijdschrift Vlaanderen 301, 174-177.
- ROOBAERT B. 2003: Op ontdekkingstocht door Groot-Gooik (II): de naam Kester, *Het Oude Land van Edingen en Omliggende* 31/2, 107-119.
- RÜTTI B. 1991: *Die römischen Gläser aus Augst und Kaiseraugst*, Forschungen in Augst 13, 1-2, Augst.
- SCHELTENS E. (red.) 1981: *Asse waar de Romeinen thuis waren*, Asse.
- STUART P. 1977: *Gewoon aardewerk uit de Romeinse legerplaats en de bijbehorende grafvelden te Nijmegen*, Beschrijving van de Verzamelingen in het Rijksmuseum G.M. Kam te Nijmegen 6, Nijmegen.
- VAES F. & MERTENS J. 1953: *La céramique gallo-romaine en terre sigillée d'Elewijt (Belgique)*, Archaeologia Belgica 12, Bruxelles.
- VAN ENCKEVORT H., 2004: Het gedraaid aardewerk uit de Romeinse tijd. In: KOOT C.W. & BERKVENS R. (eds), *Bredase akkers eeuwenoud. 4000 jaar bewoningsgeschiedenis op de rand van zand en klei*, ErfgoedStudies Breda 1, Rapportage Archeologische Monumentenzorg 102, Breda, 281-357.
- VANVINCKENROYE W. 1991: *Gallo-Romeins aardewerk van Tongeren*, Publicaties van het Provinciaal Gallo-Romeins Museum te Tongeren 44, Tongeren.
- VERHOEVEN M.P.F. & KEIJERS D.M.G. 2011: *Landschap en archeologie in het Pajottenland. Een archeologische studie van de ruilverkaveling in de gemeente Gooik, Vlaams-Brabant*, Raap-rapport 2262, Weesp.
- WEBSTER P. 1996: *Roman Samian pottery in Britain*, CBA Practical Handbook in Archaeology 13, York.
- WILLEMS S. 2005: *Roman pottery in the Tongeren reference collection: mortaria and coarse wares*, VIOE-Rapporten 01, Brussel.

Agentschap
Onroerend
Erfgoed

www.onroenderfgoed.be