

PEREGRINUS CRACOVIENSIS 2014, 25 (4), 101–118

ISSN 1425-1922

doi: 10.4467/20833105PC.14.007.3737

Iwona Jażdżewska, Katarzyna Wasiluk**Turystyka religijna do sanktuarium
Matki Boskiej Kodeńskiej*****Religious tourism to the Sanctuary
of Our Lady of Kodeń***

Abstract: The image of Our Lady of Kodeń has been worshiped by the inhabitants, who were touched by numerous graces as early as the 12th century. Owing to that, it was crowned by pope Clement XI in 1723. For over 300 years, pilgrims have travelled to Kodeń, and the pilgrimage traffic continues. The purpose of this article is to show the spatial extent of the impact of the sanctuary at the beginning of the 21st century through a study of pilgrimages and a presentation of the pilgrims. It was noted that, similar to other sanctuaries, the pilgrimage traffic in Kodeń is seasonal and interregional. More and more often, Kodeń is visited by tourists from all over Poland and from neighbouring countries: Belarus, Ukraine, Russia, as well as France, Ireland, Lithuania, Germany, Italy and other continents, from China and Australia.

Keywords: Marian sanctuary, pilgrimages, Kodeń

1. Wprowadzenie

Problematyka badań nad sanktuariami w nurcie badań geograficznych ma szeroki zakres, który omówiła wszechstronnie I. Soljan (2012: 14–19). Można do nich zaliczyć prace z geografii religii, studia poświęcone zjawisku pielgrzymowania, organizacji przestrzeni sanktuariów i miejscowości pielgrzymkowych oraz monograficzne opracowania poszczególnych ośrodków. Najważniejszą funkcją sanktuariów jest posługa duszpasterska przybywającym pątnikom (Soljan 2012:117).

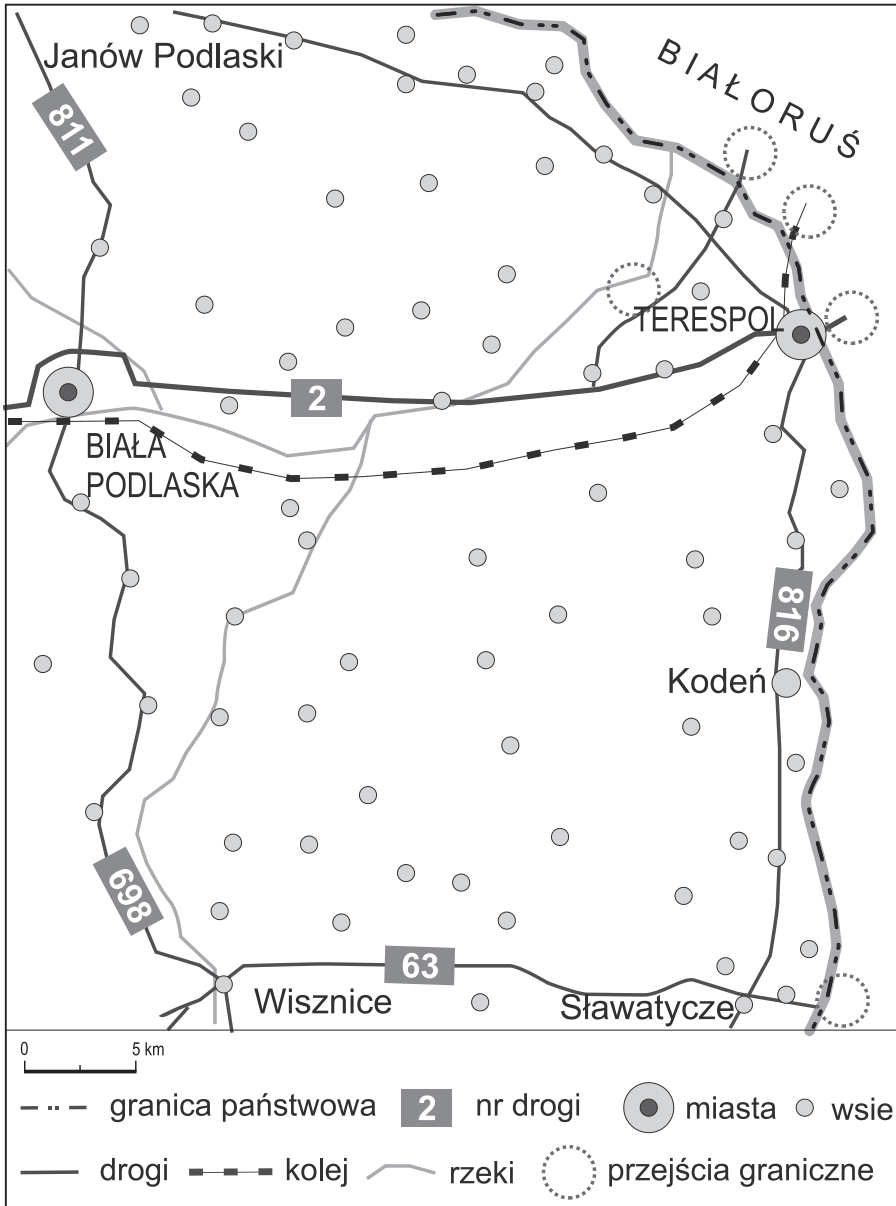
Jak podaje A. Jackowski (1995: 11–15) w Polsce znajduje się ponad 500 sanktuariów, w 98% należących do Kościoła Rzymskokatolickiego. Dominują sanktuaria maryjne (ok. 430), a wśród nich szczególną rangę mają ośrodki z koronowanymi wizerunkami Matki Bożej. Jednym z nich jest sanktuarium Matki Boskiej Kodeńskiej, ośrodek pielgrzymkowy położony we wschodniej Polsce w miejscowości Kodeń.

Praca wpisuje się w nurt badań z zakresu geografii pielgrzymek i turystyki religijnej szeroko reprezentowanej przez badaczy z Instytutu Geografii i Gospodarki Przestrzennej Uniwersytetu Jagiellońskiego (Jackowski, Sołjan 2011: 77–116.). Celem artykułu jest ukazanie zasięgu przestrzennego oddziaływania sanktuarium w Kodeniu poprzez badania ruchu pielgrzymkowego oraz przedstawienie charakterystyki pątników.

2. Położenie sanktuarium Matki Boskiej Kodeńskiej

Sanktuarium Matki Boskiej Kodeńskiej położone jest w malowniczej dolinie Bugu tuż przy granicy państwowej z Białorusią. Jest jednym z dziesięciu miejsc pielgrzymkowych na terenie diecezji siedleckiej. Kodeń pełni funkcję siedziby gminy, administracyjnie należy do powiatu bialskiego w województwie lubelskim. Zamieszkuje go ok. tysiąca stałych mieszkańców, w dużej części zajmujących się rolnictwem. Według podziału geograficznego przyjętego za J. Kondrackim Kodeń leży na Równinie Kodeńskiej w obrębie Polesia Zachodniego, zwanego również Polesiem Lubelskim lub Podlaskim (Kondracki 1981: 342–344).

Sanktuarium oddalone jest o ok. 250 km od Warszawy, 350 km od Łodzi, 530 km od Wrocławia i 700 km od Szczecina. Dojazd do Kodnia jest możliwy samochodem lub częściowo koleją. Największe znaczenie pod względem komunikacyjnym mają: droga międzynarodowa nr 2 Warszawa – Brześć, droga nr 816 z Włodawy oraz droga nr 63 od Radzyna Podlaskiego, która łączy się z drogą nr 816. Z Białorusi można się dostać przez przejście graniczne w Terespolu lub Sławatyczach (ryc. 1). Do Terespolu można również dojechać koleją (kierunek Warszawa – Brześć), a aby dotrzeć do sanktuarium należy przesiąść się następnie do transportu kołowego, np. busów.



Ryc. 1. Położenie Kodnia na tle sieci transportowej

Źródło: opracowanie własne.

3. Rys historyczny sanktuarium

Historia sanktuarium Matki Boskiej Kodeńskiej jest silnie związana z rodem Sapiehów, właścicieli Kodnia. Na początku XVI w. Iwan Sapieha otrzymał od króla Zygmunta I przywilej założenia miasta na prawie magdeburskim. Kodeń był lokowany na „surowym korzeniu”, rozplanowano w nim rynek i ulice wychodzące z jego narożników. Wybudowano domy, ratusz, zamek, port rzeczny oraz kościoły i cerkwie. Miasto rozkwitało głównie dzięki korzystnemu położeniu na szlaku, który łączył nadbużańskie miasta: Brześć, Włodawę, Chełm, Hrubieszów. Sto lat później działały w mieście kuźnie, browary, młyny, zakład szkutniczy, szpital. Zespół zamkowy otoczono fortyfikacjami (Maraśkiewicz, Semeniuk 2003).

W 1631 r. chorąży Wielkiego Księstwa Litewskiego Mikołaj Sapieha zwany Pobożnym „przywiózł” z Watykanu obraz Matki Boskiej. Historia pozyskania wizerunku była dość niezwykła, gdyż pobożny chorąży podczas modlitwy w kaplicy watykańskiej doznał uzdrowienia i bez zezwolenia ówczesnego papieża Urbana VIII wyniósł obraz. Nie zastosował się również do polecenia papieża nakazującego natychmiastowy zwrot wizerunku. Tym sposobem znalazł się on w kaplicy zamkowej w Kodniu, a następnie został przeniesiony do miejscowego kościoła pw. św. Anny. Od początku był szczególnie czczony przez mieszkańców, którzy za jego przyczyną otrzymywali liczne łaski. Z tego powodu – prawie sto lat później – Jan Fryderyk Sapieha wystąpił do papieża Klemensa XI o wyrażenie zgody na koronację obrazu. Otrzymał ją w 1723 r. i był to czwarty obraz w Polsce ukoronowany na prawie papieskim (Maraśkiewicz i Semeniuk 2003).

Dalsze losy obrazu są ściśle związane z historią Polski. W okresie zaborów obszar Polesia został włączony do Rosji. Kodeń w 1869 r. utracił prawa miejskie. W 1875 r. miejscowe kościoły katolickie przekazano Cerkwi Prawosławnej. Władze rosyjskie nakazały przeniesienie czczonego obrazu Matki Bożej na Jasną Górę do Częstochowy, gdzie przechowywany był aż do odzyskania przez Polskę niepodległości. Po zabiegach konserwatorskich w 1927 r. powrócił do parafii kodeńskiej – do kościoła św. Anny – którą objęli w zarząd ojcowie oblaci. O sławie jaką wizerunek cieszył się w tym czasie może świadczyć fakt, że patronat nad uroczystością powrotu Matki Boskiej Kodeńskiej objęły najważniejsze osoby w Polsce: marszałek Sejmu Rzeczypospolitej Maciej Rataj, marszałek Józef Piłsudski, prymas August Hlond oraz kardynał krakowski arcybiskup Adam Sapieha. Przed II wojną światową wybudowano klasztor oraz Dom Pielgrzyma, gdyż z roku na rok wzrastała liczba przybywających pielgrzymów. Po II wojnie światowej sanktuarium nadal

cieszyło się dużą popularnością wśród wiernych. Oblaci wyremontowali kościół, rozbudowali klasztor, wzniesli drogę krzyżową, rozpoczęto remont dawnego zespołu zamkowego. W 250. rocznicę koronacji obrazu Matki Boskiej Kodeńskiej papież Paweł VI dekretem z dnia 19 maja 1973 r. podniósł kościół św. Anny do godności bazyliki mniejszej.

Od 1999 r. sukcesywnie realizowany jest plan rewaloryzacji sanktuarium i jego najbliższego otoczenia. Działaniami objęto: zespół budynków klasztor-nych, zespół zamkowy, nowożytny zespół obronny, ogród Zielny Matki Bożej zwany labiryntem, jezioro Genezaret oraz błonia nadbużańskie – jako teren rekreacyjno-turystyczny (korty, boiska, promenada). Na terenie sanktuarium czynne jest Muzeum Misyjno-Ornitologiczne, w którym można podziwiać przywiezione przez misjonarzy eksponaty z Afryki, Azji, Ameryki i Europy, a także kolekcję ptasich gniazd ojca K. Kozackiego oraz podziemia, w których znajdują się krypty i posągi tutejszej szlachty i właścicieli Kodnia.

4. Metody badań

Badania ruchu pielgrzymkowego mogą być prowadzone w oparciu o różne źródła. Przede wszystkim są to źródła kościelne, które rejestrują omawiany ruch w postaci wpisów do ksiąg pielgrzyma. Innym wskaźnikiem jest liczba osób uczestniczących w nabożeństwach tzw. *dominicanos*, lub przyjmujących komunię świętą tzw. *comunicantes*. Można uwzględnić także inne źródła informacji pośredniej, np. liczbę samochodów osobowych i autokarów parkujących w pobliżu sanktuarium oraz ich numery rejestracyjne, co pozwala na oszacowanie wielkości i kierunków ruchu w danym dniu (Rydz 2007: 97–117). Bardziej pogłębioną wiedzę o pielgrzymach można uzyskać poprzez badania społeczne prowadzone wśród tej grupy.

W badaniach społecznych można wyróżnić cztery podstawowe metody zbierania danych: techniki obserwacyjne, badania sondażowe, wtórną analizę danych oraz badania jakościowe (Frankfort-Nachmias i Nachmias 2001). Na potrzeby niniejszej pracy wykorzystano trzy pierwsze. W ramach obserwacji uczestniczącej przeprowadzono obserwację jawną, nie ukrywano celu obserwacji, swojej tożsamości i ośrodka akademickiego. Badania sondażowe przeprowadzono ze 180 osobami uczestniczącymi w święcie Matki Boskiej Kodeńskiej z wykorzystaniem kwestionariusza. Analiza dokumentów opierała się o materiały udostępnione przez ojców oblatów na ich stronie internetowej oraz prowadzonej przez nich *Księgi Pielgrzyma*.

Najtrudniejsze do przeprowadzenia okazały się badania sondażowe z uczestnikami odpustu. Wynikało to przede wszystkim z charakteru miejsca jakim jest sanktuarium oraz celu przybycia do niego pielgrzymów. Większość z nich poszukuje w takich miejscach ciszy, skupienia, możliwości wyłączenia się i osobistej modlitwy. Należy to jak najbardziej uszanować i dlatego kwestionariusze zostały przeprowadzone tylko wśród osób, które dysponowały czasem i chciały udzielić odpowiedzi. Respondenci zostali również poinformowani o celu badania, na które wcześniej wyraziły zgodę władze sanktuarium. Doświadczenie z przeprowadzonych badań pokazało, że pomoc ojców oblatów w postaci oficjalnej zgody na przeprowadzenie wywiadów i zakomunikowanie tej informacji pątnikom dało pozytywny oddźwięk i wiele osób zgłosiło chęć wzięcia udziału w badaniach. Jednak, mimo akceptacji zakonników, starsze osoby były często niechętne i odmawiały współpracy¹.

5. Ruch pielgrzymkowy do sanktuarium Matki Bożej Kodeńskiej

Pielgrzymi przybywają do sanktuarium w Kodniu nieprzerwanie od momentu przywiezienia tutaj obrazu w XVII w. Tradycyjnie główny ruch pielgrzymkowy do sanktuarium ma miejsce podczas uroczystości odpustowych. Największe znaczenie mają dwa odpusty o randze diecezjalnej: Wspomożycielki Chorych połączone ze świętem Matki Boskiej Kodeńskiej, obchodzone 2 lipca oraz Wniebowzięcia NMP (14–15 sierpnia). Pielgrzymi liczniej gromadzą się w sanktuarium także 8 września, w święto Narodzenia NMP.

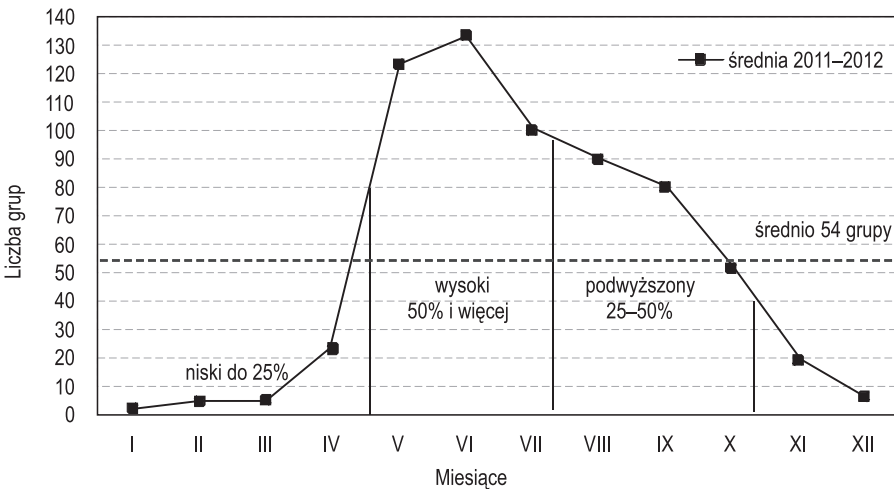
Ponadto w sanktuarium organizowane są inne spotkania religijne, np. połączone z muzykowaniem czy rekreacją. Wśród nich Festiwal Życia i Bieg Sapiehów. Festiwal Życia przyciąga młodych katolików, którzy uczestniczą w modlitwie, ale również w koncertach, wycieczkach i przedstawieniach. W sierpniu organizowany jest Bieg Sapiehów, dostosowany dla różnych grup wiekowych i sprawnościowych. W jego ramach - oprócz pokonania 15 km trasy - uczestnicy poznają też walory przyrodnicze okolicy oraz historię kodeńskiego sanktuarium.

Pielgrzymi mogą skorzystać z noclegów w Domu Pielgrzyma i tzw. „hoteliku”,

¹ Starsi pątnicy mieli niechętny stosunek do podjęcia rozmowy, podejrzewając że osoba przeprowadzająca badania jest z telewizji TVN, która jest źle odbierana przez część katolików związanych z Radiem Maryja.

prowadzonymi przez oblatów. Dom Pielgrzyma oferuje 77 miejsc w pokojach jedno, dwu i wieloosobowych z łazienkami lub bez. „Hotelik” na 36 miejsc i przeznaczony jest dla grup dzieci i młodzieży, które nocują w salach od cztero do dziesięcioosobowych. Istnieje również możliwość wyżywienia. Ponadto w Kodniu funkcjonuje kilka gospodarstw agroturystycznych, schronisko młodzieżowe i ośrodek wypoczynkowy.

Sanktuaria generalnie są otwarte przez cały rok, ale ruch pielgrzymkowy charakteryzuje się wyraźną sezonowością i są to zazwyczaj miesiące letnie. Tak też wygląda sytuacja w Kodniu. W latach 2011–2012 w okresie zimowym (XII–III) sanktuarium odwiedzało jedynie kilka osób dziennie (poniżej 10), z kolei w maju, czerwcu i lipcu ponad 100. Biorąc pod uwagę dane z *Księgi Pielgrzyma* za lata 2011 i 2012 średnio w miesiącu przybywały do sanktuarium 54 grupy. Ruch pielgrzymkowy można podzielić na trzy zasadnicze okresy (ryc. 2). Najwyższą sezonowość, ok. 56% grup pielgrzymkowych, zanotowano późną wiosną i na początku lata w miesiącach od maja do lipca, podwyższona sezonowość ok. 35% grup wystąpiła w drugiej części lata i na początku jesieni (VIII–X). W tych dwóch okresach przypadają wszystkie trzy wspomniane uroczystości odpustowe.



Ryc. 2. Sezonowość ruchu pielgrzymkowego do sanktuarium Matki Boskiej Kodeńskiej w latach 2011–2012

Źródło: opracowanie własne na podstawie danych z *Księgi Pielgrzyma*, www.koden.com.pl.

Drugiego lipca odbywa się najważniejsze święto Matki Boskiej Kodeńskiej, na które przybywają pątnicy z całego kraju. Niską sezonowością, poniżej 10% grup pielgrzymów charakteryzowały się miesiące zimowe oraz wczesna wiosna i późna jesień (XI- IV).

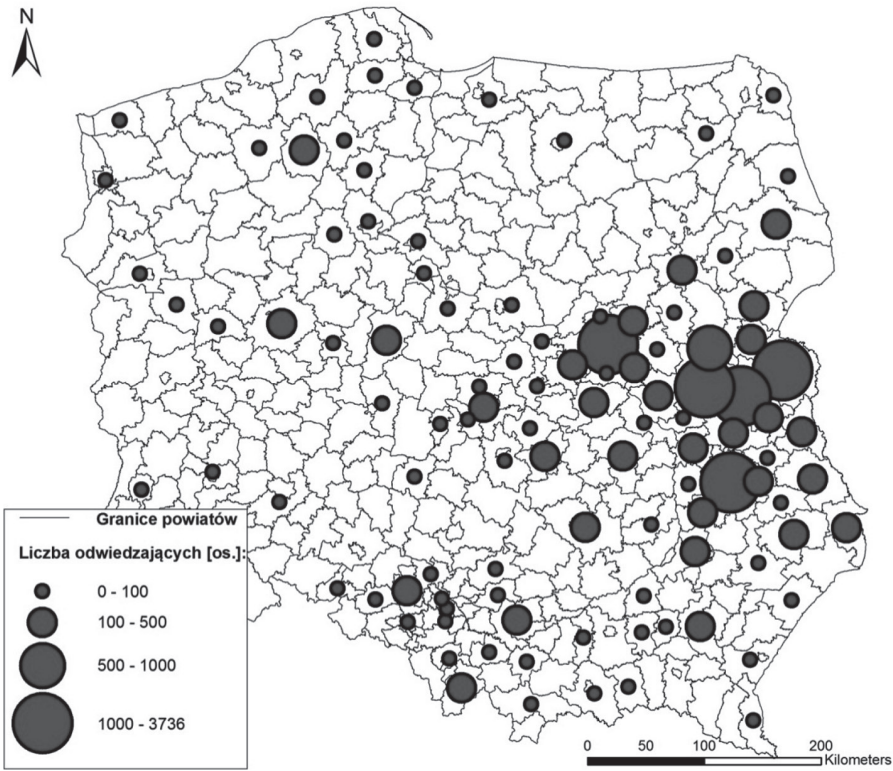
W okresie 2009-2012 każdego roku do sanktuarium pielgrzymowało kilkaset zorganizowanych grup, najwięcej odnotowano w 2012 r. (720 grup). Liczba grup pielgrzymkowych zarejestrowanych w *Księdze Pielgrzyma* wynosiła odpowiednio: w 2009 r. – 606, w 2011 r. – 576, w 2012 r. – 720. Przytoczone dane obejmują wyłącznie grupy oprowadzane przez zakonników, nie uwzględniają zatem grup i osób odwiedzających to miejsce we własnym zakresie. Pomijają również ruch pielgrzymkowy podczas uroczystości odpustowych.

Zasięg przybywających do sanktuarium pielgrzymów wskazuje, że pochodzili oni z wszystkich polskich diecezji. Ponad połowa przybyła z macierzystej diecezji siedleckiej oraz sąsiednich: lubelskiej, drohiczyńskiej, zamojsko-lubaczowskiej, co świadczy o ponaddiecezjalnym charakterze ośrodka (ryc. 3). Kodeń odwiedzali także pielgrzymi z zagranicy. W 2009 r. w *Księdze Pielgrzyma* zanotowano pątników z: Francji, Litwy, Niemiec, Rosji i Ukrainy. W kolejnych latach liczba zagranicznych pielgrzymów wzrosła. Przybyły cztery grupy z Białorusi, po dwie z Francji, Litwy i Włoch oraz po jednej z Australii, Chin, Irlandii i Niemiec.

Badania sondażowe w dniu 2 lipca 2009 roku, (tab.1, ryc. 4) pokazały, że 25% respondentów pochodziło z najbliższej okolicy (do 25 km), blisko połowa z miejscowości położonych do 100 km od sanktuarium, a prawie 75% przybyło z miejscowości do 150 km.

Koncentracja badanych 2 lipca 2009 r. pielgrzymów była bardzo wysoka, o czym świadczy wysoka wartość współczynnika koncentracji Lorenza $k = 0,96$ (ryc. 5). Aż 80 % przybyło z gmin położonych do 200 km od sanktuarium, które zajmują zaledwie ok. 4% powierzchni kraju.

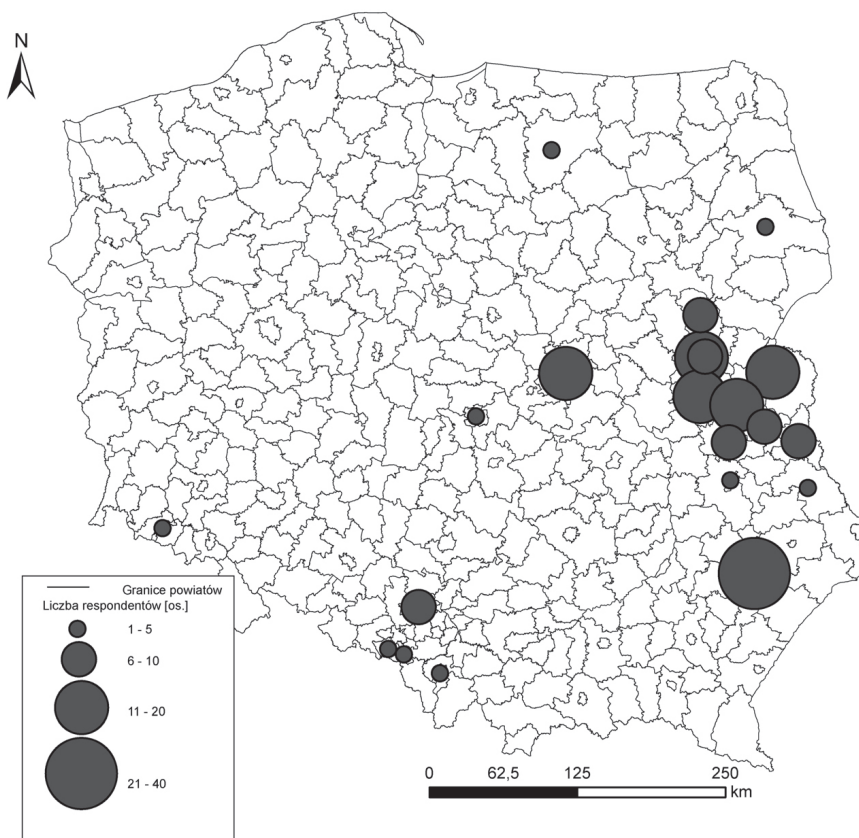
Najwyższą koncentracją ankietowanych cechowały się okoliczne miasta: Biała Podlaska, Międzyrzec Podlaski, Radzyń Podlaski, Siedlce, Sokółów Podlaski oraz duże ośrodki miejskie takie jak: Warszawa, Lublin, Białystok, Łódź. Powiaty, z których przyjeżdżali ankietowani, w dużej części zlokalizowane są w niedalekim sąsiedztwie powiatu bialskiego, w granicach którego leży sanktuarium. Analiza zasięgu przestrzennego pątników w dniu święta Matki Boskiej Kodeńskiej w 2009 r. pokazała, że wśród pielgrzymów krajowych najdalej do sanktuarium mieli mieszkańcy: Szczecina (750 km), Jeleniej Góry i Kłodzka (ponad 600 km) oraz Górnego Śląska (ok. 500 km).



Ryc. 3. Zasięg przestrzenny krajowego ruchu pielgrzymkowego do sanktuarium Matki Boskiej Kodeńskiej w 2009 r.

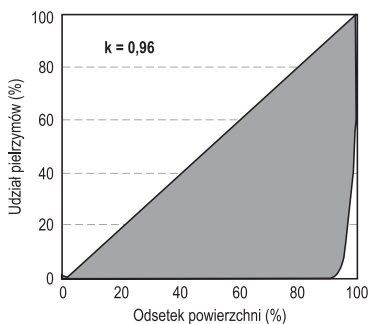
Źródło: opracowanie własne na podstawie *Ksiąg Pielgrzyma*.

Również sezonowość przyjazdów badanych pielgrzymów była zbliżona do sezonowości wykazanej na podstawie danych z *Księgi Pielgrzyma* (ryc. 2). Wielu z nich było po raz kolejny w tym sanktuarium i blisko 90% potwierdziło, że odwiedza je w okresie letnim, głównie w lipcu i sierpniu (tab. 2)



Ryc. 4. Zasięg przestrzenny ruchu pielgrzymkowego respondentów do sanktuarium Matki Boskiej Kodeńskiej (2 lipca 2009 r.)

Źródło: opracowanie własne.



Ryc. 5. Koncentracja badanych pielgrzymów w 2009 r. (metoda Lorenza)

Źródło: opracowanie własne.

Tab. 1. Zasięg zamieszkania respondentów – pielgrzymów w dniu święta Matki Boskiej Kodeńskiej (2 lipca 2009 r.)

| Odległość miejsca zamieszkania respondentów od sanktuarium | Liczba osób | Procent | Procent ważnych | Procent skumulowany |
|--|-------------|---------|-----------------|---------------------|
| Do 50 km | 43 | 23,9 | 24,7 | 24,7 |
| 50–99 | 41 | 22,8 | 23,6 | 48,3 |
| 100–149 | 43 | 23,9 | 24,7 | 73,0 |
| 150–199 | 8 | 4,4 | 4,6 | 77,6 |
| 200–249 | 18 | 10,0 | 10,3 | 87,9 |
| 250–299 | 2 | 1,1 | 1,1 | 89,1 |
| 300–349 | 4 | 2,2 | 2,3 | 91,4 |
| 350–399 | 5 | 2,8 | 2,9 | 94,3 |
| 400–499 | 6 | 3,3 | 3,4 | 97,7 |
| 600–699 | 3 | 1,7 | 1,7 | 99,4 |
| 700 i więcej | 1 | 0,6 | 0,6 | 100,0 |
| Ogółem | 174 | 96,7 | 100,0 | x |
| Brak danych | 6 | 3,3 | x | x |
| Razem | 180 | 100 | x | x |

Źródło: opracowanie autorów na podstawie badań ankietowych N = 180.

Tab. 2. Sezonowość odwiedzin sanktuarium przez respondentów – pielgrzymów w dniu święta Matki Boskiej Kodeńskiej (2 lipca 2009 r.)

| Czas przyjazdu do sanktuarium | Liczba osób | Procent | Procent ważnych | Procent skumulowany |
|-------------------------------|-------------|---------|-----------------|---------------------|
| Okres letni | 76 | 42,2 | 45,0 | 45,0 |
| Lipiec, sierpień | 75 | 41,7 | 44,4 | 89,3 |
| Różnie | 8 | 4,4 | 4,7 | 94,1 |
| Cały rok | 4 | 2,2 | 2,4 | 96,4 |
| Niedziele | 4 | 2,2 | 2,4 | 98,8 |
| Święta | 2 | 1,1 | 1,2 | 100,0 |
| Ogółem | 169 | 93,9 | 100,0 | x |
| Brak danych | 11 | 6,1 | x | x |
| Razem | 180 | 100 | x | x |

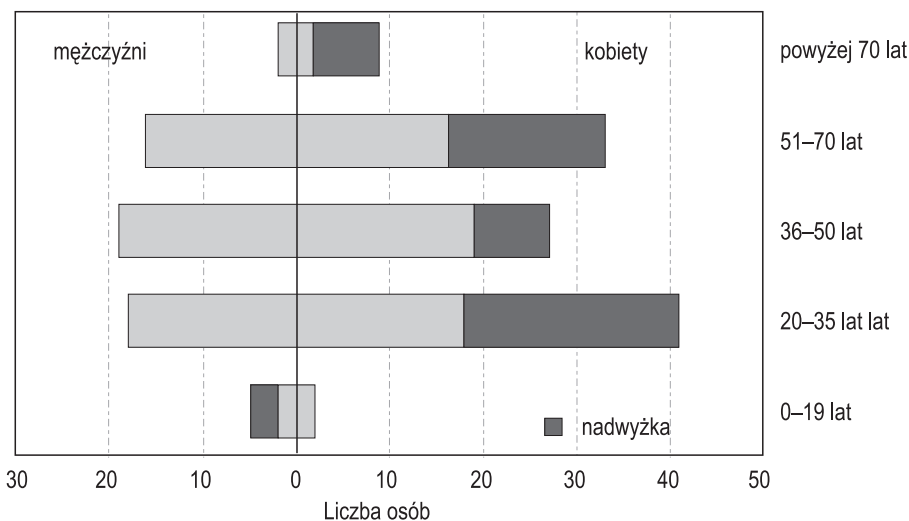
Źródło: opracowanie autorów na podstawie *Księgi Pielgrzyma*.

6. Charakterystyka pielgrzymów

W oparciu o badania kwestionariuszowe przeprowadzone podczas święta Matki Bożej Kodeńskiej w 2009 r. na grupie 180 osób podjęto próbę opracowania charakterystyki społecznej pątników. Nie ma bowiem oficjalnych informacji o liczbie, strukturze płci i wieku pielgrzymów odwiedzających Kodeń. W trakcie badań starano się, aby dobór respondentów odpowiadał przynajmniej w przybliżeniu strukturze wieku i płci ogółu pątników w tym dniu, których liczbę szacowano na 5 tysięcy.

Wśród ankietowanych kobiety stanowiły zdecydowaną większość (66%). Ponad połowa respondentów (58%) była zamężna lub żonata, ok. 10% było wdowami lub wdowcami, a pozostali pozostawali w stanie wolnym (ryc.6).

Wykształcenie jakie deklarowali respondenci, nie odzwierciedlało niestety wykształcenia większości pielgrzymów, gdyż osoby lepiej wykształcone chętniej wyrażały zgodę na badania niż pozostali. W związku z tym można stwierdzić, że wystąpiła nadreprezentacja osób z wykształceniem wyższym (39 %) oraz średnim i policealnym (35%) nad osobami z wykształceniem zawodowym i podstawowym. Największy udział osób z wykształceniem wyższym i średnim występował wśród



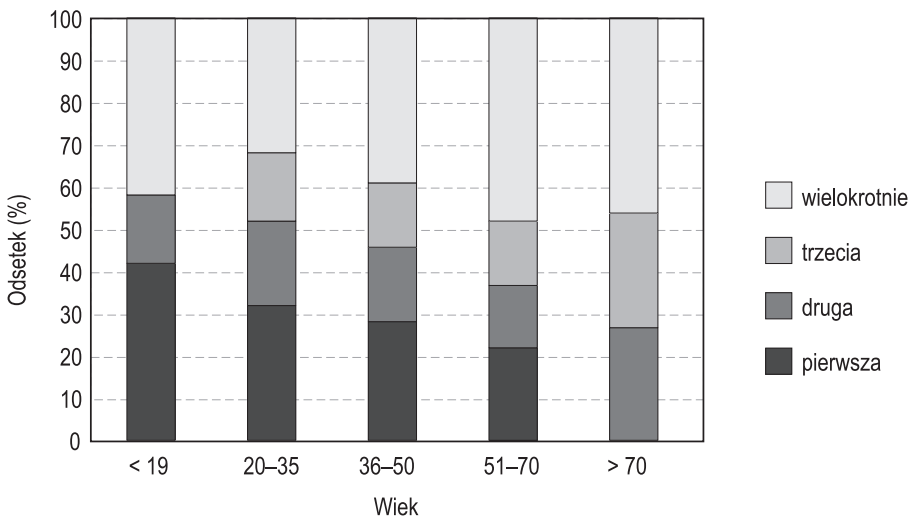
Ryc. 6. Struktura płci i wieku respondentów w sanktuarium Matki Boskiej Kodeńskiej lipiec 2009; N = 180

Źródło: opracowanie własne.

pañników w wieku 20–35 lat, im byli oni starsi tym bardziej wzrastał udział osób z wykształceniem zawodowym i podstawowym.

Interesujące odpowiedzi uzyskano na pytanie: *Którą z kolei odbywa Pan/Pani wizytę w bazylice mniejszej w Kodniu?* Miało ono na celu sprawdzenie, jaki jest procent pielgrzymów wśród badanej grupy, którzy pod wpływem różnych czynników wracają do sanktuarium w Kodniu. Okazało się że dla 29% była to pierwsza wizyta, dla 21% – druga, dla 18% – trzecia, a dla 32% co najmniej czwarta. Wynika stąd, że ponad 70% respondentów po raz kolejny przybyło do sanktuarium. Starsze osoby częściej bywały w sanktuarium niż młodsze, wszystkie osoby powyżej 70 roku życia były tu co najmniej drugi raz (ryc. 7). Potwierdza tę tezę niezbyt wysoki, ale istotny statystycznie ($\alpha = 0,05$) współczynnik korelacji rho Spearmana ($r = 0,167$).

Co piąty ankietowany pielgrzym zadeklarował, że odwiedza sanktuarium kilkakrotnie w ciągu roku, 13% - dwa razy w roku. Były to zazwyczaj osoby, które mieszkały w okolicy lub przyjeżdżały do rodziny. Znaczna część badanych przyznała, że nie mieszka w Kodniu, ale z niego pochodzi. W większości pielgrzymi przybywali w gronie rodzinnym (62%) lub z przyjaciółmi (20%).



Ryc. 7. Liczba wizyt w sanktuarium względem wieku respondentów w sanktuarium Matki Boskiej Kodeńskiej (lipiec 2009 r.)

Źródło: opracowanie własne.

Na pytanie *Na jak długo przyjeżdża Pan/Pani do Kodnia?* aż 74% respondentów odpowiedziało, że przyjechali tylko na jeden dzień bez noclegu. Tabela krzyżowa wskazuje na pewną niewielką zależność długości pobytu od odległości miejsca zamieszkania (tab. 3).

Tab. 3. Długość pobytu względem odległości od miejsca zamieszkania respondentów w Kodniu (lipiec 2009 r.)

| Odległość miejsca zamieszkania respondentów od sanktuarium | Czas pobytu w sanktuarium | | | |
|--|---------------------------|-------|----------------|--------|
| | 1 dzień | 2 dni | 3 dni i więcej | ogółem |
| Do 25 km | 16 | 3 | 0 | 19 |
| 26–50 km | 22 | 3 | 1 | 26 |
| 51–100 km | 42 | 5 | 1 | 48 |
| 101–200 km | 14 | 4 | 4 | 22 |
| 201–400 km | 0 | 2 | 8 | 10 |
| 401 i więcej | 2 | 0 | 1 | 3 |
| Brak odpowiedzi | 37 | 6 | 9 | 52 |
| Ogółem | 133 | 23 | 24 | 180 |

Źródło: opracowanie własne na podstawie badań ankietowych N = 180.

Analiza korelacji wskazuje, że osoby które mieszkały w większej odległości od Kodnia przyjeżdżały na dłużej ($r = 0,333$; $\alpha = 0,01$), ale rzadziej odwiedzały sanktuarium w ciągu roku ($r = -0,299$; $\alpha = 0,01$) niż pielgrzymi z pobliskich diecezji. Spowodowane to mogło być dłuższym czasem podróży oraz wyższymi kosztami przejazdu.

Spośród 40 osób, które zadeklarowały, że nocują w Kodniu połowa korzystała z Domu Pielgrzyma, 32% nocowało u rodziny, 15% u znajomych. Były również odpowiedzi, że nocowano dwa dni w samochodzie, u dobrodzieja lub w okolicy.

W turystyce religijnej ważne są motywy podejmowania wyjazdu. Tylko, co 10-ty respondent wskazał na cel turystyczny jako podstawowy motyw przyjazdu do sanktuarium. Pozostali – niemal po połowie - wybrali motyw pielgrzymkowy (46%) i turystyczno-pielgrzymkowy (44%). Odpowiedzi na dalsze bardziej szczegółowe pytania dotyczące celu przyjazdu pozwoliły zauważyć, że nawet w przypadku motywu turystyczno-pielgrzymkowego potencjał religijny był większy niż turystyczny (tab. 4)

Tab. 4. Cele przyjazdu respondentów do sanktuarium Matki Boskiej Kodeńskiej (lipiec 2009 r.)

| Cel przyjazdu | Liczba odpowiedzi* | Procent | Procent ważnych | Procent skumulowany |
|-----------------------|--------------------|---------|-----------------|---------------------|
| Modlitwa | 138 | 48,3 | 48,8 | 48,8 |
| Udział w mszy św. | 117 | 40,9 | 41,3 | 90,1 |
| Rekolekcje | 19 | 6,6 | 6,7 | 96,8 |
| Wypoczynek | 5 | 1,7 | 1,8 | 98,6 |
| Zwiedzanie | 3 | 1,0 | 1,1 | 99,6 |
| Nawiedzenie cmentarza | 1 | 0,3 | 0,4 | 100,0 |
| Ogółem | 283 | 99,0 | 100,0 | x |
| Brak danych | 3 | 1,0 | x | x |
| Razem | 286 | 100 | x | x |

Objaśnienia: *możliwość wskazania 3 odpowiedzi.

Źródło: opracowanie własne na podstawie badań ankietowych N = 180.

Respondenci w przeważającej większości wskazywali cel religijny, przyjechali głównie na mszę, modlitwę, rekolekcje, tylko kilka osób na wypoczynek i zwiedzanie. Oczekiwali od tego pobytu wyciszenia się od stresującego trybu życia, odmiany wewnętrznej, a także poznania i przebywania z innymi ludźmi (tab. 5).

Jak wspomniano wcześniej wielu pielgrzymów nawiedziło sanktuarium więcej niż jeden raz. Do powrotów skłaniały ich głównie motywy religijne, aż 71% pielgrzymów, którzy byli po raz kolejny wskazało tę przyczynę przyjazdu. Ważna dla nich była też atmosfera miejsca, relacje rodzinne i względy turystyczno-krajoznawcze (tab. 6).

Na koniec sondażu zapytano respondentów czy w przyszłości powrócą do sanktuarium. Zdecydowana większość, bo aż 81% badanych, wskazała odpowiedź pozytywną. Niezdecydowanych było 19% respondentów. Tylko jedna osoba kategorycznie zadeklarowała, że nie wróci więcej w to miejsce.

Tab. 5. Czynniki mające wpływ na przyjazd respondentów do sanktuarium Matki Boskiej Kodeńskiej (lipiec 2009 r.)

| Czynniki mające wpływ na przyjazd do Kodnia | Liczba odpowiedzi* | Procent | Procent ważnych | Procent skumulowany |
|---|--------------------|---------|-----------------|---------------------|
| Chęć wyciszenia się | 93 | 41,5 | 42,1 | 42,1 |
| Potrzeba odmiany wewnętrznej | 84 | 37,5 | 38,0 | 80,1 |
| Chęć poznawania i przebywania z innymi ludźmi | 26 | 11,6 | 11,8 | 91,9 |
| Stresujący tryb życia | 18 | 8,0 | 8,1 | 100,0 |
| Ogółem | 221 | 98,7 | 100,0 | x |
| Brak danych | 3 | 1,3 | x | x |
| Razem | 224 | 100 | x | x |

Objaśnienia: *możliwość wskazania 3 odpowiedzi.

Źródło: opracowanie własne na podstawie badań ankietowych N = 180.

Tab. 6. Czynniki mające wpływ na kolejny przyjazd respondentów do sanktuarium Matki Boskiej Kodeńskiej (lipiec 2009 r.)

| Przyczyny ponownego przyjazdu do sanktuarium | Liczba osób | Procent | Procent ważnych | Procent skumulowany |
|--|-------------|---------|-----------------|---------------------|
| Motywy religijne | 81 | 45,0 | 71,1 | 71,1 |
| Atmosfera miejsca | 19 | 10,6 | 16,7 | 87,7 |
| Relacje rodzinne | 7 | 3,9 | 6,1 | 93,9 |
| Względy turystyczno-krajoznawcze | 4 | 2,2 | 3,5 | 97,4 |
| Mieszkam w bliskiej okolicy | 3 | 1,7 | 2,6 | 100,0 |
| Ogółem | 114 | 63,3 | 100,0 | x |
| Pierwsza wizyta | 48 | 26,7 | x | x |
| Brak danych | 18 | 10,0 | x | x |
| Razem | 180 | 100 | x | x |

Źródło: opracowanie własne na podstawie badań ankietowych N = 180.

7. Podsumowanie

Sanktuarium Matki Bożej Kodeńskiej od wieków wpisane jest w sieć ośrodków pielgrzymkowych o dużym znaczeniu dla polskich pątników i jego rola na początku XXI w. nie maleje. Turystyka religijna na terenie sanktuarium dynamicznie rozwija się. Pielgrzymi przybywają do tego miejsca z najdalej oddalonych miejsc w Polsce,

a niewielkie grupy także z zagranicy. Przeprowadzone podczas odpustu Matki Boskiej Kodeńskiej w lipcu 2009 r. badania sondażowe potwierdziły ponaddiecezjalny zasięg ośrodka. Koncentracja przestrzenna badanych pielgrzymów była bardzo wysoka ($k=0,96$). Najwięcej osób przyjechało z okolicznych miast, powiatów oraz dużych miast polskich.

Podobnie jak w innych sanktuariach ruch pielgrzymkowy w Kodniu charakteryzuje się sezonowością i są to również głównie miesiące letnie. Ma to związek z najważniejszymi uroczystościami odpustowymi obchodzonymi w sanktuarium, przypadającymi na lipiec i sierpień. Pielgrzymi najchętniej przyjeżdżają z całą rodziną lub znajomymi, najczęściej na jeden dzień.

Pobyt w sanktuarium wynika głównie z celów religijnych, osoby odwiedzające to miejsce najczęściej kierowały się motywem pielgrzymkowym lub turystyczno-pielgrzymkowym.

Literatura

Źródła

Księgi pielgrzymkowe, 2009–2012, Archiwum Sanktuarium Matki Bożej Kodeńskiej.

Opracowania

Frankfort-Nachmias Ch., Nachmias D., 2001, *Metody badawcze w naukach społecznych*, Zysk i S-ka Wydawnictwo, Poznań.

Jackowski A., 1995, *Peregrinus... Mundialis?... Polonus?... Cracoviensis?*, „Peregrinus Cracoviensis”, z. 1.

Jackowski A., Soljan I., 2011, *Badania z zakresu geografii pielgrzymek i turystyki religijnej w Instytucie Geografii i Gospodarki Przestrzennej Uniwersytetu Jagiellońskiego w latach 1985–2010*, „Peregrinus Cracoviensis”, z. 22.

Kondracki J., 1981, *Geografia fizyczna Polski*, Wydawnictwo Naukowe PWN, Warszawa.

Maraśkiewicz J., Semeniuk A., 2003, *Sanktuaria Południowego Podlasia*, Donatech, Biała Podlaska.

Rydz E., 2007, *Sianowo jako ośrodek pielgrzymkowy na Pojezierzu Kaszubskim*, „Peregrinus Cracoviensis”, z. 18.

Sołjan I., 2012, *Sanktuaria i ich rola w organizacji przestrzeni miast na przykładzie największych europejskich ośrodków katolickich*, Instytut Geografii i Gospodarki Przestrzennej UJ, Kraków.

Wasiluk K., 2013, *Turystyka religijno-pielgrzymkowa na przykładzie sanktuarium maryjnego w Kodniu*, praca magisterska, Instytut Geografii Miast i Turyzmu, Uniwersytet Łódzki, (mps).

*Iwona Jażdżewska dr. hab. prof. UŁ
IGMiT Wydział Nauk Geograficznych
Uniwersytet Łódzki*

*Katarzyna Wasiluk mgr,
absolwentka IGMiT Wydziału Nauk Geograficznych
Uniwersytet Łódzki*