

Mariusz Lamprecht*

3. URBAN LAND USE PLANNING

3.1. Introduction

The totality of research on urban land use, defined as historical, current and forecast results of human adaptation of a particular territory to meet people's needs, is idiosyncratic in its nature. The reason behind it is that the majority of works covering urban land use are varied in their research approach and usually overlap and blend numerous disciplines of science, and land use analysis is often their secondary aim. It derives from the fact that land planning is strongly related to social, economic and environmental factors and cannot be examined without being put into context in which it emerged and evolved. As a result, the question of land planning is discussed in many studies on social, economic and environmental (e.g. in the context of anthropogenic impact on the environment) geography in most of the scientific disciplines performed at the Faculty of Geography in Łódź. That includes research in which geography meets achievements of other sciences (e.g. urbanism, sociology and archaeology). The studies are conducted on both local and national

* Mariusz Lamprecht – University of Łódź, Faculty of Geographical Sciences, Department of the Built Environment and Spatial Policy, Kopcińskiego 31, 90-142 Łódź, Poland, e-mail: mariusz.lamprecht@gmail.com

scale which results in their diversity. Among the works on land use planning, two main scientific approaches can be observed. On the one hand there are many works of a theoretical nature which e.g. create or adapt abstract models, deriving from formal sciences, which are supposed to reflect the processes of human land development. They result in establishing various models of spatial interaction, transformation of spatial systems, as well as models of growth, gravity and potential. The other types of works are more applicable in their nature and emphasise the practical aspect of research. Through description and analysis, they aim at understanding and, as a further step, controlling the processes of human land transformation. They often result in preparing expert reports, diagnosis, recommendations and other types of analysis, usually cooperatively performed by a scientific establishment and an external institution. Most of them have never been published and their single copies are difficult to reach.

The first of the above mentioned approaches results in e.g. models of urban spatial structure, the second one records land planning policies defining human land planning activities e.g. in order to reach spatial harmony. Of course, both of them are strongly connected with each other. Slightly distinct, but also important in the context of land use planning, are studies on environmental space carried out e.g. in the fields of geomorphology, geology, climatology and hydrology. They constitute a significant source of knowledge of the conditions in which people live and are an inseparable part of numerous studies, both theoretical and practical in their nature.

The spectrum of works, in which the problem of land use constitutes a significant component, is so wide that it is impossible to present an exhaustible set of studies carried out in this field by the Faculty of Geography in Łódź. Therefore, only selected studies and the most important research results will be presented in this chapter. It is worth pointing out that in Łódź, similarly to other scientific establishments in the world, the direction of research has changed throughout years as a result of both external factors

and individual activity of certain prominent personages related to the University. Therefore, where it was possible, the chronological order was preserved. Research conducted before 1990 have been discussed in less detail, focusing on the ones carried out in the latest two decades.

3.2. Outline of research conducted during the period of centrally planned economy

The Faculty of Geography has been developing for a relatively short period of time. Its beginnings date back to 1945 when the first geographical unit started operating within the University of Łódź. However, there had been some research on geography carried out before (during so called pre-institutional period). In 1950 the Department of Economic Geography was established within the Institute of Geography. It was firstly lead by Stanisław Berezowski, who was in 1957 succeeded by Professor Ludwik Straszewicz. The scientific activity of L. Straszewicz, his land planning experience, research interests and deep concern that scientific research should contribute to social and economic development, resulted in emerging of the so called “Łódź school of geography” which has significantly impacted the new generations of researchers of the Faculty of Geography in Łódź.

The oldest studies on land planning and problems related to it were conditioned by the impact of World War II (WW II), sped-up industrialisation and urbanisation of Poland being in the sphere of influence of the USSR, as well as by individual interests of people working at the faculty. Naturally, most of the works were focused on Łódź, the hometown of the university, and the region of Central Poland. Previously mentioned L. Straszewicz had a significant influence on research carried out in the second half of the 20th century. His interests included e.g. spatial structure of textile industry; the origin, development and spatial structure of cities and city agglomerations; geography of the region. It resulted in issuing numer-

ous publications devoted to, among others, spatial structure of cities (Liszewski 1973, 1977, Werwicki 1973a, b, 1974), especially city centres (e.g. Werwicki 1977, 1979, Straszewicz 1977, 1982) and suburban zones (e.g. Straszewicz 1954, 1955, 1957, 1978, 1980, Liszewski 1980, 1984, Dziegieć and Liszewski 1984, Koter 1985, Suliborski 1985).

A significant group of works, directly or indirectly related to urban tissue, were the ones devoted to industrial activity. The most prominent of them were the ones placed in the context of urban space (Straszewicz 1963, 1970, 1979, Kotlicka and Pączka 1979, Liszewski 1987, Marszał and Pączka 1988) and the ones related to the Bełchatów Industrial Region, at that time emerging in Central Poland (Musiał and Święcicki 1975, Majek and Musiał 1978, Musiał 1980, Niżnik 1981, Niżnik and Pączka 1978, 1979, 1984, Pączka 1985, Musiał and Gramatyka 1986). Another important subject of studies were living conditions (Suliborski 1976, Dzieciuchowicz 1979) and research set in geographical and historical context, in which the analysis of land planning played a crucial role (e.g. Koter 1969, Koter and Wiktorowska 1974, 1976). An important part of the research was also constituted by numerous works devoted to city space, especially in Central Poland (Koter 1975, Kotlicka 1975a, b, Straszewicz and Suliborski eds. 1982, Liszewski 1975, Musiał 1986). It has to be emphasised that simultaneously with the cognitive and theoretical scientific activity in the field of land planning (Pączka and Retkiewicz 1983–1984, Musiał and Prochowski 1989) numerous applicable and methodological works (e.g. Liszewski 1971) were carried out. In the 1970s, the government ordered a number of experts' opinions on spatial structure of the textile industry in a few central European countries (mainly Poland) in the scope of assessing its location and opportunities for restructuring and development. Additionally, numerous analytical reports on living conditions in the cities of Łódź, Opole and Kielce Voivodships were prepared.

3.3. Main research streams after 1989

In 1989 Poland began the process of becoming politically independent from the USSR and returning to the market economy existing in Poland before WW II. The structural changes gave more autonomy to local governments and freed processes shaping socio-economic space. Not only did it change the conditions in which the local scientific world existed, but also opened new scientific fields to be explored. That also concerned socio-economic geography.

One of the areas where geographers, including the researchers from Łódź, could develop their interests was local economy. An important countrywide issue was land planning, zoning and training staff in this area. A valuable practice was to adopt Western patterns and planning experiences. In that spirit, a few nationwide and international conferences were organised at the Faculty of Geography in the 1990s. The biggest one was the 6th Association of European Schools of Planning Congress, organised in cooperation with a few other departments of the Łódź University. The congress's theme was Planning and Environment in Transforming Europe, and about 300 participants from 31 countries took part in it. The most valuable papers presented during the Congress were published in 1995 as a compilation in four volumes. Although some of the articles were discussing problems concerning territories from beyond Poland, and most of the authors represented foreign universities, it is worth mentioning some of the publications because of their importance for the urban planning in Poland, which was at that time turning away from centrally planned economy. Among the most prominent ones were: *Planning and Environment and Policy* (Marszał ed. 1995), *Planning and Socio-economic Development* (Domański and Marszał eds. 1995), *Redevelopment and Regeneration of Urban Areas. International Experiences* (Markowski and Marszał eds. 1995) and *Planning Education* (Marszał and Zipser eds. 1995).

Further engagement of the geographers from Łódź in the problem of local development and urban land use planning (supported

by other departments of the Łódź University and with a financial aid from the EU) resulted in cooperation with universities from Western Europe: France, Germany, Italy, Spain (The Tempus Programme). Its aim was to train staff, in order to meet the needs of the local economy, and to develop direct cooperation of academics and representatives of local authorities in central Poland.

Another important operation was establishing an institution called Ośrodek Europejskiej Polityki Przestrzennej i Rozwoju Lokalnego (European Research Centre for Local Development and Spatial Policy) in 1995 which organised a great number of seminars with prominent scientists and practitioners from Paris, Lyon, Berlin and Nottingham. The seminars created a platform for discussion and exchange of views regarding spatial economy, solutions introduced in European Union countries as well as potential and adapting opportunities of these solutions in Polish conditions. They also resulted in publishing a work called: *Problemy zagospodarowania przestrzeni miast. Wybrane zagadnienia z zakresu gospodarki lokalnej w świetle doświadczeń krajów Unii Europejskiej* (Problems of urban land-use planning. Selected questions of local economy in the view of the experience of European Union countries) (Marszał ed. 1996). The main aim of the publication was to support the newly established local governments, operating in unstable environment and inexperienced in performing according to democratic principles. All the authors whose papers were published there were foreign and all of them referred to examples of western European countries. Nevertheless, their remarks and information on land-use planning are in Polish conditions still valid and valuable (e.g. Clausen 1996, Graham and Galt 1996, Renard 1996, Rhind 1996).

Another compilation of works of a similar spirit was *Gospodarka przestrzenna i zarządzanie miastem. Z perspektywy doświadczeń krajów Unii Europejskiej* (Spatial economy and urban management. From the perspective of experiences of European Union countries) (Marszał ed. 1996a). In this case, the team of authors also consisted of foreign specialists (with one exception) who represented universities in

France, Germany and Switzerland which actively participated in implementing solutions related to urban land-use planning. The publication compiled articles which discussed questions of both general rules of urban planning and more specified problems related to local economy.

In the last decade of the 20th century, the new conditions of Polish economy lead to taking up research on spatial economy and spatial organisation in both central Poland and countrywide. They tackled problems on local level (e.g. Koter 1998), regional level (e.g. Michalski et al. 1991, Koter et al. 1993, Musiał 1995b), including issues related to introducing a new administrative division, and on a countrywide level (Liszewski 1991). A number of them were marked by planning approach (Markowski and Marszał 1996, Marszał ed. 1996c). These works were a continuation of the previous engagements of geographers from Łódź who were focused on questions important for the society and economy in Poland.

Research activities of that period were dominated by questions related to main economic problems of that time. They were oriented mainly at the problems of transformation and privatisation of the economy (Marszał and Pączka 1988, 1989, Liszewski 1990, 1994, 1997b, Pączka 1990, Pączka and Riley 1991, Michalski and Musiał 1992, Musiał and Pączka 1995, Musiał and Werwicki 1998, Werwicki 1999). A lot of attention was paid to economic activity functioning in new conditions, especially industrial activity which had entered a period of deep recession which was especially visible in Łódź, a typically industrial city (e.g. Marszał and Pączka 1988, 1989, Pączka 1992, Musiał and Pączka 1993, Pączka and Werwicki 1993, Liszewski and Young eds. 1997, Liszewski 1997c, Marczyńska-Witczak and Starzyńska 2002, Marszał and May 2002).

In the following years, concurrently with progressing stabilisation of the socio-economic situation in the country and consolidation of local authorities, a significant development in research on local development and urban land-use planning was observed. There were many important works which directly and indirectly (but with potential impact on the field) referred to questions related

to land-use planning, both theoretical and practical. Most of them were compilations of research papers such as: *Zagospodarowanie przestrzeni...* (Land use planning...) (Marszał ed. 2002), *Usługi rynkowe...* (Market-based services...) (Dzieciuchowicz ed. 2005), *Łódź – wybrane zagadnienia...* (Łódź – selected questions...) (Marszał ed. 2006), *Usługi nierynkowe...* (Non market-based services...) (Dzieciuchowicz ed. 2006), *Łódź monografia miasta* (Łódź – a monography of the city) (Liszewski ed. 2009b), *Lviv and Łódź...* (Habrel and Wojnarowska eds. 2013) as well as chapters in monographs and articles devoted to land-use planning in Łódź (e.g. Dzieciuchowicz 2000, Groeger 2002, Kulesza 2002b, Sobczyński and Wosiak 2002, Kulesza and Rykała 2003, Nalewajko and Nowak 2003, Ogrodowczyk 2004, Lamprecht and Marszał 2006, Marcińczak 2006, Milewska 2006, Ogrodowczyk 2006b, Borowska 2011 et al.) and other cities located in Central Poland (e.g. Kulesza 1995, 2002a, 2009, Kulesza and Walkiewicz 2002, Kulesza and Goździewicz 2006, Groeger 2009/2010).

An interesting publication was *Atlas miasta Łodzi* (Atlas of the city of Łódź) (Liszewski ed. 2002). The works on it were initiated by the Łódź City Council and engaged, among others, a few dozens of the Faculty of Geography staff members. *Atlas* consisted of 49 boards with over 150 maps, diagrams and thematic maps which served as a source of knowledge of the past, environmental conditions as well as social and economic situation of the city. It has been updated twice, in 2009 and 2012.

These days there are at least a few main streams of research in which the question of urban land-use planning and local development plays a crucial role. Among them, there are studies devoted to residential construction, technical infrastructure transport, industrial and tourist functions. As it has been already mentioned, the works were focused mainly on the city of Łódź, but also on its surroundings, understood in various ways (the suburban region, the Łódź Agglomeration, the Łódź Metropolitan Area) as well as on the area of Central Poland.

Among the research devoted to residential construction, worth mentioning are works of a general character, which bring up

the problem of housing in the context of structural changes on both local and countrywide levels (Marszał and Juraś 1998, Marszał 1999, 2000, Marszał and Milewska 2003, Marszał and Stawasz 2006) as well as case studies on selected cities in Poland, especially in its central part (Ogrodowczyk 2006a, b, 2011, Milewska and Ogrodowczyk 2006b, 2008), or on the Łódź Agglomeration and Łódź Metropolitan Area (Milewska 2002, Milewska and Ogrodowczyk 2006, Milewska-Osiecka 2010, Milewska-Osiecka and Ogrodowczyk 2011). Other research which fit in this trend are works devoted to e.g. housing conditions (e.g. Kaczmarek S. 1996a, b, 1997) and redevelopment of residential areas (Kozłowski 2005a, b, 2010).

The aims of the works are varied, e.g. the ones devoted to residential construction in Łódź and its neighbourhood resulted in creating models of agglomeration, which verified the thesis of relocating investment processes in construction into the borderlines of the examined territory and of spatial diversification in urban development (Milewska-Osiecka 2010) (Figure 3.1). The aim of the research carried out in smaller towns of the region was to analyse the conditions of development and discovering circumstances related to location of newly constructed residential buildings in small towns in Central Poland, as well as an attempt to define consequences (especially spatial ones) of erecting new constructions (Ogrodowczyk 2006a, 2008, 2011, Milewska and Ogrodowczyk 2006a).

Currently conducted studies are devoted e.g. to assessing and monitoring the processes of residential constructions in metropolitan areas.

In the recent years also studies devoted to the existence of industrial functions in a city have been developing. They concentrated mainly on changes in deprived urban areas of the city of Łódź, including industrial areas (Koter and Kulesza 2007, Kotlicka 2008, 2010, Latosińska 2010, Wojnarowska 2011, Kozłowski and Wojnarowska 2011) and changes in industrial areas of small towns in Central Poland which proved e.g. spatial principles in functional transformation of industrial areas (Lamprecht 2011) (Figure 3.2).

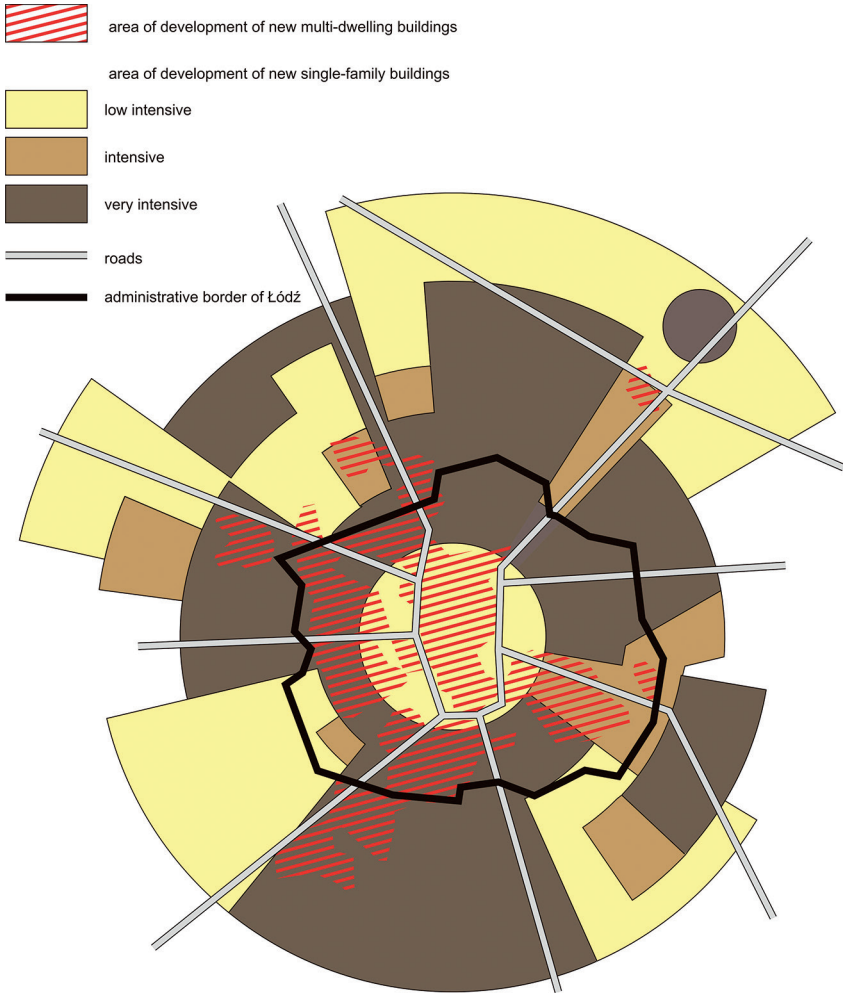


Figure 3.1. Model of spatial structure of new residential constructions in the Łódź Agglomeration

Source: elaboration based on K. Milewska-Osiecka (2010)

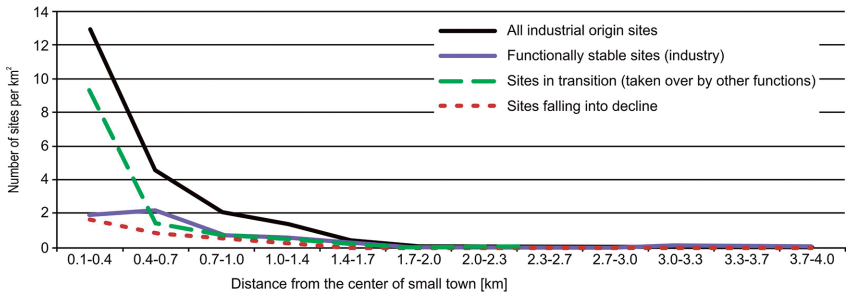


Figure 3.2. Spatial distribution of functional transformation of industrial areas in selected small towns in Central Poland (average value for a selected town)

Source: elaboration based on M. Lamprecht (2011)

Similar in their nature are papers tackling the problem of revitalisation of industrialised areas (Kaczmarek S. 2001, 2005, 2010a, Kaczmarek S. and Kaczmarek J. 2010, Kaczmarek S. et al. 2010b) and revitalisation of residential areas located in the close neighbourhood of factories (Bartosiewicz et al. 2009, Bartosiewicz and Kowara 2010).

Also many studies on tourism geography are carried out on a large scale. They began in the last decades of the 20th century when four seminars (in Poland in 1988 and 1992 and in France in 1989 and 1994) were organised in cooperation with the University of Aix-Provence. They were all dedicated to the research on the influence of tourism on urbanisation processes and to changes in geographical areas in both countries. Many new studies are devoted to the problem of tourist land use (e.g. Liszewski 2006a, b, Jakóbczyk-Gryszkiewicz et al. 2008).

Research dedicated to technical and municipal infrastructure and the question of transport is usually conducted in the frameworks of the previously mentioned works e.g. while examining small towns and metropolitan areas (e.g. *Infrastruktura techniczno-ekonomiczna...* [Technical and economic infrastructure...], Makięła and Marszał eds. 2005, Bartosiewicz and Turczyn 2008, Bartosiewicz 2010a, Bartosiewicz and Pielesiak 2010, 2012). One of the aims of

the research in the past few years has been assessing the scale, character and reasons of the current diversified condition of municipal infrastructure in urban-rural communes (Bartosiewicz 2010b).

It is worth noting that many scientific works which are currently conducted are of practical nature. Although their percentage is relatively low, they have been carried out incessantly since the very beginnings of the Department of Geography in Łódź. It is impossible to present all of them, as many have never been published, being used only as experts' opinions, recommendations, analysis and guidelines. What is more, there are strong ties between theoretical and practical approaches to the question of land use planning and it is impossible to unequivocally classify many of these works. Nevertheless, among the papers which refer to the problem of land use planning, certainly a few main groups can be distinguished. These works refer to current problems of spatial policy in local and supra-local levels, including the ones which directly refer to land planning documents (e.g. Milewska 2003b, Marszał 2004, Papińska 2004a, Bartosiewicz and Kowalski 2012), works which impact practical aspects of land use planning and land management (e.g. Marszał and Mirowska-Walas 2001, Papińska 1997, 2004b, c, d, 2007, Klima et al. 2006, 2008, 2009) and presenting results of research, which lay ground for many documents and land use planning decisions, especially in the scope of environmental conditions of human activity, and various types of human impact on natural environment (e.g. Bezkowska 2001, Jokiel 2002, Pielesiak 2012) (Figure 3.3).

3.4. Conclusions

Urban land-use planning is still one of the key questions in research conducted by the Faculty of Geography at the University of Łódź. The particular character of works conducted in Łódź derives from the strong emphasis which is put on their practical application; the basis of many publications is the need to solve emerging practical problems. It also means constant cooperation with local administration, urban planners and other people involved in the practical

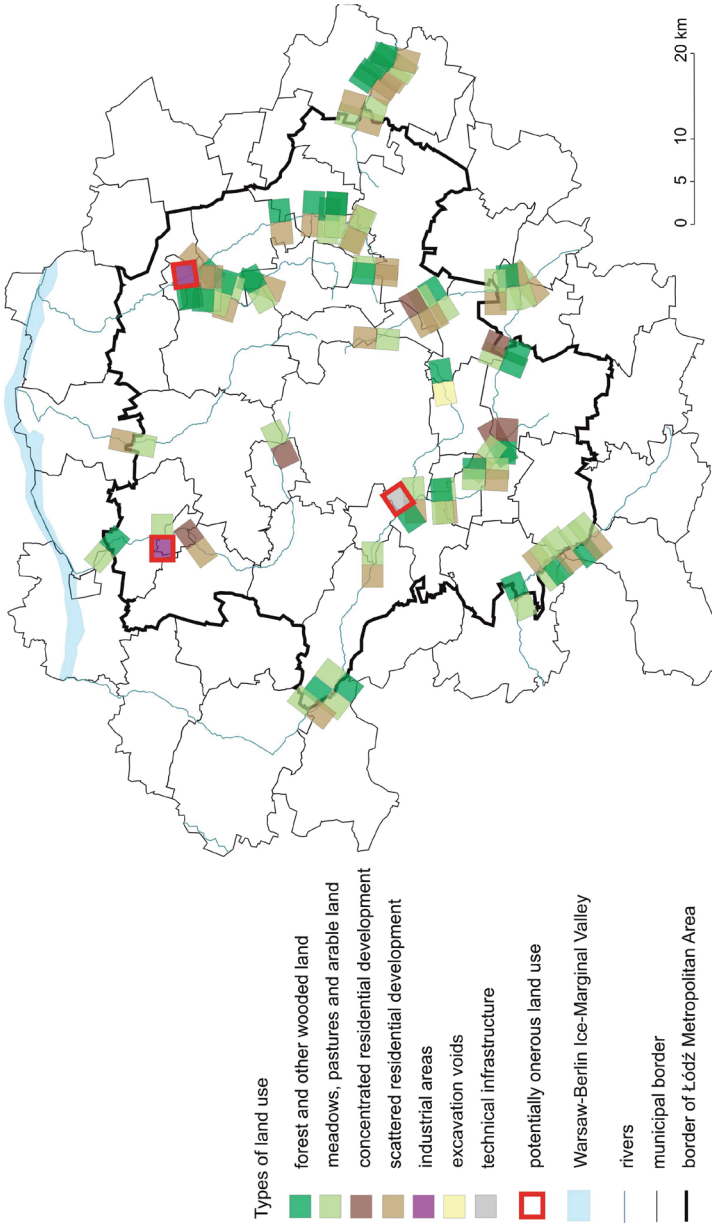


Figure 3.3. Conflict type of land use in the close neighbourhood of wildlife corridors on the borderline of the Łódź region – 2012

Source: elaboration based on I. Pielesiak (2012)

activity, which is easier thanks to the fact that many members of the local administration staff are graduates from the Faculty of Geography in Łódź.

A serious difficulty in preparing this chapter laid in choosing appropriate publications which, due to the limited capacity, were chosen subjectively and selectively, and were classified ambiguously. An indisputable gap was left in reference to the data and research results that had never been published. Nevertheless, they constitute a great number of works created by staff members of the Faculty of Geography, adding up to over 30%.¹ It is also worth mentioning that many studies have been carried out as responses to particular needs of certain organizations, or ordered by local or national administration, as well as state institutions involved in land-use planning in Poland. The cooperation is usually temporary, based on handling particular works and achieving specific goals. They result in preparing e.g. development strategies (e.g. in towns of Inowrocław and Uniejów), projects of new administrative division (dividing Łódź into local units, delimitation of the Łódź Voivodship), land use inventory (e.g. in Aleksandrów Łódzki), city revitalisation conceptions (e.g. Pabianice), experts' reports on changing administrative borders (Szadek, Skierniewice), cooperation of metropolitan areas (Łódź and Warsaw) and many more. Undoubtedly, the above proves the great value of the competences of the Faculty of Geography staff members.

References

Bartosiewicz B., 2010a, *Wpływ małego miasta na stan infrastruktury komunalnej na obszarach wiejskich – przykład gmin miejsko-wiejskich regionu łódzkiego*. (In:) Heffner K., Polko A. (eds.), *Transformacja funkcji miejskich w ośrodkach lokalnych*, AE, Katowice, pp. 75–90.

¹ In years 1950–1997 in the Institute of Economic Geography and Land Use Management within the Faculty of Geography of the University of Łódź, the percentage of unpublished works constituted 33% of total scientific works (Suliborski 1999).

- Bartosiewicz B., 2010b, *Zróżnicowanie i determinanty rozwoju infrastruktury komunalnej w regionie łódzkim – studium przypadków*, Wyd. UŁ, Łódź.
- Bartosiewicz B., Kowalski M., 2012, *Polityka przestrzenna w małych miastach*. (In:) Nowak M.J., Skotarczak T. (eds.), *Zarządzanie przestrzenią miasta*, CeDeWu, Warszawa, pp. 195–215.
- Bartosiewicz B., Kowara S., 2010, *Uwarunkowania procesu rewitalizacji zespołu zabytkowych domów rodzinnych w Łodzi*. (In:) Słodczyk J., Szafranek E. (eds.), *Koncepcje i instrumenty zarządzania procesami rozwoju i rewitalizacji miast*, Studia Miejskie, 1, pp. 359–372.
- Bartosiewicz B., Pielesiak I., 2010, *Technical infrastructure and transportation system in big cities*. (In:) Habrel M., Marszał T. (eds.), *Spatial Development of Polish and Ukrainian Big Cities at the Beginning of 21st Century*, Wyd. UŁ, Łódź, pp. 88–103.
- Bartosiewicz B., Pielesiak I., 2012, *Powiązania transportowe w Łódzkim Obszarze Metropolitalnym*. (In:) Bartosiewicz B., Marszał T., Pielesiak I. (eds.), *Spójność terytorialna Łódzkiego Obszaru Metropolitalnego*, Studia KPZK PAN, 147, pp. 105–137.
- Bartosiewicz B., Turczyn M., 2008, *Struktura rodzajowa i wielkościowa komunalnych inwestycji infrastrukturalnych oraz nowych inwestycji budowlanych i ich wpływ na kierunki rozwoju przestrzennego najmniejszych miast województwa łódzkiego*. (In:) Heffner K. (ed.), *Współczesne problemy rozwoju ośrodków lokalnych*, AE, Katowice, pp. 317–331.
- Bartosiewicz B., Wojnarowska A., Kowara S., 2009, *Spatial and functional conceptions of future development of the historical workers' housing estates – within the frame of regeneration process of Łódź post-industrial heritage*. (In:) Markowski T., Turała M. (eds.), *Theoretical and Practical Aspects of Urban Regional Development*, Studia Regionalia KPZK PAN, 24, pp. 181–194.
- Bezowska G., 2001, *Naturalne i antropogeniczne przemiany środowiska w zachodniej części Łodzi*. (In:) Balon J., German K. (eds.), *Przemiany środowiska przyrodniczego a jego funkcjonowanie*, Problemy Ekologii Krajobrazu, 10, Kraków, pp. 235–242.
- Borowska M., 2011, *Procesy budowlane w Łodzi w sytuacji braku miejscowych planów zagospodarowania przestrzennego*, Acta Scientiarum Polonorum, 10 (3), pp. 19–28.
- Clausen E., 1996, *Wycena nieruchomości oraz alokacja gruntów (restrukturyzacja terenu)*. (In:) Marszał T. (ed.), *Problemy zagospodarowania przestrzeni miast. Wybrane zagadnienia z zakresu gospodarki*

- lokalnej w świetle doświadczeń krajów Unii Europejskiej*, Wyd. UŁ, Łódź, pp. 48–53.
- Domański R., Marszał T. (eds.), 1995, *Planning and Socio-economic Development*, Wyd. UŁ, Łódź.
- Dzieciuchowicz J., 1979, *Kształtowanie warunków mieszkaniowych wielkiego miasta na przykładzie Łodzi*, Zeszyty Naukowe UŁ, Ser. II, 21, pp. 69–79.
- Dzieciuchowicz J., 2000, *Spatial structure and typology of co-operative housing in Łódź*. (In:) Dzieciuchowicz J. (ed.), *Contemporary Role of the Service Sector*, Przestrzeń – Społeczeństwo – Gospodarka. Studia i Materiały KGPIPP UŁ, 5, pp. 96–100.
- Dzieciuchowicz J. (ed.), 2005, *Usługi rynkowe w Łodzi w dobie transformacji*, Wyd. UŁ, Łódź.
- Dzieciuchowicz J. (ed.), 2006, *Usługi nierynkowe w przestrzeni miejskiej Łodzi*, Wyd. UŁ, Łódź.
- Dziegieć E., Liszewski S., 1984, *Zones suburbaines en tant que les terrains de récréation pour les habitants des grandes villes polonaises*, Problemy Turystyki, 2, pp. 11–21.
- Graham N., Galt V., 1996, *Rewitalizacja zaniedbanych dzielnic miejskich w Wielkiej Brytanii. Inicjatywa City Challenge*. (In:) Marszał T. (ed.), *Problemy zagospodarowania przestrzeni miast. Wybrane zagadnienia z zakresu gospodarki lokalnej w świetle doświadczeń krajów Unii Europejskiej*, Wyd. UŁ, Łódź.
- Groeger L., 2002, *Zagospodarowanie przestrzenne a wartość nieruchomości mieszkaniowych (na przykładzie Łodzi)*, Badania Naukowe. Wyższa Szkoła Umiejętności w Kielcach, 4, 219–226.
- Groeger L., 2009/2010, *Rzgów – zagospodarowanie przestrzenne nowego miasta w województwie łódzkim*, Acta Universitatis Lodziensis, Folia Geographica Socio-Oeconomica, 10, pp. 125–139.
- Habrel M., Wojnarowska A. (eds.), 2013, *Lviv and Łódź at the Turn of 20th Century. Spatial Development and Functional Structure of Urban Space*, Wyd. UŁ, Łódź.
- Jakóbczyk-Gryszkiewicz J., Marcińczak S., Tanaś S., Dyba W., 2008, *Zagospodarowanie terenów rekreacyjnych w Łodzi. Plany, perspektywy*, ŁTN, Łódź.
- Jokiel P., 2002, *Zagospodarowanie terenu i jego rola w obiegu wody na przykładzie małej zlewni w strefie podmiejskiej Łodzi*. (In:) Ciupa T., Kupczyk E., Suligowski R. (eds.), *Obieg wody w zmieniającym się środowisku*, Prace Instytutu Geografii Akademii Świętokrzyskiej, 7, pp. 95–112.

- Kaczmarek S., 1996a, *Przestrzeń miejska a warunki zamieszkania w Łodzi*. (In:) Domański R. (ed.), *Nowa generacja w badaniach gospodarki przestrzennej*, Biuletyn KPZK PAN, 174, pp. 351–373,
- Kaczmarek S., 1996b, *Struktura przestrzenna warunków zamieszkania w Łodzi*, Szlakami Nauki, 23, ŁTN, Łódź.
- Kaczmarek S., 1997, *Spatial differentiation of housing conditions and urban landscape in Łódź*. (In:) Liszewski S., Young C. (eds.), 1997, *A Comparative Study of Łódź and Manchester. Geographies of European Cities in Transition*, UŁ, Łódź, pp. 175–187.
- Kaczmarek S., 2001, *Rewitalizacja terenów poprzemysłowych. Nowy wymiar w rozwoju miast*, Wyd. UŁ, Łódź.
- Kaczmarek S., 2005, *The space of exchange: revitalisation of post-industrial areas in modern cities*. (In:) Murayama Y., Du G. (eds.), *Cities in Global Perspective: Diversity and Transition*, College of Tourism, Rikkyo University, IGU Urban Commission, Tokyo, pp. 270–278.
- Kaczmarek S., 2010, *Proces rewitalizacji terenów poprzemysłowych a organizacja przestrzeni miejskiej Łodzi*. (In:) Markowski T., Kaczmarek S., Olenderek J. (eds.), *Rewitalizacja terenów poprzemysłowych w Łodzi*, Studia KPZK PAN, 132, pp. 7–18.
- Kaczmarek S., Kaczmarek J., 2010, *Tereny poprzemysłowe w Łodzi jako element potencjału miasta*. (In:) Markowski T., Kaczmarek S., Olenderek J. (eds.), *Rewitalizacja terenów poprzemysłowych w Łodzi*, Studia KPZK PAN, 132, pp. 68–79.
- Kaczmarek S., Markowski T., Olenderek J., 2010b, *Rewitalizacja terenów poprzemysłowych w Łodzi*, Studia KPZK PAN, 132.
- Klima E., Janiszewska A., Rochmińska A., 2006, *Prognoza oddziaływania na środowisko Projektu Regionalnego Programu Operacyjnego Województwa Łódzkiego na lata 2007–2013*, Urząd Miasta, Łódź.
- Klima E., Janiszewska A., Rochmińska A., 2008, *Potencjalne skutki środowiskowe realizacji Regionalnego Programu Operacyjnego Województwa Mazowieckiego na lata 2007–2013 – na przykładzie priorytetu „Tworzenie warunków dla rozwoju potencjału innowacyjnego i przedsiębiorczości na Mazowszu”*, Acta Universitatis Lodzianensis, Folia Oeconomica, 221, pp. 15–28.
- Klima E., Janiszewska A., Rochmińska A., 2009, *Raport o oddziaływaniu na środowisko: Rozbudowa i modernizacja infrastruktury wodnościekowej w regionie Wielkich Jezior Mazurskich – masterplan dla Wielkich Jezior Mazurskich. Realizacja w gminie Świątajno, Świątajno*.

- Koter M., 1969, *Geneza układu przestrzennego Łodzi przemysłowej*, Prace Geograficzne IG PAN, 79.
- Koter M., 1975, *Struktura morfogenetyczna wielkiego miasta na przykładzie Łodzi*. (In:) *XIII Ogólnopolski Zjazd Polskiego Towarzystwa Geograficznego, Łódź, 28–30 czerwca. Tezy i streszczenia referatów*, PTG, UŁ, Łódź, pp. 53–56.
- Koter M., 1985, *Kształtowanie się strefy podmiejskiej w świetle badań historyczno-geograficznych*. (In:) *Pojęcia i metody badań strefy podmiejskiej*, Acta Universitatis Lodziensis, Folia Geographica, 5, pp. 61–73.
- Koter M., 1998, *Rozwój przestrzenny a rozwój urbanistyczny Łodzi*. (In:) Gorgul J., Wiśniewski M., *Studium uwarunkowań i kierunków zagospodarowania przestrzennego Łodzi*, t. 6, pp. 5–72.
- Koter M., Kulesza M., 2007, *Adaptation and revaluation of the former manufacturing buildings to new urban functions – example of Łódź, Poland*. (In:) *ISUF – International Seminar on Urban Form – Ouro Preto, Brazil*.
- Koter M., Liszewski S., Marszał T., Pączka S., 1993, *Man, environment and planning in the development of Łódź urban region*. (In:) Marszał T., Michalski W. (eds.), *Planning and Environment in the Łódź Region*, Kronika Miasta Łodzi, 1, pp. 9–33.
- Koter M., Wiktorowska D., 1974, *Przemiany morfologiczne śródmieścia Łodzi na przykładzie bloku urbanistycznego Piotrkowska–Moniuszki–Sienkiewicza–Tuwima*, Zeszyty Naukowe UŁ, Ser. II, 55, pp. 17–29.
- Koter M., Wiktorowska D., 1976, *Proces przemian morfologicznych śródmieścia Łodzi (w granicach byłej kolonii tkackiej) pod wpływem kształtowania się ogólnomiejskiego centrum usługowego*, Zeszyty Naukowe UŁ, Ser. II, 7, pp. 41–88.
- Kotlicka J., 1975a, *Łowicz – układ urbanistyczny miasta obiekty zabytkowe*. (In:) *Przewodnik wycieczek XIII Ogólnopolskiego Zjazdu Polskiego Towarzystwa Geograficznego, Łódź, 28–30 czerwca*, PTG, UŁ, Łódź, pp. 118–123.
- Kotlicka J., 1975b, *Piotrków Trybunalski – układ urbanistyczny miasta, huta szkła*. (In:) *Przewodnik wycieczek XIII Ogólnopolskiego Zjazdu Polskiego Towarzystwa Geograficznego, Łódź, 28–30 czerwca*, PTG, UŁ, Łódź, pp. 168–175.
- Kotlicka J., 2008, *Przemiany morfologiczne terenów przemysłowych Łodzi*, Szlakami Nauki, 36, ŁTN, Łódź.
- Kotlicka J., 2010, *Tereny przemysłowe Łodzi w XIX i XX wieku*. (In:) Liszewski S. (ed.), *Obszary metropolitalne we współczesnym środowisku geo-*

- graficznym, t. 1: 58. *Zjazd Polskiego Towarzystwa Geograficznego, Łódź, 8–12 września*, Wyd. Triada, Łódź, pp. 139–148.
- Kotlicka J., Pączka S., 1979, *Strukturalne i przestrzenne przeobrażenia kompleksu przemysłowego Łodzi*. (In:) Straszewicz L. (ed.), *Rola przemysłu w rozwoju miast i miasto jako baza działalności przemysłowej. Materiały konferencyjne*, Wyd. UŁ, Łódź, pp. 269–292.
- Kozłowski S. 2005a, *Możliwości modernizacji osiedli wielkopłytowych*. (In:) Marszał T. (ed.), *Gospodarka w przestrzeni polskich miast*, Biuletyn KPZK PAN, 216, pp. 127–143.
- Kozłowski S., 2005b, *Pozytywne przykłady modernizacji osiedli mieszkaniowych*. (In:) *Współczesne procesy urbanizacji i ich skutki. XVIII Konwersatorium Wiedzy o Mieście*, Wyd. UŁ, Łódź, pp. 341–350.
- Kozłowski S., 2010, *Przeszkody i bariery na drodze humanizacji osiedli*. (In:) Jażdżewska I. (ed.), *Osiedla blokowe w strukturze przestrzennej miast. XXIII Konwersatorium Wiedzy o Mieście*, UŁ, Łódź.
- Kozłowski S., Wojnarowska A., 2011, *Rewitalizacja zdegradowanych obszarów miejskich. Zagadnienia teoretyczne*, Wyd. UŁ, Łódź.
- Kulesza M., 1995, *Rozwój przestrzenny miasta Pabianic*. (In:) Badziak K. (ed.), *Pabianiciana*, Rada Miasta, Towarzystwo Przyjaciół Pabianic, PTH, Pabianice, pp. 3–25.
- Kulesza M., 2002a, *Uwagi na temat układu przestrzennego i struktury morfogenetycznej Turku*, *Rocznik Łódzki*, 49, pp. 73–92.
- Kulesza M., 2002b, *Zmiany w przestrzeni miejskiej wschodnich obszarów Łodzi po drugiej wojnie światowej*. (In:) Jażdżewska I. (ed.), *Współczesne formy osadnictwa miejskiego i ich przemiany. XV Konwersatorium Wiedzy o Mieście*, UŁ, PTG, ŁTN, Łódź, pp. 67–78.
- Kulesza M., 2009, *Ze studiów nad rozwojem urbanistycznym i morfologią miasta*. (In:) Lamprecht M., Marszał T. (eds.), *Skierniewice – struktura przestrzenna i uwarunkowania rozwoju*, Wyd. UŁ, Łódź, pp. 35–61.
- Kulesza M., Goździewicz E., 2006, *Rozwój przestrzenny Bełchatowa*, *Acta Universitatis Lodzensis, Folia Geographica Socio-Oeconomica*, 7, pp. 161–181.
- Kulesza M., Rykała A., 2003, *Organizacja przestrzenna wybranego fragmentu Łodzi – Rudy Pabianickiej, jako przykład zmian w użytkowaniu ziemi w końcu XX w.* (In:) Marszał T. (ed.), *Zagospodarowanie przestrzeni miejskiej Łodzi*, Biuletyn KPZK PAN, 203, pp. 45–59.
- Kulesza M., Rykała A., 2006, *Zmiany w użytkowaniu przestrzeni Starego Miasta w Łodzi w ostatnich dziesięcioleciach XX w. na przykładzie*

- obszaru dawnego getta żydowskiego.* (In:) Marszał T. (ed.), *Łódź. Wybrane zagadnienia zagospodarowania przestrzennego*, Wyd. UŁ, Łódź, pp. 7–30.
- Kulesza M., Walkiewicz A., 2002, *Rozwój przestrzenny nowego Miasta nad Pilicą*, Acta Universitatis Lodzensis, Folia Geographica Socio-Oeconomica, 4, pp. 67–89.
- Lamprecht M., 2011, *Przekształcenia funkcjonalne terenów o genezie przemysłowej w małych miastach Polski Środkowej.* (In:) Bartosiewicz B., Marszał T. (eds.), *Gospodarka małych miast z perspektywy 20 lat transformacji*, Wyd. UŁ, Łódź, pp. 9–26.
- Lamprecht M., Marszał T., 2006, *Ogrody działkowe w przestrzeni Łodzi.* (In:) Marszał T. (ed.), *Łódź. Wybrane zagadnienia zagospodarowania przestrzennego*, Wyd. UŁ, Łódź, pp. 69–82.
- Latosińska J., 2010, *Rozmieszczenie obszarów przemysłowych na terenie Łodzi i ich wartość kulturowa.* (In:) Markowski T., Kaczmarek S., Olen-derek J. (eds.), *Rewitalizacja terenów przemysłowych w Łodzi*, Studia KPZK PAN, 132, pp. 19–40.
- Liszewski S., 1971, *Studia inwentaryzacji urbanistycznej miast. Zakres i metody pracy*, Opolskie Roczniki Ekonomiczne, 3, pp. 257–261.
- Liszewski S., 1973, *Przestrzenny kształt Łódzkiej Aglomeracji Miejskiej i jej wewnętrzna struktura. Kryteria delimitacji.* (In:) *Ogólnopolska Konferencja nt. „Aglomeracja Łódzka na tle innych aglomeracji wielkomiejskich w Polsce”*, Łódź.
- Liszewski S., 1975, *Wolbórz – układ urbanistyczny i funkcje zdegradowanego miasta.* (In:) *Przewodnik wycieczek XIII Ogólnopolskiego Zjazdu Polskiego Towarzystwa Geograficznego*, PTG, UŁ, Łódź, pp. 161–166.
- Liszewski S., 1977, *Tereny miejskie a struktura przestrzenna Łodzi*, Zeszyty Naukowe UŁ.
- Liszewski S., 1980, *Użytkowanie ziemi jako kryterium strefy podmiejskiej.* (In:) *Pojęcia i metody badań strefy podmiejskiej. Materiały XIII Łódzkiej Konferencji Naukowej*, UŁ, Łódź.
- Liszewski S., 1984, *Strefa podmiejska jako przedmiot badań geograficznych.* (In:) *Procesy przemian i polityka kształtowania systemów osadniczych. V polsko-radzieckie seminarium geograficzne*, Nieborów.
- Liszewski S., 1987, *Le rôle l'industrie dans l'évolution et l'organisation de l'espace urbain.* (In:) Pączka S. (ed.), *Some Problems of Urban and Industrial Geography*, Acta Universitatis Lodziensis, Folia Geographica, 10, pp. 119–138.

- Liszewski S., 1990, *Organizacja przestrzenna w okresie przejścia od systemu scentralizowanego do systemu gospodarki rynkowej*, Biuletyn KPZK PAN, 149, pp. 131–150.
- Liszewski S., 1991, *Podział administracyjny kraju. Założenia i kryteria*, Biuletyn KPZK PAN, 156, pp. 63–77.
- Liszewski S., 1994, *O hipotezach przekształceń systemu osadniczego w Polsce w warunkach transformacji*, Biuletyn KPZK PAN, 167, pp. 97–101.
- Liszewski S., 1997a, *Functional and spatial changes in the industrial districts of the city of Łódź*. (In:) Liszewski S., Young C. (eds.), *A Comparative Study of Łódź and Manchester. Geographies of European Cities in Transition*, UŁ, Łódź, pp. 57–72.
- Liszewski S., 1997b, *Procesy transformacji gospodarki i zmiany struktury przestrzennej aglomeracji Łodzi*. (In:) Korcelli P. (ed.), *Agglomeracje miejskie w procesie transformacji*, Zeszyty Instytutu Geografii i Przestrzennego Zagospodarowania PAN, 46, pp. 5–21.
- Liszewski S., 1997c, *Przemiany funkcjonalne i przestrzenne terenów przemysłowych w Łodzi*. (In:) Korcelli P. (ed.), *Agglomeracje miejskie w procesie transformacji*, Zeszyty Instytutu Geografii i Przestrzennego Zagospodarowania PAN, 46, pp. 23–38.
- Liszewski S., 2006a, *Nowe przestrzenie turystyczne i rekreacyjne w Polsce i ich rola w rozwoju kraju i regionu*. (In:) Gołembski G. (ed.), *Turystyka w ujęciu podmiotowym i przestrzennym. Człowiek – przestrzeń – przedsiębiorstwo*, Wyd. AE, Poznań, pp. 113–125.
- Liszewski S., 2006b, *Urbanizacja turystyczna, nowa forma organizacji przestrzeni geograficznej*. (In:) Górz B. (ed.), *Urbanizacja i społeczeństwo*, Akademia Pedagogiczna, Kraków, pp. 165–177.
- Liszewski S. (ed.), 2002, *Atlas miasta Łodzi*, Urząd Miasta, Łódź.
- Liszewski S. (ed.), 2009a, *Atlas miasta Łodzi. Suplement 1*, Urząd Miasta, Łódź.
- Liszewski S. (ed.), 2009b, *Łódź. Monografia miasta*, ŁTN, Łódź.
- Liszewski S. (ed.), 2012, *Atlas miasta Łodzi. Suplement 2*, Urząd Miasta, Łódź.
- Liszewski S., Young C. (eds.), 1997, *A Comparative Study of Łódź and Manchester. Geographies of European Cities in Transition*, UŁ, Łódź.
- Majek E., Musiał W., 1978, *Stan zagospodarowania BOP w wyniku dotychczasowej realizacji inwestycji oraz problemy wymagające rozwiązania*, Studia Regionalne, 2, pp. 73–91.
- Makieła Z., Marszał T. (eds.), 2005, *Infrastruktura techniczno-ekonomiczna w obszarach metropolitalnych*, Biuletyn KPZK PAN, 222, Warszawa.

- Marcińczak S., 2006, *Przemiany struktury rezydencjonalnej miasta – Łódź w okresie transformacji ustrojowej (1988–2002)*. (In:) Marszał T., Stawasz D. (eds.), *Przestrzeń rezydencjonalna w miastach polskich*, Biuletyn KPZK PAN, 227, pp. 132–150.
- Marczyńska-Witczak E., Starzyńska W., 2002, *Procesy dezindustrializacji w aglomeracji łódzkiej w latach dziewięćdziesiątych*, *Acta Universitatis Lodziensis, Folia Geographica Socio-Oeconomica*, 4, pp. 25–32.
- Markowski T., Marszał T., 1996, *Problemy planowania przestrzennego w świetle doświadczeń europejskich*. (In:) Marszał T. (ed.), *Gospodarka przestrzenna i zarządzanie miastem. Z perspektywy doświadczeń krajów Unii Europejskiej*, Wyd. UŁ, Łódź, pp. 9–22.
- Markowski T., Marszał T. (eds.), 1995, *Redevelopment and Regeneration of Urban Areas. International Experiences*, Wyd. UŁ, Łódź.
- Marszał T., 1999, *Zróżnicowanie i kierunki rozwoju budownictwa mieszkaniowego w Polsce*. (In:) Marszał T. (ed.), *Budownictwo mieszkaniowe w latach 90. – zróżnicowanie przestrzenne i kierunki rozwoju*, Biuletyn KPZK PAN, 190, pp. 7–28.
- Marszał T., 2000, *Social and co-operative housing in Łódź – developments in the period of transition*. (In:) Marszał T. (ed.), *Local Economy and Urban Development in Poland*, Wyd. UŁ, Łódź, pp. 9–17.
- Marszał T., 2004, *Policy recommendations and implementation of local agenda 21 – the example of Łódź (Poland)*. (In:) Feitelson E. (ed.), *Advancing Sustainability at the Sub-national Level. The Potential and Limitations of Planning*, Ashgate, Jerusalem, pp. 115–126.
- Marszał T., Bartosiewicz B., Lamprecht M., Pielesiak I., 2013, *Uwarunkowania i kierunki rozwoju współpracy duopolitalnej Warszawa – Łódź*, niepublikowana ekspertyza wykonana na zlecenie Biura Strategii Miasta, Łódź.
- Marszał T., Juraś J., 1998, *The housing sector in Poland – new developments in the period of transition to a market economy*. (In:) Holt-Jensen A., Morrison N. (eds.), *Social Housing: International Comparison of Planning for the Weakest Social Groups*, *Geography in Bergen*, 3, pp. 127–142.
- Marszał T., May J., 2002, *Adaptation processes in Polish industry in conditions of the market economy, as exemplified by the city of Łódź*. (In:) Domański R. (ed.), *Cities and Regions in an Enlarging European Union*, *Studia Regionalia KPZK PAN*, 10, pp. 321–340.

- Marszał T., Milewska K., 2003, *Current trends in Poland's housing policy*. (In:) Weaver E. (ed.), *Recent Urban and Regional Developments in Poland and the Netherlands*, Nederlandse Geografische Studies, 319, pp. 67–77.
- Marszał T., Mirowska-Walas D., 2001, *Uwagi dotyczące wymogów kwalifikacyjnych planisty przestrzennego*, Wrocław 2000 Plus. Studia nad Strategią Miasta, 1 (37), pp. 18–26.
- Marszał T., Pączka S., 1988, *Processes of restructuring and modernization of industry as the research problem in economic geography*. (In:) *Restructuring of the Industry in Towns. Proceedings of the Conference*, Wyd. UŁ, Łódź, pp. 9–16.
- Marszał T., Pączka S., 1989, *Restructuring of industry in the Łódź Industrial Region*. (In:) *Restructuring of Industry in Industrial Regions. Proceedings of the Conference*, Wyd. UŁ, Łódź, pp. 8–18.
- Marszał T., Stawasz D., 2006, *Budownictwo mieszkaniowe w polskich miastach po 1990 r. – stan i trendy rozwoju*. (In:) Marszał T., Stawasz D. (eds.), *Przestrzeń rezydencjalna w miastach polskich*, Biuletyn KPZK PAN, 227, pp. 8–19.
- Marszał T. (ed.), 1995, *Planning and Environmental Policy*, Wyd. UŁ, Łódź.
- Marszał T. (ed.), 1996a, *Gospodarka przestrzenna i zarządzanie miastem. Z perspektywy doświadczeń krajów Unii Europejskiej*, Wyd. UŁ, Łódź.
- Marszał T. (ed.), 1996b, *Problemy zagospodarowania przestrzeni miast. Wybrane zagadnienia z zakresu gospodarki lokalnej w świetle doświadczeń krajów Unii Europejskiej*, Wyd. UŁ, Łódź.
- Marszał T. (ed.), 1996c, *Urban Space Management. The Case of Łódź*, Wyd. UŁ, Łódź.
- Marszał T. (ed.), 2002, *Zagospodarowanie przestrzeni miejskiej Łodzi*, Biuletyn KPZK PAN, 203.
- Marszał T. (ed.), 2006, *Łódź. Wybrane zagadnienia z zagospodarowania przestrzennego*, Wyd. UŁ, Łódź.
- Marszał T., Michalski W. (eds.), 1993, *Planning and Environment in the Łódź Region*, Kronika Miasta Łodzi, 1.
- Marszał T., Zipser T. (eds.), 1995, *Planning Education*, Wyd. UŁ, Łódź.
- Michalski W., Musiał W., 1992, *The consequences of the privatization processes in Central Poland*. (In:) *Processes and Consequences of the Changes in Production-service Sector in the Countries of Central-Eastern Europe in the Beginning of the Nineties of the 20th Century. Proceedings of the Conference*, Wyd. UŁ, Łódź, pp. 45–58.

- Michalski W., Musiał W., Śliwczyński A., 1991, *Województwo łódzkie w propozycjach nowego podziału administracyjnego Polski na województwa*, Kronika Miasta Łodzi, pp. 19–33.
- Milewska K., 2002, *Differences in the housing policy in the Łódź agglomeration*. (In:) Markowski T., Marszał T. (eds.), *Multipolar Patterns of Urban Development – Polish Perspective*, Biuletyn KPZK PAN, 201, pp. 91–108.
- Milewska K., 2003a, *Prawno-instytucjonalne uwarunkowania budownictwa mieszkaniowego i gospodarki przestrzennej na szczeblu lokalnym – wybrane przykłady*. (In:) Marszał T. (ed.), *Budownictwo w przestrzeni lokalnej*, Wyd. UŁ, Łódź, pp. 23–40.
- Milewska K., 2003b, *Problematyka budownictwa mieszkaniowego w studiach uwarunkowań i kierunków zagospodarowania przestrzennego (na przykładzie gmin aglomeracji łódzkiej)*. (In:) Marszał T. (ed.), *Zagospodarowanie przestrzeni miejskiej Łodzi*, Biuletyn KPZK PAN, 203, pp. 61–77.
- Milewska K., 2006, *Cmentarze w przestrzeni Łodzi*. (In:) Marszał T. (ed.), *Łódź. Wybrane zagadnienia z zagospodarowania przestrzennego*, Wyd. UŁ, Łódź, pp. 49–68.
- Milewska-Osiecka K., 2010, *Budownictwo mieszkaniowe aglomeracji łódzkiej (zróżnicowanie i struktura przestrzenna po 1994 r.)*, Wyd. UŁ, Łódź.
- Milewska K., Ogrodowczyk A., 2006a, *Budownictwo mieszkaniowe w małych miastach województwa łódzkiego*. (In:) Marszał T., Stawasz D. (eds.), *Przestrzeń rezydencjalna w miastach polskich*, Biuletyn KPZK PAN, 227, pp. 181–199.
- Milewska K., Ogrodowczyk A., 2006b, *Struktura budownictwa wielorodzinnego na obszarze Łodzi*. (In:) Marszał T., Stawasz D. (eds.), *Przestrzeń rezydencjalna w miastach polskich*, Biuletyn KPZK PAN, 227, pp. 90–113.
- Milewska K., Ogrodowczyk A., 2008, *Gospodarka mieszkaniowa w małych miastach województwa łódzkiego – wybrane przykłady*. (In:) Heffner K. (ed.), *Współczesne problemy rozwoju ośrodków lokalnych*, AE, Katowice, pp. 277–300.
- Milewska-Osiecka K., Ogrodowczyk A., 2011, *Development of housing construction in the suburban zone as a result of the stimulating impact of a big city – Łódź Agglomeration case study*. (In:) Marszał T. (ed.), *Urban Regions as Engines of Development*, Studia Regionalia KPZK PAN, 31, pp. 77–101.
- Musiał W., 1980, *Problemy realizacji zagospodarowania przestrzennego BOP*. (In:) *Podstawowe problemy zagospodarowania przestrzennego BOP. Materiały pokonferencyjne*, Wyd. PZiTB, TUP, pp. 14–19.

- Musiał W., 1986, *Zagospodarowanie przestrzenne*. (In:) Pilecki J. (ed.), *Bełchatów – wykorzystana szansa (Kopalnia Węgla Brunatnego)*, Poltegor, Wrocław.
- Musiał W., 1995a, *Obszary problemowe i szanse ich rozwoju*. (In:) *Region łódzki w dobie transformacji społeczno-gospodarczej*, CUP, BPR, PTG, Łódź, pp. 45–56.
- Musiał W., 1995b, *Polityka regionalna – priorytety i instrumenty*. (In:) *Region łódzki w dobie transformacji społeczno-gospodarczej*, CUP, BPR, PTG, Łódź, pp. 134–139.
- Musiał W., Gramatyka J., 1986, *Ogólna charakterystyka Zespołu Górniczo-Energetycznego „Bełchatów”*. (In:) *II Zjazd Geografów Polskich, Łódź, 11–13 września. Przewodnik wycieczek*, PAN, PTG, UŁ, Wyd. UŁ, Łódź, pp. 83–98.
- Musiał W., Pączka S., 1993, *Change of function of old industrial and major residential buildings in Łódź as one of the forms of restructuring of the city*. (In:) *Urban and Industrial Change in the New Economic Order in the Former Socialist Countries. Proceedings of the Conference*, Studia i Materiały, 2, pp. 68–75.
- Musiał W., Pączka S., 1995, *Bariery w procesach transformacji gospodarki na przełomie lat osiemdziesiątych i dziewięćdziesiątych w Makroregionie Polski Środkowej*. (In:) Liszewski S. (ed.), *Pięćdziesiąt lat geografii w Uniwersytecie Łódzkim*, Acta Universitatis Lodzianensis, Folia Geographica, 20, pp. 257–270.
- Musiał W., Prochowski Z., 1989, *Województwo łódzkie w aspekcie założeń planu przestrzennego zagospodarowania kraju do 2000 r.*, Przegląd Ekonomiczno-Społeczny m. Łodzi, 10.
- Musiał W., Święcicki L., 1975, *Koncepcja rozwoju Bełchatowskiego Okręgu Przemysłowego*. (In:) *XIII Ogólnopolski Zjazd Polskiego Towarzystwa Geograficznego, Łódź 28–30 czerwca. Tezy i streszczenia referatów*, PTG, UŁ, Łódź, pp. 22–26.
- Musiał W., Werwicki A., 1998, *Przemiany struktury przestrzenno-funkcjonalnej i więzi terytorialnych oraz diagnoza ładu przestrzennego Polski Środkowej i drogi jego korekty w przyszłości*. (In:) Werwicki A. (ed.), *Transformacja społeczno-ekonomiczna Polski Środkowej*, Wyd. UŁ, Łódź, pp. 277–282.
- Nalewajko J., Nowak A., 2003, *Stacje benzynowe jako element struktury przestrzennej Łodzi*. (In:) Marszał T. (ed.), *Zagospodarowanie przestrzeni miejskiej Łodzi*, Biuletyn KPZK PAN, 203, pp. 99–108.

- Niżnik A., 1981, *Wpływ budowy Zespołu Górniczo-Energetycznego Bełchatów na organizację przestrzeni geograficznej*, Czasopismo Geograficzne, 52 (3), pp. 285–296.
- Niżnik A., Pączka S., 1978, *Kierunki przemian struktury przestrzennej Bełchatowa*, Studia Regionalne, 2 (7), pp. 103–118.
- Niżnik A., Pączka S., 1979, *Bełchatowski Okręg Górniczo-Energetyczny*, Wyd. UŁ, Łódź.
- Niżnik A., Pączka S., 1984, *Niektóre problemy uprzemysłowienia i przemian ludnościowych na obszarze Bełchatowskiego Okręgu Przemysłowego*. (In:) *Ogólnopolski Zjazd Polskiego Towarzystwa Geograficznego. Referaty i postery*, PTG, UMCS, Lublin, pp. 27–47.
- Ogrodowczyk A., 2004, *Urbanizacja przestrzenna terenów włączonych do Łodzi w 1988 r. (przykład Andrzejowa i Mileszek)*. (In:) Heffner K., Marszał T. (eds.), *Środowiskowe uwarunkowania rozwoju lokalnego*, Wyd. UŁ, Łódź, pp.103–120.
- Ogrodowczyk A., 2006a, *Budownictwo mieszkaniowe jako element zagospodarowania przestrzeni miejskiej Tuszyńna*. (In:) Heffner K., Marszał T. (eds.), *Małe miasta – studium przypadków*, Wyd. UŁ, Łódź, pp. 129–142.
- Ogrodowczyk A., 2006b, *Budownictwo mieszkaniowe w strefie podmiejskiej Łodzi – przykład gminy Nowosolna*. (In:) Marszał T. (ed.), *Łódź. Wybrane zagadnienia zagospodarowania przestrzennego*, Wyd. UŁ, Łódź, pp. 213–227.
- Ogrodowczyk A., 2006c, *Dworzec Łódź Fabryczna jako element zagospodarowania przestrzeni miejskiej Łodzi*. (In:) Marszał T. (ed.), *Łódź. Wybrane zagadnienia zagospodarowania przestrzennego*, Wyd. UŁ, Łódź, pp. 101–112.
- Ogrodowczyk A., 2011, *Polityka przestrzenna a rozwój budownictwa mieszkaniowego po 1990 roku na przykładzie małych miast w województwie łódzkim*, Acta Universitatis Lodzianensis, Folia Geographica Socio-Oeconomica, 11, pp. 167–186.
- Papińska E., 1997, *Mapa sozologiczna jako źródło informacji o stanie środowiska przyrodniczego (na przykładzie arkusza Pabianice w skali 1:50 000)*. (In:) *Przemiany krajobrazu naturalnego Polski Środkowej Konferencja Naukowa Katedry Geografii Fizycznej Kompleksowej Uniwersytetu Łódzkiego i Polskiej Asocjacji Ekologii Krajobrazu, Łódź, 30–31 maja. Streszczenia referatów i komunikatów konferencyjnych*. Wyd. UŁ, Łódź, pp. 63–64.

- Papińska E., 2004a, *Opracowania ekofizjograficzne – podstawowe narzędzie ochrony środowiska w gminie. Ekowyzwania*, Gazeta Samorządu i Administracji, 10, pp. 6–7.
- Papińska E., 2004b, *Zawartość i etapy sporządzania opracowań ekofizjograficznych*, Gazeta Samorządu i Administracji, 18, pp. 54–55 (cz. 1), 19, pp. 50–51 (cz. 2).
- Papińska E., 2004c, *Znaczenie opracowań ekofizjograficznych dla dokumentów planistycznych*, Gazeta Samorządu i Administracji, 20, pp. 48–49.
- Papińska E., 2004d, *Źródła informacji ekofizjograficznej*, Gazeta Samorządu i Administracji, 15/16, pp. 80–81.
- Pączka S., 1985, *Obszar przyszłego Bełchatowskiego Okręgu Przemysłowego i problemy jego delimitacji*. (In:) Liszewski S. (ed.), *Zmiany w środowisku przyszłego Bełchatowskiego Okręgu Przemysłowego. Stan z okresu przedinwestycyjnego i wstępnej fazy pracy elektrowni*, PWN, Warszawa, pp. 26–36.
- Pączka S., 1990, *Changes in branch and spatial structures of the industry in Łódź industrial region and in Łódź agglomeration in the seventies and eighties*. (In:) *The Industry in Textile and Clothing Agglomerations in Poland and in the World. Problems of Restructuring. Proceedings of the Conference*, Wyd. UŁ, Łódź, pp. 32–54.
- Pączka S., 1992, *Some aspects of industrial and spatial changes in Łódź urban complex*. (In:) *Processes and Consequences of Changes in the Production-Service Sector in Central-Eastern European Countries in the Early 1990s. Proceedings of the Conference*, Studia i Materiały, 1, pp. 59–79.
- Pączka S., Retkiewicz H., 1983–1984, *Środkowy Makroregion Planistyczny*, Studia Regionalne, 7–8 (12–13), pp. 169–173.
- Pączka S., Riley R.C., 1991, *The move to the market economy: The Experience of the textile and clothing industry in Łódź, Poland*. (In:) *The Impact of Transition to a Market Economy in Countries of Central-Eastern Europe upon the Spatial Structure of International Economic Relations in the Manufacturing Sector. Proceedings of the Conference*, Wyd. UŁ, Łódź, pp. 43–49.
- Pączka S., Werwicki A., 1993, *Contemporary economic-geographical problems of manufacturing industry and urbanization resulting from processes of economic transformation in Central and East-European countries*. (In:) *Urban and Industrial Change in the New Economic Order in the Former Socialist Countries. Proceedings of the Conference*, Studia i Materiały, 2, pp. 9–15.

- Pielesiak I., 2012, *Insert*. (In:) Bartosiewicz B., Marszał T., Pielesiak I. (eds.), *Spójność terytorialna Łódzkiego Obszaru Metropolitalnego*, Studia KPZK PAN, 147.
- Renard V., 1996, *Rola opodatkowania ziemi i innych nieruchomości w realizacji polityki miejskiej*. (In:) Marszał T. (ed.), *Problemy zagospodarowania przestrzeni miast. Wybrane zagadnienia z zakresu gospodarki lokalnej w świetle doświadczeń krajów Unii Europejskiej*, Wyd. UŁ, Łódź, pp. 27–36.
- Rhind D., 1996, *Dlaczego GIS*. (In:) Marszał T. (ed.), *Problemy zagospodarowania przestrzeni miast. Wybrane zagadnienia z zakresu gospodarki lokalnej w świetle doświadczeń krajów Unii Europejskiej*, Wyd. UŁ, Łódź, pp. 104–113.
- Sobczyński M., Wosiak A., 2002, *Ugory miejskie, tereny zielone oraz inwestycje z ostatniej dekady XX w. w strukturze użytkowania ziemi dzielnicy pomocniczej Katedralna w Śródmieściu Łodzi*. (In:) Jażdżewska I. (ed.), *Współczesne formy osadnictwa miejskiego i ich przemiany. XV Konwersatorium Wiedzy o Mieście*, ŁTN, Łódź, pp. 79–90.
- Straszewicz L., 1954, *Strefa podmiejska Łodzi*, Przegląd Geograficzny, 26 (4), pp. 182–197.
- Straszewicz L., 1955, *Strefa podmiejska jako problem urbanistyczny*, Miasto, 12 (62), 29–30.
- Straszewicz L., 1957, *Problemy rolnicze strefy podmiejskiej Łodzi*, Przegląd Geograficzny, 29 (1), pp. 87–110.
- Straszewicz L., 1963, *Problèmes urbains et industriels en Pologne*, Revue de Géographie de l'Est, 3 (3), pp. 299–306.
- Straszewicz L., 1970, *Rola przemysłu w rozwoju sieci miast w Polsce*, Zeszyty Naukowe UŁ, Ser. II, 38, pp. 3–19.
- Straszewicz L., 1977, *Centra miejskie jako temat zainteresowań geografów*. (In:) Straszewicz L. (ed.), *Niektóre problemy teoretyczne z geografii miast. Materiały konferencyjne*, Wyd. UŁ, Łódź, pp. 1–4.
- Straszewicz L., 1978, *Los problemas del crecimiento de las ciudades*, Estudios Geográficos, 39 (152), pp. 419–425.
- Straszewicz L., 1979, *Udział przemysłu w kształtowaniu przestrzeni miejskiej*. (In:) Straszewicz L. (ed.), *Rola przemysłu w rozwoju miast i miasto jako baza działalności przemysłowej. Materiały konferencyjne*. Wyd. UŁ, Łódź, pp. 11–19.
- Straszewicz L., 1980, *Strefa podmiejska. Pojęcia i definicje*. (In:) *Pojęcia i metody badań strefy podmiejskiej* Materiały XIII Łódzkiej Konferencji Naukowej, UŁ, Łódź, pp. 1–17.

- Straszewicz L., 1982, *Centr goroda – termin, geografičeskaya problema-tyka, issledovatel'skaja tematika*. (In:) *Problemy geografii naseleniya i prostranstvennoj organizacii*, Izd. Tbiliskogo Universiteta, Tbilisi, pp. 31–43.
- Straszewicz L., Suliborski A. (eds.), 1982, *Sieradz – studia nad organizacją przestrzeni miasta*, Folia Geographica, 1.
- Suliborski A., 1976, *Środowisko mieszkaniowe miasta jako przedmiot badań geografii osadnictwa*, Zeszyty Naukowe UŁ, Ser. II, 7, pp. 123–135.
- Suliborski A., 1985, *Delimitacja strefy podmiejskiej Łodzi. Analiza pojęć i założeń metodologicznych*. (In:) *Pojęcia i metody badań strefy podmiejskiej*, Acta Universitatis Lodzianensis, Folia Geographica, 5, pp. 213–229.
- Suliborski A., 1999, *Prace naukowo badawcze poświęcone regionowi łódzkiemu wykonane w IGEiOP UŁ*. (In:) Matczak A. (ed.), *Działalność naukowo-badawcza Instytutu Geografii Ekonomicznej i Organizacji Przestrzeni Uniwersytetu Łódzkiego do 1999 r.*, Wyd. UŁ, Łódź, pp. 37–46.
- Werwicki A., 1973a, *Model struktury przestrzennej polskiego średniego miasta*, Przegląd Geograficzny, 45, pp. 373–383.
- Werwicki A., 1973b, *Struktura przestrzenna średnich miast ośrodków wojewódzkich w Polsce*, Prace Geograficzne IG PAN, 101.
- Werwicki A., 1974, *A model of the international structure of the medium-sized Polish city*, Geographia Polonica, 28, pp. 117–125.
- Werwicki A., 1977, *Dzielnice śródmiejskie miast w Polsce*. (In:) Straszewicz L. (ed.), *Niektóre problemy teoretyczne z geografii miast. Materiały konferencyjne*, Wyd. UŁ, Łódź.
- Werwicki A., 1979, *The internal structure of Polish towns*. (In:) French R.A., Ian Hamilton F.E. (eds.), *The Socialist City: Spatial Structure and Urban Policy*, Wiley, Chichester et al., pp. 335–348.
- Werwicki A., 1999, *Badania nad transformacją społeczno-ekonomiczną Polski Środkowej*. (In:) *Nauki geograficzne a edukacja społeczeństwa. T. 2: Region łódzki. Materiały XLVIII Zjazdu Polskiego Towarzystwa Geograficznego, Łódź, 9–11 września*, Grotesk, Łódź, pp. 65–68.
- Wojnarowska A., 2011, *Rewitalizacja zdegradowanych obszarów miejskich. Przykłady praktyczne*, Wyd. UŁ, Łódź.