

*Agnieszka Owczarczyk**

BEZROBOCIE A ZATRUDNIENIE W MAŁYCH I ŚREDNICH PRZEDSIĘBIORSTWACH W POLSCE W LATACH 1998–2007

WSTĘP

Małe i średnie przedsiębiorstwa (MSP) stanowią podstawę wszystkich współczesnych gospodarek, to głównie firmom z tego sektora poszczególne państwa zawdzięczają swój wzrost i rozwój. Wpływ małych i średnich przedsiębiorstw na gospodarkę jest szczególnie widoczny w zakresie polityki zatrudnienia. Zwłaszcza w okresie, kiedy wiele krajów europejskich walczy z wysoką stopą bezrobocia, najważniejszą zaletą sektora MSP oraz nowo powstających przedsiębiorstw jest to, że stanowią one największe źródło nowych miejsc pracy. Są praktycznie jedynym sektorem gospodarki generującym netto miejsca pracy, podczas gdy inne sektory raczej redukują zatrudnienie niż tworzą nowe miejsca pracy. To właśnie małe i średnie firmy, a nie duże „molochoy” stworzyły po 1989 r. najwięcej nowych miejsc pracy, dając zatrudnienie pracownikom upadających wielkich, socjalistycznych przedsiębiorstw¹. Można powiedzieć, że zdolność zatrudnieniowa współczesnej polskiej gospodarki jest zdeterminowana głównie przez przedsiębiorczość i małe podmioty². Biorąc powyższe pod uwagę za cel artykułu przyjęto zbadanie tendencji zatrudnienia w małych i średnich przedsiębiorstwach w Polsce w latach 1998–2007 oraz ustalenie statystycznych zależności między stopą bezrobocia a dynamiką zatrudnienia w małych i średnich przedsiębiorstwach.

Artykuł składa się z trzech części. W części pierwszej scharakteryzowano bezrobocie w Polsce, w drugiej przedstawiono zmiany ilościowe zatrudnienia w sektorze MSP, a w ostatniej zbadano współzależność bezrobocia i zatrudnienia w badanych firmach za pomocą współczynnika korelacji.

* Dr, starszy wykładowca, Katedra Ekonomii, Zarządzania i Inżynierii Produkcji, Wyższa Szkoła Ekonomii i Administracji w Bytomiu.

¹ M. Muranowicz, *Małe firmy traktowane są po macoszemu. Fundacja małych i średnich przedsiębiorstw*, www.egospodarka.pl (10.07.2007).

² M. Kabaj, *Promowanie zatrudnienia przez rozwój małych i średnich przedsiębiorstw*, [w:] *Małe i średnie przedsiębiorstwa w gospodarce*, Klich J. (red.), Instytut Spraw Publicznych, Warszawa 2000, s. 106.

OGÓLNA CHARAKTERYSTYKA BEZROBOCIA

Zjawisko bezrobocia od dawna pozostaje w zainteresowaniu ekonomistów. Zostało ono zauważone już w okresie ekonomii klasycznej, kiedy to do jego określenia używano terminu „nadmiar ludności”. W połowie lat dziewięćdziesiątych XIX wieku pojęcie bezrobocia w sensie przymusowej bezczynności zawodowej wprowadził angielski ekonomista J. A. Hobson. Chociaż od czasów Hobsona bezrobocie jest kluczowym problemem społecznym, ekonomicznym i politycznym, to definicja tego zjawiska nadal budzi wiele kontrowersji. We współczesnej literaturze ekonomicznej podkreśla się zazwyczaj trzy cechy osób bezrobotnych: pozostawanie bez pracy, poszukiwanie pracy i gotowość do pracy³. W związku z tym bezrobocie jest określonym stanem na rynku pracy, w którym podaź realnych zasobów siły roboczej przewyższa popyt na nie, co oznacza, że na rynku pracy znajduje się grupa ludności w wieku produkcyjnym zdolna do pracy i chcąca pracować za odpowiednim wynagrodzeniem, a nie mogąca tej pracy otrzymać⁴.

Z bezrobociem ściśle wiąże się pojęcie osoby bezrobotnej, za którą dla potrzeb badania BAEL uważa się osobę w wieku 15 lat i więcej, gotową do podjęcia pracy, nie pracującą w ciągu badanego tygodnia, cztery tygodnie aktywnie poszukującą pracy oraz osoby, które znalazły pracę i czekają na jej rozpoczęcie (do 30 dni)⁵. Zgodnie z art. 2 ust. 2 pkt 2 Ustawy z dnia 20 kwietnia 2004 r. o promocji zatrudnienia i instytucjach rynku pracy pod pojęciem bezrobotnego należy rozumieć osobę (...) niezatrudnioną i niewykonującą innej pracy zarobkowej, zdolną i gotową do podjęcia zatrudnienia w pełnym wymiarze czasu pracy obowiązującym w danym zawodzie lub służbie albo innej pracy zarobkowej (...), zarejestrowaną we właściwym dla miejsca zameldowania stałego lub czasowego powiatowym urzędzie pracy oraz poszukującą zatrudnienia lub innej pracy zarobkowej (...)⁶. Wszystkie osoby zarejestrowane przez urzędy pracy w ten sposób tworzą tzw. bezrobocie rejestrowane, którego podstawowym miernikiem jest stopa bezrobocia, obliczana jako procentowy udział liczby bezrobotnych w liczbie cywilnej ludności aktywnej zawodowo.

Na polski rynek pracy silnie oddziałują uwarunkowania makroekonomiczne, które wywarły wiele pozytywnych zmian w latach 2004–2007. Jednak mimo

³ E. Kwiatkowski, *Bezrobocie. Podstawy teoretyczne*, Wydawnictwo Naukowe PWN, Warszawa 2007, s. 13.

⁴ D. Kotlorz (red.), *Ekonomia rynku pracy*, Akademia Ekonomiczna w Katowicach, Katowice 2007, s. 25.

⁵ B. Ptaszyńska, *Transformacja systemowa a transformacyjne bezrobocie strukturalne w Polsce*, Wydawnictwo Wyższej Szkoły Bankowej w Poznaniu, Poznań 2006, s. 27.

⁶ Ustawa z dnia 20 kwietnia 2004 r. o promocji zatrudnienia i instytucjach rynku pracy (Dz.U. Nr 99, poz. 1001 oraz późniejszy Dz.U. Nr 69, poz. 415, Nr 70 poz. 416 z 2008 r.).

tych zmian polski rynek pracy w stosunku do rynków europejskich charakteryzuje się najniższym poziomem zatrudnienia i aktywności zawodowej oraz najwyższym wskaźnikiem bezrobocia. Jak wskazuje S. Borkowska, o ile bezrobocie w UE ma charakter koniunkturalny, to w Polsce strukturalny⁷. Jest ono zdeterminowane przede wszystkim przez dysproporcje rozwojowe w układzie sektorowym oraz przestrzennym, jak również przez niedostosowanie podaży pracy do popytu na nią.

Tabela 1

Stopa bezrobocia wg województw w latach 1998–2007 – stan w dniu 31.12. (w %)

	1998*	1999	2000	2001	2002	2003	2004	2005	2006	2007
POLSKA	10,4	13,1	15,1	17,5	18,0	20,0	19,0	17,6	14,8	11,4
Dolnośląskie	12,8	16,0	18,4	21,5	22,4	23,8	22,4	20,6	16,6	11,8
Kujawsko-pomorskie	13,9	16,9	19,2	21,9	22,5	24,6	23,6	22,3	19,2	15,2
Lubelskie	10,3	12,9	14,0	15,7	15,7	18,7	17,8	17,0	15,5	13,0
Lubuskie	13,2	17,5	21,3	24,4	26,0	27,5	25,6	23,0	19,0	14,2
Łódzkie	11,4	14,3	16,3	18,1	18,4	20,7	19,5	17,9	14,7	11,5
Małopolskie	7,6	10,2	12,2	14,1	13,8	16,0	15,0	13,8	11,3	8,8
Mazowieckie	7,6	9,5	10,8	13,0	13,8	15,4	14,7	13,8	11,8	9,2
Opolskie	10,5	13,2	15,7	18,2	19,4	21,4	20,0	18,7	16,2	12,0
Podkarpackie	12,3	14,5	16,2	17,4	16,9	20,2	19,1	18,5	16,4	14,4
Podlaskie	10,8	12,5	13,8	15,1	15,1	16,9	16,1	15,6	13,3	10,7
Pomorskie	11,0	13,8	16,6	19,6	21,3	22,4	21,4	19,2	15,3	10,9
Śląskie	7,3	10,4	12,9	15,7	16,5	17,6	16,9	15,5	12,7	9,3
Świętokrzyskie	12,1	15,1	16,6	18,4	18,5	22,0	22,0	20,6	17,7	15,1
Warmińsko-mazurskie	19,7	22,4	25,8	28,9	28,9	30,3	29,2	27,2	23,6	19,0
Wielkopolskie	8,0	10,5	12,5	15,4	15,9	17,1	15,9	14,6	11,7	8,0
Zachodnio-pomorskie	13,9	18,1	20,8	24,7	26,6	28,4	27,5	25,6	21,5	16,6

Źródło: opracowanie własne na podstawie danych GUS: Roczniki Statystyczne Pracy za lata 1998–2006, Bezrobocie rejestrowane I-IV kwartał 2007 r.

* Uwaga: za rok 1998 w danych źródłowych GUS liczby podano wg stanu przed i po wprowadzeniu nowego podziału terytorialnego Polski.

⁷ S. Borkowska (red.), *Polski rynek pracy wobec integracji europejskiej*, Raport IPiSS. Zeszyt nr 24, Warszawa 2003, s. 55.

Tabela 2

**Bezrobotni zarejestrowani w Urzędach Pracy wg województw
w latach 1998–2007 – stan w dniu 31.12. (w tys.)**

	1998*	1999	2000	2001	2002	2003	2004	2005	2006	2007
POLSKA	1831,4	2349,8	2702,6	3115,1	3217,0	3175,7	2999,6	2773,0	2309,4	1746,6
Dolnośląskie	160,5	203,4	231,7	267,4	279,3	278,3	257,1	233,4	185,4	127,5
Kujawsko-pomorskie	128,2	156,3	181,2	205,2	211,6	212,1	199,6	188,0	160,1	123,2
Lubelskie	117,1	148,1	159,7	179,0	178,9	174,5	164,8	156,8	141,8	118,1
Lubuskie	54,2	74,7	89,1	102,2	109,6	108,0	99,4	89,2	72,8	52,3
Łódzkie	144,3	182,5	208,1	230,6	234,9	233,1	218,3	198,4	160,7	123,1
Małopolskie	114,5	158,2	185,2	213,1	208,2	208,0	193,6	178,1	145,3	112,6
Mazowieckie	195,9	249,2	289,9	346,1	368,9	363,6	352,9	332,5	285,6	219,9
Opolskie	46,1	59,5	69,3	78,6	83,4	81,6	74,6	69,4	60,1	43,3
Podkarpackie	137,4	164,7	182,2	195,2	187,5	182,5	170,3	164,0	145,2	126,4
Podlaskie	62,8	72,8	79,2	86,5	86,1	81,3	76,1	73,2	61,8	48,8
Pomorskie	93,7	124,7	147,2	175,7	191,8	191,5	179,7	159,9	126,0	86,9
Śląskie	150,2	210,3	259,8	313,4	330,2	325,5	309,7	281,3	229,8	166,0
Świętokrzyskie	84,8	107,5	118,5	131,1	131,3	126,5	126,3	117,8	99,4	83,3
Warmińsko-mazurskie	119,5	142,4	158,2	178,4	176,6	170,4	162,4	150,9	127,6	99,0
Wielkopolskie	121,5	164,6	193,3	237,3	249,2	247,9	232,3	211,4	169,1	112,8
Zachodnio-pomorskie	100,6	130,9	150,1	175,3	189,6	190,9	182,7	168,8	138,9	103,2

Źródło: jak do tabeli 1.

Analizując wyniki zawarte w tabeli 1 i 2 oraz inne dane GUS, zauważyć można trzy wyraźne okresy na rynku pracy pod względem poziomu bezrobocia. Po redukcji poziomu bezrobocia w latach 1994–1997 nastąpił powrót do negatywnych tendencji na rynku pracy (sprzed 1993 r.⁸) trwający aż do końca 2003 r. Pod koniec 2003 r. było zarejestrowanych w Polsce 3175,7 tys. bezrobotnych, w tym osoby poprzednio pracujące stanowiły prawie 76%. Po tym okresie liczba bezrobotnych zaczęła maleć z 3175,7 tys. w 2003 r. do 1746,6 tys. na koniec 2007 r. Łącznie liczba osób pozostających bez pracy

⁸ Recesję gospodarczą jako przyczynę spadku popytu na pracę szerzej opisuje D. Kotlorz, *Zatrudnienie w procesie przemian polskiej gospodarki*, Prace naukowe. Akademia Ekonomiczna w Katowicach, Katowice 1999, s. 29-34.

zmałała w tym okresie o 1470,4 tys., czyli o ponad 45%. Tym samym zmniejszyła się stopa bezrobocia z 20% na 11,4%.

Jedną z najważniejszych cech polskiego bezrobocia okresu transformacji systemowej jest jego zróżnicowanie przestrzenne. W latach 1998–2007 najwyższe stopy bezrobocia odnotowano na Pomorzu Zachodnim i Mazurach, najniższe na Mazowszu i w Małopolsce. Znajduje to wyraz w dużych różnicach w wysokości stopy bezrobocia między województwami np. mazowieckim i warmińsko-mazurskim. Zróżnicowanie natężenia bezrobocia mierzone stosunkiem stopy bezrobocia między województwem o najwyższej i najniższej stopie w 2001 r. (najwyższa spośród badanych lat) wynosi 15,9%, przy stopie bezrobocia dla Polski wynoszącej 17,5%. Ponadto analizując bezrobocie pod względem liczby osób pozostających bez pracy, stwierdzono, że kształtuje się ona analogicznie do ilości osób zamieszkujących poszczególne województwa (tabela 2). Najwięcej ludności zamieszkuje województwo mazowieckie i tam odnotowano również największą liczbę bezrobotnych. Podobnie sytuacja wygląda w województwie śląskim.

ZATRUDNIENIE W SEKTORZE MAŁYCH I ŚREDNICH PRZEDSIĘBIORSTW

Na rynku pracy, podobnie jak na każdym innym rynku, można wyodrębnić stronę popytową i stronę podażową. Stronę popytową rynku pracy reprezentują pracodawcy, którzy zgłaszają zapotrzebowanie na usługi siły roboczej, a podażową gospodarstwa domowe, oferujące usługi siły roboczej⁹. Kształtowanie się popytu na zasoby siły roboczej zależy od możliwości absorpcji tych zasobów przez gospodarkę narodową, charakteryzującą się pewną określoną chłonnością zasobów pracy, determinującą podaż miejsc pracy w różnych działach i gałęziach gospodarki¹⁰. W gospodarce rynkowej decydujące znaczenie dla wzrostu popytu ma pracę ma sektor prywatny, zwłaszcza małe i średnie przedsiębiorstwa, w których można liczyć na przyrost miejsc pracy i związane z tym przyjęcia do pracy¹¹. W Polsce, podobnie jak w Europie, zdecydowana większość przedsiębiorstw należy do sektora MSP, zatrudniającego: do 9 osób (mikro), 10-49 osób (małe), 50-249 osób (średnie).

⁹ W. Kwiatkowska, *Zmiany strukturalne na rynku pracy w Polsce*, Wydawnictwo Uniwersytetu Łódzkiego, Łódź 2007, s. 10.

¹⁰ D. Kotlorz, *Podstawowe pojęcia*, [w:] *Ekonomia rynku...*, *op. cit.*, s. 14-15; D. Kotlorz, *Spoleczno-ekonomiczne kwestie polskiego rynku pracy w latach dziewięćdziesiątych*, [w:] *Rynek pracy w teorii i praktyce*, Kotlorz D., Zagóra-Jonszt U. (red.), Prace naukowe, Akademia Ekonomiczna w Katowicach, Katowice 1998, s. 74-75.

¹¹ B. Ptaszyńska, *Transformacja systemowa...*, *op. cit.*, s. 22.

Ich udział w przedsiębiorstwach ogółem kształtuje się na poziomie ponad 99%. Analizując sektor małych i średnich przedsiębiorstw należy zwrócić uwagę na jego nierównomierne rozmieszczenie na terenie Polski. Aż 25% aktywnych małych firm jest skoncentrowana na 6% powierzchni kraju, a kolejnych 25% na 17% terytorium. Oznacza to, że połowa wszystkich MSP zlokalizowana jest na zaledwie ¼ powierzchni całej Polski skoncentrowanej wokół dużych aglomeracji miejskich oraz w okręgach o dobrze rozwiniętym i zróżnicowanym przemyśle (Gdańsk, Kraków, Poznań, Wrocław, Warszawa) stanowiących tzw. tereny silnego wzrostu przedsiębiorczości. Tereny te charakteryzują się wyższym niż przeciętny poziomem PKB per capita, innowacyjności, efektywności gospodarowania, udziałem inwestycji zagranicznych, wysokim wskaźnikiem prywatyzacji oraz niską stopą bezrobocia¹².

Tabela 3

Pracujący ogółem oraz pracujący w poszczególnych rodzajach przedsiębiorstw w latach 1998–2007 – stan na dzień 31.12. (w tys.)

Rok	Pracujący ogółem	Przedsiębiorstwa ogółem	Przedsiębiorstwa MSP	Mikro (0-9)	Małe (10-49)	Średnie (50-249)	Ponad 250
1998	16267,1	11346,1	7092,6	2885,2	1723,7	2483,7	4253,4
1999	16008,9	11148,0	7151,7	2882,9	1712,9	2556,0	3996,3
2000	15488,8	10782,1	7062,0	2826,1	1715,5	2520,4	3720,2
2001	14995,6	10344,7	6943,3	2624,0	1969,7	2349,6	3401,4
2002	14923,7	10290,2	7006,2	2816,7	1909,2	2280,3	3284,9
2003	12640,7	10158,0	6941,2	2778,7	1908,1	2254,4	3216,8
2004	12720,2	10238,3	6937,5	2773,8	1925,8	2268,0	3270,8
2005	12890,7	10402,2	7056,3	2775,4	1978,6	2302,2	3346,0
2006	13220,0	10729,9	7238,9	2900,2	1985,9	2352,8	3491,0
2007	15538,0	11276,5	7572,5	3107,3	2028,4	2436,8	3704,0

Źródło: opracowanie własne na podstawie danych GUS: Pracujący w gospodarce narodowej w 2007 r., Roczniki Statystyczne Pracy za lata 1998–2006 oraz PARP: Raporty o stanie sektora małych i średnich przedsiębiorstw w Polsce za lata 1998–2007, Pracujący w gospodarce narodowej za lata 2005–2007 (źródła niepublikowane).

Liczbę pracujących ogółem oraz w podmiotach zatrudniających do 249 osób (oprócz rolnictwa, leśnictwa, rybołówstwa i rybactwa) w latach 1998–2007

¹² K. B. Matusiak, *Przedsiębiorczość i innowacyjność małych i średnich firm*, [w:] *Nadzieja rynku pracy. Małe i średnie przedsiębiorstwa w gospodarce*, Klichaj J. (red.), Instytut Spraw Publicznych, Warszawa 2000, s. 132.

przedstawia tabela 3. Najniższy udział pracujących w MSP ogółem oraz w samych mikroprzedsiębiorstwach odnotowano w 2004 r. Podczas, gdy przedsiębiorstwa małe zatrudniały najmniej osób (w roku 1999), przedsiębiorstwa średnie cechowały się największym współczynnikiem zatrudnienia. Sektor MSP ogółem, zatrudniał najwięcej osób w roku 2007.

Tabela 4

**Liczba osób pracujących w przedsiębiorstwach MSP (w tys.),
na przestrzeni lat 1998–2007, z wyszczególnieniem województw**

	1998	1999	2000	2001	2002	2003	2004	2005	2006	2007
POLSKA	7092,6	7151,7	7062,0	6943,3	7006,2	6941,2	6967,5	7056,3	7238,9	7572,5
Dolnośląskie	536,0	564,9	549,9	530,3	555,0	530,7	528,9	529,9	544,3	572,5
Kujawsko-pomorskie	390,8	373,2	384,9	370,5	384,7	369,1	365,7	370,3	385,8	405,1
Lubelskie	303,6	304,6	305,9	304,1	318,2	308,6	306,7	309,7	316,9	329,7
Lubuskie	194,5	201,6	188,9	185,2	187,4	180,6	184,5	190,2	194,5	204,7
Łódzkie	505,2	501,4	487,4	487,0	502,6	488,3	490,8	497,7	505,2	523,6
Małopolskie	552,9	574,2	551,6	558,7	585,1	561,6	567,1	576,9	594,4	625,7
Mazowieckie	1162,3	1125,1	1145,4	1126,8	947,5	1109,2	1131,0	1145,7	1167,2	1223,3
Opolskie	164,3	174,3	174,0	167,1	174,4	167,4	166,8	171,2	178,8	185,1
Podkarpackie	297,6	311,1	307,8	306,3	317,8	311,8	310,7	315,4	322,6	334,5
Podlaskie	179,3	182,3	181,2	179,9	186,9	181,7	178,4	177,9	182,7	190,3
Pomorskie	438,5	448,1	432,6	422,1	437,0	420,8	419,8	425,1	436,1	457,9
Śląskie	885,4	890,6	891,5	883,0	924,4	870,1	868,3	871,8	892,3	932,2
Świętokrzyskie	199,7	197,6	200,7	196,9	206,8	204,6	203,9	205,2	211,4	221,7
Warmińsko-mazurskie	264,8	254,4	233,8	231,8	232,6	229,4	229,3	235,8	241,0	251,6
Wielkopolskie	663,8	701,7	686,4	670,4	712,0	692,3	701,2	714,2	736,4	770,6
Zachodnio-pomorskie	354,3	346,6	340,1	323,6	333,6	314,7	314,4	319,2	329,4	344,0

Źródło: jak do tabeli 3.

Jak wynika z danych zawartych w powyższej tabeli, udział pracujących w małych i średnich przedsiębiorstwach, w liczbie pracujących ogółem wynosił od 42% w początkowych badanych latach do 55% w latach przed i po akcesyjnych do Unii Europejskiej, natomiast w przedsiębiorstwach ogółem waha się pomiędzy 52%, a 68%. Ponadto w 2007 r. liczba pracujących w MSP na terenie całego kraju wynosiła 7572,5 tys. i zwiększyła się o ponad 6% w stosunku do 1998 r. (przy jednoczesnym zmniejszeniu się liczby pracujących w dużych przedsiębiorstwach prawie o 13%). Największy wzrost liczby

pracujących w MSP odnotowano w województwach: świętokrzyskim (11%), wielkopolskim (16%) oraz lubelskim (8%). Województwami o najniższym – ujemnym przyroście liczby pracujących w MSP były: warmińsko-mazurskie (-5%) i zachodniopomorskie (-3%) (tabela 4).

Tabela 5

Liczba osób pracujących w przedsiębiorstwach MSP, na przestrzeni lat 1998–2007, z wyszczególnieniem działów PKD (w tys.)

Dział PKD	1998	1999	2000	2001	2002	2003	2004	2005	2006	2007
C	16,8	17,8	17,9	17,7	17,7	16,4	15,8	15,4	16,0	18,4
D	1662,4	1619,3	1580,8	1551,2	1526,1	1534,0	1583,4	1544,5	1570,6	1631,5
E	66,7	68,3	69,3	69,9	68,5	69,7	70,2	70,9	71,5	72,5
F	716,3	713,0	672,7	625,9	590,0	541,8	510,4	537,3	589,9	670,1
G	1892,8	1868,9	1836,1	1749,5	1771,8	1763,2	1717,4	1765,1	1752,0	1809,4
H	196,7	185,2	193,6	187,4	181,3	185,8	186,2	189,1	196,5	205,9
I	310,3	317,4	299,6	282,0	319,0	316,2	325,7	326,3	361,3	390,0
J	105,7	134,9	87,3	98,2	106,4	87,4	90,9	107,6	111,2	115,7
K	555,1	575,0	606,6	629,7	684,3	698,8	697,5	684,3	726,3	768,4
L	284,4	296,4	302,6	332,6	319,6	331,3	337,3	337,9	341,6	349,0
M	654,3	676,8	670,3	692,2	683,2	758,8	778,3	814,9	822,5	831,5
N	359,8	387,1	424	437,4	443,5	338,3	346,3	356,1	361,3	385,5
O	271,2	291,3	301,3	268,9	294,7	299,7	308,0	306,7	316,3	324,8

Źródło: jak do tabeli 3.

W Polsce nadal na wysokim poziomie utrzymuje się udział pracujących w rolnictwie: do 2002 r. udział ten wynosił około 29%, po czym w latach 2003–2007 utrzymywał się na poziomie około 16% (w tym sektor prywatny ponad 98%)¹³. Na drugim miejscu wśród dominujących działów gospodarki pod względem zatrudnienia znajduje się przetwórstwo przemysłowe zatrudniające ponad 19% ogółu pracujących. Jak wynika z tabeli 5, udział pracujących w poszczególnych sekcjach klasyfikacji PKD za lata 1998–2007 zmieniał się, jednak podobnie do ogólnego modelu pracujących w gospodarce polskiej, w sektorze małych i średnich przedsiębiorstw najwięcej osób pracowało w przetwórstwie przemysłowym oraz handlu i naprawach¹⁴.

¹³ Obliczenia własne na podstawie danych GUS: Roczniki statystyczne pracy.

¹⁴ W celu uniknięcia powtórzeń i ułatwienia podawania danych w tabelach i rysunkach dla oznaczenia symboli używanych w dalszej części pracy przyjęto symbole sekcji PKD: C-Górnictwo i kopalnictwo, D-Przetwórstwo przemysłowe, E-Wytwarzanie i zaopatrywanie w energię

Okres transformacji gospodarczej to okres zasadniczych przemian nie tylko ustrojowych, ale również wiążących się z nimi przekształceń strukturalnych w gospodarce, których kierunek wyraża struktura zatrudnienia według sektorów ekonomicznych¹⁵. W literaturze przedmiotu podkreśla się, że ogólny pogląd na kształtowanie się popytu na zasoby pracy daje prześledzenie tego problemu w układzie klasyfikacji trójsektorowej (I-rolnictwo i leśnictwo, II – przemysł, III – usługi¹⁶), pozwalającej dokonać oceny prawidłowości zmian struktury zatrudnienia w procesie rozwoju gospodarczego. Dlatego też, w dalszej części artykułu szczegółowo przeanalizowano zatrudnienie w poszczególnych sektorach gospodarki z podziałem na usługi rynkowe, nierynkowe i przemysł, które zgodnie z klasyfikacją Polskiej Agencji Rozwoju Przedsiębiorczości obejmują:

- usługi rynkowe: budownictwo, handel hurtowy i detaliczny: naprawa pojazdów mechanicznych, motocykli oraz artykułów przeznaczenia osobistego i domowego, hotele i restauracje, transport, gospodarka magazynowa i łączność, pośrednictwo finansowe, obsługa nieruchomości, wynajem, nauka i usługi związane z prowadzeniem działalności gospodarczej, oraz pozostała działalność usługowa komunalna, społeczna i indywidualna,
- usługi nierynkowe: administracja publiczna i obrona narodowa, obowiązkowe ubezpieczenia społeczne, edukacja, ochrona zdrowia i opieka społeczna,
- przemysł: górnictwo i kopalnictwo, przetwórstwo przemysłowe, wytwarzanie i zaopatrywanie w energię elektryczną, gaz, wodę.

Z danych zawartych w tabeli 6 wynika, iż w badanym okresie ponad 55% pracujących w małych i średnich przedsiębiorstwach, stanowili pracujący w sektorze usług rynkowych, około 21% w usługach nierynkowych i około 24% w przemyśle.

elektryczną, gaz, wodę, F-Budownictwo, G-Handel hurtowy i detaliczny: naprawa pojazdów mechanicznych, motocykli oraz artykułów przeznaczenia osobistego i domowego, H-Hotele i restauracje, I-Transport, gospodarka magazynowa i łączność, J-Pośrednictwo finansowe, K- Obsługa nieruchomości, wynajem, nauka i usługi związane z prowadzeniem działalności gospodarczej, L-Administracja publiczna i obrona narodowa; obowiązkowe ubezpieczenia społeczne, M-Edukacja, N-Ochrona zdrowia i opieka społeczna, O-Pozostała działalność usługowa komunalna, społeczna i indywidualna.

¹⁵ Z. Strzelecki, *Przemiany w jakościowej strukturze zatrudnienia*, [w:] *Przyszłość pracy w XXI wieku*, S. Borkowska (red.), IPiSS, Warszawa 2005, s. 143.

¹⁶ Klasyfikacja trójsektorowa jest najstarszym i najbardziej rozpowszechnionym systemem badania zmian struktury, przyjętym także przez Międzynarodowe Biuro Pracy. Została ona wprowadzona do literatury ekonomicznej równoległe przez A. G. B. Fishera oraz C. Clarka. Szerzej: D. Kotlorz (red.), *Ekonomia rynku... op. cit.*, s. 19.

Tabela 6

**Liczba osób pracujących w poszczególnych rodzajach przedsiębiorstw
świadczących usługi rynkowe, nierynkowe i przemysłowe (w tys.)
na przestrzeni lat 1998–2007**

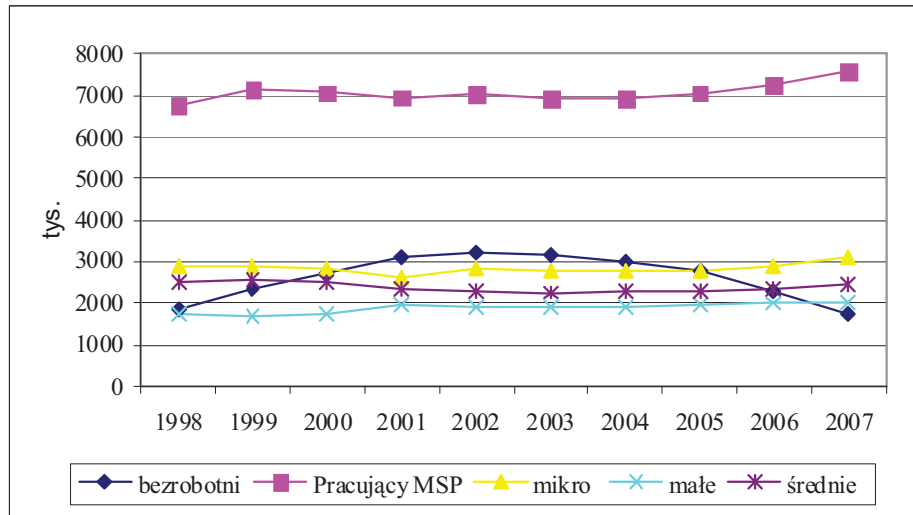
	1998	1999	2000	2001	2002	2003	2004	2005	2006	2007
Usługi rynkowe										
MSP	4048,1	4085,7	3997,2	3841,6	3947,5	3892,9	3836,1	3916,4	4053,5	4284,3
Przeds. mikro	2305,1	2318,9	2271,2	2087,2	2252,6	2217,1	2170,7	2228,0	2321,3	2414,6
Przeds. małe	871,7	854,9	825,8	924,3	891,2	898,7	879,0	882,4	886,4	890,4
Przeds. średnie	871,2	911,9	900,2	830,1	803,7	777,1	786,4	806,0	845,9	885,8
Usługi nierynkowe										
MSP	1298,5	1360,3	1396,9	1462,2	1446,3	1428,4	1461,9	1508,9	1525,4	1566,0
Przeds. mikro	77,4	99,9	123,5	138,1	145,2	150,8	164,3	172,0	183,1	205,9
Przeds. małe	364,0	393,1	435,2	555,6	558,3	554,2	590,7	629,3	643,3	688,6
Przeds. średnie	857,1	867,3	838,2	768,5	742,8	723,4	706,9	707,6	698,9	757,5
Przemysł										
MSP	1745,9	1705,4	1668,0	1638,8	1612,3	1620,1	1669,4	1630,8	1658,1	1722,4
Przeds. mikro	502,5	464,0	431,5	398,2	418,9	410,9	438,7	375,4	395,8	430,3
Przeds. małe	488,1	464,7	454,4	489,6	459,7	455,2	456,2	466,9	456,4	461,7
Przeds. średnie	755,3	776,7	782,1	751,0	733,7	754,0	774,5	788,5	806,1	823,7

Źródło: jak do tabeli 3.

Przeciętna liczba osób pracujących w przedsiębiorstwach MSP świadczących usługi rynkowe, na przestrzeni lat 1998–2007, wynosi ok. 3990,3 tys. Biorąc pod uwagę przeciętny udział pracujących w przedsiębiorstwach MSP świadczących usługi rynkowe w pracujących ogółem w przedsiębiorstwach, na przestrzeni lat 1998–2007, wynosi on około 38%, z czego udział stanowią przedsiębiorstwa mikro 21,20%, małe 8,48%, średnie 7,81%. Najwyższą liczbę pracujących we wszystkich rodzajach przedsiębiorstw odnotowano w 2007 r. Ponadto należy zwrócić uwagę, że w badanych latach znacznie wzrosła liczba pracujących w przedsiębiorstwach MSP świadczących usługi nierynkowe, gdzie przeciętna liczba osób pracujących wynosi 1445,48 tys. W poszczególnych latach dane dotyczące struktury pracujących w MSP w działach polskiego przemysłu nie ulegały większym zmianom i kształtowały się na porównywalnym poziomie.

ZALEŻNOŚĆ MIĘDZY BEZROBOCIEM A ZATRUDNIENIEM W MSP

Między zatrudnieniem i bezrobociem istnieje niezaprzeczalny związek, chociaż niekoniecznie proporcjonalny. Spadek popytu w gospodarce prowadzi najczęściej do redukcji zatrudnienia, co pociąga za sobą przyrost bezrobocia. Jednak może się zdarzyć, że zwolnieni pracownicy nie staną się bezrobotnymi tylko przejdą do grupy osób biernych zawodowo (skorzystają ze świadczeń emerytalnych, rentowych), poprzez co dojdzie do sytuacji, w której redukcja zatrudnienia spowoduje mniejszy wzrost bezrobocia. Jednak w polskiej rzeczywistości mieliśmy do czynienia z sytuacją odwrotną. Liczbę osób bezrobotnych i pracujących w sektorze MSP pokazuje rys. 1, z którego wynika, że w okresie, gdy wzrastała liczba pracujących w poszczególnych grupach przedsiębiorstw MSP liczba osób bezrobotnych malała. Linia wskazująca pracujących w MSP zakreślała łuk, podobnie jak linia bezrobotnych. Części środkowe obydwu łuków zbliżają się do siebie. Najbardziej widoczny wpływ zauważono w latach 1998–2000 (w roku 1998 dość niska stopa bezrobocia), kiedy poprzez wzrost zatrudnienia w szczególności w mikropodmiotach, nastąpił spadek liczby osób bezrobotnych oraz w latach 2000–2007, kiedy to odnotowano wzrost zatrudnienia w przedsiębiorstwach średnich. W okresie najwyższej stopy bezrobocia w Polsce w latach 2001–2003, najmniej osób zatrudniały przedsiębiorstwa średnie.



Rysunek 1. Pracujący w MSP oraz bezrobotni zarejestrowani w Urzędach Pracy w latach 1998–2007 (w tys.)

Źródło: opracowanie własne na podstawie tabel 1 i 3.

W celu zbadania siły współzależności dwóch zmiennych: stopy bezrobocia (oraz liczby osób bezrobotnych) i zatrudnienia w sektorze MSP policzono współczynnik korelacji Pearsona, oznaczony symbolem r_{XY} i przyjmujący wartości z przedziału $[-1,1]$ ¹⁷. Wartość współczynnika korelacji liniowej na podstawie n-elementowej próbki obliczamy według wzoru:

$$r_{xy} = \frac{\sum_{i=1}^n (x_i - \bar{x})(y_i - \bar{y})}{\sqrt{\sum_{i=1}^n (x_i - \bar{x})^2} \sqrt{\sum_{i=1}^n (y_i - \bar{y})^2}}, r_{xy} \in [-1,1].$$

Rozpatrując udział pracujących i stopę bezrobocia w przedsiębiorstwach sektora MSP (tabela 7) wnioskuje się, że na przestrzeni badanego okresu, spadek stopy bezrobocia w stopniu wysokim jest skorelowany ze wzrostem liczby osób

¹⁷ Należy zwrócić uwagę, że współczynnik korelacji Pearsona wyliczamy wówczas, gdy obie zmienne są mierzalne i mają rozkład zbliżony do normalnego, a zależność jest prostoliniowa. Przy interpretacji współczynnika korelacji liniowej Pearsona należy więc pamiętać, że wartość współczynnika bliska zeru nie zawsze oznacza brak zależności, a jedynie brak zależności liniowej. W analizie statystycznej zwykle przyjmuje się następującą skalę: $r_{XY} = 0$ zmienne nie są skorelowane, w analizie stosuje się zazwyczaj stwierdzenia interpretacji wyników np. $+<0,2$ - brak związku liniowego; $+0,2-0,4$ - słaba zależność; $+0,4-0,7$ - umiarkowana zależność, $+0,7-0,9$ - dość silna zależność; $+>0,9$ - bardzo silna zależność. Por. A. Welfe, Ekonometria. PWE, Warszawa 2009, s. 41-43.

pracujących w przedsiębiorstwach MSP. Na tę korelację najsilniej wpływa zależność pomiędzy spadkiem stopy bezrobocia i liczby osób bezrobotnych, a wzrostem liczby osób pracujących w mikroprzedsiębiorstwach i przedsiębiorstwach średnich.

Tabela 7

**Współczynniki korelacji Pearsona dla stopy bezrobocia
oraz liczby bezrobotnych i liczby osób pracujących w przedsiębiorstwach MSP,
na przestrzeni lat 1998–2007**

	SEKTOR MSP OGÓLEM		MIKRO		MAŁE		ŚREDNIE	
	Stopa bezz.	Liczba bezz.	Stopa bezz.	Liczba bezz.	Stopa bezz.	Liczba bezz.	Stopa bezz.	Liczba bezz.
POLSKA	-0,704	-0,806	-0,711	-0,811	0,367	0,172	-0,814	-0,662
Zachodnio- pomorskie	-0,922	-0,838	-0,672	-0,640	-0,304	-0,273	-0,868	-0,761
Warmińsko- mazurskie	-0,920	-0,793	-0,763	-0,566	0,228	-0,079	-0,671	-0,410
Lubuskie	-0,875	-0,861	-0,661	-0,601	-0,190	-0,327	-0,805	-0,716
Pomorskie	-0,815	-0,785	-0,606	-0,559	0,085	-0,018	-0,774	-0,698
Łódzkie	-0,767	-0,832	-0,517	-0,611	0,284	0,181	-0,686	-0,535
Kujawsko- pomorskie	-0,746	-0,740	-0,263	-0,300	-0,132	-0,243	-0,883	-0,762
Dolnośląskie	-0,594	-0,536	-0,059	-0,036	0,139	-0,035	-0,724	-0,569
Mazowieckie	-0,473	-0,622	-0,482	-0,649	0,647	0,741	-0,570	-0,526
Podlaskie	-0,418	-0,396	0,198	0,333	0,253	-0,285	-0,694	-0,277
Śląskie	-0,372	-0,331	-0,354	-0,324	0,369	0,344	-0,765	-0,686
Opolskie	-0,325	-0,414	0,044	-0,016	0,177	-0,156	-0,855	-0,716
Małopolskie	-0,305	-0,458	-0,417	-0,478	0,279	-0,003	-0,637	-0,376
Wielkopolskie	-0,272	-0,336	-0,443	-0,448	0,286	0,185	-0,730	-0,726
Lubelskie	-0,022	-0,323	0,303	0,077	0,719	0,300	-0,852	-0,530
Świętokrzyskie	0,001	-0,456	0,107	-0,214	0,326	-0,268	-0,629	-0,195
Podkarpackie	0,064	-0,398	-0,343	-0,141	0,449	-0,275	-0,544	-0,261

Źródło: obliczenia własne na podstawie tabel 1, 2, 3 i 4.

Analizując wyniki w poszczególnych województwach, obserwuje się bardzo silną korelację pomiędzy spadkiem stopy bezrobocia, a wzrostem liczby osób pracujących w przedsiębiorstwach MSP ogółem (oraz w mikro i średnich) występującą w województwach warmińsko-mazurskim i zachodniopomorskim,

czyli w województwach o najwyższej stopie bezrobocia. Można zatem zaryzykować stwierdzenie, że w tych regionach właśnie podmioty sektora MSP łagodzą skutki bezrobocia poprzez tworzenie miejsc pracy dla miejscowej ludności. Znacząca korelacja pomiędzy spadkiem stopy bezrobocia, a liczbą osób pracujących w przedsiębiorstwach MSP w okresie 1998–2007, jest widoczna w województwach lubuskim, pomorskim, kujawsko-pomorskim i łódzkim. Brak korelacji liniowej między badanymi zmiennymi, obserwuje się w świętokrzyskim i podkarpackim co oznacza, że w tych województwach wzrost zatrudnienia w sektorze MSP nie ma wpływu na kształtowanie się stopy bezrobocia. Wyników tych nie potwierdzają zależności pomiędzy liczbą bezrobotnych a liczbą osób pracujących w przedsiębiorstwach MSP. Analizując powyższą tabelę zauważono ponadto, że największy wpływ na kształtowanie się stopy bezrobocia w latach 1998–2007 ma wielkość zatrudnienia w przedsiębiorstwach średnich, gdzie silną korelację zaobserwowano w prawie wszystkich województwach.

Istotnym obszarem działalności małych przedsiębiorstw jest świadczenie usług. Dokonujący się wzrost udziału sektora usługowego w ogólnej liczbie pracujących świadczy pozytywnie o procesach przystosowawczych tego sektora do warunków rynkowych. Co więcej, jest zgodny z ogólnymi prawidłowościami przemian strukturalnych w rozwiniętych gospodarkach rynkowych¹⁸. Jak wskazano wcześniej udział pracujących w usługach rynkowych MSP w latach 1998–2007 kształtował się na poziomie około 55%. Tak wysoki udział wskazuje na fakt, że zatrudnienie w usługach rynkowych sektora MSP z pewnością istotnie wpływa na kształtowanie się sytuacji na rynku pracy. W celu zweryfikowania powyższego stwierdzenia zbadano zależności pomiędzy liczbą pracujących w usługach rynkowych i stopą bezrobocia za pomocą współczynnika korelacji Pearsona (tabela 8).

¹⁸ Szerzej: W. Kwiatkowska, *Zmiany strukturalne...*, *op. cit.*, s. 168.

Tabela 8

Współczynniki korelacji Pearsona dla stopy bezrobocia oraz liczby bezrobotnych i liczby osób pracujących w przedsiębiorstwach MSP w podziale na sektory na przestrzeni lat 1998–2007

	USŁUGI RYNKOWE		USŁUGI NIERYNKOWE		PRZEMYSŁ	
	Stopa bezr.	Liczba bezr.	Stopa bezr.	Liczba bezr.	Stopa bezr.	Liczba bezr.
MSP ogółem	-0,831	-0,863	0,245	-0,332	-0,900	-0,893
Mikro	-0,745	-0,808	0,282	0,053	-0,637	-0,527
Małe	0,360	0,287	0,421	0,155	-0,335	-0,203
Średnie	-0,842	-0,709	-0,547	-0,316	-0,445	-0,636

Źródło: obliczenia własne na podstawie tabel 1, 2, 3, 4, 5, i 6.

Z powyższych obliczeń wynika, że na przestrzeni lat 1998–2007, zaobserwowano znaczącą korelację pomiędzy wzrostem udziału w gospodarce osób pracujących w przedsiębiorstwach MSP świadczących usługi rynkowe i spadkiem stopy bezrobocia. Oznacza to, że wzrost zatrudnienia w usługach rynkowych powoduje spadek stopy bezrobocia, i odwrotnie, zwolnienia pracujących spowodują wzrost liczby bezrobotnych. Rozpatrując zależności bardziej szczegółowo dla poszczególnych grup przedsiębiorstw obserwuje się również znaczącą korelację pomiędzy spadkiem stopy bezrobocia i wzrostem udziału w gospodarce osób pracujących w przedsiębiorstwach średnich świadczących usługi rynkowe, a umiarkowaną korelację w przedsiębiorstwach mikro. Wyjątkiem są przedsiębiorstwa małe, gdzie współczynnik korelacji przyjmuje wartości dodatnie. Ponadto z powyższej tabeli wnioskuje się o umiarkowanej korelacji pomiędzy wzrostem/spadkiem udziału w gospodarce osób pracujących w przedsiębiorstwach MSP świadczących usługi nierynkowe i wzrostem/spadkiem stopy bezrobocia. Oznacza to, że wzrost zatrudnienia w badanych przedsiębiorstwach powoduje wzrost stopy bezrobocia (i liczby bezrobotnych) i odwrotnie, zmniejszenie zatrudnienia powoduje spadek stopy bezrobocia, co jest raczej mało prawdopodobne, a wręcz niemożliwe. Należy zwrócić uwagę, że jedynym wyjątkiem są przedsiębiorstwa średnie świadczące usługi nierynkowe, gdzie istnieje umiarkowana korelacja pomiędzy wzrostem udziału osób pracujących i spadkiem stopy bezrobocia.

Obserwując gospodarkę Polski w podziale na regiony wydawałoby się, że przemysł jest dominującym sektorem gospodarki w przedsiębiorstwach dużych. Jednak dane statystyczne jednoznacznie wskazują, że firmy przemysłowe to firmy sektora MSP. Udział pracujących w MSP w pracujących

w przedsiębiorstwach ogółem oscyluje w granicach 25%, natomiast przedsiębiorstw dużych wynosił nieco ponad 16% w roku 1998, po czym malał aż do 12,5% w roku 2006¹⁹. Wyniki te są dość interesujące ponieważ widać, że małe i średnie przedsiębiorstwa tworzą coraz to więcej nowych miejsc pracy również w przemyśle oraz jak wskazują poniższe obliczenia mają istotny wpływ na kształtowanie się stopy bezrobocia.

Tabela 9

Współczynniki korelacji Pearsona dla stopy bezrobocia oraz liczby bezrobotnych i liczby osób pracujących w przedsiębiorstwach MSP na przestrzeni lat 1998–2007, z wyszczególnieniem działów PKD

	MSP OGÓŁEM		MIKRO		MAŁE		ŚREDNIE	
	Stopa bezr.	Liczba bezr.	Stopa bezr.	Liczba bezr.	Stopa bezr.	Liczba bezr.	Stopa bezr.	Liczba bezr.
Usługi rynkowe								
F	-0,861	-0,672	-0,903	-0,901	-0,501	-0,227	-0,650	-0,406
G	-0,802	-0,651	-0,593	-0,393	0,200	0,021	-0,796	-0,859
H	-0,724	-0,838	-0,655	-0,670	-0,397	-0,558	-0,550	-0,693
J	-0,579	-0,542	-0,594	-0,614	-0,216	0,053	0,152	0,105
I	-0,360	-0,575	-0,506	-0,655	-0,126	-0,381	-0,127	-0,395
O	0,043	-0,186	-0,109	-0,346	0,590	0,435	-0,436	-0,512
K	0,309	0,075	0,212	-0,031	0,679	0,510	-0,540	-0,407
Usługi nierynkowe								
N	-0,027	0,241	0,336	0,155	-0,083	0,235	-0,446	-0,150
M	0,158	-0,140	0,162	-0,121	0,349	0,075	-0,465	-0,226
L	0,436	0,213	0,453	0,599	0,528	0,534	0,300	0,033
Przemysł								
D	-0,894	-0,884	-0,631	-0,520	-0,341	-0,174	-0,411	-0,616
C	-0,437	-0,229	-0,090	-0,186	-0,493	-0,611	-0,272	0,003
E	0,155	-0,066	0,344	0,248	0,231	-0,046	-0,329	-0,110

Źródło: jak do tabeli 8.

Analizując szczegółowo zatrudnienie w poszczególnych sekcjach PKD, zaobserwowano, że na kształtowanie się stopy bezrobocia (oraz liczby bezrobotnych) największy wpływ ma zatrudnienie w następujących działach usług rynkowych: budownictwie, handlu i naprawach oraz hotelach

¹⁹ Obliczenia własne.

i restauracjach. W tych sektorach gospodarki największy wpływ na kształtowanie się stopy bezrobocia ma wielkość zatrudnienia w mikroprzedsiębiorstwach. Jedynie rozwój budownictwa, a co za tym idzie, zatrudnienie oddziałuje istotnie zarówno w przedsiębiorstwach mikro, małych i średnich. W sektorze nierynkowym trudno dopatrzeć się wpływu zatrudnienia w MSP na kształtowanie się stopy bezrobocia, ale wpływ ten jest widoczny w przedsiębiorstwach przemysłowych z działu przetwórstwo przemysłowe. Reasumując, z powyższych wyliczeń wynika, że liczba osób bezrobotnych oraz wartość stopy bezrobocia jest silnie uzależniona od ilości osób pracujących w usługach rynkowych sektora MSP.

PODSUMOWANIE

Bezrobocie stanowi ogromny problem krajów wysokorozwiniętych, jednak w gospodarce posocjalistycznej jest czynnikiem wymuszającym rozwój przedsiębiorczości, co przyczyniło się do gwałtownego rozwoju MSP. Sektor MSP odgrywa istotną rolę w walce z bezrobociem, można powiedzieć, iż stanowi efektywne narzędzie zmniejszania bezrobocia poprzez absorpcję nadwyżki podaży siły roboczej. Ponadto ograniczając bezrobocie spełnia on ważne funkcje społeczne przyczyniając się do łagodzenia napięć społecznych, kreowania postaw przedsiębiorczości i samoodpowiedzialności za własną przyszłość.

Przeprowadzone badania empiryczne pozwoliły na sformułowanie wniosków odnoszących się do badanego problemu: największy wpływ na kształtowanie się stopy bezrobocia w okresie 1998–2007 miało zatrudnienie w przedsiębiorstwach średnich, największa zależność wystąpiła w województwach warmińsko-mazurskim i zachodniopomorskim, czyli w województwach o najwyższej stopie bezrobocia, największą rolę w ograniczaniu bezrobocia odgrywa zatrudnienie w przedsiębiorstwach MSP świadczących usługi rynkowe. Jednocześnie z przeprowadzonych badań i powyższych wniosków wynika, że Polska musi przyspieszyć rozwój sektora usług, ponieważ wzrost zatrudnienia w tym sektorze może być nie tylko efektem, ale i stymulatorem rozwoju społeczno-gospodarczego.

Jak wynika z powyższych rozważań, poziom bezrobocia w dużym stopniu zależy od rozwoju małych firm. Im więcej osób pracujących w sektorze MSP, tym niższa stopa bezrobocia. Jednakże, aby przedsiębiorstwa mogły prawidłowo się rozwijać potrzebują odpowiedniej strategii, innowacji oraz dofinansowania. Dzięki odpowiednio opracowanym programom mogą się szybko rozwijać i pozyskiwać nowych inwestorów, a co za tym idzie zyskiwać pieniądze na rozbudowę. Natomiast rozbudowa i dynamiczny rozwój małych i średnich

przedsiębiorstw gwarantują nowe i stałe miejsca pracy. Dlatego niezwykle ważną rolę odgrywają inwestorzy przeznaczający swoje pieniądze na rozwój firm, ponieważ im więcej inwestycji w polskie przedsiębiorstwa tym więcej miejsc pracy. Ważnym czynnikiem jest również odpowiednia lokalizacja przedsiębiorstwa, ponieważ trafne umiejscowienie przedsiębiorstwa w regionie zmniejsza jego koszty i zwiększa efektywność.

Agnieszka Owczarczyk

**UNEMPLOYMENT AND EMPLOYMENT IN SMALL AND MEDIUM-SIZED
ENTERPRISES IN POLAND IN YEARS 1998–2007**

(Summary)

Small and medium enterprises (SMEs) form the basis of all modern economies, is mainly for companies in the sector, individual states owe their growth and development. Effect of small and medium-sized enterprises on the economy is particularly evident in the areas of employment. Especially at a time when many European countries are struggling with high unemployment, the main advantage of the SME sector is that they constitute the largest source of new jobs. Given the above article was adopted for the purpose of examination of employment trends in small and medium-sized enterprises in Poland in 1998–2007 and to determine the statistical relationship between unemployment and the dynamics of employment in small and medium-sized enterprises.