

*Katarzyna Mikołajczyk*  
mikołajczyk@lib.uni.lodz.pl  
Biblioteka Uniwersytetu Łódzkiego

## **WOLNY DOSTĘP DO ZBIORÓW W NOWOCZESNEJ BIBLIOTECE AKADEMICKIEJ NA PRZYKŁADZIE BIBLIOTEKI UNIWERSYTETU ŁÓDZKIEGO**

**Abstract:** The extension of the Łódź University Library caused many changes in the organization of access to the collections and the organization of informative service. The adaptation of the Free Access Area required a lot of preparation (selection of classification, technical preparation, plan and arrangement of book collection in the new warehouse areas, changes in the structure of BUŁ). This article is the summary of the two years work of the Free Access Area in BUŁ.

**Słowa kluczowe:** wolny dostęp, bibliotekarz dziedzinowy, Klasyfikacja Biblioteki Kongresu, Biblioteka Uniwersytetu Łódzkiego

### **Wstęp**

Starania o powiększenie powierzchni użytkowej Biblioteki Uniwersytetu Łódzkiego rozpoczęto już w latach 80. ubiegłego stulecia. Opracowano wtedy trzy warianty koncepcji rozbudowy BUŁ. Ówczesne władze uczelni wybrały propozycję zakładającą rozbudowę istniejącego gmachu o powierzchnie magazynowe oraz przestrzenie pozwalające na wygodną i efektywną obsługę czytelników<sup>1</sup>. Niestety, względy ekonomiczne zadecydowały o odłożeniu planów aż do 1997 r. Wówczas ponownie podjęto temat rozbudowy. W myśl nowoczesnych zasad budowy bibliotek postanowiono zmienić formę udostępniania zbiorów i wprowadzić wolny dostęp do półek. Podobnie jak dekadę wcześniej, prace projektowe wykonywał „Miastoprojekt” w Łodzi, a autorem opracowania był inżynier architekt Mirosław Wiśniewski. Również ta inicjatywa nie została zrealizowana z powodu braku funduszy.

W 2002 r. po raz kolejny rozpisano konkurs na projekt rozbudowy BUŁ. Autorami zwycięskiego projektu architektonicznego są Andrzej i Iwona Pietkiewiczowie z łódzkiej firmy API PROJEKT. Dzięki finansom pozyskanym z Ministerstwa Edukacji Narodowej (teraz Ministerstwo Nauki i Szkolnictwa Wyższego) 23 czerwca 2003 r. rozpoczęły się prace budowlane, a 13 października wmurowano kamień węgielny pod nowy gmach BUŁ. Tak jak w poprzednim projekcie podstawowym założeniem było wprowadzenie magazynów otwartych.

---

<sup>1</sup> J. Andrzejewski, *Rozbudowa Biblioteki Uniwersyteckiej w Łodzi. Stan prac*, [w:] *XL–XLII Sprawozdanie Biblioteki Uniwersyteckiej w Łodzi za lata 1985–1986*. Łódź 1989, s. 33–36, il.

Wolny dostęp do zbiorów, czyli przestrzeń magazynowo-czytelnicza, w której użytkownik porusza się samodzielnie, w BUŁ nie jest pomysłem nowym. Od lat czytelnicy korzystali z księgozbioru Czytelni Głównej właśnie na zasadach wolnego dostępu. Nowy gmach dał jednak możliwość udostępnienia nieporównanie większej liczby woluminów. Po 2 latach użytkowania wstawiono ponad 122 tys. wol. (planowana pojemność magazynowa to 700 tys. woluminów).

### Wybór klasyfikacji

Podstawowym problemem, jaki należało rozwiązać, kiedy powstała idea wolnego dostępu, był wybór klasyfikacji, według której ułożony będzie księgozbiór. Tworzenie własnej odrębnej klasyfikacji wymagałoby czasu i ogromnych nakładów pracy – zrezygnowano więc z tego projektu. Pozostały zatem dwie możliwości: skorzystać z najbardziej rozpowszechnionych na świecie taksonomii (np. Uniwersalnej Klasyfikacji Dziesiątej lub Klasyfikacji Biblioteki Kongresu) bądź zapożyczyć z polskich bibliotek rozwiązania lokalne (np. klasyfikacje zastosowane w bibliotekach uniwersyteckich w Toruniu czy Gdańsku). W wyniku dyskusji zdecydowano się skorzystać z doświadczeń Biblioteki Uniwersytetu Warszawskiego, w której wprowadzono Klasyfikację Biblioteki Kongresu (KBK)<sup>2</sup>. Czy to był dobry wybór, pozostaje sprawą dyskusyjną.

Każda biblioteka, tworząc własną klasyfikację, kieruje się przede wszystkim potrzebami czytelników i zawartością zbiorów. Założenia do KBK powstały na przełomie XVIII i XIX w. w największej bibliotece USA, stąd adaptując tę systematykę, zakładano, że nie będzie ona idealnie dopasowana do współczesnej struktury księgozbioru Biblioteki Uniwersytetu Łódzkiego czy sposobu myślenia polskiego czytelnika. Największe problemy związane były z osygnowaniem zbiorów z dziedziny prawa. Różnice pomiędzy systemem prawnym funkcjonującym w Stanach Zjednoczonych i Polsce są znaczne i klasyfikacja nie zawsze pozwala na precyzyjne oznaczenie piśmiennictwa.

Słabą stroną obranej klasyfikacji jest również szeregowanie piśmiennictwa z pogranicza dyscyplin naukowych. Każdy tytuł może być przyporządkowany tylko jednej dziedzinie, bibliotekarz katalogujący ma więc trudne zadanie oceny, który aspekt tematyczny jest dominujący w danej pozycji (np. Wstęp do nauki o państwie i prawie – obejmuje zarówno tematykę należącą do nauk politycznych, jak i prawnych). Zakładając jednak, że poszukiwania lektury rozpoczyna się od katalogu, zlokalizowanie jej w labiryncie regałów według podanej sygnatury nie stanowi już większego problemu.

---

<sup>2</sup> J. Andrzejewski, *Współczesne technologie biblioteczne na przykładzie rozbudowy Biblioteki Uniwersyteckiej w Łodzi*, Łódź 2005.

Niewątpliwą zaletą KBK jest możliwość scharakteryzowania przez sygnaturę nie tylko tytułu, ale konkretnego egzemplarza książki i umiejscowienie go w ciągu innych woluminów. Jednocześnie systematyka ta jest niezwykle elastyczna i dzięki swojej budowie pozwala na wstawienie pomiędzy sklasyfikowane już egzemplarze nieskończonej liczby woluminów.

Magazyn otwarty daje możliwość korzystania z księgozbioru jako „katalogu przedmiotowego”<sup>3</sup>. Układ rzeczowy książek sprawia, że czytelnicy, lokalizując na półce poszukiwaną pozycję, odnajdują pokrewne tematycznie piśmiennictwo, rozszerzając zakres przeglądanych lektur. W systemie magazynów zamkniętych informacje o książce zamykają się w krótkim katalogowym opisie bibliograficznym, co niekiedy nie jest wystarczające. W wolnym dostępie czytelnik weryfikuje swój wybór od razu przeglądając zawartość książki.

### Rozmieszczenie zbiorów

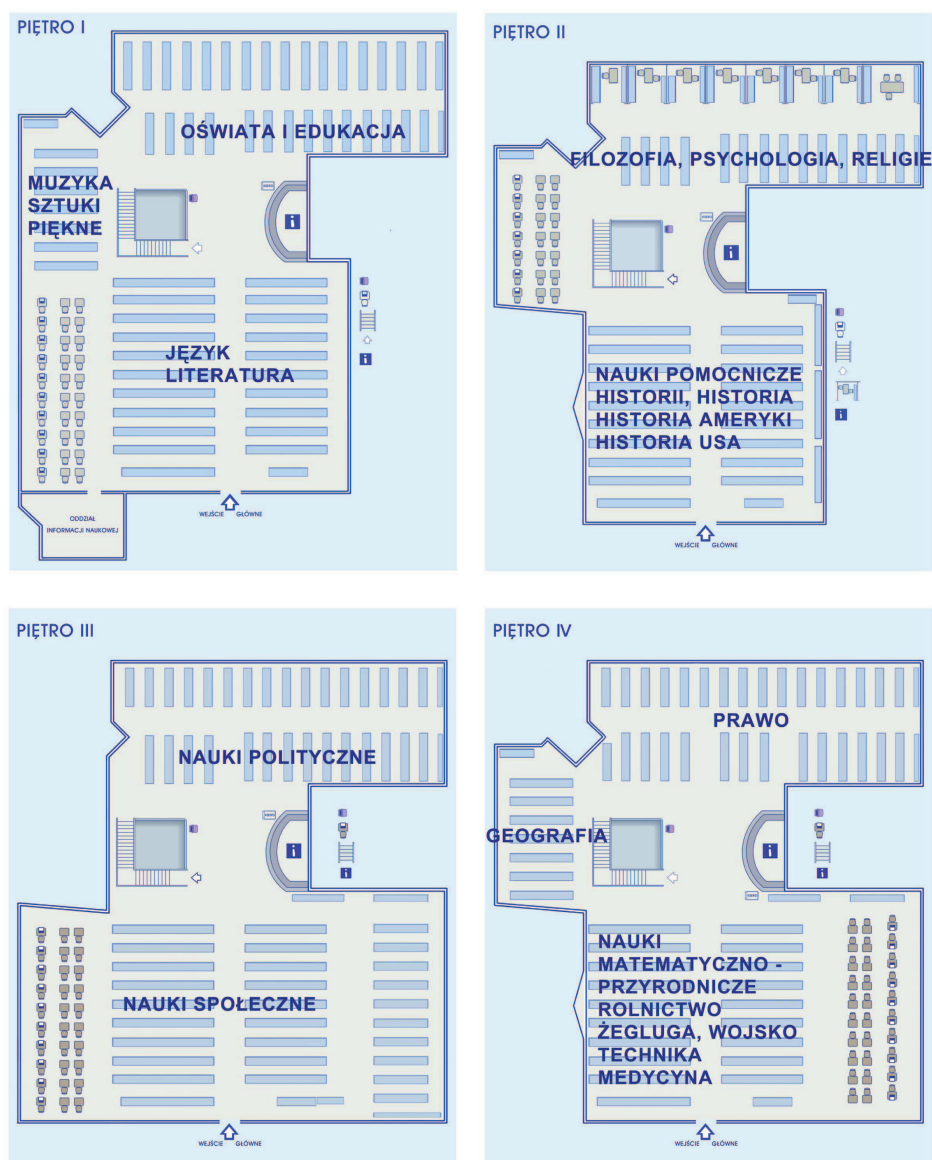
Po uzgodnieniu klasyfikacji napotkano na kolejny problem – jak rozmieścić zbiory na piętrach. Pod uwagę trzeba było wziąć architekturę budynku, rozkład ilościowy i przyrost książek w poszczególnych dziedzinach oraz logiczny podział dziedzin pomiędzy piętrami. Problem ten nie istniał w magazynie zamkniętym, gdzie zbiory układano według zasady *numerus currens*. Pierwotnie rozważano rozbicie poszczególnych dziedzin KBK, aby stworzyć układ bliższy polskiemu czytelnikowi. Dotyczyło to przede wszystkim ciągów obejmujących antropologię, etnologię i rekreację (GN1-673, GR-GV), będących według KBK częścią dziedziny ogólnej G – geografia, które planowano połączyć z naukami społecznymi oraz również przyporządkowaną geografii archeologię (GN700-875) – z naukami historycznymi. Po konsultacjach z pracownikami Biblioteki Uniwersytetu Warszawskiego zrezygnowano z tego pomysłu, ponieważ w praktyce okazało się, że zachowanie ciągłości sygnatur w poszczególnych dziedzinach KBK ułatwia orientację czytelnika i ogranicza liczbę pytań dotyczących lokalizacji książki.

Z perspektywy 2 lat funkcjonowania wolnego dostępu wydaje się, że udało się wypracować właściwą konstrukcję, według której rozwijać się będzie księgozbiór. Nie jest bowiem możliwe, by przy rzeczowym układzie piśmiennictwa ustalić sztywny plan zapelniania regałów. Ze względu na potrzeby czytelników i niejednorodną politykę gromadzenia literatury z poszczególnych dziedzin, księgozbiór zdaje się być żywym nieprzewidywalnym organizmem. Już w pierwszym roku funkcjonowania magazynu otwartego zauważono, że corocznie potrzebne będą pewne korekty ustawienia zbiorów. Prace te wykonywane są w okresie wakacyjnym, aby zmniejszyć uciążliwość czasowego ograniczenia dostępu czytelników do części piśmiennictwa.

---

<sup>3</sup> H. Hollender, *Księgozbiór jako katalog. O pożytkach oświeconego buszowania wśród pótek*, „Poradnik Bibliotekarza” 1990, nr 10, s. 25–28.

Rozmieszczenie księgozbioru na piętrach przedstawia rys. 1.



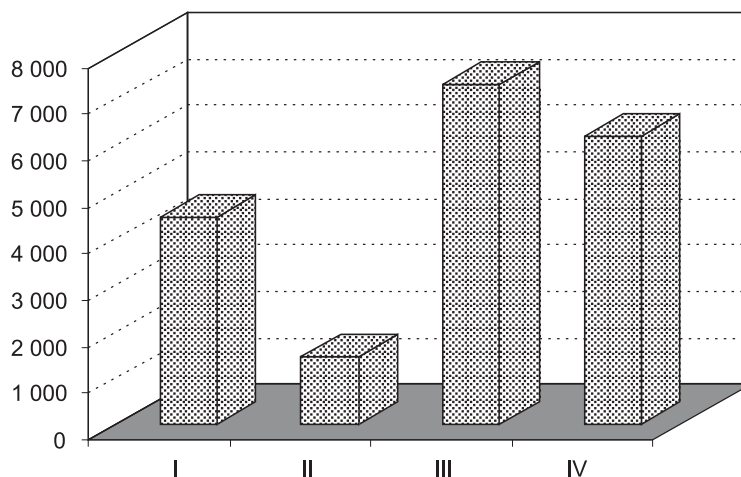
Rys. 1. Rozmieszczenie księgozbioru na piętrach wolnego dostępu w 2008 r.

I p. Literatura i językoznawstwo, Sztuka, Muzyka, Nauki Pedagogiczne – 34 tys. wol., II p. Historia, Filozofia, Psychologia, Religie – 28 tys. wol., III p. Nauki Społeczno-Ekonomiczne i Polityczne – 29 tys. wol., IV p. Nauki Matematyczno-Przyrodnicze, Prawo, Medycyna, Technika, Wojsko – 31 tys. wol.

Źródło: opracowanie własne.

## Udostępnianie, kontrola i ochrona zbiorów

Liczba woluminów w poszczególnych dziedzinach nie przekłada się jednak bezpośrednio na rozkład pracy na każdym z pięter. Do obowiązków bibliotekarki Samodzielnej Sekcji Wolnego Dostępu należy utrzymywanie porządku na piętrze, włączanie zwrotów książek wypożyczonych i udostępnianych na miejscu oraz udzielanie czytelnikowi wszelkiej pomocy w zakresie korzystania z BUŁ, informacji bibliograficznej, obsługi baz danych. Dodatkową zmienną jest liczba czytelników korzystających z wybranych dziedzin, tj. głównie liczba studentów poszczególnych wydziałów UŁ. Po zsumowaniu liczby studentów wydziałów właściwych dla dziedzin na poszczególnych piętrach otrzymamy przybliżone proporcje użytkowników na poszczególnych piętrach (rys. 2).



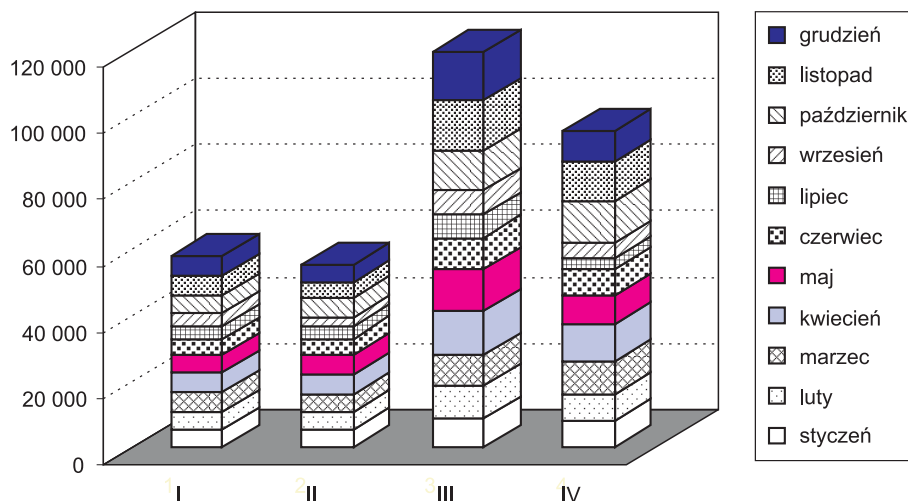
Rys. 2. Liczba studentów wydziałów właściwych dla poszczególnych pięter wolnego dostępu  
Ip. – Wydz. Filologiczny, Wydz. Nauk o Wychowaniu (4428); IIp. Wydz. Filozoficzno-Historyczny (1435); IIIp. Wydz. Ekonomiczno-Socjologiczny, Wydz. Zarządzania, Wydz. Studiów Międzynarodowych i Politologicznych (7287); IVp. Wydz. Matematyki i Informatyki, Wydz. Fizyki i Informatyki Stosowanej, Wydz. Biologii i Ochrony Środowiska, Wydz. Chemii, Wydz. Nauk Geograficznych, Wydz. Prawa i Administracji (6186)

Źródło: materiały własne.

Księgozbiór z zakresu nauk społeczno-ekonomicznych i politycznych zajmujących III piętro jest zdecydowanie najpoczytniejszy. Wskaźnikiem jest liczba książek udostępnionych „na miejscu” (rys. 3).

Wraz z otwarciem nowego gmachu BUŁ zdecydowano się na włączenie nowych modułów funkcjonującego już systemu bibliotecznego Horizon. Do tej pory dla czytelników dostępny był tylko katalog części zbiorów (bibliotekarze korzystali z modułu katalogowania i gromadzenia). Włączenie modułu udostępniania

poprzedzone wprowadzeniem do systemu danych ponad 60 tys. kont czytelnich pozwoliło na pokazanie czytelnikom statusu książki i ograniczenie liczby zamówień pozycji wypożyczonych. Wprowadzono również możliwość zamawiania książek z dowolnego komputera podłączonego do internetu.



Rys. 3. Liczba woluminów udostępnianych „na miejscu” w 2008 r. z podziałem na piętra wolnego dostępu. Ip. – 58 tys. wol., IIp. – 55 tys. wol., IIIp. – 119 tys. wol., IVp. 96 tys. wol.

Źródło: materiały własne.

Na każdym piętrze wolnego dostępu oraz na parterze zamontowano urządzenia samowypożyczające *selfcheck*, a na parterze nowego gmachu BUŁ wrzutnię służącą do zwrotu książek z wolnego dostępu. Takie rozwiązania możliwe były dzięki połączeniu systemu Horizon z systemem opartym na technologii RFID (Radio Frequency Identification = identyfikacja częstotliwością radiową), który wprowadzony został w celu ochrony, zabezpieczenia, automatycznego wypożyczania i kontroli zbiorów<sup>4</sup>.

Jak każda biblioteka w Polsce, BUŁ ma ustawowy obowiązek kontroli stanu zbiorów. Skontrum w magazynie zwartym polega na porównaniu zawartości ksiąg inwentarzowych, fizycznej obecności egzemplarzy w magazynie i stanu wypożyczeń w systemie Horizon. Jest to żmudna i niewdzięczna praca, która ze względu na wielkość zbiorów w BUŁ prowadzona jest w sposób ciągły. Rzeczowy układ księgozbioru w wolnym dostępie wymusił zmianę metody postępowania. Dzięki technologii RFID sprawdzenie stanu posiadania BUŁ wymaga dużo mniejszego nakładu pracy i czasu. Za pomocą urządzeń IPAQ w 2008 r.

<sup>4</sup> J. Andrzejewski, *Współczesne...*

bibliotekarze byli w stanie w ciągu 2 tygodni przeprowadzić skontrum ponad 120 tys. woluminów w magazynach otwartych. Polega ono na sczytaniu danych z etykiet książek i porównaniu ich z zawartością systemu bibliotecznego. Tak krótki termin pozwala nam zminimalizować niewygodę, jaką dla czytelników jest ograniczenie dostępu do części księgozbioru na czas prac inwentaryzacyjnych.

Wszystkie te nowoczesne rozwiązania służą przede wszystkim usprawnieniu pracy bibliotekarzy oraz ułatwieniu czytelnikom dotarcia do potrzebnej literatury.

### **Bibliotekarze dziedzinowi**

Stary system biblioteczny ograniczał również kontakt czytelnika z bibliotekarzem. Polegał on głównie na pomocy technicznej przy wyszukiwaniu i wypożyczaniu potrzebnych materiałów. W nowej BUL-e zaistnieli bibliotekarze dziedzinowi. Według Roberta Blucka<sup>5</sup> „aktywność bibliotekarzy dziedzinowych koncentruje się w czterech zasadniczych obszarach: utrzymywanie kontaktu z uczelnią, polityka gromadzenia i rozwoju zbiorów, kształcenie użytkowników w zakresie korzystania z narzędzi informacji oraz świadczenie usług informacyjnych”.

Wprowadzając w życie tę koncepcję, bibliotekarze dziedzinowi BUŁ nawiązali współpracę z wydziałami macierzystej uczelni. Założyliśmy, że biblioteka ma służyć przede wszystkim naszym studentom i pracownikom naukowym, należy więc najpierw rozpoznać ich potrzeby czytelnicze. Początkowo skupiliśmy się na studentach. Budując księgozbiór wolnego dostępu, przede wszystkim uwzględniono listy podręczników i lektur uzupełniających. Zdobycie rozeznania w potrzebach kadry akademickiej wymaga czasu, systematycznego wzajemnego komunikowania się i zaangażowania obu stron.

Współpraca z Oddziałem Gromadzenia Zbiorów obejmuje zarówno sugestie bibliotekarzy dziedzinowych dotyczące nabytków, jak i na późniejszym etapie – kierowanie poszczególnych tytułów do wolnego dostępu. Praca nad doborem pozycji do poszczególnych dziedzin pozwala bibliotekarzowi bardzo dobrze orientować się w księgozbiorze i tym samym przekazać wyczerpującą informację czytelnikowi.

Bibliotekarze pełniący dyżury w wolnym dostępie zajmują się także edukacją czytelników w zakresie korzystania z biblioteki oraz szeroko pojętą informacją dotyczącą zasobów bibliotecznych, baz danych i sposobów pozyskiwania informacji.

---

<sup>5</sup> R. Bluck, *Rozwój kadr w odniesieniu do bibliotekarzy dziedzinowych*, [w:] *Zarządzanie biblioteką. Najnowsze kierunki w bibliotekarstwie brytyjskim*, Warszawa 1998.



Obecny system funkcjonowania BUŁ zapewnia możliwość stałego merytorycznego kontaktu czytelników z bibliotekarzami dziedzinowymi. Stwarza to szansę na lepsze rozpoznanie potrzeb użytkowników i możliwości ich zaspokajania.

### **Nowy wizerunek Biblioteki Uniwersytetu Łódzkiego**

Zaletą nowoczesnej biblioteki (za jaką się uważamy) jest połączenie funkcji czytelnicy w tradycyjnym znaczeniu z możliwością korzystania z innych współczesnych źródeł informacji – internet, bazy danych, czasopisma *on-line*. Na każdym piętrze wyodrębniona jest przestrzeń czytelnicy, ze stanowiskami komputerowymi, oprócz niej pomiędzy regałami umieszczone są stoliki do pracy z możliwością podłączenia do zasilania własnych laptopów oraz do internetu poprzez sieć Wi-Fi. W nowej części gmachu BUŁ zlokalizowane są również celki do pracy indywidualnej dla pracowników naukowych oraz pokoje pracy zbiorowej dla studentów. Również niewidomi i niedowidzący mają możliwość skorzystania ze zbiorów BUŁ. Dysponujemy dwoma wyciszonymi pomieszczeniami, w których umieszczony jest sprzęt lektorski POET-compact, komputer z oprogramowaniem Window-eyes umożliwiającymi skanowanie i udźwiękowanie tekstów oraz powiększalnik.

Wydaje się również, że magazyn otwarty przyciąga czytelników. Wiele mówi się w środowisku bibliotekarskim o przyszłości bibliotek i zaniku czytelnictwa. Nasze statystyki temu przeczą. Od roku 2005 udostępnianie zbiorów „na miejscu” wzrosło dwukrotnie. Warto wspomnieć, że w tym samym czasie liczba czytelników wzrosła o 1/3.

Pierwsze reakcje czytelników po otwarciu wolnego dostępu w BUŁ były zróżnicowane – od zagubienia i niepewności po pełen entuzjazm oraz opinie, że nie odbiegamy już jakością usług od bibliotek zachodnich. Ankieta<sup>6</sup> przeprowadzona wśród czytelników po pół roku po otwarciu nowego gmachu BUŁ ujawniła pozytywne nastawienie do zmian – 86% respondentów uważało, że wolny dostęp ułatwia dotarcie do książki, a 87% czytelników oceniło pracę bibliotekarza jako fachową i dobrą. Tegoroczne badania (2009) utrzymały wynik na tym samym poziomie. Obserwując czytelników, zauważamy sukcesywne osvajanie się z nowymi zasadami rządzącymi BUŁ.

---

<sup>6</sup> J. Jerzyk-Wojtecka, *Mechaniczne bariery informacyjne i możliwości ich niwelowania w bibliotece akademickiej na przykładzie Biblioteki Uniwersytetu Łódzkiego – omówienie badania czytelniczego*, [w:] *Materiały konferencyjne Ogólnopolskiej Konferencji Naukowej „Jakość usług bibliotecznych w społeczeństwie informacyjnym”*, Biblioteka Śląska, Katowice [w druku].



## Bibliografia

- Andrzejewski J., *Rozbudowa Biblioteki Uniwersyteckiej w Łodzi. Stan prac*, [w:] *XL–XLII Sprawozdanie Biblioteki Uniwersyteckiej w Łodzi za lata 1985–1986*, Łódź 1989.
- Andrzejewski J., *Współczesne technologie biblieczne na przykładzie rozbudowy Biblioteki Uniwersyteckiej w Łodzi*, Łódź 2005.
- Bluck R., *Rozwój kadr w odniesieniu do bibliotekarzy dziedzinowych*, [w:] *Zarządzanie biblioteką. Najnowsze kierunki w bibliotekarstwie brytyjskim*, Warszawa 1998.
- Hollender H., *Księgozbiór jako katalog. O pożytkach oświeconego buszowania wśród pól*, „Poradnik Bibliotekarza” 1990, nr 10.
- Jerzyk - Wojtecka J., *Mechaniczne bariery informacyjne i możliwości ich niwelowania w bibliotece akademickiej na przykładzie Biblioteki Uniwersytetu Łódzkiego – omówienie badania czytelniczego*, [w:] *Materiały konferencyjne Ogólnopolskiej Konferencji Naukowej „Jakość usług bibliecznych w społeczeństwie informacyjnym”*, Biblioteka Śląska, Katowice [w druku].